

L 33
L 1454

LIMBAŽU RAJONA DDP IZPILDU KOMITEJAS
RAŽOŠANAS TEHNISKĀS PADOMES EKONOMISKĀS SEKCIJAS

IETEIKUMS

par darba normēšanu un darba apmaksu
Limbažu rajona kolhozos

Limbažos, 1958. gadā

442604

L $\frac{33}{1454}$

L
33

L $\frac{f}{597}$

LIMBAŽU RAJONA DDP IZPILDU KOMITEJAS
RAŽOŠANAS TEHNISKĀS PADOMES EKONOMISKĀS SEKCIJAS

IETEIKUMS

par darba normēšanu un darba apmaksu
Limbažu rajona kolhozos

Limbažos, 1958. gadā

Latv. PSR Valsts bibliotēka
Inv 59-54.908

1pūl.

0309034380



Ražošanas tehniskās padomes ekonomiskā sekcija pie Limbažu rajona izpildu komitejas izanalizēja, ienesa labojumus un rekomandē rajona kolhoziem garantētai darba apmaksai un izstrādes dienu ap-
rēķināšanai par pamatu pieņemtās izstrādes normas ko pielieto pa-
domju saimniecībās un kuras apstrādājis un korigējis ZA Ekonomis-
kais institūts.

Ražošanas tehniskās padomes ekonomiskā sekcija uzskata, ka pāreja uz garantētu apmaksu būs liels solis uz priekšu kolhoziņu darba apmaksas pilnveidošanai, darba ražīguma kāpināšanai un pro-
dukcijas pašizmaksas pazemināšanai.

Ievedot garantēto darba apmaksu un pareizas izstrādes normas kolhozos, to priekšsēdētāji, speciālisti, komplekso brigāžu brigadierī būs vairāk ieinteresēti laukaugu kulturu ražības kāpināšanā, lopko-
pības produkcijas ražošanas palielināšanā un pārējo saimniecības nozaru attīstībā.

Darbiem, kuriem nav izstrādātas izstrādes normas, pagaidām no-
teikt kolhozā uz vietas, vadoties no normām līdzīgiem darbiem.

Ieteicam komplekso brigāžu brigadieriem garantētu ikmēneša un papildus darba apmaksu no lauksaimnieciski izmantojamās zemes platības un iegūtās produkcijas daudzuma uz 100 ha lauksaimnieciski izmantojamās zemes vai arī papildus apmaksu no naudas ienākumiem uz 100 ha lauksaimnieciski izmantojamās zemes. Tas ievērojami sekmēs komplekso brigāžu nostiprināšanu ar labiem kadriem, cels darba ražīgumu.

Kolhoziņkiem papildus apmaksu rekomendēt izejot no virsplāna iegūtās laukkopības un lopkopības produkcijas kompleksajā brigādē. Papildus apmaksas apjomu atļaut izstrādāt kolhoziem. Virsplānā iegūto produkciju sadalīt starp brigādes locekļiem proporcionāli viņu patērētam darbam. Ieteikt brigādēm neapmaksāt papildus samaksu tiem kolhoziņkiem, kuri nav izstrādājuši kalendāro dienu un izstrādes normu minimumu.

Kalendāro dienu un izstrādes normu minimumu nosaka kolhoza valdes iepriekš.

Kolhoziem, kuri pāriet uz cieto darba apmaksu, naturālijas izsniegt kolhoziņkiem pret samaksu par valsts iepirkuma cenām.

Ieteikt kolhozu valdēm piešķirt 12 darba dienu atvaļinājumu tiem kolhoziņkiem, kuri izstrādājuši kalendāro dienu un izstrādes normu minimumu.

Mehaniķatoru darba apmaksu noteikt pēc pastāvošām normām un izcenojumiem.

Rekomandēt kolhoziem atstāt kolhozu valdes rīcībā dažādu negadījumu vajadzībām un stihisku dabas apstākļu novēršanai un ražas glābšanai 10% nesadalītu naudas ienākumu.

Ieteikt kolhoziem ievest kompleksajās brigādēs saimnieciskā aprēķina pamatelementus, noteicot tām darba rīkus, vilcēj spēku, mehānismus, darba apjomu un ražotās produkcijas daudzumu.

Atļaut kolhoziem ieteiktās izstrādes normas izmainīt izejot no kolhoza konkrētiem apstākļiem līdz 10%.

Vienas izstrādes dienas apmaksas aprēķins atsevišķām brigādēm (piemēram)

Brigādes №	Produkcijas ražošanas plāns (tūkst. rbj.)	Plāna faktiskā izpilde (tūkst. rbj.)	Plāna izpilde %	Izstrādes dienu patēriņa plāns	Cik izstrādes dienu jāpieskaita par plāna pārsniegšanu	Izstrādes dienu kopsumma	Naudas summa, kas sadalāma uz izstrādes dienām (t. rbj.)	Faktiski izpelnīto izstrādes dienu skaits pa brigādi	Jāizmaksā uz vienu izstrādes dienu (rbj.)	
									pamatsamaksa	kopā ar papildsamaksu
1.	668	1102	165	34249	22261	56510	189	31749	5,95	8,95
2.	573	1247	217	31741	37295	69036	230	28822	7,98	14,60
3.	457	746	163	27318	17210	44528	149	23908	6,23	10,30

IZSTRĀDES NORMAS LAUKKOPIBĀ

Darbu nosaukums	Mēra vienība	Izstr. norma 8 stundās	Tariņu grupa	Kolhozā pieņemta izstrādes norma
1	2	3	4	5

Augsnes apstrādāšana

Aršana ar 2 lemešu arklu 18—20 cm dziļumā	ha			
a) vidēji smagā zemē (māli)	"	0,8		3.
b) vidēji smagā zemē (s. m. m. s.)	"	1,0		3.
c) vieglā zemē (smilts)	"	1,2		3.
Aršana ar vienlemeša arklu 18—20 cm dziļumā.				3.
a) smagā zemē (māls)	"	0,6		3.
b) vidēji smagā zemē (s. m., m. s.)	"	0,7		3.
c) vieglā zemē (smilts)	"	0,8		3.
Stūru pieāršana	"	0,2		3.
Šķīvošana ar 12 šķīvjū ecēšām	"	3		2.
Kultivēšana ar 7 zaru atsperu ecēšu	"	2		2.
9 zaru ecēšu	"	2,5		2.
12 zaru ecēšu	"	3,0		2.
Rugaines lobīšana ar 2 lemešu arklu	"	1,5		1.
Augsnes pievelšana ar koka veltni	"	5		1.
Augsnes pievelšana ar skrituļa veltni	"	4		1.
Ecēšana 1 kārtā	"			
a) ar 2—posmu ecēšām	"	4		1.
b) ar 3—posmu ecēšām	"	6		1.
c) ar 5—posmu ecēšām	"	7		1.
Auksnes sūkšana	"	4		1.
Augsnes marķēšana	"	2		1.

Sēšana un stādīšana

Graudaugu sēšana				
a) ar 10 rindu sējmašīnu	ha	2		3.
b) ar 11 rindu "	"	2,5		3.
c) ar 12 rindu "	"	3		3.
d) ar 13 rindu "	"	3,5		3.
ilggadīgo zālāju sēja ar 4 m zirgu sējmašīnu	"	5		2.
ar rokām	"	4		3.
Cukurbiešu sēja ar 4 rindu sējmašīnu	"	3		2.

1	2	3	4	5
Cukurbiešu sēja ar rokas sējmašīnu	ha	0,3	2.	
Kartupeļu stādīšana ar 2 rindu stādāmo mašīnu	"	1,5	3.	
Vagu izaršana, rušināšana un starprindu irdināšana				
a) ar vienkorpusu rušinātāju	"	0,8	2.	
b) ar divkorpusu rušinātāju	"		2.	
c) ar trīskorpusu rušinātāju	"	2,4	2.	
Kartupeļu stādīšana ar rokām				
a) parastā stādījumā	"	0,25	2.	
b) kvadrātlīdzās	"	0,2	2.	
Kartupeļu pieraušana vagās pēc stādīšanas	"		1.	
Sējumu kopšana				
Graudaugu ravēšana (arī usmu durš.)	ha			
a) nezāļu maz	"	1,0	1.	
b) nezāļu vidēji daudz	"	0,6	1.	
c) " daudz	"	0,4	1.	
Šķirnes labības ravēšana no citām šķirnēm	"	0,25	1.	
Kukurūzas ravēšana	"			
a) vidēji nezālainā	"	0,15	1.	
b) nezāļu maz	"	0,3	1.	
Zālāju sēklinieku ravēšana	"	3	1.	
Virsmēslojuma sēja rušināmaugiem				
2—3 cnt ha rindās	"	0,4	2.	
0,5—1 cnt ha rindās	"	0,5	2.	
Maksimālā apputrināšana graudaugiem	"	5	1.	
Sējumu ecēšana vieglām tīkla ecēšām	"	5	1.	
Cukurbiešu un lopbarības biešu ravēšana un retināšana				
a) tīrā augsnē	"	0,04	2.	
b) vidēji daudz nezāļu	"	0,03	2.	
c) nezāļu daudz	"	0,02	2.	
Otrreizēja cukurbiešu un lopbarības biešu retināšana ar ravēšanu				
a) tīrā augsnē	"	0,1	2.	
b) vidēji daudz nezāļu	"	0,08	2.	
c) nezāļu daudz	"	0,06	2.	
Apputrināšana ar muguras apputināt.	"	0,8	1.	
Kartupeļu ravēšana	"	0,3	1.	
Rušināmaugu virsmēslošana ar 2 rindu augu barotāju	"	1	2.	

1	2	3	4	5
Miglošana ar zirgu vilkmes mīglotāju	ha	10	3.	
Augsnes garozas iznīcināšana ar tapu veltni	"	3,5	1.	
Kacēnu un kukurūzas kāpostu ravēšana un kaplēšana				
1. reizi	"	0,08	2.	
2. reizi	"	0,12	3.	
Apmesto stādu atraušana pie rušināšanas	"	0,5	1.	

Pļavu un ganību uzlabošana

Zālāju un pļavu ecēšana				
a) ar 2 posmu cik-cak ecēš.	ha	3	1.	
b) ar 3 " " " "	"	4	1.	
Kurmu rakumu nolīdzināšana ar šļūci pļavās un ganībās	"	4	1.	

Mēslošanas līdzekļu sagatavošana, vešana un izkliešana

Kūtsmēsļu iekraušana vezumā	t	8	3.	
Kūtsmēsļu izkraušana no vezuma	"	12	2.	
Kūtsmēsļu vešana ar iekraušanu vezumā un izkraušana stirpā ar vien-zirga vezumu (4—50 vez.)				
a) līdz 0,5 km attālumam	"	5	3.	
b) līdz 1 km attālumam	"	4	3.	
c) līdz 2 km attālumam	"	3,2	3.	
d) līdz 3 km attālumam	"	2,5	3.	
e) līdz 3—5 km attālumam	"	1,8	3.	
f) līdz 5—7 km attālumam	"	1,5	3.	
Kūtsmēsļu vešana ar iekraušanu vezumā un izkraušana stirpā ar div-zirgu vezumu (7 cnt vez.)				
a) līdz 1 km attālumam	"	6	3.	
b) " 2 km "	"	4,5	3.	
c) " 3 km "	"	4	3.	
d) " 3—5 km attālumam	"	3,5	3.	
Zirgu braukšana bez kūtsmēsļu iekraušanas un izkraušanas				
līdz 0,5 km	"	10	1.	
0,5—1 km	"	8	1.	
1—2 km	"	6	1.	

1	2	3	4	5
Kūtsmēslu izvadāšana un izkļiedēšana pa lauku				
a) ar vienzirgu vezumu	t	8	3.	
b) ar divzirgu vezumu	"	12	3.	
Kūtsmēslu izārdīšana				
a) dodot 20 t/ha kūtsmēslu	ha	0,6	2.	
b) " 30 t/ha "	"	0,4	2.	
c) " 40 t/ha "	"	0,3	2.	
d) " 60 t/ha "	"	0,25	2.	
Kūtsmēslu kraušana stirpās				
	t	24	2.	
Virscas vešana ar 400 l mucu pielejot un izlejot				
a) 1 km attālumā	mucas	8	2.	
b) 2 km "	"	6	2.	
Minerālmēslu sasmalcināšana ar vāli (slāpekļa mēsli)				
a) irstoši	t	1,5	2.	
b) sablīvējušies	"	0,8	2.	
c) kālijsāls smalcināšana	"	2	2.	
Minerālmēslu sijāšana				
	"	5	2.	
Minerālmēslu sajaukšana ar pienešanu				
	"	4	2.	
Minerālmēslu iebēršana vezumā				
	"	10	2.	
Minerālmēslu izbēršana no vezuma				
	"	12	2.	
Minerālmēslu sēšana ar zirgu vilkmes sējmašīnu				
	ha	6	1.	
Minerālmēslu un kaļķošanas materiāla sēja ar rokām				
a) sējot līdz 3 cnt/ha	"	4	3.	
b) " " 3—5 cnt/ha	"	3	3.	
c) " " 5—8 "	"	2	3.	
d) virs 8 cnt/ha	"	1	3.	
Minerālmēslu pievešana ar zirgiem				
a) līdz 0,5 km attālumam	t	4	2.	
b) " 1 km "	"	3,2	2.	
c) " 2 km "	"	2,4	2.	
d) " 3 km "	"	1,6	2.	
e) " 4 km "	"	1,2	2.	
Kūtsmēslu sajaukšana ar minerālm.				
	"	12	2.	
Kūtsmēslu un kūdras kompostēšana ar minerālmēsliem 15—20 kg uz 1 t kūtsmēsliem				
	"	5	2.	

Piezīme: 1. Strādniekus pie darbarīkiem, mašīnām, augsnes apstrādāšanas, stādīšanas, sēšanas u. c. darbos apmak-

1	2	3	4	5
---	---	---	---	---

sā pēc normās uzrādītām tarifa grupām, bet strādniekiem (braucējiem) pie zirgiem apmaksā pēc II tarifa grupas par to pašu normu.

2. Izstrādes normas uz Isām distancēm (sleju garums līdz 50 m) aršanā, rušināšanā, starprindu irdināšanā u. c. samazināt par 15%.

Sēklu sagatavošana un graudaugu tīrīšana

Šķīrošana un tīrīšana ar „Triumfu“

(3 cilvēki)

a) rudzi, kvieši	t	5	1.
b) auzas, mieži	”	3	1.
c) ilggadīgie zālāji	”	1	1.
d) linsēklas	”	2	1.

Šķīrošana un tīrīšana ar VS-2 rokām

a) kvieši, rudzi	”	10	1.
b) mieži, auzas	”	9	1.
c) ilggadīgo zālāju sēklas	”	2	1.
d) biešu sēklas	”	4	1.

Šķīrošana un tīrīšana ar „OS 3“

a) kvieši un rudzi	”	10	1.
b) auzas un mieži	”	15	1.

Labības šķīrošana ar trijeri TT-400

a) darbināmu ar motoru	”	2	1.
------------------------	---	---	----

Pākšaugu šķīrošana ar spirāli

	”	1,5	1.
--	---	-----	----

Labības sauskodināšana mucās (tilpumsvars 50 kg)

	”	2,0	3.
--	---	-----	----

Graudu kodināšana ar mašīnu „Ideāls“

	”	5	2.
--	---	---	----

Labības slapjkodināšana ar potēšanu ar bakteriāliem līdzekļiem

a) rokām	”	5	2.
----------	---	---	----

b) ar mašīnu „Ekstra“	”	10	2.
-----------------------	---	----	----

Graudu pārlāpstošana

a) apcirkņos	”	10	2.
--------------	---	----	----

b) nojumēs	”	15	1.
------------	---	----	----

Graudu sabēršana maisos ar maisu svēršanu (norma paredzēta uz 2 cilvē.)

	”	10	2.
--	---	----	----

Graudu tīrīšana ar „Triumfu“, ko darbina motors

	”	8	1.
--	---	---	----

Graudaugu jarovizācija

	”	3	1.
--	---	---	----

Graudu vešana ar izbēršanu

a) līdz 20 m attālumam	”	8	3.
------------------------	---	---	----

b) „ 40 m „	”	7	3.
-------------	---	---	----

1	2	3	4	5
c) līdz 20 m un pa trepēm	t	5	3.	
d) " 40 m " " "	"	4	3.	
Graudu bērsšana maisos	"	8	3.	
Graudu bērsšana (vaļēju) kastēs, ratos	"	10	3.	
Graudu izkraušana maisos no automašīnām vai traktoru piekabēm ar nokraušanu grēdās	"	8	3.	
Kartupeļu pārlasīšana pagrabos	"	1	1.	
Kartupeļu pārlasīšana laukā	"	1,5	1.	
Kartupeļu pārlasīšana ar griešanu	"	0,7	1.	
Kartupeļu izlikšana plauktos jarovizēšanai	"	1,6	1.	
Graudu kaltēšana sietu tipa kaltēs				
a) parastā (lopbarībai, maizei)	"	1,5	1.	
b) sēklai	"	1,0	2.	

Piezīme: darbam ar mašīnām norma uzstādīta agregātam, nepieciešamo cilvēku skaitu agregāta apkalpošanai nosaka kolhoza pr-jis un agronoms, uzrādītā tarifa grupa attiecas uz visiem strādniekiem, kas apkalpo agregātu.

Skābbarības ielikšana

Zaļās masas kraušana vezumā				
a) Isstiebraina masa	t	8	2.	
b) garstiebraina masa	"	8	3.	
Skābbarības masas izkraušana no vezuma	"	12	2.	
Skābbarības masas pienešana griezējam	"	6	3.	
Skābbarības masas izkļiedēšana un blīvēšana	"	15	2.	
Zaļās masas pļaušana skābbarībai dažādās vietās	ha	0,2	3.	
Piepildītas bedres noseģšana salmiem, pelavām un mālēm	m ²	30	3.	

Ražas novākšana

Graudaugu pļaušana rokām ar vienroci	ha	0,36	3.	
Kulīšu siešana	gab.	600	2.	
Kulīšu siešana ar statīšanu	"	450	2.	

1	2	3	4	5
Kulīšu statīšana un pienešana	gab.	1400	2.	
Mietiņu ciršana gubiņām ar galu noasināšanu	gab.	500	2.	
Viķu-zirņu un veldrainas labības pļaušana ar rokām	ha	0,25	3.	
Labības pļaušana ar labības pļaujmašīnām				
a) pie ražas līdz 10 cnt/ha	ha	3,5	3.	
b) " " 10—15 "	"	3,0	3.	
c) " " 15—20 "	"	2,8	3.	
d) " " 20—25 "	"	2,5	3.	
e) " " 25—30 "	"	2,3	3.	
f) veldrainās un pie ražas virs 30 cnt/ha	"	2,0	3.	
Vārpu sagrābšana ar zirgu grābekli	"	5,0	1.	
Kuļu padošana uz vezuma	gab.	2500	2.	
Sagrābto vārpu sazārdošana	ha	2	1.	
Labības kraušana stirpā vai šķūnī (norma uz 3 cilv. grupu) ar pārsviešanu	gab.	5000	3.	
Vasarāju gubošana				
a) pie ražas virs 20 cnt/ha	ha	0,4	2.	
b) " " 15—20 "	"	0,5	2.	
c) " " 11—15 "	"	0,7	2.	
d) līdz 10 cnt/ha	"	0,9	2.	
Barvietu sagrābšana ar roku grābekli	ha	2	1.	
Gubu vietu sagrābšana	vezumi	50	1.	
Pļavu un sēto zālāju pļaušana ar zirgiem				
a) pie ražas līdz 15 cnt/ha	ha	3,5	3.	
b) " " " 15—20 "	"	2,5	3.	
c) " " " 20—30 "	"	2,0	3.	
d) veldrainas un akmeņainas un pie ražas virs 30 cnt/ha	ha	1,5	3.	
Ilggadīgo zālāju sēklinieku pļaušana	ha	2,5	3.	
Dabisko pļavu un sēto zālāju pļaušana ar rokām	ha	0,35	3.	
Siena grābšana ar zirga grābekli				
a) pie ražas līdz 15 cent/ha	ha	5	1.	
b) " " " 15—20 "	"	4,5	1.	
c) " " " 25—50 "	"	4	1.	
d) " " " virs 50 cnt/ha	"	3,5	1.	
Siena vilkšana ar slīdgrābekli līdz				

1	2	3	4	5
250 m attālumam				
a) pie ražas līdz 20 cent/ha	t	6	2.	
b) " " 20—40 cent/ha	"	8	2.	
c) " " virs 40 cent/ha	"	10	2.	
Siena, salmu un labības padošana uz vezuma vai izkraušana no vezuma	t	5	2.	
Siena ārdīšana ar rokām				
a) pie ražas līdz 15 cent/ha	ha	2,5	1.	
b) " " 15—25 "	"	1,75	1.	
c) " " virs 25 "	"	1,2	1.	
Plaujmašīnu izkaptu asināšana	gab.	5	1.	
Siena grābšana ar rokām				
a) pie ražas līdz 15 cent/ha	ha	1,2	1.	
b) " " no 15—25 "	"	0,8	1.	
c) " " virs 25 "	"	0,5	1.	
Siena gubošana uz vārtiem ar vārtu salikšanu	ha			
a) pie ražas līdz 15 cent/ha	"	0,8	1.	
b) " " no 15—20 "	"	0,6	1.	
c) " " " 20—30 "	"	0,5	1.	
d) " " virs 30 "	"	0,3	1.	
Siena un salmu stirpošana				
a) padošana ar dakšām uz kaudzi	t	4	3.	
b) kraušana kaudzē vai šķūnī ar pārsviešanu	"	8	3.	
Vārtu pievešana gubošanai līdz 2 km attālumam	gab.			
a) ar vienzirga ratiem	"	80	2.	
b) ar divzirgu ratiem	"	140	2.	
Siena gubošana gubiņās bez vārtiem ar sagrabšanu.				
a) pie ražas līdz 15 cent/ha	ha	0,5	1.	
b) virs 15 cent/ha	"	0,4	1.	
Siena pieņemšana un kraušana au- tomašīnās	t	10	2.	
Kartupeļu novākšana				
Kartupeļu izaršana ar arklū	ha	0,5	3.	
Kartupeļu izaršana ar kart. racēju	"	1,0	3.	
Kartupeļu uzlasišana aiz arkļa	t			
a) pie ražas līdz 10 t/ha	"	0,6	2.	
b) " " no 10—20 "	"	0,8	2.	
c) " " virs 20 "	"	1,0	2.	

	1	2	3	4	5
Kartupeļu uzlasīšana aiz kart. racēja	t				
a) pie ražas līdz 10 t/ha	"		0,7	2.	
b) " " no 10—20 "	"		1,0	2.	
c) " " virs 20 "	"		1,2	2.	
Kartupeļu uzlasīšana pēc ecēšanas	t		0,2	2.	
Kartupeļu lakstu nopļaušana ar rokas izkapti	ha		0,5	3.	
Kartupeļu lakstu nopļaušana ar labības plāvēju	"		2,0	3.	
Kartupeļu bērsana kastēs ar dakšām	t		8	2.	

Lopbarības un cukurbietes

Cukurbiešu izcelšana ar arklu	ha	1,0	3.
Cukurbiešu raušana pēc izcelšanas ar aptīrīšanu un sakraušanu kaudzē bez griešanas	ha	0,16	2.
Cukurbiešu raušana, notīrīšana un lapu griešana	ha	0,5	2.
Cukurbiešu bērsana automašīnās ar dakšām	t	10	2.
Cukurbiešu izkraušana no automašīnām ar sakraušanu stirpās	t	12	2.
Lopbarības biešu raušana, aptīrīšana, lapu nogriešana un sakraušana kaudzē	t	1	2.
Lopbarības biešu notīrīšana un lapu nogriešana	t	0,15	2.
Lopbarības burkānu noraušana un sakraušana kaudzē pēc ataršanas	t	0,8	2.
Sakņaugu uzlasīšana stirpās (stirpu sagatavošana)	t	10	2.
Salmu pievešana un sakņaugu stirpu noklāšana ar salmiem	m ²	60	2.
Stirpu aprakšana ar zemi līdz 0,4m biezumam	m ²	25	2.
Sakņaugu stirpu noseģšana ar salmiem bez salmu pievešanas	m ²	110	1.
Sakņaugu stirpu atrakšana (ieskaitot salmus) un zemes izklīdināšana	m ²		
a) salā	"	20	2.
b) atkusnī	"	30	2.

1	2	3	4	5
---	---	---	---	---

Transporta darbi

Graudu maisu vešana ar vienzirgu ratiem, iekraujot un izkraujot vezumu

a) līdz 0,5 km attālumam	t	5	2.
b) " 1,0 " "	"	4,5	2.
c) " 1—2 " "	"	4,0	2.
d) " 2—3 " "	"	3,5	2.
e) " 3—5 " "	"	3,0	2.

Sakņaugu un kartupeļu vešana ar vienzirgu vezumu iekraujot un izkraujot

a) līdz 0,5 km attālumam	t	4,5	2.
b) " 0,5—1,0 km attālumam	"	3,5	2.
c) " 1,0—2 " "	"	2,8	2.
d) " 3—5 " "	"	1,8	2.
e) " 2—3 " "	"	2,3	2.
f) " 5—7 " "	"	1,4	2.

Sakņaugu un kartupeļu vešana ar divzirgu vezumu

a) līdz 1,0 km attālumam	t	5,5	3.
b) līdz 1—2 km attāl.	t	5,0	3.
c) " 2—3 " "	"	4,5	3.
d) " 3—5 " "	"	4,0	3.
e) " 5—7 " "	"	3,0	3.
f) " 7—10 " "	"	1,8	3.

Siena un salmu vešana ar vienzirgu vezumu, pieņemot kravu vezumā, vedot un izkraujot ā — 3 cnt

a) līdz 1,0 km attālumam	t	2,5	2.
b) no 1—2 km	"	2,2	2.
c) " 2—3 "	"	2,0	2.
d) " 3—5 "	"	1,2	2.

Vasarāju labības, siena un salmu vešana ar divzirgu vezumu, vai vienzirgu vezumu orēs (vezumsvars 5—6 cnt)

a) līdz 1 km attālumam	t	4,0	3.
b) " 1—2 km "	"	3,5	3.
c) " 2—3 " "	"	3,0	3.
d) " 3—5 " "	"	2,5	3.
e) " 5—8 " "	"	1,5	3.
f) " 8—10 " "	"	1,0	3.

1	2	3	4	5
Vasarāju un ziemāju labības vešana				
kūļos ar 1 zirgu vezumu (vezuma svars 4-5 cnt)	t			
a) līdz 1 km attālumam	"	4,0	2.	
b) no 1-2 " "	"	3,5	2.	
c) " 2-3 " "	"	3,0	2.	
d) " 3-5 " "	"	2,5	2.	
e) " 5-8 " "	"	1,5	2.	
f) " 8-10 " "	"	1,0	2.	
Sagrābju padošana uz vezuma no lauka				
	t	3,5	2.	
Zaļās masas vešana (vezuma svars 3 cnt)				
a) līdz 1 km attālumam	t			
b) no 1-2 " "	"	4,0	2.	
c) " 2-3 " "	"	3,0	2.	
	"	2,5	2.	
Zaļās masas vešana skābēšanai ar iekraušanu, padodot uz skābbarības griezēju				
a) līdz 1 km attālumam	t			
b) no 1-2 km "	"	3,0	2.	
c) " 2-3 " "	"	2,5	2.	
d) " 3-5 " "	"	2,2	2.	
	"	2,0	2.	
Graudu vešana no kombaina ar vienzirga vezumu (ā - 4-5 cnt)				
a) līdz 1,0 km attāluma	t			
b) no 1-2 km "	"	4,5	2.	
c) " 2-3 " "	"	4,0	2.	
d) " 3-5 " "	"	3,5	2.	
	"	3,0	2.	
Graudu vešana no kombaina ar divzirgu vezumu (vez. 8 cnt)				
a) līdz 1,0 km attālumam	t			
b) līdz 1-2 km attālumam	"	8,0	3.	
c) " 2-3 " "	t	6,0	3.	
d) " 3-5 " "	"	5,0	3.	
	"	4,5	3.	
Zaļās masas vešana ar divzirgu vezumu (vezumā svars 7 cnt)				
a) līdz 1,0 km attālumam	t			
b) no 1-2 " "	"	6,0	3.	
c) " 2-3 " "	"	4,5	3.	
d) " 3-5 " "	"	4,0	3.	
	"	3,5	3.	

1	2	3	4	5
---	---	---	---	---

- Piezīme:**
1. Transporta darbos, ja viens strādnieks apkalpo divus pajūgus, tad normu paaugstina par 50 % virs normas, kas uzstādīta vienam pajūgam.
 2. Vezuma piekraušanu un izkraušanu veic vedējs, ja pie iekraušanas un izkraušanas nozīmē palīgus, tad transporta darbu normas paaugstina a) pārvedot līdz 3 km attālumam par 30 %, b) virs 3 km par 15%.
 3. Ja zirgu braucējs nepiedalās kraušanas darbos, normu paaugstināt par 50 % un apmaksāt pēc I grupas.

Kulšana ar kuļmašīnu

Iekšā laišana un maisu uzraudzīšana

Saišu griešana			
Padošana uz mašīnu			3.
Labības gāšana no panta			2.
Salmu kraušana stirpā			3.
Salmu nešana			2.
Pļavu aizvākšana			2.
Kaudzes veidotājs			3.

- Piezīme:**
1. Vajadzīgo strādnieku skaitu pie kuļmašīnas katrā darbu grupā nosaka kolhoza pr-jis un agronoms.
 2. Izstrādes norma pie ziemāju kuļšanaz 7 t ziemājiem, 6 t vasarājiem, 0,3 t ilggadīgo zālāju sēklas. Darba grupa ziemājiem 3, vasarājiem 2.

Zemes darbi

Skābbarības bedru rakšana			
a) smagā zemē (māls)	m ³	4	3.
b) vidēji smagā zemē (s. m., m. s.)	"	5	3.
c) vieglā zemē (smilts)	"	7	3.
Ūdens novadgrāvju rakšana	"	8	3.
Bedrīšu rakšana, kociņu stādīšanai (50×70cm)			
a) smagā zeme (māls)	bedrītes	40	3.
b) vidēji smagā zemē (s. m., m. s.)	"	50	3.
c) vieglā zemē (smilts)	bedrītes	60	3.

Dārzkopība

Kāposti

Dēstu izņemšana ar laistīšanu un sa-likšanu kastītēs	gab.	6000	1.
------------------------------------------------------	------	------	----

1	2	3	4	5
Dēstu izņemšana no siltumnīcas vai lecektīm un dezinfekc.				
a) podiņos	gab.	3000	1.	
b) bez podiņiem	"	5000	1.	
Bedrīšu izgatavošana ar kapli	"	7000	2.	
Minerālmēslu kaisīšana bedrītēs, sa- jaucot ar zemi bedrītē	"	5000	2.	
Ūdens pieliešana bedrītēs pa 0,5 l uz stāda pirms stādīšanas	"	3000	2.	
Dēstu izlikšana pie bedrītēm	gab.			
a) podiņos ar pienesanu	"	3000	1.	
b) bez podiņiem "	"	7000	1.	
Dēstīšana ar rokām	gab.			
a) stādi podiņos	"	2000	2.	
b) bez podiņiem	"	3000	2.	
Dēstu izstādīšana, darot sekojošus visus darbus: bedrīšu gatavošanu, stādu izlikšanu un stādīšanu				
a) stādi ar podiņiem	gab.	1000	2.	
b) bez podiņiem	"	1600	2.	
Ūdens pļevēšana 600 l mucās ar mucu pieliešanu				
a) līdz 1 km attālumam	mucas	10	2.	
b) " 2 " "	"	8	2.	
c) " 3 " "	"	6	2.	
Papildmēslošana ar minerālmēsliem ap stādu (min. m. sausi)	stādi	6000	1.	
Virsmēslošana ar šķīdumu laistot	gab.	3000	2.	
Šķidro mēslu šķīduma gatavošana	t	6	2.	
Organisko mēslu likšana bedrītēs	stādiem	4000	2.	
Augsnes pieraušana stādiem pēc pa- pildmēslošanas	stādi	7000	2.	
Stādu atraušana pēc pirmās rušinā- šanas	ha	0,5	1.	
Ravēšana ar kaplēšanu	ha	0,12	1.	
Izlases novākšana, sametot kaudzēs	t	0,6	2.	
Izlases novākšana, tīrīšana un iesai- ņošana kastēs	t	0,4	2.	
Pilnīga agro kāpostu novākšana	"	1,5	1.	
Pilnīga vēlo kāpostu novākšana	"	4,0	1.	
Kāpostu tīrīšana realizācijai	"	2,5	1.	
Lapu novākšana un novešana	ha	0,2	2.	
Kāpostu izlasišana kastēs ar svēršanu	t	4,0	1.	



1	2	3	4	5
---	---	---	---	---

Gurķi

Gurķu sēšana rokām ar sēklas ap- raušanu	ha	0,1	2.
Gurķu dēstu izstādīšana ar podiņiem, pēc stādīšanas, aplejot	tūkst. gab.	1,0	2.
Gurķu asnu retināšana	ha	0,13	1.
Gurķu sēšana ar rokas planetu	"	0,5	2.
Vadziņu gatavošana uz dobju skausti- tiem	"	0,5	2.
Ravēšana ar irdināšanu			
a) pirmo reizi	"	0,07	2.
b) otro reizi	"	0,1	2.
c) trešo reizi	"	0,15	2.
Ražas novākšana pirmo reizi	cnt	0,5	1.
Otro reizi	"	1,5	1.
Masveidā	"	4,0	1.
Šķīrošana ar slaucīšanu	t	1,0	1.

Burkāni

Sēšana ar planetu	ha	0,4	2.
Sēšana ar rokām, vadziņas aizraušot	"	0,12	2.
Ravēšana ar retināšanu			
1. reizi	"		
a) nezāļu maz	"	0,02	2.
b) vidēji daudz nezāļu	"	0,04	2.
c) nezāļu daudz	"	0,06	2.
Izlases novākšana apgriežot	cnt	1 0	1.
Masveida novākšana apgriežot	"	3,5	1.
Otrreizēja ravēšana ar irdināšanu un retināšanu			
a) nezāļu maz	ha	0,08	2.
b) vidēji daudz nezāļu	"	0,06	2.
c) nezāļu daudz	"	0,04	2.

Tomāti

Dēstu izņemšana stādīšanai	gab.	5000	1.
Dēstu izlikšana pa bedrītēm	"	3500	1.
Dēstu stādīšana	"	2000	1.
Mietiņu pienešana un iedzīšana	"	2500	1.
Tomātu piesiešana ap mietiņiem	"	1500	1.
Sānzaru izkniebšana			
a) pirmo reizi	gab.	1200	1.
b) otro reizi	"	1500	1.

	1	2	3	4	5
c) trešo reizi		gab.	2000	1.	
d) ceturto reizi		"	3000	1.	
Ražas novākšana masveidā		cnt	4,0	1.	
Tomātu šķirošana, iepakojot kastēs		"	5,0	1.	
Bedrīšu gatavošana tomātu stādiem		gab.	2000	1.	
Mietīņu pagatavošana, cērtot materiālu		"	200	1.	
Mietīņu pielikšana, iedzenot un tomātus piesienot		"	1000	1.	
Tomātu piesiešana ar pazarīšu izkniebšana		"	100	2.	
Miglošana ar muguras miglotāju, pagatavojot šķīdumu		ha	0,5	2.	

Agrie kartupeļi

Izlikšana jarovizēt, ienesot siltumā, izliekot kastīnās		t	0,6	1.	
Vagu dziļšana ar spīļarklu arī irdināšana		ha	0,8	3.	
Sējumu ecēšana		"	3,0	1.	
Izlases veida novākšana		t	0,2	2.	
Pilnīga novākšana		"	0,8	2.	

Galda bietes

Biešu sēšana rokām, aizraušot vādzīņas		ha	0,15	2.	
Sēšana ar planetu		"	0,4	2.	
Ravēšana un retināšana		"	0,08	1.	
Novākšana izlases veidā		cnt	2,0	1.	
Novākšana masveidā		ha	0,1	2.	
Šķirošana, iesaiņojot		t	0,4	1.	

Sīpoli

Stādīšana ar dēstiem		m ²	200	2.	
Ravēšana ar irdināšanu					
a) pirmo reizi		ha	0,06	1.	
b) otro reizi		"	0,08	1.	
Novākšana kaudzītēs		t	0,5	1.	
Šķirošana, iesaiņojot		"	0,4	1.	

Zemenes

Dēstu sagatavošana		gab.	2500	1.	
Dēstišana, veicot visus darbus		"	1000	1.	
Kaplēšana, ravēšana ar kaplēšanu					
a) maz nezālainas		ha	0,06	2.	

1	2	3	4	5
b) nezālaines	ha	0,04	2.	
Minerālmēslu sēšana ap dēstiem	"	0,3	2.	
Starprindu noseģšana	"	0,1	1.	
Augļu dārzs				
Apdobju un stūru aršana	ha	0,3	3.	
Apdobju (apstumbŗu) kultivēšana	"	1,5	2.	
Apdobju ecēšana	"	4,0	2.	
Apdobju pārrakšana ar lāpstu	m ²	300	3.	
Apdobju kaplēšana	m ²	600	2.	
Mēslu klāšana apdobēs	t	10,0	2.	
Minerālmēslu sēšana apdobēs pa 3 cnt/ha	koki	600	3.	
Dūmu kaudžu ierīkošana	gab.	80	1.	
Dūmošana	ha	1,5	1.	
Balstu pielikšana zariem	gab.	80	2.	
Balstu noņemšana, aizvedot	"	600	1.	
Kritušo ābolu novākšana	cnt	1,0	1.	
Ābolu noņemšana	"	3,0	2.	
Plūmju noņemšana	"	1,0	2.	
Ābolu šķirošana	"	7,0	1.	
Ābolu griešana žāvēšanai ar nazi	"	0,6	1.	
Ābolu izlikšana plauktos	"	7,0	2.	
Bedŗu rakšana, ābelīšu stādīšanai	gab.	24	3.	
Komposta došana bedŗēs pa 60 kg	"	100	2.	
Mietu pienešana un iedzīšana bedŗēs	"	275	1.	
Miglošana vidēji veciem kokiem	"	100	3.	
Sakņu apgriešana pirms stādīšanas	"	600	2.	
Apliešana ar spaiņiem 2 sp. uz koka	spaiņi	200	2.	
Kociņu piesiešana un bedŗīšu ierīkošana laistīšanai	gab.	40	2.	
Apdobju segšana	"	180	2.	
Stumbŗu apsēšana	"	100	1.	
Apsējuma noņemšana un aizvešana līdz 0,5 km	"	400	1.	
Stumbŗu nokalķošana	"	250	1.	
Kociņu stādīšana	"	30	3.	

Normējamie darbi dalās trīs darba samaksu grupās: vieglos, vidēji smagos un smagos darbos. Grupu attiecības noteiktas par I tarifa grupu 1, par II tarifa grupu 1,3 un par trešo tarifa grupu 1,6.

Pārrēķinus uz darba vienību izdarīt sekojoši:

a) aršana ar vienlemeša arklu 18—20 cm dziļumā, smagā zemē (māli), izstrādes norma 0,6 ha III tarifa grupa. Pie pastāvošās sa-

maksas kārtības kolhozā „Lielupe“ par 0,6 ha uzaršanu samaksā 15 rubļus. Pārrēķinot uz 1 vienību, t. i. uz 1 ha, būs:

$$\frac{1,0 \times 15}{0,6} = 25 \text{ rubļi } 00 \text{ kapeikas}$$

Kolhozam, kas pagaidām nepāriet uz naudas samaksu, ieteikt izstrādes normas, novērtēt izstrādes dienas par I tarifa grupu I izstrādes d., par II tarifa grupu 1,3 un III tarifa grupu 1,6 izstrādes dienas.

DARBA NORMAS LOPKOPIBĀ

Slaucējai

Par 100 l piena — ziemas periodā (kūti stāvēšanas periodā)	līdz	2,5	izstr.	d.
„ 100 l „ — vasaras „	„	1,5	„	„
Par 1 govš kopšanu mēnesī ziemas periodā	„	1,5	„	„
Par teļa saņemšanu un saglabāšanu līdz 2 ned.	„	8	„	„
Par grūsnas teles kopšanu ziemas periodā	„	2	„	„
Par grūsnas teles kopšanu vasaras periodā	„	1	„	„
Kūti ar mehanizētu slaukšanu apmaksu pazeminā par 10%				
Kūti bez mehanizētas ūdens piegādes apmaksu palielinā par 10%				

Teļkopējai

Teļi līdz 6 mēn.

Par 1 centn. dzīvsvara pieaugumu	10	izstr.	d.
----------------------------------	----	--------	----

Teļi vecāki par 6 mēn.

Par 1 centn. dzīvsvara pieaugumu	8	izstr.	d.
Par katru apļecinātu teļi vai govī, kad konstatēta grūsnība	1,5	„	„
Par vaislas buļļa kopšanu	5	„	„
Par katras govš apļecināšanu, kad konstatēta grūsnība (vaislas buļļa kopējam)	1,5	„	„

Gans

Par 1 centn. piena izslaukumu	0,4	„	„
Ja ganību periodā apļecinātas un palikušas grūsnas visas govīs — par katru govī	1	„	„

Cūkkopība

Par katras sivēnmātes kopšanu mēnesī	1	„	„
Par kuīļa kopšanu	2	„	„

Par katru iegūto un līdz atšķiršanai saglabātu
sivēnu ne mazāk par 10 kg svarā 2 izstr. d.

Nobarojamās un remontcūkas

Par 100 kg dzīvsvara pieaugumu 10 " "

Aitkopība

Par katru līdz atšķiršanai izaudzētu pussmalk-
vilnas aitas jēru 1,3 izstr. d.

PUTNKOPIBAS FERMĀS

Putnkopja kopšanā nodot pieaugušus putnus:

500—1000 vistas vai
300—600 pīles vai
100—300 zosis vai
200—300 tītarus

Izstrādes dienas aprēķinā:

Par katru simtu iegūto vistu olu 1,5 izstr. d.

" " " " pīļu " 4 " "

" " " " zosu " 10 " "

(no dēj. šķirnes)

" " " " gaļas zosu olu 30 izstr. d.

" " " " tītaru olu 8 " "

Par katru saglabātu putnu mēnesī: vistu 0,02 " "

pīli 0,04 " "

zosi 0,08 " "

tītaru 0,08 " "

Putnkopējai, kas apkopj jaunputnus līdz to pārvēršanai pieaugušo
putnu grupā kopšanā nodot:

800—1000 cāļus

400—700 pīlēnus

300—500 zoslenus vai tītarenus

Putnkopējai, kas apkopj jaunputnus, aprēķinā izstr. dienas par katru
saglabātu putnu mēnesī:

pār cāli līdz 2 mēn. vec. 0,08 izstr. d.

par pīlēnu līdz 1 mēn. vec. 0,12 " "

par zoslēnu līdz 1 mēn. vec. 0,15 " "

par tītarēnu līdz 2 mēn. vec. 0,20 " "

Par katru saglabātu putnu mēnesī:

par 2—5 mēn. vec. cāli 0,06 izstr. d.

par 1—3 mēn. vec. pīlēnu 0,10 " "

par 1—5 mēn. vec. zoslēnu 0,10 " "

par 2—5 mēn. vec. tītarēnu 0,15 " "

Par katru putnu, kas pārvests pieaugušo putnu grupā vai nodots valstij vai pārdots:

par cāli	0,1	izstr. d.
par plēnu	0,15	" "
par zoslēnu	0,2	" "
par tītarēnu	0,2	" "

Putnkopes palīdzej jaunputnu audzēšanā izstrādes dienas aprēķinā 70% apmērā no izstrādes dienu skaita, kāda caurmērā mēnesī izstrādā viena putnkopēja.

Nobarojamiem putniem:

par vistu un tītaru 1 kg svara pieaugumu	0,2	izstr. d.
par piļu un zosu	0,18	" "
par cāju	0,25	" "

ZIRGKOPIBAS FERMĀS

Zirgkopjiem, kas apkopj pieaugušus zirgus, nodot kopšanā 10—15 zirgus.

Izstrādes dienas zirgkopējam aprēķinā:

Par katru saglabātu zirgu no viņa kopšanā, atkarībā no miesas stāvokļa 3 izstr. d. mēn.

Par katru iegūto kumeļu 10 " " "

Par kumeļa izaudzēšanu līdz atšķiršanai 15 " " "

Zirgkopējam, kas apkopj kumeļus un jaunzirus no atšķiršanas līdz 3 g. vec. kopšanā nodot 12—16 galvas

Par katru saglabātu jaunzirgu un to kopšanu, atkarībā no miesas stāvokļa 2,5 izstr. d. mēn. pieaugušus zirgus

Zirgus ganot naktīs, zirgk. ganam nodod 20—30 vai jaunzirus līdz 3 g. vec. un aprēķinā:

Vasaras periodā par katru saglabātu zirgu 0,8 izstr. d.

Pavasara un rudens periodā par katru saglabātu zirgu 1,2 " " "

Par katru darbam pieradinātu zirgu 5 izstr. d. mēn.

Par vaislas ērzeļu kopšanu un turēšanu periodā, kad ērzelus nelecina par katru ērzeli 8 " " "

Lēcināšanas periodā par katru ērzeli 10 " " "

Par katru aplecinātu ķēvi, pēc grūsnības noteikšanas 2 " " "

Braucējam par katru zirgu, kurš nodots viņam darbināšanai, pie vidēja miesas stāvokļa aprēķinā 3 " " "

pie laba miesas stāvokļa 6 " " "

par katru iegūto kumeļu 10 " " "

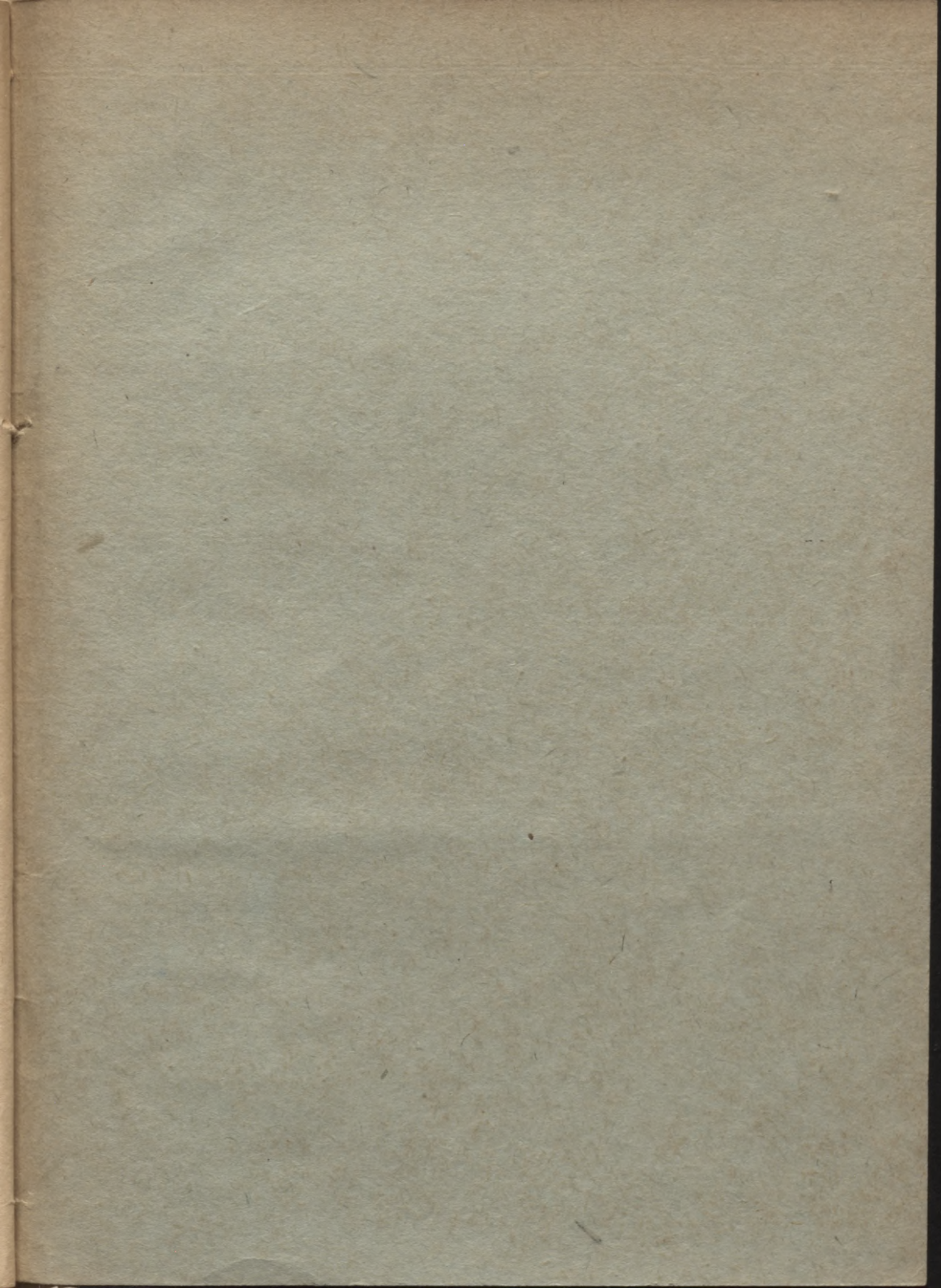
Ražošanas brigādes brigadierim par katras brigādes kopšanā un nodarbināšanā nodotu zirgu

pie vidēja miesas stāvokļa aprēķinā	0,2 izstr. d.
pie laba miesas stāvokļa	0,4 „ „
Par katru kumeļu	3 „ „
Par zirgiem, kas ir zem vidēja miesas stāvokļa, izstrādes dienas neaprēķina.	
Par zirgu sišanu vai nodarītiem miesas bojājumiem atskaita	2 izstr. d.
Par ķēves izmešanos no vainīgā atskaita	20 izstr. d.
vetfelšeram	650 rbj. mēn.
kontrolasistentam	550 rbj. mēn.
	vai 40 izstr. d. mēn.
Piena vedējam darba algas aprēķinā pēc ceļa atstatuma un piena daudzuma, tas ir cik tālu piens jāved līdz pienotavai vai krejotavai, 0,75—1,25 izstr. d. par 1 darba dienu.	

ŠOFERU DARBA APMAKSAS

Attālums	samaksa par 1 to/km	
	GAZ-51, ZIS-5	ZIS-585
līdz 3 km	0,25	0,20
3—5 km	0,20	0,16
5—10 km	0,15	0,14
10—20 km	0,12	0,10
virs 20 km	0,10	0,08

Šoferiem noteikta garantēta minimālā izpeļņa mēnesī 450 rbj., bet par tonnu kilometriem virs šīs izpeļņas/3000t/km/ apmaksā pēc augstāk ievietotās tabulas.



80

K Latv. PSRS Valsts Vēlētņu Koda
Inv. 59-34908

Papildinājumi un grozījumi
pie Limbažu rajona DDP iepildu komitejas ražošanas tehniskās
Padomes ekonomiskās sekcijas lēmuma par darba normēšanu
un darba aprakstu Limbažu rajona kolhozos

Darbu nosaukums	Mēru vien.	Iestr. norma št	Tarifu grup.	K - es piksom- ta iestr. norma
-----------------	------------	-----------------	--------------	-----------------------------------------

L A V K K O P Ī B Ā

.. .. . sošana un atdīšana

Cukurbiešu seja ar rokas sejmašīnu	ha	0,4	2.	
Kartupeļu pieraušana vagās pēc atdīšanas	"	0,8	1.	

.. .. . Sajumu kopšana

Apputināšana ar muguras apputinātāju	"	0,8	3.	
-----------------------------------------	---	-----	----	--

.. .. . Iepbarības un cukurbietes

Iepbarības biešu notīrīšana un lapu nogriešana	t	1,5	2.	
Stirpu aprakšana ar zemi līdz 0,2 m biezumam	m ²	60	2.	
Sākmugu stirpu nosogšana ar salmiem bez salmu piovešanas	"	140	1.	
Sākmugu stirpu atrakšana (ieska- tot salmus) un zemes izklidīn.	"			
a) salā	"	30	2.	
b) atkusnī	"	60	2.	

.. .. . Transporta darbi

Graudu sveršana	t	8,-	3.	
.. .. . Kulšana ar kuļmašīnu				
2. Iestrādes norma - limsekla te		2,5		

.. .. . L i n k o p Ī b a

1. Līnu seja ar zirg- vilknes šejmašīnu	ha	3.	III	
2. Līnu plūksana saujas		500	III	
" veldže sakritušu "		350	III	
3. Līnu atpoguļošana ar rokām "		1000	III	
ar atpoguļotāju MTS 2,5 6 cilv "		12.000	III	



1	2	3	4	5
pie atpoguļošanas ielaidejiem un noņēmiem				III
padovejiem				II
4. Zārda laukuma sagatavošana m ²		60		II
5. Līnveiklu zārdošana pēc sauju daudzuma	sausas	15000		III
6. Līnu pievešana pie mārka izkraujot un izkraujot				
līdz 1 km	"	3500		II
no 1 - 2 km	"	3000		II
" 2 - 3 km	"	2500		II
7. Līnu ievietošana mārka ar noslogošanu	"	5000		II
8. Līnu atslodzešana ar izvešanu	"	4000		III
9. Līnu izvadāšana līdz 1 km	"	3000		III
" " " 1 - 2 km	"	2500		III
10. Līnu izklāšana	"	3000		III
11. Līnu uzvilksana	"	6000		I
12. Līnu stiebriņu apgriešana	"	4000		II
13. Sīošana kūļos ar saņemšanu (kūlī 25 sauju)	"	4000		II
14. Kūļu ievošana kalte				
līdz 1 km	"	8000		II
1 - 2 km	"	6000		II
3 - 5 km	"	5000		II
virs 5 km	"	3000		II
15. Stiebriņu novietošana kalte	"	5000		II
16. Kaltešana kalte	-	1		II
17. Izņemšana no kaltes ar padošanu uz vezuma	sausas	5000		II
18. Līnu apstrādāšana pie agregāta 16 cilvēku ne tiem ielaidejiem	kg	600		II III
19. Līnu šķirošana un pārtīrīšana	"	50		III
20. Pogaļu ievošana šķīnī no zārda	te	2		II
21. Valdaļu višana kūļu sīošana	m	150		I

1	2	3	4	5
D Ā R Z K O P I B A				
Kāposti				
Apputināšana ar DDE	ha	0,5		III
Kaplešana	"	0,8		II
Kavešana	"	0,04		I
Izlasos novākšana, tīrīšana un iesaiņošana kastēs	to	0,6		II
Pilnīga velo kūpoļu novākšana bez nodarīšanas	"	4,0		I
Kūpoļu nociršana ar salikšanu kauģes	ha	0,15		II
Nodarīšana ar iesaiņošanu	to	1		I
Kūpoļu evelēšana ar stam-pāšanu	to	0,2		II
G u r ņ i				
Gurķu sešana ār rokas planetu	ha	0,5		II
Ravešana ar irdināšanu	"			
a) pirmo reizi	"	0,5		II
b) kaplešana	"	0,15		II
Ražas novākšana				
otro reizi	ont	2,5		II
turpmākā novākšana	"	2,5		II
Gurķu skābešana	to	1		I
" masgāšana	"	1		I
Skābeto daļiņu izņemšana no muciņiem	"	0,5		I
Burkani un dilles				
Sešana ar planetu	ha	0,5		II
Ravešana ar retināšanu 1. reizi	"			
a) nezāļu mas	"	0,05		II
b) videji daudz nezāļu	"	0,02		II
c) nezāļu daudz	"	0,015		II
Maasveida novākšana apgriezot	ont	3,5		II
Dilļu novākšana un sagriešana kūļos	kg	250		I
Tenatu novākšana ialcēs				
b) voidā	ont	1,5		II
Galda bietes				
Ravešana un retināšana	ha	0,05		II
Novākšana maasveidā	to	5,4		II
Šķirošana iesaiņojot	"	1		I

1	2	3	4
Sīpoli			
Stādīšana ar desties	m ²	200	II (vai III kāpostiem)
Ravešana ar iridāšanu	ha	0,019	II
a) pirno rōzi	h.	0,02	II
b) otro rōzi	ha	1	I
Īsrošana, iesaiņojot	ha	1	I
Sīpolu un tomātu novietošana negatavīšanai	ha	0,9	I
Zemene			
Destu sagatavošana	gab	1200	I
Kaplešana, ravešana ar kaplešanu pavasarī			
Zemēni ravešana ar stīgu nogriešanu		0,019	II
Ravēto nosēju (lielu) nonošanu no lauka	ha	0,19	I

Darbu nosaukums	Mēra vien.	Instrū- das nor- ma	1000- ro- jums instr. dienās	Plo- sm- tas k-pā
1	2	3	4	5

Darbs laucēti un siltumnīcās

Laucēšu piepildīšana otrai augu maijai, pieliekot svaigu zemi	rāmji	60 - 60	2
Laucēšu piepildīšana otrai augu maijai	"	40 - 50	2
Redīsu sēja ligzdās februārī, martā	"	19	2
Redīsu sēja ligzdās pēc 1.aprīļa	"	20	1,25
Ķēras-trūdzemes pedīpe izaudzēto gurķu destu atdā- cīšana, noskatīt destu stādīšanu izveidāšanu no sil- tumnīcām un īsrošanu	gab.	1000-1200	1,5
Pēnātr sēja un pikešana (12.-200 gab. rāmī)	rāmji	30	2

	1	2	3	4
Salātu un citu zaļumu destu pākšana febru- ari, martā	rāmji	1g	1,25	
Iza pats darbs pēc 1. aprīļa	"	1g	1,25	
Dažādu destu izņemšana no locēktim, saliekot tarā un izšņirojot gab.	tūkst. gab.	0-15	1,25	
Gurķu vai citu ķirbj- augu atīgu šķērtošana, augus pēc tam aplaistot	rāmji	70-80	1.	
Locēkšu rāvēšana	"	30-60	1,25	
Locēkšu kopšana līdz 1. apr. (vedināšana, locēk- šu rāmju noņemšana un uzlikšana, locēkšu no- segšana ar pītesiem, mēs- lu, sāļu un sniega no- tīrīšana no rāmjiem un taciņām)	rāmji	300-350	1	
Sīpolu destu rav.		6	1	
Tomātu, puķu destu un redīsu rav.		0	1	
Locēkšu kopšana no 1. aprīļa līdz rāmju no- ņemšanai no locēktim	"	300-700	1	
Sejumu aplaistīšana lo- cēktis zem rāmjiem ar lejkanu	"	350-400	1	
Sejumu aplaistīšana locēktis zem rāmjiem ar šļūteni	"	700-800	1	
Sejumu aplaistīšana lo- cēktis, kad rāmji no- ņemti (ar šļūteni)	"	1500-1600	1	
Sīpolu apgrīošana pirms stādīšanas	kg	250-300	1	
Sīpolu stādīšana locēk- tīs oļošā stādījumā (lokliem)	rāmji	18x 15-20	1	
Sīpolu novākšana lokliem izlases veidā, šķirošana un salikšana tarā	kg	200	1	
Sīpolu vienlaidu novāk- šana lokliem	"	400	1	

1	2	3	4	5
Petersilji un dilži novākšana, saliekot tarā	kg	150-200	1	
Salātu un spinātu novākšana saliekot tarā	"	300-400	1	
Radisu šķirnes Iadus tilka novākšana, sasienot saišķos un nomazgājot	saišķi	350-450	1	
Redisu (apaļo) novākšana sasienot saišķos un nomazgājot	"	200	1	
Redisu (apaļo) novākšana, nesasienot saišķos, noskalojot	kg	50	1	
Gurķu novākšana locēktis zem rāmjiem	rāmji	400-500	1	
Gurķu novākšana locēktis, kad rāmji noņemti, reizē savācot arī sausās lapas un izravejot nesāles	"	500-600	1,25	
Gurķu šķirošana	to	1	1	
Moleņi, ārbusu, kābašu un ķirbju stādīšana locēktis, iepriekš izņemot destus	gab.	800-1000	1,5	
Tomātu un ziedu kāpostu stādīšana locēktis un siltumnīcās	"	1500-1800	2	
Taciņu izravešana starp 20 rāmju locēktīm	taciņas	20	1	
Rāmju noņemšana locēktīm vai uzlikšana	rāmji	800-1000	1,25	
Ziedu kāpostu un tomātu rāvešana, pieberot trauvielās	"	15 m ²	1	
Tomātu novākšana locēktis un siltumnīcās, kā arī nogatavināto augļu noņemšana no siltumnīcu plauktiem:				
a) izlases veidā	kg	250-300	2	
b) masveidā	"	400	2	
Ziedu kāpostu novākšana izlases veidā, šķirojot un saliekot tos tarā	gab.	300-800	1,25	
Ziedu kāpostu novākšana masveidā, šķirojot un saliekot tos tarā	"	1000-1200	1,25	

Ziedu kūpostu pierakšana locekļos piegātināšanai, iepriekš izņemot tos ar sak- nem no augnes	gab.	500-600	1
Iepriekš no augnes izņemto un locekļim pievesto ziedu kūpostu pierakšana locekļos piegātināšanai	"	700-800	1
Piegātināšanai locekļos pierakto ziedu kūpostu no- segšana (visā piegātinā- šanas laikā)	rāmji	25-30	
Piegātināto ziedu kūpostu izņemšana no locekļim, izšpi- rojot un saliekot tarā	gab.	500-600	1,25
Locekļu rāmju un locekļu grodu dezinficēšana ar indīgām vielām	rāmji	600-700	1,25
Loti bojātu locekļu rāmju remonts, satiprinot stūrus un aizķitejot	"	15-20	1,25
Ils bojātu locekļu rāmju remonts bez aizķitešanas	"	40-50	1,25
Locekļu grodu nolaišana vai pacelšana	"	100-120	1,25
Augnes uzberšana div- stāžu siltumnīcu plauk- tes, pienesot klāt līdz 30 metru attālumam:			
a) ziemā	m ³	3-4	1,25 2
b) rudenī un pavasarī	"	5-6	1,25
Augnes ieberšana pike- jamās kastītes, sēšana un kastīšu nolikšana vietās	kastītes	25-30	1
Izmantotās augnes izvāk- šana no siltumnīcām:			
a) ziemā	m ³	3-4	1,25 2
b) rudenī, pavasarī	"	5-6	2
Barības podiņu izvietošana siltumnīcu plauktos, iebe- rot tajos zemi	gab.	2000-2200	1
Atlasīto oļņu atdīšana ciosā štādījumā siltumnī- cēs uz leņķiem	m ²	20-30	1,5
Dažādu destu pīķšana podijos	gab.	1500	1

Par iepemumu plāna izpildīšanu (arī pārniegšanu)

1. Dārzniekam 2 % no ienākumiem
2. Kolheco priekšsedetājam 1 % no ienākumiem
3. Agronomam 0,5 % no ienākumiem

Par plāna pārniegšanu dārzkopības brigāde strādājošiem kolhozniekiem sadalīt uz izstr.d. 25 % no vārplāna ierē-
mumiem

L O P K O P Ī B Ē A

Gana

Par 1 ont piena izslaukumu pie slodzes. 0,4 izstr. d.
Ja ganību periodā aplecinātas un palikušas grūsnas - par
katru govi 1 izstr.d.

Aitkopība (papildus aprakce)

- Par katru līds atšķiršanai izaudzētu jeru 1,3 izstr. d.
1. Aitkopejam par iegūto kg vilnu 0,4 " "
 2. Par katras pieaugušas aitas kopšanu mēnesī 0,15 " "
 3. Par 10 kg vilnas noairšanu 1 " "

Zirgkopības farmā

Par katru darbam pieradinātu zirgu 3 izstr. d.
Par vaišlās ērzes un turešanu periodā,
kad ērzes neplecinā par katru ērsli 8 izstr. d. mēn.

Darbu nosaukums	Mēra vien.	Izstr. normā 8 st.	Tāri-fu grupe	Kol-zā pie kēn-tā izstr. norma
-----------------	------------	--------------------	---------------	--------------------------------

Krūmu airšana.

1. Krūmu izairšana grāvjos
 - a) retas audzes m² 1000 IIII
 - b) vidējas " " 500 III
 - c) biezas " " 200 III

Pakaišu kūdras rakšana:

1. Kūdras rakšana vasarā un sakraušana pa 7 klg zaļšos. 1 m³ 5 rb.
2. Kūdras rakšana ziemā un sakraušana pa 7 klg zaļšos. 1 m³ 6 rb.
2. Krūmu izairšana pļavās, ganībās, atmatās
 - a) retas audzes m² 1000 II
 - b) vidējas " " 500 II
 - c) biezas " " 200 II

3. Kūdras pārkraušana pavasarī	1 m ³	0,6 rub.
4. Kūdras sakraušana šķūnīti	1 m ³	1,5 "

1	2	3	4	5
5. Pakaišu kūdrā vešana ar vien- jūgu iekraujot un izkraujot līdz 1 km	m ³	24	II	
1 - 2 "	"	18	II	
2 - 3 "	"	15	II	
3 - 5 "	"	12	II	
5 - 8 "	"	9	II	
8 - 10 " un vairāk	"	6	II	
6. Minerālmēslu ielādāšana no vagona:				
a) superfosfāta	to	4	III	
b) fosforīta milti	"	3,5	III	
c) kalija sāls, amonija sulfāts	"	3	III	
7. Minerālmēslu pārsviešana līdz 3 m	"	13	III	
8. Minerālmēslu iekraušana trak- torpiekabē vai automašīnā	"	8	III	

Traktoristu darba apraksts.

Darbu veidi	Traktoru markas	Samaksa par normu	
		pieņemot tikai naudas apmaksu	apreķinot izstr. d. un par l. izstr. d.
Traktoristiem			
Izuku darbi	kāpurķēžu trakto- ri un Belaruss	45	35
Transporta un sta- cionārie darbi	" "	40	30
Izuku darbi	riteņu traktori	35	20
Transporta un sta- cionārie darbi	" "	30	21
Piekabinātājam		20	15
Kuļmašīnas mašīnistam		30	21

Ja apmaksu izdara apreķinot izstrādes dienas un izsniedz
graudus, izniegt vienlīdzīgi ar pārējiem kolhozniekiem.

C e l t n i e o i b ā

Celtniecības darbos izmantot aptiprīgāte norma Nr. 5-
 jumu "Izstrādes paraugnormas un vienotās izēnojumi izstrā-
 des dienās celtniecības darbiem kolhozos" nosakot par vienu
 izstr. dienu 15,- rbļ. vai 10 rbļ. un graudus vienlīdzīgi pā-
 rejien kolhozniekiem.

Jā kolhozā pieņemta garantētā apmaksa, apmaksāt par
 normu pēc sekojošām kategorijām:

I kategorija	7,5 rbļ.
II "	10,25 "
III "	15, - "
IV "	18,75 "
V "	22,5 "
VI "	25,25 "
VII "	30, - "
VIII "	33,75 "
IX "	37,5 "

Būvmateriālu sagatavošana

1. Darba norma būvniecībai kailoīrenēs:

1. sliktā oīrsme	2,4 m ³
2. vidējā oīrsme	3,7 "
3. labā oīrsme	4, - "

2. Skaidu malka

1. sliktā oīrsme	2 m ³
2. vidējā oīrsme	2,5 "
3. labā oīrsme	3,7 "

3. Materialu sagatavošana kopšanas oīrsmes

Nr. p. k.	Koka izmērs tievgalā	Norma m ³
1.	6 cm	1,6
2.	7 - 10 cm	1,8
3.	11 - 15 "	2,7
4.	15 - 23 "	3,5
5.	24 un vairāk	4, -
6.	Skaidu malka	2, -

Pār normu pēc materiālu sagatavošanas kailoīrenes maksāt
 24,- rbļ.; par katrām 8 m³ malkas šķaldīšanu un sakraušanu
 24,- rbļ. Darbus izēnojot izstrādes dienās iēskaitīt III ka-
 tegorijā, būvmateriālu sagatavošanas darbus piemērot celtnie-
 cības darbiem V kat.

Pār materiālu sagatavošanu kopšanas oīrsmes - 22,- rbļ.
 par normu

Šoferu un krāveju darba samaksa.

Šoferiem par katru pārvesto to 0,45 rbļ. par katru nobraukto tekošo km vietējās nozīmes ceļā 0,16 rbļ.
 republikas " " 0,10 " "
 vissavien. " " 0,08 " "

Braucot pa kolhoza teritoriju līdz 2 km maksāt 0,2 rbļ. •

Bēn tam šoferiem izsniegt garantētu apmaksu 200 rbļ. mēn. Šoferim, kas brauc uz speciālā (vairoša mašīnā) apmaksā par nobrauktien km un izvestām to par 15 % augstāko. Līdzbraucējiem - krāvejiem: darba norma

iekraušana 8 to

izkraušana:

A) gabalprosen 8 to

b) sviežanām prosen 12 to

Par 1 km līdzbraukšanu:

vietējā nozīmes ceļā 0,10 rbļ.
 republikas un Vissav. " " 0,06 "

P i e n a v e d e j i e n .

Par pārvesto pienu: pilnpienu un vājpienu.

attālums	Norma to	Tarifu grupa
līdz 3 km	2,5	II
3 - 5 "	2,-	II
5 - 8 "	1,5	II
8 - 10 "	1,-	II
par pilnpiena pārstrādāšanu	2,-	II

Pieņem: Pavasarā un rudenī periodā sliktos ceļos skaitīt III kat.

Mājlopa kaušana un tālākā apstrādāšana līdz realizācijai.

Zirgs	gab. 2	II kat.
Govs	" 2	II "
Teļš	" 3	II "
Aita	" 3	II "
Cūka	" 2	II "
Vietas	" 15	II "

Virvju višana

3 kārtas	3 kg	II
6 "	2 "	II
9 "	1,5 "	II

Grūdekju pagatavošana 2 gab. I
 Pārējiem dažādiem nenormētiem darbiem par 8 st ieskaitīt I kat.

BIŠKOPJU ATALGOJUMS -- --

(padomju saimniecībās un kolhozos)

I Padomju saimniecības (dravniekam)

1. Dravniekam katru mēnesi algu izmaksā pēc likmes:
 - a) ja dravā līdz 20 bišu saimju rbļ. 310,-
 - b) " " " 21-50 " " " 360,-
 - c) vairāk par 50 " " " " 410,-
2. Vecākam dravniekam izmaksā rbļ. 450-550 katru mēn.
Likmi apstiprinā Ministrija un pad. saimn. direktors.
3. Dravnieka palīgam mācēklim katru mēn. izmaksā mēneš-
algā: pirmajā mācību gadā 260, rbļ., bet otru - 310,
rbļ. mēnesī.
4. Palīgstrādniekiem par darbību dravā maksā darba algu
rbļ. 10,33 par katru darba dienu.
5. Dravās sargam izmaksā mēnešalgu rbļ. 230,- mēn., bet
ja drava tekoši saglabāta, tad vēl papildus izmaksā
rbļ. 40,- mēn.
6. Spietešanas laikā katrai dravai var norīkot 1-2 pu-
audžus, tiem izmaksā rbļ. 8,13 par katru darba dienu.

II. Kolhozos (dravniekam) - vasaras periodā.

1. Par saimju kopšanu dravās 30-40 saimēm 0,017 izstr. d.
par katru saimi.
Ar saimju skaitu 20-30 līdz 0,020 izstr. d. mēn.
Ar saimju " " 5-10 " 0,040 " " "
Ar " " " līdz 5 " 0,060. " " "
2. Par bišu kopšanu un uzturēšanu - ziemas periodā.
Ar saimju skaitu 10-20 līdz 0,25 izstr. d. mēn.
Ar " " " 5-10 " 0,40 " " "
Ar " " " līdz 5 " 0,6 " " "
3. Par katru spieta iegūšanu (mākslīgā vai dabiskā) 0,017
1,0 izstr. d.
4. Par katras apaugļotas bišu pātes izaudzēšanu apre-
ķinā 1,5 izstr. d.
5. Par katru kg medus, ko izņem vai atstāj kolhozā bi-
šu saimēs ziemas barībai, aprēķinā 0,06 izstr. d.
6. Par bišu saimju pārvešanu uz medus āgu ganībām - par
katru pārvesto bišu saimi aprēķinā 1,5 izstr. d.
7. Par katru kg kauseta vaska aprēķinā 1,5 izstr. d.
Par " " šūnu " " 0,75 " D.
Par " jaunizveidotu šūnu apkāri 0,1 " "
8. Par katru kultūraugu apputekšpošanai laikā piēvestu
bišu saimi aprēķinā 1,5 izstr. d.
9. Par katru bišu saimi, kas "dreseta" uz sarkanā ābo-
liņa apputekšpošanu 1,5 izstr. d.

- 10. Par viena bišā stropa pagatavošanu līdz ar māģiņiem un apkāreni apkāpinā 5,5 instr.d.
- 11. Par viena standartstropā pagatavošanu ar divām magnētiņām vai otru pēru telpu, diviem sienas un vašarās šķirdeļiem un apkāreni apkāpinā 6,0 instr.d.
- 12. Par katras ligzdas vai māģiņas apkāres pagatavošanu 0,06 instr.d.
- 13. Par kārtoje remontu apkāpinā 0,2 instr.d.
- 14. Par parciem iesieņošanu 0,25 instr.d. par katru sieni.

- 1. For første ledning 0,25 lustr.d. per lustr. betalt.
- 2. For sidste ledning 0,25 lustr.d.
- 3. For første ledning 0,25 lustr.d.
- 4. For sidste ledning 0,25 lustr.d.
- 5. For første ledning 0,25 lustr.d.
- 6. For sidste ledning 0,25 lustr.d.
- 7. For første ledning 0,25 lustr.d.
- 8. For sidste ledning 0,25 lustr.d.
- 9. For første ledning 0,25 lustr.d.
- 10. For sidste ledning 0,25 lustr.d.

LATVIJAS NACIONĀLĀ BIBLIOTĒKA



0309037380