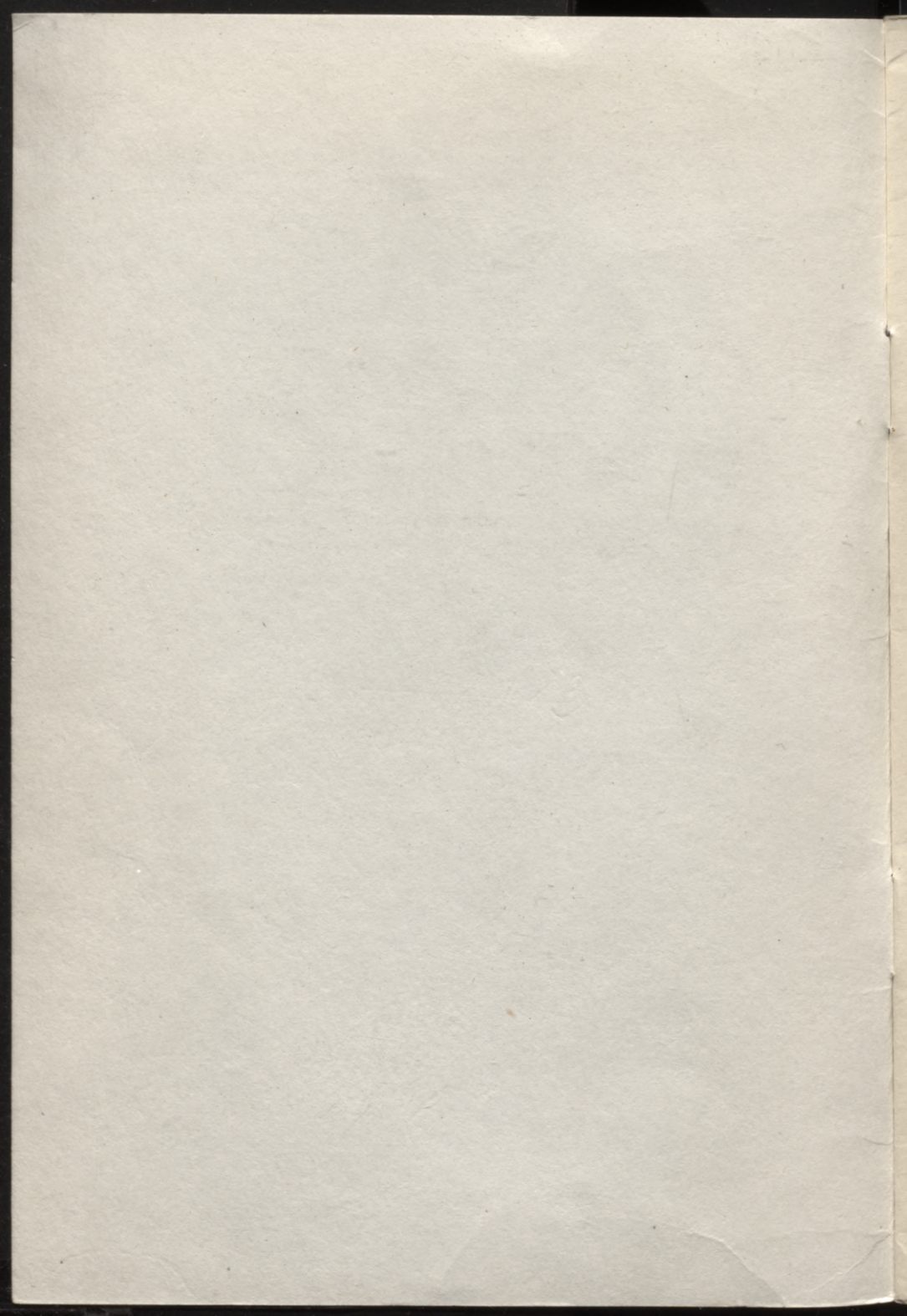


L 87-9
33

Latvijas
Grāmatai
400

Retrospektīvā
bibliogrāfija
Padomju Latvijā



L 87-9
33

L
78

Latvijas PSR Kultūras ministrijas
Bibliotēku padomes Bibliogrāfiskā darba apakškomisija
V.Lača Latvijas PSR Valsts bibliotēka

RETROSPEKTĪVĀ BIBLIOGRĀFIJA PADOMJU LATVIJĀ

Latvijas PSR zinātnisko bibliotēku bibliogrāfu sanāksme
Rīga, 1987.g. 10. jūnijā

Ziņojumu tēzes

SSR PSRS

V.Lača LPSR Valsts bibliotēka

Rīga 1987

78.5

№ 770

Sastādītāja V. Plesums

Vija Lāča Latv. PSR
VALSTS BIBLIOTEKA

~~87. ---~~

~~28.183~~

0308071336

Solveiga Skotele

P.Štučkas LVU Filoloģijas fakultātes Bibliotēku zinātnes un bibliogrāfijas katedras vecāka pasniedzēja

RETROSPEKTĪVĀS BIBLIOGRĀFIJAS UZDEVUMI MŪSDIENĀS

11.piecgadē mūsu valstī dots nozīmīgs ieguldījums gan bibliogrāfijas zinātnē, gan praksē. Svarīga loma bija 1984.g. 13.III apstiprinātajam "Nolikumam par bibliotēku darbu Padomju Sociālistisko Republiku Savienībā", kas savukārt dod iespēju izstrādāt nolikumu par bibliogrāfisko darbu.

12.piecgadē izvirzīts uzdevums krasi paaugstināt bibliogrāfijas sabiedrisko efektivitāti un kvalitāti, jo, lai gan bibliogrāfisko līdzekļu skaits pieaug, arvien vairāk izjūtama atpalicība tieši sabiedriski svarīgo tēmu bibliogrāfiskajā nodrošinātībā. Jāmaina bibliogrāfisko līdzekļu plānošanas prakse, darba organizācija un arī metodika. Jaatsakas no daudzajiem ģaura profila, atsevišķam tematam veltītiem darbiem, to vistā jākoncentrē spēki lielu vispārīgās bibliogrāfijas līdzekļu sastādīšanai; tos varēs izmantot, arī meklējot literatūru atsevišķiem tematiem.¹

Šādos apstākļos īpaši nozīmīga kļūst vispārīgā retrospektīvā bibliogrāfija, kuras galvenais uzdevums ir iespiedprodukcijas sumēšana, visu dokumentālo resursu apzināšana ar nolūku aktivizēt to izmantošanu.² Retrospektīva bibliogrāfija atspoguļo dokumentu masīvu par kādu noteiktu iepriekšēju laika periodu. Snie-

1/ Игумнова И.П., Коршунов С.П. Советское библиографоведение: направления перестройки // Сов. библиогр. - 1987. - № 1. - С.7.

2/ Фокеев В.В. Актуальные вопросы общей ретроспективной библиографии национальной печати // Состояние и тенденции развития общей ретроспективной библиографии и библиографического обслуживания специалистов в универсальных научных библиотеках. - М., 1988. - С.10.

dzot bibliogrāfisko informāciju par uzkrātiem dokumentiem, tā nedrīkst izlaist neko būtisku, bet jāatsijā arī viss praktiski, zinātnēi, kultūras vēsturei nejaucams, maznozīmīgais.³ Tātad bibliogrāfiskās informācijas meklēšanas un komunikatīvā funkcija te realizējas, pilnīgi un detalizēti atspoguļojot dokumentu masīvu, kuriem ir zinātniska un praktiska nozīme. Jautājums par vērtēšanas funkciju nav vienkāršs. Atšķirīgi tā izpaužas vispārīgajā retrospektīvajā un zinātniskajā retrospektīvajā bibliogrāfijā. Zinātniskajā bibliogrāfijā parasti bibliogrāfēšanas objektu raksturojums ir daudzpusīgāks, lielāka nozīme ir kvalitatīvajai atļasei, vispārīgajā bibliogrāfijā tā realizējas bibliografēšanas objektu izvēlē, bibliogrāfiskā līdzekļa struktūrā, paligrādītāju sistēmā un, protams, arī kvalitatīvajā atlasē.

Vispārīgo retrospektīvo un zinātnisko retrospektīvo bibliogrāfiju tuvina arī tas, ka vispārīgā retrospektīvā bibliogrāfija pilda integrālus uzdevumus starpnozaru kompleksās tēmās. Tomēr pamatu pamatā tā ir bāze visiem pārējiem bibliogrāfijas veidiem, arī zinātniskajai retrospektīvajai bibliogrāfijai. Un, ja bibliogrāfiskajai informācijai kopumā ir īpaša nozīme kā kultūras un zinātnes attīstības procesu raksturotājam, tad vispārīgajai retrospektīvajai bibliogrāfijai - īpaši, jo, atspoguļojot nacionālo (valsts) preses produkciju, tā atspoguļo arī nacionālo (valsts) kultūru.

Visi šie aspekti būtu jāievēro, apkopojot un analizējot arī mūsu republikas bibliogrāfu devumu retrospektīvajā bibliogrāfijā.

3/ Деончиков Б.Е. О системе пособий общей ретроспективной библиографии в союзных республиках и путях ее совершенствования // Состояние и тенденции развития общей ретроспективной библиографии и библиографического обслуживания специалистов в универсальных научных библиотеках. - М., 1983. - С.58.

Venta Kocere

Latvijas PSR ZA Fundamentālās bibliotēkas zinātniskās bibliogrāfijas nodaļas vadītāja

LATVIJAS PSR ZINĀTNISKIE RETROSPEKTĪVIE BIBLIOGRĀFISKIE LĪDZEKĻI SABIEDRISKAJĀS ZINĀTNĒS
(1965-1985)

Pēdējos 20 gados Padomju Latvijā strauji attīstījušās sabiedriskās zinātnes. Īpašu vietu to attīstībā ieņem dokumentālā bāze, arī bibliogrāfiskie līdzekļi. Republika izveidojusies informācijas sistēma sabiedriskajās zinātnēs. Bibliogrāfisko līdzekļu sagatavošanā piedalās dažādu resoru pakļautības iestādes un organizācijas: zinātniskās bibliotēkas, institūti, informācijas orgāni u.c. 1979.gadā izveidots Latvijas PSR ZA Sabiedrisko zinātņu informācijas centrs.

No 1965. līdz 1985.gadam atsevišķi izdoti 170 bibliogrāfiskie līdzekļi sabiedriskajās zinātnēs, kas ir 65% visa zinātnisko retrospektīvo bibliogrāfisko līdzekļu masīva par šo periodu. Visvairāk šādus līdzekļus izdevušas V.Lāča Latvijas PSR Valsts bibliotēka (52 rād., 492 iespiedl.), P.Stučkas LVU Zinātniskā bibliotēka (36 rādītāji, 39 iespiedl.), Latvijas PSR ZA Fundamentālā bibliotēka (13 rādītāji, 134 iespiedl.), Republikāniskā zinātniski tehniskā bibliotēka (9 rādītāji, 58 iespiedl.).

Katru gadu vidēji izdoti 8-9 bibliogrāfiskie rādītāji, starp kuriem daudz fundamentālu darbu. Tematiski visvairāk bibliogrāfisko rādītāju sagatavots literatūrzinātnē, vēsturē, ekonomikā un mākslā. Trūkst bibliogrāfisko rādītāju filozofijā un psiholoģijā. Sastādīti vairāki rādītāji par atsevišķiem vēstures periodiem, bet nav apkopojōša darba par Latvijas PSR vēsturi kopumā, kā arī par periodu pirms Lielās Oktobra socialistiskās revolūcijas.

Lai gan ir diezgan daudz bibliogrāfisko rādītāju, līdz šim nav izdoti personālie rādītāji Tautas dzejniekam Rainim un Tautas rakstniekam A.Upītim.

Daudzi mūsu republikas bibliogrāfiskie līdzekļi sabiedriskajās zinātnēs ir valstspētnieciski.

Latvijas PSR Kultūras ministrijas Bibliotēku padomes Bibliogrāfiskā darba apakškomisija veicina republikas zinātnisko bibliotēku sadarbību bibliogrāfijas jomā. Arī turpmāk jāveic pasākumi bibliogrāfiskā darba koordinēšanai, jāpadziļina bibliotēku sadarbība ar zinātniskās pētniecības iestāžu darbiniekiem. Bibliogrāfiskie izdevumi biežāk jāvērtē presē.

Dagnija Ivbule

Latvijas PSR ZA Fundamen-
tālās bibliotēkas zināt-
niskās bibliogrāfijas no-
daļas sektora vadītāja

J.MISIŅA BIBLIOTĒKAS LOMA ZINĀTNIEKU UN SPECIĀLISTU
BIBLIOGRĀFISKAJĀ APKALPOŠANĀ

J.Misiņa bibliotēka, tagadējā Latvijas PSR ZA Fundamentālās bibliotēkas J.Misiņa Latviešu literatūras nodaļa, ir pirmā latviešu zinātniskā bibliotēka, 1985.gada 19.septembrī tā atzīmēja simt gadu jubileju, Bibliotēkas uzdevums pēc tās dibinātāja Jāņa Misiņa (1862-1945) ieceres ir: saglabāt nākošajām paaudzēm latviešu valodā izdoto literatūru (neatkarīgi no izdošanas vietas), izdevumus par Latviju un tās iedzīvotājiem (neatkarīgi no tā, kādā valodā ir izdevums).

Šo uzdevumu mūsdienās palīdz veikt 50.gados atsevišķi izveidotie fondi J.Misiņa Latviešu literatūras nodaļā: rokrakstu un reto grāmatu fonds, arhīva fonds, operatīvais fonds, neprofilās literatūras fonds, ko veido izdevumi citās valodās, apmaiņas un rezerves fonds un 60.gados izveidotais sīkiespieddarbu fonds.

Paralēli bibliotēkārājam darbam J.Misiņš veica arī bibliogrāfisko darbu. Viņa mērķis bija bibliografēt visu latviešu valodā iznākušo literatūru no tās pirmsākumiem.

Visnozīmīgākais J.Misiņa veikums šajā jomā ir "Latviešu rakstniecības rādītājs". Pirmais sējums, kas iznāca 1924.gadā, ietver grāmatas no 1505. līdz 1910.gadam sistemātiskā kārtojumā visās zinātņu nozarēs, izņemot daiļliteratūru un mākslu. Rādītāja otrais sējums iznāca 1937.gadā un aptver daiļliteratūru un mākslu no 1585. līdz 1925.gadam. Abos sējumos kopā ir ap 12000 izdevumu nosaukumu.

Sakarā ar pirmā latviešu laikraksta "Latviešu Avīzes" (1822-1915) dibināšanas 100 gadiem sastādītais J.Misiņa rādītājs "Latvju preses 100 gadi" (1922), kas aptver 520 periodisko izde-

vumu nosaukumus, līdz 1966.gadam bija vienīgais plašākais latviešu periodiskās preses bibliogrāfiskais rādītājs.

Periodiskajiem izdevumiem un kalendāriem J.Misiņš bija pārdzējis "Latviešu rakstniecības rādītāja" 3.sējumu, bet kā 4.sējumu - 1.sējuma papildinājumu (1911.-1925.g. grāmatas) un agrāk 1. un 2.sējuma neuzpētos izdevumus.

J.Misiņa sāko bibliogrāfisko darbu turpināja Kārlis Egle (1887-1974), kura simtgodi mēs atzīmēsim 1987.gada jūnijā, kā arī tagadējā bibliogrāfu paaudze.

Pašlaik Zinātņu akadēmijas Fundamentālās b-klas bibliogrāfu galvenais uzdevums ir pabeigt J.Misiņa ieceri - bibliogrāfēt latviešu izdevumus, ko nepaspēja J.Misiņš savas dzīves laikā.

40.gadu beigās K.Egles vadībā bibliogrāfi uzsāka darbu pie latviešu periodisko izdevumu rādītāja, kura mērķis ir apkopot visus latviešu valodā iznākušos periodiskos izdevumus no 1768. līdz 1940.gadam. "Latviešu periodikas rādītājam" ir 3 sējumi. 1.sējums (1768-1919) iznāca 1966.gadā rotaprinta tehnikā, tā otrais izdevums-tipogrāfiskā iespiedumā 1977.gadā, 2.sējums iznāca 1976.gadā un ietver revolucionāros periodiskos izdevumus no 1920. līdz 1940.gadam. 3.sējumā, kas iesniegta izdevniecībā, iekļauti no 1920. līdz 1940.gadam izdotie pārsējie laikraksti un žurnāli.

Ēi reģistrēti 1941./1945.g. izdotos periodiskos izdevumus latviešu valodā, tiek sastādīts rādītājs par šo posmu.

70.gadu vidū sāka sastādīt "Latviešu grāmatu rādītāju, 1911-1919" (ap 2500 nos.). Izmantojot arī kartotēskas materiālus par latviešu valodā iznākušajām grāmatām, kuras izrakstīja no periodiskajiem izdevumiem, gatavojot "Latviešu periodikas" rādītāja 1.sējumu, uzsāka darbu pie papildinājumiem J.Misiņa "Latviešu rakstniecības rādītāja" 1. un 2.sējumam (ap 1000 nos.).

Par Padomju Savienībā izdotajām grāmatām latviešu valodā priekšstatu sniegs bibliogrāfiskais rādītājs "Latviešu grāmata Padomju Savienībā, 1920-1940".

Izmantojot J.Misiņa Latviešu literatūras nodalnes un citu

bibliotēku fondus, tiek veidots bibliogrāfiskais rādītājs "Latviešu kalendāri, 1761-1919" (ap 680 nos., kas aptver ap 3000 gada laidienu).

Turpinot apskatu par J.Misiņa Latviešu literatūras nodaļā veikto bibliogrāfisko darbu, jāmin arī personālie bibliogrāfiskie rādītāji par J.Endzelīnu, J.Vītoli, J.Poruku, rādītājs "Latviešu daiļliteratūra krievu un citu PSRS tautu valodās, 1917-1956" u.c.

J.Misiņa aizsāktais bibliotekārais un bibliogrāfiskais darbs turpinās un kalpo mūsu tautas kultūrai un zinātnei.

Vija Viška

V.Lača Latvijas PSR Valsts
bibliotēkas Letonikas no-
daļas sektora vadītāja

AUGUSTA ĢINTEĻA DARBU "LATVIEŠU ZINĀTNE
UN LITERĀTŪRA" TURPINOT

1. Augusts Ģinters (1885-1944) ir viena no ievērojamākajām personībām latviešu bibliogrāfijas vēsturē. Veirāk nekā 20 gadus viņš (piedaloties arī citiem bibliogrāfiem) sastādījis periodiskos izdevumus iespiesto rakstu rādītāju "Latviešu zinātne un literatūra" no 1763.līdz 1942.gadam.

2. Darbs pie "Latviešu zinātnes un literatūras" aizsākās ar kārtējo periodisko izdevumu analītisku bibliografēšanu. Kārtējās sērijas pirmais sējums ietvēra 1920.gada periodisko izdevumu rakstus. 2.-8. sējumā (par 1920.-1926.g.) iekļautas arī attiecīgajā gadā iznākušas grāmatas. Ar 1927.gadu Valsts bibliotēka sāka izdot jauniznākušo grāmatu rādītāju "Valsts bibliotēkas biļetens", tāpēc "Latviešu zinātne un literatūra" kopš šī gada uzrāda tikai periodiskajos izdevumos iespiestos rakstus. Kopš 1925.gada rādītājā iekļauti arī to periodisko izdevumu raksti, kas iznāca Latvijā citās valodās, līdz ar to mainījās rādītāja nosaukums - "Latvijas zinātne un literatūra". 1923.gadā A.Ģinters aizsāka darbu pie "Latviešu zinātnes un literatūras" retrospektīvās sērijas. Pirmais sējums iznāca 1926.gadā par laika posmu no 1763. līdz 1855.gadam.

3. Daļa rādītāja "Latviešu zinātne un literatūra" (1908-1919; 1937-1942) palika neizdota. Kartotēkas veidā tā atrodas V.Lača LPSR Valsts bibliotēkā. Lai saglabātu šo unikālo darbu, Latvijas PSR Kultūras ministrija 1958.g. 29.maijā izdeva pavēli par periodiskajos izdevumos iespiesto rakstu rādītāja "Latviešu zinātne un literatūra" neizdotās daļas rediģēšanu un iespiēšanu.

4. 1958.-1976.gadā pie šī darba strādāja Valsts bibliotēkas galv. bibliogrāfe Marta Apīne (1920-1984), kuras vārds vienmēr paliks latviešu bibliogrāfijas vēsturē. M.Apīne sagatavoja iespiešanai 5 "Latviešu zinātnes un literatūras" sējumus (1908-1913), kā arī izaudzināja šī darba turpinātājus. M.Apīnes izstrādātā "Instrukcijā par bibliogrāfiskā rādītāja "Latviešu zinātne un literatūra" sagatavošanu iespiešanai" formulēts darba galvenais uzdevums - nevis pārstrādāt A.Ģintera manuskriptu, bet papildināt un censties novērst trūkumus.

5. Darbs pie periodiskajos izdevumos iespiesto rakstu rādītāja "Latviešu zinātne un literatūra" turpinās. Šobrīd tipogrāfijā atrodas 1914.gada sējums; Valsts bibliotēkas Letonikas nodaļas bibliogrāfi strādā pie "Latviešu zinātnes un literatūras" 1915. un 1916.gada manuskriptu kārtošanas.

Lilija Oša

Republikāniskās zinātniski
tehniskās bibliotēkas zināt-
niskās informācijas un bib-
liogrāfisko uzdevumu nodaļas
vadītāja vietniece

REPUBLIKĀNISKĀS ZINĀTNISKI TEHNISKĀS
BIBLIOTĒKAS RETROSPektĪVIE BIBLIOGRĀFISKIE
RĀDĪTĀJI

Republikāniskās zinātniski tehniskās bibliotēkas retrospek-
tīvie bibliogrāfiskie rādītāji regulāri iznāk kopā 1970.gada, kad
tiek uzsākta rādītāju sērija "Latvijas PSR tautas saimniecības
aktuālās problēmas" (kopā 1982.gada sērijas nosaukums - "Latvijas
PSR tautas saimniecības aktuālās problēmas. Kompleksās mērķprog-
rammas"). Gādā izdot vidēji 2 rādītājus. Tēmas nosaka, ievērojot
partijas un valdības reglamentējošos dokumentus, Latvijas PSR tau-
tas saimniecības attīstības plānus un komplekso tautas saimniecī-
bas attīstības programmu tematiku. Rādītāju hronoloģiskais aptvē-
rums - 4-5 gadi. Par īpaši aktuālām tēmām retrospektīvos rādītā-
jus izdod atkārtoti, piemēram, "Metālapstrādes iekārtu remonts"
un "Roku darba mehānizācija".

Pēdējā laikā rovērojama tendence palielināt apjomu, nereti
rādītāji iznāk divās daļās.

1935.gadā iznāca patentu dokumentācijas nodaļas sastādītais
rādītājs "Izgaudrojumi un patentzinības Latvijas PSR (1959-1984)"
2 daļās (2371 nos.). Pirmā daļa - "Izgaudrojumu un racionalizāci-
jas attīstība Latvijas PSR (1959-1984)". Otrā daļa - "Patentzi-
nības. Tehniskā jaunrade".

Īpašu vietu RZTE retrospektīvo bibliogrāfisko izdevumu vidū
ieņem novadpētniecības literatūras rādītāji. 1970.gadā tika pie-
ņemts lēmums: izmantojot RZTE novadpētniecības kartotēku "Latvi-
jas rūpniecības vēsture", sastādīt rādītājus par mūsu republikas
rūpniecību - jubiliārēm un izdot tos sērijā "Latvijas rūpniecības

vēsture". Pirmais sērijas izdevums iznāca 1979.gadā. Tas bija neliela apjoma bibliogrāfiskais rādītājs "Kokapstrādes kombinātam "Vulkāns" - 100 gadu". Līdz 1987.gadam iznākuši 8 sērijas izdevumi. Pagaidām manuskriptā atrodas mēģinājums pievērsties tematiskajiem rādītājiem par rūpniecības vēsturi - rādītājs par mašīnbūves un metālapstrādes attīstību Latvijā. Diemžēl tas nav vienīgais sērijas izdevums, kas pagaidām nav nonācis līdz tipogrāfijai.

Bibliogrāfisko līdzekļu izdošanas termiņi tipogrāfijas pagaidām nav noregulēti.

Novadpētniecības retrospektīvie bibliogrāfiskie rādītāji top ciešā sadarbībā ar Galveno arhīvu pārvaldi, Latvijas PSR ZA Vēstures institūtu un rūpniecības uzņēmumiem - jubilāriem. Mūsu bibliotēkas sastādītais kāda uzņēmuma vēstures apskats bieži vien ir vienīgais apkopotais materiāls par uzņēmumu.

Diāna Paukšēna

P. Stučkas LVU Zinātniskās
bibliotēkas bibliogrāfijas
nodaļas vadītāja

P. STUČKAS LVU ZINĀTNISKĀS BIBLIOTĒKAS RETRO-
SPEKTĪVIE BIBLIOGRĀFISKIE RĀDĪTĀJI

Izdevniecības darbs LVU Zinātniskajā bibliotēkā sācies 60. gados un līdz 1987. gadam nākuši klajā vairāk nekā 120 izdevumi:

- 1) retrospektīvie bibliogrāfiskie rādītāji
- 2) kārtējie bibliogrāfiskie rādītāji
- 3) metodiskie materiāli.

Seriā "LVU zinātnieki" iznāk personālie bibliogrāfiskie rādītāji - zinātnieku doktoriem profesoriem jubileju reizēs. Pirmais šīs sērijas rādītājs izdots 1972. gadā prof. K. Šteinam. Gaurmērā katru gadu izdod 2-3 personālos rādītājus, līdz šim to skaits sasniedzis 32. Grāti ir sastādīt rādītājus zinātniekiem, kuri kādu savu radošo mūža daļu nav dzīvojuši Latvijā.

Bibliogrāfiskie rādītāji, kas skar augstākās izglītības problēmas, tiek sastādīti pēc LVU vadības pieprasījumiem. Rādītājam "Partijas organizācijas darbs augstskolā" ir jau bijuši 2 izdevumi: pirmais - par laikposmu no 1970.-1978. gadam, nākošais - 1979.-1984. gadam, tagad par šo tematu tiek vākti materiāli, un pēc zināma laika atkal iznāks rādītājs par jaunāko literatūru.

Līdzīgi ir ar rādītājiem "Komjaunatnes organizācijas darbs augstskolā", "Arod biedrību darbs augstskolā" - šādi rādītāji ir iznākuši 70. gadu beigās un 80. gadu sākumā, un arī par šiem tematiem iznāks rādītāji par jaunāko literatūru.

Iznākuši arī citām augstskolām problēmām veltīti bibliogrāfiskie rādītāji - "Tehniskie mācību līdzekļi augstskolas mācību procesā", "Automatiskās vadības sistēmas augstskolā", "Vakara un neklātienes mācību formas augstskolā" u.c.

Pēc universitātes katedru pieprasījumiem sastādīti un izdoti tematiskie bibliogrāfiskie rādītāji, piem., "Cīņas 80 gadi", "Demogrāfijas problēmas Latvijas PSR (1957-1977)" ar turpinājumu "Literatūra par iedzīvotājiem (1978.-1982.)."

Māra Izvestnija
V.Lāča Latvijas PSR Valsts
bibliotēkas Letonikas noda-
ļas vadītāja

V.LĀČA LATVIJAS PSR VALSTS BIBLIOTĒKAS PERSONĀLO
BIBLIOGRĀFISKO RĀDĪTAJU SĒRIJAS

60.-80.gados V.Lāča Latvijas PSR Valsts bibliotēkas Letoni-
kas bibliogrāfi ir veidojuši 3 retrospektīvas personālo biblio-
grāfisko rādītāju sērijas: "Latviešu revolucionārie darbinieki"
(no 1964. līdz 1975.gadam, iznākuši 10 rādītāji), "Latviešu re-
volucionārie rakstnieki" (no 1978. līdz 1986.gadam, 6 rādītāji)
un "Padomju Latvijas aktieri - PSRS Tautas skatuves makslinieki
(no 1978. līdz 1986.gadam, 8 rādītāji).

Šo sēriju izdevumos uzrādīti personas darbi un literatūra
par personu: Atkarībā no materiāla veidotas nodaļas par specifis-
kām attiecīgās personas darbības pusēm. Rādītājus ievada biogrā-
fiski apcerējumi, tiem pievienoti palīgrādītāji: darbu nosaukumu,
personu u.c.

Retrospektīvo bibliogrāfisko rādītāju kvalitāte būs augstāka
un to sastādīšana prasīs mazāk laika, ja pēc iespējas ātrāk tiks
likvidēti robi (lakūnas) nacionālajā bibliogrāfijā. Zinātniska-
jos retrospektīvajos rādītājos plašāk uzrādāma pirmspadomju lite-
ratūra.

Retrospektīvo rādītāju sagatavošanai jābūt mērķtiecīgai, la-
sītāju interesēm atbilstošai, tāpēc jāanalizē izdoto bibliogrāfis-
ko rādītāju lasītība, jāpēta un jāprognozē lasītāju bibliogrāfis-
kās intereses.

Regulāri, apmēram reizi 10 gados, vēlams izdot kopēju papil-
dinājumu vienas sērijas bibliogrāfiskajiem rādītājiem. Tā tiks
bibliografēta literatūra, kas iznākusi pēc atsevišķa personālo rā-
dītāja sagatavošanas.

Skaidrite Sirsone
V.Lāča Latvijas PSR Valsts
bibliotēkas Letonikas noda-
las galvenā bibliogrāfe

BIBLIOGRĀFISKĀ RĀDĪTĀJA "LATVIEŠU PADOMJU LITE-
RĀTŪRAS ZINĀTNE UN KRITIKA" VEIDOŠANA, UZBOVE
UN UZDEVUMS

1. Vairāk nekā četrdesmit piecos gados pēc padomju varas at-
jaunošanas Latvijā līdztekus daiļliteratūrai vērā liekamus sasnie-
gumus guvusi literatūras zinātne un kritika. Tās attīstības ceļš
atspoguļojas gan izdotajās grāmatās, gan periodiskajos izdevu-
mos iespiestajos rakstos un recenzijās. Visu šo publikāciju
klāsts tiek registrēts V.Lāča Latvijas PSR Valsts bibliotēkas Le-
tonikas nodaļas gatavotajā bibliogrāfiskajā rādītājā "Latviešu
padomju literatūras zinātne un kritika", ko paredzēts izdot vai-
rākos sējumos. Rādītājs aptvers materiālus no 1940.gada jūlija
līdz visjaunākajām publikācijām. Rādītājā ietvertas grāmatas, rak-
sti un recenzijas, kas publicētas Latvijas PSR, centrālajos un
citu padomju republiku izdevumos. Attiecīgi materiāli meklēti arī
ārzemju presē.

2. Bibliogrāfiskajā rādītājā registrēti gan latviešu, gan ei-
tu tautu autoru publicējumi par latviešu literatūru, gan arī lat-
viešu un Latvijā dzīvojošo citu tautību autoru darbi par krievu
un pārējo PSRS tautu un ārzemju rakstniecību. Bez tam šeit regis-
trēti arī materiāli par latviešu autoru lugu izrādēm un literatū-
ras darbu ekranizējumiem. Katras attiecīgā sējuma daļas beigās
dots pielikums, kurā atzīmētas minētā laikposmā izdotās latviešu
autoru grāmatas gan republikā, gan arī to tulkojumi ārpus republi-
kas. Katras daļas beigās ievietots personu, recenzēto grāmatu,
teātru izrāžu un filmu paligrādītājs.

3. Bibliogrāfiskais rādītājs dalīts piecās nodaļās: 1) Vispā-
rīga satura materiāli par padomju literatūru un literatūras zināt-

ni; 2) Latviešu literatūra; 3) Krievu literatūra; 4) Citu PSRS tautu literatūra; 5) Aizrobežu tautu literatūra. Otrā un trešā nodaļa savukārt dalīta divās apakšnodaļās: pirmajā doti vispārīga satura materiāli, otrajā - par atsevišķiem rakstniekiem. Ceturtajā un piektajā nodaļā materiāli kārtoti vispirms par tautām un tad par šo tautu autoriem. Katrā nodaļā vai apakšnodaļā materiāli kārtoti vispirms hronologiski, gada robežās - alfabētiskā secībā.

4. Bibliogrāfiskā rādītāja uzdevums - sniegt pamatmateriālu literatūras pētniekiem un kritiķiem attiecīgā laikposma literatūras attīstības vai kāda atsevišķa jautājuma izsekojumam. Bibliogrāfisko rādītāju var izmantot arī bibliotēku darbinieki un citi interesenti, kam nepieciešamas rādītāja sniegtās ziņas.

5. Līdz šim iznākušas bibliogrāfiskā rādītāja pirmā sējuma divas daļas (1940-1945; 1946-1950). Tipogrāfijā nodota pirmā sējuma trešā daļa (1951-1955), tiek gatavota kartotēka otrā sējuma pirmajai daļai (1956-1960).

S A T U R S

Skotele S.	Retrospektīvās bibliogrāfijas uzdevumi mūsdienās	3
Kocere V.	Latvijas PSR zinātniskie retrospektīvie bibliogrāfiskie līdzekļi sabiedriskajās zinātnēs (1965-1985)	5
Ivbule D.	J.Misina bibliotēkas loma zinātnieku un speciālistu bibliogrāfiskajā apkalpošanā	7
Viška V.	Augusta Ģintera darbu "Latviešu zinātne un literatūra" turpinot	10
Oša L.	Republikāniskās zinātniski tehniskās bibliotēkas retrospektīvie bibliogrāfiskie rādītāji	12
Paukšena D.	P.Stučkas LVU Zinātniskās bibliotēkas retrospektīvie bibliogrāfiskie rādītāji	14
Izvestnija M.	V.Lāča "Latvijas PSR Valsts bibliotēkas personālo bibliogrāfisko rādītāju sērijas	15
Sirsone S.	Bibliogrāfiskā rādītāja "Latviešu padomju literatūras zinātne un kritika" veidošana, uzbūve un uzdevums	16

CD 82

РЕТРОСПЕКТИВНАЯ БИБЛИОГРАФИЯ В СОВЕТСКОЙ ЛАТВИИ

Тезисы докладов

Рига, Государственная библиотека Латвийской ССР им. В.Лациса,
1987.

На латышском языке

RETROSPEKTĪVA BIBLIOTRĀFIJA PĀDŌMŪ LATVIJĀ

Ziņojumu tēzes

Sastādītāja Velta Plēsuma.

Redaktore V.Plēsuma. Korektore V.Plēsuma

Parakstīts iespiešanai 5.05.87. Tipogrāfijas

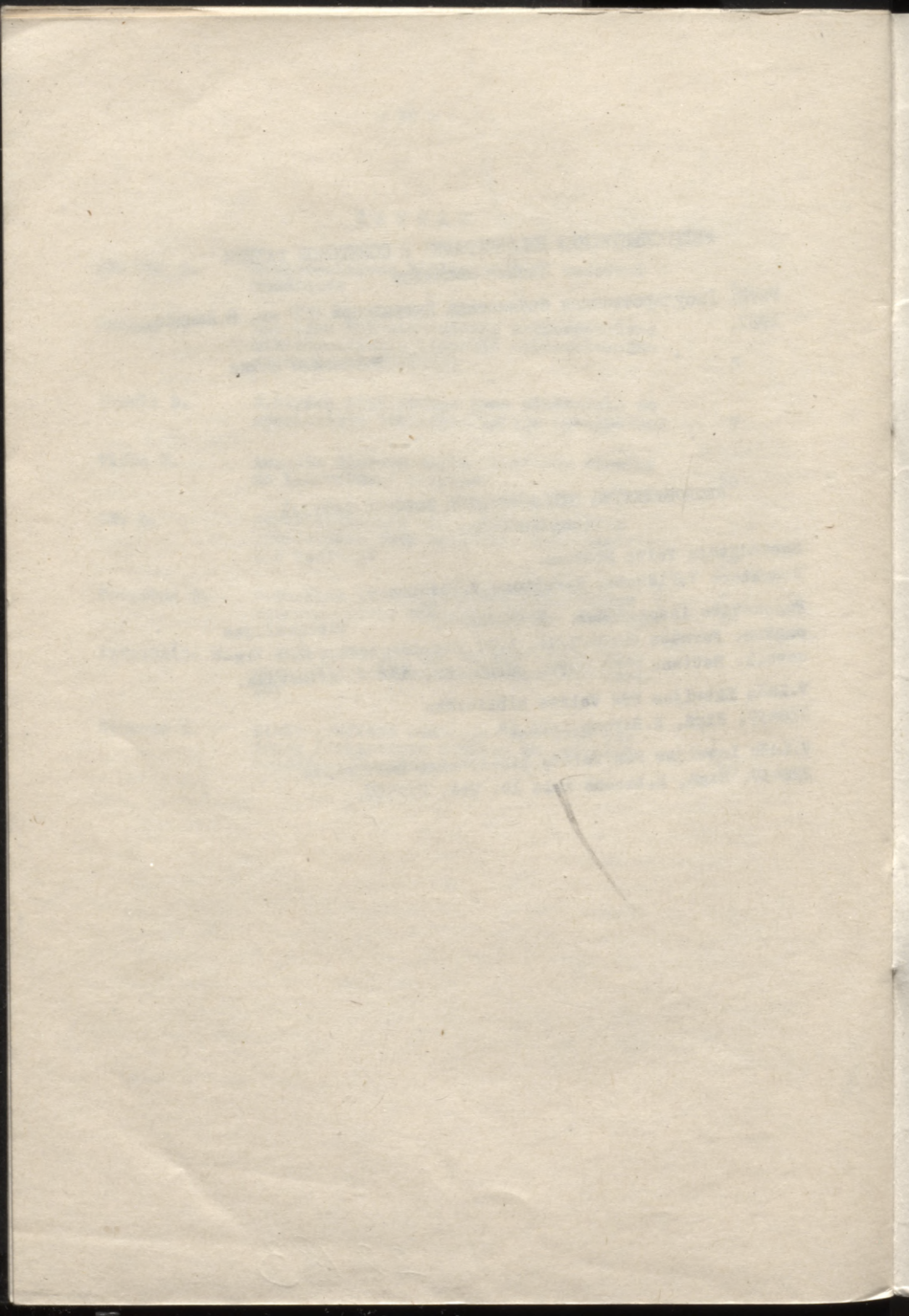
papīrs. Formāts 60x84/1/16. 1,12 fiz.iespiedl., 0,8 iz-
devn.l. Metiens 80 eks. Pasūt. Nr. 332. Bez maksas.

V.Lača Latvijas PSR Valsts bibliotēka

226437, Rīgā, K.Barona ielā 14.

V.Lača Latvijas PSR Valsts bibliotēkas fotoprints

226437, Rīgā, K.Barona ielā 14. Tel. 267597.



LATVIJAS NACIONĀLĀ BIBLIOTĒKA



0308071336

[0.04]

Bennakes