

84-3

160

VIĻA LĀČA LATVIJAS PSR VALSTS BIBLIOTĒKA

Zinātniskās pētniecības daļa

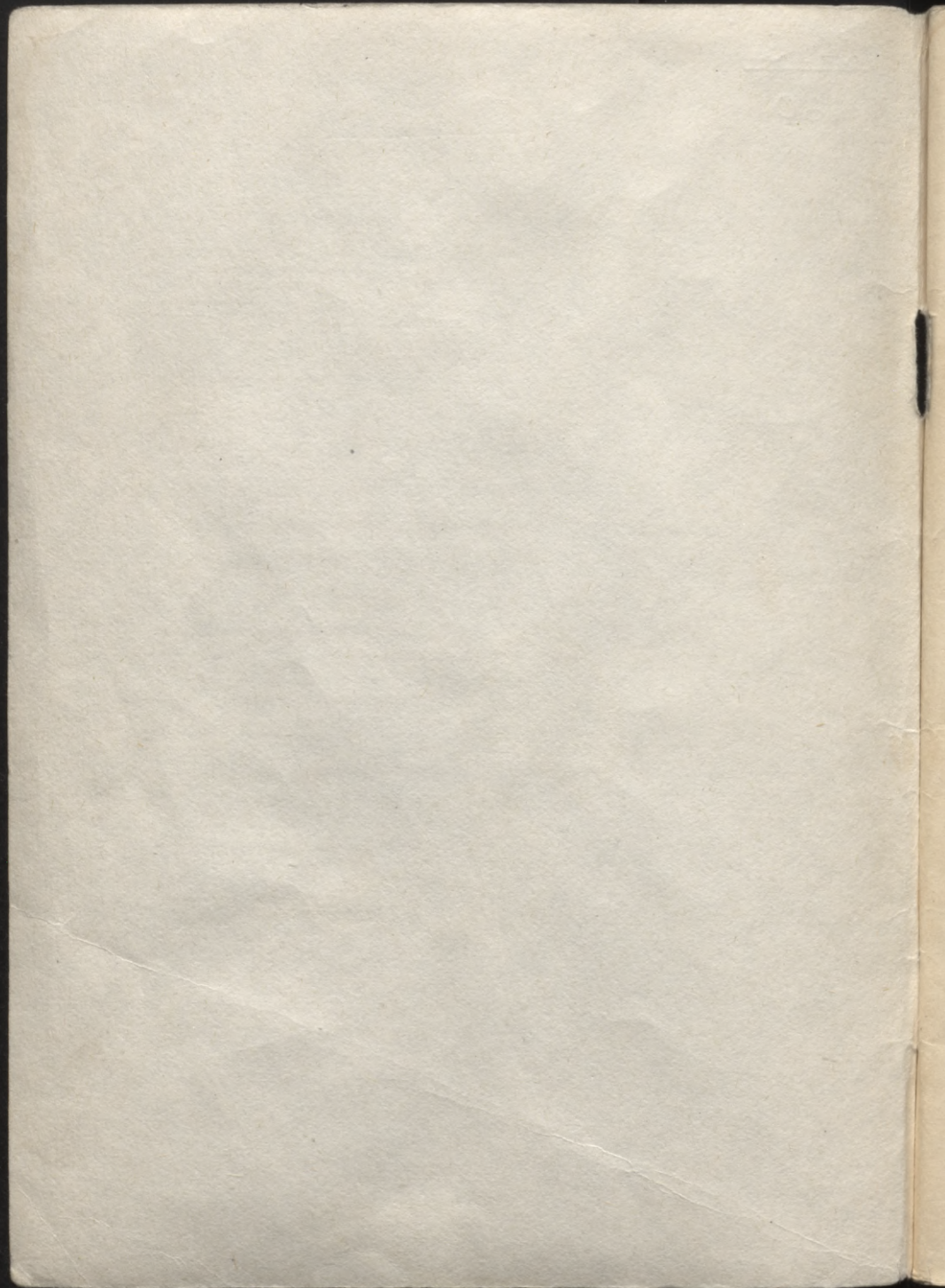
BIBLIOTEKĀRA UN LASĪTĀJA MIJIEDARBĪBA

Sociālpsiholoģiskā pētījuma tehniskais

uzdevums

Viļa Lāča Latvijas PSR Valsts bibliotēka

Rīga 1984



L 84-3  
L 160

L  
02

VIĻA LĀČA LATVIJAS PSR VALSTS BIBLIOTĒKA  
Zinātniskās pētniecības daļa

BIBLIOTEKĀRA UN LASĪTĀJA MIJIEDARBĪBA  
Sociālpsiholoģiskā pētījuma tehniskais  
uzdevums

Viļa Lāča Latvijas PSR Valsts bibliotēka  
Rīga 1984

Vija Lāča Latv PSR  
VALSTS BIBLIOTĒKA

78.35

BI 126

~~84~~ 30.933  
0308005281

Sastādītāji: V.Lāča Latvijas PSR Valsts bibliotēkas Zinātniskās pētniecības daļas darbinieki I.Grīvalde, S.Sardīko (metodoloģiskā daļa), I.Kalinka (procedūru daļa); metodiskās dokumentācijas izstrādē piedalījās L.Gailīte (bibliotekāra un lasītāja novērošanas karte), I.Grīvalde (lasītāja anketa), I.Kalinka (bibliotekāra anketa), S.Sardīko (eksperta anketa).

Atbildīgā par pētījumu S.Sardīko.

#### R e c e n z e n t i :

Ar Darba Sarkanā Karoga ordeni apbalvotās P.Stučkas LVU docents, psiholoģijas zin.kand.I.Plotnieks; Latvijas PSR Tautas saimniecības speciālistu starpnozaru kvalifikācijas celšanas institūta sociālpsiholoģisko vadības metožu katedras vadītāja v.i. psiholoģijas zin.kand. V.Renģe, vec.pasniedzēja E.Valdovska.

Apstiprināts V.Lāča Latvijas PSR Valsts bibliotēkas Zinātniskās padomes sēdē 1984.g. 27.janvārī

## PRIEKŠVĀRDS

Sociālpsiholoģiskā pētījuma "Bibliotekāra un lasītāja mijiedarbība" tehniskais uzdevums sastāv no divām daļām - metodoloģiskās un procedūru daļas. Metodoloģiskajā daļā raksturota un pamatota pētījuma problēma, formulēti tā objekts, priekšmets un hipotēzes, norādīti tā mērķi un uzdevumi. Procedūru daļā ietverts informācijas ieguves galveno procedūru un apstrādes tehnikas apraksts. Tehniskajam uzdevumam pievienots kalendārais plāns, kurā norādīti pētījuma galvenie posmi, to izpildes laiks un atbildīgie izpildītāji. Piezīmes un ierosinājumus par pētījuma tehnisko uzdevumu lūdzam adresēt V.Lāča Latvijas PSR Valsts bibliotēkas Zinātniskās pētniecības daļai - 226011 Rīgā, K.Barona ielā 14.

## I. METODOLOĢISKĀ DAĻA

Sabiedrības sociālajā struktūrā bibliotēkām ir nozīmīga vieta, tās ir sabiedriskie institūti, kas veido lasīšanas materiālo bāzi un vienlaicīgi ir arī vidutājas starp grāmatas autoru un lasītāju, izmantojot veselu līdzekļu un metožu sistēmu, kā arī darbinieku aparātu, kas īsteno lasīšanas vadību.

Padomju Savienībā galvenais masu lasīšanas organizators ir valsts masu bibliotēka, kuras uzdevums ir gan tāda fonda veidošana, kurā pilnībā spētu apmierināt lasītāju vajadzības, gan arī visu iedzīvotāju slāņu aktīva piesaistišana bibliotēkai un to apkalpošana, izmantojot optimālāko bibliotēkāra darba metožu sistēmas. Masu bibliotēkas, kuru ir vairāk nekā trešā daļa no visas valsts bibliotēku kopskaita, pieejamas katram, tās, maksimāli tuvinātas darbaļaužu dzīves un darba vietām, sekmē vērtīgāko iespieddarbu izvēli, veido lasītāju intereses saskaņā ar sabiedrības prasībām.<sup>1</sup>

Bibliotēkas, organizējot iespieddarbu sabiedrisku izmantošanu, veic svarīgas sociālas funkcijas - aktīvi piedalās darbaļaužu zinātniskā marksistiski leņķiniskā pasaules uzskata veidošanā un komunistiskajā audzināšanā, sekmē padomju cilvēku garīgās kultūras attīstību, kā arī paaugstina pilsoņu darba un sabiedrisko aktivitāti.

Tomēr, neraugoties uz masu bibliotēku kopumā pozitīvo darbību, Vissavienības un arī reģionālie pētījumi liecina, ka bibliotēku neizmanto pietiekami aktīvi, lai gan, pastāvot spilgti izteiktai vajadzībai pēc grāmatas, šīs vajadzības apmierināšanu vislabāk nodrošina tieši bibliotēkas izmantošana.

Bibliotēkārais aptverums Latvijas PSR 1975.gadā bija 25,6% (viens no zemākajiem valstī), UkrFSR - 48%,

<sup>1</sup> Sk.: Иенькова Л.М. Массовая библиотека сегодня. - М.: Книга, 1976, с. 4-5.

BPSR - 42,8%, GPSR - 42,4%, LietPSR - 32,1%<sup>1</sup>. Šie dati liecina, ka iedzīvotāju lielākā daļa neizmanto bibliotēku pakalpojumus. Aptaujātie iedzīvotāji min vairākus iemeslus, kāpēc viņi neapmeklē bibliotēkas - apmierina personiskā bibliotēka, trūkst brīva laika, nav vajadzības apmeklēt bibliotēku u.tml.

Arī ievērojama daļa bibliotēkas lasītāju to neizmanto pietiekami aktīvi. Pētījumā "Lasīšanas un lasītāju pieprasījuma dinamika masu bibliotēkās" konstatēts, ka lielāko daļu apmeklējumu, kas fiksēti bibliotēku statistikā (vairāk nekā 700 milj.gadā), nodrošina galvenokārt aktīvie lasītāji, kuru ir tikai 19%, bet kuri gada laikā bibliotēku apmeklējuši vairāk nekā 10 reizes. Ievērojams skaits abonentu ir pasīvie lasītāji, kuri gada laikā bibliotēku apmeklējuši ne vairāk kā 5 reizes. Pēc bibliotēku statistikas datiem, lasītājam vidēji gada laikā izsniegta 21 grāmata.<sup>2</sup> Tomēr minētā pētījuma materiāli rāda, ka gandrīz puse (42%) masu bibliotēku abonentu gada laikā pēmuši mazāk nekā 10 grāmatas, bet 34% lasītāju - vairāk nekā 20 grāmatas; tieši šie lasītāji nodrošina augstus vidējos rādītājus.<sup>3</sup> Tas liecina, ka liela daļa masu bibliotēku lasītāju atrodas ārpus bibliotēkas ietekmes dažādu iemeslu dēļ (brīvā laika trūkums, neapmierinātība ar bibliotēkas fondu, neprasmē to racionāli izmantot). No otras puses, aktīvu lasītāju kontingenta esamība ļauj secināt, ka pastāv faktori, kas tuvína un piesaista lasītāju bibliotēkai.

Šķiet, viens no aktuālākajiem uzdevumiem pašreiz ir meklēt jaunus ceļus aktīvo lasītāju kontingenta saglabāšanai un nostiprināšanai, kā arī pasīvo lasītāju aktivi-

<sup>1</sup> Основные показатели работы массовых библиотек Министерства культуры СССР за 1970-1975 гг. - М.: Гос.б-ка СССР им. В.И. Ленина, 1977. 58 с.

<sup>2</sup> Latvijas PSR šis rādītājs ir augstāks - 29,4.

<sup>3</sup> Реитблат А. О системе показателей динамики чтения. - Сов. библиотекосведение, 1981, № 3, с. 44-45.

zešanai. Bibliotekārā aptvēruma pieaugums nav pozitīvs bibliotēkas darbības rādītājs tad, ja cilvēks, kuru tā piesaistījusi, kļūst par pasīvo lasītāju. Aktīvo lasītāju kontingenta paplašināšana nepieciešama tādēļ, lai bibliotēka spētu mērķtiecīgi un sistemātiski veikt savas sociālās funkcijas iespieddarbu propagandā, ievērojot mērķtiecību, sistemātiskumu un pēctecību, kas savukārt prasa relatīvi pastāvīgu lasītāju sastāvu. Aktīvo lasītāju kontingenta nostiprināšana, protams, ir saistīta ar individuālās lasīšanas vadības pilnveidošanu. Lasītājs ierodas bibliotēkā, lai apmierinātu savas lasīšanas vajadzības, viņā izveidojusies noteikta gaidu sistēma pret bibliotēku un tās iespējām apmierināt viņa vajadzības.

Svarīgs bibliotekārās apkalpošanas panākumu kritērijs ir lasītāja vēlmju sistēmas un bibliotēkas piedāvājuma sakrītība, kas izpaužas lasītāju aktivitātes paaugstināšanā.

Viena no bibliotēkas un lasītāju mijiedarbības jomām ir bibliotēkas darbinieka un lasītāja tieša saskarsme, kura veido lasītāja viedokli par bibliotēku, tās funkcijām, par iespējām apmierināt lasīšanas vajadzības. Šai saskarsmei kā cilvēku attiecību veidam ir liela nozīme lasīšanas vadībā. Individuālais darbs ar lasītāju ir vismazāk izkoptais bibliotekārā darba veids. Tam ir vairāki iemesli - gan nepietiekams šī darba novērtējums, gan arī bibliotekāra un lasītāja saskarsmes psiholoģijas izpētes sarežģītība.<sup>1</sup>

Aktuāls uzdevums ir metodikas izstrādāšana individuālajam darbam ar lasītāju, jo pētījumā materiāli liecina, ka pastāvīgi samazinās to lasītāju skaits, kuri grāmatas izraudzījušies pēc bibliotekāra ieteikuma. Pētījums "Lasītāju pieprasījuma veidošana bibliotēkā", kuru 1978.-1980.g. veica Latvijas PSR pilsētciematos, parādīja, ka bibliotekāra mutvārdu ieteikums noteicis grāmatas

<sup>1</sup> Работа с читателями. - М.: Книга, 1981, с.163.



izvēli tikai 12% gadījumā, pie tam 48% lasītāju uzskata, ka grāmatu var sameklēt bez bibliotekāra palīdzības. 52% pilsētoiematu bibliotēku lasītāju gan izteikuši vēlēšanos pēc bibliotekāra palīdzības, tomēr, neraugoties uz šādu labvēlīgu attieksmi pret bibliotekāru kā lasīšanas vadītāju, 40% lasītāju vīpa palīdzību nav izmantojuši.

Šai parādībai var būt visdažādākie iemesli: no vispārēju, mūsu laikmetam raksturīgu sociālpsiholoģisku tendenču izpausmēm (pieaug cilvēku netiešo kontaktu īpatsvars, rodas psiholoģiskas barjeras, kuras, no vienas puses, personību aizsargā no psihiskas pārpūles, bet, no otras, apgrūtina saskarsmi utt.) līdz bibliotekārā darba specifiskām problēmām, kuras vairākkārt atspoguļotas speciālajā literatūrā (profesionāli sagatavotu kadru trūkums, lasītāju pieprasījuma pilnīgas un operatīvas apmierināšanas neiespējamība utt.)<sup>1</sup>.

Bez tam, nedrīkst noliegt spilgtas bibliotekāra personības pozitīvo ietekmi uz lasītājiem. Tā kā psiholoģiskais klimats bibliotēkā lielā mērā atkarīgs no bibliotekāra komunikabilitātes un izglītības, arvien lielāku nozīmi iegūst tādas profesionāli nozīmīgas īpašības kā bibliotekāra sabiedriskums, psiholoģiskā elastība un intuīcija.

Mēģinājumi pētīt lasītāja un bibliotekāra savstarpējo attiecību būtību grāmatu izsniegšanas procesā atzīmēti jau 20. gados.<sup>2</sup>

Pēdējā laikā bibliotekāra un lasītāja attiecību pētīšanas aktualitāti pasvītīrojis padomju bibliotēku zināt-

<sup>1</sup> Sk.: Абрамов К.И. Актуальные проблемы подготовки специалистов высшей квалификации и научно-педагогических кадров. - Сов.библиотекосведение, 1980, № 6, с.63-77; Санько К. Каким быть сельскому библиотекарю? - Библиотекарь, 1980, № 1, с.49-51; Книга и чтение в жизни советского села: проблемы и тенденции. - М.: Книга, 1978, с. 104-105.

<sup>2</sup> Sk.: Ривлин Я.В. О парадоксах тов.Невского. - Красный библиотекарь, 1924, № 6, с.25-26.

nieks M. Afanasjevs<sup>1</sup>, bibliotekāra un lasītāja attiecības noteiktā aspektā aplūkotas J. Stoļarova monogrāfija "Библиотека: структурно-функциональный подход", kur lasītāja un bibliotekārs veido viengabalainas sistēmas "bibliotēka" nepieciešamus elementus.<sup>2</sup>

Bibliotekāra un lasītāja mijiedarbības pētišanas nepieciešamību uzsver arī autori, kuru darbi veltīti ieteicošās bibliogrāfijas problēmām.<sup>3</sup> Aizrobežu autoru darbu vidū jāatzīmē monogrāfija "Kommunikation in der Freihandausleihe", kuru izdevis VDR Bibliotēku darba centrālais institūts.<sup>4</sup> Tās autors H. Bodens centies izprast bibliotekāra un lasītāja kontaktu veidus, nospraust ceļus bibliotekārās apkalpošanas uzlabošanai VDR bibliotēkās, kurās ir brīvpieejas fonds.

Lasītāja gaidas, kuras vērstas uz bibliotekāru, un iespaidi no reāliem kontaktiem ar viņu ir lasītāja apziņā nepieciešami bibliotēkas "tēla" elementi, kas dažādi ietekmē lasīšanas aktivitāti, bet plašāk - lasīšanas vadības procesu. Lai gan mums ir pieredze lasītāju pieprasījuma pētišanā, tomēr vēl samērā maz zinām par bibliotekāra un lasītāja mijiedarbības raksturu un saturu, par to, kādam jābūt bibliotekāram atbilstoši lasītāja gaidām. Pat tādi bibliotekārā darba elementi kā nepieciešamās literatūras meklēšana un palīdzība grāmatas izvēlē var negatīvi ietekmēt bibliotēkas apmeklēšanu personām, kas sevi kā lasītāju vērtē zemu (vēlreiz apstiprinot uzskatu: "bibliotēka nav domāta man"<sup>5</sup>).

<sup>1</sup> Афанасьев М. Д. Отношение читателя к библиотеке как предмет исследования. - Сов. библиотекосведение, 1981, № 6, с. 45-52.

<sup>2</sup> Столяров Ю. Н. Библиотека: структурно-функциональный подход. - М.: Книга, 1981, 255 с.

<sup>3</sup> Сл.: Рекомендательная библиография в массовых библиотеках. Сб. статей о передовом опыте. - М.: Книга, 1971. 155 с.; Теплицкая И. Б. Библиотекарь массовой библиотеки и его роль в руководстве чтением. - Б-ки СССР, 1972, вып. 54, с. 22-34.

<sup>4</sup> Boden H. Kommunikation in der Freihandausleihe. - Berlin, 1976. 249 S.

<sup>5</sup> Афанасьев М. Д. Отношение читателя к библиотеке как предмет исследования. - Сов. библиотекосведение, 1981, № 6, с. 49.

Konkrētā problēmsituācija noteica V.Lača LPSR Valsts bibliotēkas Zinātniskās pētniecības daļas pētījuma "Bibliotekāra un lasītāja mijiedarbība" tēmas izvēli. Tas ir mēģinājums izpētīt bibliotekāra un lasītāja attiecības Latvijas PSR valsts masu bibliotēku abonementā. Pētot publikācijas, kurās atspoguļota bibliotekāru un lasītāju attiecību problemātika, kā arī lasītāju attieksme pret bibliotēku, un analizējot tiešos, praktiskos novērojumus vairākās masu bibliotēkās, izraudzīti pētījuma objekts, priekšmots, mērķi, uzdevumi un hipotēzes.

Pētījuma objekts ir rajona pakļautības masu bibliotēku bibliotekāri un lasītāji. Par pētījuma priekšmetu uzskatāma pilsētu bibliotēku abonementa darbinieku un lasītāju mijiedarbība. Pētījuma mērķis - bibliotekāra un lasītāju reālās uzvedības analīze, lasīšanas vadības procesā abu pušu saskarsmi labvēlīgi un nelabvēlīgi ietekmējošo faktoru noskaidrošana.

Pētījuma gala rezultāts ir bibliotekāram kā lasīšanas vadītājam izvirzāmo prasību pamatojums galvenajos bibliotekāra un lasītāja mijiedarbības aspektos.

Bibliotekāra un lasītāja mijiedarbības pētīšanas procesā svarīgākie uzdevumi ir šādi:

1. Bibliotekāra un lasītāja mijiedarbības saturs un raksturs, kā arī tipiskāko situāciju noskaidrošana.

2. Bibliotekāru un lasītāju savstarpējo priekšstatu noskaidrošana vienam par otru. Šai nolūka nepieciešams noteikt:

- lasītāju priekšstatu par savu lasīšanu un bibliotēkas iespējām apmierināt lasītāja pieprasījumu;

- lasītāju un bibliotekāru viedokli par bibliotēkas kā literatūras ieguves avota nozīmību;

- lasītāju un bibliotekāra vērtējumu par dažādām formām un metodēm individuālajā darbā ar lasītājiem;

- lasītāju viedokli par bibliotekāru kā lasīšanas vadītāju;

- lasītāju vērtējumu par konkrētās bibliotēkas bibliotekāru;

- bibliotekāru priekšstatu par bibliotēkas iespējām apmierināt lasītāju pieprasījumus;

- bibliotekāra vērtējumu par savu profesiju un sevi kā lasīšanas vadītāju.

3. Bibliotekāra un lasītāja mijiedarbības izpēte, ņemot vērā viņu vispārīgo kultūras orientāciju, informētību lasīšanas jomā, galvenos daļlīdētārus lasīšanas pamatraksturojumus, kā arī sociāli demogrāfiskos faktorus.

Saskaņā ar pētījuma mērķi un uzdevumiem iespējams formulēt dažas iepriekšējas hipotēzes:

1. Izmantojot masu bibliotēku, lasītāju vairākums tiecas uz patstāvību literatūras izvēlē, dodot priekšroku oficiāliem kontaktiem, jo dažādu iemeslu dēļ neuzskata bibliotekāru par lasīšanas organizatoru un vadītāju. Lasītāju vairākums neizjūt individuālās lasīšanas vadības nepieciešamību. Daļa lasītāju psiholoģisku barjeru dēļ ar bibliotekāru nekontaktējas, lai gan izjūt šāda kontakta nepieciešamību.

2. Individuālais darbs ar lasītāju izraisa viņā pozitīvu rezonansi, ja pats lasītājs ir ieinteresēts saņemt bibliotekāra palīdzību vai arī, ja bibliotekārs spēj radīt lasītājā ilūziju, ka viņš tikai sniedz palīdzību paša lasītāja pieprasījumu apmierināšanā un literatūras meklēšanā.

3. Individuālā lasīšanas vadība var būt sekmīga tikai tad, ja bibliotekāra un lasītāja savstarpējie kontakti ir sistemātiski, kas savukārt prasa nostiprināt un paplašināt aktīvo lasītāju kontingentu.

4. Bibliotekāra un lasītāja savstarpējie kontakti var būt sekmīgi tad, ja bibliotekāram ir šim darbam atbilstoša profesionālā sagatavotība, erudīcija, interese par katru lasītāju kā par sabiedriski nozīmīgas vērtības sistēmas un estētisko ideālu veidošanas objektu.

## II. PROCEDŪRU DAĻA

Tehniskā uzdevuma procedūru daļai ir šāds sastāvdaļas:

- 1) izpētes bāzu izvēle, pamatojums,
- 2) informācijas ieguves metodes,
- 3) izlases veids un apjoms,
- 4) informācijas analīzes tehnika.

Visi procedūru daļas elementi ir savstarpēji saistīti un virzīti uz vienu mērķi - noskaidrot, kā risināt izvirzītos uzdevumus, pārbaudīt hipotēzes.

### 1. Izpētes bāzu izvēle, pamatojums

Lietišķā sociālpsiholoģiskā pētījuma mērķis ir bibliotekāra un lasītāja attiecību izpēte Latvijas PSR Kultūras ministrijas sistēmas rajonu centrālajās un rajonu pakļautības pilsētu masu bibliotēkās pieaugušajiem.

Izpētes bāzu izvēli nosaka šādi apsvērumi: 1) Latvijas PSR ir viena no visvairāk urbanizētajām savienotajām republikām. Iedzīvotāju koncentrācija pastiprinājusies galvenokārt republikāniskās pakļautības pilsētās, tomēr pamazām palielinās arī republikas mazo un vidējo pilsētu iedzīvotāju skaits. 2) Iepriekšējās V.Lāča Latvijas PSR Valsts bibliotēkas pētījumos par izpētes bāzēm tika izraudzītas tādas lauku rajonu administratīvi teritoriālās pamatvienības kā rajona centrs, pilsētciemats, iegūtā pieredze un noteiktas informācijas daudzums ļauj līdzīgā sociālā vidē pētīt sarežģītāku jautājumu - bibliotekāra un lasītāja mijiedarbības dažādus aspektus.

No 26 republikas rajonu centrālajām bibliotēkām par pētījuma bāzēm izraudzītas 10 bibliotēkas, no 29 rajonu pakļautības pilsētu bibliotēkām - 11 bibliotēkas, tātad 21 bibliotēka. Pētījuma bāzes atrodas dažādās republikas ekonomiskajās un ģeogrāfiskajās zonās, lai iegūtos rezultātus varētu attiecināt uz visām rajonu pakļautības pilsētām.

1. tabula

Pētījuma bāzu bibliotēkas

Nr. p. k.	Rajonu centrālās bibliotēkas	Nr. p. k.	Rajonu pakļautības pilsētu bibliotēkas
1.	Balvu RCB	1.	Ainažu pils.b-ka (Limbažu raj.)
2.	Bauskas RCB	2.	Auces pils.b-ka (Dobeles raj.)
3.	Cēsu RCB	3.	Durbes pils.b-ka (Liepājas raj.)
4.	Gulbenes RCB	4.	Kārsavas pils.b-ka (Ludzas raj.)
5.	Valkas RCB	5.	Līvānu pils.b-ka (Preiļu raj.)
6.	Krāslavas RCB	6.	Olaines pils.b-ka (Rīgas raj.)
7.	Kuldīgas RCB	7.	Piltenes pils.b-ka (Ventspils raj.)
8.	Ogres RCB	8.	Rūjienas pils.b-ka (Valmieras raj.)
9.	Saldus RCB	9.	Smiltenes pils.b-ka (Valkas raj.)
10.	Tukuma RCB	10.	Subates pils.b-ka (Daugavpils raj.)
		11.	Valdemārpils pils.b-ka (Talsu raj.)

2. Informācijas ieguves metodes

Bibliotekāra un lasītāja mijiedarbība ir tāds saskarsmes veids, kurā ļoti svarīga ir intelektuālā (izzinošā, vērtējošā) darbība, kas nepieciešama tālāki praktiskai rīcībai - lasītāju vajadzību apmierināšanai un jaunu interešu rosināšanai, t.i., lasīšanas vadībai.

Šo mērķi palīdz sasniegt komunikatīvās darbības akti, kuros bibliotekārs un lasītājs nodibina un uztur kontaktus, iegūst vai nodod informāciju. Viens no faktoriem, kas saskarsmes procesā ietekmē informācijas nodošanu, uztveršanu un arī savstarpējo saprašanos, ir personiskais emocionālais kontakts, kā atzīmē paši bibliotekāri, efektīvu lasīšanas vadību traucē vairāki objektīvi (saspringts darba ritms, kas prasa labu darba organizāciju, pieredzes un zināšanu trūkums darbā ar lasītājiem, nepietiekama literatūras izvēle) un subjektīvi faktori (neprasme atrast kontaktu ar lasītāju vai nevēlēšanās to darīt). Bibliotekāru un lasītāju kontaktu ciešums lielā mērā atkarīgs no viņu attieksmes

(t.i., aktivitātes savstarpējās saiknes nodibināšanā un uzturēšanā) vienam pret otru, no viņu mērķiem, pieņemtajām normām un vērtībām, no partneru emocionālā stāvokļa. Šie faktori kopumā veido partneru uzvedību. Bibliotekāra un lasītāja reālo uzvedību, konkrēto rīcību fiksē ar novērošanas metodes palīdzību, bet informāciju par verbālo uzvedību (viedokļi, spriedumi utt.) iegūst, galvenokārt izmantojot lasītāju un bibliotekāru aptauju.

Sarežģīto starppersonu attiecību izpētei nepieciešams izmantot arī citas metodes, kuras viena otru papildina. Tāpēc, atbilstoši pētījumā izvirzītajiem uzdevumiem un hipotēzēm, noteiktas šādas informācijas ieguves metodes:

- 1) novērošanas metode (lasītāju un bibliotekāru novērošana abonementā, aizpildot standartizētu novērošanas karti);
- 2) aptaujas metode:
  - a) bibliotēkas lasītāju aptauja, izmantojot anketēšanu;
  - b) bibliotekāru aptauja, izmantojot anketēšanu;
  - c) ekspertu aptauja, izmantojot standartizētu interviju.
- 3) eksperiments bibliotekāru erudīcijas pārbaudei;
- 4) bibliotekāras dokumentācijas analīze.

#### Novērošanas metode

Viena no pētījuma galvenajām metodēm ir bibliotekāra un lasītāja neietvertā novērošana abonementā dabiskos apstākļos. Novērojamam objektam nezinot, novērotājs uztver un, vadoties no konkrētiem uzdevumiem, standartizētā veidlapā - novērošanas kartē fiksē pēc iepriekš izstrādāta plāna noteiktos novērojumus.

Novērošanas kartē, pirmkārt, tiks atspoguļota bibliotekāru un lasītāja saskarsmes reālā norise, kurā izdalīti šādi momenti: lasītāja aktivitātes virzība uz saiknes nodibināšanu un uzturēšanu ar bibliotekāru, kā arī bibliotekāra attieksme pret parādāmo dialogālo saskarsmi (nosliece

uz sadarbību vai diferencēšanos). Otrkārt, tiks noteikti bibliotekāra un lasītāja komunikatīvās darbības mērķi un saturs - iegūt vai nodot konkrētu informāciju, rosināt uz kādu darbību utt. Treškārt, novērošanas kartē tiks atzīmēti vairāki faktori, kuri, iespējams, vairāk vai mazāk ietekmē bibliotekāra un lasītāja attiecības, to rezultativitāti:

- lasītāja stažs bibliotēkā un bibliotēkas apmeklēšana,
- lasīšanas mērķis un literatūras pieprasījuma raksturs,
- lasītāja patstāvība grāmatu izvēlē,
- bibliotekāra darba stažs,
- bibliotekāra un lasītāja izglītība, vecums, tautība,
- situācija apkalpošanas brīdī.

Novērošanā gūta informācija galvenokārt raksturo bibliotekāra un lasītāja attiecību ārējo norisi.

Iegūto rezultātu apstiprinājumu sniegs lasītāju aptauja, kura notiks tūlīt pēc novērošanas.

#### ... Aptaujas metode

Neietvertās novērošanas laikā novērotājs registrē t.s. "atklātās" izturēšanās aktus, bet, kāda ir to būtība, pētniekam, kas neatrodas tiešā kontaktā ar novērojamo objektu, raksturot pagrūti. Iegūta materiāla pilnīgāka interpretācija iespējama, to apvienojot ar bibliotekāru un lasītāju aptauju datiem, kas sniedz informāciju par individuāla uzvedības motīviem, atklāj viņa domas, intereses, vērtību orientāciju. Tātad pētījuma otra galvenā metode ir standartizēta aptauja, kurā izmanto daļēji salīdzināmas lasītāju un bibliotekāru aptaujas anketas. Ekspertu aptaujai paredzēta atsevišķa anketa.



### Lasītāju anketa

Anketa sastāv no trim jautājumu grupām.

Pirmā jautājumu grupa ļauj iegūt datus par lasītāju attieksmi pret bibliotēku un bibliotekāru: sociālo ievirzi, vērtējumu, tā motivāciju. Te ietverti arī jautājumi par bibliotekāra profesionālo līmeni un rakstura īpašībām. Vairāki jautājumi noskaidro attiecību raksturu: lasītāju vajadzību pēc saskarsmes ar bibliotekāru, lasītāju apmierinātību ar bibliotekāra palīdzību grāmatu izvēlē vispar, tikko notikušās lasītāja un bibliotekāra saskarsmes vērtējumu. Jautājumi, ar kuru palīdzību mēģināts noteikt bibliotekāra prestižu pētāmajā sabiedrībā, ietverti arī eksperimentu anketā.

Otrajā grupā iekļauti jautājumi, ar kuriem turpina iesākto sarunu un noskaidro respondentu orientāciju uz dažādām kultūras vērtībām un to patērēšanu, galveno vērību veltot lasītāju literārajām interesēm, erudīcijai, konkrētu autoru un daiļdarbu vērtējumam.<sup>1</sup> Orientācija uz noteiktu vērtību nosaka vajadzību pēc tās un veicina lasīšanas aktivitāti. Lai salīdzinoši analizētu intelektuālo bāzi, uz kuras veidojas lasītāju un bibliotekāru mijiedarbība, šī jautājumu grupa ietverta arī bibliotekāru aptaujas anketā.

Otrajā grupā ietverti arī tādi jautājumi, ar kuru palīdzību paredzēts noskaidrot konkrētā lasītāja ievirzi uz sadarbību ar citiem cilvēkiem, tieksmi uz saskarsmi. Lai pārbaudītu lasītāju un bibliotekāra psiholoģisko sadarbību, šī jautājumu grupa iekļauta arī bibliotekāru aptaujas anketā.

Anketas trešā, sociāli demogrāfisko jautājumu grupa noskaidro lasītāja dzimumu, vecumu, izglītību, profesiju, tautību, sabiedrisko aktivitāti, cik ilgi viņš dzīvo pašreizējā dzīves vietā. Šai anketas daļai ir divējāds uzdevums, pirmkārt, tajā ietvertie raksturojumi darbojas arī kā

<sup>1</sup> Jautājumam "Kāda ir Jūsu attieksme pret sarakstā minētajām grāmatām un to autoriem?" pievienoto daiļdarbu sarakstu sastādījis L. Gaillite (Sk. lasītāja anketas 44. jaut. un bibliotekāra anketas 51. jaut.).

faktori, kas vairāk vai mazāk būtiski ietekmē bibliotekāru un lasītāju mijiedarbību un, otrkārt, tā dod iespēju noteikt iegūto datu reprezentatīvāti (vai atspoguļotas raksturīgākās lasītāju grupas).

Anketas izstrādē daļēji izmantota V.I. Ļeņina PSRS Valsts bibliotēkas pētījuma "Padomju strādnieks - lasītājs" aptaujas lapa.

#### Bibliotekāru anketa

Anketa sastāv no trim jautājumu grupām. Pirmā jautājumu grupa noskaidro bibliotekāra attieksmi pret savu profesiju un bibliotēku: bibliotekāra adaptāciju darba vietā (gan profesionālā, gan sociāli psiholoģiskā nozīmē), viņa profesionālo erudīciju. Bez tam šī jautājumu grupa dod iespēju uzzināt, kāds ir bibliotekāra pašvērtējums un kā viņš vērtē lasītājus, ar kādiem lasītāju tipiemi vieglāk saprasties, kādos gadījumos saskarsmei ar lasītāju ir vislielākā efektivitāte un kā, pēc viņa domām, šī efektivitāte izpaužas. Daži atklātie jautājumi noskaidro bibliotekāra viedokli par dažādām starppersonu attiecību problēmām.

Otrajā grupā ietvertie jautājumi, tāpat kā lasītāju aptaujas anketā, noskaidro bibliotekāru orientāciju uz dažādām kultūras vērtībām un to izmantošanu, galveno vērību veltot respondentu literārajām interesēm un erudīcijai, konkrētu autoru un daiļdarbu vērtējumam.

Trešās grupas jautājumi noskaidro bibliotekāru sociāli demogrāfisko raksturojumu: vecumu, izglītību, tautību, ģimenes stāvokli. Šīs grupas jautājumi noskaidro arī viņu sabiedrisko aktivitāti un attieksmi pret mācībām.

#### Ekspertu aptauja - intervešana

Aptaujājot kultūras dzīves jomā kompetentas personas, iegūsim padziļinātu informāciju par bibliotēkas un bibliotekāra prestižu sabiedrībā, par lasītāju un bibliotekāru

attiecību raksturu, par iedzīvotāju attieksmi pret bibliotēku.

Standartizētās intervijas gaitā īpašu uzmanību paredzēts veltīt diviem momentiem: vai intervejamais vispār ir domājis par to, kādi ir viņa uzskati par bibliotekāru un lasītāju mīļiedarbību un kāds ir šo uzskatu pamatojums. Iegūto informāciju paredzēts izmantot arī lasītāju un bibliotekāru attiecību turpmākajai prognozēšanai.

Izvirzīto uzdevumu risināšanai tiks radīta ekspertu grupa, kas sastāvēs no bibliotekārā darba vadošajiem speciālistiem.

#### Eksperimenta metode

Eksperimenta nolūks - iegūt informāciju par bibliotekāru profesionālo erudīciju, apmierinot lasītāju tematiskos pieprasījumus. Eksperimenta būtība šāda: eksperimentētājs jau iepriekš formulē dažādas sarežģītības pakāpes tematiskos pieprasījumus, pēc tam kā lasītājs iekļaujas eksperimentā, kas notiek bibliotēkas aponeņentā dabiskos apstākļos. Pētāmais objekts (bibliotekārs) par eksperimentu netiek informēts un līdz ar to bibliotekāra rīcība šādos apstākļos ir maksimāli ticama. Šis eksperiments būtībā ir lasītāju apkalpošanas novērojumu turpinājums un ar to paredzēts noteikt, vai, apmierinot lasītāju tematiskos pieprasījumus, bibliotēkās tiek ieteikta literatūra, kas atbilst pieprasījuma saturam un lasītāja interesēm un vai tā ir pati jaunākā un aktuālākā literatūra par šo tematu. Tātad līdztekus pieprasījuma izpildes kvalitātei varēs noteikt arī bibliotekāra aktivitāti.

Eksperimentā iegūto informāciju sistematizēs speciālā veidlapā, kurā tiks atzīmēti: pieprasījuma temats, bibliotekāra attieksme pret šo pieprasījumu, literatūras meklēšanas avoti, izsniegtā literatūra, pieprasījuma apmierināšanas līmenis.

Vīle Lāza Latv. PSR  
VALSTS BIBLIOTĒKA  
84-30.933

### Bibliotekārās dokumentācijas analīze

Pētījumā paredzēts izmantot šādu dokumentāciju: Latvijas PSR Kultūras ministrijas Bibliotēku daļas un V. Lāča Latvijas PSR Valsts bibliotēkas pārskatus par Kultūras ministrijas sistēmas masu bibliotēku darbu; pētījuma bāzu bibliotēku atskaites; atteikumu uzskaites burtnīcas, lasītāju formulārus.

Lasītāju formulāru analīzi paredzēts izmantot, lai vērtētu lasītāju intereses, kā arī individuālo darbu ar lasītājiem. Analīzēs tikai to lasītāju formulārus, kuri bibliotēkā ierodas galvenokārt ar nenoteiktajiem pieprasījumiem. Pēc iegūtās informācijas varēs noteikt, ar kādu literatūru strādā bibliotekārs, vai literatūras ieteikumi nav vienveidīgi.

Bez tam, lasītāju formulāri tiks izmantoti novēroto lasītāju sociāli demogrāfisko datu ieguvei.

### 3. Izlases veids un apjoms

Pētījumā izmantota daudzpakāpju rajonētā izlase, kas kombinēta ar daļēji nejaušo (kvotu jeb proporciju) izlasi. Šāda izlase ir sistēma, kas sastāv no vairākām savstarpēji saistītām atlases pakāpēm. Pirmajā pakāpē notiek rajona pakļautības pilsētu atlase, lai pētījumā būtu pārstāvētas visas četras republikas ekonomiski ģeogrāfiskās zonas. Otrajā pakāpē šajās pilsētās izraugās bibliotēkas pēc noteiktiem kritērijiem tā, lai izlasē būtu ietvertas gan rajonu centrālās, gan rajonu pakļautības pilsētu bibliotēkas pieaugušajiem, gan bibliotēkas ar dažādu fondu lielumu. Kopumā izraudzīta 21 rajonu pakļautības masu bibliotēka, tai skaitā 10 rajonu centrālās bibliotēkas. Tālāk seko izpētes vienību - lasītāju un bibliotekāru atlase.

Izpētes ģenerālo kopumu veido bāzu bibliotēku bibliotekāri, kā arī šo bibliotēku lasītāji vecumā no 16 gadiem. Tā kā pētījumā tiks izmantotas dažādas informācijas ieguves metodes, katrai no tām dažāds ir arī izraudzītais izlases kopums.

Viens no datu ieguves pamatmetodēm ir bibliotekāru un lasītāju novērošana abonementā. Lai iegūtu iespējami ticamāku informāciju, katrā izpētes bāzē atkarībā no organizatoriskajām iespējām vidēji tiks veikti 60 novērojumi, tātad 21 bibliotēkā kopumā - 1260 novērojumi.

Lai iegūtu papildinformāciju un precizētu iegūtos datus, novērojamās personas tiks aptaujātas arī ar anketas palīdzību. Tātad pavisam būs jāaptaujā 1260 lasītāji. Šim izlases kopumam jāatspoguļo bibliotēskas lasītāju ģenerālā kopuma svarīgākie raksturojumi. Vadoties no pētījuma uzdevumiem, nepieciešams izdalīt lasītāju grupas atkarībā no viņu dzimuma, vecuma, nodarbošanās, kā arī no lasītāja tieksmes pēc saskarsmes ar bibliotekāru (uzsāk sarunu ar bibliotekāru vai ne). Ņemsim vērā arī lasītāju aktivitāti bibliotēskas pakalpojumu izmantošanā (bibliotēskas apmeklētību, patstāvību literatūras izvēlē utt.).

Izpētes bāzu bibliotēkās tiks aptaujāti visi bibliotekāri, kuri apkalpo lasītājus. Izlases kārtā tiks aptaujāti arī rajonu pakļautības pilsētu citu masu bibliotēku darbinieki, kuri strādā abonementā un lasītavā. Kopējais izlasē iekļautais bibliotekāru skaits būs apmēram 120 līdz 130. Galvenie kritēriji izlases reprezentivitātes noteikšanā ir bibliotekāra izglītība un darba stāžs bibliotēkā.

Par ekspertiem tiks izraudzīti bibliotekārā darba speciālisti (bibliotēku vadītāji, lasītāju apkalpošanas nodaļu vadītāji, metodiķi). Katrā izpētes bāzē iecerēts intervēt 2-3 ekspertus.

#### 4. Informācijas analīzes tehnika

Pētījumā iegūtās informācijas kvalitatīvā analīze notiks, sakārtojot datus iepriekš iepļānotajos statistiskajos grupējumos: gan vienkāršajos, gan kombinētajos. Vienkāršajos grupējumos informācijas kopumu sadalīs grupās tikai pēc vienas pazīmes: vai nu sociāli demogrāfiskās, vai sociālās aktivitātes u.c. Piemēram, bibliotekārus grupēs pēc bibliotekārā darba stāža, lasītājus — pēc bibliotēskas

lasītāja stāža. Kombinētajos grupējumos informācijas kopums tiks sistematizēts vienlaikus pēc vairākām pazīmēm. Piemēram, grupējums pēc divām pazīmēm veidojas, ja lasītāja bibliotekārajam stāžam pievieno kādu no sociāli demogrāfiskajām pazīmēm. Šo grupējumu papildinot ar vēl vienu pazīmi — patstāvību literatūras izvēlē bibliotēkā — iegūsim kombinēto grupējumu ar trim pazīmēm.

Ievērojot pētījuma uzdevumus, iepianots, ka visvairāk būs kombinēto grupējumu, kuros par pamatpazīmi, piemēram, apstrādājot lasītāju aptaujas datus, izmantosim lasītāju aktivitāti bibliotēkas apmeklēšanā, patstāvību literatūras izvēlē, tieksmi pēc saskarsmes ar bibliotekāru un sociāli demogrāfiskos rādītājus. Apstrādājot bibliotekāru aptaujā iegūto informāciju, par pamatpazīmi kombinēto grupējumu veidošanai, tiks izmantoti bibliotekāra darbs stāžs, apmierinātība ar darbu bibliotēkā, aktivitāte attiecībā ar lasītājiem, vecums un izglītība. Analizējot novērošanas karti, grupējumu pamatā būs šādas pazīmes: lasītāja stāžs, bibliotēkas apmeklētība, literatūras pieprasījuma raksturs, lasītāja patstāvība literatūras izvēlē, aktivitāte savstarpējās attiecībās ar bibliotekāru, kā arī sociāli demogrāfiski rādītāji. Raksturojot bibliotekāru, grupējumu pamatā būs šādas pazīmes: bibliotekāra darbs stāžs, aktivitāte savstarpējās attiecībās ar lasītāju, bibliotekāra vecums, izglītība.

Jau iegūtā statistiskā materiāla otrreizējā kvalitatīvā analīze un hipotēžu pārbaude notiks, izmantojot sarežģītākas matemātiskās statistikas metodes, kas raksturo atsevišķo faktoru sakaru ciešumu un to ietekmi uz pētāmo sociāli psiholoģisko parādību - lasītāju un bibliotekāru savstarpējām attiecībām.

Variējošo pazīmju sakaru ciešuma noteikšanai izmantos vairākus papāmienu. Jūla asociācijas koeficientu (Q) lietos tad, ja statistiskais novērojums par pētāmām pazīmēm atzīmēts tikai "ir — nav" vai "jā — nē" kategorijās un

izejas dati sakārtoti 2 x 2 laukuma tabulā. Izmantojamā formula:  $Q = \frac{ad - cb}{ad + cb}$ , kur a, b, c, d - atbilžu skaits. Šo koeficientu var izmantot, piemēram, lai aprēķinātu sakarību starp bibliotekāra apmierinātību ar savu darbu un attiecībām ar lasītājiem.

Lielākā daļa aptaujā iegūtās informācijas tiks saņemta vai arī sistematizēta rangu skalās. Līdz ar to vairumā gadījumu būs iespējams izmantot Spirmena rangu korelācijas koeficientu ( $r_s$ ), kas aprēķināms pēc formulas:

$$r_s = 1 - \frac{6 \sum d^2}{n(n^2 - 1)}, \text{ kur}$$

d - rangu diference vienāda nosaukuma pāriem,

n - salīdzināmo pāru skaits rangu tabulā.

Šo koeficientu izmantosim, piemēram, lai noteiktu sakaru ciešumu starp bibliotekāra darba stāžu un apmierinātību ar savu darbu, starp lasītāju un bibliotekāru attieksmi pret literatūras iegādi un lasīšanu, starp bibliotēkas lasītājiem un ekspertiem, vērtējot bibliotekāra darbu u.c. gadījumos.

Lai matemātiski noteiktu - pastāv vai nepastāv statistiski nozīmīga, būtiska atšķirība starp empirisko un teorētisko (hipotētisko) datu sadalījumu, lietosim hi - kvadrāta kritēriju ( $\chi^2$ ), to aprēķinot pēc formulas:

$$\chi^2 = \sum \frac{(f_o - f_e)^2}{f_e}, \text{ kur}$$

$f_o$  - eksperimentāli (reāli) iegūto empirisko datu biežums,

$f_e$  - teorētiski pieņemto (hipotētisko) datu biežums.

Talāk  $\chi^2$  kā mērs starp hipotētiski pieņemtajiem un faktiski iegūtajiem datiem tiks izmantots varbūtības P aprēķināšanai, lietojot R. Fišera tabulu.

Ar šo metodi būs iespējams vai nu pieņemt, vai noraidīt hipotētiski izvirzīto viedokli par kādu parādību. Piemēram, bibliotekāra iedarbība uz bibliotēkas abonentiem ir augstāka, ja zemāks ir lasītāju izglītības līmenis. Šo pieņēmumu vai nu pieņemsim, vai noraidīsim.

Lai salīdzinātu atbildes uz jautājumiem, kuri bez izmaiņām ievietoti vai nu visās trīs anketās (gan bibliotekāru, gan lasītāju, gan ekspertu), vai arī tikai divās no tām, nepieciešams izmantot indeksēšanas metodi. Piemēram, ar indeksu (I), kura maksimālās teorētiskās svārstības ir  $(-1,0) \leq I \leq (+1,0)$ , tiks izteikta respondentu attieksme pret bibliotekāru un bibliotekāra profesiju, bibliotekāra un lasītāju savstarpējām attiecībām, attieksme pret grāmatu un lasīšanu u.c.

Indeksu (I) noteiks pēc diviem variantiem. 1. variants (ja pēc respondentu atbildēm izveidojas 3 tipoloģiskas grupas: augsts, vidējs, zems vērtējums):

$$I = \frac{(+1)a + (+0)b + (-1)c}{N}$$

2. variants (ja izveidojas 5 tipoloģiskas grupas: ļoti augsts, augsts, vidējs, zems, ļoti zems vērtējums):

$$I = \frac{(+1)a + (+0,5)b + (+0)c + (-0,5)d + (-1)e}{N}, \text{ kur}$$

a, b, c, d, e - personu skaits attiecīgajās grupās

N - personu kopskaits.

Pētījumā iegūtās informācijas apstrādei izmantos skaitļošanas perforācijas mašīnu.



III. PĒTLŪMA "BIBLIOTĒKĀRA UN LASĪTĀJA MIJIEDARBĪBA" KALENDĀRAIS PLĀNS

№.	Darba uzdevums	Izpildes laiks	Atbildīgais
P.			
K.			
1.	2	3	4
I.	Pētījuma tehniskā uzdevuma metodiskās daļes izstrāde	1982. g. jūlijs-decembris	I. Grinvalde S. Sardiko
II.	Pētījuma procedūru daļes 1. posma īstenošana (pētījumā izmantotajām informācijas ieguves metožu un tehnikas izstrāde).	1982. g. jūlijs- 1983. g. novembris	I. Kalinka S. Sardiko
1.	Informatīvā materiāla sagatavošana par izpētes bāzēm - rajonu centrālajām un pilsētu bibliotēkām.	1983. g. oktobris-novembris	I. Grinvalde
2.	Informācijas ieguves instrumentārija izstrāde:		
a)	bibliotēkas lasītāju anketa	1983. g. februāris-jūnijs	I. Grinvalde
b)	bibliotēkāju anketa	1983. g. februāris-jūnijs	I. Kalinka
c)	bibliotēkara un lasītāja novērošanas karte	1983. g. janvāris-maijs	I. Čalliņe
d)	ekspertu anketa	1983. g. februāris-jūnijs	S. Sardiko
e)	bibliotēkāju pārbaudes eksperimenta plāns	1983. g. jūlijs-augusts	S. Sardiko
f)	lasītāju formulāru izpētes plāns	1983. g. novembris	I. Kalinka
3.	Konsultācijas ar sociālās psiholoģijas speciālistiem	1983. g. septembris-oktobris	S. Sardiko
4.	Pilotāža Rīgas bibliotēkas (M. Gorlija Centrālajā b-kā, 15. un 30. b-kā), novērošanas kartes un anketu pārbaude, izmēģinājuma aptauja	1983. g. oktobris	I. Kalinka

	2	3	4
5.	Izlases kopuma spjoma un veida noteikšana un precizēšana lasītāju un bibliotekāru aptaujai un novērošanai.	1982.g.decembris-1983.g.janvāris	I. Kalinka
6.	Informācijas matemātiskās apstrādes veidu konkretizācija. Galveno statistisko grupējumu noteikšana.	1983.g.aprīlis-maijs	I. Kalinka
7.	Pilotāžas rezultātu analīze. Instrumentārija uzlabošana un galīgā precizēšana.	1983.g.novembris-decembris	L. Gailīte I. Grinvalde I. Kalinka
8.	Lasītāju un bibliotekāru aptaujas un novērošanas, kā arī ekspertu aptaujas instrukciju sagatavošana.	1983.g.augusts-septembris	L. Gailīte I. Grinvalde I. Kalinka S. Sardiko
9.	Pētījuma tehniskā uzdevuma un dokumentācijas apspriesešana nodalā.	1983.g.augusts-oktobris	S. Sardiko
10.	Pētījuma dokumentācijas pavairošana.	1983.g.decembris-1984.g.februāris	L. Gailīte
11.	Kontaktu nodibināšana ar izpētes bāzu kultūras nodaļu vadītājiem, bibliotēku vadītājiem u.c.	1984.g.janvāris	S. Sardiko
III. Pētījuma procedūru daļas 2. posma īstenošana (empīrisku datu vākšana)			
1.	Sagatavošanās bibliotekāru un lasītāju aptaujai un novērošanai, ekspertu aptaujai. Pētījuma dalībnieku instruēšana.	1984.g.janvāris-jūlijs	I. Kalinka S. Sardiko
2.	Bibliotekāru un lasītāju novērošana bibliotēkā, lasītāju aptauja, bibliotekāru aptauja, ekspertu aptauja, eksperiments, lasītāju formulāru analīze.	1984.g.janvāris-februāris 1984.g.februāris -augusts	I. Kalinka S. Sardiko

I	2	3	4
IV.	Pētījuma procedūru daļas 3. posma īstenošana (iegūtās informācijas pārbaude un matemātiskā apstrāde)	1984. g. augusts-1985. g. novembris	I. Kalinka
1.	Materiāla sagatavošana matemātiskai apstrādei (pārbaude, šifrēšana).	1984. g. jūlijs-augusts	L. Ceilīte I. Grinvalde I. Kalinka
2.	Uzdevumu izstrāde datu mehanizētai apstrādei skaitļošanas centrā. Materiāla nodošana apstrādei.	1984. g. septembris-decembris	I. Kalinka
3.	Skaitļošanas centra sagatavoto tabulogrammu atšifrēšana, izkārtošana pa tabulām u. tml.	1985. g. janvāris-novembris	I. Kalinka
V.	Pētījuma rezultātu ieviešana masu bibliotēkās. Ieteikumu izstrāde bibliotēku metodiskajiem centriem un Kultūras darbinieku kvalifikācijas celšanas institūtam.	1986. - 1987. g.	S. Sardiko
VI.	Zinātniskās konferences un publikāciju gatavošana.	1987. g.	S. Sardiko

IV. PIELIKUMI

1.pielikums

V. Iača Latvijas PSR Valsts bibliotēka  
Zinātniskās pētniecības daļa

Lasītāja anketa

Cienijamais bibliotēkas lasītāj!

Mēs vēlamies noskaidrot Jūsu intereses, Jūsu attieksmi pret grāmatu iegādi un lasīšanu, kā arī Jūsu uzskatus un vērtējumu par bibliotēku un bibliotekāru.

Aptauja ir anonīma, jo izmantosim datus, kas iegūti republikas pilsetu bibliotēkās kopumā.

Anketu aizpildot, apveiciet ar aplīti tās atbildes numuru (šifru), kurā atbildat Jūsu viedoklim, vai arī uzrakstiet savu atbildi.

1. Vai Jūs bieži apmeklējat bibliotēku?
  - 01 Bieži
  - 02 Ne pārāk bieži
  - 03 Reti
2. Ko Jūs šodien vēlējāties bibliotēkā paņemt?
  - 01 Literatūru darbam
  - 02 Literatūru politmācībām
  - 03 Literatūru atpūtai un pašizglītibai
  - 04 Literatūru mācībām
  - 05 Literatūru sabiedriskā darba veikšanai
  - 06 Literatūru vaļaspriekam
3. Vai Jums šodien izdevās atrast piemērotu literatūru?
  - 01 Ja
  - 02 Ne
  - 03 Daļēji
4. Vai Jums šodien bija kādas grūtības grāmatu izvēlē?
  - 01 Ja
  - 02 Ne
5. Ja bija, tad kādas? \_\_\_\_\_  
\_\_\_\_\_
6. Kā Jums šķiet, vai bibliotekārs Jums šodien būtu varējis palīdzēt?
  - 01 Ja
  - 02 Ne
  - 03 Nebija nepieciešamības
7. Ja varēja palīdzēt, tad kā? \_\_\_\_\_
8. Kādi iemesli Jūs pamudināja pierakstīties bibliotēkā?  
(Norādiet 2-3 galvenos)
  - 01 Vajadzīga literatūra darbam, mācībām, sabiedriskajam darbam
  - 02 Vajadzīga literatūra vaļaspriekam
  - 03 Grūti nopirkt labu grāmatu
  - 04 Visas interesējošās grāmatas nevar nopirkt
  - 05 Vēlos, lai man palīdz izvēlēties labas grāmatas
  - 06 Dažreiz gribas ar kādu pārrunāt izlasīto (piem., ar bibliotekāru)

- 07 Gribu būt informēts, -ta par jaunāko literatūru  
08 Bibliotēskā grāmatu izvēle ir plašāka nekā grāmatniecā  
09 Apkārtojo piemēra ietekmē  
10 Citi iemesli (norādiet, kādi) \_\_\_\_\_

9. Ja bibliotēskā strādā vairāki darbinieki, vai Jūs cenšaties iet pie noteikta(-s) bibliotekāra(-es) vai arī Jums ir vienalga, kas Jūs apkalpo?  
01 Cenšos iet pie noteikta(-s) bibliotekāra(-es)  
02 Vienalga  
03 Nav izvēles
10. Ja Jūs parasti griežaties pie noteiktas bibliotekāres, kādā Jūs izvēlaties tieši viņu?  
01 Man patīk viņas ieteiktās grāmatas  
02 Ar šo bibliotekāri interesanti pārrunāt izlasīto  
03 Šī bibliotekāre vienmēr ir atsaucīga un laipna  
04 Bibliotekārei piemīt personiska pievilcība  
05 Ar viņu interesanti parunāt par dažādiem jautājumiem  
06 \_\_\_\_\_
11. Kādu literatūru meklējot, Jūs visbiežāk griežaties pēc palīdzības pie bibliotekāra(-es)?

Literatūra	Daudz	Maz	Nav nepieciešamības
01 Darbam	1	2	3
02 Mācībām	1	2	3
03 Sabiedriskiem pienākumiem	1	2	3
04 Politmācībām	1	2	3
05 Amatiernodarībām	1	2	3
06 Atpūtai un pašizglītībai	1	2	3

12. Ja esat atnācis uz bibliotēsku pēc konkrētas grāmatas, kuras autoru un nosaukumu Jūs zināt, kā Jūs parasti rīkojaties?  
01 Lūdzat bibliotekāru iedot jums šo grāmatu  
02 Meklējat pats

- 03 Meklējat pats, bet sarežģītākajos gadījumos lūdzat bibliotekāra palīdzību
- 04 Meklējat pats, bet sarežģītākajos gadījumos izlemjat paņemt kaut ko citu
13. Ja Jums vajadzīga literatūra par noteiktu tematu, kā Jūs parasti rīkojaties?
- 01 Lūdzat bibliotekāru iedot Jums grāmatu
- 02 Lūdzat padomu citiem lasītājiem
- 03 Meklējat katalogā vai kartotīkā
- 04 Meklējat plauktā
- 05 Meklējat literatūras rādītājos (kādos?) \_\_\_\_\_
- \_\_\_\_\_
- 06 Citi atbilstoši varianti (norādiet, kādi) \_\_\_\_\_
- \_\_\_\_\_
14. Gadās, ka neesat domājis izvēlēties konkrētu grāmatu, bet Jums vienkārši gribas palasīt "kaut ko labu, interesantu". Kā Jūs tad rīkojaties?
- 01 Lūdzat bibliotekāru kaut ko ieteikt
- 02 Meklējat plauktā vai izstādē
- 03 Lūdzat padomu citiem lasītājiem
- 04 Citi atbilstoši varianti (norādiet, kādi) \_\_\_\_\_
- \_\_\_\_\_
15. Vai Jums gadās pārrunāt izlasīto ar bibliotekāru?
- 01 Jā
- 02 Nē
16. Ja nē, tad kāpēc?
- 01 Man nav laika
- 02 Bibliotekāram nav laika
- 03 Nav nepieciešamības
- 04 Negribas bibliotekāru aizkavēt
- 05 Citi iemesli (kādi?) \_\_\_\_\_
- \_\_\_\_\_

17. Vai Jūs atceraties tādu gadījumu (vai gadījumus), kad bibliotekārs nevarēja apmierināt Jūsu pieprasījumu?  
01 Jā 02 Nē
18. Kādi bija šie neapmierinātie pieprasījumi? \_\_\_\_\_  
\_\_\_\_\_
19. Kāpēc, pēc Jūsu domām, bibliotekārs tos nevarēja apmierināt? \_\_\_\_\_  
\_\_\_\_\_
20. Kāda ir Jūsu attieksme pret dažādiem pasākumiem - pārrunām par literatūru, lasītāju konferencēm, literatūras apskatiem, kurus organizē bibliotēkas?  
01 Atbalstu, bet man nav laika tos apmeklēt  
02 Ja iespējams, cenšos apmeklēt  
03 Uzskatu, ka tas nav galvenais bibliotēkas darbs  
04 Nezinu par šādiem pasākumiem  
05 Neesmu par to domājis
21. Kā Jums šķiet, vai bibliotekārs ietekmē Jūsu lasīšanu?  
01 Ļoti būtiski  
02 Būtiski  
03 Nemaz  
04 Grūti pateikt
22. Kā Jūs vērtējat savas bibliotēkas darbu?  
01 Ļoti labs  
02 Visumā labs  
03 Viduvējs  
04 Vēlams darba uzlabojums  
05 Grūti atbildēt
23. Kā, pēc Jūsu domām, sabiedrībā vērtē bibliotekāra profesiju? \_\_\_\_\_  
\_\_\_\_\_
24. Vai bibliotekāra profesija Jums šķiet pievilcīga?  
01 Jā  
02 Nē



25. Ja pievilcīga, tad kāpēc? (Varat izvēlēties vairākas atbildes)
- 01 Profesijas augstais prestižs
  - 02 Profesijas svarīgā nozīme lasītāju izglītošanā un audzināšanā
  - 03 Iespēja vienmēr būt informētam par jaunāko literatūru
  - 04 Iespēja izlasīt grāmatas, kuras grāmatnīcā grūti iegādāties
  - 05 Profesijas piemērotība sievietei
  - 06 Iespēja būt starp cilvēkiem
  - 07 Darbs bibliotēkā ir mazāk nogurdinošs nekā citur
  - 08 Iespēja palīdzēt cilvēkiem
  - 09 Neesmu par to domājis, -usi
- 10

26. Ja bibliotekāra profesiju Jūs neuzskatāt par pievilcīgu, tad kāpēc? \_\_\_\_\_

27. Kā Jūs vērtējat katra zemāk minētā faktora nozīmi bibliotekāra darbā, apkalpojot lasītājus?

Faktori	Sva- rīgi	Maz- svarīgi	Grūti pateikt
01 Organizatoriskās spējas	1	2	3
02 Prasme uzstāties ar lekcijām	1	2	3
03 Prasme rast kontaktu ar lasītāju	1	2	3
04 Novērošanas spējas	1	2	3
05 Fonda laba pārzināšana	1	2	3
06 Laba profesionālā sagatavotība	1	2	3
07 Augsts vispārējās kultūras līmenis	1	2	3
08 Laba literārā gaume	1	2	3
09 Personiska pievilcība	1	2	3
10 Ātra apkalpošana	1	2	3
11 Precizitāte	1	2	3
12 Pacietība	1	2	3
13 Lasītāja psiholoģijas izpratne	1	2	3
14 Svešvalodu zināšanas	1	2	3
15 Mākslinieka noformētāja spējas	1	2	3

Tagad vairāki jautājumi, kas saistīti ar Jūsu atpūtu un literārajām interesēm.

28. Kam Jūs dodat priekšroku savā brīvajā laikā?

Nodarbības	Galvenokārt	Dažkārt	Nemaz
1	2	3	4
01. Fotografēšanai	1	2	3
02. Kinoamatierismam	1	2	3
03. Mākslinieciskajai daiļradei (zīmēšanai, muzicēšanai u.c.)	1	2	3
04. Literārajai jaunradei (dzejojū, stāstu u.c.sacerešanai)	1	2	3
05. Mākslinieciskajai pašdarbībai	1	2	3
06. Lietišķajai mākslai (pišanai, metālapstrādei u.c.)	1	2	3
07. Mākslas priekšmetu kolekcionešanai	1	2	3
08. Grāmatu kolekcionešanai	1	2	3
09. Lasīšanai	1	2	3
10. Televīzijas un radiopārraidēm	1	2	3
11. Skaņu ierakstiem	1	2	3
12. Sportam un tūrismam	1	2	3
13. Dažādas tehnikas aprūpei	1	2	3
14. Medībām un makšķerešanai	1	2	3
15. Dārzkopībai un biškopībai	1	2	3
16. Apgārba šūšanai, rokdarbiem	1	2	3
17. Kulinārijai	1	2	3
18. Citām nodarbībām (kadām?)	1	2	3

29. Katrs no mums, atkarībā no dažādiem apstākļiem un iespējām, lasa vairāk vai mazāk. Kā Jums šķiet, vai pēdējā laikā Jūs lasāt pietiekami?

01 JĀ

02 NĒ

30. Ja nelasāt pietiekami, tad kāpēc? Lūdzu uzrakstiet!

---

---

31. Cik grāmatu esat izlasījis(-usi) pēdējos trīs mēnešos?

---

---

32. Cik apmēram grāmatu ir Jūsu mājas bibliotēkā?

- 01 Daži desmiti
- 02 Apmēram simts
- 03 Vairāki simti
- 04 Apmēram tūkstotis
- 05 Vairāk par tūkstoti

33. Lai gan Jūsu rīcībā ir bibliotēkas fonds, kas Jūs tomēr pamudina iegādāties grāmatas? Lūdzu, uzrakstiet!

---

---

34. Kāda literatūra Jūs interesē?

Literatūra	Ļoti interesē	Interesē	Tikpat kā ne-
1	2	3	4
01 Romāni, stāsti	1	2	3
02 latviešu padomju rakstnieku	1	2	3
03 krievu padomju rakstnieku	1	2	3
04 citu PSRS tautu rakstnieku	1	2	3
05 mūsdienu ārzemju rakstnieku	1	2	3
06 Klasikas izdevumi	1	2	3
07 latviešu literatūras	1	2	3
08 krievu literatūras	1	2	3
09 citu PSRS tautu literatūras	1	2	3
10 ārzemju literatūras	1	2	3
11 Dzejoļu krājumi	1	2	3
12 klasiķu	1	2	3
13 mūsdienu autoru	1	2	3
14 Bērnu grāmatas	1	2	3
15 Memuāri, biogrāfiskā literatūra	1	2	3
16 Makslas grāmatas un albumi, grāmatas par arhitektūru	1	2	3

	1	2	3	4
17	Dramaturģija	1	2	3
18	Humora un satīra	1	2	3
19	Tūrisma brošūras, albumi, novādpētniecības literatūra	1	2	3
20	Sabiedriski politiskā literatūra	1	2	3
21	Citu nozaru literatūra	1	2	3
22	Enciklopēdijas, vārdnīcas, uzziņu krājumi	1	2	3
23	Literārie žurnāli	1	2	3
24	Maks­las žurnāli	1	2	3

35. Kādi jautājumi vai temati Jūs interesē tik ļoti, ka cenšaties par tiem lasīt iespējami vairāk? \_\_\_\_\_

36. Nosauciet, lūdzu, savus iecienītākos autorus! Varbūt Jūs varat motivēt savu izvēli? \_\_\_\_\_

Literatūra	Autori	Izvēles motivējums
1	2	3
01 Latviešu daiļliteratūra	_____	_____
02 Krievu daiļliteratūra	_____	_____
03 Citu PSRS tautu daiļliteratūra	_____	_____
04 Ārzemju daiļliteratūra	_____	_____
05 Citu nozaru literatūra	_____	_____

37. Jūs esat izlasījis kārtējo grāmatu. Kā Jūs parasti rīkojaties?
- o 01 Labprāt lasīto pārrunāju ar citiem
    - 02 dalos iespaidos ar ģimenes locekļiem
    - 03 dalos iespaidos ar darba vai skolasbiedriem
    - 04 dalos iespaidos ar draugiem
    - 05 dalos iespaidos ar bibliotekāru
  - 06 Ar citiem lasīto nepārrunāju
    - 07 nav laika garām pārdomāt, ķeros turīt pie nākamās grāmatas
    - 08 tik interesantas grāmatas, lai būtu vērts tās pārrunāt ar citiem, bieži negadās
    - 09 negribas nevienu apgrūtināt ar savām domām par izlasīto
38. Vai Jūs uzskatāt sevi par komunikablu cilvēku?  
01 Ja                                02 Nē
39. Vai Jūs lasāt periodiskajos izdevumos atsaukmes, recenzijas par rakstnieku darbiem un atsevišķiem darbiem?  
01 Iespējami visu, kas mani interesē  
02 Dažkārt  
03 Tikpat kā nemaz
40. Ja lasāt, tad kādos periodiskajos izdevumos?

	Periodiskie izdevumi	Regulāri Dažkārt Nemaz		
	1	2	3	4
01	Rajona laikraksts	1	2	3
02	"Cīņa"	1	2	3
03	"Padomju Jaunatne"	1	2	3
04	"Literatūra un Māksla"	1	2	3
05	"Zvaigzne"	1	2	3
06	"Liesma"	1	2	3
07	"Karogs"	1	2	3
08	"Jaunās Grāmatas"	1	2	3
09	"Советская молодежь"	1	2	3
10	"Советская культура"	1	2	3

1	2	3	4
11 "Литературная газета"	1	2	3
12 "Книжное обозрение"	1	2	3
13 "Литературное обозрение"	1	2	3
14 "Даугава"	1	2	3
15 "Новый мир"	1	2	3
16 Citi (kadi?) _____	1	2	3

Kas no pēdējo triju gadu laikā lasītā un redzētā Jums  
sevišķi iepatīcies un palicis atmiņā? Lūdzu, uzrakstiet!

41. No daļlīteratūras \_\_\_\_\_

01 Grūti atbildēt

02 Pēdējā laikā neesmu lasījis(-usi)

42. No teātru izrādēm \_\_\_\_\_

01 Grūti atbildēt

02 Pēdējā laikā neesmu skatījies(-usies)

43. No kinofilmām \_\_\_\_\_

01 Grūti atbildēt

02 Pēdējā laikā neesmu skatījies(-usies)

44. Kāda ir jūsu attieksme pret sarakstā minētajām grāmatām un to autoriem?

Grāmatas	Vai šī grāmata jums ir		Neesmu lasījis					Esmu lasījis			Ja tiks izdoti citi si autora darbi	
	Jā	Nē	Neatceros	Nevarēju dabūt	Neesmu dzirdējis par tādām	Nepaspēju izlasīt	patika	Var lasīt	Nepatika	Notiekti lasīju	Varbūt lasīju	Nelasīku
1	2	3	4	5	6	7	8	9	10	11	12	13
01 Apdaiks Dž. Precēsīmieši! . Trusi, bēdz!	1	2	3	4	5	6	7	8	9	10	11	12
02 Astafjevs V. Zivju ķēniņš	1	2	3	4	5	6	7	8	9	10	11	12
03 Avižus J. Bez pajumtes	1	2	3	4	5	6	7	8	9	10	11	12
04 Belovs V. Lauku stāsti	1	2	3	4	5	6	7	8	9	10	11	12
05 Bergmanis I. Lauības dzīves ainas	1	2	3	4	5	6	7	8	9	10	11	12
06 Bērziņš U. Pieminekļis kezaī	1	2	3	4	5	6	7	8	9	10	11	12
07 Briedis L. Pēcjāņi	1	2	3	4	5	6	7	8	9	10	11	12
08 Bulgakovs M. Meistars un Margarita	1	2	3	4	5	6	7	8	9	10	11	12
09 Čaklais M. Kursemas klade	1	2	3	4	5	6	7	8	9	10	11	12
10 Čakovskis A. Uzvara	1	2	3	4	5	6	7	8	9	10	11	12
11 DeĢlavs A. Rīga	1	2	3	4	5	6	7	8	9	10	11	12
12 Dodē A. Krukis	1	2	3	4	5	6	7	8	9	10	11	12
13 Dostojevskis F. Idiots	1	2	3	4	5	6	7	8	9	10	11	12
14 Dribe . . . kaķi maisā	1	2	3	4	5	6	7	8	9	10	11	12
15 Elksne A. Stari	1	2	3	4	5	6	7	8	9	10	11	12

## 44. Jautājuma turpinājums

	1	2	3	4	5	6	7	8	9	10	11	12	13
16 Ērgle Z. Bez piecām minūtēm pieauguši	1	2	3	4	5	6	7	8	9	10	11	12	13
17 Ezera R. Zemdegas	1	2	3	4	5	6	7	8	9	10	11	12	
18 Garsija Markess G. Simt vien- tības gadu	1	2	3	4	5	6	7	8	9	10	11	12	
19 Gončarovs I. Krauja	1	2	3	4	5	6	7	8	9	10	11	12	
20 Graņins D. Glezna	1	2	3	4	5	6	7	8	9	10	11	12	
21 Gulbis H. Doģuleja	1	2	3	4	5	6	7	8	9	10	11	12	
22 Hānbergs Ē. Plīkie un pusplīkie	1	2	3	4	5	6	7	8	9	10	11	12	
23 Hārdijs T. Kāsterbrīdžas mērs	1	2	3	4	5	6	7	8	9	10	11	12	
24 Hruckis E. Ceturtais ešelons	1	2	3	4	5	6	7	8	9	10	11	12	
25 Jakubāns A. Burves aiziešana	1	2	3	4	5	6	7	8	9	10	11	12	
26 Jāņševskis J. Mežvidus ļaudis	1	2	3	4	5	6	7	8	9	10	11	12	
27 Kolbergs A. Fotogrāfija ar sievieti un mežskulli	1	2	3	4	5	6	7	8	9	10	11	12	
28 Koseks O. Slepkaļa smaržojas ar "Chanel"	1	2	3	4	5	6	7	8	9	10	11	12	
29 Kosteņecka M. Baltās kāpas	1	2	3	4	5	6	7	8	9	10	11	12	
30 Kristi A. Austrumu ekspresis	1	2	3	4	5	6	7	8	9	10	11	12	
31 Mācis V. Akmeņainais ceļš	1	2	3	4	5	6	7	8	9	10	11	12	
32 Līvs E. Viena diena uz labās maļas zemītes	1	2	3	4	5	6	7	8	9	10	11	12	
33 Mauliņš J. Mālestības infra- skapas	1	2	3	4	5	6	7	8	9	10	11	12	
34 Mopasāns G. Maļulis	1	2	3	4	5	6	7	8	9	10	11	12	



## 44. jaūtājuma turpinājums

	1	2	3	4	5	6	7	8	9	10	11	12	13
35 Flotnieks J. Zied pienešes pirms salnas	1	2	3	4	5	6	7	8	9	10	11	12	13
36 Puriņš A. Zelta zirnekliš smejas	1	2	3	4	5	6	7	8	9	10	11	12	12
37 Rasputins V. Dživo un atceries. Atvadaš no Matjoras.	1	2	3	4	5	6	7	8	9	10	11	12	12
38 Remarks Ē. M. Triumfa arka	1	2	3	4	5	6	7	8	9	10	11	12	12
39 Sašo M. Presta. Stirna, Katelīns iela	1	2	3	4	5	6	7	8	9	10	11	12	12
40 Sagāna F. Esiet sveicinātas, skumjas!	1	2	3	4	5	6	7	8	9	10	11	12	12
41 Skujiņš Z. Jauna cilvēka memori	1	2	3	4	5	6	7	8	9	10	11	12	12
42 Šimenovs Ž. Svešinieki mājās	1	2	3	4	5	6	7	8	9	10	11	12	12
43 Sokolova I. Septiņas šķautnes	1	2	3	4	5	6	7	8	9	10	11	12	12
44 Tolstojs ģ. Augšamcelšanās	1	2	3	4	5	6	7	8	9	10	11	12	12
45 Trifonovs J. Ilgās atvadaš	1	2	3	4	5	6	7	8	9	10	11	12	12
46 Unsete S. Jennija	1	2	3	4	5	6	7	8	9	10	11	12	12
47 Unts M. Via Regia	1	2	3	4	5	6	7	8	9	10	11	12	12
48 Upīts A. Sieviete	1	2	3	4	5	6	7	8	9	10	11	12	12
49 Vācietis O. Si minors	1	2	3	4	5	6	7	8	9	10	11	12	12
50 Weiss D. Dievišķais un pasaulīgais	1	2	3	4	5	6	7	8	9	10	11	12	12
51 Vetemā E. Mazo romānu grāmata	1	2	3	4	5	6	7	8	9	10	11	12	12
52 Voiniča E. Noauj savas kurpes	1	2	3	4	5	6	7	8	9	10	11	12	12
53 Zolite M. Rit verbāt	1	2	3	4	5	6	7	8	9	10	11	12	12

44. Jaunsājuma robežgums

	1	2	3	4	5	6	7	8	9	10	11	12	13
54 Zemzaris U. Prieks leipnībā		1	2	3	4	5	6	7	8	9	10	11	12
55 Ziedonis I. Ceļmallapas		1	2	3	4	5	6	7	8	9	10	11	12
56 Zigmonte D. Dižpurva dzērves		1	2	3	4	5	6	7	8	9	10	11	12
57 Zimmels I. Cilvēks nav vientuļa sala		1	2	3	4	5	6	7	8	9	10	11	12

45. Lūdzu, izlasiet šo terminu sarakstu un sniedziet kaut vai aptuvenu to skaidrojumu. Ja termins Jums nav pazīstams, atbildes vietā ievielciēt svītru.

- 01 Jaunumu izstāde \_\_\_\_\_
- 02 Tematiskā izstāde \_\_\_\_\_
- 03 Sistemātiskais katalogs \_\_\_\_\_
- 04 Bibliogrāfiskais līdzeklis \_\_\_\_\_
- 05 Starpbibliotēku abonements \_\_\_\_\_

Tagad nedaudz par Jums

46. Dzimums

- 01 Virietis
- 02 Sieviete

47. Tautība

- 01 Latviešu
- 02 Krievu
- 03 Citas

48. Vecums (gadi)

- 01 16 - 18
- 02 19 - 24
- 03 25 - 29
- 04 30 - 39
- 05 40 - 49
- 06 50 - 59
- 07 60 un vairāk

49. Izglītība

- 01 Lidz 4 klasēm
- 02 5 - 8 klases, nepabeigta vidujā
- 03 Vidējā vispārējā
- 04 Vidējā speciālā
- 05 Nepabeigta augstākā
- 06 Augstākā

50. Mācības mācību iestādē
- 01 Mācās (kur?) \_\_\_\_\_
  - 02 Nemācās
51. Cik ilgi Jūs šeit dzīvojat?
- 01 Līdz 1 gadam
  - 02 1 līdz 3 gadus
  - 03 4 līdz 5 gadus
  - 04 6 līdz 10 gadus
  - 05 Vairāk nekā 10 gadus
52. Sabiedriskie pienākumi
- 01 Ir (kādi?) \_\_\_\_\_
  - 02 Nav
53. Sociālais stāvoklis
- 01 Strādnieks
  - 02 Kolhoznieks
  - 03 Kalpotājs speciālists
  - 04 Kalpotājs bez speciālas izglītības
  - 05 Mācību iestādes audzēkņis
  - 06 Pensionārs
  - 07 Mājsaimniece
54. Profesionālā piederība
- 01 Rūpniecības vai celtniecības strādnieks
  - 02 Transporta vai sakaru sfēras strādnieks
  - 03 Lauksaimniecisko profesiju strādnieks vai kolhoznieks
  - 04 Inženiertehniskais darbinieks vai uzņēmuma, ceha vadītājs
  - 05 Lauksaimniecības speciālists
  - 06 Partijas, komjaunatnes vai padomju darbinieks
  - 07 Medicīnas darbinieks ar speciālo izglītību
  - 08 Izglītības darbinieks
  - 09 Kultūras un mākslas darbinieks

- 10 Komunālo vai sadzīves pakalpojumu darbinieks
- 11 Tirdzniecības darbinieks
- 12 Finanšu, uzskaites vai kancelejas darbinieks.

Paldies par sarunu!

2. pielikums

V.Lāča Latvijas PSR Valsts bibliotēka  
Zinātniskās pētniecības daļa

B i b l i o t e k ā r a   a n k e t a

Cienījamais biedri!

Strādājot bibliotēkā, Jūs vislabāk redzat, kāds ir mūsdienu lasītājs, kāds ir viņa interešu loks, attieksme pret bibliotēku, patstāvība grāmatu izvēlē. Interesanti būtu uzzināt arī Jūsu intereses un attieksmi pret dažāda veida literatūru, atsevišķiem rakstniekiem un daiļdarbiem. Lūdzam atbildēt arī uz dažiem jautājumiem, kas skar bibliotekāra profesiju, proti, kas Jūs saista pie tās un kādas grūtības sastopat darbā ar lasītājiem.

Jūsu atbildes tiks ņemtas vērā, risinot bibliotekārā darba un literatūras propagandas problēmas. Aptauja ir anonīma, jo izmantosim datus, kas iegūti republikas pilsoņu bibliotēkās kopumā.

Anketu aizpildot, apvelciet ar aplīti tās atbildes numuru (šifru), kura atbilst Jūsu viedoklim, vai arī uzrakstiet savu atbildi.

Jau iepriekš pateicamies par atsaukību!

- ✓ 1. Cik liels ir Jūsu bibliotekāra darba stāžs?
- 01 Nepilns gads
  - 02 1 līdz 2 gadi
  - 03 3 līdz 5 gadi
  - 04 6 līdz 10 gadi
  - 05 Vairāk nekā 10 gadi
- ✓ 2. Cik ilgi Jūs strādājat šajā bibliotēkā?
- 01 Nepilnu gadu
  - 02 1 līdz 2 gadus
  - 03 3 līdz 5 gadus
  - 04 6 līdz 10 gadus
  - 05 Vairāk nekā 10 gadus
3. Ja bibliotēka nav Jūsu vienīgā darba vieta, tad, lūdzu, uzrakstiet, kādā profesijā Jūs strādājat iepriekš?
- 
4. Kas galvenokārt noteica Jūsu izvēli strādāt bibliotēkā?
- 01 Darbs kopumā šķita interesants
  - 02 Draugu, paziņu ieteikums
  - 03 Neatradu atbilstošu darbu citur
  - 04 Ģimenes tradīcijas
  - 05 Iespēja strādāt tuvāk mājām
  - 06 Nejausība
  - 07 Citi iemesli (kādi?) \_\_\_\_\_
5. Kas Jūs visvairāk saista bibliotekāra profesijā?  
(Varat izvēlēties vairākas atbildes)
- 01 Profesijas augstais prestižs
  - 02 Profesijas svarīgā nozīme lasītāja izglītošanā un audzināšanā
  - 03 Iespēja vienmēr būt informētam par jaunāko literatūru
  - 04 Iespēja izlasīt grāmatas, kuras grāmatnīcā grūti iegādāties
  - 05 Profesijas piemērotība sievietei

- 06 Iespēja būt starp cilvēkiem
- 07 Darbs bibliotēkā ir mazāk nogurdinošs nekā citur
- 08 Iespēja palīdzēt cilvēkiem
- 09 Neesmu par to domājis, -usi
- 10 \_\_\_\_\_

6. Kā Jums šķiet, vai sabiedrības attieksme pret bibliotekāra profesiju pēdējā laikā ir mainījusies?

- 01 To vērtē krietni vien augstāk
- 02 Nekas neliecina, ka attieksme kļuvusi labāka
- 03 Profesijas prestižs krities
- 04 Grūti pateikt

7. Kāpēc Jūs tā spriežat? Lūdzu, uzrakstiet!

\_\_\_\_\_

\_\_\_\_\_

8. Varbūt ir kādi apstākļi, kas Jums neļauj būt pilnīgi apmierinātam ar darbu bibliotēkā? (Varat izvēlēties vairākas atbildes)

- 01 Neērta darba laiks
- 02 Daudz laika aizņem darbi, kas neattiecas uz tiešajiem pienākumiem, piem. \_\_\_\_\_

03 Traucē dažādas pārbaudes (kādas?) \_\_\_\_\_

\_\_\_\_\_

04 Nonāc pastāvošais grāmatu deficīts (piem., lasītājiem ilgāku laiku rindā jāgaida pieprasītās grāmatas)

- 05 Pārāk saspringts darba ritms
- 06 Neproporcionāla pienākumu sadale starp bibliotēkas darbiniekiem
- 07 Bibliotekāra profesijas nepietiekamais prestižs
- 08 Darbs nesniedz morālu gandarījumu
- 09 Grūti atrast kontaktu ar lasītājiem
- 10 Nēvaru iekļauties kolektīvā
- 11 Telpu šaurība



- 12 Kolektīvā maz jauniešu  
13 Mazs atalgojums  
14 Citi apstākļi (kādi?) \_\_\_\_\_  
15 Neesmu par to domājis, -usi  
16 Viss apmierina
9. Vai Jūs domājat mainīt darbu?  
01 Līdzko sameklēšu atbilstošāku nodarbošanos  
02 Līdzko iestāšos izvēlētajā mācību iestādē (kāda?) \_\_\_\_\_  
03 Līdzko beigšu mācīties, studēt  
04 Citi apsvērumi (kādi?) \_\_\_\_\_  
05 Neesmu vēl izlēmis, -usi  
06 Darbu mainīt nevēlos
10. Kas bibliotekāra darbā Jums šķiet visgrūtākais? Lūdzu, uzrakstiet! \_\_\_\_\_
11. Kā Jūs vērtējat katru zemāk minētā faktora nozīmi bibliotekāra darbā, apkalpojot lasītājus?

Faktori	Sve- rīgi	Maz- svarīgi	Grūti pateikt
01 Organizatoriskās spējas	1	2	3
02 Prasme uzstāties ar lekcijām	1	2	3
03 Prasme rast kontaktu ar lasītāju	1	2	3
04 Novērošanas spējas	1	2	3
05 Fondu laba pārziņāšana	1	2	3
06 Laba profesionālā sagatavotība	1	2	3
07 Augsts vispārējās kultūras līmenis	1	2	3
08 Laba literārā gaume	1	2	3
09 Personiska pievilcība	1	2	3
10 Ātra apkalpošana	1	2	3
11 Precizitāte	1	2	3
12 Pacietība	1	2	3
13 Lasītāja psiholoģijas izpratne	1	2	3
14 Svešvalodu zināšanas	1	2	3
15 Mākslinieka noformētāja spējas	1	2	3

12. Kādi faktori, bez jau minētajiem, Jūsuprāt, var ietekmēt bibliotekāra darbu? Lūdzu, uzrakstiet!

\_\_\_\_\_

\_\_\_\_\_

13. Vai pēdējo 5 gadu laikā Jūs esat cēlis(-usi) savu profesionālo kvalifikāciju?

01 Tikai patstāvīgi

02 Kursos (kādos?) \_\_\_\_\_

03 Semināros (kādos?) \_\_\_\_\_

04 Mācos universitātē, institūtā, tehnikumā

05 Citur (kur?) \_\_\_\_\_

14. Kādi pēdējā laikā rīkoti kvalifikācijas pasākumi un tajos pārrunātie temati Jums likās visnoderīgākie? Lūdzu, uzrakstiet!

\_\_\_\_\_

\_\_\_\_\_

15. Lūdzu, novērtējiet, kā, pēc Jūsu domām, pēdējo gadu laikā mainījies bibliotēkas lasītājs?

Vertējumi	Jā	Ne	Grūti
			pateikt
1	2	3	4
01 Vairāk izmanto katalogus	1	2	3
02 Vairāk izmanto kartotēkas	1	2	3
03 Aktīvāk izmanto bibliogrāfiskos līdzekļus	1	2	3
04 Labprātāk iztiek bez bibliotekāra palīdzības	1	2	3
05 Vairāk konkrēto pieprasījumu	1	2	3
06 Vairāk tematisko pieprasījumu	1	2	3
07 Vairāk izmanto SBA	1	2	3
08 Labprātāk pārrunā izlasīto ar bibliotekāru	1	2	3
09 Saudzīgāk lieto grāmatas	1	2	3
10 Palielinās lasītāju parādnieku skaits	1	2	3
11 Pieaug to lasītāju skaits, kuriem ir daudzpusīgas lasīšanas intereses (t.i.,ņem bibliotēkā ne tikai daiļliteratūru)	1	2	3

	1	2	3	4
12	Vairāk kļūst to lasītāju, kuri meklē tikai deficitas grāmatas	1	2	3
13	Samazinās to lasītāju skaits, kuri bibliotēku apmeklē vismaz reizi mēnesī	1	2	3
14	Pieaug to lasītāju skaits, kuri galvenokārt vēlas tās grāmatas, kas iznākušas nesen	1	2	3
15	Lasītāji nelabprāt iesaistās bibliotekāra uzsāktajā sarunā	1	2	3
16	Lasītāji nelabprāt pieņem bibliotekāra ieteikumus	1	2	3
17	Kļuvusi augstāka lasītāju uzvedības kultūra	1	2	3
18	Kļuvusi augstāka lasītāju lasīšanas kultūra	1	2	3
19		1	2	3

16. Vai bieži gadās, ka lasītājiem ir nepamatotas pretenzijas?

01 Samērā bieži

02 Diezgan reti

03 Nav bijuši tādi gadījumi

17. Kādas ir galvenās pretenzijas, kuras lasītāji izvirza bibliotekāriem? Lūdzu, uzrakstiet! \_\_\_\_\_

18. Cik nozīmīgas darbā ar lasītājiem masu bibliotēkās ir šādas darba formas?

Darba forma	Loti vajadzīga	Vajadzīga	Nav nepieciešama
01 Lasītājiem atteikto pieprasījumu uzskaitē	1	2	3
02 Lasītāju profila kartotēkas veidošana	1	2	3
03 Ieteicamie bibliogrāfiskie saraksti	1	2	3
04 Atgādņu izsūtīšana pa pastu lasītājiem parādniekiem	1	2	3

Darba forma	Ļoti va- dzīga	Vaja- dzīga	Nav ne- pieciešama
05 Lasītāju informēšana pa tele- fonu par viņus interesējošo literatūru	1	2	3
06 Individuālā mutvārdu informā- cija par literatūru	1	2	3
07 Lasītāju iepriekšēja pierak- stišana rindā uz sevišķi pieprasītām grāmatām	1	2	3
08 Lasītāju formulāru analīze	1	2	3
09 Labāko lasītāju atzīmēšana	1	2	3
10 Jauno grāmatu dienas	1	2	3
11 Interēšu klubi un pulciņi	1	2	3

19. Pēc kā iniciatīvas biežāk notiek saruna abonementā:  
pēc lasītāja vai bibliotekāra iniciatīvas?

01 Pēc lasītāja iniciatīvas

02 Pēc bibliotekāra iniciatīvas

03 Apmēram vienādi gan pēc lasītāja, gan bibliotekā-  
ra iniciatīvas

20. Kāda ir Jūsu un lasītāju sarunu tematika?

Sarunu tematika	Ļoti bieži	Bieži	Reti	Tikpat kā nemaz
01 Par bibliotēku	1	2	3	4
02 Par lasītāja interesēm	1	2	3	4
03 Par lasīšanas kultūru	1	2	3	4
04 Par konkrētām grāmatām	1	2	3	4
05 Par konkrētu tematu	1	2	3	4
06 Par konkrētu autoru daiļ- radi	1	2	3	4
07 Par sadzīves jautājumiem	1	2	3	4
08	1	2	3	4

21. Kādu literatūru meklējot, lasītāji visbiežāk griežas  
pie Jums pēc palīdzības?

Literatūra	Daudz	Maz	Tikai kā nemaz
01 Darbam	1	2	3
02 Mācībām	1	2	3
03 Sabiedriskiem pienākumiem	1	2	3
04 Politmācībām	1	2	3
05 Amatiernodarbiem	1	2	3
06 Atpūtai un pašglītībai	1	2	3

22. Kādas attiecības, pēc Jūsu domām, nodrošina vislabāko kontaktu ar lasītājiem?

- 01 Jābalstās tikai uz lietišķām attiecībām
- 02 Jābalstās galvenokārt uz lietišķām attiecībām
- 03 Jābalstās gan uz lietišķām, gan personiskām attiecībām
- 04 Tikai uz personiskām attiecībām
- 05 Grūti pateikt

23. Kā Jums šķiet, ar kādām lasītāju vecuma un profesionālajām grupām ir grūtāk nodibināt kontaktu? Lūdzu, uzrakstiet! \_\_\_\_\_

24. Kā Jums šķiet, vai apkalpot lasītājus abonementā ir grūtāk, nekā veikt citus darbus bibliotēkā?

- 01 Jā
- 02 Nē

25. Ja piekristat, kad kāpēc? Lūdzu, uzrakstiet! \_\_\_\_\_

26. Kādā gadījumā, pēc Jūsu domām, individuālā saruna ar lasītāju ir sekmīgāka?

- 01 Ja sarunas iniciators ir lasītājs
- 02 Ja sarunas iniciators ir bibliotekārs
- 03 Sarunas iniciators nav noteicošais faktors

27. Kāpēc Jūs tā spriežat? Lūdzu, uzrakstiet! \_\_\_\_\_

28. Kādi apstākļi Jūs pamudina pirmajam uzsākt sarunu ar lasītāju? Lūdzu, uzrakstiet! \_\_\_\_\_
- 
29. Vai Jums ir vienmēr iespējams atlicināt laiku ilgāka sarunai ar lasītāju, ja viņš griežas pie Jums ar kādu jautājumu?  
01 JĀ    02 NĒ
30. Ja ne vienmēr, tad kādi apstākļi to traucē? Lūdzu, uzrakstiet! \_\_\_\_\_
- 
31. Nereti dzirdēti izteikumi par to, ka arvien darbietilpīgāka kļūst dažādas bibliotekāras dokumentācijas aizpilde, kas nereti traucē darbu ar lasītājiem. Vai Jūs piekriat šim viedoklim?  
01 JĀ    02 NĒ
32. Ja Jūs šim viedoklim piekriat, tad, lūdzu, atzīmējiet konkrētus piemērus \_\_\_\_\_
- 
33. Kādas individuālās lasīšanas vadības metodes izmanto Jūsu bibliotēka? Lūdzu, uzrakstiet! \_\_\_\_\_
- 
34. Kāda ir lasītāju attieksme pret darbu, ko veic Jūsu bibliotēka individuālās lasīšanas vadības jomā? Lūdzu, uzrakstiet! \_\_\_\_\_
- 

Tagad vairāki jautājumi, kas saistīti ar Jūsu atpūtu un literārām interesēm

35. Kam Jūs dodat priekšroku savā brīvajā laikā?

	Nodarbību veidi	Galve- nokārt	Daž- kārt	Nemaz
01	Fotogrāfēšanai	1	2	3
02	Kinoamatierismam	1	2	3
03	Mākslinieciskajai daiļradei (zīmēšanai, muzicēšanai u.c.)	1	2	3
04	Literārajai jaunradei (dzejotāju, stāstu u.c. sacerēšanai)	1	2	3
05	Mākslinieciskajai pašdarbībai	1	2	3
06	Lietišķajai mākslai (pišānai, metālapstrādei u.c.)	1	2	3
07	Mākslas priekšmetu kolekcionešanai	1	2	3
08	Grāmatu kolekcionešanai	1	2	3
09	Lasišanai	1	2	3
10	Televīzijas un radio pārraidēm	1	2	3
11	Skapu ierakstiem	1	2	3
12	Sportam un tūrismaam	1	2	3
13	Dažādas tehnikas aprūpei	1	2	3
14	Medībām un makšķerēšanai	1	2	3
15	Dārzkopībai un biškopībai	1	2	3
16	Apģērba šūšanai un rokdarbiem	1	2	3
17	Kulinārijai	1	2	3
18	Citām nodarbībām (kādam?) _____	1	2	3
	_____	1	2	3
	_____	1	2	3

36. Katrs no mums, atkarībā no dažādiem apstākļiem un iespējām, lasa vairāk vai mazāk. Kā Jums šķiet, vai pēdējā laikā Jūs lasāt pietiekami?

01 JĀ

02 NĒ

37. Ja nelasāt pietiekami, tad kāpēc? Lūdzu, uzrakstiet!

38. Cik grāmatu esat izlasījis pēdējos trīs mēnešos? Lūdzu, uzrakstiet!

39. Cik apmēram grāmatu ir Jūsu mājās bibliotēkā?

- 01 Daži desmiti
- 02 Apmēram simts
- 03 Vairāki simti
- 04 Apmēram tūkstošs
- 05 Vairāk par tūkstošiem

40. Lai gan Jūsu rīcībā ir bibliotēkas fonds, kas Jūs tomēr pamudina iegādāties grāmatas? Lūdzu, uzrakstiet!

41. Kāda literatūra Jūs interesē?

Literatūra	Ļoti in-	Inte-	Tikpat kā
	terese	rese	nemaz
1	2	3	4
01 Romāni, stāsti	1	2	3
02 latviešu padomju rakstnieku	1	2	3
03 krievu padomju rakstnieku	1	2	3
04 citu PSRS tautu rakstnieku	1	2	3
05 mūsdienu ārzemju rakstnieku	1	2	3
06 Klasikas izdevumi	1	2	3
07 latviešu literatūras	1	2	3
08 krievu literatūras	1	2	3
09 citu PSRS tautu literatūras	1	2	3
10 ārzemju literatūras	1	2	3
11 Dzejoļu krājumi	1	2	3
12 klasiķu	1	2	3
13 mūsdienu autoru	1	2	3
14 Bērnu grāmatas	1	2	3
15 Memuāri, bibliogrāfiskā literatūra	1	2	3
16 Mākslas grāmatas un albumi par arhitektūru	1	2	3
17 Dramaturģija	1	2	3
18 Humors un satīra	1	2	3
19 Tārisma brošūras, albumi, novadpētniecības literatūra	1	2	3
20 Sabiedriski politiskā literatūra	1	2	3



	1	2	3	4
21	Citu nozaru literatūra	1	2	3
22	Enciklopēdijas, vārdnīcas, uzzīpu krājumi	1	2	3
23	Literārie žurnāli	1	2	3
24	Maksles žurnāli	1	2	3

42. Kādi jautājumi vai temati Jūs interesē tik ļoti, ka cenšaties par tiem lasīt iespējami vairāk? Lūdzu, uzrakstiet! \_\_\_\_\_

43. Nosauciet, lūdzu, savus iecienītākos autorus. Varbūt Jūs varat motivēt savu izvēli?

	Literatūra	Autori	Izvēles motivējums
01	Latviešu daiļliteratūra	_____	_____
02	Krievu daiļliteratūra	_____	_____
03	Citu PSRS tautu daiļliteratūra	_____	_____
04	Ārzemju daiļliteratūra	_____	_____
05	Citu nozaru literatūra	_____	_____

44. Jūs esat izlasījis(-usi) kārtējo grāmatu. KA Jūs parasti rīkojaties?

01 Labprāt lasīto pārrunāju ar citiem

02 daļos iespaidos ar ģimenes locekļiem

03 daļos iespaidos ar darbu vai skolasbiedriem

- 04 dalos iespaidos ar draugiem  
05 dalos iespaidos ar bibliotēkas lasītājiem  
06 Ar citiem lasīto nepārrunāju  
07 nav laika garām pārdomāt, ķeros tūlīt pie nākamās grāmatas  
08 tik interesantas grāmatas, lai būtu vērts tās pārrunāt ar citiem, bieži negadās  
09 negribas nevienu apgrūtināt ar savām domām par izlasīto
45. Vai Jūs uzskatāt sevi par komunikablu cilvēku?  
01 Jā                      02 Nē
46. Vai Jūs periodiskajos izdevumos lasāt atsauksmes, recenzijas par rakstnieku darbiem un atsevišķiem darbiem?  
01 Iespējami visu, kas mani interesē  
02 Dažkārt  
03 Tāpat kā nemaz
47. Ja lasāt, tad kādos periodiskajos izdevumos?

Periodiskie izdevumi	Regulāri	Dažkārt	Nemaz
1	2	3	4
01 Rajona laikraksts	1	2	3
02 "Cīņa"	1	2	3
03 "Padomju Jaunatne"	1	2	3
04 "Literatūra un Māksla"	1	2	3
05 "Zvaigzne"	1	2	3
06 "Liesma"	1	2	3
07 "Karogs"	1	2	3
08 "Jaunās Grāmatas"	1	2	3
09 "Советская молодежь"	1	2	3
10 "Советская культура"	1	2	3
11 "Книжное обозрение"	1	2	3
12 "Литературная газета"	1	2	3
13 "Литературное обозрение"	1	2	3
14 "Даугава"	1	2	3

	1	2	3	4
15 "Новый мир"		1	2	3
16 Citi (kādi?)		1	2	3
		1	2	3
		1	2	3
		1	2	3
		1	2	3

Kas no pēdējo triju gadu laikā lasīta un redzēta Jums sevišķi iepatīcīgs un palicis atmiņā? Lūdzu, uzrakstiet!

48. No daļliteratūras \_\_\_\_\_  
\_\_\_\_\_  
\_\_\_\_\_

01 Grūti atbildēt

02 Pēdējā laikā neesmu lasījis(-usi)

49. No teātru izrādēm \_\_\_\_\_  
\_\_\_\_\_  
\_\_\_\_\_

01 Grūti atbildēt

02 Pēdējā laikā neesmu skatījis(-usies)

50. No kinofilmām \_\_\_\_\_  
\_\_\_\_\_  
\_\_\_\_\_

01 Grūti atbildēt

02 Pēdējā laikā neesmu skatījis (-usies)

51. Kāda ir Jūsu attieksme pret sarakstā minētajām grāmatām un to autoriem?

Grāmatas	Vai šī grāmata jums ir		Mānītore	Nesmu lasījis					Esmu lasījis			Da tīks izdoti		
	Jā	Nē		Nepaspēju par tādu darījumu	Nesmu dabūjis	Nepaspēju izlasīt	Vairāki patika	Vairāki lasīt	Nepatika	Nepatika	Lasīju	Vairāki lasīju	Vairāki lasīju	Vairāki lasīju
01 Apdaiks Dē. Precēsīmies! Trusi, bēdz!	1	2	3	4	5	6	7	8	9	10	11	12	13	
02 Astarijevs V. Zivju ķēniņš	1	2	3	4	5	6	7	8	9	10	11	12	13	
03 Ačižus J. Bez pajumtes	1	2	3	4	5	6	7	8	9	10	11	12	13	
04 Belovs V. Lauku stāsti	1	2	3	4	5	6	7	8	9	10	11	12	13	
05 Bergmanis I. Leulības dzīves ainas	1	2	3	4	5	6	7	8	9	10	11	12	13	
06 Bērzpiņš U. Pieminēklis kazai	1	2	3	4	5	6	7	8	9	10	11	12	13	
07 Briedis L. Pēcjāņi	1	2	3	4	5	6	7	8	9	10	11	12	13	
08 Bulgakovs M. Meistars un Margarita	1	2	3	4	5	6	7	8	9	10	11	12	13	
09 Čeklais M. Kurzenes klade	1	2	3	4	5	6	7	8	9	10	11	12	13	
10 Čakovskis A. Uzvara	1	2	3	4	5	6	7	8	9	10	11	12	13	
11 Deglavs A. Rīga	1	2	3	4	5	6	7	8	9	10	11	12	13	
12 Dodē A. Knaukiņš	1	2	3	4	5	6	7	8	9	10	11	12	13	
13 Dostojevskis F. Idiots	1	2	3	4	5	6	7	8	9	10	11	12	13	
14 Dripe A. Kāķi maisā	1	2	3	4	5	6	7	8	9	10	11	12	13	
15 Elksne A. Stari	1	2	3	4	5	6	7	8	9	10	11	12	13	

## 51. jautājuma turpinājums

	2	3	4	5	6	7	8	9	10	11	12	13	
16 Ērģle Z. Bez piecām minūtēm pieauguši	1	2	3	4	5	6	7	8	9	10	11	12	13
17 Ezera R. Zemdegas	1	2	3	4	5	6	7	8	9	10	11	12	
18 Garsija Markess G. Simt vientulības gadi	1	2	3	4	5	6	7	8	9	10	11	12	
19 Gončarovs I. Krauja	1	2	3	4	5	6	7	8	9	10	11	12	
20 Grajns D. Glezna	1	2	3	4	5	6	7	8	9	10	11	12	
21 Gulbis H. Dopuleja	1	2	3	4	5	6	7	8	9	10	11	12	
22 Hānbergs Ē. Flikie un pusplikie	1	2	3	4	5	6	7	8	9	10	11	12	
23 Hārdijs T. Kāsterbridžas mērs	1	2	3	4	5	6	7	8	9	10	11	12	
24 Hručkis B. Ceturtais ešelons	1	2	3	4	5	6	7	8	9	10	11	12	
25 Jakubāns A. Burves aiziešana	1	2	3	4	5	6	7	8	9	10	11	12	
26 Janševskis J. Mežvidus ļaudis	1	2	3	4	5	6	7	8	9	10	11	12	
27 Kolbergs A. Fotografija ar sievieti un mežakuli	1	2	3	4	5	6	7	8	9	10	11	12	
28 Kocēks O. Slepkaļa smaržojas ar "Chanel"	1	2	3	4	5	6	7	8	9	10	11	12	
29 Kostepečka M. Baltās kāpas	1	2	3	4	5	6	7	8	9	10	11	12	
30 Kristi A. Austruma ekspresis	1	2	3	4	5	6	7	8	9	10	11	12	
31 Lācis V. Akmeņainais ceļš	1	2	3	4	5	6	7	8	9	10	11	12	
32 Līvs J. Viena diena uz labās mīļās zemes	1	2	3	4	5	6	7	8	9	10	11	12	
33 Mauliņš J. Mīlestības infraskaņas	1	2	3	4	5	6	7	8	9	10	11	12	
34 Mopsans G. Mūlis	1	2	3	4	5	6	7	8	9	10	11	12	

	1	2	3	4	5	6	7	8	9	10	11	12	13
35	Plotnieks I. Zied pieneenes pirms sainas	1	2	3	4	5	6	7	8	9	10	11	12
36	Purpīš A. Zelta zirneklis smejas	1	2	3	4	5	6	7	8	9	10	11	12
37	Raspūtins V. Dzīvo un atceries. Atvadas no Mājtoras.	1	2	3	4	5	6	7	8	9	10	11	12
38	Remarks Ē.M. Triumfa arka	1	2	3	4	5	6	7	8	9	10	11	12
39	Sabo M. Freska. Stirna. Katalīnas ieļa	1	2	3	4	5	6	7	8	9	10	11	12
40	Sagāna P. Esiet sveicinātas, skumjās!	1	2	3	4	5	6	7	8	9	10	11	12
41	Skujpūš Z. Jauna cilvēka memoriāls	1	2	3	4	5	6	7	8	9	10	11	12
42	Sīrenons Ā. Svešinieki mājās	1	2	3	4	5	6	7	8	9	10	11	12
43	Sokolova I. Septiņas sūtaunes	1	2	3	4	5	6	7	8	9	10	11	12
44	Tolstojs Ļ. Augšamcelsšanās	1	2	3	4	5	6	7	8	9	10	11	12
45	Trifonovs J. Ilgās atvades	1	2	3	4	5	6	7	8	9	10	11	12
46	Unsete S. Jennija	1	2	3	4	5	6	7	8	9	10	11	12
47	Unts M. Via Regia	1	2	3	4	5	6	7	8	9	10	11	12
48	Ūpits A. Sieviete	1	2	3	4	5	6	7	8	9	10	11	12
49	Vācietis O. Si minors	1	2	3	4	5	6	7	8	9	10	11	12
50	Veiss D. Dievišķais un pasaulīgais	1	2	3	4	5	6	7	8	9	10	11	12
51	Vetemā E. Mazo romānu grāmata	1	2	3	4	5	6	7	8	9	10	11	12
52	Voiniča E. Moanuj savas kurpes	1	2	3	4	5	6	7	8	9	10	11	12
53	Zaļite M. Rit varbūt	1	2	3	4	5	6	7	8	9	10	11	12
54	Zemzaris U. Prieks laipnībā	1	2	3	4	5	6	7	8	9	10	11	12

51. jautājums nobeigums

	1	2	3	4	5	6	7	8	9	10	11	12	13	
55 Ziedonis I. Ceļmallapas		1	2	3	4	5	6	7	8	9	10	11	12	13
56 Zigmonte D. Dižpurve dzērves		1	2	3	4	5	6	7	8	9	10	11	12	
57 Zimmels I. Cilvēks nav vientuļa sāls		1	2	3	4	5	6	7	8	9	10	11	12	

Tagad nedaudz par Jums.

52. Jūsu izglītība

- 01 Nepabeigta vidēja
- 02 Vidēja vispārējā
- 03 Vidēja speciālā nebibliotekārā
- 04 Vidēja bibliotekārā
- 05 Nepabeigta augstākā
- 06 Augstākā nebibliotekārā
- 07 Augstākā bibliotekārā

53. Vecums (gadi)

- 01 17 - 18
- 02 19 - 24
- 03 25 - 29
- 04 30 - 39
- 05 40 - 49
- 06 50 - 59
- 07 60 un vairāk

54. Tautība

- 01 Latviešu
- 02 Krievu
- 03 Citas

55. Ģimenes stāvoklis

- 01 Precējies
- 02 Neprecējies

56. Mācības mācību iestādē

- 01 Mācos (kur?) \_\_\_\_\_
- 02 Nemācos

57. Sabiedriskie pienākumi

- 01 Ir (kādi?) \_\_\_\_\_
- 02 Nav

PALDIES PAR SARUNU!



3. pielikums

V. Lāča Latvijas PSR Valsts bibliotēka  
Zinātniskās pētniecības daļa

E k s p e r t a a n k e t a

Cienījamais biedri!

Ši pētījuma mērķis ir noskaidrot tās bibliotekāra un lasītāja saskarsmes īpatnības, ar kuru pareizu ievirzi iespējams pilnveidot un nostiprināt viņu attiecības. Gēram, ka uz visiem anketas jautājumiem Jūs atbildēsiet precīzi. Katram jautājumam paredzēti vairāki atbilžu varianti. Pirms atbildēt uz jautājumu, izlasiet, lūdzu, visas iespējamās atbildes. Izvēlieties no tām vienu vai vairākas, kuras visprecīzāk atbilst Jūsu uzskatiem, un apvelciet atbilstošo ciparu ar aplīti. Ja piedāvātie atbilžu varianti Jūs neapmierina, uzrakstiet savu atbildi vai papildiniet esošo. Anketā tam paredzēta brīva vieta.

Jau iepriekš pateicamies Jums par palīdzību.

1. KA Jūs raksturotu bibliotekāra un lasītāja saskarsmes  
Ipatnības pilsētu masu bibliotēkās?
  - 01 Lasītājiem saskarsme ar bibliotekāru ir nepiecie-  
šama, bet bibliotekāri ne vienmēr tiecas pēc šāda  
kontakta
  - 02 Lasītāji gan izjūt kontakta trūkumu ar bibliotekā-  
ru, tomēr netiecas pēc tā, jo maz viņu pazīst
  - 03 Lasītāji netiecas pēc kontaktiem tāpēc, ka uzskata  
bibliotekāru par nekompetentu viņus interesējošos  
jautājumos
  - 04 Lasītāji neizjūt saskarsmes trūkumu ar bibliotekāru,  
jo ne vienmēr uzticas viņam
  - 05 Lasītāji labprāt kontaktējas ar bibliotekāru un ir  
apmierināti ar šādu saskarsmi
  - 06 Citi varianti (uzrakstiet, kādi) \_\_\_\_\_  
\_\_\_\_\_  
\_\_\_\_\_
  
2. Kāds ir Jūsu viedoklis, vai zemāk minētie faktori ve-  
cina pasīvu attieksmi pret bibliotēku, tās izmantošanu?
  - 01 Fonda neatbilstība lasītāju augošajam pieprasījumam
  - 02 Pārlicības trūkums par iespēju saņemt vajadzīgo  
literatūru
  - 03 Intereses samazināšanās par lasīšanu informatīvas  
pārsātinātības dēļ
  - 04 Bibliotēkas pasivitāte lasītāju piesaistīšanā
  - 05 Lasītāja pasivitāte pret bibliotēku
  - 06 Bibliotekāra neprasmē nodibināt kontaktus ar lasī-  
tājiem, kuri bibliotēkā vēlas saņemt literatūru un  
arī informāciju
  - 07 Lasītāju neapmierinātība ar pastāvošajiem bibliotē-  
ku lietošanas noteikumiem (kā tas izpaužas?) \_\_\_\_\_  
\_\_\_\_\_  
\_\_\_\_\_
  - 08 Lasītāja personības nepazīšana

- 09 Bibliotekāra pasivitāte literatūras ieteikšanā  
10 Rinda uz bieži pieprasītajiem izdevumiem  
11 Citi varianti (uzrakstiet, kādi) \_\_\_\_\_
- \_\_\_\_\_
- \_\_\_\_\_
- \_\_\_\_\_

3. No kā, Jūsuprāt, atkarīga lasītāja labyēlīgas attieksmes veidošanās pret bibliotēku un bibliotekāru? \_\_\_\_\_
- \_\_\_\_\_
- \_\_\_\_\_
- \_\_\_\_\_
- \_\_\_\_\_

4. Lūdzu, atzīmējiet, ko no uzskaitītā vairums abonementa darbinieku jau prot darīt un ko vēl vajadzētu iemācīties. Ja uzskatāt, ka bibliotekāra darbā kāda no minētajām prasmēm nav nepieciešama, atzīmējiet arī to.

Prasmes un iemaņas	Vajadzētu Darbs ģrāti			
	Prot	iemācīties	to ne-prasa	pateikt
1	2	3	4	5
01 Organizēt literatūras apskatus	1	2	3	4
02 Zīmēt, rakstīt plakātus	1	2	3	4
03 Prast uzsākt sarunu ar lasītāju	1	2	3	4
04 Prast ieinteresēt lasītāju ar grāmatu, kuru viņš nedomāja ņemt	1	2	3	4
05 Prast ātri noteikt jebkura lasītāja intereses	1	2	3	4
06 Palīdzēt lasītājam grāmatu izvēlē pat tad, kad viņš to nelūdz	1	2	3	4
07 Piedāvāt līdzvērtīgus izdevumus neesošo vietā	1	2	3	4

	1	2	3	4	5
08 Prast izstāstīt par grāmatas sarežģītības pakāpi		1	2	3	4
09 Pārzināt literatūras tipoloģiju (izdevumu veidus) un klasifikāciju (kārtojumu)		1	2	3	4
10 Propagandēt vērtīgāko literatūru		1	2	3	4
11 Orientēties uzziņu literatūrā		1	2	3	4
12 Izprast lasītāja uztveres īpatnības		1	2	3	4
13 Prast piedāvāt lasītājam ieteicamo bibliogrāfisko līdzekli tā, lai viņš neatteiktos		1	2	3	4
14 Prast uzstāties lielas auditorijas priekšā		1	2	3	4
15 Prast pastāstīt par jaunajām grāmatām		1	2	3	4
16 Vadīt diskusiju		1	2	3	4
17 Prast svešvalodas		1	2	3	4
18 Prast pastāstīt par literatūras izvēles avotiem bibliotēkā		1	2	3	4
19 Sniegt bibliogrāfiskās uzziņas		1	2	3	4
20 Prast izraudzīties literatūru par jebkuru jautājumu		1	2	3	4
21 Prast loģiski un skaidri izteikties		1	2	3	4
22 Kas vēl būtu jāzin un jāprot abonementa darbiniekam bez jau minētā? Lūdzu, pierakstiet, kas tieši!		1	2	3	4
<hr/>					
<hr/>					
<hr/>					

5. Lūdzu, izskatiet šo sarakstu un pasakiet, kādi faktori bibliotekāra darbā visvairāk nepieciešami?

	Faktori	Ļoti svarīgi	Svarīgi	Nav svarīgi
	1	2	3	4
01	Apkalpošanas ātrums	1	2	3
02	Runīgums	1	2	3
03	Vienkāršība	1	2	3
04	Bibliotēkā esošās literatūras laba pārzināšana	1	2	3
05	Korektums, pašsavaldišanās, takts	1	2	3
06	Leipnība	1	2	3
07	Elastība	1	2	3
08	Organizatoriskas spējas	1	2	3
09	Logiska domāšana	1	2	3
10	Gatavība palīdzēt arī tad, ja lasītājs to nelūdz	1	2	3
11	Interese par bibliotēku zinātni	1	2	3
12	Lasišanas erudīcija	1	2	3
13	Ierosme	1	2	3
14	Prasme nepiespiesti sarunāties	1	2	3
15	Svešvalodu zināšanas	1	2	3
16	Lasītāja psiholoģijas izpratne	1	2	3
17	Personiska pievilcība	1	2	3
18	Laba atmiņa	1	2	3
19	Sistemātiskas zināšanas estētikā, ētikā un psiholoģijā	1	2	3
20	Ātra orientācija	1	2	3
21	Lasītāja personības izpratne	1	2	3
22	Bibliotēkas uzziņu aparāta pārzināšana	1	2	3
23	Sistemātiskas bibliotekārās un bibliogrāfiskās zināšanas	1	2	3
24	Izturība, laba veselība	1	2	3
25	Prasme izmantot audiovizuālos propagandas līdzekļus	1	2	3
26	Citas īpašības(kādas?) _____	1	2	3

	1	2	3	4
27		1	2	3
28		1	2	3
29		1	2	3

6. Cik liela mērā, Jūsprāt, masu bibliotēku bibliotekāriem piemīt zemāk minētās īpašības?

Īpašības	Zināma mērā raksturīgi	Nē, nav raksturīgi	Nezinu, grūti pateikt
01 Familiaritāte	1	2	3
02 Pārmērīgs oficiālums	1	2	3
03 Aizraušanās ar pamācībām	1	2	3
04 Neprasme uz klausīt un saprast lasītāju	1	2	3
05 Psihologijas un pedagogijas zināšanu trūkums	1	2	3
06 Tiekams pāraudzināt lasītāju saskaņā ar bibliotekāra uzskatiem	1	2	3
07 Ārēja vienaldzība, inertums	1	2	3

7. Atzīmējiet, lūdzu, cik bieži un kādos gadījumos, Jūsprāt, masu bibliotēkas abonementa darbinieks saskaras ar grūtībām.

Situācijas	Bieži Dažreiz Nekad Grūti atbildēt			
	1	2	3	4
01 Apmierinot lasītāja noteiktos pieprasījumus	1	2	3	4
02 Izraugoties literatūru pēc tematiskajiem pieprasījumiem	1	2	3	4
03 Attiecībās ar pārlieku izvēlīgiem lasītājiem, kuri bieži apmeklē bibliotēku	1	2	3	4
04 Noskaidrojot lasītāja <u>personības</u> intereses	1	2	3	4
05 Sarežģītas bibliogrāfiskās meklēšanas gadījumā	1	2	3	4

	1	2	3	4	5
06 Attiecības ar lasītājiem parādniekiem		1	2	3	4
07 Nodibinot pirmo kontaktu ar lasītāju		1	2	3	4
08 Pētot lasīšanas intereses		1	2	3	4
09 Piedāvājot jaunas grāmatas (kur šīs grūtības izpaužas?)					
		1	2	3	4
10 Palīdzot lasītājiem apgūt bib- liotekārās un bibliogrāfiskās zināšanas		1	2	3	4
11 Nosakot lasītāju bibliotekāro un bibliogrāfisko zināšanu līmeni		1	2	3	4
12 Novērtējot savu darbu lasītāju apkalpošanā		1	2	3	4
8. Ko Jūs iesakāt darīt, lai uzlabotu individuālo darbu ar lasītājiem un celtu bibliotekāru kvalifikāciju?					
_____					
_____					
9. Kā lasītāji novērtē bibliotekāru darbu individuālajā lasīšanas vadībā? _____					
_____					
_____					
10. Kā Jūs vērtējat savas pilsētas bibliotēku abonementa darbinieku zināšanas un meistarību?					
	01 Nepietiekamas				
	02 Pietiekamas				
	03 Vairāk nekā nepieciešamas				
11. Kādas metodes, Jūsuprāt, visbiežāk lieto lasīšanas vadībā? _____					

	Metodes				
	Bieži	Dažreiz	Vajadzētu izmantot biežāk	Praktiski nepielietoti	Grūti pateikt
1	2	3	4	5	6
01 Saruna (jautājumu un atbilžu formā)	1	2	3	4	5
02 pierakstot lasītāju bibliotēkā	1	2	3	4	5
03 nododot grāmatas (pārruna par izlasīto)	1	2	3	4	5
04 Ieteicošs stāstījums par grāmatu	1	2	3	4	5
05 Paskaidrojums par bibliotēkas katalogu u.c.lietošanas noteikumiem	1	2	3	4	5
06 Konsultācijas par literatūru, informācijas avotiem	1	2	3	4	5
07 Parrunas (domu apmaiņa par literatūru)	1	2	3	4	5

12. Kadām funkcijām, Jūsaprāt, jābūt dominējošām, lai bibliotekāra un lasītāja kontakts būtu veiksmīgs?  
(Atzīmējiet atbildes nozīmības secībā ar cipariem 1, 2, 3 utt.)

- 01 Lasītāja informēšana par literatūru, informācijas avotiem
- 02 Lasītāju uzskatu un vērtību orientācijas veidošana vai pārveidošana
- 03 Lasītāja uzvedības organizēšana (piemēram, uzmanības aktivizēšana uz grāmatu izstādēm)
- 04 Noteikta bibliotēku abonentu emocionāli psiholoģiskā noskaņojuma radīšana (t.sk.lasītāja atbrīvošana no nedrošības, uztraukuma)
- 05 Citas funkcijas (norādiet, kādas) \_\_\_\_\_



13. Vai Jums bibliotekāra profesija šķiet pievilcīga?

- 01 Ļoti pievilcīga
- 02 Pievilcīga
- 03 Ne sevišķi pievilcīga
- 04 Nepievilcīga
- 05 Grūti atbildēt

14. Ko pozitīvu Jūs saskatāt šai profesijā? Lūdzu, uzrakstiet! \_\_\_\_\_

\_\_\_\_\_

Ko negatīvu? \_\_\_\_\_

\_\_\_\_\_

15. Bibliotekāra un lasītāja saskarsme būtībā ir ļoti daudzveidīga. Kāds bibliotekāra tips, Jūsaprāt, visbiežāk sastopams pilsetu masu bibliotēkās?

Bibliotekāra tips	Bieži sastopams	Reti	Atsevišķos gadījumos
1	2	3	4
01 Bibliotekāri, kuri saskarsmē ar lasītājiem aprobežojas tikai ar sauri lietišķiem jautājumiem un netiecas pēc dziļākas saskarsmes	1	2	3
02 Bibliotekāri, kuri tiecas pēc dziļākas saskarsmes ar lasītājiem, bet dažkārt nekontaktējas, jo neprot atrast pareizu pieeju	1	2	3
03 Bibliotekāri, kuri pastāvīgi kontaktējas ar lasītājiem, pie tam saskarsme iziet ārpus bibliotekāra tiesājiem pienākumiem, norit intensīvi, un tai raksturīga savstarpēja uzticēšanās	1	2	3

16. Pacientieties atcerieties, kāda bija bibliotekāra un lasītāja saskarsme pirms 5 - 10 gadiem. Vai uzskatāt, ka bibliotekāra un lasītāja kontakti tagad mainījušies?

01 Ja                      02 Nē

Ja izmaiņas ir būtiskas, lūdzu, paskaidrojiet to.

---

---

---

---

17. Tagad par masu bibliotēkas lasītāju. Vai uzskatāt, ka viņš izmainījies salīdzinājumā ar to, kāds bija pirms 5 - 10 gadiem?

01 Ja                      02 Nē

Ja lasītājs izmainījies, paskaidrojiet to. \_\_\_\_\_

---

---

---

---

18. Varbūt izmainījies arī bibliotekārs? Lūdzu, uzrakstiet!

---

---

---

19. Iespējams, neesam varējuši pajautāt par visu. Lūdzam uzrakstīt Jūsu domas par bibliotekāra un lasītāja attiecībām, kā arī sniegt Jūsu priekšlikumus. \_\_\_\_\_

---

---

---

---

---

---

Nobeigumā, lūdzu, pastāstiet par sevi!

20. Cik Jums gadu?

01 16 - 19

02 20 - 24

- 03 25 - 29
- 04 30 - 39
- 05 40 - 49
- 06 50 - 59
- 07 vairāk nekā 60

21. Jūsu izglītība?

- 01 Nepabeigta vidējā
- 02 Vidējā vispārējā
- 03 Vidējā speciālā (nebibliotekārā)
- 04 Vidējā speciālā (bibliotekārā)
- 05 Nepabeigta augstākā
- 06 Augstākā (nebibliotekārā)
- 07 Augstākā (bibliotekārā)

22. Cik ilgi Jūs dzīvojat šai pilsētā?

- 01 Līdz 1 gadam
- 02 No 1 līdz 2 gadiem
- 03 No 3 līdz 5 gadiem
- 04 No 6 līdz 10 gadiem
- 05 Vairāk nekā 10 gadus

23. Kāds ir Jūsu kopējais stažs bibliotekārāja darbā?

- 01 Līdz 1 gadam.
- 02 No 1 līdz 2 gadiem
- 03 No 3 līdz 5 gadiem
- 04 No 6 līdz 10 gadiem
- 05 Vairāk nekā 10 gadi

Anketas aizpildīšanas laiks (min.) \_\_\_\_\_

Anketētāja uzvārds \_\_\_\_\_

Datums \_\_\_\_\_

V.Lāča Latvijas PSR Valsts bibliotēka  
Zinātniskās pētniecības daļa

## BIBLIOTEKĀRA UN LASĪTĀJA NOVĒROŠANAS KARTE

Datums . . . . .	Flkst. . . . .
Pilsēta . . . . .	
Lasītāja form.Nr. . . . .	Mēneši
Apmeklējumu biežums gadā (apvilkt ar aplīti)	I II III IV V VI Ierodas VII VIII IX X XI XII pirmoreiz
1 Saruna, nododot grāmatu	5 Bibliotekāra rīcība neapmierināta pieprasījuma gadījumā
1 saruna nenotiek	
2 saruna notiek	1 piedāvā citu literatūru
3 pēc lasītāja iniciatīvas	4 pēc bibliotekāra iniciatīvas
	2 iesaka izskatīt katalogus
	3 neiesaka neko citu
	4 pieraksta lasītāju rindā
	5
2 Pieprasījuma raksturs	6 Lasītāja rīcības raksturojums
1 māmais	
2 nenoteikts	
3 noteikts	1 meklē pilnīgi patstāvīgi
4 noteikts, konkrēts	2 meklē ar bibliotekāra palīdzību
5 noteikts, tematisks	
3 Lasīšanas mērķis	7 Lasītāja reakcija uz bibliotekāra padomu
1 profesionālas vajadzības	1 pieņem padomu
2 politmācības	2 noraida padomu
3 atpūta un pašizglītība	3 grūti nosakāma
4 mācības	8 Literatūru izvēles la-
5 sabiedriskie pienākumi	1 fonds
6 amatierisms un vaļasprieks	2 izstāde
7	3 katalogs
	4 dažādi bibliogrāfiskie līdzekļi
	5 citu lasītāju atnestās grāmatas
4 Bibliotekāra rīcības raksturojums	9 Literatūru meklē bibliotekārs
1 izsniedz un noformē prasīto literatūru	1 fonds slēgtais atklātais
2 orientē, kur meklēt literatūru	2 izstāde
3 iesaka literatūru	3 katalogs
4 iesaka un meklē literatūru	4 dažādi bibliogrāfiskie līdzekļi
5 precīzē pieprasījuma mērķi, tematu	5 citu lasītāju atnestās grāmatas
6 koriģē literatūras izvēli	
7 konsultē par literatūras izvēles avotiem	
8 nesniedz palīdzību	
9	

- 10 Lasītāja rīcība literatūras meklēšanā
- 1 pārlūko vairākas fonda nodaļas un tikai tad izvēlas literatūru
  - 2 uzreiz dodas pie vajadzīgās fonda nod. un paņem literatūru
  - 3 pakavējas pie literatūras izstādēm
  - 4 izmanto katalogus kartotēkas
  - 5 citu lasītāju atnestās grāmatas
- 11 Situācijas raksturojums
- 1 saruna notiek bez citu lasītāju klātbūtnes
  - 2 saruna notiek citu lasītāju klātbūtnē
- 12 Saruna, saņemot literatūru
- 1 nenotiek
  - 2 notiek
  - 3 pēc lasītāja iniciatīvas
  - 4 pēc bibliotekāra iniciatīvas
- 13 Sarunas saturs literatūras izsniegšanas laikā
- 1 vispārīga saruna.
  - 2 ieteicoša saruna
  - 3 saruna par lasītāja un lasīšanas interesēm, par interešu virzību
  - 4 saruna par attiecīgo pieprasījumu
  - 5 saruna par bibliotēkas izmantošanas u.c. tehniski organizatoriskiem jautājumiem
  - 6 par lasīšanas kultūras jautājumiem
  - 7 cits temats
- 14 Bibliotekāra attieksme pret lasītāju
- 1 pasīva
  - 2 formāla
  - 3 aktīva.
- 15 Lasītāja apmierinātības pakāpe
- 1 ļoti apmierināts
  - 2 apmierināts
  - 3 neapmierināts
  - 4 vienaldzīgs
  - 5 grūti nosakāma
- 16 Bibliotekāra soc. dem. pazīmes
- 1 latviešu
  - 2 krievu Tautība
  - 3 cita
  - 4 17 - 18
  - 5 19 - 24 Vecums (gadi)
  - 6 25 - 29
  - 7 30 - 39
  - 8 40 - 49
  - 9 50 - 59
  - 10 60 un vairāk
  - 11 nepabeigta vidējā
  - 12 vidējā vispārējā Izglītība
  - 13 vidējā speciālā nebibliotekāra
  - 14 vidējā bibliotekāra
  - 15 nepabeigta augstākā
  - 16 augstākā nebibliotekāra
  - 17 augstākā bibliotekāra
  - 18 līdz 1 g.
  - 19 1 - 2 g. Darba stāžs
  - 20 3 - 5 g.
  - 21 6 - 10 g.
  - 22 vairāk nekā 10 g.

- |                                   |                           |  |
|-----------------------------------|---------------------------|--|
| 17 Lasītāja soc. dem. pazīmes     |                           | 18 Lasītājs bibliotekāra vērtējumā           |
| 1 latviešu                        | Tautība                   | 1 pārsvarā grāmatas izvēlas patstāvīgi       |
| 2 krievu                          |                           | 2 pārsvarā izvēlas ar bibliotekāra palīdzību |
| 3 cita                            |                           | 3 viegli kontaktēties                        |
| 4 vīrietis                        | Dzimums                   | 4 grūti kontaktēties                         |
| 5 sievietē                        |                           | 5 apmierinošs lasīšanas kultūras līmenis     |
| 6 16 - 18                         | Vecums                    | 6 neapmierinošs lasīšanas kultūras līmenis   |
| 7 19 - 24                         | (gadi)                    | 7 interesējošā tematika                      |
| 8 25 - 29                         |                           |  |
| 9 30 - 39                         |                           |  |
| 10 40 - 49                        |                           | 19 Pārējie novērojumi                        |
| 11 50 - 59                        |                           | (t.sk. sarunas rezultāts)                    |
| 12 60 un vairāk                   |                           |  |
| 13 līdz 4 kl.                     |                           |  |
| 14 5 - 8 kl., nepabeigta vidējā   | Izglītība                 |  |
| 15 vidējā                         |                           |  |
| 16 vidējā speciālā                |                           |  |
| 17 nepab. augstākā                |                           |  |
| 18 augstākā                       |                           |  |
| 19 strādnieks                     |                           |  |
| 20 kolhoznieks                    |                           |  |
| 21 kalpotājs speciālists          | Sociālais stāvoklis       |  |
| 22 kalpotājs bez spec. izglītības |                           |  |
| 23 mācību iestāžu audzēknis       |                           |  |
| 24 pensionārs                     |                           |  |
| 25 mājsaimniece                   |                           |  |
| 26 27 28 29 30 31                 | Nodarbošanās              |  |
| 32 33 34 35 26 37                 |                           |  |
| 38 līdz gadam                     | Lasītāja stāžs bibliotēkā |  |
| 39 2 - 5 gadi                     |                           |  |
| 40 6 - 10 gadi                    |                           |  |
| 41 vairāk nekā 10 gadi            |                           |  |

S A T U R S

Priekšvārds . . . . .	3
I. Metodoloģiskā daļa . . . . .	4
II. Procedūru daļa . . . . .	11
1. Izpētes bāzu izvēle, pamatojums . . . . .	11
2. Informācijas ieguves metodes . . . . .	12
3. Izlases veids un apjoms . . . . .	18
4. Informācijas analīzes tehnika . . . . .	19
III. Pētījuma "Bibliotekāra un lasītāja mijiedar- bība" kalendārais plāns . . . . .	23
IV. Pielikumi . . . . .	
1. Lasītāja anketa . . . . .	26
2. Bibliotekāra anketa . . . . .	44
3. Eksperta anketa . . . . .	63
4. Bibliotekāra un lasītāja novērošanas karte	74

**ВЗАИМОДЕЙСТВИЕ БИБЛИОТЕКАРЯ И ЧИТАТЕЛЯ**

Техническое задание социально-психологического  
исследования

На латышском языке

**BIBLIOTEKĀRA UN LASĪTĀJA MIJIEDARBĪBA**

Sociālpsiholoģiskā pētījuma tehniskais uzdevums

Atbildīgā par izdevumu S.Sardiko

Redaktors R.Vanags. Tehniskais redaktors R.Vanags.

Korektore L.Gailite.

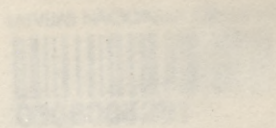
Parakstīts iespiešanai 05.04.84. Tipogrāfijas papīrs,  
formāts 60x84/16 5,00 fiz. iespiedl., 4,65 uzsk. iespiedl.,  
3,5 izdevn. l. Metiens 100 eks. Bezmaksas. Pasūt.Nr. 626.

Viļa Lāča Latvijas PSR Valsts bibliotēka,  
226011, Rīgā, K.Barona ielā 14

---

Viļa Lāča Latvijas PSR Valsts bibliotēkas rotaprints  
226011, Rīgā, K.Barona ielā 14, tel. 287597





MEMORANDUM FOR THE DIRECTOR

Subject: [Illegible]

[Illegible]

[Illegible]

1. [Illegible]

[Illegible]

[Illegible]

[Illegible]

[Illegible]

[Illegible]

[Illegible]

[Illegible]

[Illegible]

[Illegible]

LATVIJAS NACIONĀLA BIBLIOTEKA



0308005281

[0,15]

Bezmaksas