

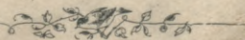
2 276
225
140

ПЛАТЕСЪ



льбомъ города РИГИ *

съ описаніями достопримѣчательностей
города и его окрестностей.



Изданіе Эрнста Платеса въ Ригѣ.

и Ригѣ изд. Эрнста Платеса.

Дозволено цензурою. — г. Рига, 12 июля 1901 г.





Фотографія К. Шульца въ Ригѣ.

Рига.

Автоминія Эрнста Платеса въ Ригѣ.

Городъ основанъ въ 1201 г. епископомъ Альбертомъ. Въ 1253 г. онъ былъ назначенъ папой Иннокентіемъ IV. столицей епархіи. Онъ вступилъ въ Ганзейскій союзъ, а вскорѣ сталъ и столицей древней Лифляндіи. Онъ противился власти архіепископа и Ордена, но въ 1420 г. долженъ былъ опять подчиниться архіепископу. Уже въ 1522 г. реформація проникла и въ Ригу, между тѣмъ какъ архіепископство было упразднено только въ 1566 г. послѣ паденія лифляндской самостоятельности. Но городъ только въ 1581 г. подчинился королю польскому. Въ 1621 г. онъ былъ завоеванъ Густавомъ Адольфомъ, королемъ шведскимъ и сталъ теперь важнымъ звеномъ во владѣчествѣ Шведовъ надъ Балтійскимъ моремъ. Въ 1656 г. онъ благополучно перенесъ осаду Русскихъ, въ 1700 г. осаду саксонцевъ, а въ 1710 г. сдался на капицію русскому фельдмаршалу Шереметьеву. Съ тѣхъ поръ Рига числится къ русскому государству.



Фотографія К. Шульца въ Ригѣ.

Ратуша.

Автоминія Эрнста Платеса въ Ригѣ.

Ее строили съ 1750—65 г. на томъ мѣстѣ, гдѣ стояла раньше старая уже XIV в. построенная и въ 1595 г. перестроенная ратуша. Теперешній видъ она получила съ 1843—50 г., когда по плану, вѣрному первоначальному зодческому характеру зданія, городского архитектора Фелско былъ надстроенъ третій этажъ; съ тѣхъ поръ зданіе было исключительно предоставлено въ распоряженіе городскихъ присутственныхъ мѣстъ, такъ что биржа должна была оставить занимаемое ею до того времени помѣщеніе. Со времени упраздненія стараго рижскаго магистрата въ 1899 г. здѣсь помѣщается городская бібліотека, Учетный банкъ и Сиротскій судъ. Вершину зданія украшаетъ городской гербъ и надъ нимъ изображеніе Правосудія. Вокругъ ратуши зарыто 49 желѣзныхъ пушекъ, на одной изъ которыхъ виденъ маленькій городской гербъ и 1581-ый г.

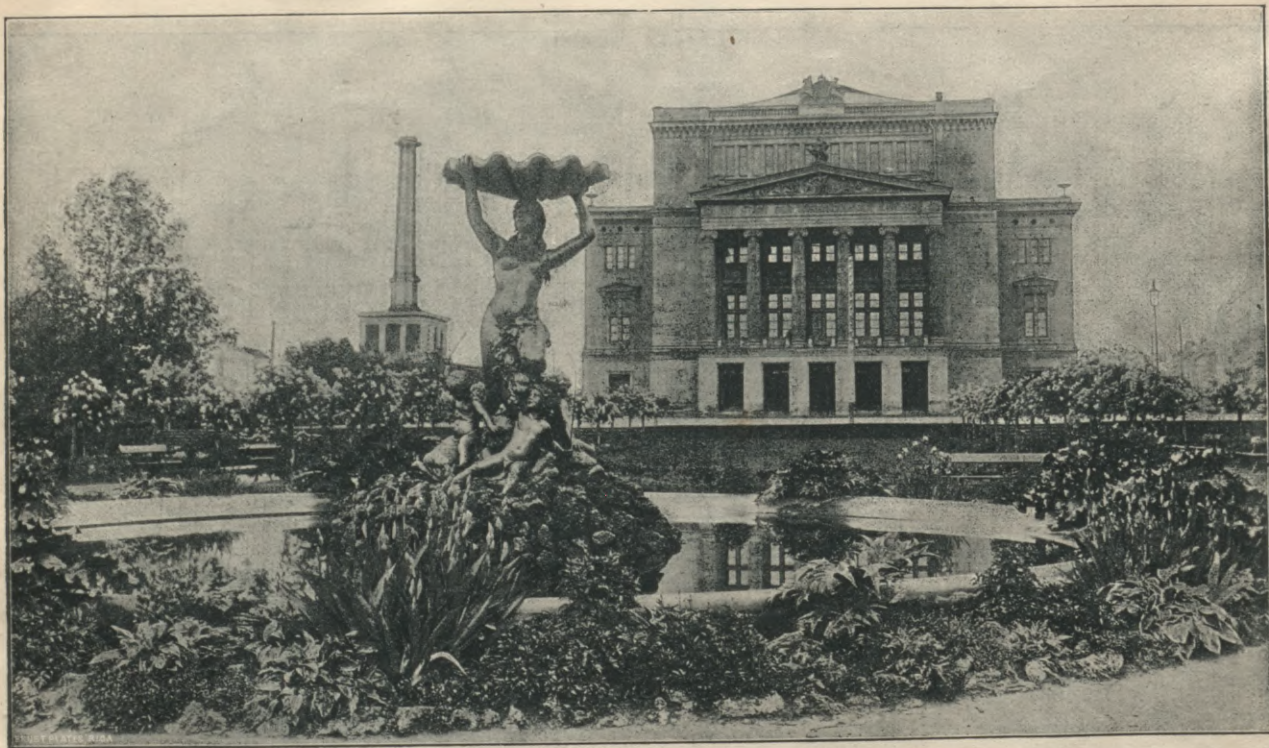


Фотография К. Шульца въ Ригѣ.

Домъ Черноголовыхъ

Абтотипія Эрнста Платеса въ Ригѣ.

на Ратушной площади принадлежитъ къ одному изъ самыхъ старыхъ зданій города. По всей вѣроятности онъ былъ построенъ въ 1330—34 г., какъ мѣсто собраній Большой и Малой Гильдій. Съ 1477 г. онъ служилъ Большой Гильдiи и, въ 1413 г. въ первый разъ упомянутому обществу Черноголовыхъ для ихъ празднествъ, а впоследствии перешелъ въ полное владѣнiе послѣднихъ. Вершины фасада и оборота, въ готическомъ стилѣ, принадлежатъ древнѣйшему времени, въ 1620 г. наружный видъ былъ обновленъ въ стилѣ голландскаго возрожденiя, а въ 1889 г. подверженъ основательному ремонту. Украшенiя вершины, какъ и часы съ вѣчнымъ календаремъ принадлежатъ второму десятку XVII столѣтiя. Тамъ, гдѣ теперь находится низкая пристройка, на фасадѣ которой виднѣется много старинныхъ украшенiй, раньше вело съ перваго этажа на Ратушную площадь каменное крыльцо. Внутреннiя помѣщенiя еще недавно подверглись значительнымъ измѣненiямъ. Изъ достопримѣчательностей, хранящихся здѣсь, въ особенности заслуживаетъ вниманiе старое серебро.

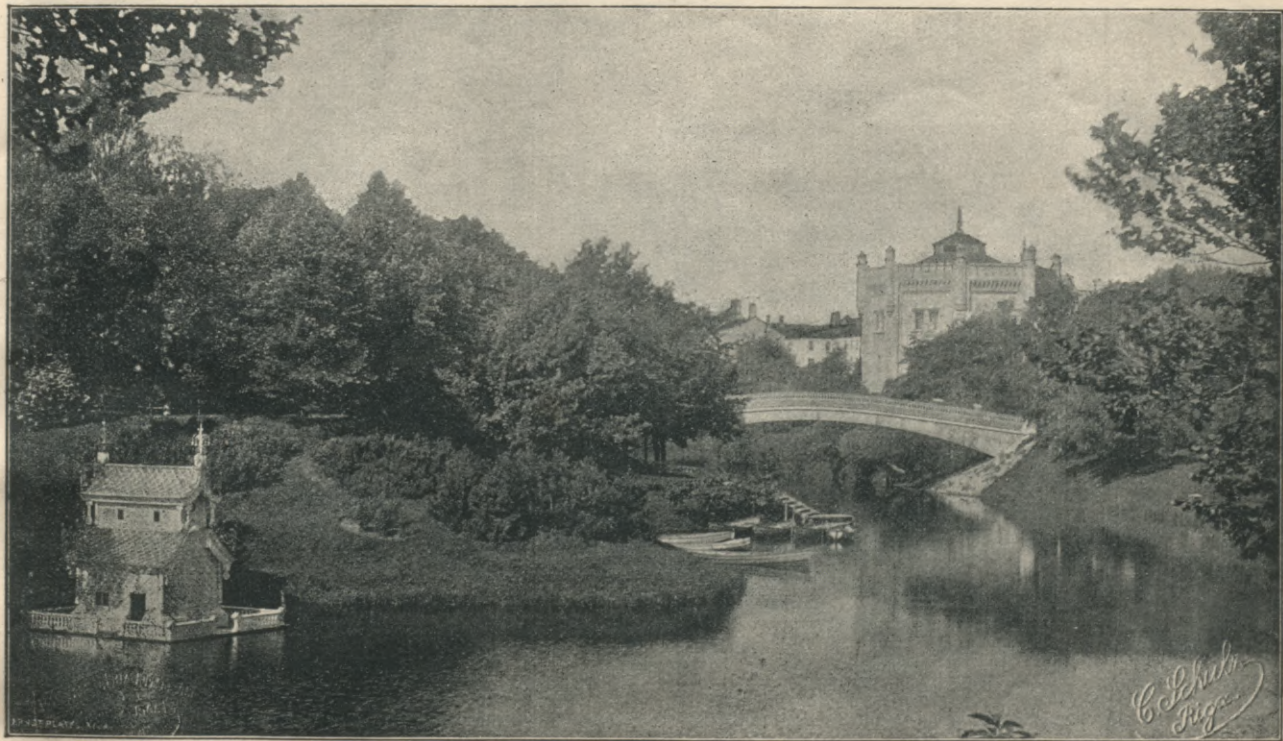


Фотографія Эрнста Ллатеса въ Ригѣ.

Городской театр

Автоминія Эрнста Ллатеса въ Ригѣ.

построенъ въ 1860—63 г. въ строгомъ стилѣ греческой архитектуры по плану академика-профессора Л. Бонштедта и подъ руководствомъ архитекторовъ Гессъ и Шеель. Предусмотрительности и энергій тогдашняго ратсгера А. Г. Голландеръ, обязано главнымъ образомъ успешное окончаніе постройки, которая была рѣшена уже въ 1829 г., значить въ то время, когда рижскій театръ пользовался и за границей уже хорошей репутацией. Но въ 1882 г. зданіе здѣлалось жертвой пожара; уцѣлѣли только стѣны. До 1887 г. оно было вновь построено по старому плану. Шесть большихъ ионическихъ столбовъ изъ цемента поддерживаютъ колоннаду, на фронтонѣ которой аллегорическая группа, по рисунку Бонштедта, изображаетъ силу поэзіи; подъ ней надпись: „Городъ — драматическому искусству“. Надъ парапетомъ возвышается фигура юноши античной красоты, геній искусства. При перестройкѣ театръ былъ внутри богато изукрашенъ, особенно пріятно на глазъ дѣйствуютъ со вкусомъ выбранные цвѣта.



Фотографія К. Шульца въ Ригѣ.

Газовое заведеніе.

Автомобиль Эрнста Платеса въ Ригѣ.

Среди скверовъ, между городомъ и форштадомъ, на городской канавѣ, расположено газовое заведеніе, видъ на которое принадлежитъ къ самымъ красивымъ въ этой части города. Выглядывая изъ-за деревьевъ по ту сторону красиваго сводчатаго моста, заведеніе, построенное въ 1862 г. по плану директора берлинскихъ коммунальныхъ газовыхъ дѣлъ, придаетъ ландшафту особенную прелесть; трудно представить себѣ эти осмиугольныя замкообразныя зданія съ ихъ зубцами и башенками газохранилищемъ для освѣщенія города. Маленькій плавающий деревянный домикъ въ передней части нашей картинки — лѣтняя резиденція лебединой пары, которая ведетъ уже нѣсколько лѣтъ въ городской канавѣ свое мирное существованіе. Видящійся слѣва скверъ съ многочисленными скамейками любимое мѣсто гулянья для взрослыхъ и мѣсто игръ для дѣтей. Зимомъ здѣсь находится много посѣщаемый катокъ.



Фотография Либенспергера и Ко. въ Ригѣ.

Видъ на Александровскій мостъ

Автомилія Эрмста Платеса въ Ригѣ.

и бульвары по берегамъ городской канавы со стороны входа въ Известковую улицу. Прежде здѣсь стояли Песочныя ворота и непосредственно за теперешнимъ мостомъ огромный песочный рavelинъ, доходящій своимъ концомъ до видящагося на картинѣ справа углового дома. Укрѣпленія были снесены въ 1857—59 г., крѣпостной ровъ преобразованъ въ канаву и въ 1858 г. наведенъ мостъ. Потомъ на выровненномъ мѣстѣ устроили скверы, которые радуютъ глазъ пріятной смѣной группъ деревьевъ, аллей и покрытыхъ зеленой травой мѣстъ. Съ лѣвой стороны на нашей картинѣ выступаетъ изъ-за деревьевъ зданіе городской гимназіи. На заднемъ планѣ видѣется стройная башня Гертрудинской церкви. Картинка показываетъ намъ одну изъ многочислѣнныхъ частей всего города.



Фотографія К. Шульца въ Ригѣ.

Политехническій институтъ.

Автоминія Эрнста Платеса въ Ригѣ.

Первую мысль къ основанію балтійскаго политехническаго института подали главнымъ образомъ заслуженные рижскіе бургомистры Отто Мюллеръ и Гернмаркъ и биржевой комитетъ. Институтъ былъ открытъ въ 1862 г., но зданіе въ которомъ онъ теперь помѣщается, построенное по плану проф. Гильбиха имъ же и архитекторомъ Гессомъ, окончено только въ 1866—69 г. На фундаментъ изъ Борнгольмскихъ гранитныхъ глыбъ поднимаются три этажа круглыми сводами изъ желтоватыхъ английскихъ коньковыхъ черепицъ; байкообразныя полосы изъ муравленнхъ кирпичей дѣлаютъ и оживляютъ массивную постройку. Надъ главнымъ входомъ видны гербы Лифляндіи, Эзеля, Курляндіи и Эстляндіи, на барьерѣ крыши средней части гербъ города Риги, подъ этимъ въ девяти нишахъ оконъ аллегорическіе знаки главныхъ предметовъ преподаванія литые изъ олова. На заднемъ фронтѣ поднимается башня съ вертящимся куполомъ для обсерваторіи.



Фотографія К. Шульца въ Ригѣ.

Биржа.

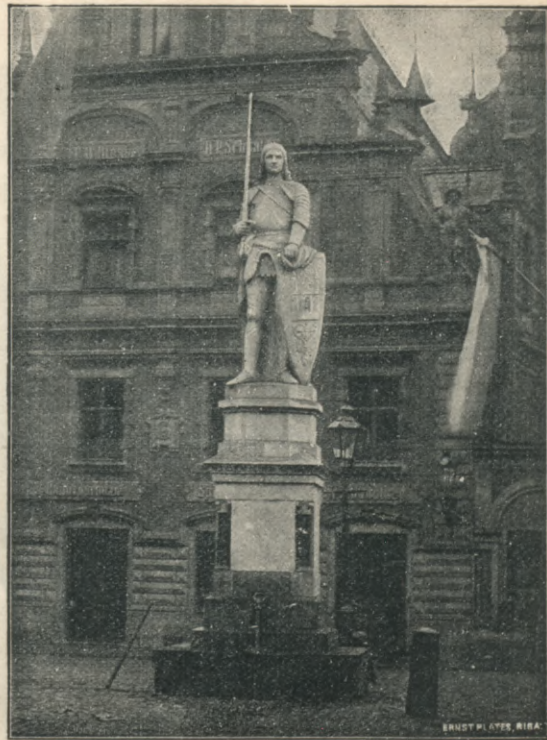
Абтотипія Эрнста Ллатеса въ Ригѣ.

До 1847 г. помѣщеніе биржи находилось въ ратушѣ. Когда понадобилось больше помѣщеній для присутственныхъ мѣстъ магистрата, биржевыя собранія были перенесены временно въ домъ Черноголовыхъ, пока въ 1852—55 г., подъ руководствомъ архитектора Геесъ, по плану академика Г. фонъ Боссе была построена теперешняя биржа, въ изящномъ стилѣ возрожденія. Въ нижнемъ этажѣ помѣщаются большая биржевая зала и контора биржевого комитета, въ верхнемъ этажѣ конференцiонная комната биржевого комитета, большая балная зала, балконная комната и столовая, выдающіяся какъ по архитектурѣ, такъ и по устройству.



Пороховая башня

на Песочной ул. единственная городская башня, которая сохранилась до нашего времени. В главномъ она получила свой теперешній видъ только приблизительно въ 1650 г. Вышину въ 80 футовъ она состоитъ изъ 4-хъ этажей, изъ которыхъ верхніе прежде были уставлены пушками. Остроконечная крыша насажена только нѣсколько лѣтъ тому на надъ, когда башня была отдана городомъ въ наемъ политехнической корпорации Рубони подъ конвентъ-квартиру.



Статуя на Ратушной площади.

Въ самой серединѣ Ратушной площади находится артезианскій колодезь, надъ которымъ возвышается фигура рыцаря съ мечемъ и щитомъ, вышиною въ 9 футовъ. Статуя эта сдѣлана, по чертежу домскаго архитектора д-ра В. Неймана, скульпторомъ Фольцемъ изъ сѣраго силезскаго песчаника и воздвигнута въ 1897 г., главнымъ образомъ на счетъ окружающихъ площадь обывателей.



Фотографія К. Шульца въ Ригѣ.

Видъ на Бастіонную горку

Автоминія Эрнста Платеса въ Ригѣ.

и черезъ Бастіонный бульваръ на городъ. Справа выступаетъ изъ-за старыхъ казармъ Пороховая башня (см. рис.); въ серединѣ высокая церковь Св. Петра, и слѣва башня и кровля церкви Св. Іоанна.

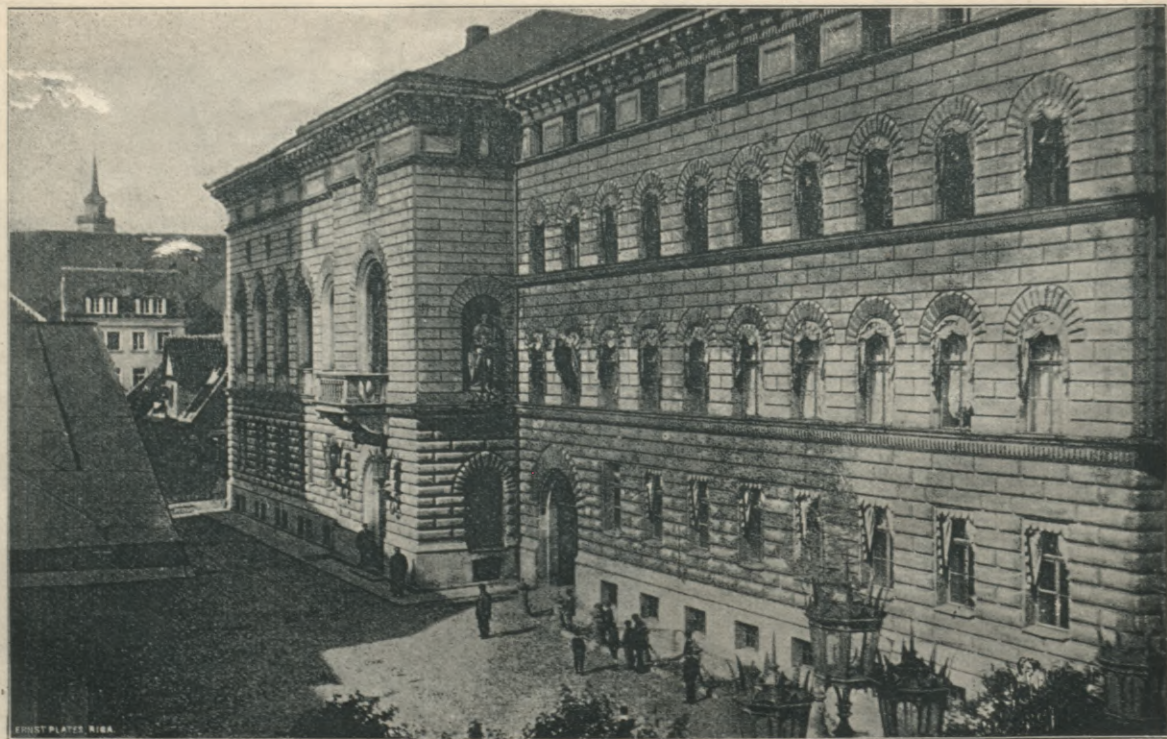


Фотографія К. Шульца въ Ригѣ.

Видъ съ Бастіонной горки

Лѣтотипія Эрнста Платеса въ Ригѣ.

на скверы и бульвары между Театральнымъ и Бастіоннымъ бульварами съ одной и бульваромъ Наслѣдника съ другой стороны. Прямо передъ нами городской театръ и высокая груба заведенія электрическаго освѣщенія, слѣва у самаго края картины Политехнической институтъ. Въ серединѣ Александровскій мостъ черезъ канаву.



Фотографія К. Шульца въ Ригѣ.

Домъ дворянскаго собранія.

Автоминія Эрнста Платеса въ Ригѣ.

Предоставленный казной въ 1752 г. ливонскому дворянству, старый домъ у церкви св. Якова, былъ перестроенъ въ 1864—66 г. въ стилѣ флорентійскаго Palazzo Pitti по плану архитектора Р. Пфлугъ, имѣ же, сообща съ архитекторами А. Бауманъ и О. фонъ Зиверсъ. Фронтъ продольной стороны украшенъ громадною статуей гермейстера Вальтеръ фонъ Шлетенбергъ (черты лица по бюсту Шванталера), гербами ливонскаго дворянства, ливонскихъ четырехъ вѣдвовъ, ордена меченосцевъ, Нѣмецкаго ордена, юрьскаго дворянства, архіепископства Риги и Государственнымъ гербомъ. Внутри замѣчательны: вестибюль въ стилѣ возрожденія, великолѣпная зала съ гербовыми щитами ливонскихъ дворянскихъ семействъ, столовая въ готическомъ стилѣ съ красивымъ каминномъ, въ залѣ земскихъ собраній стулья XVII в. съ выдвинутымъ на козлѣхъ брылатымъ львомъ. Кромѣ того въ зданіи помѣщаются рядъ присутственныхъ комнатъ, квартиры ландмаршала, живущаго здѣсь ландрата и т. д.



Домъ Большой гильдіи или гильдіи св. Маріи
 на малой Кузнечной ул. упоминается уже въ 1130 г. какъ „комната Мюнстеръ“. Въ 1854—59 г. онъ былъ съизнова перестроенъ, по плану академика Бейне, подъ руководствомъ архитектора Шеелъ, въ готическомъ вкусѣ, при чемъ сохранились только двѣ старыя комнаты, нижняя зала и такъ назыв. „Брачный покой“. Въ этихъ послѣднихъ достойны вниманія деревянная статуя Дѣвы Маріи съ Младенцемъ Христомъ и каминъ 1633 г. Верхняя зала прекрасно убрана (люстры) и содержитъ многочисленные щиты съ именами и гербами старшинъ.

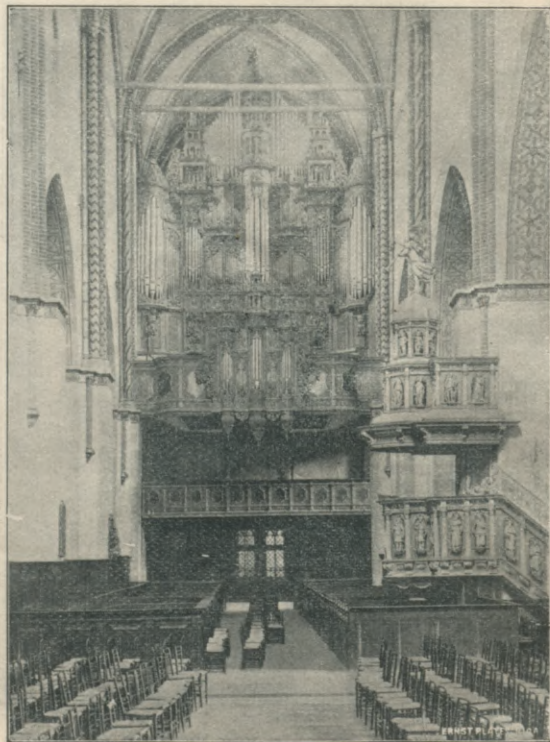


Домъ Малой гильдіи или гильдіи св. Іоанна
 на мал. Кузнечной ул. былъ построенъ въ 1864—66 г. въ готическомъ стилѣ, по плану городского архитектора Фелско, на томъ мѣстѣ, гдѣ прежде стоялъ старый, уже въ 1390 г. упомянутый домъ Малой гильдіи, такъ наз. „Комната Совѣтъ“. На углу главнаго верхняго фасада помѣщена статуя покровителя гильдіи, св. Іоанна. Въ нижнемъ этажѣ помѣщаются столовая, комната старшинъ, архивъ и т. д., въ первомъ этажѣ большая зала. Разныя достойныя вниманія драгоценности украшаютъ комнаты.



Домская или церковь св. Маріи

старѣйшая соборная церковь страны. Первая деревянная постройка сгорѣла въ 1215 г. Епископъ Альбертъ выстроилъ ее потомъ изъ камня на теперешнемъ ея мѣстѣ. Въ своей древнѣйшей части она показываетъ романскій стиль, позднѣйшія перестройки въ готическомъ стилѣ. Уже въ 1226 г. она была окончена на столько, что могла служить для собраній. Между древними постройками Риги она съ своимъ крытымъ крестовымъ ходомъ какъ достопримѣчательность занимаетъ первое мѣсто.



Органъ въ Домской церкви

еще недавно считался самымъ большимъ на свѣтѣ; онъ былъ построенъ въ 1883 г. органнымъ мастеромъ Валкеромъ въ Людвигсбургѣ (6800 трубъ и 126 регистровъ); внѣшняя рѣзная изъ дерева часть стара, она была поставлена въ 1601 г. мастеромъ Яковомъ Рабъ. Видящаяся на картинѣ кафедра принадлежитъ тоже 17-му столѣтію; она была поставлена въ 1641 г. ратшеромъ д-ръ Людвигъ Гинтельманъ.



Фотографія К. Шульца въ Ригѣ.

Крытый крестовымъ сводомъ ходъ

Автотипія Эрнста Платеса въ Ригѣ.

подъ Домской церковью возстановленъ въ последнее время и можетъ теперь смѣло равняться съ самыми красивыми крестовыми ходами Германіи. Происхожденіе его относится къ 13-му столѣтію; въ немъ ясно видны слѣды перехода съ романскаго къ готическому стилю. Онъ состоитъ изъ 28 крестовыхъ ходовъ, на которыхъ первоначальная живопись была возстановлена и на аркахъ которыхъ находятся имена и гербы тѣхъ семействъ и корпорацій, благодаря которымъ состоялось возобновленіе. На восточной сторонѣ расположены были прежній капитулъ и усыпальня, на западной и частью на южной — Домское училище, казначейство и пріемная зала. Теперь здѣсь помѣщаются соборный музей, бібліотека общества исторіи и древностей, общество врачей и естествоиспытателей, литературное общество и городской архивъ. На церковномъ дворѣ замѣчательны бронзовая статуя основателя церкви, епископа Альберта и напротивъ его — тизорій.



Фотографія К. Шульца въ Ригѣ.

Замокъ

Абтотипія Эрнста Платеса въ Ригѣ.

былъ основанъ послѣ завоеванія Риги Орденомъ въ 1330 г.; разрушенный въ 1484 г. гражданами, онъ въ скоромъ времени былъ вновь построенъ и оконченъ въ 1515 г. при магистрѣ Ордена Волтеръ фонъ Плетенбергъ (изображеніе котораго надъ воротами, ведущими во второй дворъ). Дальнѣйшія пристройки происходили въ 1682, 1783 и наконецъ въ 1843—44 г. Въ южномъ флигелѣ находилась часовня св. Андрея, состоящая изъ 6 крестовыхъ сводовъ и прежняя столовая, отъ которой сохранились еще 6 звѣздообразныхъ сводовъ. Двѣ хорошо сохранившіяся башни, Оловянная и башня св. Духа (со стороны Двины) принадлежатъ къ самой старой части замка. Въ настоящее время въ замкѣ помѣщаются разныя присутственныя мѣста, квартира ливонскаго Губернатора, русская церковь и царскіе покои. Маленькій замковый садъ разведенъ во времена генераль-губернатора маркиза Паулучи.



Памятникъ Побѣды

на замковой площади, гранитный столбъ вышиною въ 48 футовъ, на которомъ стоитъ Викторія изъ бронзы, былъ воздвигнутъ рижскимъ купечествомъ въ память побѣды императора Александра I въ 1812—14 г. Въ 1814 г. была сдѣлана закладка, а 15-го сентября 1817 г. послѣдовало открытіе. На цоколѣ находится латинская и русская надписи; государственный и гербъ города Риги украшаютъ обѣ другія стороны его.



Англиканская церковь,

кирпичная постройка на берегу Двины, фронтомъ къ рѣкѣ, построена въ 1857—59 г. архитекторомъ Федско въ готическомъ стилѣ. Она носитъ названіе „the Factory Church of St. Saviour“. Внутри достойны вниманія 6 прекрасныхъ, жертвованныхъ прихожанами разрисованныхъ оконъ, въ особенности окно въ алтарѣ, представляющее писанное James Ballentine'омъ и Edinbuh'омъ Распятіе.

Latv. PSR Valsts Biblioteka
60-19.616



Фотографія К. Шульца въ Ригѣ.

Церковь св. Петра,

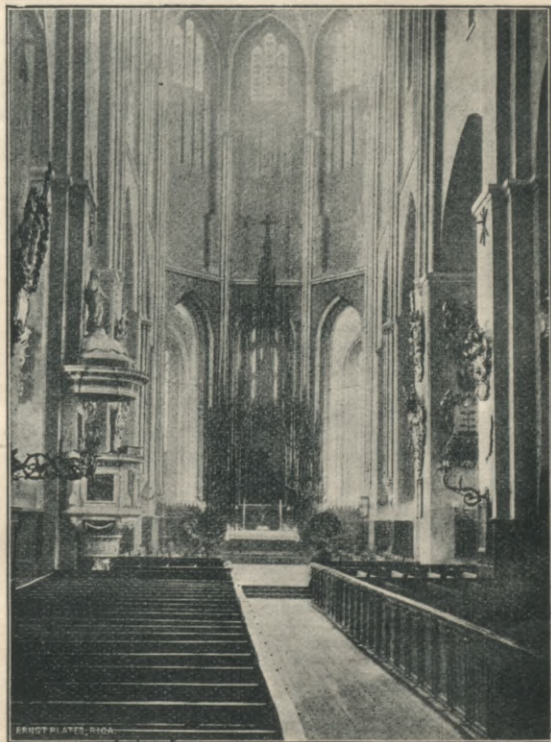
Автоминія Эрнста Платеса въ Ригѣ.

истинная церковь рижскаго гражданства, первоначально (1209) была деревянной постройкой; въ началѣ 15-го столѣтія она была построена изъ камня Ростокскимъ архитекторомъ Іоанномъ Румескотель, по всей вѣроятности по образцу церкви св. Маріи въ Ростокѣ, а въ 1491 г. окончена башня. Но послѣдняя обрушилась въ 1666 г. и прежде чѣмъ успѣли ее снова поставить, церковь въ 1677 г. сдѣлалась частью жертвою пожара. Она была сейчасъ же снова построена и въ 1690 г. посажены на шпигъ башни пѣтухъ и капитель. Но въ 1721 г. молнія ударила въ алтарь и снова церковь сгорѣла. Возстановленіе, по прежнему плану, медленно подвигалось; только въ 1746 г. башня, единственная въ своемъ родѣ деревянная постройка въ стилѣ возрожденія, вышиною въ 440 футовъ, была окончена рижскимъ плотникомъ Геврихомъ Вюлбернъ. 3 главныхъ входа были сдѣланы въ 1692 г. Гинрихомъ Генике въ стилѣ барокъ изъ Кюгенгузенскихъ камней



Церковь Лютера

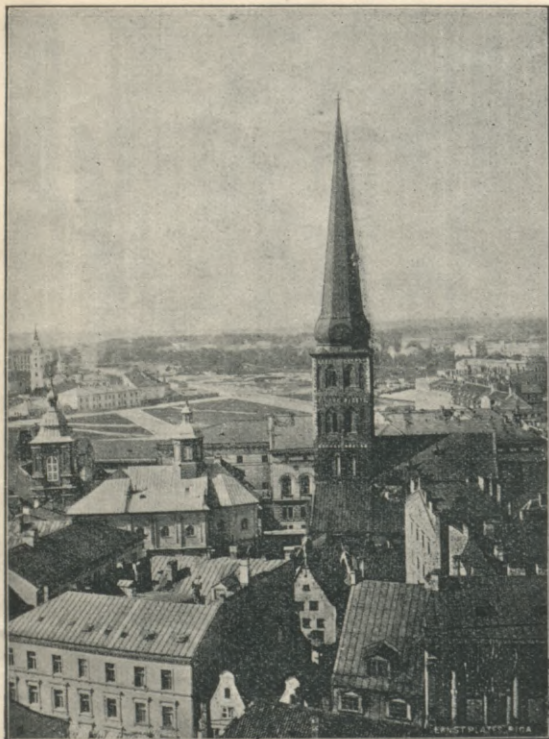
расположена на возвышеніи между Торенсбергским кладбищем и полотном Митавской желѣзной дороги. Это кирпичная постройка въ готическомъ стилѣ, возведенная въ 1888—91 г. по плану профессора Политехническаго института, И. Кохъ, въ память празднества 400-лѣтняго дня рожденія Мартина Лютера. Башня вышиною въ 202 фута. Церковь вмѣщаетъ въ себѣ приблизительно 2000 человекъ.



Внутренность церкви св. Петра.

Надпрестольный образъ (Сожестіе св. Духа) нарисованъ профессоромъ Стейнде и вставленъ въ готическую раму изъ дубоваго дерева (работа ваятеля Стефана въ Кельи) съ изображеніями 12 апостоловъ, сдѣланными по памятнику Зебальдуса въ Нюрнбергѣ. Мраморная кафедра, посмертный подарокъ жены бургомистра Г. фонъ Горетъ, сдѣлана въ Италіи въ 1791—93 г. За алтаремъ находится надгробный камень рижскаго реформатора Андрея Кнонкена († 1539). Достойны вниманія между прочимъ и надгробный камень Франца Рингенберга, многочисленныя картины на стеклѣ, гербы на стѣнахъ и рѣзная работа на скамьяхъ.

24



Церковь св. Якова

упоминается уже в 1226 г., но внешний вид свой она в течение времени часто меняла. Во время реформации она принадлежала ордену цистерцианцев, в 1582 г. была уступлена иезуитам и только в 1621 г. стала опять евангелической. Алтарь, в стиле барокко, воздвигнут в 1680 г., орган построен в 1765 г., кафедра из красного дерева в 1810 г., а прикреплённый снаружи к башне колоколь, посвященный св. Власу, съдлан в 1509 г.



Гертрудинская церковь.

Прежняя церковь этого имени, упомянутая впервые в 1413 г., несколько раз разрушенная и если не всегда на том же месте, вновь построенная, была уничтожена в 1812 г. большим пожаром фюрштатов; при ней некогда служил Гердер пастором-адъюнктом. Долгое время прихожане Гертрудинской церкви довольствовались маленькой деревянной модельной на углу Мельничной и Александровской улиц. Только в 1867 г. по плану городского архитектора Фелско была окончена теперешняя церковь, кирпичная постройка в готическом стиле.



Церковь Иисуса

на Московском форштатѣ, была построена въ 1638 г. въ 1656 г. разрушена, въ 1688 г. вновь построена, въ 1710 г. снова разрушена, въ 1733 г. опять построена, въ 1812 г. сожжена и наконецъ въ 1819—22 г. восстановлена. Это деревянная круглая постройка, по образцу римскаго Пантеона, съ башней. 4 ионическихъ колонны подпираютъ фронтонъ. Гранитные столбики, соединенные между собою желѣзными дѣями художественной работы, окружаютъ церковь.



Церковь Мартина

на лѣвомъ берегу Двины на Усть-Двинской ул. До половины нашего столѣтїа жители этой части города не имѣли своей церкви, а были приписаны къ Иоанновской церкви, часто трудно для нихъ достижимой. 13-го февраля 1846 г. въ день 300-лѣтїа со дня смерти Лютера, было рѣшено построить для нихъ собственную церковь, что и было исполнено въ 1851—52 г. Принадлежащїй сюда пасторатъ построенъ на средства, пожертвованныя старшиной Большой гильдии Е. М. фонъ Булмеринкъ; въ 1887 г. церковь была перестроена и вмѣсто прежней одной, возведены теперешнія двѣ красивыя башни.

12



Фотографія К. Шульца въ Ригѣ.

Православный соборъ.

Автотипія Эрнста Ллатеса въ Ригѣ.

Эта церковь была построена въ 1877—84 г., по большей части на казенный счетъ, по плану архитектора Р. Пфлугъ въ византийскомъ стилѣ на Марсовомъ полѣ, большой площади, образовавшейся послѣ сноски въ 1784—85 г. старой Кубгоры. Красныя и желтыя черепицы, голубые куполы съ золотыми полосами оживляютъ внѣшній видъ. На колокольнѣ виситъ колоколь, вѣсомъ въ 820 пудовъ, подарокъ покойной императрицы Маріи Александровны.



Петро-Павловская

православная церковь въ бывшей цитадели, была построена отъ 1776—1786 г. рижскимъ архитекторомъ Хр. Габерландъ на томъ мѣстѣ, гдѣ прежде стояла деревянная шведская крѣпостная церковь. Обѣ башни построены только изъ камня, меньшая подпирается къ тому же только среднимъ сводомъ церкви; въ стилѣ онѣ замѣтно отличаются отъ другихъ русскихъ церквей.



Церковь св. Троицы

на Митавскомъ форштадтѣ построена въ 1891—95 г. по дополненному инженеромъ Эппингеръ плану архитектора Ваумана въ византийско-русскомъ стилѣ. Наружный видъ ея весьма пестрый. Старая церковь св. Троицы, близъ Морскаго училища, была построена въ 1779—80 г. и въ ней служили до 1812 г. блорусскіе монахи-священники. Но въ теченіи времени она обветшала и стала слишкомъ мала.

24



Фотографія Лебенспергера и Ко. въ Ригѣ. **Русская духовная семинарія,** *Автоминія Эрнста Платеса въ Ригѣ.*
на Екатерининской дамбѣ и на берегу Двины, построена въ 1877—79 г. по плану и подъ руководствомъ архитектора Генриха Шеель, въ романскомъ стилѣ, изъ кирпича. Помѣщеніе заняли въ 1879 г. Кромѣ классовъ въ немъ находятся квартиры для нѣкоторыхъ служащихъ при семинаріи и домашняя церковь. Передъ зданіемъ вплоть до Елизаветинской ул. простирается красивый скверъ.



Фотографія Э. фонъ Эггерта въ Ригѣ.

Вокзалъ

Автоминія Эрнста Платеса въ Ригѣ.

Риго-Орловской желѣзной дороги, передъ Маринскимъ мостомъ. Риго-Двинская желѣзная дорога была открыта въ 1862 г., послѣ того какъ уже въ 1853 г. послѣдовало разрѣшеніе на основаніе акціонернаго общества и въ 1858 г. началась постройка. При осуществленіи этого давнишняго желанія устройства коммуникаціонной линіи рижскій ратсгеръ Густавъ Гермаркъ оказалъ большія услуги. Маленькая часовня передъ вокзаломъ была построена въ память счастливаго спасенія Царскаго семейства (въ 1888 г. при Боркахъ).



Фотографія К. Шульца въ Ригѣ.

Верманскій паркъ

Автоминія Эрнста Ллатеса въ Ригѣ.

основанъ въ 1816—17 г. госпожей Верманъ, урожд. Эбель, и подаренъ городу для публичнаго сада. Въ память основательницы въ 1829 г. въ паркѣ поставленъ гранитный обелискъ. Въ настоящее время онъ стоитъ передъ учрежденномъ въ 1834 г. заведеніемъ минеральныхъ водъ, среди красивыхъ цвѣточныхъ грядъ, по сторонамъ которыхъ лежатъ на каменныхъ постаментахъ два льва. Передъ большимъ павильономъ находятся прекрасныя гряды розъ; середину этого мѣста занимаютъ солнечныя часы, а кругомъ стоятъ нѣкоторыя бронзовыя фигуры, подаренныя въ 1866 г. Г. А. Клебергомъ. Лѣтомъ въ открытой раковинѣ нѣсколько разъ въ недѣлю играетъ военная музыка.

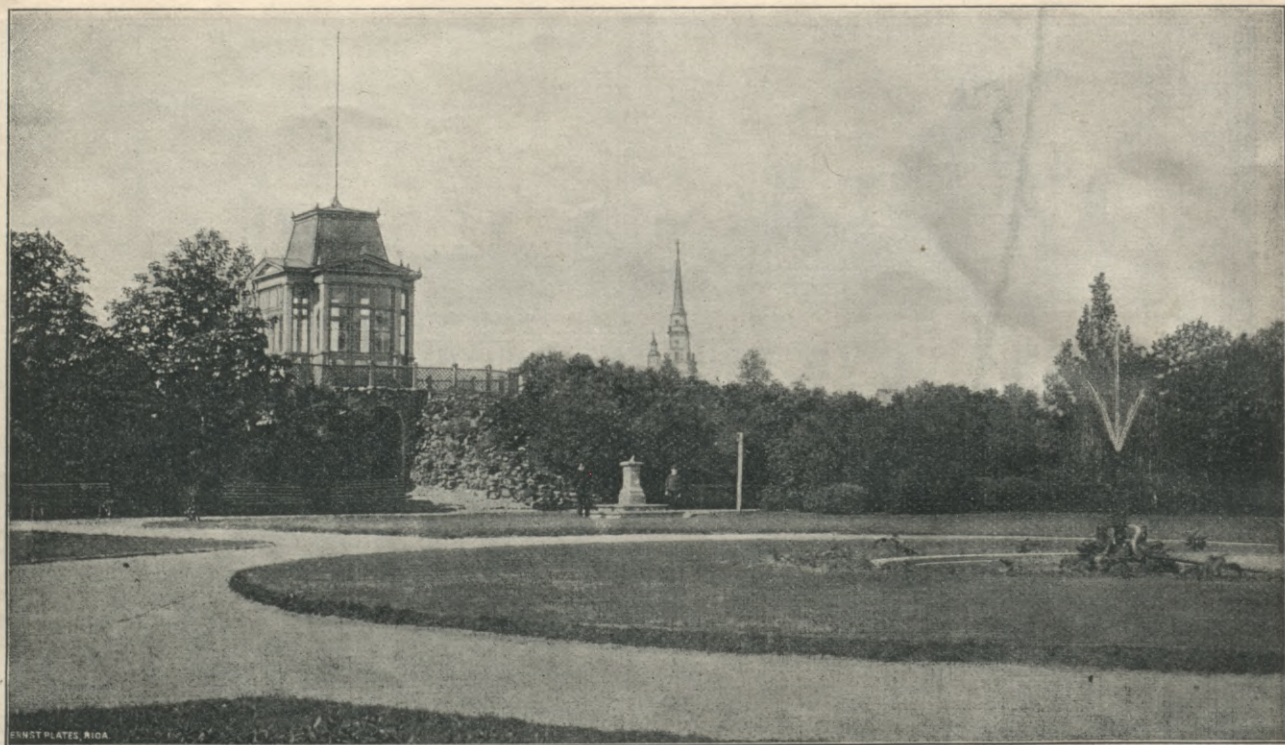


Фотографія К. Шульца въ Ригѣ.

Зданіе окружнаго суда

Извѣстія Эрнста Платеса въ Ригѣ.

противъ православнаго собора построено послѣ введенія въ 1889 г. въ Прибалтійскихъ губерніяхъ новаго порядка судопроизводства въ самомъ обыкновенномъ стилѣ. Рядомъ съ нимъ, раздѣляемый только узкимъ проходомъ, лежитъ домъ мирового съѣзда. Съ боку прилегаютъ маленькій Верманскій садъ съ хорошей рестораціей. Посреди этого сада возвышается простой памятникъ, воздвигнутый въ 1851 г. въ память маркиза Паулуччи, на желѣзной плитѣ вставленной въ гранитный обелискъ, начечены слова: „23-го октября 1812 г.“ по нѣмцки и по русски, это день прибытія Паулуччи въ Ригу.



Фотографія К. Шульца въ Ригѣ.

Стрѣлковый садъ.

Автоинія Эрнста Платеса въ Ригѣ.

Черезъ посредство генерала Тотлебена и съ разрѣшенія генераль-губернатора князя Суворова стрѣлковое общество получило въ 1863 г., сначала только для дароваго пользованія, мѣсто на Николаевской улицѣ, принадлежащее раньше цитадели. Но это составляло только часть теперешняго стрѣлковаго сада; верхняя часть этого пространства была приобрѣтена городомъ уже раньше, какъ складочное мѣсто, но въ Юлѣ 1863 г. уступлена имъ стрѣлковому обществу. Императоръ Александръ II, въ бытность свою въ Ригѣ, въ Юнѣ 1867 г. посѣтилъ стрѣлковый садъ, посадилъ здѣсь дубъ и предоставилъ потомъ обществу черезъ дарственную записку отъ 22-го Юня 1867 г. всю площадь въ собственность. Въ настоящее время все обширное пространство превратилось въ прекрасный садъ. Лѣтомъ нѣсколько разъ въ недѣлю здѣсь играетъ оркестръ, но входъ разрѣшается только членамъ (также и лѣтнимъ членамъ).



Фотографія К. Шульца въ Ригѣ.

Домъ стрѣлковаго общества.

Автоминія Эрнста Платеса въ Ригѣ.

Рижское стрѣлковое общество основано только въ 1859 г., такъ какъ средневѣковыя стрѣлковыя общества рижскихъ горожанъ не сохранились. Вначалѣ общество имѣло свое помѣщеніе по ту сторону Двины на мызѣ Ливенгофъ, но уже въ 1860 г. оно построило себѣ домъ на Петербургскомъ форштадтѣ въ концѣ Николаевской улицы. Вскорѣ и здѣсь не хватило мѣста; общество приобрѣло въ 1863 г. теперешній участокъ (ср. замѣтки при стрѣлковомъ саду) и здѣсь построило себѣ новый домъ, освященный въ Ноябрь 1865 г. въ присутствіи генераль-губернатора графа Шувалова. Въ 1873 г. часть дома сгорѣла и на этомъ мѣстѣ потомъ выстроили новое зданіе съ большой залой, которая часто употребляется для баловъ и собраній. За домомъ, по лѣвую сторону картины, находится мѣсто для стрѣльбы, гдѣ лѣтомъ ежедневно упражняются въ стрѣльбѣ.



Фотографія Э. фонъ Эггерта въ Ригѣ.

Таможня,

Автомобиль Эрнста Платеса въ Ригѣ.

на самой набережной Двины передъ окруженной желѣзной рѣшеткой таможенной пристанью. Простое зданіе это, съ башнеобразной надстройкой, было построено не полныхъ два десятка лѣтъ тому назадъ. До того времени таможня находилась напротивъ биржи, тамъ, гдѣ теперь громадный домъ рижскаго биржеваго банка. Съ правой стороны таможни, по ту сторону Николаевской улицы, находится замокъ.



Городское Реальное училище

у Николаевского моста обязано своимъ основаніемъ епископу д-ру Пелхау; по его совѣту въ 1869 г. подали проектъ попечителю; но Высочайшее разрѣшеніе на открытіе сперва 4-хъ — а впоследствии 6-ти класснаго училища послѣдовало только въ 1873 г. Вскорѣ понадобилось собственное зданіе и въ 1876—79 г. г. по плану городского архитектора Фелско оно было построено и 21-го января 1879 г. освящено подъ училище.



Городское женское 6-ти классное училище

у Николаевского моста, напротивъ городского Реальнаго. Постройка собственнаго дома для этого существующаго съ 1805 г. училища имѣлась въ виду уже въ 1875 г., но началась она только въ 1881 г. по плану, начерченному городскимъ архитекторомъ Фелско и передѣланному впоследствии городскимъ архитекторомъ Шмеллингъ, въ стилѣ возрожденія, съ красивымъ фасадомъ и выступающимъ изъ-за боковыхъ флигелей центральнымъ корпусомъ. Окончена она была въ 1884 г.



Городская сберегательная касса.

Основанный в 1851 г. старшиной Большой гильдии Клаусомъ Кемпе Сиротский домъ подвергался разнымъ перестройкамъ. Послѣ перенесенія городского заведенія для сиротъ въ Торенсбергъ въ 1891 г., зданіе перестроили подѣ городскую сберегательную кассу. Последняя эта перестройка была въ готическомъ стилѣ.



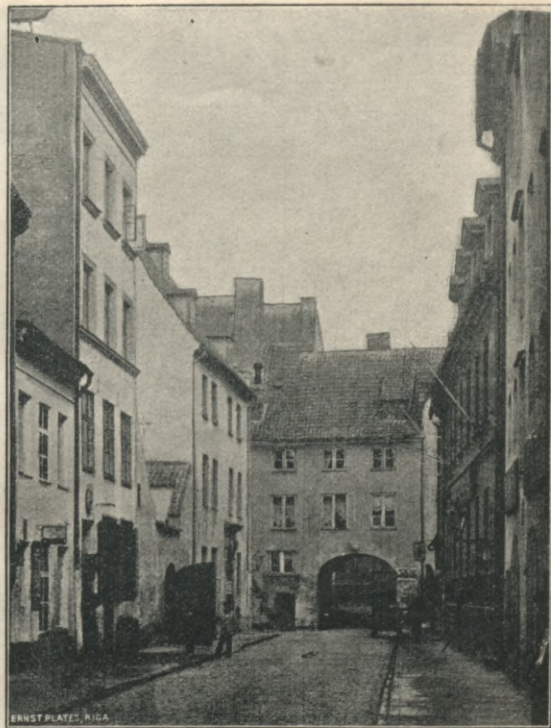
Памятникъ Гердера.

Въ юго-восточной части Домской площади, въ память знаменитаго поэта, который провелъ лучшіе годы своей жизни, отъ 1764—69, въ Ригѣ, въ 1864 г. былъ воздвигнутъ памятникъ. (Подражаніе Шаллерскому бюсту Гердера въ Веймарѣ). Гердеръ исполнялъ здѣсь должности учителя при Рижскомъ училищѣ, пастора при Гертрудинской церкви и городского бібліотекаря. Домъ, въ которомъ онъ жилъ въ то время, находится напротивъ памятника и на немъ видна памятная плита.



Видь на малюю Замбовую ул.

со стороны площади передь церковью св. Якова. Одинъ изъ двухъ расположенныхъ фронтономъ къ улицѣ домовъ имѣетъ надъ входомъ гербъ, надпись: „Soli Deo gloria“ и годъ 1746, а на другомъ, поперекъ фронтона, написано желѣзными цифрами число 1646; чугуный флюгеръ послѣдняго дома находится теперь въ Домскомъ музеѣ.



Видь на Пивоваренную ул.,

которая выходитъ на Башенную улицу, черезъ старья, покрытыя теперь домомъ, ворота, составляющія остатокъ прежняго внутренняго городскаго вала. Клинчатые камни этихъ воротъ украшены львиными головами, а на одномъ изъ нихъ со стороны Башенной улицы написано годъ 1698.

34



ERNST PLATES, RIGA

Фотографія Э. фонъ Эггерта въ Ригѣ.

Царскій садъ.

Автоминія Эрнста Ллатеса въ Ригѣ.

Этотъ садъ обязанъ своимъ основаніемъ императору Петру Великому, который лично принялъ живое участіе въ начертаніи плана и въ выполненіи первыхъ работъ; это такъ сказать твореніе Петра. Собственноручно онъ посадилъ здѣсь вязъ, на которомъ генераль-губернаторъ маркизъ Пауллуччи велѣлъ придѣлать памятную надпись.



Фотографія К. Шульца въ Ригѣ.

Царскій садъ.

Лѣтотипія Эрнста Платеса въ Ригѣ.

Особенно замѣчательна широкая и высокая липовая аллея, которая ведетъ отъ главнаго входа къ рестораціи, аллея, рѣдкая по своей красотѣ. На томъ мѣстѣ, гдѣ теперь находится ресторація, Петръ Великій построилъ себѣ лѣтній дворецъ, который впоследствии служилъ генераль-губернаторамъ лѣтнимъ помѣщеніемъ. Въ теплое время года здѣсь по вечерамъ, въ послѣднее время подъ крытымъ круглымъ зданіемъ, бывають концерты и представленія.

176



Фотография Э. фонъ Эггерта въ Ригѣ.

Желѣзнодорожный мостъ.

Автомобиль Эрнста Платеса въ Ригѣ.

Послѣ открытія Риго-Двинской желѣзной дороги въ началѣ шестидесятыхъ годовъ былъ поднятъ и вопросъ о наведеніи моста черезъ Двину. Въ 1870 г. послѣдовало Высочайшее разрѣшеніе на возведеніе моста и постройку Вольдерааской дороги. Сравнительно въ короткое время, съ мая 1871 до октября 1872 г. мостъ былъ оконченъ. Известковый камень для работъ подъ водою добывался въ Кирхгольмѣ, Даленѣ и Юнгфернгофѣ, гранитныя плиты для обшивки столбовъ получались уже воздѣльными изъ Стокгольма и Карлскроны, все желѣзо для надстройки — изъ Англии. Планы были составлены инженерами-полковниками братьями фонъ Струве, а руководство работой было въ рукахъ инженера Г. Зингле. 15 октября 1872 г. первый локомотивъ проѣхалъ по новому мосту, имѣющему въ длину 350 футовъ.



Фотографія К. Шульца въ Ригѣ.

Взморье.

Автошпія Эрста Платеса въ Ригѣ.

Въ протяженіи около 12 верстъ тянется длиннымъ непрерывнымъ рядомъ рижское взморье, отдѣленное отъ моря цѣпью низкихъ обросшихъ соснами дюнь, а съ другой стороны ограниченное курляндскою рѣкою Аа: Булленъ, Бильдерлинггофъ, Эдинбургъ, Маюренгофъ, Дуббельтъ, Карлсбадъ, Ассернъ, Каугернъ. Мѣстоположеніемъ своимъ и чистымъ мягкимъ воздухомъ взморье давно уже имѣло для Рижанъ большое значеніе, какъ мѣсто лѣтняго отдыха, въ 20-хъ годахъ началось заселеніе этихъ мѣстъ. Но только послѣ открытія пароходства въ 40-хъ годахъ, а потомъ и желѣзной дороги оно стало многочисленнѣе, въ послѣдніе же время, послѣ того какъ расширились и улучшились лечебныя заведенія и кушальни, число дачниковъ часто доходило до 60000. Главными центрами служатъ Маюренгофъ и Дуббельтъ, гдѣ дачники находятъ и разныя развлечения.



Фотографія Э. фонъ Эггерта въ Ригѣ.

Кургаузъ въ Дуббельнѣ.

Автотипія Эрнста Платеса въ Ригѣ.

Дуббельнѣ самое населенное мѣсто на Рижскомъ взморьѣ. Въ паркѣ доходящемъ до самаго моря, находится кургаузъ, красивое, довольно большое зданіе. Оно имѣетъ хорошую ресторацію, комнаты для прѣзжихъ, читальню, карточную, залу для театра и для баловъ, которые бывають нѣсколько разъ въ теченіи лѣта и т. д. Къ нему принадлежатъ еще 4 дачи — особняки. Во время сезона здѣсь играетъ два раза въ день оркестръ въ находящемся сирава на картинѣ павильонѣ.



Фотографія Э. фонъ Эггерта въ Ригѣ.

Кеммернъ.

Лѣтотипія Эрста Платеса въ Рувѣ.

Цѣлительное дѣйствіе сѣрныхъ источниковъ въ Кеммернѣ сдѣлалось болѣе извѣстнымъ только въ 20-хъ годахъ XIX столѣтія, но уже въ старія времена туземные обитатели употребляли воды „священнаго источника“ противъ всякихъ болѣзней. Въ настоящее время Кеммернъ одно изъ наиболѣе посѣщаемыхъ купальныхъ мѣстъ русскаго государства. Сезонъ продолжается съ 20-го мая по 20-ое августа. Въ пяти верстахъ отъ моря, съ обширнымъ паркомъ, лиственничнымъ лѣсомъ съ богатой и роскошной растительностью, Кеммернъ доставляетъ пріятнымъ извѣстнымъ комфортомъ, какъ своими купальнями, такъ и мѣстомъ для отдыха. Кургаузъ имѣетъ большую ресторацію и садъ, въ которомъ отъ 6—9 часовъ вечера играетъ оркестръ. Въ „Эрмитажѣ“, расположенномъ въ лѣсу на красивомъ дугу, гуляющіе находятъ хорошій ресторанъ.



Фотографія Э. фонъ Эггера въ Ригѣ.

ЗАМОКЪ ЗЕГЕВОЛЬДЪ.

Автоминія Эрнста Ллатеса въ Ригѣ.

Новый каменный господскій домъ лежитъ въ форбургѣ стараго замка Зегевольдъ, напротивъ моста и внутреннихъ воротъ, на томъ мѣстѣ, гдѣ въ XVII в. стоялъ старый деревянный домъ. Послѣ того какъ Лифляндія потеряла свою самостоятельность, замокъ и вся земля его въ 1562 г. достались Польшѣ, которая здѣсь устроила староство. Король шведскій, Густавъ Адольфъ, отдалъ его подъ аренду полковнику Якову де ла Гарди, который бывало здѣсь и жилъ. Въ 1625 г. оно было подарено канцлеру Гавриилу Оксенстиерна и оставалось въ рукахъ этого семейства до редукиці, вслѣдствіе которой оно досталось казнѣ. Впослѣдствіи въ 1737 г. Императрица Анна пожаловала его генераль-фельдмаршалу графу Ласси. Съ тѣхъ поръ оно постоянно находилось въ частныхъ рукахъ: графскаго дома Ласси, Вроунъ, фонъ Боргъ, а въ настоящее время принадлежитъ князю Кропоткину.



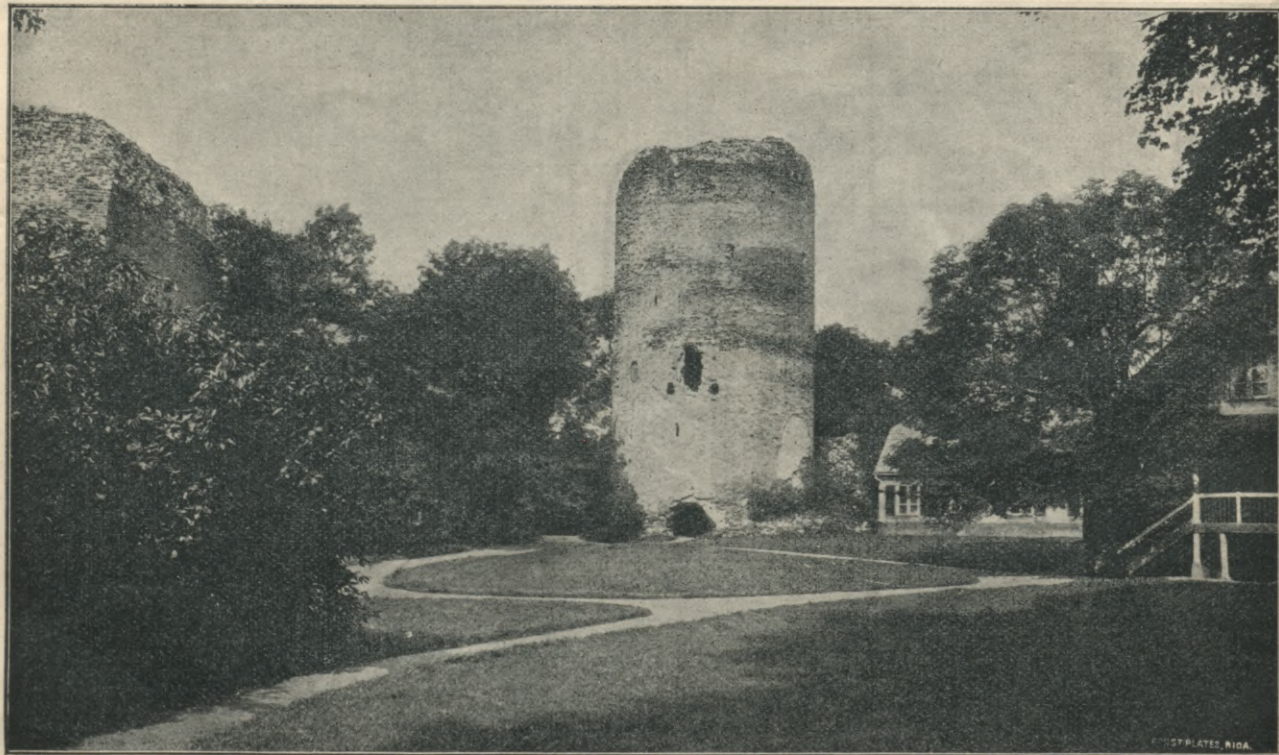
Фотографія Э. фонъ Эггерта въ Ригѣ.

Развалины замка Зегевоельдъ.

Автотипія Эрнста Ллатеса въ Ригѣ.

Вблизи Заттезеле, крѣпости принадлежащей предводителю Лявовъ, Дабролю, остатки которой видны въ настоящее время въ такъ называемомъ „шандѣ Лявовъ“, магистръ Ордена Венно Зегевоельдъ, между 1207 и 1209 г., построилъ въ Ригѣ первый замокъ меченосцевъ. До 1432 г. Зегевоельдъ былъ командорствомъ Ордена, потомъ онъ сдѣлался резиденціей ландмаршала, предводителя рыцарей Ордена во время войны. Разореніе замка произошло должно быть въ первой четверти XVII столѣтія, если оно уже не началось во время войны противъ царя Іоанна Грознаго. До нашего времени сохранились небольшіе остатки. Башня справа представляетъ ворота форбурга, шириною въ 35 фут., на которыхъ въ новѣйшее время придѣланъ гербъ графовъ фонъ Боргъ, прежнихъ владѣльцевъ Зегевоельда. Слѣва видны развалины главнаго зданія, высокая стѣна конвенціоннаго дома съ широкимъ отверстіемъ для воротъ.

42



Фотографія з. фонъ Эггерта въ Ригѣ.

Трейденъ.

Автотипія Эрнста Платеса въ Ригѣ.

Въ началѣ XIII столѣтія на Карловой горѣ вблизи теперешняго Трейдена, находился „Большой замокъ“ предводителя Ливовъ Каупо, именованный по просту „Замокъ Торейдовъ“. Онъ былъ разрушенъ въ 1202 г. и вмѣсто него рядомъ построенъ въ 1214 г. замокъ „Фределандъ“, названный потомъ старымъ именемъ Торейдой или Трейденъ. До уничтоженія Ордена Трейденъ оставался въ рукахъ Рижскихъ епископовъ и архіепископовъ; въ 1566 г. онъ былъ переданъ ливонскому дворянству для содержанія ландгерихта, но вскорѣ послѣ этого опять конфискованъ Польшею. Густавъ Адольфъ подарилъ его Стіеркиельду, который продалъ его въ 1652 г. ландрату Будбергу. Въ 1818 г. онъ принадлежитъ къ владѣніямъ семейства Кампенгаузенъ. Въ военное время замокъ этотъ имѣлъ большое значеніе, въ послѣдній разъ онъ упоминается въ 1653 г. Въ постройкѣ онъ напоминаетъ Вартбургъ при Эйзенахѣ. Развалины башни послѣднее, что сохранилось до нашего времени отъ бурнаго прошлаго гордаго замка.



Фотографія Э. фонъ Эггерта въ Ригѣ.

Кремонь.

Абтотипія Эрнста Платеса въ Ригѣ.

Вблизи Куббевеле, разрушенной въ началѣ XIII в. ливонской крѣпости (на теперешнемъ Пилскалнѣ), въ началѣ 1225 г. архіепископъ Альбертъ Зюрберъ построилъ замокъ Кремонь. До преобразованія архіепископства въ свѣтское владѣніе въ 1566 г. Кремонь оставался во владѣніи пробста соборной церкви и Рижскаго капитула. Во времена польскаго владѣчества онъ сдѣлался староствомъ, и, временно, принадлежалъ канцлеру Вертраму Голтшуръ. Король Густавъ Адольфъ подарилъ его въ 1623 г. канцлеру Гавриилу Оксенстиерну. Конфискованный послѣ редукии, онъ, въ 1726 г., перешелъ во владѣніе капитана К. фонъ Гелмерсена, а при его потомкахъ въ 1817 г. въ руки Князей Ливенъ. Замокъ должно быть уже въ XIII в. пришелъ въ упадокъ, въ настоящее время сохранились только еще нѣкоторыя стѣны. Красивыя дорожки для гулянья вокругъ развалинъ устроены княземъ Павломъ Ливенъ лѣтомъ 1854 г.

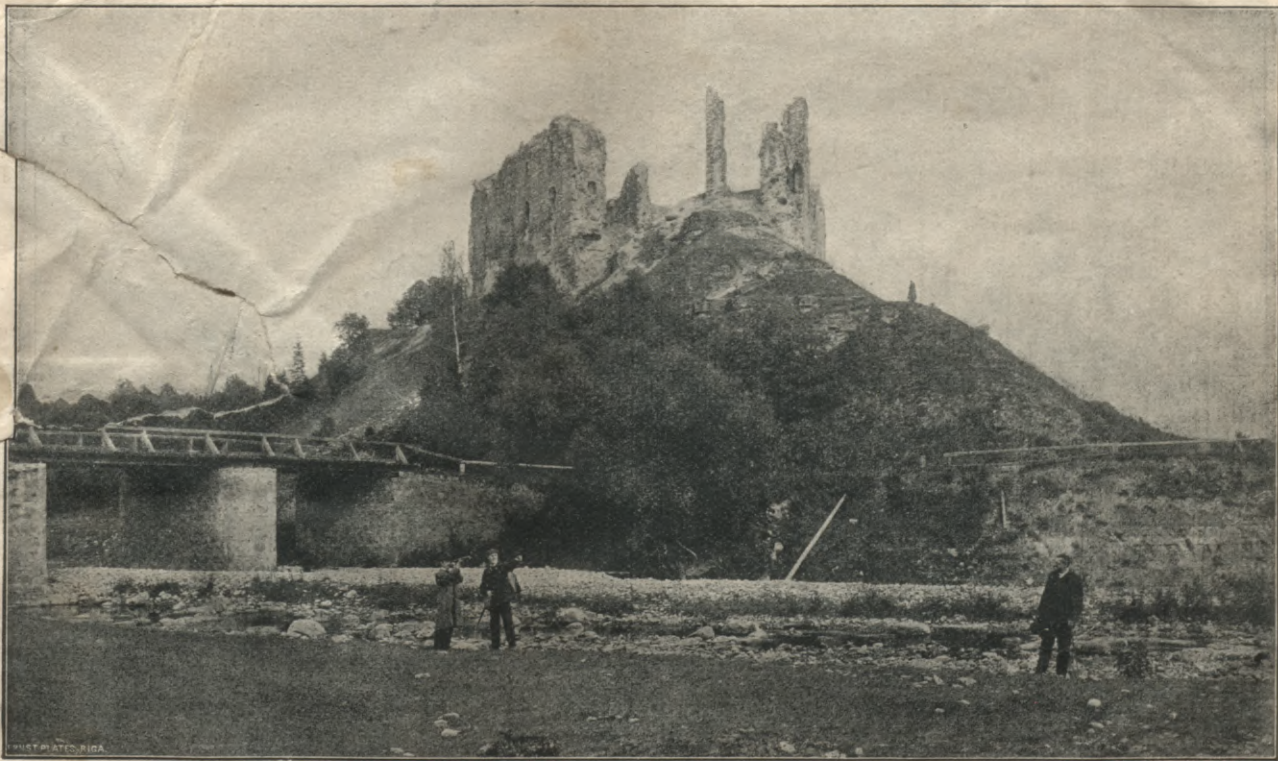


Фотографія Э. фонъ Эггерта въ Ригѣ.

Гутманская пещера.

Абстипція Эрнста Платеса въ Ригѣ.

Вблизи Трейдена въ скалѣ изъ краснаго песчаника подъ Карловой горой находится пещера, шириною въ 35 и глубиною въ 50 ф., первоначально промытая вытекающимъ изъ нея, почитаемымъ Ливами чудотворнымъ источникомъ, а впоследствии расширенная человѣческими руками. Стѣны до самаго верха покрыты частью очень старыми надписями: „Lucy James 1617“ одна изъ самыхъ старыхъ; въ 1812 г. была еще видна надпись 1564 г. Немного выше, надъ большою, лежитъ маленькая пещера, которая была мѣстомъ трагическаго, преданіемъ разукрашеннаго событія, происшедшаго въ началѣ XVII в.: Май, молодая невеста, здѣсь была убита. Чтобы спасти св.ю честь, она предложила нападающему на нее свой платочекъ, который будто бы дѣлалъ неуязвимымъ; опытъ показалъ, что онъ не имѣлъ волшебную силу. Май это знала.



Фотографія Эрнста Ллатеса въ Ригѣ.

Кокенгузенъ.

Автоминія Эрнста Ллатеса въ Ригѣ.

Замокъ построенъ въ 1210 г. епископомъ Альбертомъ. Кокенгузенъ долго принадлежалъ семейству Тизенгаузенъ, а съ 1397 г. онъ сдѣлался архіепископскимъ владѣніемъ. Въ борьбѣ Ордена съ архіепископомъ онъ былъ сожженъ въ 1479 г., а въ 1577 г. разрушенъ Русскими. Въ 1601 г. здѣсь произошла битва между Шведами и Поляками, въ 1628 г. завладѣли имъ Шведы, въ 1656 — Русскіе, въ 1700 — Саксонцы, которые взорвали его въ 1701 г. Съ тѣхъ поръ замокъ превратился въ развалину. Во время польскаго владычества онъ былъ старостомъ; въ 1643 г. королева Христина подарила его Генриху Кронштерну. Конфискованный послѣ редукиці онъ только въ 1744 г. перешелъ опять въ частныя руки. Съ 1870 г. онъ составляетъ собственность семейства фонъ Левенстернъ. При замкѣ въ прежнее время находился городокъ, который существовалъ уже до прибытія нѣмцевъ (Кукайность); только во время войны въ среднѣ VII столѣтія онъ былъ совершенно разрушенъ.

B
91 (AP)



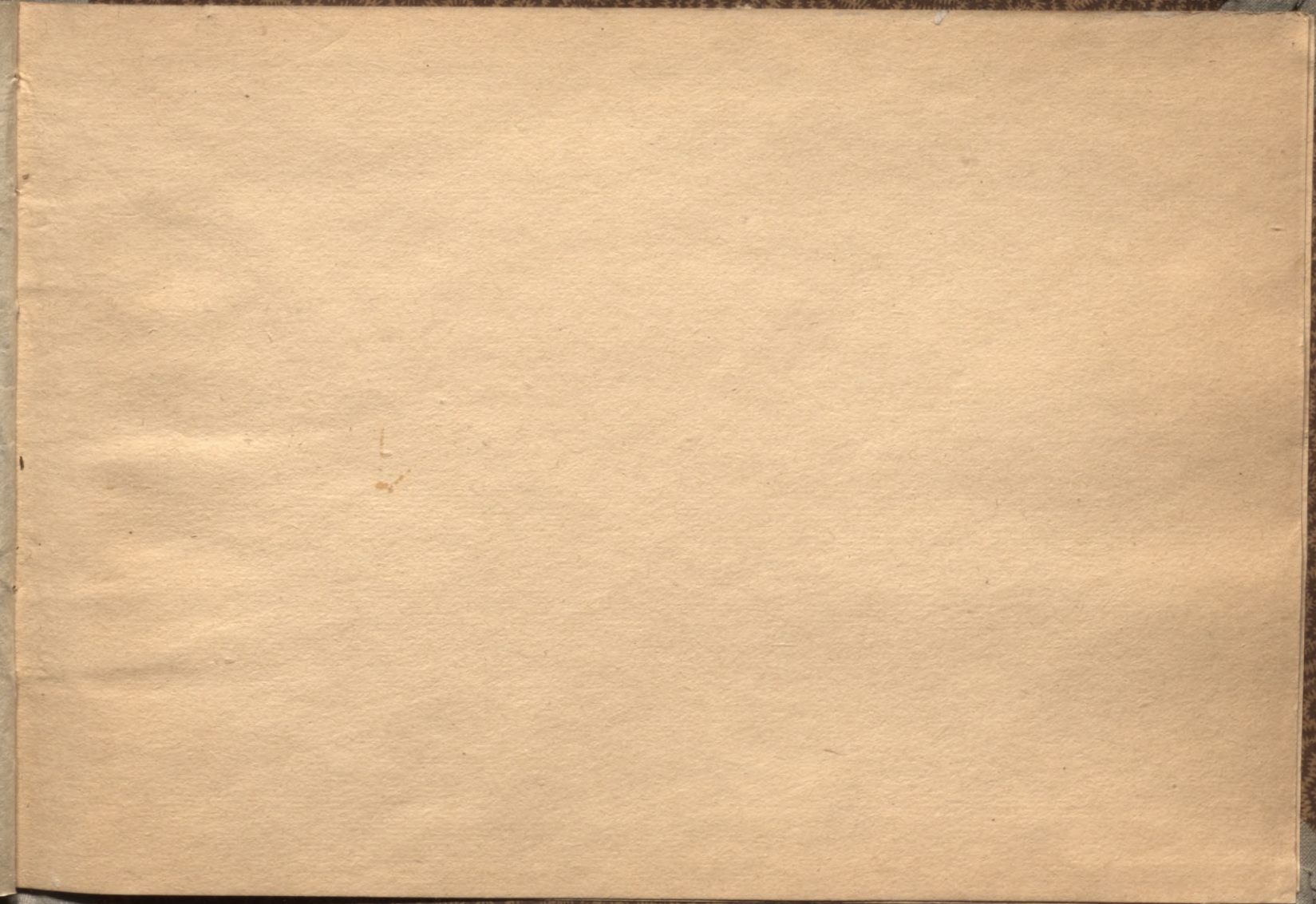
5-507

Фотография Э. фон Эггера в Ригѣ.

Руно.

Литография Эрнста Ллатеса в Ригѣ.

В самой серединѣ рижскаго залива, вдали отъ свѣта, лежитъ маленькій островъ Руно. Онъ славится обильной и здоровой породой людей, шведской національности, большую часть рыбаковъ и охотниковъ за тюленями, съ женщинами и дѣтьми не болѣе 250 душъ. Вѣками, какъ доказано, съ 1341 г. островъ обитаемъ шведами. До 1666 г. онъ принадлежалъ къ Курляндии, а до 1644 г. принадлежалъ Лифляндии (Швеція), и съ 1713 г. къ Россіи. Въ срединѣ острова находится простая деревянная, построенная въ 1644 г. Магдалиненская церковь, въ маленькихъ окнахъ которой старая разрасованная стекла, въ оловянной оправѣ. Здѣсь висѣлъ, должно быть съ 1615 г., большой рисованный масляными красками портретъ герцога Вильгельма Курляндскаго (теперь въ Домскомъ музее) и висятъ и теперь еще гербы его и его супруги, бранденбургской принцессы Софіи. — Обыкновенно одинъ разъ въ годъ, весной, жители Руно на своихъ маленькихъ корабляхъ привозятъ въ Ригу свои продукты.





LATVIJAS NACIONĀLĀ BIBLIOTĒKA



0309044384