

Swehtās saules

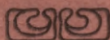
jeb

Salweju spehki

zilweku muhscha pagarināšanai.

Motto:

Cur moritur homo, cui crescit Salvia in horto?
(Kā zilvēts tāš var miri, tam salvējās aug dāršā)



Daschi selta weselibas padomi.

(Is 6. u 7. Mosus grahmatas.)

Maksā 10 kap.
25 kap.

Rigā, 1910. g.
„Talisimāna“ apgahdiba.

1307
apst.

Gerda

IXC

~~63
1437~~ I.

Swehtās šahles

63
1437 jeb:

Salweju špehki

zilweku muhīcha pagarināšanai.

Motto:

Cur moritur homo, cui creszēt
Salvia in horto?
(Kā zilweks taš var mirt, kam
šalwejas aug dahrsā).

II.

Dasht ūelta wešlības padomi.

(Ņi 6-7 Molus grahmatas).

Makia 40 kap. **25 kap.**

Rigā, 1910. g.
Tališmana apgahdibā.

633.88

Jan. 60 ✓

1453

L. V. B.
 № In. 25548.

Jan. 84

28

0809069103



Trufats pee J. Aruhmina, Riga, Suvorova eelā Nr. 44.

II

Dabūt lēta veļēlības padoml.

(31 6 - 1 Molus (matotas))



Riga, 1910. g.
 Zālīnans apdzīva

Salweju ſpehki.

Rahds ſtipras dabas ſirmgalwis, kura dſihwes ſpehki un prahts nebija ne druſku ma ſina juſchees, man ſtabſtija, ka winam par to ejot japateizotees weenigi jalwejam. Winſch iſſmeħja toſ, ſawus kaiminus, kura tas lika ſawam ſeeram klabt un toſ, kura tas leetoja ka tehju, winſch noſauza par weenpuſigeem. Winſch tas leetojot ſawadaki; ka? tas winam ween ejot ſinans.

Es icho noſtabſtu patureju ſawa atminā, un tas man lika atgahdatees to leelo ſlawas dſeejmu, kas tika ſkandinata ſalwejai; un kaut ta tik leelus brihnumus darot, ta tik maj ejot leetojchanā.

Ja ſalwejas, kaut ari tikai druſku, ſpehji zilweta muħſeħu pagarinat, tad jau loti daudſ no tam atkarajas, un muħſu neatleekamais uſdewums ir uſ to weħrit ſawas azis.

Ja zaur winam war tikai tikdaudſ eeguht, ka aiſſneegt pee pilaſ atminas un prahtam nenotrulinajotees to dſihwes ilgumu, kas mums no dabas uolemts, ka tas bija ar icho ſirmgalwi, tad ta jau buħtu tahda ſinaſchanu ſkola, preeħſch kuras wiſam zitam ſinaſchanam buħtu japaleek ſahaus.

Ta ween rahdas, ka wezee kaudis, derigās leetas, ir bijuſchi par mums gudrafi; kaut gan tee ſpekulatiwās ſinaſchanas nepajina — tomehr ſalweju ſpehju tee ir paſimuiſchi, un kas ſtarplaiķā, kas atrodas ſtarp wimeem un mums ir lihdi ar zitam derigam leetam gabjuſchas paſuſchanā. Tadeħt nemot weħrā icho apſtabħli, iħi leeta, maſakais, pelna, ka tai pakat peħta, lai panahktu ſkaidribu, un es zeru, ka to ne- tures par neeka leetu, ja es weĶā ſirmgalwja noſtabſtam ſee- doju daſchur loħini.

Tās nāw nekahdas nepamatotas domas, ka dšihwibu war pagarinat. Deenu deenā war redset, ka zaur nekahrtigu, šlīktu dšihwi dšihwiba teef pahšinata un tadehš no tam ar pilnu teefibu war šlehgt, ka zaur kahrtigaku, labaku dšihwita war tiht pagarinata. Un kas wehl no dauds leelaka swara, ir tas, ka war panahst to, ka sawas wezuma deenas war pawadit ar jautru, preezigu garu, pee tam buhdams šweiks un wefels.

Tās domas, zilweku šcheit padarit par nemirštigu, ir aplamas un weltigas, jo tās ir pret dabas likumeem un Deewa nodomu. Tihri jataunas, ka kahdam jel maš šchis domas wareja eenahst prahtā, un ka ir bijušchi laudis, kas wehlejušchees to ari iswest un tee ir bijušchi pasaules gudree un kimiti. Nāw nemas par škarbu teikts, ja šaka: ka pirmee ir bijušchi aitas galwas un pehdejee krahpneeki un meli. Un kaut gan negribet mirt ir nejehdšiga kahroschana, tomehr no nahwes uf laizinu iswairitees, nāw ne mukšigi nedš nošodošchi. Loti zeentjameem wihreem šchis domas ir galwā eenahkuščas, un dašchi leelakee gari to ari ir mehginujušchi panahst. Un ja wini tomehr sawu wehlešchanos nāw panahkušchi, tad ar pilnu teefibu war teikt, ka wini tiht nāw atradušchi pareisos lihdsjektus, un ne, ka wini kaut ko neešpehjamu buhtu kahrojušchi. Wini tos mekleja dabas retajās un dahrgakajās leetās, it ka daba tos tur buhtu nošlehpufi. Bet daba daudškahrtigi, pa leelakai datai ir peerahdijuš, ka wina sawus leelakoš špehtus ir eelehjuš wifееem pee-eetamās leetās, un ne dahrgakmenos, kas reteem pee-eetami. Ir mehginats dšihwibas pagarinaschanas lihdsjektus atrašt tahdās leetās, kas pehž sawas dabas ir ilgi špehšigās dšihwot, it ka ar to waretu palihdsjet zilweka kermenim.

Tiht dauds ir šinams, ka dšihwiba kaujas pagarinates, un ka pee tam ari sawu daku war darit

jahtu mahlla, resp. dfeedneeziha. Bet ichis
sahles naw meklejamas ne feltâ ne dahrgakmenos. Raut gan
teem wihreem, kas mums to eeteiza, mehs esam daudj
godbijibas parahda. Pehrles ir pehrles un winam naw wairat
špehka kâ gleemesim, no ka tās zehlušchās, un ja ari ņma-
ragdam dašcha špehja peemistu, tomehr ir ņinams, ka tas ņewi
ņatur waru (laparu) un pehdejais ir tas, kas dod tam krahsu,
bet waršch, kad to kâ sahles grib leetot, ir kaitigš. Bezeors,
kasu pehrle, ir tikpat nezeeniga leeta kâ gleemeschu pehrle.
Žiti dahrgakmeni, neņtatotees uš ņaweem daudjapņološcheem
wahrdeem un dahrgajam zenam war dot tikpat maš labuma,
ji ņmaragds jeb ņaņirs ir kaitigi. Winau dakas ir tik zeešchi
weena ar otru ņaistitas, ka tas mašumišch, kas teem peemiht,
neko nešpehji panahht. Katrs prahtigs žilweks, ja kahds tam
ņtahstis, ka winšch ņawa muhscha ilgumam war pateiktees
weenigi dahrgakmeneem, resp. dahrgakminu sahku špehjai, tik-
pat maš tizēs, ka wežâ Bootius ņtahstam, kurušch apgalwoja, ka
winšch krihtot tik tadehš kaklu ne-efot laužis, ka winšch uš
pirksta nešņajis gređņenu, kam bijis cešchâ weens no dahrg-
akmeneem.

Ja ņawu muhschu grib pagarinat, tad tas ir jadara uš
ņtingra pamata, un tadehš par wišam leetam ir jagreesh
wehriha uš to, kas to paihšina, posta. Žilweka ņermens nes
ņewi ņcho poņtitaju; tas war paņtahwet tikai ņinamu laiku.
Žilweka meeša noleetojaš, beš ka tur waretu ko grošit. Bet
ja uš ņcho nodilšchanaš zehloni greesh wehribu, tad war
pehdejaš ņtundas atlikt uš wehlaiku laiku, un pataiņit tās
par panešamam.

Žilweks dšihwo, ja netrauzeti tam ašinis riņko. Wuhšu
špehki mašinajas lihdi ar ašins riņkošchanaš mašinašchanaš un
kad tās noņtahji riņkot, mehs mirstam. Žo wezumš tuwojaš,
jo mehs tuwojamees ņawas dšihwibas beigam, un katrâ we-
zumâ pašaudejam dašchus prahta un meešaš špehkus resp.
špehjaš.

Nahwei ir tuhftōsch durwis, pa furam wina muhs us-
 luhfo, tomehr tās durwis, zaur furam wina lehnam un lah-
 tigi mums tuwojas, ir pastahwigi walam. Praktu un atniam
 mehš mantojam zaur imadsenem, un lai tee buhtu pilnigi
 un spehtu kā nahkas funkzionet, tad imadsenem pateesihā ir
 jabuht pilnigam un mihtam. Kad imadsenes masinajas jeb
 jazeete, ischubst, tad pee abeem ir manama atpakal eeschana,
 un pehdigi ta atnina, ka prahts galigi isbeidsas, kad imadse-
 nes jaruht un ischubst pawisam.

Birmajā dšihwes, laikā pulju dšihlas strahdā or leelu
 sparū un netrauzeti. Wina jaraušchanās dien ašinis or tahdu
 sparū us preešču, ka tās nokuhst wismasafajos ašins, trau-
 zinos, beš kahdeem kawekteem, dodamas pehz tam jirdij,
 dšihwibas awotam un sehdeklim brijwas telpas, lai ašinis tur
 atkal waretu eetezet. Dīl ilgi, kamehr schi kustiiba pareisi no-
 rit, tīl ilgi mehš dšihwojam un ešam wejeli.

Bet wezumš padara leelafos trautus zectus, un tās
 trauze ašinu kustibu. Ja spehts, kas ašinis us preešču dien
 ir wahjšch, tad ašinis dandj masajos trauzinos gala aisdan-
 bejas un zaur to wezeem laudim ir wahjšas un aukstas rofas
 un kahjšas. Siltums un laba bariba ir wineem jemiščki wa-
 jadsigi. Beidsot leelafec trauki paleef par faulseem, tee newar
 wairs ne jarantees, ne issteeptees, jirds wairs naw spehšiga
 tās ašinis jadsihl dšihlas, turas wina no ašins dšihlam us-
 nem; wina nostahj pufstet un lihdi ar to ari dšihwot. Tahda
 ir d a b i g a nahwe, beš slimibam. Da šringalwis mirk tikai
 aif wezuma. Da tad, ja zehlonus ishti šin, tad šin ari jeku,
 pa firru jaeet, lai wezumu aifawetu.

Tas pats ari atteežas nenostrihdami us dwehjeles speh-
 teem. Ja dšihwibu grib p a g a r i n a t tad j a i i t a r g ā s no
 leelafā, ašins trauki jazeetinaschanās. Lai tās nu atniam laba
 stahwollā usuretu, tad ir jaruhšejas, ka imadsenes neisichubtu
 un nejaruhtu. Mshju usmani b a s preeščuets ir g a i m ā
 z e l t s. Bet z i k t a b l u un or k a h d e e n lihdselkeem
 muhsu gala mehškis ir aifneedsams, n a w wehl ischirts.

Lai wezumā, kā jaunībā buhtu, veselš un saprāhtigs, ir jaruhpejās par to, ka ķermenis peh3 eespehjas wezumā, buhtu apmehram kā jaunībā; gluschi kā jaunībā, buht tam narw eespehjamš.

Darbs preekščlaifus padara wezu, un leelas, kai-ilibas, pahr mehribas un nejahtiba nowahjina un japoita imadsenes; tās padara, ka ķermena wahjibas wezumā ir dubulti jajuhtamaš. Da tad wišeeem teem, kuri wezi paliks, jeb par tahdeem grib tapt un pee tam buht mundri gara un wejeli meešā, wišeeem teem ir jawed, fahrtiga dšihwe. Tas lihdiēs wairaf, ka wišas jahles. Domehr mehs gribam paluhkot, ko preekšč tam war ari jahles darit.

Sahlem, kuras ipehtu kaut ko preekšč tam darit, waja-dsetu jaturet, schahdas ihpajchibas:

1. Winām jabuht tahdam ipehtam, kas ajiis dšihu gludi, weenmehrigi zaur majajeem ajiis trauzineem. Do leele trauki ahtraki nejaht zetet, pirms masee narw aisdambejušchees.

2. Winām wajaga jaturet mihsstinajošchus twaikus, kas tos traukus un ahdinās mihsstas tura, kur wimi eet zauri. Zaur to top, atfargata šinamu datu jazeetejchana, ka ari imadsenu jarufchana. Tam jabuht tahdam balsamam, kas narw zeets un jaušs jeb šwekains. Tam jabuht balsamam, kusch bej ka jatarsetu eespeetos eesichā, un reiš eespeedees atstahtu ilgu eespaidu.

3. Kas dšihwes garu usjautrinatu, usmudrinatu un liktu tam kustetes. Do tas praia rinkoščanu un imadsenu isplehichanu, un nekauj tam saplatt. Schai noluhkā teek eeteikts wišus un nošaukts par šimgalwju peemi. Domehr kas to eeteiz dšihwo šwechās semēs. Tas, ko mehs par wišnu jauzau narw wišus, un garigee dšehreeni, jeb ka nošauktee likeeri ir itin ari preteji mušju noluhkeem.

4. Tam jaapflušina un jaetir robeščās mušju kai-šlibas. Tas war notikt zaur jahlem, kas dšihwes gara gaitu wada. Un kas schai šinā mums war labaki pakalpot, ka tās

jahles, kas ſpehjt toš nomeerinat, kad tee par ſtraujeem,
 un uſmudin at, kad tee par kuh treem. Melahrtibas zelas
 tikpat labi no wixu kaiſlibu aukas, ka no wixu klufuma; un
 ſchahdu weenkahrſcha lihdslekta eeſpaidam ir jaſaſtahw eekſch
 tam, ka tas ſpehjt wixu kuſtibu kahrtigi noregulet. Breekſch
 tam, ar ahrſtu walodu runajot, ir wjadſigs mehrens uſbu-
 dinajums, lehns mihligs balsams, ſtiprinofchs un klufinofchs
 lihdslekliis. Gudratee rakſtneeki apgalwo, ka wiſas ſchis ihpa-
 ſchibas eſot ſalwejai. Ta tad mans wejis buhtu iſweh-
 lejees ihjto lihdslekli un zeku. Paluhkoſim to wixi wiſi no
 ſalwejas ſaka. Wixi wiſi weenbalſigi teiz, ka ta paga-
 rinot zilweku muhſchu, uſturot dwehſeles ſpehklus
 un labu atminu, un zaur ſawu patihkamo ſiltumu uſ-
 mudrinot, darot dſihwes ſpehjjigu un jauni-
 najot. Schahdus ſlawas laurus neſpehjt neweens jits
 ſtahds uſrahdit. Greeku ahrſti ſaka: ka wixas galwena ihpa-
 ſchiba eſot ta, ka wixi beſ kahda aſuma ſildot, un eſot
 noderiga ſmadjenem un patihkama mahgai. Wixi
 ſoti labi noderot pret katarchu, ſliktu ſagre-
 moſch anu un iſſauzot katreis mehrenu, bet ne par
 dandſleelu ehſtgribu; eſot deriga pret krampjeem,
 kurlumu un pret gihmja idiotiſko iſſkatu
 (gegen Blödigkeit des Geſichts) ka ari ſtiprinot ſapra-
 ſch anu. Wiſu to eewehrojot, tee noſauza ſalwejas par
 ſwehtajam ſahlem. Tahdi bija ſcho ſahku wiſpahrejee
 iſdaudſinatee ſpehli. Tahdu wixu ſpehju noſtahſtus mehs at-
 rodam wiſu ſemju un tautu labakajos rakſtneekos, kas
 rakſtijufchi par ſlimibam un ſahlem, un ne tikai kahdas atſe-
 wiſchlas ſemes rakſtneekos ween. Daba ik katram wixu
 derigumu ir mahzijufi, un wiſu zilweku weenbalſiga
 leeziba ir wixu wareno ſpehku peerahdijufi. Kur ween tik ſal-
 wejas aug, un tas noteek gandrihſ it wixur, tur wixu ſlawi
 no pat ſenlaikeem lihds pat muhju deenam ir
 wehldeefgan ſpoſcha. Pozektu trihzejchana,
 kura, kad ir ſoti ſtipra, padara wiſu lozekli neleetojamu, un

tas gandrihs leelakâ waj masakâ mehrâ ir pee wiseem wezeem laudim parasta, tika Simona Paula laitâ, pateesi ar salwcju isahrsteta. Bontius jala, ka Indija ar to teekot lozekku pamiršana (Lähmungen) ahrsteta. Metius atkal tadeht scho stahdu leeliski zildina, ka tas leelâ mehrâ pawezinot seewas auglibu. Un wehsture rahda ka winai ir tizis peeschkirts leels usdemums, masakais, tas ir skaidri kâ deena, ka schim stahdam ir tikufi peeschkirta wispahreja zeena un zildinaschana.. Jo daudsajos gadijumos, kad mehris egipteeschos pataisja semei dsiki sajuhtamus robus, tad katreis tika no schis gudras tautas pawehlets, ka lai katrs wihreetis un seeweete, bes isnehmuma, peeteekofchi leetotu salwejas, lai jo drihsak seme taptu atkal apdsihwota. Wifos laikos winu spehks ir eeteikts galwas un nerwu flimibâs; meegainibâ (Schlaffucht) un pamirumi ir ar tam sekmigi ahrsteti, ta ka tee wairs naw atfahrtojuschees.

Dâ ka tik daudsi un daschadi rakstneeki, tik isschlehdiga fahrtâ, wimu flawu pasaulei bij ispauduschi, tad ari naw ko brihnitees, ka schi stahda karstakee godinataji, peeschkihra tam tahdu nedfirdetu spehju, ka ar to warot isahrstet trakuma kaiti, un mukkeem atdot atkal winu sapraschannu, jeb atkal tuhstojocham reisem dsirdeja skandinot, wezo latinu pantiau: „Cur moriatur homo, cui Salvia crescit in horto?“ (Kâ zilweks tas war mirt, kam salwejas wehl dahrsâ?)

Dee ir pahrsiphletee zildinajumi, zaur kureem janatiks, gribedams scho stahdu zelt, to taisni pasemo.

Sinams, schee zildinajumi naw bes pamata, kaut gan tee tik mukliga fahrtâ teek preekschâ nesti.

Dâ, kâ mums wisas sinas ir preeksch azim, tad it labi war noskahrst un redset, kur pateesibai ir gals, un kur schas janatisma neaugliga rihziba. Das buhtu neprahctigi darits, ja pateeso gribetu pahrkleeget un atstah neeweehrotu, tik tadeht ween, ka janatims to sagrahbis jawas rolâs. Redfams ir, ko

prahitige rakstneeki no salvejas jata, un tadehl ir pamats tizet, ka tai pateesi ir tahda ipehja, kahda winai teel peeskhirta, Mehs ispehtim, ka ichis ipehts no winas, isdabujams, un ka wislabaki tas illetojamis. Mubju tehwi par pirmo punktu nawa ichautijnchees, bet otrajā deenichehl ir alojujchees.

Teika wineem apgalwoja, ka salwejam ichahdas ipehjas peeniht, un tizamee, kaut ari rupjee mahjturibas mahklas rakstneeki, winos icho tizibu pastiprinaja. Mubju tehwi icho itahdu illetoja dach-dachadi, gan pee jawas baribas, gan pee sahlem. Dee diehra to tehjas weeta un ehda ar jawu jeeru, un wimu neatleekamais peenahkums bija, maija mehnefi ehit to ni iweestmaifi. Ir wehl tagad dascha laba gimene us laufcem, kur ichis paradums teel uskatits ka iwehts peenuhkus. Gimny ar jemiichku ruhpihu, daschus gadus, us tam jawu uimanibu wehris, bet pateesibai par godu man jafaka, ka ichis gimenes nebija neso wejelakas par jaweem kaimineem, kuri tai pascha, gaisa dshwoja un weda tikpat kahrtigu dshwi, ka wini.

No ichs jazita waretu taitt pahragrosl ehdieenu, ka salwejai wepeeniht tai peeskhirtas un isdandinatats ipehjas. Domehr es to newaru darit, tadehl ka ja ari es atlaistii nost wiju laiku un wiju tantu weenhalfigi labo leezibu, mian wehl ari ir japeewed, ka es daschadas un ichit dshirdetas leetas pats eimur edsejis un dshirdejis, kuras mana, wehlodshwojochu wetscha leezibu apstiprina un tas ir tik pahrt ezizinojchais, ka tas usmani atstahja paleenta mu espaidu. Es atanzos us kahdu koti wezu jeeru no masas pilsehtinas Stangrund pee Peterborough's, kas bija tik weza, ka winas wezumadehl, ka pats wehl to dshirdeju, wina tika jautta un tureta par raganu. Wuas durwju preehcha bija ar umhra ichogu aprikots laukumis (dejuht olettis kwadratā) pilus ar salwejam. An ne tilai, ka wina ween to teiza, ne, to teiza ari fates tas weetas eedshwotajs, ka wina tik tadehl tik ilgi dshwojot. Nebij eespehjamis pilnigi

winas wezunu, ijjinat, tadeht, ka wira bija wezaka par baj-
nizas grahmatu. Tomehr ikkats atzerejas, ka wina jau no to
wezakeem; tifusi tureta par wezako seeweeti.

Peterboroughas galwenaja bahnija pa kreisi, tur ir ee-
tās, leelakaja daka, ir kahda wihra, aleina un kapa usraffis, kas
ejot bijis ichis weetas, kesteris un ja es neualdos, wina jauza
par Scarletu. Winich scho jawu amatu ispidijis, t i f i l g i,
ka winich, ka to kapa usraffis leezina, w i j u s, t u r e e n e s
e e d i h w o t a j a s, p a d i w i r e i j e m, p a l i h d j e j i s
a p b e d i t. Laiks, zif i l g i i h i t i, winich, dshwojis, n a w
atfihurets, tomehr winich tifa wa iraf, ka no weenas paandies us-
ikatis par b r i h n u m u, kas dshwo. Dr. L e e l s, eemeils, scho
g a r o, m u h i c h u, p e e r a f f i t u s, i a l w e j u k o n t a. Ja, es at-
zeros, ka es sawa jauniba tiku pee tureenes, kapehtas redsejis
femes gabalinu, tur toreis pee dselsu sehtas wehl atradas kahda
osola koka sola atleekas, kas tika nosaukta par ichi weza wihra
gultu. Teel itahstits, ka winich sawa muhscha pehdejos gadus
us scho solu zauram deenam gulejis. Toreis tur it wifur at-
rada un warbuht, ari wehl tagad tur atrod, daschus, wezus
i a l w e j u un ruhtu fruhmus, kas tur juku jufam tikuchas
audsinatas, un no kureem, pehz wifam sihmem ipreeschot, winich
bij mahzejis jew pagatawot dshreemu. Daschi landis wehl
atzerejas to latinu teibunu, to winich beeschi leetojis, un turu
laimam winich, bij eemahziies, no ichas, bahnizas mahzitaja;
„Salvia, cum Ruta, facient tibi pocula tuta“ (No salwejas
un ritas war pagatawot weseligu, dshreemu.) Leetas, kuras
jauniba, ir redsejis, ilgu laiku atzeras un beeschi wezi no
stahsti zel. Leelas, leetas, g a i j m a. Pateesiba pue
no wifem jaunatradumeent, naw nekas wairaf, ka wezu leetu
usfildichana. Swerot, un noswerot scho leetu, paleef salweju
ipehls, masafais, preefich, manis wehl weenmehre, n e p e r a h
d i t s. Zif, daudi no pirma weenmehra gan pateesii ir wee-
r a h d i t s, ka salweja netahdi n a w, jawu ipehju us abru pa-
rahdiini, kad to chdui iweest m a i i, w a j, d i e r k a
te h j u. Tomehr leelakais swars us jahlem ir leekams, ka

tàs leeto, un kas ſcha? leetâ wehl no leelaka ſwara ir tas, ka ſtahda daſchadâs dakâs ſchis ſpehks war peemiſt, zitâs atkal pawifam truhft, jeb buht til maſâ mehrâ, ka neſpehji darit neſahdu nojaufchamu eeſpaidu.

Pharrunatajos gadijumos ir tikufchas leetotas ſalweju Lapas. Bet ſchi ſtahda labafee ſpehki neatrodas Lapas. Parasti mehds buht ſaknes un ſehklas wiſſpehzigakâs. Domehr ir ari ſinami ſtahdi, kuru labakâs ſpehjas ir zitâs dakâs. War ari buht, ka ſchais wiſſpahrejos gadijumos ir tizis leetots kahds, ſcho ſpehku iſwilkſchanaſ lihdſeklis. Un war buht tas taiſni ir notizis taiſ gadijumos, kur ſalweja ir parahdijuſi azim redſamu ſpehku, jo ka wehl tagad dſihwojoſchais ſirngalwis ſtahſtija, tad ſchi mahkla til winam ween ſinama un wehl lihdſ ſchim naw atklahta, un' es ari netizu, ka wezâ keſtera „pocula tuta“ bija ſalweju Lapu tehja. Dâ ween ſchkeet, ka ſalwejai teeſcham peemiht wiſas ſchis brihniſchigâs ſpehjas, kahdas tai wejee rakſtneeki peerakſta, un kuras muhſu laiku leelakais kauſchu wairumis par welti meklè, tadeht ka wini nenem ſchi ſtahda ſpehzigakâs dakas jeb ari ka peenahkas neprot leetot.

Œhis domas es eſmu ta attehlojis, ka winas man eenahja prahtâ pirms ſchi ſtahda iſpehtiſchanas, un tapat es ari rihtofchos uſ preekſchu. Warbuht, ka tas ziteem war it labi noderet, furi pee til pamatigas pehtiſchanas naw peeraduſchi, un aiſkawet pahragru ſpreedumu nodofchamu leetâs, kur wiſs ta neſakriht ka wehlâs, un zaur to daſchas eeſpehjamâs leetas teel uſſlatitas kâ blehnas un atneſtas; pahragra ſpreeduma nodofchana atnes wairak poſta, ka pati neſinâſchana, jo wina aiſkawè ſinatnei zeku. Es turpinaju ſalweju pehtiſchamu, greeſdams uſmanigu wehribu uſ winas daſchadajâm dakam, daſchadâm ſchiram, daſchados gada laikos, un daſchadâs ſemès. Es ſchi ſtahda pehtiſchanai eſmu nodewees gadeem. Wans dahrſs Banſwâterè (es par to pateizos Deewom un ſawam leelajam labwehlim

karalim) dewa man ſcheit wjadſigo iſbewibu. Eche bija wiſu ſtahdu ſchkiras un daſchadu ſemju ſortes, kur tee wareja augt. No wiſam ſalweju ſchkiram **ſarkanaſjai ſalwejai peemiht wiſleelafais ſpehks**, un es eſmu ari nahzis pee atſinas, ka Dioſtorides ir atradees uſ iſhti pareiſa zeka, eeteikdams mediziniſkai leetoſchanai tās, kuras aug ſauſā un zeetā ſemē. Zo pehz mana eekata, tai ſalweju ſchkirai, kas aug ſauſā un alminainā ſemē ir daudſ leelaks ſpehks, nekā tām, kuras ſanem ſawu baribu no miſlas un augligas ſemes. Mans dahrs netika mehſlots, jo es gribeju redſet winas augam ſawu dabigo gaitu. Zik daudſ ſliktakām par manejām gan newjadſeja buht tām, kas paraſti tika audſinatās labi mehſlotos kehka dahrsos.

Es koti ruhpiġi iſpehtiju, ne titai ka ſawu labako ſalweju ſchkiras lapas, bet ari ſaknes un ſehklas. Lapas wiſlabaki noder leetoſchanai iſhi pirms puķu kahtu iſplauffchanas: tās ir maijā. Tā tad teem ir bijuſi taiſniba, kas muhſu weztehweem mahzija, lai ſchai gada laikā tās leetojot. Teem, kuri tās paſtahwigi grib leetot, ir lapas jaſaplubz un jaſſaklēt taijni ſchajā laikā, lai tā uſ wiſu gadu ar tām apgahdatos. Eſmu pats tās labu laiku leetojis un greeſis wehribu uſ wimu eeſpaidu. Tās ir ſirdi ſtipri noſchas, atſpirdſinoſchas un labi noder kāmahgas ſahles. Tās ir ſpehzigakas, nekā tee bija eedomajuſchees, kas tās zitadi nemahzeja leetot ka tehju; tomehr nekahdi tām nepeemiht tee ſpehki, ko wezee laudis par ſcho ſtahdu ſtahſtija.

Saknem ir ſmarſcha un garſcha, bet ne wiſai ſtipra. Wimu (t. i. ſaknu) ſpehks ir druſku maſaks par lapu ſpehku. Wehl atlikās titai ſehklas ko pehtit, no kurām bija jaſagaida daudſ, daudſ, un uſ tām es liku wiſu ſawu zeribu. Winas ir daudſ wairak ſirdi ſtiprinajoſchas nekā lapas, un ir labi noderigas nerweem un pret uſpuhſchanu. Tomehr ari ſehklām naw ne tuwu tee ſpehki, kas ſalwejam ir tik ſchi peeſchirti.

Dascht neisdewiſchees mehginajumi ir dandsus no tahtaf pehtiſchanas atturejuſchi. Bet peefihine ko es atradu wezajos raffineefos, un kuras dandsos zitos peemehros pamatojas us peedſihwoju meem, pamudinaja un ſpeeda mani us tahtaf pehtiſchami.

Es biju jau labl ſen atpafal pamanijis, ka ſinamos gada laikos un ſinamās ſtahda datās eerodās ſahda ſula, kura zita laika un ſtahda zitās datās naw atrodama. Mebrihnees, god. laſitajs, par ſcho mahzibu! Es to peerahdiſchu ar dandſeem peemehreem un tee muhs aiſwedis dandſ tahtafu ka wijs zits. Koloſinna Hypericum Campoclarenſe ſeedu pūmpuri ir auguſta ar dſeedfereem pahrlahti. kuri maſam kineepadatinami ir lihdiſigi. Dee ſatura ſewi ſcharlachtrahſainu ſwekainu ſulu, kura ſaujas wahja wihna gara iſwiktees, un kaſ ir teizams lihdiſeklis pret tahreem (zehrmen). Pukes ſeedu pihiſchu ſtibdiſnās, ta ſchaja ka ari zitās ſchiras ir ari ſchi pati ſula, ar tahdu pahchu ſpehtu, bet maſafa mehra. Duhtu weltigs darbs ſcho ſulu ſtahda zitās datās un zita gada laika meklet. Ari pahreem ſtahdeem naw ſchahda ſpehta. Dee noder ka nezigis ſchihſtiſojchs lihdiſeklis, un nekur wairaf.

Straxinelles ſakne, kura ahſtneeziſa teef leetota, ir nederigs krahms. No ſeedu pūmpureem, ſeena mehneſi, iſſiwihſi, ſibri koſchi ſweki kureem loti laba ſmarſcha, ta ka pirkſti, kaſ tikai knapi tos aiſſahruſchi, wehl dandſas ſtundas patur ſcho ſmarſchu. Es eſmu atradis, ka ſchee ſweki labi nowada (dſen) miſjalus, un gandrihſ ſtipraki par wiſeem ziteem lihdiſkeem. Das ir ſpehts, kaſ ſtahda pahrejas datās naw uſeetams. Ari ſchis ſulas ſmarſcha naw zitās ſtahda datās neweenā gada laika uſeetama. Za ſtahdus wihu augſchanas periodā nowehro, tad atradis ſimteem tamlihdiſigu peemehru, no kureem waretu beefu beefo grahmatu ſarakſtit. Es ſcheit tik peewediſchu wehl weenu weenigu peemehru, tadehl ka kaſ loti beefſchi nahſ preeſſchā. Za ir roſe. Schis pukēs patihſamā ſmarſcha, kurai nawa lihdiſigas, ir pahſtama, un mehſ ari pahſtam tās ſpehtus. No ſchu

pū m pū rā atrodās jēwischka jula, kas weenigi ir pū m-
pū rā ihpasehuns, un no kuras wša stahda nāw mananas
ne pēhdas. Ta ir ikaidra, labi smarchojochu
jweknu jula, kas sināma mehra atrodas
wišos rōschur seedu pū m pū rōs, un itai tai laika,
kad tās seedi. Wiswairaf tas ir eewehrojams pee māhr-
zi un roses. Tai pumpurs ir leels, garsch un itasti is-
weidojees, un pa wišu seedu laiku ir apklahs kā ar balsamur.
No tā iswiht pastahwigi tekošs balsams, kas peelihp pee
rošam un koti patihkami smarcho. Ja schoš pumpurus eeleet
sināma stipriuma wiņa garā, kad wiņsch koti labi kaujas is-
willtees. Es esmu atradis, ka schahds tinkturs koti labi
noder pret akmeņem puhli un neerēs. Wina
ir Copaiva spehks, beš wina nelabās smakas.

Schis domas man lika pēhn, salweju pumpurus pama-
tigi ispehtit, un es pee tam atradu ko ilgā biju mek-
lejis, un neatradis stahda zitas dātas. Tai nī tai
laika, kad salwejas seedi schal atwehrtēes,
atrodas winas seedu bikeriti stipri smarchojochi
jweki, kuri ir koti ispehziigi, balsamiski un
koti gahrdi, un jawas smarchas deht ir wispatih-
kamakais stiprināschanas lihdsellis (Stärk-
mittel) schadu ween war eedomatees. Tas ir aroma-
tisks, sildošs beš schada skarbūma. Es nu
wairs par wišu to, kas tika stahitits par sal-
weju ilgaki nešchaubijos.

Smaricha, garicha, un ispehziņochais spehks apšola it
wišu. Un tai pašā laikā, es newareju nahkt pee zita sleh-
djeena, ka pee tā, ka tomehr wezee, kas tik koti labi prata
runat par salweju brihnišchki go spehku, ir zita di-
rihkojuschees, nekā es schimbrihscham. Es to eedroschintajos
nosaukt par neustizešchanos; es tizu, ka patešbā, wini sawu
sināschanu leelako daku zaur to ir noslehpūšchi, ka tee bij eedo-
majuschees, ka tee wišu ir koti pareisi atklahjuschi. Wini
nebija teikuschi, kur un kā schee spehki atrodami, kuras tee

tik augsti zildinaja, wini tik nosauza stahdu pee wahrda kas fewi schos spehkus fatur. *Zahnu sahles* un *Hypericum**) peemehri ir tam koti lihdsigi. *Ari kur to* spehjas ir atrodamas wini sinaja, par ko es no daschadam pusem esmu pahrleezinajees. Wini fazija tas esot derigas sahles pret tahrpeem, un tomehr pehz wineem nahkojcha pasaulē ismehginajas weltigi ar scho stahdu, un winaus noneewaja. Es peenehnu, ka wini leetoja scho stahdu seedu pumurus un tadehl wineem tas laimigi isdewas; mehš leetozam scho stahdu pahrejās datās, un tadehl tahrpus nešpehjam nodsiht. Wini gan mums sinoja par scho stahdu spehku, bet notluseja, kurā stahda datā tas atrodams.

Kad es biju usdabujis, kur salweju balsams atrodas, tad manas tuwakās ruhpes bija, ka tas isdabujams un leetošchanai wislabaki ismantojams. Es esmu schi stahda spehkus wišos laikos pehz sinamas kahrtas ispehtijis, un tik driht es biju pahrleezinajees, kahdu labumu atradis tuhdat to pašinoju atklatibai, lai tee no ziteem wehl labaki tiktū nowehroti un ispehtiti, un waretu tikt leetā listi.

Es esmu atradis, ka schi stahda *leelakaiš* spehks atrodas wina šwekainajā ūlā. Masak schi ūla ir škaidri šweki, pa leelakai datāi ar gumiju maisti, un istaiša to, ko parasti šauz par gumišwekeem. Scho šchkiras šulu war karstos klimatos dabut, kad stahdus usplehšch. Domehr wina sinamos gada laikos atrodas stahda fewišchās datās, kas no ūreenes ir iswekkama. Tas noteek zaur sinamu wihna garu stiprumu. Škaidri šweki isdabujami zaur stipru wihna garu, gumijas ūla ween ar uhdēni, gumišweki praša wihna garu un uhdēni kopā jauktu. Wihna gara stiprums jaleeto škatotees pehz tam waj ūla wairak pastahw no šwekeem, waj wairak no gumijas. Tā ka par fewi, weens ka otrs škaidri deesgan reti atrodami, tad

*) Latwiški: *Asins pute*. Wihna pute. *Alus pute*. *Raganu kauls* u. t. t.

tikai zaur peedfihwojumeem war dabut sinamu, zif grahdiga stipruma ir katrreis wajadsigs, lai šula kautos iswiktees.

Zr wajadsigs tikai diwi stipruma grahdi no wihna gara. Domehr ir derigi, ja ir pee rokas wairafi. Man tahdu ir diw de fmit un weens. Wini ir weegli pagatawojami, ja tikai stiprakajam wihna garam peelej daschadu daudsumu uhdena. Kad es kahda stahda spehku gribu isdibinat, tad es nemu weenu noteiktu sinamu datu no stahda, eelikdams nomehrita wihna gara stipruma (daschados grahdos). Tur tee stahw sinamu laiku. Pehz tam es katrureis ar leelako ruhpiibu ismekleju, un ja tahda zeka es esnu atradis, kur tas stiprakais tinkturs, tad es katrreis nemu to stiprumu pee salweju spehku isdabuschanas.

Schahda zeka, es no salweju pumpureem pagatawoju 21 tinkturu fortes. Weena tinktura, kur es biju nehmis $\frac{3}{4}$ dakas alkohola, es atradu ņchi stahda spehku pilnigi. Pimpuri bija palikņchi pilnigi bei kahdas garņchas un ņmarschas, un tinkturs, kas bija pilns ar balsamu stipri oda, uina bija stahda spehks un tas apjolija, buht wisleelaka mehra derigs.

No ta laika es esnu nopuhlejees to arween stipraku un labaku pataifit. Ar weenfahrscheem tinktureem tas weegli isdarams. Un man gandrihs ir tas domas, **ka salwejai galu gala tomehr peemht wifs tas, kas tai no labeem rakstneekem ir tizis peeschirts: spehja pagarinat zilweka dņihwibu.** Lordam Bakoam ir taisniba, kad winsch ņcheshlojās, ka ahrsti tikai ir nodewuņchees ņlimibu ahrsteshanai ween, un negreesch wehribu, ka pagarinat zilweku dņihwes laiku. Warbuht ņchi ispehtichana masleet palihdņes ņchos pahmetumus atraidit. Masakais leekas eeņpehjamis, ka ui ņchahdu wihņi war no salwejam pagatawot ņahles, kas muhsu ahtro ņnihzinashanas prozesu drufku aistures, kas mums dņihwes pehdejos gados mahktin usmahzas; kas buhs ņpehzigas muhsu prachtus un atminu uņturet, jo prahtigai buhtnei ir buht labaki, nekā dņihwot

bei atuinās un prahta. Ja, wina wahjibu masinās un bes-
spehku attures un augšchā minetos gara spehkus uftures jicci-
kus un mindrus, kas wezumā tik loti truhkt, un nō ka tas
wezumā tik loti bihtās. Winas ilgu laikū rokas pašarģās no
trihzechanas un azis no aptumšchanas, un tiks dšihwibas
lampai degt ar gaischu leefmu tik ilgi, ka meh r d a b a
t o a t k a u s.

To panahkt stahw un h j u w a r ā, un daschi weegli un
weentahrschi regulejumi, kas pee tam mims jaewehero, tee
palihdšes muhsu gala mehri arī k a peenahās aissneegt
un weikt.

Ja grib wejels buht un ilgi dšihwot, tad jānem wehrā,
k a h d i zilweki wišos laikmetos ir ilgaki, wejelaki un laimigaki
dšihwojuschi. Mehš finam, ka gudri un kahrtigi kaudis
tee ir bijuschi, un gandrihi bei isnehmuma. Warbuht tapehž
gudree un labee kaudis tik ilgi dšihwo, ka wineem ir maigš,
mihligš temperaments.

Sautrs gars dšihwo ilgi, un nō jehi awota zelas
tas wislabakais, kas ween ir. Un kas dara tik preezigu un
jautru k a n e w a i n i b a? Es jehi nedomaju tahdu preeku,
kas zelas beeschi no apreibinajchanas. To war masakais no-
jaukt par j u h t u u j t r a u z e t a j u, un tas wairak spehkus
nem un noleeto, nekā uftura.

Tā tad kas grib eemantot gudribu ilgaki
dšihwot, tam jadšihwo ar prahtu, bet tikai stipri to
nenopuhlinot.

Katrs tura sawā warā mehrenibu un tikumu.
Dee d a b a i dos to klusumu un waku, kas tai wajadšigs lai
sawu u g u n i u s t u r e t u, jāur to weiznot ilgu dšihwi.
Ta ir pilnīga prestspehle leelam kaislibam un aklam pree-
kam, kas ugumi upuhsch leelās leefmās, bet kuras masak ap-
gaismo, ka jadeg; jāur to dšihwi tihšchi paššinadamas.

Warbuht wežais šringalwis, jahlem, kam wina dšihwi
wajadseja padarit garaku, jāur to peedewa leelakus panahku-
mus, ka winsch iswairijās no katras gara un meežas pahr-

publeşchana s. Tomehr laifam wişch newareja ŝcho iswai-
rişchanoş tif tahtu nowest, ka wişch nemaş nebuhtu kustejees,
jeb pilnigi no domaşchanaş atturejees. Patihkama nodar-
boşchanaş un nepatihkami un ihgni darbi ir diwaş
pawişam pretejas leetas. Ne weens jawu dabigo laiflu
nenodŝihwoş, kurişch nemahjeş-wiŝaş leetaş buht
me hrens.

Wezumş praŝa wairaf meega ka jaunums, un pati daba
rahda, ka wina to grib. Muums meegam japaklauŝa, tomehr
ar ŝinamu mehru. Meegş pahreet, kad par daudi ilgi gultā
paleet, turpretim wezumş atrod ŝaldā meegā, kurişch warbuht
ir pilnş jaufteem, maigeem ŝapkeem, pateeju atŝirdŝinajumi.

Behdaş un aŝaraş poŝta meejaş buhwī,
zaur nekahrībam, kuraş muhtoš iŝjanu. Naw
to puhtu wehrts, ŝringalwim par kautko ŝkumt un nodotees
nemeeram. Winam neka wairaf newajaga wehletees, ka pree-
zigi, meerigi dŝihwot, ar weemu wahrdu: preezigi, mee-
rigi dŝihwot, ir zekich uŝ garu muhju.



Daŝchi jelta weŝelibaş padomi.

Lozeklu iŝmiŝcheŝchana.

Lozeklu iŝmiŝcheŝchana un iŝkimiņaŝchana ir diwaş eeweh-
rojamaş kaites. ŝmiŝcheŝchana ir weeglaka lozeklu iŝkusti-
naŝchana no ihŝtāş weetaş jeb ka mehdŝi ŝazit no engem. Un
iŝkimiņaŝchana jeb iŝlumeŝchana ir bailigaka par pirmo. Ar
lozeklu eewiŝŝchana jawā weetaş wajaga apdomigi apeetees;
jo nepraŝchaş war to padarit jo ŝliktaku. Lozeklu iŝmiŝcheŝ-
chana un ari iŝlumeŝchana noteet neween wiŝaş loŝamaş
weetaş, bet ari pat nuŝurā. Daŝchi eeteiz, ka pee lozeklu

eegreeschanas, lozeklis esot jaturot saltâ uhdeni, daschi atkal fîltâ. Vai nu dara, ka katris ir atradis labaki; bet wijs ja-dara ar apdomu un siinu. Ar lozeklu eewillſchanu wiſdroſchaki ir darbotes, kad newis well un stihwê, bet meefas pantus ſpaida. Echis meefas pantu ſpaidiſchanas atradums naw mahzitu ahrſtu atradums; jo to nemahziti laudis ir atradiſchi zaur ſaweem peedſihwoju meem. To ari mahziti ahrſti ir atſinuſchi par derigu un labu. Zaur weenotakigu ſpaidiſchanu jeb brauziſchanu zetâs tas labums, ka weenâ weetâ ſakrahuſchees iſſiwihdumi nedabû eewetot pampumu un ſahpes; jo zaur ſpaidiſchanu un brauziſchanu teef aſinis iſdalitas. Neeween preeſch iſmiiſchgeſchanas, bet ari preeſch zitam wainam ir ſpaidiſchana laba. Daschas ſpaidi-tajas zaur to ween palihdſ, ka wiſu meeju no weenas weetas noſpaida un nolihdſina ar ſawam rokam ſpaididamas.

Iſmiiſchgeſchanas un iſliminaſchanas lozeklus war ari apſeet ar ſchahdeem lihdsſeem.

1) ruhgiſtoſchu miſklu, ſakaſitas ſeepes ar brandwihnu ſamaiſtus kopâ;

2) olas baltumu maiſtu ar pulweru, kas arween ja-atjauno, kad wezâ ir ſakaltuſe.

3) Kampara ſpirts, wihna etikis un terpentina ſpirts no katra pa weenlihdsigam datam ar kuru jaerihwê wainigâ weeta.

4) Ari ſilti apleekamee, kuri eemehrjeti ſiltâ bumbeer-etiki esot labi. Tapat ari ſahju ſutinaſchana ſeena puſu no wahrita uhdeni.

5) Daschi leeto kampar ſpirtu maiſtu ar ſahls uhdeni, furâ jaemehrj apleekamee.

Reimatismus.

Echi kaite esot iſdsenama iſ kauleem, kad bruhklenajus ar wiſam lapam, ſaknem un wiſeem ſareem labi ſawahra, tâ ſa weena treſchdata ween paleek no uhdens. Uhdeni drihtſt tilkai leet zif apſedſ bruhklenajus. Tahdu no bruhklenajeem

wahritu uhdeni wajaga dsert eefšhâ. Das dsenot kaulu šahpi ahra. Smehrešanai ir derigs šudru špirts. Šudras war peedšiht pilnu pudeli un tad tam štipru špirtu ufleet. Ar tahdu šahpigo weetu eebersejot juht, ka šahpes norimstas.

Ahdas neešešana.

Mejautka ir tahda kaitē, kad wejela meesa šahf neeset waj nu wispahr uf meesas jeb lozektos. Špasihi pee wezateem zilwefeem ta ronās. No ka šhi neešešana zekās, to wehl ihsti nešina. Pret šho kaiti war leetot šahhdus lihdselks :

- 1) Meesas tihriba ir pirmās lihdselks.
- 2) Ahda beeschi ar šlapju drahnu noberschama.
- 3) Šafargajas no šahbeem, šahkeem un wirzoteem ehdeeneem.

4) Ja ar šlapju drehbi jeb mašgajchanos ween nelihds, tad wajaga leetot atšchaiditu etiki jeb tihru oliwetu preešch eerihwešchanas ; bet ja ari tas nelihds, tad koka reekstetu jeb reekstu seepes.

5) Kalku jeb darwas uhdens.

6) Drangšha miša ari leetojama eebersešanā.

7) Ja neešešana zekās no netihram ašinim, tad warot ari eefšhâ eedfert masu našcha gasu šehru, (fulfuru) rihtos un wakaros.

8) Der ari mašijums: 60 grami oliwetās, jeb glizerins ar 15 grameem šamparspirta.

Kabs azu uhdens.

Kopehrz pehz wehlešchanās apteekā andrianu, baldrianu un peena kimeņu uhdeni (Fenchelwasser), no wišeem weenlihds daudš, tos wišus labi šamaiš, kamehr top par uhdeni, tad tas ir gataws. Ar šho uhdeni tad mašgā azis, tad tās ir miglaines un tumšchas, tas azis koti špežina un labi lihds.

Šaprehga'uschas luhpas ahtri šadseedet.

Šanem koka pawahrniza, kura ilgi tikufe keški leetota pee ehdeena wahrišchanas (jo ilgati, jo labati) un jatura wirs

uguns lihds ta top labi karsta, tad no tās iisvihdis kahds mitrums, ar ko luhpas ir apsmehrejamās, zaur ko tās ahtri šadsihs.

Skabargu jeb dadli waj ehrlidiki no lozekia liwilkt.

Zanem jaša tauki un ar teem jaapsmehrē, tad ehrlidiku adata pate isnahks.

Weza, peedilshwojuscha sobahrita lihdsleklis dieltenus sobus pataiit par koschi balteem.

Zafajauz meeschu, milti, medus un šahls un ar scho smehru sobi jarihvē. Jēb šadedšini lehjas un reektu tšchamalas par pulweri un ar to sobus jo beeschi eerihvē, tad tee taps koschi balti.

Droicha afins aptureschiana.

Zanem mafee graudini, kas leepu pumpuros, no teem 3—5 ir jaecedod kam afinis pluhst, tas lihds uš weetas, reumdina ari par daudš stipru afinsnoeeschānu šeevan.

Labs lihdsleklis pret tuhiku (uhdens kaiti).

Zanem mafas šwintinas, ko par krešsem šauz, jauslej uš tam uhdens, beš šahls tif ilgi jawahra, lihds war ehjt. Behz tam jaisnem šwintinas, supa jaisšahsch zaur tihru drehbi, lai ta buhtu tihra un jaleek lai atdeešt. No šchis supas nu šlimneekam rihtos un wataros drusku jaecedod dšert, 3—4 reises nedekā, tas dšihš no žilweka uhdeni ahra un šinams lihdsēs. Kad ar weenu wahrijunū nepeetiftu, war wešt wahrit.

Brihnischkigs lihdsleklis pret gikti un kaulu šahpēm (podagra).

Zanem weenas olas olbaltums, titpat daudš šahls un titpat daudš tauku (Schmeer) un trihsreij tikdaudš šmalli šagruhita, zaurlaisa candis zukura, japataiša par smehru un jaussmehrē uš drehbi, jaleek šilts uš wainu, un jalaui 3—4 deenas ilgi šahwet. Tas brihnischkiqi lihds.

Kaut lobam bel sahpeñ iskriit.
Janem miisa no' sihdatabpa koka (Maulbeerbaum) un jaleet etiki sejsas deenas ilgi stahwet, tad ta ar medu apimehrejania, un ar to sobš eerihvejams, tad tas iskriit.

Droschts lihdieklis pret azu iarkanumu.

Ja lakatinu pataija šapju tihra leetus uhdeni, un ar to jašlapina azu faktinus tad iarkanums pahreet. War ari nemt kahdas seewas peenu, kas sihda behrnu, peelift pee ta weenu trejšdatu balto roičhu uhdeni, jašlapinat lakatinu un to par nakti uslift uš azim, ja eekaijums un iarkanums ir štijs ari par deenu. Tas weenmehr palihdš.

Labu redli dabut.

Janem gaita schults, ta jajamaisa ar medu, un ar to azis eerihvejamas, tad tas paleet wišu mihschu labas. Dashi nem saka jeb juicha schulti. Deb: maiga azis rihtos un wafaros ar semenogu uhdeni, ari tas ir labš.

Pret grehmam.

Nem mutē 3 — 4 aušu jeb meeschu graudus un koschta tos, tad grehmas pahrees.

Peedsihwojuschia bruhtschu ahrita sahles pret augoneem kakla.

Labu kofeku un šwaigu šweestu, aa, kopā samaisit, usimehret us wilnas drehbi un šiltu aplift ap faktu, tad augons pee laika usruhst un šadjihst; daudškahrtigi ijmešginatas un par derigam atrastas sahles.

Slawens un lehts lihdieklis wafaras pišu (Sommeriprolien) ahritechanai gihmi.

Nem pusleelu traufu pee rofas, peepildi to ar waršchu kurfutu uhdeni (Froschlechwasser), peeleez par 2 šap. Mercurium sublimatum, tad leez weenu loli kampara degwišnā,

kauj lai tas tur isfuhjt un tad peeļej to traufā un leez $\frac{1}{4}$ štund. wahritees un tad atdijit, tomehr taim japaleef pahrsegtam. Pehz taim nem 8 olu olbaltumus, tos sakul putās, eelej traufā un kauj stahwet lihds tas nogrimst dibinā. Tad salej glahšchu traufos. Tas ušturas zauru gadu, taira gihmin mihtu, baltu un košchu ahdu un noneni wišus plantumus un traipus. Lehts un teescham labs!

Kur rutks labi noder.

No rutku lapam iswahrits uhdens ir labs pret afnu aijzeetešchanu (Verstopfung) un dseltaino faiti, tadeht tee dara glušchi prahtigi, kas rutku lapas leef pee supam un wirumeem, lai tos padaritu gahrdus. Dahlak, rutku šula aušis eelaišta, aisdien duhšchanu no aušim. Rutku šehklas ar balto wišnu šagruhstas un eedfertas ir tikpat špehzigas pret gijti kà patš Teriakš. Rutku šehklas ar etiķi šagruhstas un uš jehlu waimu ušlittas, to šadseede.

Kahda ilawena ahrita brihnum-balsams.

Rec. Egtu tšheefuri, q. v. pudelē eeleekami, un ta atkal eeleekama 6 nedelas ilgi študru puhšni, zaur to eemantos ašins šarkanu balsamu. Tas dseede wiswišadas bruhzes un mainas.

Teizams lihdiēklis pret pahrleezigu mahgas schaugichanu un ipeešchanu.

Janem weenas olas dseltenumis, 15 mastix graudini un diwas pilnas karotes medus, kas sakults putās, tas wišs labi šajauzams un tad jaeleef šofu olas tšchaumalā, karstos pelnos zept un tad jadod šlimajam ehst; tas lihds.

Kā lobi ušturami lihdi širmam wezumam, un ja tee šahpetu, ka tee pilnigi isahrtejami, bei ka tos israutu.

Janem weena daka rihtu un diwas dakas šalweju kopā freetna šauja, ja šaku truhšit, tad janem kas šakaltuščas, taim

wirjü jauslej uhdens ne wiſai daudi (halb Mlaaß) un jawahra pee mehrenäs uguns. Schis uhdens jausglaba ſauſä un ſiltä weeta, lectojot katrreis jausſilda; war ſtahwet ilgafi, ka 14 deenas. Ar ſcho uhdeni nu wajaga 3 reis nedekä muti un ſobus maſgat, to turot ſiltu ſahdu laiziku mutë, ar pirkſtu ſobus labi norihwejot. Tas nodroſchina wiſu muti un ſobu gatu pret puhſchanu un ſforbutu, uſtura ſobus ſtipri mutë un paſarga no ſobu ſahpem.

Kahda zeenijama garidineeke rezepte pret drudli, kas daudiäm perſonam ir lihdiejuſi.

Rezepte: Wiſnetikis, weenas olas baltums, alauns, ſtahba maiſe, ſirnektutihkli, ſahls, ſodreji, no katra weenlihdj daudi, wiſs kopä labi jaſamaiſa un kad mana, ka drudſis grib uſnahkt, jausſeen uſ pulſa, un jaſauj ſtahwet lihdj tas ſaſchuwis.

Labs lihdieklis nedlihdfoichu wainu aildieedeſchanai.

Kad kahda waina negrib djiht, tad jaņem tilai alkſchuu lapas un tas jaſadedſina par pulweri, no oſola koka pelneem jauſtaiſa ſahrms, un ar to waina jaſmaſgä, un ar no alkſchua lapam pagatawoto pulweri waina jaapkaſa; tas dſeedë pat tahdas wainas, kur nelihdſeja nekahdi ſmehri jeb plahkſteri. Lehts un labs!

Smehrs, kas diwäs deenäs wainu aildieedë.

Jaņem iſſpeeſts ſpekis, medus un rudſu milti, tas wiſs japataiſa par ſmehru, un ar to iſ 4 ſtundas waina jaapſmehre; tas ſadſeedë 2 deenäs.

Sawas kahjas un rokas uſturet ilgu laiku iſſpras un ſpehzigas.

Jaņem Artimisia ſula (Weiſuſſaſt) un ar to jaeeſmehre roku ſtilbi un ſahju leeli, tas wairatas reiſes jaatkahrto un labi freetni jaerihwë. To darot peedſihwos brithumus.

**Kahda peedilhwojuicha drawneeka lihdieklis, aillargatees no
bifchu diehlumeem,**

Zaerihwejas ar peena kimenem, (Fenchelkraut) tad bites
nedfels.

Pulwers, kuru leetojot newar tik drihi peedlertees.

Za eenem no rihta 2—3 nashy gali no jarkana Dresdenes
afnu pulwera, kas ari par schuhpu pulweri teef jaukts, un kas
dabujams apteekas, tas droshchi jawn efektu parahdis. War
ari wataros, kad par daudi ir diehrie, pahri nashcha galus
eenemt; wejelibai tas koti labi uoder.

Blaktis aildsiht.

Gemet kofwaboles kofeka un laid lai tas tur jayuhit; ar
scho etu nu ir apimehrejamas tas weetas, kur blaktis atrodas,
tad tas iibeigje, s.

Sobu pulwers.

Nem puslihdie leelu zitronu, sabahs tur 10 — 12 necku
naglinas, tad leez krahni lai tas zil eespehjams jakalit, tad
jagruhd to par pulweri un nošwer, nem tikpat daudi sadedsi-
natas rupjas maises, jamaiji kopā un atkal nošwer peeleez tur
 $\frac{1}{8}$ daku no schi jwara, par pulweri patajites wijokli jatnes
un $\frac{1}{8}$ daku salwejas, jajauz un usglabā leetoichanai.

Prof pampumu.

Zanem nostahjees ruhdieis peens, jukkalas janodser un
peens jausimehre nis drehbi un ap pampumu jausleef; tad pam-
pums rimjees.

**Sewidchts noslehpums kà wifadus mahjas lopus war sichteu
nedelu laikā gluschi treknus nobarot.**

Nem wihkgraudinus un dieltenas beetes, (rahzenus) jmalfi
jagreef un jamaiji kopā ar jagreesteem jalmeem, dod no schis
baribas deenu un naffi lopeem jo beeschaki bandid un katreif

uf to dod dsert, tad wini azim redsot tà peenemas, fa tihri waj par to jabrihnas.

Labš uhdens pret deguma un zitàm wainàm.

Rec. $\frac{1}{4}$ mahrz. aluna, $\frac{1}{4}$ fakà witriola pus loti mišna waj wara fakuma, (Grünspan) fas par pulweri pataifits, par 5 fa-pekant safranu. Tas wišš japataifa par wiššmalkako pulweri, jaeber jaunà grabpi un jaleek uf palehnas ogli uguns, un ar koka mentni tšhakli jaapmaifa, lihds tas top rchidris, tad tas jaifšpeesch un jaleek palift aukftam; tas buhs fà akuens. Šchis afmenis nu ir atkal japataifa par pulweri, bet par labi šmalku pulweri un no ta labš našcha gals jaeemet eefšch weena mehra (Maak) akas uhdena; tas ir teizamās sahles preefšch deguma un zitàm wainàm.

Brihnitšks uniweriaplahkifers pret daičnadàm eekičigàm un ahrigàm šlimibam.

Janem rudenì baltàs beetes (runkuli) tas uf rihwdselši jafarihwe im jaifšpeesch jaur drehbi, janem 1 stopš no šchis žulas ar diwam mahrzinam labakas kofekas, jaelej labi ižin- netà kapara tranfà un jaleek wahritees lihds žula šawahrijusees, pehž tam tai jakauj atdsišt, tad japeeleef pumahrzina šmalki šarihweta Blei=Minie, tad jaleek atkal uf uguns un jakauj tah- lat wahritees, lihds tas top bruhns, tad janonem no uguns un japeeleef 3 lotis mastix, 2 lotis mires, abi eepreefšch labi šmalki šarihweti ar 2 lotim balto šiliju etu un pehdigi 3 lotis labi šmalki šarihweta šampara ar pahris pileeneem degwihna. Kad tas nu zaur kreetnu maiššchonu ir labi šajaukts un ša- taišits un ari drušku atdsišš, tas jaifšlej traužinos, podinos, un jakauj tur 14 deenas wakigi šahwet; bet tomehr ar papiri jaapšedi, lai tur neefštuhtu putekli. Šchis plahšteris nu der:

1) pret wišàm watežàm wainàm un faut fas buhtu 20—30 gadu wežas, kad it trihs deenas reii ušmehre;

tas welk tik stipri, ka gandrihs ikbrihdi ir janonem un attal un attal jausleek, jo winšch tik tad beids wilkt, kad flimas weelas tur wairs naw.

2) Nonem pa mpumu un mašina šahpes i nemot tās, kas raduščas žaur willšchanu.

3) Nisdsen mehra un žitus gittigus trumus un augonus, kad ik 24 stundas no jauna ussmehre.

4) Der pret šahnu duhrejeem un leefas šazeetešchanu, kad us drehbi (starp diwam lupatam) rofas platumā ussmehre un us wainiqo weetu usleek.

5) Nisden wišas galwas šahpes, ja teek ussmehrets starp diwam lupatam un uslikts no weeneem de-nineem us otreem.

6) Padjen azu plušu ja teek uslikts us kaska kumbri.

7) Nonem šobu šahpes, kad starp diwam lupatam apleek ap schofli, tā ka plahsters ahdu neker, rada gan pam-pumu, bet nonem šahpes.

8) Der pret wišam eekaišuma šlimibām, ja ik 12 stundas no jauna usleek us šahju pehdam, pulsu un galwu no kam eekaišums beidsas; nelaišch nekahdus netih-rumus klahst un nepaleek nekahdas rehtas pahri, ahtri lihds.

9) Lihds, kad ir apdedsinajees, kad to us ap-degušcho weetu ussmehre.

10) Tas noder pret warščazim; kad to 4 deenas — lihds 3 nedelas usleek, tad tās isfriht, bet ja tās attal eerastos, jaleeto attal šhis plahsteris.

11) Kad eegreešch, šadur waj eezeht, un kaut tas waj buhtu lihds kaulam, tad tik wajaga šcho plah-steri uslikst, bet eepreešch waina ar šiltu wihnu, kas ar šahli šawahrits jaismasgā, tas nekauj usaugt nekahdai leekai gakai.

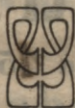
12) Der pret ašins ſergu (rothe Ruhr) ja no ſchi plahſtera weenu gabalim uſleel uſ kruſteem, un otru uſ nabu; taſ lihdi.

13) Der pret roſi (Nothlaufen) kad ſtarp diwam lupatam uſ to uſleek.

14) Kad ir uſminis uſ glaſhi, naglu waj ko žitu, ta ka taſ paleek meeſa eeduhrees, tad ſchiſ plahſteris to iſwelk.

15) Derigs pret ſaulu ſahpēm (podagra) ta-deht ka taſ iſwelk wiſuſ ſahlainoſ miſlumus un rēmdina ſahpeſ.

16) Labi dſeedē ſirga noberſumus, kad eepreeſch wainu iſmaſgā ar wiſnu, kaſ ar ſahli ſawahrits, un tad uſſmehrē uſ pluſſcheem un jauleek uſ wainu u. t. t. u. t. t.





Dr. isnahkuse „Tališmana“ apgahdibā

jauna interesanta grahmata :

Magisko brihnumspēhku noslehpumainā mahkflas skola.

Matfā 45 kap.

Adrese :

Рига-Торенсбергъ, Альтенбургская ул. д. № 10,
кв. 11, К. Апсанъ.

Dabujama pēc K. Apfana, Rīgā, Tornakalnā,
Altenburgas eelā Nr. 10, dj. 11.

(Var arī pastmarfās. Pa pastu 2 kap. wairak. Atkalpahrdē-
wejeem paraštāis rabats.)





Drihsumà isnahks:

Jauns!

Jauns!

**Fuhs warat
kahrtis likt un
istahitit.**

➤ Naw mahntiziba! ➤

Fauns atklahjums.

Dibinotees nī ofkultizmu.



Atrodas darbâ un drihsumâ isnahks

Fr. Wolfa:

„Semes paradises

atflehga.“

Ar wahka sihmejumu un autora gihmetni as
laba papira.

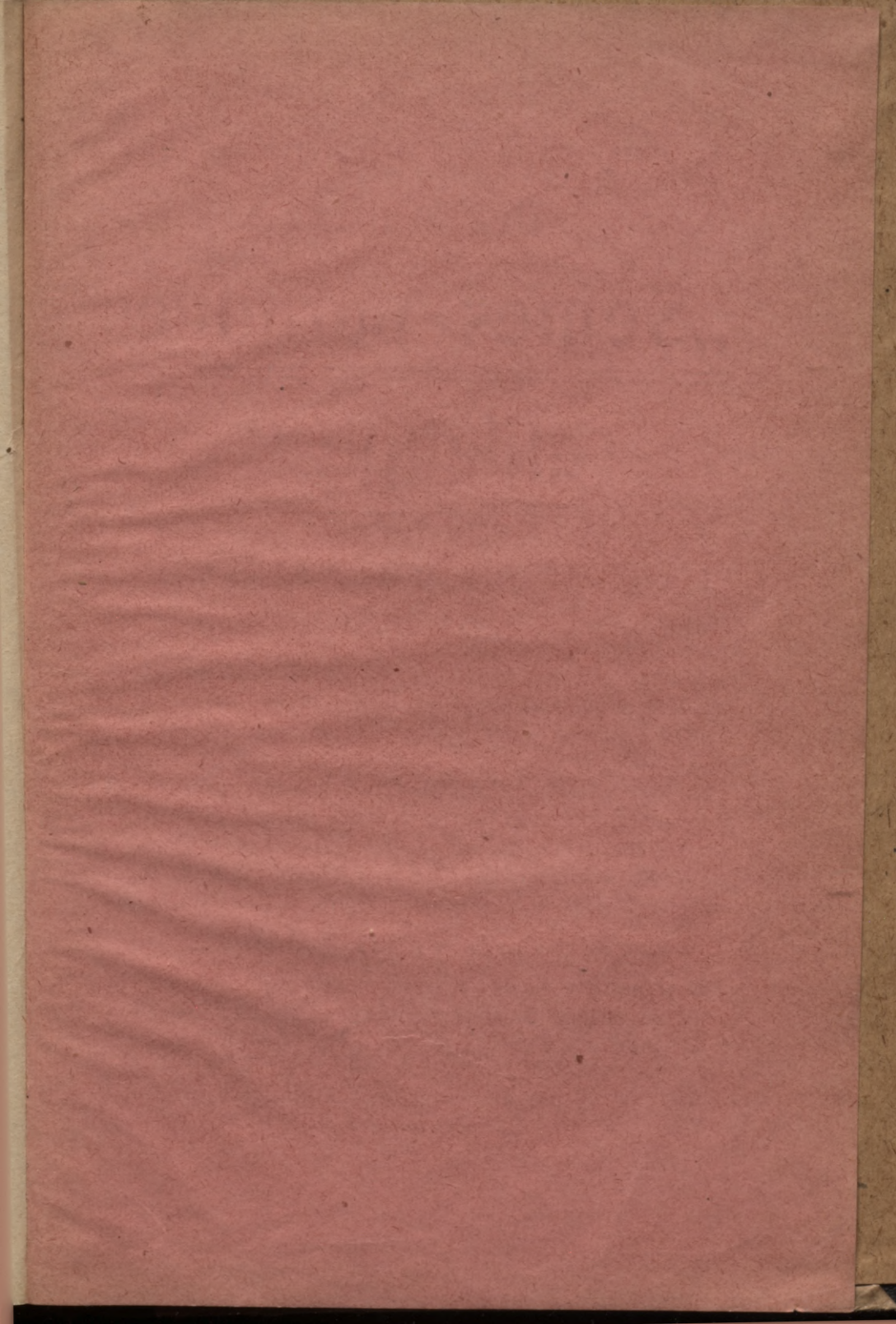
Echi grahmata rahda to zetu, pa furu aissneedsama
zilwezes pafaudetâ **paradises laime wirs semes**. Wina
tewi, kas zihnees grubto zihnu **ahrpus** paradises, lahstu un
nešamafatâ darba tukšneš, lai atdabutu tos balki žmarichainos
feedus un selta augtus, kas tew peeder, wedis no **tumschajem**
bešdibinu atwareem **us saules kalnu gaišmas, mihleštibas**
un preeka mahjokleem. Satwer roku, kas teni grib wadit
tucp! **Naw tukšchi wahrdi, naw fantastija, naw romans,**
naw religisks murgojums. Wišs failakâ pateesiba!

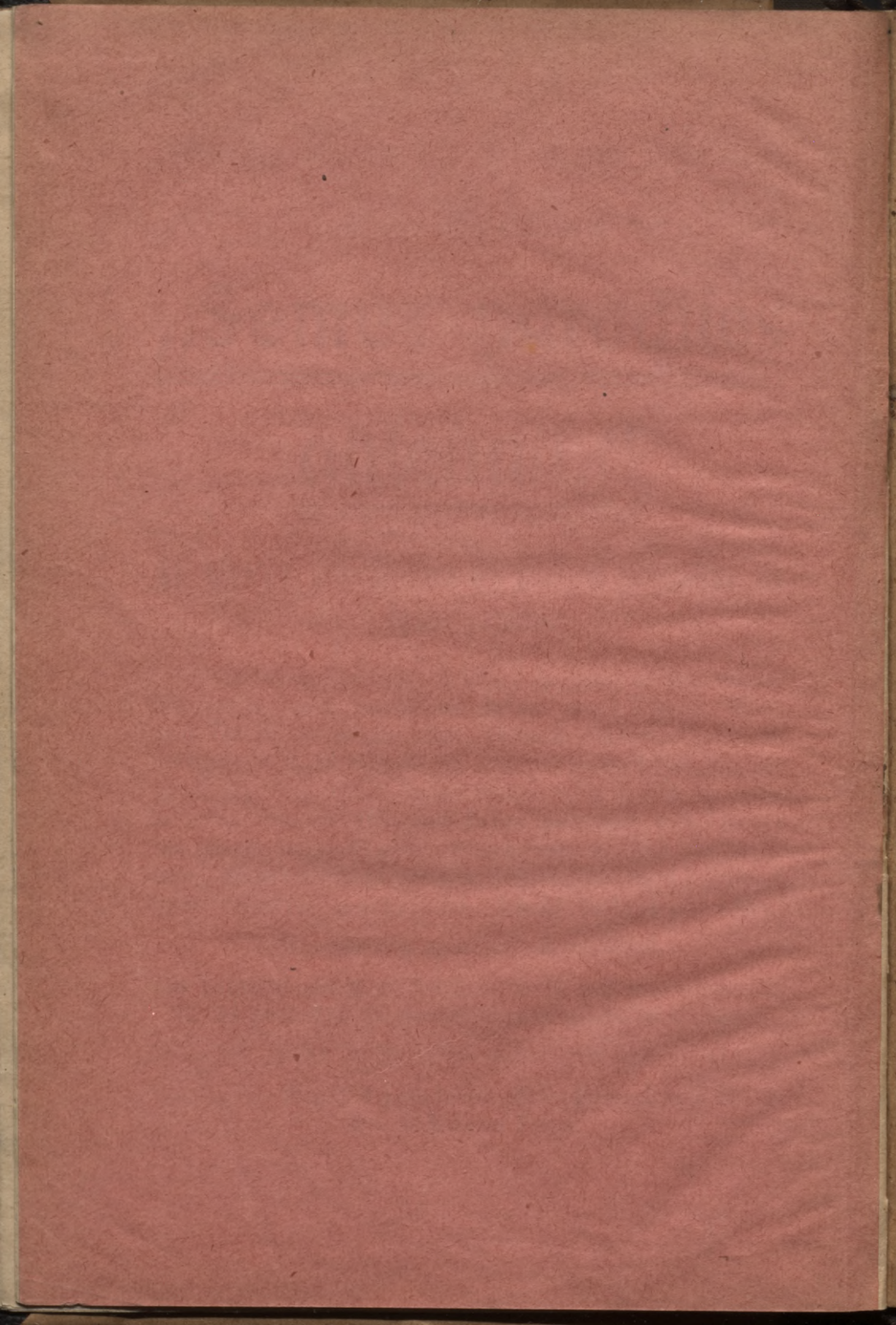
Grahmata maksâs 3 rublus.

Kas parakitot eemakiâs 2 rublus naudâ waj palmarkâs, tam
ta tiks peeihtita par parakitiščanâs naudu (2 rubleem).

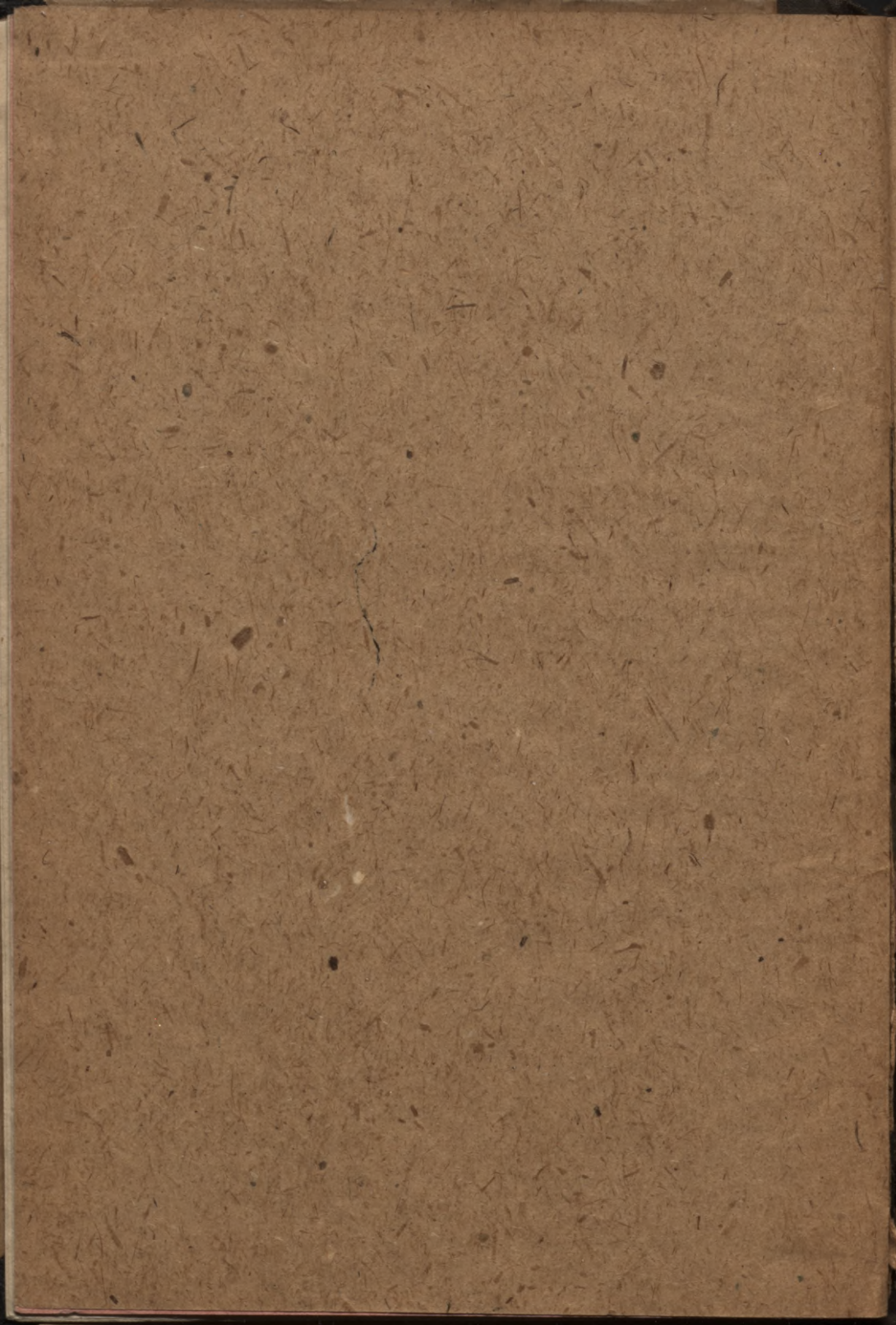
- NB. Katrs lai pafteidšas to pee laika eegahdatees!

Adreše: **Rigâ, Tornakalnâ, Altenburgas eelâ Nr. 10**
Fr. Schwana fgam.

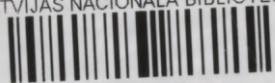




9137



LATVIJAS NACIONĀLĀ BIBLIOTĒKA



0309069103