

N 288. Rūnu. 25/ix 1893.

L  $\frac{34}{360}$  m/4

Издание неофициальное.

# Dauni nofazijumi par trahteereem.

Si „Waldibas Wehstnefča“.

Wisangstaki apstiprinats jūnija  
8. deenā 1893. g.

Sewiškis nowilkums no „Deenas Lapas“.

1893.

Drukats P. Bifneeta drukatavā, Rīgā, Paulutšhi eelā № 15.

1184  
14/18  
35395  
1901

L. V. B.  
In. 26292.

Дозволено цензурою. — Рига, 14-го сентября 1893 г.



## Saunee nofazijumi par trakteereem.

„Waldbibas Wehšinesī” tagad isfludinats walsts padomes isstrahdatais nofazijumu projektis par trakteereem, kuseš Wisaugštaki apstiprinats 1893. g. jūnija 8. deenā.

I. Saunee nofazijumi nahē spēhā ar janw. 1. deenu 1894. g.

II. Dšehreenu nodoktu uftawa panti (no 1887. gada) papildinati šahdejadi :

1) Stipru dšehreenu pahrdošhana now atkauta tehjnizās, kafejnizās, rihragu, ehdamu un uslošhamu leetu pahrdotawās, lauschu tehtos, eebrauzamās weetās un mebletās istabās. — Wees. Šhis nofazijums neshimejas us Polijas gubernam.

2) Patentus us dšehreenu pahrdošhanu trakteeros pilšehtās war isnemt pa pusjadeem : us pirmo un otro pusgadu.

3) Gubernatoram atkauts fasinā ar alkšies pahrwaldbneeku, us trakteeru turetaju luhgumu, tā isnehmumu, šewišhlās eestahdēs atwehlet pahrdot dšehreenus ahrpus likumā noteikta laika.

4) Weetās, kuras apšihmetas 482. pantā, obligatoriškus nofazijumus par preekšmeteem, kuri mineti 442. pantā, isdod gubernatori fasinā ar alkšies pahrwaldbneekem, un pilšehtas — tahdā lahrtibā, lahda noteikta pilšehtas nolikumos.

5) Trakteeru eestahdēs ar stipru dšehreenu pahrdošhanu wispahrim naw atkauts turet deeneft.

neelus jaunakus par 15 gadeem un tanis telpās,  
kur publikai pee-eja un kur pahrbod stiprus dseh-  
reenus — jaunakus par 18 gadeem.

III. Ta pašča uštawa 444., 469. un 485.,  
tapat I. peel. 19. pants pee 395. panta (peef.)  
islikti šchitā :

444. p. Pilsehtās stipru dsehreenu pahrdošča-  
nas trakteeru eestahdēs atllahššana atļaujama ne  
zitati, tā tītai pehž tam, kad telpas eepreelšch  
aplublotas no polizijas peedaloites atzises uf-  
rangam un personai, turu šchita pilsehtas walde.  
Ar klahšefošču personu parakstu šastahdams akis,  
kuršch šatura wišas šinas, šahdas wajadšigas, lai  
waretu noteikt, waj telpas peemehrigas šawam  
mehrkim. Kad no pilsehtas waldes dabuhta at-  
ļauja uf dsehreenu pahrdoššanu, šchis akis lihds  
ar ziteem dokumenteem šastahdams preelšchā atzises  
pahrwaldei pateru šanemot. (Peefihme pee šcha  
panta paleel špehtā.)

469. p. Alus bodēs un isštahdēs no štipreem  
dsehreeneem atļauts pahrdot alu, porteru un mee-  
štinu. Turpat atļauts ari pahrdot aukstus usto-  
šchamos.

485. p. Portera un alus bodēs un isštah-  
dēs alus pahrdoššanai atļauts pahrdot tītai da-  
šchadu alu, porteru un meestinu, tapat aukstus  
ustošchamos.

I. peel. 19. p. pee 395. panta (peef.). Por-  
tera un alus bodēs atļauta tītai alus, portera un  
meestina pahrdoššana. Turpat atwehleis ari pahr-  
dot aukstus ustošchamos. Šiltu ehdeenu pahrdo-  
ššana šchais bodēs peelaišchama uf pamateem, kuri  
noteikti trakteeru nošajumos.

IV. La pascha ustawa 494. panta weeta  
nospreestis:

1) Pilsehtās dšhreenu pahrdošhana traktee-  
voš padota prašjumeem, kuri noteikti šha ustawa  
444. panta.

2) Preešč alus un porteru bošču un pa-  
grabu atklaššanas pilsehtās weenigi kreemu wiņu  
pahrdošanai wajaga tikai iskemt noteiktos patentus.

3) Ahrpus pilsehtas attauj atwehrt dšhreenu  
pahrdošanāu trakteevoš gubernators šasindā ar atzi-  
seš nodoktu pahrwaldneeku.

V. 489. pants ar peef., peef. pee 511. panta,  
I. peelikama pee 5. panta (peef.) 24. 34. un 53.  
punkti, I. peel. pee 395. p. (peef.) 36., 43. un  
44. panti un III. peel. pee 395. p. (peef.) 3. p.  
a punkti dšhreenu nodoktu ustawā no 1887. g.  
atželti un I. peel. pee 395. p. (peef.) 3. panta  
wahrđi „un tapat ari trakteeru deputačijas ložekta“  
pahrštainiti pret wahrdeem: „un tapat peršonas,  
kurās eežet pilsehtas walde“.

VI. Sodū likumu 1169. pants no 1885. g.  
papildinats ščitā:

„Sodam, kuršč noteikts šha panta otrā pušē,  
padoti, kas wainigi pee nepareisu šinu eeweetošha-  
nas parakšos, kurus šahda preeščā pee trakteera  
eešahdēs atwehršanas.“

VII. Meerteesnešču ustawa III. nodata (1885.  
g. isd.) papildinata ar šchahdu nolikumu:

„Par to, la trakteeru eestahdēs, kur pahrđod  
štiprus dšhreenus, tura jaunalus deenestneekus  
par noteiktu wežumu, wainigee šodami: ar naudas  
šodu ne augštatū par 50 rubleem.“

Lam pascham sodam paboti, las pahrdod laut furâ trakteeru eestahde ehdamas leetas un dsehreenus un isihre istabas par augschâ minetâm zenam."

VIII. Bilsehtas domem jafastahda obligatoriski noteikumi par preekschmeteem, kuri mineti trakteeru nofazijumu 24. pantâ ar tahdu apreshkinumu, ka tos war isdot ne wehlat lâ lihbj sept. 1 deenai 1893. g.

### I. nodata.

#### Wis pahreji nofazijumi.

1) Schee nofazijumi par trakteereem nahl spehka wisa walsti, isuemot Polijas gubernas.

2) Par trakteeri aishstama eestahde, kur atklasti pahrdod ehdeenus un dsehreenus patehrinam us weetas.

3) Trakteeru eestahdes war pahrdot ehdeenus un dsehreenus publikai atklastas wispahrejas telpas, waj ari jemischlas istabas, kuras war ardot us ihri.

4) Trakteeru eestahdem naw aisleegts pahrdotos ehdeenus un dsehreenus laut aifest.

5) Pee trakteeru eestahdem bes istabu isitreschanas peesaitami: trakteeri, restorani un kauschu keshi (харчевни); faknu un auglu bodes un wihna pagrabi, kuros pahrdod usloschamos un ehdeenus; atklasti keshi (кухмистерскія), bufetes pee teatreem, us twaikoneem, twaikonu veestahtnes, dselszjetu stazijas, klubos, beedribos, isrihkojumos un istahdes; alus bodes ar filtu ehdeenu pahrdoschannu; konditorejas un pihragu pahrdotawas, kur pahrdod daschadas ehdamas leetas patehrinam us weetas; kasejnizas, ehdamu leetu waj usloschamo bodes un t. t.

6) Pēe trakteeru eestahdem ar istabu isihre-  
ščhanu peeder: weefnijas, eebrauzamas weetas,  
frōgi, tapat mebletas istabas, kuras isihrē lihds ar  
pahrtitu, ja weens šainneeks isihrē wairat par fe-  
ščām istabam u. t. l.

7) Par trakteeru eestahdem narw usikatamas:  
a) eestahdes, kuras tirgojas, jebšču ari patehrinom  
uļ weetas, weenigi ar tehju, peenu, peena raschoju-  
meem un daschadeem welbsinoscheem dšehreeneem: kã  
kwasu, selterfi, soda, augtu, ogu uhdeneem, u. t. l.;  
b) alus bodes, kuras pardod tikai aukstus (marki-  
tantiskus) uskoschamos; c) stipru dšehreenu pahrd-  
tawas, kuras minetas dšehreenu nodoklu uštawa 516.  
pantã. — Pēef. Eestahdēs, kuras minetas šča  
panta 1. punktã, atkauts patehretajeem pahrdot ari  
malfi.

8) Trakteeru eestahdes war turet ne zitadi  
kã tikai isnemot dokumentus, kuzi noteikti  
poščlinu nolikumos par teešibu uļ tirgoščanos un  
un zitu ruhpreekščhanu.

9) Stipru dšehreenu un tabaka raschojumu  
pahrdoschana trakteeru eestahdēs padota utawu no-  
fazijumeem par dšehreenu un tabaka nodokteem.

10) Trakteeru eestahdēs atkauts pahrdot wi-  
das ehdamas leetas, isnemot stiprus dšehreenus (9.  
pantã), no plštin. 5 rihtã, pilšehtã — lihds 11,  
un ahrpus pilšehtam — lihds 10 walarã. — Pēef.  
1. Eestahdēs, kuras minetas 6. pantã, war pahrdot  
kaut kuzã laikã wišadas pahrtikas leetas telpãs, ku-  
ras ihrejuschas personas waj kuzãs tãš uļ laiku pee-  
miht. Bušetes dšelszketu štajijãš, twaitonu peestahinēs,  
klubos un t. t. war tirgotees tilmehr, lamehr šchis  
telpas publikai atklahtas. — Pēef. 2. Subernato-

reem, us traakteeru eestahšõn turetaju luhgumu tee-  
šba atkaut femiškõlãm eestahdem turgotees ahrpus  
noteiktã laifa.

11) Traakteeru eestahdès ehdomas un žitas lee-  
tas, dšehreenus war pahrdot un istabas isihret par  
ženam pehž patiššõnanas, bet eestahšõ ihpašchnee-  
leem wajaga turet ženu tabeli par isihrejamãm ista-  
bam un pahrdodamãm leetam. Šõhi tabele ifla-  
šama: bufetè, kopejãs istabãs un latrã femiškã  
numurã.

12) Traakteeru eestahdès, ar gubernatora atkõuju,  
teef peelaitas likumos ne-aiflegtas spēhles, musika  
un žiti pajautrinajumi.

13) Žkweenã traakteeru eestahdè wajaga atra-  
štees peenahžigai iflahrtnei.

14) Šebrauzamãs weetãs un krogos wajaga  
buht eerihkõjumeem preefšõ žekineeku patweršmes  
un pahrtikas, bet tur nedrihšt eetaifit stõtkas eh-  
damu un žitu leetu un dšehreenu pahrdõšõnanai.  
Šebrauzamãs weetãs wajaga buht šegtãm telpam  
preefšõ širgeem.

15) Traakteeru eestahšõ flaits neteef apro-  
bešõots.

16) Traakteeru eestahdès war turet wiš žil-  
weli, luzeem teešibas nodarbõtees ar turgõšõnanos  
un ruhpnõeõšõnanu un turi ijpilba dšehreenu no-  
dõkku uftawa prašjumus, ja eestahdès pahrdod  
šiprus dšehreenus.

17) Pehž traakteeru eestahdès turetaja nahwes  
wina mantineeleem, ja teem us tam teešiba, waj  
personai, kurai tee atdod eestahõi, brihw jo turp-  
mal turet eestahdi lihds tam laifam, lihds kuzam  
nomalšais noteiktãis traakteeru nodõkšis (25. un 53.



p.), otrreiz nepamalfajot šo nobolli. Jaestahdes turetajs nespehjigs parahdus maksat, tad konkurša pahrwaldei tās pašchas teešbas.

## II. nodata.

Par trakteeru eestahdem pilsehtās.

### I. data.

Par trakteeru eestahschu atklahschanas lahtibu.

18) Trakteeru eestahdes pilsehtās teel atklah-tas us pilsehtas domes atkauju. — Peef. Trakteeru eestahschu atklahschana, kur pahrhod stiprus dseh-reenus, atkaujama eewehrojot dsehreenu nodoktu uflawa nosazijumus.

19) Lai dabuhtu preekšchejā pantā mineto at-kauju, tad tam, kas wehlas atklaht trakteeru ee-istahdi, pilsehtas waldei ja-eesneedš pasinojums ap-sihmejoj, kahdu ihpaschi eestahdi winsch wehlas at-klah, kurā pilsehtas datā un waj winsch nodoma-jis pahrdot ari stiprus dsehreenus. Pee pasino-juma japeeleel luhdseja parakšis par to, ka winsch nam kritis šodā, kuresch pehž likuma winam atnem teešbu us nodomatās eestahdes atklahschanu.

20) Pilsehtas walde, zauriskatijuse preekšchejā pantā mineto pasinojumu un zaur šawu pilnwar-neeku apluhkojuse telpas, kurās nodomats atklaht eestahdi, nodod mineto pasinojumu lihds ar šawu špreedumu pilsehtas domes tuwalā sehde.

21) Dibinotees us pilsehtas domes nolehumumu un ne wehlat tā 4 deenas pehž wina spehlā nahl-schanas, luhdsejam teel isdota apleeziba us atklah-schanas teešbu waj ari teel pasinois atraidijums.

22) Iſdobot atkauju uſ trakteeru eestahdes at-  
tlaſhchanas teeſibu, tai paſchâ laitâ par to teef  
pawehitiis polizijai.

23) Pilſehtu domeš nolehmunus par lubgu-  
meem uſ trakteeru eestahſchu attlaſhchanu war pah-  
ſuhbet uſ wiſpahreja pamata.

24) Pilſehtu domeš teeſiba ſaſinâ ar poliziju  
un eewehrojot ſahrtibu, ſahda noteikta pilſehtu no-  
litumos, ilaiſt obligatoriklus noſazijumus: 1)  
par daſchadu trakteeru eestahſchu eerihojumu, lai  
tâš buhtu peemehrigaš ſawam mehrikim; 2) par  
tâm meetam pilſehtâš, kuzâš tahdas eestahdes ne-  
maš naw peelaiſchamaš, un 3) par ſahrtibaš uſtu-  
reſchanu minetâš eestahdes. Taiš pilſehtâš, kuzâš  
naw eewesti pilſehtu nolitumi, ſchoš noſazijumus  
iſlaiſch gubernators.

## II. data.

Par pilſehtas nodokta nemſchanu  
no trakteeru eestahdem.

25) Trakteeru eestahdem pilſehtâš jamakſâ  
ſewiſchš nodokliš par labu pilſehtam.

26) Šcha nodokta lopeju ſumu no wiſam  
trakteeru eestahdem noteiz pilſehtas dome. — Peef.  
Kur naw eewesti pilſehtu nolitumi, ſcho ſumu ap-  
ſtiprina gubernators.

27) Kad pilſehtas dome noteiſuſe lopeju ſumu  
(26. p.), tad wiua noſpreeſch, ſahda data no tâš  
iſdalama ſarp eestahdem, kuzâš tirgojaš ar ſtip-  
reem dſehreeneem, un ſahda ſarp tâm, kuzâš ar  
teem netirgojaš. Dome pehž ſawa eestata war at-  
ſwabinat no nodokta ſinamas eestahdes no to ſlaita,  
kuzâš netirgojaš ar ſipreem dſehreeneem. — Peef.

Raxeimju šapulšču bušetes, kuzās šaimneežibu wada pašči wiršneeki un ne-išihre tās privatām peršonam, newar ušliti trakteera nodokli.

28) Tās nodokļa šumas išdališčana, kura nemama no trakteeru eestahdem ar štipru dšehreenu pahrdoščanu, išdarama šewiškli no šumas, kura nemama no eestahdem beš štipru dšehreenu pahrdoščanas. Pee nodokli išdališčanas no abejadām eestahdem pilšehtas dome toš iščķir grupās, bet newajaga tifat šaweenot weenā tahdā grupā štipru dšehreenu pahrdošawas ar eestahdem, kuzās toš nepahrdod.

29) Trakteeru eestahšču iščķirščana grupās neteek išdarita tahdās pilšehtās, kur šcho eestahšču šlatis ar un beš štipru dšehreenu pahrdoščanas no šatram nešneedšas pahri par diwdešmit.

30) Trakteeru eestahdeš šadala grupās pilšehtas dome, luhkojotees uš eenešibu, apgrošijumu šeelumu, eestahdeš ihpaščibam, uš to, kur tās atrodas pilšehtā, waj uš žitām nošimmem, kaš wišwairal war wežinat šahrtigu nodokļa išdališčanu.

31) Trakteeru eestahdeš iščķir grupās dome ne wehlat šā sept. 15. deenā, pee šam ari noteiž nodokļa šumu šatrai grupai eestahšču.

32) No pilšehtas domes atšaras noteikt wišaugštato un wiššemato nodokļa mehru šewišklām eestahdem šatrā grupā un ušrahdit noteižumus, kuzi eewehrojami pee trakteeru nodokļa išdališčanas šarp eestahdem šatrā grupā.

33) Pilšehtas domes weenadām eestahdem noteikta nodokļa išdališčana, pežš domes eestata, war notift wišu tahdu eestahšču šuretaju šopežā šapulžē, waj ari iš winu šarpas išwehletā išdali-

taju komissjâ. Kad eestahdes ischirtas grupas, tad nodolli latrâ grupâ war isbalit schâs grupas eestahschu turetaji pilnâ sapulzê waj ari isbalitaju komissjâ.

34) Ja eestahschu slaits pilsehtâs waj sewischkâ grupâ nesneedsas pagri par dimdesmit, tad isbalischana obligatoriski isbarama scho eestahschu turetaju lophejâ sapulzê.

35) Isbalitaju komissjâ (33. p.) eewehl pilsehtas domes noteikto lozektu slaitu, ne wehlat par olt. 1. deenu latru gadu.

36) Ja nodolli wajaga isbalit stary leelu slaitu weenadu eestahschu waj peestaititu pee weenas grupas, tad pilsehtas dome war, lozektu eewehleschanai isbalitaju komissjâ, grupas fadalit nobatâs, raugotees pehz ta nodolku leeluma, kuru eestahdes matsjâ pilsehtai, eesahlot no tam eestahdem, kuras matsjâ wisleelato nodolli un tad ar tahdu aprehkinu, ta lairas grupas mafajamas lopsunas buhtu apnehram lihdsigas. Eestahschu turetaji latrâ nodalâ iswehl weenadu lozektu slaitu isbalitaju komissjâ.

37) Pilnwaras balsis noboschanai pee lozektu wehleschanas isbalitaju komissjâ peelaischamas tilai no seeweeschu puses, kuras tura trakteeru eestahdes, pee lam pilnwaru war isdot tilai to eestahschu turetajeem, stary kuran nodollis isdalams. Weenai perfonai nedrihst buht wairaf par 2 balsim: weena par sewi, un otra par pilnwaru.

38) Weenu un to paschu perfonu newar eewehlet 2 gadus no weetas isdalitaju komissjâ.

39) Subdsechanas par nepareisibam pee isbalitaju komissijas lozektu eewehleschanas triju deenu

lailâ peh̄z notifikscham wehleschanam eesneedsamas pilsehtas waldei, kura par tahdam suhdfibam taifa galigu spreedumu ne wehlatu lâ 3 deenas peh̄z suhdfibas eesneegschanas.

40) Iſbalitaju komiſijas iſwehlamas it gadus un peh̄z iſdaritas iſdalifchanas beidsas winu darbiba.

41) Geſtachschi turetaju ſapulzes lozektu iſwehleschanai waj ari iſbalitaju komiſijas ſapulzes nobolktu iſdalifchanai janoteel sem pilsehtas un walbes lozekta preeſchfehdes. Iſdalifchanu apſtirina balſu wairakums. Ja balſis iſdalaſ weenadi, tad preeſchfehdetaja balſij pahrsvars. Geſtachschi turetaju ſapulſchi un iſbalitaju komiſiju fehſchi darbi teel noboti pilsehtas waldei.

42) Nobolktu iſdalijumam ſtarp ſewiſchlâm eestahdem wajaga buht pabeigtam ne wehlat lâ oktobra 20. d. un peh̄z tam no oktobra 20. lihds now. 1. d, tas iſſtahdams pilsehtas domes ſapulzes telpās.

43) Ja iſdalijumu wiſpahrim waj lahda grupâ neſaſtahda lihds olto. 20. deenai, tad tas ja-iſdara pilsehtas waldei lihds now. 10. d. un ſchis iſdalijums ja-iſſtahda no now. 10. lihds 20. d.

44) Suhdfibas par pilsehtas domes nolehmu-meem trakteeru nobolktu iſdalifchanâ, grupu iſſchirſchanâ un lahdas eestahdes preeſkaiſchanu weenai waj otrai grupai nam peelaiſchamas; turpretim suhdfibas par nobolktu nepareisu uſliſchanu ſewiſchlâm eestahdem war eesneegt pilsehtas waldei ne wehlatu lâ lihds now. 20. d., ſcho beenu ari lihdsi ſlaitot.

45) Pilsehtas waldei noteiktâ lailâ (44. p.) eesneegtās suhdfibas par nepareisu iſdalijumu lihds

ar waldeš nolehmumu nobodamas pilšehtas domei, lura par tahdām fuhdsibam taiša galigu spreedumu, las tabiat nam pahrfuhdsams.

46) Ja fuhdsibu par isdalijsumu atsiht par pareisu un fuhdsjetajam atlaisch sinamu datu nodokla, tad atlaisča data isdalama starv wisām tās grupas eestahdem, par luru isdalijsumu bija eefneegta fuhdsiba, famehrigi (proporzionali) ar latrai eestahdei maksajamo sumu.

47) Kad isdalischana nobeigta, tad eestahschu turetajeem isuhda isdalijsuma listes, luras ussihmetš latram maksajamais nodoklis.

48) Trakteeru nodoklis pilšehtam par labu eemaksajams us preefchu par pušgadu waj par 3 mehnešcheem, la to pilšehtas dome nu nospreeduse.

49) Ja trakteera turetajs par pušgadu waj 3 mehnešcheem nesamaksča peerehkinato nodokli, tad pilšehtas waldei jaruhpejas, la nodoklis lihds ar 1% šoda par mehneš, teel peedsihts, pehž lam polizija pašchu eestahdi slehds. — Pees. Us jcha panta pamata aisslehtas eestahdes turetajs nesandē teešbu tirgošchanos atjaunot, tad tas samaksajis peenahzigo nodokli.

50) No tam eestahdem, luras atwehrtas pehž trakteeru nodokla isdalischanas, nodoklis aprehinams no ta laika, kad tās atklatas. Šcha nodokla teeluma lihds jaunam isdalijsumam noteiz pilšehtas walde eemehrodama jau isdarti isdalijsumu, eestahdes plahumu, weetu, kur ta atrodas, bet tahdā lahrtā noteiktais nodoklis nelad nedrihtst buht maksas par widejo nodokli no tās grupas, pee luras eestahde peestaitta. — Pees. Šchai pantā norahditais aprobešojumis par nodokla wis-

masalo mehru nesihmejas us bufelem, luras teel atklahtas us laiku, ne ilgaku par mehnesi.

### III. nodata.

Par trakteeru eestahdem ahrpus pilsehtam.

51) Trakteeru eestahdes ahrpus pilsehtam teel atklahtas tahda pat lahtia, la tirdsneezibas eestahdes, eewehrojot fetofcha panta nofazijumus. — Peef. 1. Trakteeru eestahdes ar stipru dsehreenu pahrdoſchanu atkaija teel dota eewehrojot dsehreenu nodoktu uſtawu un tos nolihgumus, sem lahdeem walde, ihpaſchneeks waj ſabeedriba kaij eestahdi atklaht (52.p.1.plt.) — Peef.2. Scha panta nofazijumi nesihmejas us ſtaziu mahjam, luras paleel paſta pahrwaldes teeſcha pahrſina. Paſta turetajeem teeſiba heſ apleezibam us tirgoſchanos, ſawas ſtazijs turet iſhteni zetineekeem wajadſigas leetas.

52) Kas wehlaſ atklaht trakteera eestahdi un dabuht us to tirdsneezibas dokumentus; tam jaſtahda preefcha: 1) rakſitta atkaija no tas pahrwaldes, ihpaſchneeka waj ſabeedribas, lurai peeder ſeme, kur nodomats eestahdi atklaht, un 2) parafſis par to, la wiſſch naw kritis ſoda, turſch peh3 li-luma winam nem teeſibu turet atklahtjamo eestahdi.

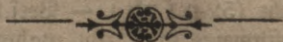
53) Trakteeru eestahdes ahrpus pilsehtas (iſnemot eebrauzamas weetas un frogus heſ stipru dsehreenu pahrdoſchanas) nodokli maſfa aprinka ſemſte un kur ſemſtes naw eewetas — gubernas preſtandēs.

54) Trakteeru nodoklis (53. p.) no eestahdem nemams peh3 apgabalu ſchkiram: 1) 60 r. par gadu — pirmas ſchkiras apgabalos; 2) 30 r. — otrās ſchkiras un 3) 15 r. — treſchās ſchkiras.

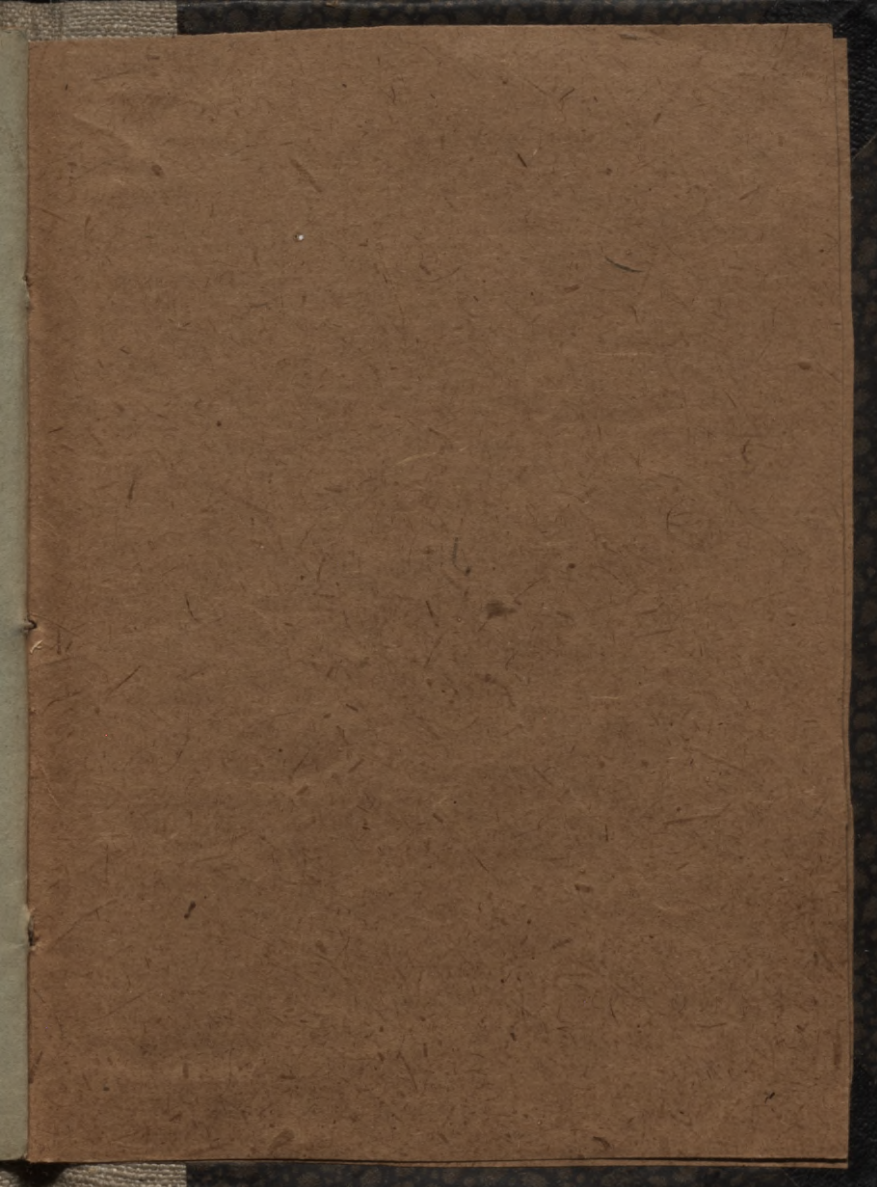
55) Apgabalus pēskaita pēc meenas waj otras šķētras aprinā semstie ar gubernatora apstiprinajumu, un tur semsties naw eewestas — gubernas rihlotaju lomiteja.

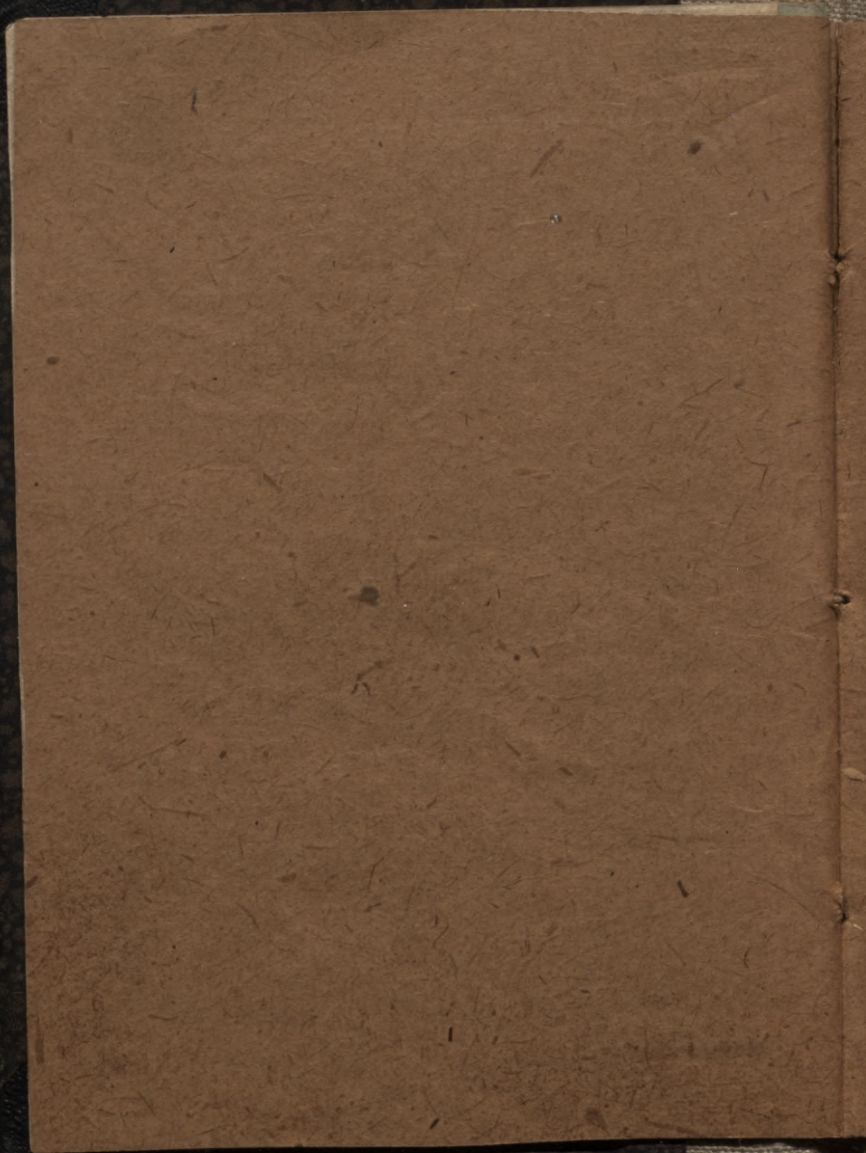
56) Preekšējām eestahdem teešiba atšwabinat pawisam no nobolka meenas waj otras eestahdes, kuras netirgojas ar šipreem dšehreeneem.

57) Trakteeru nobolliš semstiem par labu eematšajams rentejā par gadu uš preekšē, un ja eestahde teel atlahta gada otrā pusē — par pusgadu uš preekšē.









24

LATVIJAS NACIONĀLĀ BIBLIOTEKA



0309069105