

752
MĀCĪTĀJS JĀNIS KANGARS

Latv. nod.



VĀRMES DRAUDZES
VĒSTURE

*Atzīmējot savu desmit gadu darbību
Vārmes draudzē, veltu un dāvinu Vārmes
draudzes locekļiem šo rakstu*

Vārmes draudzes vēsture

*1940. g. rudenī,
Lutriņu māc. mājā*



L69-9
L634

Latv. nod. L

2

MĀCĪTĀJS JĀNIS KANGARS

VĀRMES DRAUDZES
VĒSTURE

IZDEVIS AUTORS LUTRIŅOS 1940. GADĀ

L-
HK

L. V. B.
№ 359920

0309102305



Valsts spiestuve Saldū,
Lielā ielā № 6. 54

Draudzes stāvoklis.

Vārmes draudze atrodas Kurzemes vidienā; rietumos tā ietver sevi daļu no Ventas muldas un austrumos saskaņās ar Austrumkursas vakara daļu. Viņu ierobežo sekojošas draudzes: Kuldīgas — ziemeļu rietumos, Kabiles — ziemeļos, Vānes — austrumos, Lutriņu — dienvidaustrumos, Skrundas — dienvidos un Snēpeles — rietumos, ar dabīgu robežu — Ventas upi.

Vārmes baznīcai tuvākās ir: Lutriņu (12 klm) un Kabiles (17 klm) baznīcas. Tuvākās pilsētas: Kuldīga 24 klm un Saldus 28 klm. Tuvākā dzelzceļa stacija — Airīte 18 klm.

Draudzes teritoriālā platība ir 200 klm². Te jāpiezīmē, ka draudzes robežas nav stingri noteiktas, jo pēdējos divos gadu desmitos, sakarā ar pagasta administratīvo robežu noapaļošanu un iedzīvotāju brīvību izvēlēties pašiem draudzes piederību, draudzes robežas ir mainīgas. Par draudzes teritoriju uzskatāmas tās zemes platības, kurās izmanto jeb pārzina draudzes locekļi. Draudze ietver sevi 420 saimniecības: Vārmes pagasts — 382 saimniecības, no Raņķu pagasta 35 un no Kuldīgas pagasta 3 saimniecības.

Iedzīvotāju kopskaits ir 2493 -- tā tad tikai caurmērā 12,5 iedzīvotāju uz klm². Uzkrītoši retā apdzīvotība izskaidrojama ar to, ka draudzes robežās nav ne pilsētu, ne ciemu, un pie tam vēl lielas platības aizņem Vārmes meža novads — 57,5 klm² un purvi (Šķēdes, Pīckaiņu un Tireļu) 3,5 klm².

No minētā iedzīvotāju kopskaita pie Vārmes draudzes pieder 2050 (1450 pieaugušo un 600 nepieaugušo). Atlikušie 443 sadalās sekojoši: 215 draudzē neregistrētie (arī citu dr. locekļi) ev.-lut. ticīgie un 228 citticībnieku (katoļi, pareiztic. u. c.).

Draudzes dzīve.

1624. g. Kuldīgas apkārtnes baznīcu vizitācija savā ceļojumā noskaidrojusi, ka apgabalā starp Kuldīgu un Saldu nav neviena luterāņu baznīca, tamdēļ muižniekam Heinricham Brinkenam piederošo Nites (Niktes), Valātu un Šķēdes muižu, tāpat arī Vārmes (Vārmsātes) ciema ļaudis tāluma dēļ nevarot apmeklēt baznīcu. Minētā apgabalā daudzi līdz šim nomiruši, neprazdami ne »Mūsu tēvs« noskaitīt, daudzi pāri dzīvojot bez laulības un bērni augot nekristīti. Lai turpmāk to novērstu, vizitācijas komisija uzdeva Brinkenam, pusceļā starp Kuldīgu un Saldu uzcelt kapelu, kuŗā periodiski, pēc kārtas, dievkalpojumus noturētu Kuldīgas (latv. dr.), Saldus un Vānes mācītāji. — Izpildot šo norādījumu, dažus gadus vēlāk, izprasot hercoga Fridricha atļauju, B. pie Vārmes ciema uzcēla nelielu kapelu. B. pastāvīgā dzīves vieta bija Nites muiža, tās tuvumā atradās veca katoļu baznīca. Reizēm, uz B. aicinājumu, šeit ieradās Kuldīgas mācītājs un noturēja luterāņu dievkalpojumu.

Jaunajā Vārmes kapelā Kuldīgas mācītājs dievkalpojamus sāka noturēt arī tikai retos gadījumos, jo bez Vārmes viņam bija jāapkalpo arī vēl citas filiālbaznīcas — Snēpele un Īvande. Saldus un Vānes mācītāji, kā tas iepriekš bija paredzēts, uz Vārmi nebrauca, jo pēdējā, jau senāk (1567. g), bija ieskaitīta Kuldīgas baznīc draudzē. Tamdēļ ticības lietās Vārmes novadā viss palika pa vecam. — Ļaudis turpināja joprojām pildīt savu senču ticējumu tradīcijas, rīkojot kultiskās sanāksmes savās vecajās svētnīcās; zem ozoliem (pie tagadējām Kūlu mājām) un svētajā kalnā (pie tagadējiem Kancleriem).

Kristīgais gars vispār vēl nebija iesakņojies — baznīca ļaudis saistīja pie sevis tikai ar spaidu līdzekļiem, jo dzimtļaudīm baznīcas apmeklēšana bija obligāta. — Vārmes novadā kristīgās ticības nostiprināšanai par labu nāca turpmākie notikumi: Brinkens iedomājās savu dzīves vietu pārcelt tuvāk satiksmes

ceļiem, tamdēļ viņš 1652. g. nodibināja jaunu muižu pie Vārmes ciema. Ciema ļaužu zemi pievienoja muižai, tāpat Vārmes muižai pievienoja arī nelielo Valātu muižu (tagad Vārmes mežniecība). Pēdējo gan Brinkens Vārmes muižai pievienoja tamdēļ, ka viņam bija nepatikami tuvie kaimiņi — hercoga ļaudis. Hercogs Jēkabs savas Dūru muižas robežās uz Ēdas upes kreisā krasta, netālu no pēdējās ietekas Ventā (tagad Ēdas dzirnavas) 1649. g. bija nodibinājis vienu no savām daudzajām rūpniecībām. Pēdējā ātri pieņēma plašus apmērus: Te ierikoja vaļa cepli, enkuru kaltuvi, liulgabalu lietuvi, pulvera fabriku, tūbu veltuvi un ūdens dzirnavas. Brinkena patmilībai kaitēja rosigā, tuvā kaimiņa darbība, tamdēļ viņš Valātu muižas laukus pameta atmatā, ļaujot pēdējiem apaugt ar mežu.

Ap Ēdas rūpniecību pamazām izveidojās ciems kuļa dzīvotāji bija meistari un amatnieki — hercoga brīvie ļaudis. Reizē ar tiem, te mitināti un nodarbināti nedaudzi spaidu darbos notiesātie noziedznieki. Ir ziņas, ka Kuldīgas mācītājs Luters Ēdas ciemā turējis dievkalpojumus, t. i. tos dievkalpojumus, kuļus viņam pienācās noturēt Vārmes kapelā. Kuldīgas mācītājam tas bija izdevīgāki — nebija tik tālu jābrauc un patikamāki arī viņam bija tikties ar hercoga ļaudim-vāciešiem Ēdā, nekā ar Vārmes zemniekiem.

Sakarā ar to, Vārmes kapela palika pavisam atstāta. Šāds stāvoklis nevarēja patikt Brinkenam, jo tagad Vārme bija viņa dzīves vieta un te katrā ziņā vajadzēja notikt dievkalpojumiem. Arī Nitē dievkalpojumus vairs nenoturēja, jo vecā katoļu baznīca bija sagrūvusi. — B. saprata, ka ar Kuldīgas mācītāju, kas nebija iekļaujams viņa varas sfērā, nekā turpmākos dievkalpojumu noturēšanas jautājumos nebūs panākams, Tamdēļ viņš nolēma pie Vārmes muižas celt baznīcu, dibināt mācītāja muižu un aicināt šeit pastāvīgu mācītāju. — Baznīcu uzcēla laikā no 1660 — 1663. g.

Baznīcas būves laikā no 1661.—1663. g., dievkalpojumu noturēšanai, šeit saistīja Lutriņu draudzes mācītāju Lindenu, bet ar 1663. g. Vārmes baznīcai ir savs pastāvīgs mācītājs — Nerezjus. Ar šo gadu var sākt skaitīt Vārmes draudzes pastāvēšanu.

Jaunajā draudzē ietilpināja Brinkenam piederošos Nītes, Vārmes un Šķēdes dzimļaudis. Bet pakāpeniski, Vārmes draudzei pievienojās arī Dūru (hercoga) muižas un tās apkārtnes iedzīvotāji. Tāpat Vārmes draudzei pievienojās Ieru, Savenieku un Niedres muižas ļaudis. Ar iedzīvotāju apvienošanās draudzē, arī viņu apdzīvotās zemes ieskaitīja draudzes teritorijā, kuŗa savu galīgo izveidojumu ieguva 17. g. s. beigās.

Draudzes locekļu sastāvs dalījās divās grupās jeb divās draudzēs — latviešu un vācu. Sadalījumam nozīme gan bija tikai draudzes iekšējā dzīvē (atsevišķie vācu dievkalpojumi), bet uz ārieni draudze reprezentējās par vienu kopību — Vārmes draudzi. Vārmes draudze ieguva patstāvīgas draudzes raksturu, bet tomēr to neatdalīja no Kuldīgas baznīc draudzes.

Briesmīgu un iznīcinošu triecienu draudzes attīstībai deva 1710. g. mēris. Izmira vairāk par pusi no visiem iedzīvotājiem — pilnīgi izmira Ēdas ciems. Rūpniecību šeit gan pa daļai atjaunoja 1715. g., kad to nodeva hercoga Frīdriha Vilhelma atraitnes Annas Ivanovnas rīcībā, bet agrākos ziedu laikus tā vairs nekad nesasniedza. Tā nikuļoja vēl kādus simts gadus, līdz 1812. g. izbeidza savu darbību.

Pēc mēŗa Vārmes draudzē ievērojams straujš saimnieciskais uzplaukums un draudzes locekļu pieaugums: 18. g. s. beigās ne tikai ir aizdzijušas mēŗa sistās rētas draudzes sastāvā, bet saskatāms pat liels kāpinājums. Vienīgi smagās kļaušu nastas un muižnieku nežēlīgā bardzība vardzināja ļaudis.

1795. g. beidza pastāvēt Kurzemes hercogiste. Hercoga vietā nāca krievu cars. Zemnieku dzīvē tas manāmas pārgrozības neienesā, jo muižnieku neierobežotās tiesības palika līdzšinējās. 1810. g. Vārmes muižu par savu īpašumu ieguva krievu armijas pulkvedis Ostensakens. Viņš bija iespaidots no tā laika Pēterpili mostošāmiem brīvības un cilvēcības idejām, tamdēļ O. apiešanās ar zemniekiem bija nesalīdzināmi humānāka par iepriekšējo muižnieku rīcību.

Tomēr smagās kļaušas un beztiesiskais stāvoklis arī turpmāk zemniekiem sagādāja smagas ciešanas. 1818. g. 24. decembrī izsludinātā brīvlaišana arī vēl cerētos labumus neatnesā. Nekas nepārgrozījās arī ar 1820. g. pagasta tiesu un muižu policiju

nodibināšanu, jo šis iestādes muižnieki sagrāba savās rokās. 1835. g. uzvārdu došana un pārvietošanās tiesību iegūšana arī maz deva zemniekiem, jo zeme piederēja muižniekiem un par tās izmantošanu joprojām bija jāpilda klaušas.

Smags ciešanu laiks Vārmes draudzei bija 1848. g., kad visā novadā plosījās koleras sērga. Mirstība, kaut gan daudz mazāka kā mēŗa laikā, tomēr stipri liela.

Saimnieciskā stāvokļa atvieglojumus atnesa 1850. gads, pēc kuŗa klaūšu vietā pamazām pārgāja uz naudas renti. Bet drīz tam sekoja zemnieku māju postīšana. Vārmes īpašnieks Ostensakens, sekojot citu muižnieku priekšzīmei, paplašināja savas muižas laukus uz zemnieku zemes rēķina. Dibināja arī jaunas pusmuižas; ap 1860. g. uzcēla pusmuižu, kuŗai pievienoja piecu māju (3 Alekšu, Dumpju un Briežu) zemes. Zemnieku saimniecības ēkas noplēsa un iedzīvotājus pārvērtā par muižas kalpiem. Posta un ciešanu dēļ, kas radās zemniekiem atstājot savas iekoptās mājas, jauno pusmuižu viņi nosauca par »Posta muižu« (tagad Mierkalni). — Tāpat Kauķu un Laugaļu mājas iznīcinot, uzcēla Šarlotes pusmuižu. Līdzīgā kārtā jau senāk, Šķēdē bija uzcelta Lauku muiža.

Atskaitot šos māju postīšanā cietušos ļaudis, pārējiem labklājība pieauga, jo klaūšu atvietošana ar naudas renti deva visiem iespēju labāk izkopt savas saimniecības un pacelt to ienesīgumu. Klaūšas gan galīgi izbeidzās tikai 1868 g., t. i. vienu gadu pēc pagastu pašvaldību nodibināšanās. Vīstielākais saimnieciskās stabilitātes ieguvums draudzē bija zemnieku māju iepirkšana 1880. g.

Pārkrievošanās centieni 80-tos un 90-os gados Vārmes novadu maz skāra. Bet 1905. g. revolūcijas kustībā šeit liela rosība, kuŗa bija reakcija pret seno muižnieku nežēlību. Revolūcijai sekojošā soda ekspedīcija nošāva vairākus vārmiešus.

1910. g. Vārmes draudze bija sašņiegusi savu augstāko skaitlisko pakāpi, jo tad draudzē skaitījās 2800 locekļu. 1914. g. izcēlās pirmais pasaules karš. Pēc gada visu Kurzemi okupēja vācu karaspēks. Šīnī gadījumā daudzi vārmieši aizgāja bēgļu gaitās uz Vidzemi un tālāk uz Krieviju. Pārmaiņu laikā beidza pastāvēt nelielā vācu draudze, kuŗas locekļu skaits nekad nebija

pārsniedzis divi simti, bet pēdējā laikā bija tikai daži desmiti. Pēc Latvijas valsts nodibināšanas 1918. gada 18. novembrī vārmieši vēl 1919. g. piedzīvoja nemierus un bermontiešu postīšanas. Tikai ar 1920. g., pēc Latvijas miera līguma ar Krieviju, iestājās mierīga un normāla dzīve. Bet ar agrar-reformas izvešanu, pēc 1922. g., ar muižu un pusmuižu sadalīšanu, daudzi kaņavīri un ilggadīgie zemes kopēji-kaļpi ieguva sev īpašumus — jausaimniecības. Lielāka īosība varēja sākt parādīties arī draudzes dzīvē, jo draudzei bija dotas pilnīgas pašvaldības tiesības, bet to apturēja saimnieciska rakstura grūtības. — Pilnīgi bija sabrucis draudzes materiālais stāvoklis: patronāts likvidēts, mācītāja muiža sadalīta un atņemtas mācītāja rentes mājas. Traucējums bija arī nesaskaņas starp draudzes locekļiem un mācītāju Špīsu. Nemieru rezultāts bija tas, ka š. 1926. g. atstāja draudzi.

Draudzes materiālā stāvokļa nodrošināšanai ar 1925. gadu draudzes locekļiem uzlika gadskārtēju nodevu. Tomēr ienākušie līdzekļi bija nepietiekami visu draudzes izdevumu segšanai. Draudze vairs turpmāk nebija spējīga uzturēt pastāvīgu mācītāju, tamdēļ tās garīgo apkopšanu — no gadījuma uz gadījumu — izdarīja kaimiņu draudžu mācītāji-vikāri. Vikāri draudzi apkalpoja līdz 1930. g., kad Vārmes un Lutriņu draudzei ievēlēja kopēju mācītāju — Kangaru. Pēc tam draudzes dzīve uzlabojās, jo, lai gan mācītājam bija jāapkalpo arī Lutriņu draudze, tomēr Vārmes baznīcā dievkalpojumi notika 2—3 reizes mēnesī.

Draudzes pēdējais, lielākais ieguvums ir — pie baznīcas uzceltā draudzes māja, kuŗai pamatakmeni lika 1937. g. 17. jūlijā. Tajā pašā gadā uzcēla mājas stāvu (mūrnieks Neitals), bet būvi galīgi nobeidza 1939. g. (namdaris Timbers). Māju iesvētīja 1939. g. 24. septembrī draudzes māc. Kangars, asistējot Saldus II draudzes māc. Buģim.

Draudzes skaitliskais sastāvs.

Vārmes draudzes locekļu skaits 17. g. s. beigās aplēšams uz 2000. 1710. g. (mēra laikā) izmira ap 60%, tamdēļ pēc mēra to skaits bija ne lielāks par 800. Pēdējais skaits strauji pieauga un 1806. g. ir jau minēti 1500 draudzes locekļi. Tāds pat straujš pieaugums vērojams arī turpmāk, jo 1867. g. draudzes locekļu skaits ir 2747, no tiem 187 vācieši. Tālākais pieaugums ir niecīgs, jo 1910. g. minēts skaits 2800, no tiem 70 vācieši. Pasaules karš, bēgļu laikmets un revolūcija ar sekojošām cīņām izklidināja pasaulē un iznīcināja vairāk kā mēris pirms divi simti gadiem, jo 1920 g. draudzes locekļu skaits bija tikai ap 1000. Draudzes teritorijas iedzīvotāju skaits gan bija lielāks, bet daudzi atsacijās no piederības draudzei, jo, pateicoties ticības brīvībai, tagad bija iespēja arī pie draudzes nepiederēt. Turpretim agrāk piederība pie draudzes bija obligāta.

Pēc 1920. g. uzplauka baznīcas dzīve — pieauga arī Vārmes draudzes locekļu skaits līdz 2050.

Pārskatāmībai izmantošu datus par draudzē izdarītajiem mācītāja amata darbiem:

	Kristīti	Iesvētīti	Laulāti pāri	Miruši	Dievgaldnieki
1838. g. --	116	62	29	58	2020
1848. g. --	95	90	39	130	2738
1858. g. --	154	65	35	92	3152
1868. g. --	96	111	28	70	2697
1878. g. --	84	88	17	92	2397
1888. g. --	111	143	26	60	1877
1898. g. --	77	48	22	39	1706
1908. g. --	63	19	14	36	1006
1918. g. --	18	67	14	43	150
1928. g. --	34	39	14	37	254
1938. g. --	37	23	11	15	379

Ziņas par mācītāja amata darbiem līdz pat 19. g. s. sākumam trūkst, jo līdz tam laikam, tikai atsevišķos gadījumos, mācītāji »baznīcas ruļļos« atzīmēja notikumus muižnieku ģimenēs. Par visiem vāciešiem baznīcas grāmatās izdarīti ieraksti sākot ar 1827. g., bet par latviešiem tikai no 1835. g. (izpildot 1832. g. likumu). Līdz 1850. g. ziņas par vāciešiem rakstītas atsevišķos nodalījumos (vācu draudze).

Kaŗa un nemiera laikos (1918. g.) Vārmes baznīcas grāmatās iznīcināti seši gada gājumi — 1912.—1917. g.

Draudzes pārvalde.

Līdz pirmajam pasaules kaņam Vārmes draudze bija t. s. patronāta draudze, kuŗā patrona tiesības piederēja vietējiem muižniekiem — Vārmes un Šķēdes īpašniekiem. Tamdēļ arī dažos gadījumos figurē nosaukums — Vārmes-Šķēdes draudze.

Vārmes baznīcas cēlējs Brinkens ar baznīcas un draudzes materiālā stāvokļa nodrošināšanu bija ieguvis patrona tiesības. Tās vēlāk neieguva citu muižu īpašnieki un arendatori, neskatoties uz to, ka viņu muižas (Dūru, Ieru un Niedres) ietilpināja draudzes teritorijā. Patrona tiesības nedalītas palika B. ģimenes rokās līdz 19. g. s. sākumam, jo līdz tam laikam Vārme un Šķēde bija šīs ģimenes īpašums. Stāvoklis mainījās 19. g. s. pirmajā pusē, kad Vārmē par īpašnieku nāca pulkvedis Ostensakens (1810. g.) un Šķēdē ģenerālis Zass (1840. g.) Sakarā ar šīm pārmaiņām Vārmes draudzes patronāts sadalījās divās daļās. Abiem patroniem kopēji bija tiesības ievēlēt draudzei mācītāju un noteikt viņa darbību (cik tālu to jau nenoteica konsistorija), bet reizē ar to patroniem arī bija jāgādā par draudzes uzturēšanu un mācītāja algošanu. Zemniekiem nebija nekāda līdzdalība draudzes dzīves tiesiskajā stāvoklī.

Pirmie sākumi draudzes pašvaldībai manāmi ar 1810. g., kad nodibinājās t. s. »pērmindera« amats. No sākuma pērminderu darbība aprobežojās vienīgi ar baznīcas apkopšanu un kalpošanu dievkalpojumos. Pamazām viņi kļuva par palīgiem mācītājam draudzes garīgā darbā. Tikai Latvijas valsts laikā draudze ieguva pašvaldību un tās pirmie darbinieki bija pērminderi. — 1919. g. rudenī Latvijas valdība izdeva pagaidu noteikumus par ev.-lut. baznīcu padomēm.

1920. g. draudze ievēlēja pirmo padomī, kuŗas uzdevums bija draudzes pārvaldīšana un uzturēšana. Padomes centrālais orgāns bija valde un tās priekšsēdis — baznīcas priekšnieks.

Vārmes draudzei bijuši sekojoši baznīcas priekšnieki:
Toms **Ķelmers** — Krasteniekos — 1920.—1926. g.
Vilis **Bergholds** — Jaunšilderos — 1926.—1937. g.
Fricis **Bekmanis** — Dūru skolā — 1937.—1940. g.

Padomes sastāvā sākumā bija 30 locekļu, bet no 1932. g. 15 locekļu. Tā arī ir pēdējā vēlētā padome, kuŗas darbību, pēc 3 baznīcas satversmē paredzētiem gadiem pagarināja uz nenoīektu laiku.

Tagadējā laikā draudzes saimnieciskās dzīves galvenā kārtotāja ir valde, bet garīgo dzīvi noteic mācītājs, tāpat kā tas bijis visos laikos. Draudzi uztur paši draudzes locekļi ar gadskārtēju, labprātīgu nodevu — vienas dienas algas apmērā (vīrieši Ls 2.—, sievietes Ls 1,50 un zemes nodeva 2 sant. no pūrvietas).

Baznīca.



Vārmes draudzes baznīca.

Ap 1655. g. Ernests Brinkens uzsāka baznīcas celšanas priekšdarbus. Bet tad, kad būvdarbus jau varēja iesākt izcēlās poļu-zviedru karš, kuŗa darbība skāra arī Vārmes apgabalu (1658.—1659. g.). Kad noslēdza Olivas miera līgumu, un vispār

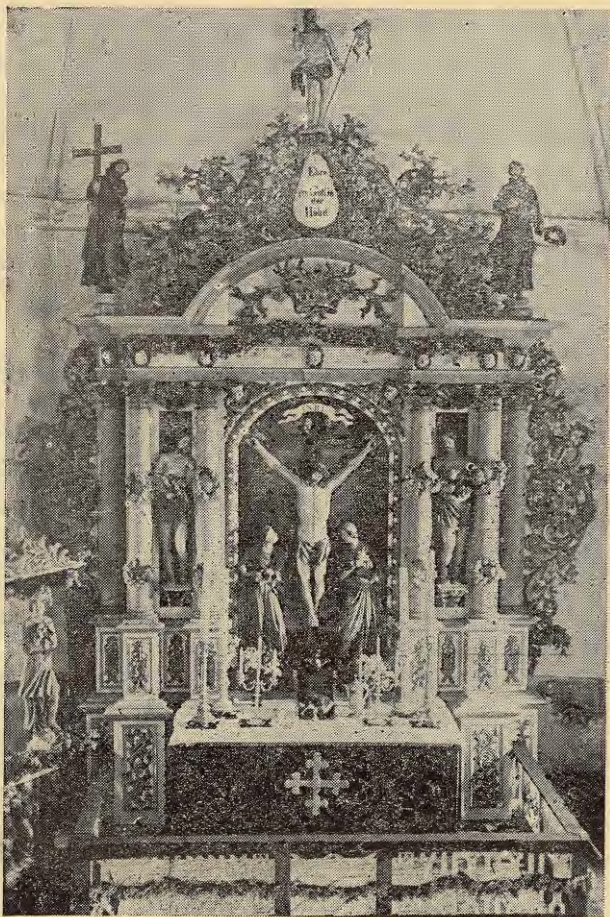
dzīve atjaunojās, B. varēja ķerties pie baznīcas būves. Mūra darbus iesāka 1660 g. Naudas līdzekļus būvei deva Brinkens, bet būvmateriālu apgādi un citus darbus veica Vārmes un Šķēdes muižu kļaušu ļaudis.

1661. g. 20. februārī Brinkens savā testamentā raksta, ka viņš baznīcas būvi esot pabeidzis līdz tornim, tālāko darbu veikšanu viņš uzdod saviem dēliem. Tāpat arī testamentā noteikta mācītāja muižas nodibināšana un mācītāja apgādāšana. Brinkens tomēr paguva pats baznīcas būvi pabeigt, jo no viņa otrreizējā, 1663. g. 10. februārī, rakstītā testamenta spriežams, ka baznīcas būve ir pabeigta, bet vēl izdarāmi tikai iekšējie izdaiļošanas darbi. Šim nolūkam atvēlēti arī līdzekļi, kā piem., altara segu iegādei 20 florēni (1 florēns — 2 ls), kroņluktura iegādei 100 florēni un, būvi nobeidzot, par atlikušo naudu iegādājāms zvans.

Baznīcu cēlis nezināms meistars, ieturot to baroka stilā. Tamdēļ Vārmes baznīca, tāpat kā daudzas citas tajā laikā celtās Kurzemes baznīcas, izceļas ar baroka laikmetam raksturīgi piemītošām īpašībām: dinamiskām, masīvām sienām. Tornis veidots kuba formā un stipri izvirzīts uz priekšu, bet ar tā atbalsta mūrīem (abās pusēs ieejai) labi pieskaņojās baznīcas galvenajam jomam. Pēdējais ir stipri mazs, jo te ierīkotas tikai 130 sēdvietas. Torņa izbūvē atdzimst pārdzīvotais gotiskais stils, jo to noslēdz gotiskā smaile ar nelielu apakšējo izliekumu, kas labi piekļaujās torņa kuba formām. Vārmes baznīcas celtnē varam vērot to, ka savstarpēji tuvinās monumentālais Rietum-Eiropas stils ar latviešu tautisko koka celtniecību. Sevišķi tas sakāms par griestu veidojumu, kur baroka stilam piederošo, masīvo mūra velvi, aizvieto vienkāršs koka mucveidīgs segums.

Par baznīcas iekšienes izgreznošanu Brinkena tiešie pēcnācēji nerūpējās, kaut gan 17. g. s. beigās un 18. g. s. sākumā baznīcu izdekorēšana ar kokgriezumiem bija ļoti populāra parādība. — 18. g. s. pēdējā pusē jaušams atslābums šajā mākslas novirzienā, jo, pateicoties racionālisma un materiālisma ideoloģijai Baltijas sabiedrībā, radās noskaņa pret mākslu vispār un arī pret baznīcu izgreznošanu. Neskatoties uz visu to, 19. g. s. sākumā, pēdējais Vārmes īpašnieks no Brinkenu cilts, izpildīja sava vec-

vectēva testamentu un gādāja par Vārmes baznīcas izdaiļošanu. Šo darbu veicis kāds vietējais kokgriezējs-latvietis, kuŗa vārds nav zināms. Jo, tāpat kā citos līdzīgos gadījumos, mākslinieka vārds ir slēpts jeb notušēts — latvietis, kā jau dzimtcilvēks, nedrīkstēja ar savu darbu palikt slavens. Viņam



Vārmes baznīcas altaris.

ar savu čaklumu un darba nopelniem bija jākalpo tikai savam kungam un jāpadara pēdējā vārds ievērojams un paliekams. Mākslinieks dzīvojis tuvējās Poriņu mājās, kur vairāku gadu

nepārtrauktā darbā izveidojis baznīcas iekārtu. Viņš piederējis pie t. s. »Ventspils skolas«, kuŗas dibinātājs ir īpatnā baroka stila izkopējs kokgriezums Sefrēns (jun. — 17. un 18. g. s. mijā darbojies Ventspilī), kuŗš baroka stilam pievienojis savu personīgo stilu — vitās, spirālveidīgās kolonas.

S. un viņa mācekļu roku darināti ir daudzu Kurzemes baznīcu kokgriezumi, kuŗiem pievienojās arī Vārmes baznīcas iekšējais ietērps. Tas ir viens no pēdējiem kokgriezuma mākslas darbiem Kurzemes baznīcās. Tamdēļ uzskatāms par aizmirstās mākslas spēcīgu un izteiksmīgu uzliesmojumu. Jo te nav veidotas tikai atsevišķas figūras jeb kulta piederumi, bet veseli tēlu cikli ar atbilstošu nozīmi un ideoloģiju. Galveno vietu baznīcas izgreznojumā ieņem altaris. Te attēlots Kristus ciešanu un sāpju ceļš, kas vainagojās ar augšamcelšanās un dzīvības uzvaru. Altara centrā ir »Sefrēna skolai« raksturīgā »Krucifiksa« grupa: Kristus pie krusta, kur viņu apraud Marija Madaļa un Marija. Skatā no centra figūras pa labi, starp kolonām, ir Kristus tēls ar sv. vakarēdiena biķeri rokās, bet pa kreisi tāds pat tēls, bet jau kā sagūstīts cietējs, turot sasietajās rokās niedru ar sūknī — Kristus ciešanu augstākās pakāpes simbols. Altara augšējā daļā, kas harmoniski, kā noslēdzēja, piekļaujas apakšējai — tēlots uzvarētājs Kristus: pa labi ar noņemto ērkšķu vaināgu, un pa kreisi ar krustu rokās. Un beidzot augšā tēlots Kristus ar uzvaras karogu rokās — pēdējais stipri atgādina katoliskos baznīcu un ordeņu karogus.

Ap kanceļi un tai cieši piegulošo pērminderu krēslu, izveidotas divpadsmit mācekļu figūras. Dažiem mācekļiem rokās viņiem īpatnie atribūti: Pēteram atslēga, Jēkabam zivs, Jāņam biķeris, Andrejam maizes klaips, Tomam enkurs, bet Jūdasam naudas maks. Līdzīgas divpadsmit figūras atkārtojās ērgēļu luktas dekorējumā. Tautas mutē kļīst nostāsti, ka tie esot divpadsmit Jēkaba dēļi, bet šī versija nav pareiza. Jādomā, ka tie ir tēloti divpadsmit mazie pravieši, jeb vēl iespējamāks ir trešais variants, ka tie ir divpadsmit apustuļi. Tēlu sejas ir līdzīgas cita citai. Atšķirība ir vienīgi figūru pagriezīenos, ģērbā un vecumā. — Kokgriezumu izstrādājumā ir dažas tehniskas neveiklības. Tāpat ir arī stila sajaukumi, piem. Mozus

tēls zem kanceles. Mozus tēls, kā kanceles balsts, bija ļoti iemīļots baznīcas tēlniecībā 17. g. s. pirmajā pusē, bet pilnīgi svešs Seferēna laikmetam. Tāpat latvju mākslinieks šeit ir līdzīgi darbojies ar savu radošo fantāziju. Piem. kanceles jumta augšējā noslēgumā tēlots pats Dievs ar zemes lodi rokās — pār zemi pacelts krusts. Mākslinieks ir arī topošās latviskās mākslas ietekmējums. Piem. stilizēto puķu ornamentu ap altari un ērģeļu luktas apakšējo daļu. Šie ornamentu ir raksturīgi izpaudumi no latvju mākslas. Ar šiem koka tēlniecības darbiem Vārmes baznīca ierindoja to daudzo Kurzemes baznīcu skaitā, kuŗu daiļumam galvenā izteiksme atrodama baznīcas iekšējā tērpā, pretēji Vidzemes baznīcām, kuŗas var lepoties ar savu ārējo greznumu un staltumu.

Reizē ar baznīcas ornamentālo iekārtu iebūvēja arī ērģeļu luktus, bet ērģeļu baznīcai dāvināja tikai 1856. g. barons Ostensakens, par piemiņu savai mirušai sievai un dēlam.

Baznīcu remontēja un no jauna iesvētīja 1874. g. 30. jūnijā, kad atjaunoja logus un durvis. Tāpat šinī gadījumā baznīcu pārkrāsoja ar visiem kokgriezuma tēliem. Līdzekļus baznīcas remontam deva viens no baznīcas patroniem — Ostensakens. Darba kļaušas deva Vārmes un citu, pie draudzes piederošo, muižu zemnieki.

Pirmajā pasaules kara laikā baznīcai evakuēja zvanu. Jaunu zvanu iegādāja 1926. g. — Sikus remontus izdarīja 1930. g., kad no baznīcas izmeta baronu sēdekļus un samazināja altara telpu.

Pēdējo plašāko remontu izdarīja 1931. g., kad baznīcā ķieģeļu plāna vietā ielika dēļu grīdu, ievietoja jaunus solus un krāsnis. Tāpat pārkrāsoja arī baznīcas iekārtu. Veco solu atzveltnes lietderīgi izmantoja, ar tām apsedzot iekšienē sienu apakšējo daļu. Remonta gadījumā, Vārmes pēdējais barons Joachims Ostensakens, baznīcai dāvināja divus kroņlukturus.

1936. g. 6. decembrī baznīcā ievietoja piemiņas plāksni karā kritušajiem Vārmes draudzes dēliem.

Mācītāji.

	Georgs Lindens	1661.—1663. g.
1.	Joachims Nerezius	1663.—1691. g.
2.	Arnolds Grupenius	1692.—1699. g.
3.	Jūlius Hartišs	1700.—1723. g.
4.	Johans Hafšteins	1724.—1738. g.
5.	Ādams Hartišs	1739.—1748. g.
6.	Kārlis Brunengrēbers	1748.—1750. g.
7.	Kristaps Klapmeijers	1751.—1783. g.
8.	Fridrichs Klapmeijers	1783.—1805. g.
9.	Valentīns Šmits	1806.—1809. g.
10.	Johans Milers	1810.—1826. g.
11.	Johans Reichvalds	1827.—1871. g.
12.	Johans Lucavs	1872.—1896. g.
13.	Hermanis Zeilers	1897.—1906. g.
	Vikāri: Grinbergs no Lutriņu draudzes	1906.—1907. g.
	Lucavs no Kabiles draudzes	1907.—1911. g.
14.	Jānis Pārstrauts	1911.—1920. g.
	Dažādi vikāri	1920.—1921. g.
15.	Kārlis Špiess	1921.—1926. g.
	Vikāri: pa lielāk. daļ. Grönings no Lipaiķu dr.	1926.—1929. g.
	Vanags no Gaiķu draudzes	1929.—1930. g.
16.	Jānis Kangars	1930.—

Vārmes draudzei, tās pastāvēšanas laikā, kalpojuši 16 pastāvīgi mācītāji, kā arī daži vikāri. Par draudzes mācītājiem un dažiem, ilgāku laiku darbošamies, vikāriem sniedzu šeit tuvākas biografiskas ziņas.

1. Joachims Nerezius, apm. no 1645.—50. g. bijis Krustpils mācītājs. 1661. g. adjunkts Zlēkās. 1663. g. aicināts uz jaundibināto Vārmes dr. un šeit darbojies līdz 1691. g. Miris 1699. g. 17. febr.

2. Arnolds Grupenijs, 1686. g. kā teoloģijas students aicināts par mācītāju Snēpeles dr. No 1690.—91 g. bijis vikārs Kuldīgas latviešu draudzei. Sākot ar 1692. g. ir Vārmes dr. mācītājs. Darbojies šeit līdz 1699. g., kad aizgājis atpakaļ uz Snēpeli, kur darbojies līdz 1704. g.

3. Julius Hartišs, dzim. Pomerānijā. Ordinēts 1700. g. 24. febr. Tūlīņ pēc tam ir Vārmes dr. mācītājs. Miris 1723. g. Vārmē.

4. Johans Daniels Hafšteinš (Hafftstein), dzim. 1690. g. 25. janv. Liepājā — mācītāja Johana dēls. Mācījies Liepājas pils. skolā un studējis Vitenbergā. Bijis par adjunktū Grobiņā. 1713. g. aicināts uz Krūtes un Virgas dr., kur darbojies līdz 1724. g. Pēc tam Vārmes draudzes mācītājs. Miris 1738. g. 31. martā Vārmē.

5. Ādams Valentins Hartišs, dzim. 1713. g. 24. dec. Vārmē — mācītāja Juliusa dēls. Mācījies Ventspils pils. skolā līdz 1732. g. Studējis Rostokā no 1732. g. un Jēnā no 1736. g. Ordinēts 1739. g. 1. sept. Vārmes baznīcā par šis dr. mācītāju. 1741. g. aicināts uz Apriķu un pēc tam uz Aizputes dr. Bet tikai 1748 g., izpildot barona Bēra pavēli, aizgājis uz Ugāles dr. 1760. g. aizgājis uz Grobiņas dr., kur miris 1770. g. 17. martā.

6. Kārlis Fridrihs Brunengerters (Brunenzärter-Brunengräber?), darbojies Vārmes dr. tikai divus gadus — (1748.—50. g.) miris 1750. g. janvārī.

7. Kristaps Fridrihs Klapmeijers, dzim. 1716 g. 21. martā. No 1735. g. studējis Kenigsbergā (kā Piltensis Curonus) Aicināts uz Īvandes dr. un 1742. g. 24. apr. ordinēts Jelgavā Ar 1751. g. ir Vārmes dr. mācītājs. Miris 1783. g. 3. febr.

8. Fridrihs Johans Klapmeijers, dzim. 1747. g. 6. janv. Īvandē, Mācījies tēva mājās un Zlēkās pie māc. Bitnera. Studējis Getingenā (1764.—67. g.) reizē ar teoloģiju arī matematiku, filozofiju un dabas zinības. Pēc atgriešanās dzimtenē strādājis par mājskolotāju. 1776. g. aicināts par palīgu savam slimajam tēvam Vārmes dr. Bet pēc tēva veselības uzlabošanās aizgājis par adjunktū uz Jaunpili (Kurzemē), kur ordinēts 1777. g. 23. janv. No 1781. g. adjunkts, bet no 1783. g. draudzes mācītājs Vārmē. Miris 1805. g. 8. aprīli.

9. Valentīns Heinrichs Šmits, dzim. 1775. g. 12. jūlijā Rīgā. Mācījies Jelgavas ģimnazijā, kuŗu vājās veselības dēļ beidzīs tikai 1799. g. Iesācis studēt Ķīlē, bet driz ar ķeizara Pauļa pavēli atsaukts atpakaļ, pēc tam bijis spiests pieņemt kancelejas ierēdņa vietu Jelgavas policijā. Studijas turpinājis Tērbatā no 1802.—4. g. Pēc tam divus gadus bijis par mājskolotāju. 1806. g. 27. maijā ordinēts par Vārmes dr. mācītāju. Šo amatu, vājās veselības dēļ, izpildījis tikai trīs gadus. Miris 1809. g. 23. aprīli Rīgā.

10. Johans Andreas Milers (Müller), dzim. 1759. g. 1. aug. Ratenovā (pie Brandenburgas), kur arī apmeklējis skolu. Studējis Hallē. 1783. g. no generalsuperintendenta aicināts uz Vidzemi un darbojies par skolotāju Rīgas licejā. Aicināts uz Jaunpils dr. (Vidzemē) un 1800. g. 29. janv. ordinēts Rīgā. Slimības dēļ viņš šo amatu neuzņēmis, bet palicis vēl Rīgā par skolotāju līdz 1804. g. 1810. g. aicināts uz Vārmes dr., šeit ievests 1811. g. 22. janv. Miris 1826. g. 19. jūlijā.

11. Johans Ulrichs Ferdinands Gotibs Reichvalds, dzim. 1798. g. 1. nov. Priežu muižā (Rendas dr.) — no Silēzijas ieceļojušā skolotāja Ferdinanda dēls. Mācījies tēva mājās un Grobiņā privātskolā. No 1817.—20. g. studējis Breslavā un Berlinē. Pēc tam mājskolotājs Lielezerē un Vārmē. 1827. g. Tērbatā ieguvis teoloģijas kandidāta grādu. Tajā pašā gadā 2. oktobrī ordinēts par Vārmes dr. mācītāju. Superintendenta Richtera ievests 1827. g. 23. oktobrī. Visu gaŗo mūžu kalpojis Vārmes dr. un šeit miris 1871. g. 18. jūnijā.

12. Johans Kārlis Zamuels Eduards Lucavs (von Lutzau), dzim. 1843. g. 20. dec. Vecsaulē — mācītāja Aleksandra dēls Mācījies tēva mājās un privātās skolās, bet no 1858. g. Jelgavas ģimnazijā, kuŗu beidzīs 1862. g. Studējis Tērbatā no 1863.—67. g. Praktisko gadu nostrādājis Bārbelē pie māc. Bedeļa. 1870. g. 18. oktobrī ordinēts Jelgavā par adjunktprāvestam Raisonam Lielaucē. Šeit darbojies līdz 1872. g., bet pēc tam Vārmes mācītājs. 1872. g. 2. jūlijā Vārmē generalsuperintendenta Lambergas ievests. Miris 1896. g. 29. febr. Vārmē.

13. Hermanis Roberts Zeilers, dzim. 1867. g. 5. janv. Bauskā — mācītāja Kārļa dēls. Mācījies tēva mājās un Kuldigas

ģimnazijā no 1881.—85. g. Studējis Tērbatā no 1886.—91. g. Praktisko gadu nokalpojis pie sava tēva Bauskā (1893.—95. g.). Sākot ar 1896. g. māc. Graša adjunkts Jelgavas latv. pils. dr. No 1897. g. Vārmes dr. māc., šeit 20. aprīli ģenerālsuperintendenta Betchera ievests. 1906. g. aizgājis uz Aizputes dr., kur darbojies un miris 1930. g. 9. nov.

Kārlis Georgs Viktors L u c a v s (von Lutzau), dzim. 1854. g. 2. sept. Vecsaulē -- māc. Aleksandra dēls. Mācījies tēva mājās un no 1868. g. Jelgavas ģimnazijā, kuŗu beidzis 1874. g. No 1875.—80. g. studējis Terbatā. 1881. g. 5. apr. Jelgavā ordinēts par Dobeles iec. vikāru. Neilgu laiku darbojies Mežmuižā, bet no 1882. g. bijis adjunkts Kabiles mācītājam Bitneram. Pēc sava seniora nāves (1888. g.) palicis par Kabiles dr. mācītāju. No 1907.—11. g. bijis Vārmes dr. vikārs.

14. Jānis Pārstrauts, dzim. 1851. g. 29. augustā Dirdes muižā (pie Bauskas). No 1874.—92. g. studējis ar pārtraukumiem Terbatā. 1894. g. 30. maijā ordinēts Maskavā par Pētera Pāvila baznīcas adjunktu. Pēc tam darbojies par mācītāju Volgas apgabalos un no 1908. g. Liepājas latviešu (sv. Annas) dr., kur 1909. g. 12. apr. ievests. Tuvojošā vecuma nespēka dēļ, nevarēdams kārtīgi apkopt lielo draudzi, viņš 1911. g. pārgājis uz daudz mazāko Vārmes dr. Šeit darbojies līdz 1920. g., kad emeritējies. Miris 1929. g. 4. apr. Jelgavā, Tabora iestādē.

15. Kārlis Špiss, dzim. 1860. g. 27. febr. Zemītes pag. skolā -- skolotāja Jāņa dēls. Mācījies tēva mājās un pie Zemītes mācītāja Steinfelda. 1882. g. beidzis Rīgas guberņas ģimnaziju. No 1883.—1909. g. studējis Terbatā ar pārtraukumiem. Praktisko gadu nokalpojis pie māc. Grinberga Ventspilī. 1910. g. ordinēts Jelgavā. No 1911.—15. g. mācītājs Sakasleļā un no 1915.—20. g. bēgļu mācītājs Novogrodas guberņā. No 1921.—26. g. Vārmes dr. mācītājs. Pēc tam darbojies par vikāru dažādās draudzēs un 1933. g. emeritējies.

Fedors Oto Eizēns Grēnings (Gröning), dzim. 1862. g. 29. jūlijā Gudenieku muižā (pie Aizputes). No 1872. g. mācījies Kuldīgas ģimnazijā, kuŗu beidzis 1882. g. Dažus gadus strādājis par mājskolotāju, pēc tam, no 1885.—89. g. studējis Terbatā. Praktisko gadu nokalpojis Rendā. 1890. g. 18. febr.

ordinēts Kuldīgā Pēc tam īsu laiku bijis Lipaiķu dr. mācītāja adjunkts, bet pēc drizas sava seniora nāves palicis šeit par patstāvīgu mācītāju. 1920. g. iecelts par Kuldīgas iec. prāvestu. No 1926.—29. g. vikārējis Vārmē. 1929. g. no Lipaiķu dr. emeritējies un miris 1931. g. 26. martā Kuldīgā.

16. Jānis Kangars, dzim. 1907. g. 15. martā Skaņkalnes pag. — lauksaimnieka Pētera dēls. Mācījies Jaunates pag. skolā un Mazsalacas ģimnazijā, kuŗu beidzis 1926. g. Studējis no 1926. g. Latvijas Universitātē un Teoloģiskajā Institutā, kuŗu beidzis 1930. g. Praktisko gadu nokalpojis Jelgavā pie prāvesta Reinharda (1928.—30 g.). 1930. g. 22. jūnijā ordinēts Rīgā par Kuldīgas iec. vikāru. No 1930. g. 1. sept. Lutriņu un Vārmes dr. mācītājs. 1931. g. 31. maijā biskapa Irbes ievests Vārmē. 1933. g. beidzis L. U. Teoloģijas fakultāti.

Mācītāja muiža.

Brinkenam reizē ar baznīcas būvi bija arī nodoms dibināt mācītāja muižu — viņš to izsaka savā 1661. g. 20. febr. testamentā: Mācītāja muiža ceļama, netālu no baznīcas, pie Vārmes upes, uz zemes gabalu, kuŗu līdz šim lietojis mežzinis Oto. Muiža izveidojama tādi, ka tai piegriezāms lielāks meža un pļavu gabals, kā arī tuvējo zemnieku māju (Poriņu un Šilderu) iestrādātie lauki. Bez tam, mācītāja muižai par rentes mājām padodāmas divas zemnieku mājas — viena no Vārmes un viena no Šķēdes muižas. Minēto īpašumu ienākumi izlietojami mācītāja algošanai. Algā ieskaitāmas arī procentes no 3000 florēniem. Pēdējā sumā radās šādi: 1) B. apgrūtināja Šķēdes muižu ar 2000 florēnu parādu, 2) Muižnieku revolucionāru vadoņa Noldes atraitne, jau agrāk, Vārmes baznīcai bija ziedojusi 700 flor. ar noteikumu, ka procentes šai sumai jāpieskaita līdz tā noapļojās uz 1000 florēnu, pēc tam procentes ieskaitāmas mācītāja algā. (19. un 20 g. s. sākumā mācītājam saņemamā procentu summa bija 60 rubļi).

Tāpat B. noteica, ka līdz šim Kuldīgas mācītājam dodāmie »siecīņi« turpmāk dodāmi Vārmes mācītājam. Jo B. paredzēja, ka ar patstāvīgas draudzes dibināšanu, Vārmes novadu atdalīs no Kuldīgas baznīcdraudzes. Bet tā kā tas nenotika, tad, pat līdz pirmajam pasaules kaŗam, vārmieši bija spiesti ikgadus nodot dubultīgas nodevas — vienas Vārmes, otras Kuldīgas mācītājam. Kuldīgas mācītājam nododāmie »siecīņi« bija pa 7 mēri no katras labības šķirnes un neliela naudas summa. Vārmes mācītājam dodāmie „siecīņi“ dažādos laikos ir bijuši dažādi (20—35 mēri no katras labības).

Ar mācītāja muižas nodibināšanu neveicās, jo konsistorija nedeva atļauju dibināt muižu uz zemnieku māju drupām. Un tā kā Brinkenam arī nebija patikami jaundibināmai mācītāja muižai pievienot daļu no Vārmes muižas laukiem, tad šo nodomu pagaidām atlika.

1663. g. 10. febr. B. rakstija savu otrreizējo testamentu, kurā noteica, ka mācītāja muiža ceļāma vietā, kur muižas lauku sargs, Heinrichs Blochins, ilgi dzīvojis t. i. mežainā apvidū apm. 2 verstis no baznīcas uz ziemeļiem. Tāpat testamentā noteica arī, ka mācītāja muižai padodāmas Ūsiņu mājas.

Nav zināms, vai testators pats, jeb viņa mantinieki dibināja mācītāja muižu, bet 1663. g. to uzcēla norādītājā vietā. Muižu cēla attālu, lai tā neskartu Vārmes muižas laukus, bet vēlāk tas tomēr notika: 1780. g. Brinkeni pārcēlās uz mācītāja muižas tuvumā atrodošo hercoga medību pili, nodibinot te jauno Vārmes muižu. Pēdējai tagad lauku izplatīšanos ierobežoja agrāk mācītāja muižai nospraustās robežas. Līdzšinējo Vārmes muižu Brinkeni pārvērtā pusmuižā — Vecvārmē. Jaunu muižu Brinkeni dibinājuši tamdēļ, ka daudzo viesu dēļ vecajā muižā dzīve kļuvusi neciešama. Muiža atradās pusceļā starp Kuldīgu un Saldu, tamdēļ tā bija izdevīga atpūtas vieta ceļojošam hercoga galmam un muižniekiem.

Mācītāja muižas zemju platībā vispirms ieskaitīja lauku sarga aramzemes gabalu un tam piegulošo mežu, jaunu lauku ierīkošanai. Pļavas un ganības netālu no Vārmes muižas, t. i. daļu no tiem zemes gabaliem, kurus 1661. g. bija paredzēts piešķirt mācītāja muižai (starp Poriņu un Kūlu mājām). Mācītāja muižas izveidojums, ar galīgi nospraustām robežām, ir tikai ap 19. g. s. vidu:

Aramzeme	123	pūrvietas
Pļavas	156	„
Mežs	46	„
Dārzs	4	„
Tiruma diķis	2	„
Nederīga zeme	11	„

Kopā 342 pūrvietas

Pļavas bija 3 starpgabali, no kuriem lielākais 75 pūrv., tuvu pie pirmizraudzītās mācītāja muižas vietas.

Ja Brinkena pirmais testaments tiktu realizēts, tad mācītāja muiža atrastos apm. vietā, kur tagadējais tautas nams.

Brinkens testamentā noteica, ka no Vārmes uz Šķēdes muižām, pa vienai mājai padodāmas mācītāja muižai. No Vārmes

pievienoja Ūsiņas, bet no Šķēdes Grīvniekus. Pēc 1860. g. zemnieku māju postīšanas, Ūsiņas pārvērtā par Vārmes muižas kalpu mājām, bet mācītāja muižai tajā vietā piešķīra Buskas. — Konsistorija šajā laikā atkārtoti pieprasīja, ka mācītāja muižas māju skaits palielināms — no divi uz četri. Šo pavēli izpildīja tādi, ka no Vārmes muižas barons Ostensakens mācītāja muižai piešķīra Veļķeru mājas, bet Šķēdes īpašnieks Zass, negribēdams mājas dot, apsoliya Vārmes mācītājam maksāt ikgadus 200 rubļus.

Mācītāja muižas ēku jaunbūvju un remontu izdevumus līdzīgās daļās maksāja Vārmes un Šķēdes īpašnieki, bet materiālus piegādāja zemnieki kļaušu kārtībā. Sīkie remontu (zem 30 rubļu) bija jāizdara mācītājam uz sava rēķina. Muižā pēdējā lielākā būve bija mācītāja dzīvojamās mājas jaunbūve event. pārbūve, jo jumts palika nepārbūvēts, tāpat arī telpu iedalījums, ar maziem pārgrozījumiem, palika bijušais. Tikai koka vietā iemūrēja ķieģeļu sienas. Tāpat 1912. g. nojauca veco (koka) kalpu dzīvojamo ēku, un tajā vietā uzcēla jaunu ķieģeļu celtni.

Priekš pirmā pasaules kara mācītāja muižas aramzemes platība bija pieaugusi uz 142 pūrv. Tas bija noticis uz meža un pļavu rēķina, jo vispārējā zemes platība nebija palielināta.

Pēc Latvijas valsts nodibināšanas, ar agrārreformu, mācītāja muižai atsavināja vienas pļavas un daļu aramzemes (tagad Riežkalnu un Valciņu saimniecības), tāpat arī atsavināja rentes mājas — Buskas, Veļķerus un Grīvniekus. Par neatsavināmo daļu atstāja:

Aramzemes 34,87 hektari, dārzu 1,23, pļavas 0,32, ganības 9,57, mežu 1,13, nederīgas zemes 2,89; kopā 50,01 hektari.

Šo samazināto muižu līdz 1926. g. apsaimniekoja māc. Špiss, bet pēc tam Vārmes dr. padome, kuŗa zemi iznomāja rentniekiem, bet mācītāja dzīvojamo māju iznomāja Vārmes pag. pašvaldībai ārsta un aptiekas novietošanai. Mācītāja vikāra novietošanai rezervēja divas istabas. Stāvoklis nemainījās arī pēc 1930. g., kad draudzei ievēlēja patstāvīgu mācītāju, jo mācītāja pastāvīgā dzīves vieta bija Lutriņu mācītāja mājā.

1939. g., izpildot vietu nosaukumu latviskošanas ierosinājumu, mācītāja muižu nosauca vārdā »Liepas«.

1940. g. 29. jūlijā Padomju Latvijas valdība Liepas nacionālīzēja un ieskaitīja tās valsts zemju fondā.

Skolas.

Vārmes draudzē skolu darbības sākums iezīmējās ar t. s. »baznīcas skolu« jeb ķēstera skolu. Pirmais skolotājs bijis baznīcas »priekšdziedātājs« (ķesteris) Kalne, kuŗš ap 1790. g., bez dziedāšanas vadišanas dievkalpojumos, mācījis arī iesvētamai jaunatnei katķismu ar »iekalšanu« un lasīšanas mākslu. Ķēstera skola, ar regulāru vienas ziemas mācību (pirms iesvētišanas), iesākās 1826. g., kad Ūsiņu mājās uz dzīvi nometās 24 gadus vecais skolotājs Ansis Freibergs.

I Vārmes skola.

1836. g. baznīcas ķēstera skolu pārdēvēja par Vārmes pagasta skolu, jo ar šo gadu par skolas uzturēšanu un skolotāja algošanu sāka rūpēties Vārmes pagasts event. Vārmes barons. Par skolotāju turpināja darboties līdzšinējais skolotājs-ķesteris Freibergs (skolēnu skaits 60). F. darbojās līdz 1858 g., kad viņš aizgāja uz Ēdoles Posta muižu par arendatoru. Ar to skola Ūsiņās izbeidza savu pastāvēšanu.

Nākošais Vārmes skolotājs bija Krišs Bergmanis, kuŗš dažus gadus vadīja skolu Šilderu mājās, bet pēc 1860. g. pārcēlās uz Sudmalu krogu (Maišeļu krogs — šeit pret labību iemainīja degvīnu), kur darbojās līdz 1873. g., kad aizgāja par skolotāju uz Kuldīgas pagastu. — No 1874. g. Vārmes skolotājs bija Kārlis Švānbergs. Viņš, pēc neilgas darbības, mira melno baku sērgā — 1881. g. 13. martā (33 g. v.). Š. pēcnācējs. bijušais Šķēdes skolotājs Teodors Feldmanis, darbojās »Maišeļu krogā« līdz 1912. g., bet viņa tēvs Ernests — vecais Šķēdes skolotājs, dažus gadus pēc 1880. g. Šilderos vadīja pirmsskolu.

1913.—15. g. Vārmes skolotājs bija Pēteris Brūveris

1915.—20. g. " " " Anna Ēķis (pārzine)

1920.—21. g. " " " Hermanis Zile (pārzinis)

1922—24. g. " " " Lina Venska (prec. Podiņš, pārzine)

1924.—26. g. " " " Emīlija Bete (pārzine)

Sākot ar 1919 g. Vārmes skolā, bez skolas pārziņa darbojās arī otrs skolotājs (Elza Laušteins), kad skolu no pirmskaņa pagasta skolas pārvērtā par I pak. pamatskolu.

1926. g. skolu pārcēla uz Vārmes muižu un to novietoja bijušā barona pili. Reizē ar to par skolas pārzini iecēla Arnoldu Kalniņu. 1927 g. skolu pārvērtā par II pak. pamatskolu ar 4 skolotājiem, bet no 1939. g. šeit darbojās 5 skolotāji. Skolā ilgu gadu darbojās Emīlija Zīle, dzim. Janēvics, un Jānis Zanders. 1940. g. par skolas pārzini, atcēlta Kalniņa vietā, iecēla Frici Andersonu.

II Šķēdes skola.

a) Pagasta skola

1840. g. barons, ģenerālis Zass Šķēdes muižā ierīkoja skolu. Par skolotāju pieņēma Ernestu Feldmani (dzim. 1817. g. un mācījies Cīravā pie Bergmaņa); mācījās 50 bērnu. Ap 1870. g., viņam par palīgu sāka darboties dēls Teodors. Tēvs un dēls kopēji strādāja līdz 1881. g., kad viņi pārcēlās uz Vārmu. — Nākošais skolotājs bija Štellers, līdz 1889. g. un Jānis Zingbergs līdz 1908. g. Z. darbības laikā (1903. g.) skolu pārcēla uz Krastnieku mājām, jo līdzšinējās skolas telpas draudēja sabrukt. Tā kā barons Zass par skolas remontiem nerūpējās, tad Vārmes pagasta (1890. g. Šķēde bija pievienota Vārmes pag.) pašvaldība bija spiesta meklēt skolai citas telpas. Krastniekos par skolotājiem darbojās; Zingbergs, Ūdris, Rasmanis u. c. — Skola savu darbību izbeidza 1918. g.

b) P a m a t s k o l a.

1925. g. Vārmes pag. pašvaldība Šķēdes muižas pili ierīkoja I pak. pamatskolu, kurai par skolotāju ievēlēja Kārli Cīruli (mācījās 27 bērni). Ar 1926. g. skolā darbojās arī otrs skolotājs — Melanija Šmits. 1927. g. skolu slēdza.

c) P r i v ā t s k o l a.

1917. g., vācu okupācijas varas laikā, Olga Treimane Šķēdes muižā nodibināja privātu pirmmācības skolu. Latvijas valsts pirmajos pastāvēšanas gados, šai skolai piešķīra I pakāpes pamatskolas tiesības, 1925. g. (kad Šķēdē nodibināja pamatskolu), tās reducēja uz pirmskolas tiesībām. Ar 1936. g. rudenī

skola pārvietojās uz Vārmes pag. Ķiršiem, kur turpināja darboties ar pašvaldības atbalstu. Skolā mācījās caurmērā 25 bērni. Treimane, sekojot seno »mazo skolu« ierazām, savā skolā mācīja bērnus arī pēc pirmskolas vecuma, sagatavojot viņus uz iestāšanos citu skolu augstākajās klasēs.

Ir paredzēts (1940. g.) skolu pārvērst par I pak. pamatskolu.

Dūru skola.

Dūru muižas Smilgās (kalpa mājas — tagad Smilgu saimniecība) 1840. g. darbojusies kāda »amatnieku skola« (skolotājs bija amatnieks). -- 1852. g. muižas krogū atvēra skolu, kuŗai Kuldīgas kambarkungs par skolotāju iecēla Dresmani. Viņš jau savas darbības sākumā sanaidojās ar kādu vietējo saimnieku, drīz viņu atlaida no vietas. 1853. g. kambarkungs par Dūru »skolmeistaru« iecēla savu rakstvedi — Oto Doniņu. 1855. g. uzcēla skolas namu. To kopēji cēla Dūru, Ošenieku un Pilenieku pagasti. Šiem pagastiem arī bija pienākums skolu uzturēt. Pēc pagastu apvienošanas 1890. g. (Dūras pievien. Vārmes, Ošeniekus — Lutriņu un Pileniekus — Raņķu pag.), Vārmes pagasts, kopā ar Lutriņu un Raņķu pagastiem, uzturēja Dūru skolu. — Doniņš bija ilgus gadus Dūru skolotājs. Tikai pārkrievošanās laikmetā D. stāvoklis palika kļūmīgs, jo viņš neprata krievu valodu. D. gan mēģināja izlidzēties tādi, ka par palīgu pieņēma savu māsas dēlu — krievu valodas pratēju. Bet neskatoties uz visu to, 1893. g. Doniņu atcēla no amata.

Tajā pašā gadā Dūru pagasta pašvaldība par skolotāju ievēlēja Ansi Kronbergu. K. šeit darbojās līdz 1915. g., kad aizgāja uz Zvārdi. No 1915. — 18. g. skola bija slēgta. Pēc tam šeit vienu gadu darbojās Pēteris Brūvers (aizgāja uz Blideni).

Ar 1919. g. Dūru skolā darbojās Fricis Bekmanis (pārzinis). Bet ar 1921. g. par otro skolotāju šeit pieņēma Emiliju Pērkoni (prec. — Žāklis 1923. g.) Skola darbojās kā I pak. pamatskola.

1940. g. Vārmes draudzē darbojās sek. skolas: 1) Vārmes II pak. pamatskola, 2) Vārmes-Dūru I pak. pamatskola un 3) Šķēdes privātskola. Vārmes draudzē regulāru skolu darbības sākumu var noteikt ar 1840. g., jo šīnī gadā dibinātas Šķēdes un Dūru pirmās skolas. Tāpat arī Vārmes skola Ūsiņās savu, skolai raksturīgu, izveidojumu ieguvusi tikai ap 1840. g.

Kapi.

Baznīcas būves laikā, saskaņā ar tā laika paražām, zem altāra telpas izmūrēja vairākus pagrabus mirušo apglabāšanai. Tie gan bija domāti vienīgi Brinkenam un viņa ģimenei. Pārejo vāciešu apglabāšanai rezervēja baznīcas plānu.

Zemniekiem par kapu vietu iesvētīja baznīcas pagalma ziemeļu pusi. Dienvidus pusē kapu vietas ierādīja tikai nedaudziem, ievērojamākiem zemniekiem. Baznīcas pagalms, sava mazā apjoma dēļ, nespēja uzņemt visus apkārtnes mirušos. Bet, tas arī nemaz nebija vajadzīgs, zemnieki necentās pēc kapu vietām pie baznīcas, bet joprojām glabāja mirušos savās senču kapenēs: mežu kalniņos un zem svētiem ozoliem. — Sevišķi daudz mirušo apglabāti baznīcā un tās pagalmā mēra laikā. Te simtiem neiezārkotu liķu aprakti, jeb, labāki sakot, ierušināti smiltis; mēra briesmās nebija iespējams mirušos pieklājīgi apkopt.

Vārmes mācītājs Hartišs sludināja, ka mēris ir Dieva sods par ļauzu daudzajiem grēkiem, no kuņģiem viens ir: savu senču dievu cienīšana. Tamdēļ ļaudis, izmisumā, gribēdami glābt mirušos no «elles mokām», centās viņus apglabāt iesvētītos kapos. Mērim izbeidzoties, sāka ierīkot arī citās vietās kristīgi iesvētītus kapos. Lai pie pēdējiem ļaudis pieradinātu, tad daudzos gadījumos iesvētīja līdzšinējās senču kapenes, nosakot, ka turpmāk šeit mirušo apglabāšana izdarāma kristīgā garā. Apglabāšanu baznīcā pārtrauca 1775. g. Šinī gadā uzcēla arī kapliču baznīcas dienvidus pusē barona Brinkena ģimenei. Apglabāšanu baznīcas kapos pārtrauca 1890. g. Pēc tam šeit daži apglabāti tikai izņēmuma gadījumos.

Par citiem Vārmes draudzes kapiem, un to vecumu, ziņas ir trūcīgas. Vecās senču kapenes ir iznīkušas un grūti atrast viņu vietas. Tagadējo veco, slēgto kapu mūžu gājumi arī ir nezināmi, tāpat arī ļoti maz ziņu ir par tagad lietotiem kapiem. Vārmes draudzes teritorijā atrodas sekojoši kapi:

- | | |
|---------------|----------------|
| 1. Alekšu | 10. Miežciema |
| 2. Busku | 11. Pankopu |
| 3. Celmu | 12. Sidzenieku |
| 4. Ciesnieku | 13. Spāru |
| 5. Dreimaņu | 14. Sprungu |
| 6. Gaiķu | 15. Šķēdes |
| 7. Kannenieku | 16. Upatnieku |
| 8. Kūlu | 17. Vadžu |
| 9. Lempes | 18. Žūpenieku |

Slēgtie kapi :

- | | |
|------------------|-------------------|
| 1. Baznīcas | 4. Mežsētas |
| 2. Koršu (Kuršu) | 5. Šķēdes — vecie |
| 3. Laugaļu | 6. Vārmes muižas |

Vēl mināma barona Ostensakena ģimenes kapliča — Vārmes muižas kapos, un barona Zasa ģimenes kapliča — Šķēdes vecajos kapos. Ap 19. g. s. vidu, mācītājs Reichvalds uzcēla arī mācītāju kapliču (pie māc. muižas). Pēdējā novietoja vienīgi pašu kapličas cēlēju, bet vēlāk arī viņu pārveda uz Vārmes muižas kapiem un kapliču nojauca.

Kapi vienmēr bija draudzes īpašums, bet tos apkopa kapu vietu īpašnieki. Pēdējos gados kapus pārzināja kapu komitejas.

1940. g. 29. jūlijā Padomju Latvijas valdība izdeva likumu, ar kuŗu kapus nacionalizēja un nodeva tos pagastu pašvaldību pārzināšanā.

P i e z ī m e: Dati uzdoti pēc tā paša stila, kādi ierakstīti attiecīgos dokumentos.

Saturs

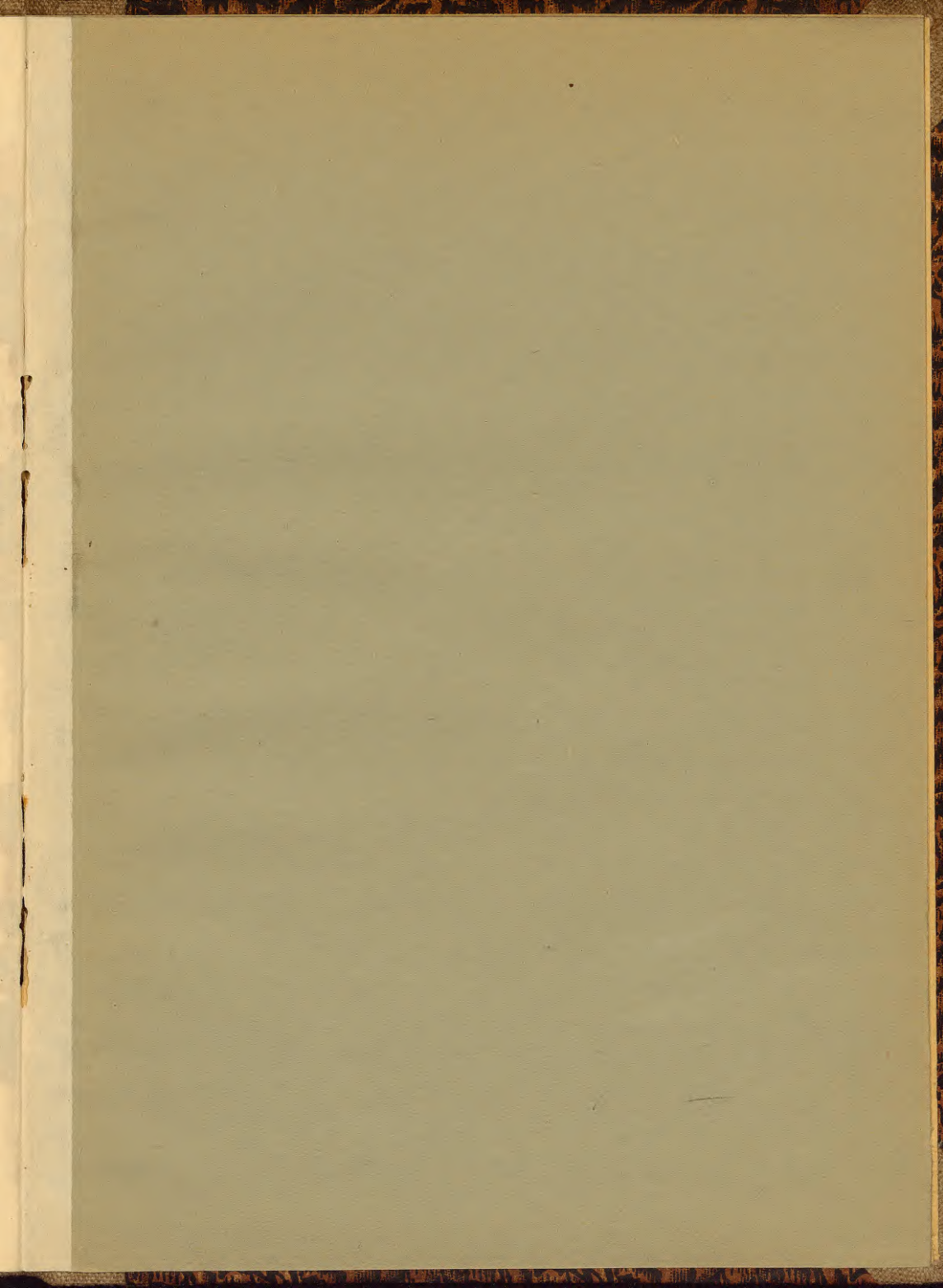
	Lapp
Draudzes stāvoklis	3
Draudzes dzīve.	4
Draudzes skaitliskais sastāvs	9
Draudzes pārvalde	11
Baznīca	13
Mācītāji	18
Mācītāja muiža	23
Skolas.	26
Kapi	29

Izlietotie materiāli.

1. Ev. lut. baznīcas Virsvaldes archīva materiāli par Vārmes dr.
2. Valsts archīva materiāli par Vārmes dr.
3. Vārmes dr. archīvs.
4. Die ewangelisch. Kirchen und Prediger Kurlands (Kallmeijer-Otto).
5. Materialien zur Geschichte und Statistik des Kirchen und Schulwesens der Ew. Luth. Gemeinden in Russland (E. H. Busch).
6. Ergänzungen der Materialien zur Geschichte und Statistik des Kirchen und Schulwesens der Ew. Luth. Gemeinden in Russland (E. H. Busch).
7. Die Ewangelisch-Lutherischen Gemeinden in Russland.
8. J. Juškevica — Kurzemes hercogi un viņu laikmets.
9. J. Juškevica — Hercoga Jēkaba laikmets Kurzemē.
10. J. Juškevica — Vārmes pagasta vēsture.



La 4384



20

LATVIJAS NACIONĀLĀ BIBLIOTĒKA



0309102305