

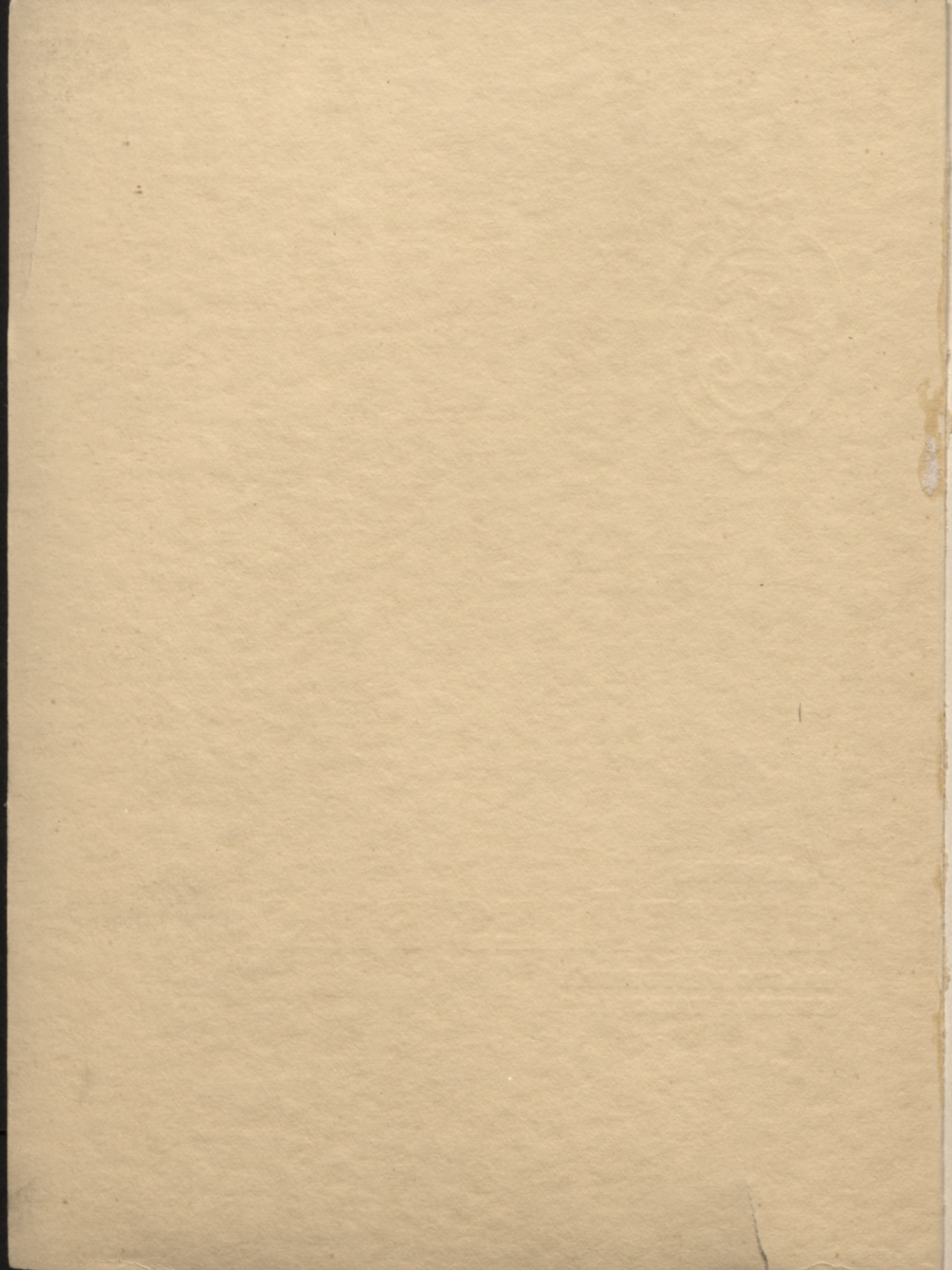
7
L841



P. ĀRENDS

RUNDĀLES PILS

**VALSTS VĒSTURISKĀ
MUZEJA VADOŅI: 2**



Angelone Card 7k

225337

L1B

7
L 841

L

VALSTS VĒSTURISKĀ
MUZEJA VADOŅI: II

P. ĀRENDS

RUNDĀLES PILS

VALSTS VĒSTURISKĀ MUZEJA IZDEVUMS, RĪGĀ, 1940

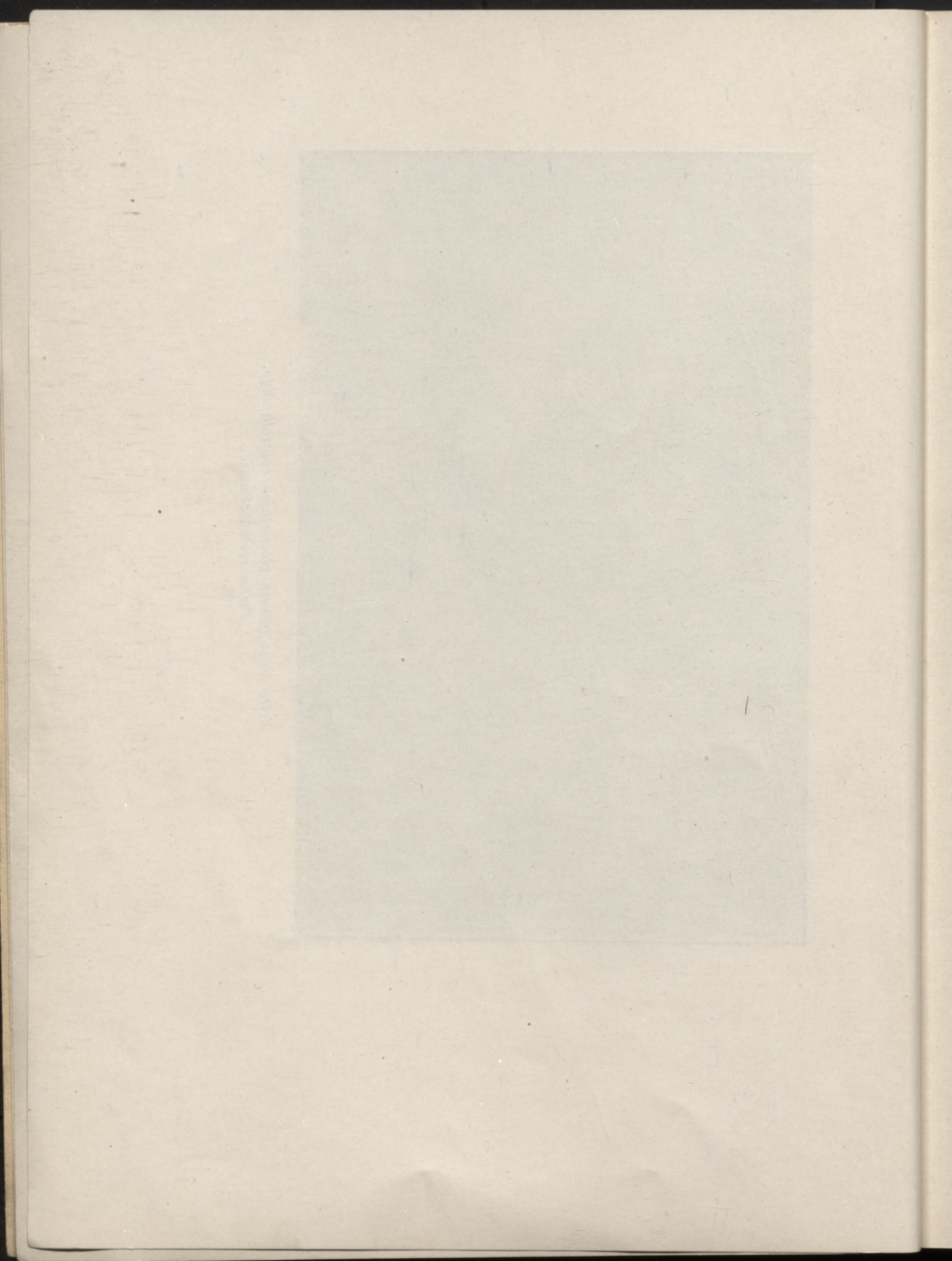
Latvijas Nacionālā
BIBLIOTĒKA

0302049404

Valsts papīru spiestuve un naudas kalnve, Rīgā, Latgales ielā 11.



*Zelta zātes griestu gleznojuma centrālā daļa.
Pirms restaurēšanas.*



No Kurzemes-Zemgales hercogvalsts otrā posma esam mantojuši divus ievērojamus celtniecības pieminekļus — lielās, skaistās pils Rundālē un Jelgavā, kas vēl arvienu liek mums atcerēties un apbrīnot šo vareno celtni iecerētāja un realizētāja hercoga Ernsta Johana Birona plašo vērienu darba programmas izvēlē un negurstošo enerģiju savu nodomu izpildīšanā, kaut arī tas prasīja neaplešamus līdzekļu ieguldījumus un tāpēc darīja raizes pat bagātās Krievijas pirmam ministram. Teiktais īpaši zīmējas uz nedaudz vēlāk celto pili Jelgavā, kuŗas izbūvi galīgā veidā varam uzskatīt par nobeigtu tikai patstāvīgās Latvijas laikā, t. i. 200 gadus pēc pamatakmens iemūrēšanas 1738. gadā.

Kavējoties pie Rundāles pils likteņiem, mums līdztekus jārunā par pašu Ernstu Johanu Bironu, jo hercoga karjeras panākumi vai kļūmes nekavējoties atbalsojās viņa celtnieciskos pasākumos.

Ernsts Johans Bīrons (* 1690., † 1772.), kas Kurzemes hercogu troni ieņēma no 1737. līdz 1740. un no 1763. līdz 1769. gadam, bija mazievērojamas muižnieku dzimtas pēcnācējs. Viņa ģimenes radu rakstos lasāms, ka vectēvs Kārlis ir hercoga Jēkaba lēņu jātnieku komandieris. Par uzticību un labu dienestu viņam piešķirtas vairākas lauku mājas Kalnciema baznīcas tuvumā. Kārlis „Bührens“ ir arī Kalnciema domēņu iecirkņa muižkungs. Hercoga Fridriha Kazimira galma uzticīgs ierēdnis bija Kārļa dēls, vēlākā hercoga tēvs — Kārlis. Ernsts Johans uzsāk staigāt sava tēva pēdās, un karjeras sākumā redzam to kā mazu hercoga galma ierēdni. Viņam tomēr ātri laimējās iegūt savas pavēlnieces,

hercogienes Annas Joanovnas, izcilu uzmanību, un tā ieceļ viņu par hercogu kambarkungu. Annas Joanovnas nākšana uz Krievijas troņa 1730. gadā ir arī Ernsta Johana Bühren'a slavas lēkts. Ķeizariene Anna ieceļ savu favoritu, kas tagad saucas Bīrons, par lielās Krievijas imperijas ministru, piešķirdama viņam augstus amatus un titulus. Šis laiks iezīmē strauju Bīrona mantiskā stāvokļa uzplaukumu. Viņš saņem kā dāvanas un arī pats uzpērk muižas, pie tam galvenā kārtā savā dzimtenē. 1732. gadā Bīrona rokās nāk Vircava un Mazbērstele, 1734. gadā Lielrundāle un 1735. g. Mazrundāle. 1734. gadā no Polijas Ķēniņa Augusta III priekš Bīrona lūgts Kurzemes hercoga tronis; vēlāk, 1736. g., lūgums atkārtots. Lūgto stāvokli Bīrons dabūja gan tikai pēc hrc. Ferdinanda nāves un viņa ievēlēšanas Jelgavas konferencē 1737. g. 13. jūnijā.

Jau 1734. g., paredzēdams drīz kļūt Kurzemes hercoga godā, Bīrons nolemj savos apvienotos Rundāles īpašumos celt lielu un lepmu pili. Būdam Versaļas galma tradīciju piekritējs un cilvēks ar attīstītu mākslas gaumi, Bīrons griebēja savu vārdu apveltīt ar mākslas mecenata slavas aureolu un, reizē ar to, likt Kurzemes muižniekiem sajust savu varēnību, jo tie viņu, kā bijušo hercoga ierēdni, līdz tam ne visai labi ieredzēja.

Savu nodomu realizēšanai Bīrons izrauga spējīgāko no toreizējiem Krievijas celtniekiem — galma arhitektu Bartolomeo Frančesko Rastrelli un uztic tam Rundāles pils meta izstrādāšanu un būves vadību. No Bīrona puses, kā pilnvarotais saimnieciskās lietās, pils būvē jo dzīvu dalību ņem kambarkungs fon Butlars.

Rundāles pils pamatakmens likts 1736. gada 24. maijā, meta autoram B. Fr. Rastrelli piedaloties. Garīgo aktu iz-

pildījis toreizējais Mežotnes mācītājs Joachims fon der Horsts. Viņš pats svinības apraksta šādi: „Viņa augstcienība, grāfs un ekselence uzdeva nojaukt veco Rundāles (Ruhenthal) pili un tai vietā uzcelt jaunu kvadratformā, dažus simts soļus no turienes. Pēc tam jaunie pamati tika izrakti visapkārt un uzsākti mūrēšanas darbi, un es kā mācītājs tiku uzaicināts iesvētīt šo jauno svarīgo būvi. Noteikta šī diena uz 24. maiju 1736. gadu, un kad es pēc pusdienas ieradās Rundālē, krievu galma arhitekts grāfs Rastrelli, ļaužu pūļa pavadīts, veda mani uz to vietu, kur atrodas pirmais pamatakmens, tas ir zem pils baznīcas. Tas bija kalts kvadratakmens ar iedobumu sudraba platei, pie tam vēl otrs akmens, kas domāts vākam. Savu dienesta pienākumu es sāku ar dziesmu: „Tēvs lai mums ir žēlīgs“. Pēc tam teicu iesvētīšanas runu un beidzu svinības ar pantiem „Gods un slava mūžīgi!“ Pēc tam mūrnieku meistars sniedza augstcienībai ekselencei, kambarkungam fon Butlaram mūrnieka ķelli, ar kuru viņš taisīja krusta zīmi, tad ielika sudraba plati akmens iedobumā un otro kvadratakmeni uzlika virsū kā vāku, nostiprinot ar kaļķiem. Tad mūrnieku meistars deva kambarkungam āmuru, ar kuŗu viņš trīs reizes piesita augšējam akmenim, nobeidzot šo svinīgo aktu ar apdomātu un sirsnīgi izteiktu labklājības vēlējumu augstcienīgai grāfa mājai, līdz ar svētību paredzētai būvei. Amatniekiem izdalīja daudz dažādu dāvanu, bet vienkāršiem strādniekiem, kuŗi daži simti stāvēja uz izmestās zemes, sniegtas dažas mucas dzērienu atspirdzināšanai. Uz sudraba plates bija augstcienīgā grāfa ģērbonis glīti iespiests un šāds uzraksts:

„Illustrissimus atque Excellentissimus
Comes ac Dominus

Ernestus Joannes
Sac. Roman. Imper. Comes
a Biron
Imperatricis Russicae
Supremus Camerarius
Ordinum St. Andreae, Aquilae Albae
St. Alexandri Nevski Eques
Comes Liberi Baronatus de Wartenberg
Arcis Wendensis, terrarumque Ruhendahl
Freudenberg, Schwitten, Bersteln
Schwet ec. ec.

Hereditarius Dominus
Veterem Arcem Ruhendalensem destrui
Novamque Searc(?) Exstrui
Atque in Sempiternam rei memoriam
Lapidem hunc Primarium
Bono cum dec
Poni jussit
Anno Domini M. D. CC XXXVI
Die XXV Maii.“

Brīvs tulkojums:

Gaišiba un ekselence
Grāfs un kungs
Ernsts Johans,
Sv. Romas imperijas grāfs
fon Bīrons
Krievijas ķeizarienes virskambarkungs
Sv. Andreja, Baltā Ērgļa,
Sv. Aleksandra Ņevska ordeņu kavalieris,
Vartenbergas brīvās baronijas grāfs
Cēsu pils un muižu: Rundāles,

Priekules, Švītenes, Bērsteles,
Svētes u. t. t. u. t. t.

Likumīgais dzimtkungs,
Veco Rundāles pili nojaukt

Un jaunu sev uzcelt

Un mūžīgai šīs lietas piemiņai

Šo pamata (pirmo) akmeni

Ar pienācīgu godu

Likt pavēlējis

Tā Kunga 1736. gada 25. maija dienā.

Bīrona interese, līdzekļu pārpilnība un lietpratīgā darbu vadība pils būvi virzīja ātri uz priekšu. Lai gan 1738. g. tika uzsākta vēl lielākas hercoga pils būve Jelgavā, tomēr Rundāles pils izbūvē triju gadu laikā smagākais darbs bija veikts. No Bīrona 1739. g. 25. augusta vēstules kambarkungam fon Butlaram redzams, ka tobrīd ne tikai visi pils korpusi jau zem jumta, bet izpildīta arī daļa dekoratīvo apmetumu un ierīkotas krāsnis pils galvenās telpās. Bīrons dod rīkojumu Butlaram par gatavo logu rāmju iestiklošanu un pils apkurināšanu, lai greznais apmetums labāk žūtu.

Turpmākos gados Bīrons vairāk vērības piegrieza galvenai rezidencei Jelgavā. Pat vienu otru Rundālei domātu mākslas darbu pāradresēja uz Jelgavu. Tā 3./14. jūnijā 1740. gadā Bīrons raksta Butlaram: „Altāri, kas bija domāts vest uz Rundāli un jau nosūtīts līdz Daugavgrīvai, lūgtu kambarkungu likt vest nevis uz agrāk domāto Rundāli, bet uz Jelgavas pili. Esmu nolēmis to uzstādīt turienes pils kapličā.“ Šāda lēmuma pamats bija atteikšanās izbūvēt Rundālē pils kapliču. Iespējams, ka šis rīkojums ietekmēja pat Rundāles pils ārējo veidojumu.

Virš pils vārtiem, kuņu kreisā pusē bija paredzēta kapliča, Rastrelli metā redzam prāvu torni. Atmetot domu par pils baznīciņu, paredzētam tornim zuda motivācija, un tas palika neizbūvēts. No Birona un Butlara sarakstīšanās izriet, ka Rundāles pils bija gatava 1740. gadā. Trūka tikai daļa greznojumu iekštelpās un iekšējā iekārta.

Tā pilij lemts palikt vairāk kā divdesmit gadu. Pēc ķeizarienes Annas Joanovnas nāves Birona labklājības apvārsni satumsa, un par reģenta galvu savilkās draudoši mākoņi. 1740. gad 20. novembrī Bironu arestēja, tiesāja un izsūtīja trimdā uz Sibīriju. Hercoga īpašumus konfiscēja un to pārvaldīšanu nodeva Butlaram. Hercogu piļu būves ar carienes ziņu tika pilnīgi pārtrauktas. Tika dota pat pavēle par gatavo galdnieku darbu pārvešanu uz Pēterpili un izlietāšanu Aņičkovu pils būves darbos, un it kā sekojot šai pavēlei Jelgavas pils logi un durvis aizvestas uz Pēterpili.

Ķeizariene Elizabete 1742. gadā atļāva Bironam atgriezties Jaroslavā, bet Pēteris III atļāva tam dzīvot galvas pilsētā.

Tikai Katrīnas II valdīšanas laikā Bironam atjaunoja hercoga tiesības. Mūža novakarā, kā 72 gadus vecs sirmgalvis Ernsts Johans 1763. gada 22. janvārī atgriežas Jelgavā. Ar lielu enerģiju viņš atjauno Rundāles un Jelgavas piļu būves darbus, kas arī bija steidzīgi jādara, jo ar visu Butlara uzraudzību pusbūvē esošās celtnes trimdas laikā bija stipri cietušas. Pie celtnu būvēm Rastrelli ņem dzīvu dalību. Greznos apmetuma darbus turpina tēlnieks Grafs, bet griestu glezniecisko dekorāciju izpildīšanai pieaicināti mākslinieki *Pjetro Rotari* un *Frančesko Fontebaso*.

1767. gadā Rundāles pils būvi uzskata par galīgi pabeigtu.

Baroka arhitektūras pamata principi ir masa un kustība, pie kam kustības spraigumu parasts koncentrēt dažos punktos. Pamatprincipu izteiksmei veicina spēcīgi kontrasti, gāmurojumi, pārtraukumi, līniju liekumi un lūzumi. Ar laiku, pārmērīgi attīstot pamatidejas, baroks savās galējās konsekvencēs dod dažādiem greznojumiem pārblīvētas fasādes, kas visai raksturīgas šī stila pagrimšanas laikam.

Rundāles centra apbūve pilnībā uzrāda baroka stilam raksturīgo vienību. Pati pils, stalli un plašais parks ir vienas domas plaši organizēts izpaudums. Apbūves kompozīcija ir tik cieša, ka, atņemot kādu no tās sastāvdaļām, stipri ciestu viss komplekts. Celtņu galvenā simetrijas ass iet ziemeļ-dienvidu virzienā, stateniski Jelgavas Bauskas lielceļam. Ēkas un parku ietveņ apm. 5 metri plats un ca. 2 metri dziļš kanālis, kuņu grāvji ziemeļaustrumu stūrī savieno ar pils dīķi. Kā dīķis, tā arī kanālis ir cilvēku roku darinājums. Kanāli izraktās zemes izlidzinātas ēkas apkārtnē, lai kaut cik to paceltu virs apkārtējā līdzenuma. Pils galveno vārtu vietu akcentē aiz kanāļa tuvumā simetriski noliktās stallu un ratnīcu ēkas un klētis. Tām ir arī savi mazi saimniecības pagalmiņi. Stallu liektās fasādes un izjustie sienu apdares profili labi iekļaujas baroka stilā. Caurbrauces vārtu nozīmi pasvītro spēcīgie stallu stūru gāmurojumi, pilastrī un kolonnas. Eja starp stalliem kādreiz bijusi noslēdzama.

Ap 80 metru uz dienvidiem atrodas pils ēka, kuņas galvenā fasāde pret dienvidiem. Pils plāns atrisināts saskaņā ar Vakāreirōpā tanī laikā dominējušām valdnieku piļu izbūves tradīcijām. Tas ir no vienas puses atvērts četrstūrīa bloks ar būvmasās pasvītrotu centralo daļu un diviem sānu

korpusiem. Ēkas trīs korpusi ietver četrstūra pagalmu, kas pieejams caur vārtiem no ziemeļiem. Rastrelli pirmmetā staļļi paredzēti tuvāk pie pils (apm. 15 m), un to izbūvei bijis izvēlēts plāna lieluma un formas ziņā pils ēkai līdzīgs četrstūra bloks. Atkāpšanās no pirmplāna nākusi par labu nevien piliņ, bet vēl vairāk pašu staļļu arhitekturai.

Runājot par pils ārējo arhitekturu, jāsaka, ka Rastrelli tiešām veikli pratis sakausēt baroka nemieru un satraukto skurbumu ar Zemgales līdzenuma plašo mieru, atrazdams pils ārējam veidojumam varenus un tomēr klusinātus, noskaņotus izteiksmes līdzekļus. Celtnē pasvītota smago masu izjūta. Formas traktētas plaši un svarīgi. Dominē horizontalisms. Celtnes smagumu izceļ zemie vidus daļu frontoni. Mierīgā monumentalā masu kopnoskaņa ļoti labi iederas Zemgales līdzenumā. No citām baroka stila īpašībām atzīmējami fasāžu ie- un izvirzījumi, dubultie frontoni sānu un galvenā fasādē, kā arī logu profilu smagie vaiņagojumi, kas nozīmē kustības tieksmi uz augšu. Apakšstāva pilastru un logu apmaļu rustika liecina par renesanses motīvu atskaņu.

Greznāko ārējo veidojumu redzam pils ieejas vārtos. Vārtu abās pusēs vareni, pilastriem un kolonnām rotāti un bagātīgi profilēti stabi. Virs vārtu stabiem divi, majestātiska izskata, akmenī cirsti lauvu tēli. Zemāk, otrā pakāpē, atrodas četras akmens rokoko stila vāzes glītā izpildījumā. Tās dod nojautu par iekštelpu greznību. Vārtu vērtnes un žoga dzelzs daļas ir vērtīgi tā laika kalumi. Žoga kalumos izveidots stilizēts grāfa kronis un Bīrona iniciaļi E. J. Bagātais vārtu veidojums nav nejaušība, bet gan baroka stila īpatnība.

Rundāles pils celta divos stāvos un ietver, ieskaitot satiksmes ejas, 140 telpas. Hercoga mitekļis iekārtots galvenā korpusa II stāvā.

Hercoga dzīvokļa papildu telpas resp. viesu istabas paredzētas rietumu korpusa II stāva dienvidu daļā. Ritu korpusā viss II stāvs nozīmēts reprezentācijai, iekārtojot šē divas zāles ar kuluariem. Pirmmetā, Baltās zāles vietā paredzēta pils baznīca, kas bijusi domāta ar tiešu pieeju no iejas vārtiem caur zāles galā, ovalā telpā ierīkotām kāpnēm. Otrā zāles galā esošās mazās trīs telpas iekārtotas projektētā altāra vietā. Pils pirmais stāvs, atskaitot plašās satiksmes ejas, domāts galvenā kārtā pils pārvaldei, saimniecībai un apkalpotāju dzīvokļiem.

Celtnes centralās daļas galvenā asī atrodas plašs trīsjomu ieejas vestibils, kas savieno ar pils pagalmu un parku. No vestibila pagalma daļas nozarojas divas dubultejas uz divām pils galvenām kāpnēm, uz hercoga dzīvokli un reprezentācijas telpām. Kā vestibils, tā satiksmes ejas monumentāli veidotas. Baroka garā darinātiem pilāriem, kolonnām, dubultkolonnām un pilastriem pielietots toskaņu ordrs. Smagos balstus vieno krusta velvju rindas. Arku un velvju šķautnes pasvītrotas ar profilu līdztekām. Plašas un ērtas kāpnes ir tā laika kunga lepnums. Arī Rundālē divām simetriski novietotām galvenām kāpņu telpām dots viss ēkas platums, kur uzceltas ērtas, platas trīslaidu koka kāpnes. Kāpnes pieder greznākām telpām Rundālē.

Pils ārējā arhitektūrā mēs atzīmējam tās izjusto atturību un monumentālo vienkāršību. Citādi tas ir ar Rundāles iekštelpām, kas visumā ieturētas franču gaumē. Te Rastrelli ļāvis pilnā mērā vaļu baroka un rokoko ekstazei un škurbumam. Kāpņu telpas pat cieš no pārmērīgas ģipsa cilņu

pielietošanas, pie kam atsevišķas daļas pēc sava rakstura pārlietu kontrastē. Piemēram, divaini skatīt kopā atturīgos itaļu baroka pirmsākuma tipa joniskos kapitelus (Mikelandželo Konservatorijas pils) ar Pepelmaņa garā ieturēto aiļu augšdaļu apdari un vāji līdzsvarotiem augšējā podesta arku vaiņagojumiem. Arī sienu sadalīšanas nolūkā izvēlētais pilastru trīskāršojums bez atskaņām griestu veidojumā ir uz-mācīgs.

Dienvidu rītu stūpa kāpnes (3) (P. S. Telpu numeracija pēc iespīestā plāna) neliela starptelpa (70) vieno ar reprezentācijas telpu komplektu otrā stāvā. Vispirms ieejam t. s. „Zelta“ zālē. Savu vārdu šī zāle attaisno ar to, ka viņā visi ģīpsa ciļņi zeltīti. Sienu laukumi un profilējumi izpildīti labā marmora imitacijā, zilganā un brūnganā nokrāsā. Telpas arhitektoniskā dalījumā stiprā reljefā izcelta masīva griestu dzega, kā griestu noapaļojuma noslēgums. Sienu vertikālo dalījumu veido brūngana marmora imitācijas sloksnes. Bagātīgie greznojumi grupējas zāles augšējā daļā, pie kam sacerējumu veidojumi veikli pieskaņoti sienu dalījumu laukumiem. Jo sevišķi kupli greznoti telpas augšējie kakti un durvju un spoguļu augšdaļas. Ģīpsa darinājumos dominē rotaļīga izpildījuma akantu stilizējumi, puķu vītnes, mušeļi, vāžu un putnu veidojumi, bērnu figuras, mākslu un amatu emblemas. Reljefa tieksmes tik lielas, ka dažī ciļņi pilnīgi atdalīti no sienas, kā, piemēram, „putti“ figuras virs durvīm un puķu vītnes virs spoguļiem. Apbrīnojama darbu izpildījuma virtuoziāte. Aplūkojot rotājumus, aizmirstas iz-ejas materials — ģīpss. Visus plašos griestus sedz sulīgos zilos un brūnganos toņos ieturēts baroka gara eļļas krāsu griestu gleznojums ar vairākās grupās izkārtotām figuralām kompozīcijām. Griestu noapaļojumā, starp stilizētu akantu

konsoļēm gaismas un ēnu (grisaille) gleznojumos, bērnu figuru kompozīcijas. Kopsummā Zelta zāles iekšarchitektūra labi saskaņota.

Zelta zālei lielā krāsu pretstatā ir t. s. „Baltā“ zāle, kas atrodas austrumu korpusa ziemeļu galā (79). Še nav citu krāsu kā tikai balta. Telpas kompozīcijas un greznojumu pamatmotīvi tie paši, kas Zelta zālē. Virs durvīm un logiem rinda figurālu sacerējumu, kas alegorijās tēlo gada laikus, pastorāles u. c. motīvus. Visi tēlojumi spraigas kustības un izteiksmes pilni. Griestus daiļo plaša rozete, kuŗas vienā galā attēlota apdzīvota svēteļa ligzda. Ar sienu un griestu ģipsa ciļņiem vēl ievērojama t. s. „Katrīnas istaba“ (108) pils rietumu daļā, II stāvā, pamatskolas telpās. Še atrodas grezna baroka formās veidota krāsns un kupli greznota gultas niša. Pils galvenā korpusā ģipsa veidojumus redz gandrīz tikai griestu rozetēs. Izņēmums ir t. s. „Marmora zāle“ (118) un (136) „Rožu istaba“. Abās šinīs telpās mākslīgā marmora sienas. Marmora zālē plaša griestu rozete un puķu vitnēm rotāts griestu noapaļojums. Kontrasta vairošanai puķu ciļņi izgleznoti dabiskās krāsās. Kupli ierāmējumi ietveŗ Bīrona inīcijas E. J. Baltās un Zelta zāles, kā arī citu minēto telpu ģipsa veidojumus izpildījis hercoga galma tēlnīeks Grafs.

„Marmorists“ Johans Michaels Grafs pārnāk hercoga dienestā no Berlīnes 1765. gadā (līgums slēgts 10. V). Līdz tam viņš izpildījis mākslinieciskus apmetumu darbus Berlīnes tirgotāja Daniela Andreasa Wegelin'a namā. Grafs veltījis hercoga galmam savas darbības auglīgākā perioda desmit gadus. Darbi liecina, ka viņš bijis nevien labs amatnīeks — veikls svešu metu izpildītājs, bet arī patstāvīgas kompozīcijas spējīgs mākslīnīeks, kaut gan Rundālē visu galveno telpu izdaiļošanas metus sastādījis pats Rastrelli.

Pēc apmetuma darbu beigšanas Zelta zālē 30. XII 1767. g., hercoga kase izmaksājusi 1644 valsts dālderus marmora darbu meistariem Johanam Michaelam un Jozefam Grafiem. Jozefs Grafts, domājams, ir Johana brālis, kas viņam palīdzējis pie darbu izpildīšanas.

Grafa darinātie Rundāles ģipsa iekštelpu veidojumi ir sava aroda un rokoko stila meistardarbi, kam nav līdzīgu ne mūsu pašu zemē, ne tuvākos kaimiņos. Tā paša meistara darbu atliekas, kas atrodas pārējās hercoga pilīs (Svētē, Lustes m-žā, arī Jelgavā) un dažās pilīs Igaunijā, salīdzinot ar Rundāli, ir mazāk nozīmīgas.

Tomēr jāaizrāda, ka ne visi Rundāles iekštelpu greznojumi ir Grafa darināti. Veidojumu izpildījumu dažādība un atšķirība kompozīcijā pierāda, ka Rundālē darbojušies vairāki veidotāji. Piemēram, jau pirmā būves periodā, pirms Grafa pieaicināšanas, bija izpildītas kāpņu telpa (3,57) un galerijas (77) arhitekturas detaļas un skulpturalie ciļņi. Tāpat, liekas, J. M. Grafa roka nav skārusi istabu 135, 137 un vēl dažu citu telpu griestu rozetes.

Ovalā konsoļu telpa (83), kas atrodas Baltās zāles galā, spoguļu niša Zelta zāles dienvidu rītu stūrī un t. s. „Katrīnas istaba“ tagad jau atjaunotas un ļauj mums spriest par Rundāles iekštelpu pirmatnējo košumu. Restaurācijas darbus izpildījis tēlnieks Matīss Pluka.

Griestu gleznojumi, bez jau minētās Zelta zāles, atrodas vēl galerijā blakus Zelta zālei (75), istabās 117 un 125, t. s. „Zūbova istabā“ (126), „Rožu zālē“ (136) un bijušā bibliotēkā (138). Vairums gleznojumu ieturēti baroka garā ar attēloto ķermeņu stīpriem perspektīvas rakursiem, stipru gaismas efektu pielietošanu, asimetriskām kompozīcijām un barokālās arhitekturas fragmentu gleznotiem ierāmējumiem.

Figurām bagātās kompozīcijās pasvītota kustības izteiksme.

Atsevišķi izdalās galerijas (75) gleznojumi ar savu maigo noskaņu. Še rotaļīgā izteiksmē attēlotas amoru spēles un idilles.

Izpildījuma ziņā savrup stāv arī bijušās bibliotēkas (138) griestu gleznojums. Tas duļņas acīs ar savām spilgtām krāsām un nedzīviem figuru attēliem. Pēc visa spriežot, šo gleznojumu darinājis vēlāk kāds cits mākslinieks, mēģinādams iekļauties agrāko darbu kompozīcijā un izpildījuma manierēs. Kompozīcijas centralā figura tur vairogu ar uzrakstu: „Laborem in Victoria nemo sentit. Plin.“ Pūles uzvarā neviens nejut — Plīnijs.

Kā iepriekš minējām, 1763. gadā pils izdaijošanai vispirms aicināti gleznotāji, pēc dzimuma itāļi Pjetro Rotari un Frančesko Fontebaso. Literatūrā lielākos gleznojumus, kā, piem., Zelta zāles spēcīgo griestu plafonu, saista ar Fontebaso vārdu, kas, liekas, atbilst īstenībai, jo Pjetro Rotari jau 1764. gadā miris. Iespējami īsais Rotari darba periods liek pieņemt, ka viņš neko daudz nebūs spējis padarīt.

„Grisaille“ gleznojumā, kas atrodas Zelta zāles vienā stūrī, zīmēts būves nobeiguma gada skaitlis 1767. Tas runā par labu hipotezei, ka gleznojuma autors ir Fontebaso. Pēc prof. B. Vipera pētījumiem (Latvijas māksla baroka laikmetā 1937.) līdz ar Fontebaso Rundālē darbojies vēl itāļietis Luidži Romandini, kuŗa otai tiek piedēvēts augstāk minētais bijušās bibliotēkas (138) griestu plafons.

Gleznotājs Barizjens, kas 1770. g. ieradās hercoga galmā un ir strādājis Rundālē, dažos avotos minēts kā bij. bibliotēkas griestu kompozīcijas autors. Citi pētnieki par Barizjena darbiem uzdod griestus Rožu zālē (136) un stūŗa is-

tabā uz parka pusi (117). Tomēr, pazīstot Barizjena citus darbus, kur viņš sevi pierādījis kā veiklu un smalkjūtīgu gleznotāju, drīzāk pieņemams, ka galerijas (75) griestu gleznojums ir Barizjena darbs.

Visumā Rundāles daudzo gleznojumu autoru jautājums vēl nav noskaidrots. Tāpat trūkst gleznojumu iztirzājumu un salīdzinājumu. Šim jautājumam jau vairākus gadus savu interesi un pētījumus veltī mākslas vēsturnieks doc. Jānis Siliņš, sameklējams interesantas paraleles Vācijā, Zviedrijā, Itālijā un Polijā.

Šuvālovu laikā griestu gleznas pa daļai atjaunotas, nemainot pamatidejas. Ir zināms, ka 1889. gadā Rundālē bijis nodarbināts Berlīnes gleznotājs Keraks, bet vēlāk — kāds itālietis. Pēdējo gadu desmitu maiņā, sliktā pils tehniskā stāvokļa un lietātāju neapdomības dēļ, cietuši arī griestu gleznojumi. Gleznu apdrupumi vietām atklājuši dažus dekorējumu darbu projektu grozījumus. Piemēram, Zelta zāles griestos pirms restaurācijas bija redzamas spēcīga baroka profilējuma pazīmes, kas acīmredzot bijis domāts griestu greznojumam vai gleznas ierāmējumam, bet vēlāk atmests.

Vēl atzīmējamas zili balti gleznotās podiņu krāsni. Vairums no tām atrodas hercoga istabās. Kaut gan krāsnis vairākkārtīgi pārtaisītas, tomēr dažas no viņām uzglabājušas veco izskatu (piemēram, 126. ist.). Dažas krāsni novietotas uz virpotu koka kājiņu pamatnes, bet citas mūrētas uz masīva pamata. Krāšņu vidus profilu vai kolonniņu rindu dalījums piešķir stilam raksturīgu dubultojumu. Krāsni vaināgo frontāli pusaploču atkārtojumi vai barokāli jumoli (126) ar vāzēm krāsns stūros. Podiņi dedzināti no

sarkanā māla un, pēc dažu lietpratēju atzinuma, ir vietējais ražojums, kas Holandes meistarū vadībā izstrādāts Zemgalē.

Rundāles pils apkārtnes veidojumos un parkā ievērotas baroka stila dārza arhitektūras pamatprasības, kas noteic, lai ne tikai ēkas tuvākā apkārtnē, bet arī viss dārzs nestu baroka gara ietekmējumu, lai starp ēku un dārzu būtu sakarība un kompozīcijas vienība. Baroka dārzos stingri ievēro pamatidejas, pieskaņojot tām detaļus. Noteicošs ir dārza kopiespāids. Celtnes galvenā ass ir saistoša arī dārza resp. parka veidojumiem, pie kam dārza izbūvē zemes reljefam nav izšķirošas nozīmes. Dabū stilizē, uzspiežot tai stingras cīnības zīmogu, ko prasa laikmets. Tomēr atzītas tiek dārzu nobeigumu tālas perspektīvas un dabisku biežoku kulises. Dārzu atrīsinājumos rīkojas ar lielām platībām, kādēļ izceļ lielus motīvus, atmetot renesansei raksturīgos sīkumus. Baroka gars izpaužas ne tikai lielās proporcijās, bet arī noslēgtā, nopietnā koku masu traktējumā. Atsevišķam kokam tādā dārzā nav nozīmes. Skulpturu pielītošanā cīnī bieža kārtojuma principu vai arī iztiek pavisam bez tām. Ciešā sakarā ar ēku rīko atsevišķus košuma dārzus kā saulainus vienkāršu ģeometrīsku formu laukumus ar stingri zīmētām puķu dobēm un zemiem dzīvžogiem. Ūdenim baroka parkos izcīla vieta. Sevišķi cīnā nemierīgas, viļņojoši kūšājošas ūdens masas. Atzīmējama ūdens nozīme muzīkalu trokšņu radīšanā un pārsteīgumu sagādāšanā apmeklētājiem ar t. s. „ūdens jokiem“. Strūklaku dekoratīvās skulptūras ierīko tā, ka tās ūdens izšļākšanas laikā dod dažādus trokšņus, bet neuzmanīgāku viesi, kas iet caur dārza vārtīņiem vai atsežas uz sola, negaidītī izmērcē, slepena kontakta ieslēgta, auksta ūdens duša.

Rundāles parks Rastrelli kompozīcijas tvērienā sekmīgi var sacensties ar tā laika Vakareiropas valdnieku rezidenču parkiem. Grandiozais projekts risinās uz vairāk kā 50 hektaru platības, pie kam rūpīgai kopšanai domātā daļa sasniedz 17 ha. Ar Birona rīkojumu šos 17 ha, līdz ar galvenām pils ēkām, ietver ap 2 kilometrus garš kanālis, jo tā ir gaumes un stila prasība. Parks izvērsti pils galvenās ass dienvidu virzienā, kas ir visu aleju simetrijas dominante. Lai jo vairāk izceltu ciešas sakarības un vienības principus, piecu galveno aleju krustpunkts izvēlēts uz galvenās fasādes parka ieejas balkona. No šīs vietas atveras visu piecu aleju kilometru garās perspektīvas, kas noslēdzas dabiskā mežā aiz kanāļa. Pils priekšā klajš košuma dārzs (apm. 120 reiz 100 m), kuņu galvenos virzienos krusto plaši celiņi. Laukuma vidū — ūdens baseins. Atceroties stila īpatnības, varam droši teikt, ka baseinā ir bijusi, vai vismaz domāta, strūklaka, jo tā Rundāles līdzenumā bija gandrīz vienīgā iespēja stila prasīto kūsājošo ūdeņu rašanai. Arī blakus celiņu krustojumu vietas, cik var spriest no pirmmeta, projektētas kā ūdens baseini. Košuma dārza dienvidu stūpos atrodas dažas simtgadīgas egles — milzeņi, Rundāles raibo dzīves gaitu liecinieces.

Visas parka lielākās alejas ir dubulti veidotas, t. i. starp diviem grantētiem un apstādītiem paraleliem celiņiem ierīkota apm. divu celiņu plata zālāja aleja. Radialās alejas krusto tādas pašas šķērsalejas un mazāki celiņi. Aleju satiekās iekārtoti vairākās vietās koku un krūmu stādījumu ierobežoti laukumiņi un atpūtas lapenes. Parka stādījumiem lietoti vietējie lapu koki — liepas, ozoli, kastaņi, oši un bērzi, pie kam atsevišķas alejas veidotas no vienas šķirnes. Pirmā dēstījuma koku parkā maz uzglabājušies, bet parka

turpinājumā, aiz kanāja, bijušo aleju vietās vietu vietām vēl spēcīgi zaļo hercoga stādītie ozoli. Juku laikos daudz vērtīgu koku esot nocirsti malkā. Parka turpinājuma dienvidu austrumu daļa pārvērsta druvās. Skulpturu tagad parkā nav. 1934. g. vasarā, parka atjaunošanas darbos, galvenās ass virzienā gan tika uztaustīti vairāki mūrēti pamati, agrākās skulpturu vietas, kas atradušās aleju krusta punktos. Mūža un kleķa žogs ap dārzu un siltumnīcām celts ap XIX g. s. vidu.

Herc. Ernsta Johana mīļākā dzīves vieta bija Rundāle, tikai īsi pirms nāves viņš pārcēlās uz Jelgavu. Vēlāk hercoga galms reti uzturējās Rundālē, jo hercogam Pēterim labāk patika Jelgavai tuvākās Virčavas un Svētes pils.

1795. g. ķeizariene Katrīna II, pakļaujot sev Kurzemes hercogīsti, savā rīcībā pārņēma arī Rundāles un Jelgavas pils. Rundāles pili ar piederīgo zemi Katrīna II 1795. g. 18. augustā uzdāvināja savam mīlulim, grāfam Valeriānam Aleksandrovičam Zūbovam, kas pēc savas nāves 1804. g. šo īpašumu atstāja brālim Plātonam.

Plātons Zūbovs bija Rundāles pils pastāvīgs iedzīvotājs (mira 1822. g.). Viņa laikā Rundāli piemeklēja kara vētras. 1812. gadā, ceļā uz Rīgu, Rundāli ieņēma Napoleona armijas prūšu palīga korpuss. Pils apkārtņē novietojās smagās artilērijas parks. Kad krievi saņēma pastiprinājumus, prūši vairākās vietās bija spiesti atkāpties, līdz ar to tapa apdraudēti ap 130 dažādu lielgabalu, kas bez pajūgiem stāvēja klajā laukā, apm. 1 km uz ziemeļiem no pils. Napoleona karaspēka daļu komandieris ģenerālis Jorks jau sāka domāt par atkāpšanos un artilērijas parka atdošanu, kad negaidot pienāca palīgspēki un viņa karaspēks varēja atkal doties

uz priekšu. Šos laikus atcerēties liek pils apkārtņē bieži atrodamās dažādu kalibru apaļas lielgabalu lodes.

Plātona Zūbova atraitne Tekla, dzim. Valentinovičs, mantojumu sadalot, paturēja sev Rundāli, Neretu un Lielzalvi. Ar Teklas Zūbovas un grāfa Andreja Petroviča Šuvālova apprecēšanos Rundāle nokļūst Šuvālovu ģimenes īpašumā, kur tā atradās visu pēdējo gadsimtu, līdz pat Latvijas valsts nodibināšanai. Grāfs Šuvālovs, pārņemot Rundāli savā rīcībā, pils pagalma pusē abu sānu korpusu frontonos pielicis kokā grieztus Šuvālova ģimenes ģērboņus ar devizi „За вѣрность и ревность (Par uzticību un centību).

Šuvālova ģimene cienīja bijušās hercoga rezidences arhitekturas un mākslas vērtības, kādēļ no savas puses tā pielika daudz pūļu un līdzekļu plašās pils uzturēšanai. Gandrīz katru gadu izdarīja lielākus remontus, neskaņot veco iekārtu un saudzīgi izlabojot bojājumus.

Vienīgi pēdējais Šuvālovu dzimtas Rundāles īpašnieks, būdams spaidīgos apstākļos, sāka saimnieciski izvērtēt pils mākslas objektus. Viņš pārdeva daļu pils iekārtas, pat vienu gleznotu Holandes podiņu krāsni. Atzīdams lielo celtni sev par apgrūtinājumu, grāfs Šuvālovs vācu okupācijas laikā — 1918. g. — ievadīja sarunas par pils pārdošanu kādam fon Liphard-Rathof'am. Darījuma noslēgšanu izjauca lieļinieku ienākšana.

Pasaules kara laikā, no 1915.—1918. gadam, Rundāles pils atradās vācu armijas rīcībā. Še bija ierīkoti dažādi punkti un komandanturas. Šai laikā nodzīvota un izpostīta iekšējā iekārta. Pati ēka līdz 1918. gadam palika gandrīz pilnā kārtībā. Lieli postījumi notikuši lieļinieku laikā, kad pils pārvaldnieks bija padzīts un pils stāvēja bez uzraudzības. Tad stipri izpostīja pils iekštelpas, noplēsa zīda tapē-

tes, koka sienu apšuvumus u. t. t. Dažādi iemītņieki patvarīgi ieņemtās pils telpās rikojās kā savās mājās.

Bermonta kaņaspēka daļas, kas 1919. g. rudenī uzturējās Rundālē, turpināja pils iznīcināšanu: sadedzināja durvis, sienu paneļus un mākslinieciski veidotās kāpņu dokas. Logus pārdeva.

Latvijas valsts, pārņemot Rundāles muižu savā īpašumā, ieskaitīja to Valsts zemju fondā un nodeva Zemkopības ministrijas pārziņā.

Kādreizējās Birona rezidences stāvoklis tad bija vairāk kā bēdīgs. Greznā celtne bija izpostīta, bez logiem un cauru jumtu. Mitrums un sals drupināja vēl palikušās arhitektūras un mākslas vērtības. 1923. gadā Z. m. zemju departamentam atvēlēti 30.000 latu pils uzkopšanai. Ar šo summu veikti steidzamākie ēkas remontī: izlabots pils jumts, iestikloti un ielikti logi u. t. t. Daudz neatliekama tomēr palika nedarīts, jo piešķirtā summa izrādījās par mazu.

1924. gadā izlēma Rundāles izmantošanas jautājumu, tikai, jāsaka, pils uzturēšanai ne visai laimīgā garā. Pils centralo daļu Zemkopības ministrija nodeva Rundāles pašvaldībai pamatskolas vajadzībām, bet pārējo pils daļu ar tai piederīgo zemi iznomāja Latvijas kara invalidu savienībai uz 12 gadiem. Kara invalidu savienība intensīvi izmantoja nomas objektu. Pils reprezentācijas telpās — Baltā zālē — iekārtoja izrikojumu zāli, bet pārējās telpas iznomāja dzīvokļiem. Nomnieki, apkārtnes rokpeļņi un strādnieki, pili iekārtojās paši saviem līdzekļiem, iemūrējot nepieskaņotas, uguns ziņā nedrošas plītis un krāsnis un dažuviet ierīkojot nepieļaujamas, visai primitīvas izlietnes pils sienās. Pils apkārtni aizsprostoja daudzās žaģaru un malkas kaudzes. Nomniece pils uzturēšanas labā neko nespēja darīt,

kaut gan nomas ligums paredzēja visu ēku tekošo remontu izpildīšanu no nomnieka puses. Sevišķi jauni līdzekļu trūkums atsaucies uz saimniecības ēku būvtechnisko stāvokli. No savlaicīgi nelabotiem jumtiem stipri cietis vērtīgais bijušo hercogu staļļu un ratnīcu ārējais apmetums un jumta koka daļas. Vietām sairusi arī pašu mūru virskārta. Ēku glābšanai tagad vajadzīgi lieli līdzekļi.

1925. gadā Pieminekļu valde Rundāles pili uzņēma valsts aizsargājamo pieminekļu sarakstā (43. numurs) un izdarīja māksliniecisko vērtību aprakstīšanu. Turpmāko gadu inspekciju pārbaudēs pierādījās, ka Rundāles pils stāvoklis aizvien pasliktinās, uz ko Pieminekļu valde vērsa īpašnieka un nomnieka uzmanību, lūdzot rūpēties par steidzamu remontu darbu izpildīšanu.

1932. g. Rundāles pili piešķīra Izglītības ministrijai, kas to 1933. g. nodeva Pieminekļu valdes pārvaldīšanā un uzraudzībā. Tai pašā gadā ar sabiedrisko darbu kredītiem uzsākti pils atjaunošanas darbi. Būvdarbu organizāciju uzņēmās Iekšlietu ministrijas būvniecības pārvalde. Saskaņā ar Pieminekļu valdes lēmumu, pamatskola pārcelta vienkāršākajā pils vakaru korpusā, nododot minēto pils daļu pagasta pašvaldībai ilggadīgā nomā. Pārējā pils daļa tika rezervēta muzeālām un lauksaimnieciska rakstura izglītības iestāžu vajadzībām. Līdz 1934. g. rudenim kapitāli atjaunots pils jumts, izlaboti pils vārti un pilnībā izremontētas skolas telpas otrā stāvā. Līdztekus celtnes remontiem uzsākta arī pils apkārtnes izdaiļošana, pieskaņojot pirmplāniem pils pagalmu un parka veidojumus.

Turpmākos gados Pieminekļu valde pati, cik to atļāva ierobežotie budžeta līdzekļi, turpināja Rundāles pils un staļļu kopšanas darbus, atjaunojot sabrukuma stāvokli nonāku-

šos lieveņus pie pils parādes ieejām pagalmā un parka pusē. Kapitāli atremontēts tika arī viens no baroka stila stajļiem un nojauktas divas sabrukuma stāvoklī nonākušās klēts un ratnīcas ēkas.

1938. g. pēc valdības lēmuma no jauna pārkārtota pils izmantošana, nododot Rundāles pagasta pašvaldībai neizmanto pils daļu Valsts vēsturiskā muzeja, Valsts archiva un Latvijas dabas bagātību pētīšanas instituta muzeja vajadzībām. Bijušās reprezentācijas telpas pils otrā stāvā pārņēma Valsts vēsturiskais muzejs, paredzot tur un dažās blakustelpās novietot savus vēsturisko stilu un baznīcas mākslas pieminekļu krājumus. Velvētās telpas pils austrumu korpusā nodotas Valsts archīvam mazāk svarīgo archīvaliju glabāšanai, bet Latvijas dabas bagātību pētīšanas instituts savu muzeju paredzējis iekārtot otrā stāvā dienvidrietumu daļā.

Līdz ar to, pēc Pieminekļu valdes ierosinājuma, visa Rundāles centra pārzināšana nodota Valsts vēsturiskajam muzejam, kas turpmāk saziņā ar Pieminekļu valdi rūpēsies par pils savešanu kārtībā un turpmāko uzturēšanu.

1939. gadā izdarīti visnepieciešamākie iekštelpu pārkārtojumi un remontu, lai augstāk minētās iestādes varētu viņu rīcībā nodotās telpas sākt praktiski izmantot. Tāpat 1939. g. Valsts vēsturiskais muzejs sāka mākslinieciski vērtīgāko rotājumu restaurāciju Zelta zālē, pieaicinādams šai darbā gleznotājus Elmāru Dālbergu, Kārli Miezīti un Jāni Niedru, kas savas spējas bija pierādījuši Pieminekļu valdes uzdevumā gadu iepriekš, priekšzīmīgi apkopdami un izlabodami bojājumus velvju gleznojumiem Apriķu baznīcā. Ģipsa cilņu atjaunošana tika uzticēta tēlniekam Matisam Plūkam, jo viņš šādus darbus ar labām sekmēm bija veicis jau ag-

rāk t. s. Katrīnas istabā un Baltās zāles blakustelpās. Telpu pārbūves un remontu darbus vadīja arhitekts Pēteris Ārends, Pieminekļu valdes vecākais inspektors. Restaurācijas darbus ar padomjiem un aizrādījumiem sekmēja Pieminekļu valdes priekšsēdētājs prof. Dr. Fr. Balodis un Valsts papīru spiestuves un naudas kaltuves direktors gleznotājs Ludolfs Liberts.

* *
*

Rundāles apkārtnē par pili un viņas iemītniekiem uzglabāties arī viens otrs nostāsts.

Vidējo istabu uz parka pusi („Zūbova istaba“) min kā Plātona Zūbova miršanas-telpu. Tur sienā vēl tagad redzams liels dzelzs āķis, pie kuŗa Zūbovs it kā esot pakāries.

Pēc cita varianta viņš esot ieņēmis indi un miris savā gultā. Zūbova gulta esot bijusi izstrādāta „Jaquob“ stilā un vēl Šuvālovu laikā atradusies pilī. Viņa līķis, iešūts vairākās linu drēbēs, esot apglabāts uz lielā Rundāles pils diķa salas. Sirds nosūtīta uz Pēterpili Katrīnai II.

Cits nostāsts ziņo, ka Zūbovs milējis braukt ar 6 baltiem zirgiem un ka viņa meita, kā 6-gadīgs bērns, esot noslīkusī Rundāles pils diķī.

* *
*

BARTOLOMEO FRANČESKO RASTRELLI.

Rastrelli cilts sakņojas Florencē, un tās radu raksti iesienas viduslaikos. Arhitekta Rastrelli tēvs — tēlnieks Bartolomeo Karlo, dzimis 1675. g.; miris 1744. g. Māksliniecisko izglītību baudījis Florencē. Viņa darbos manāma Bernini ietekme. 18. g. s. sākumā viņš ierodas Parīzē, kur iegūst čakla vispusīgi izglītota mākslinieka raksturojumu. B. K. grāfs Rastrelli, kopā ar arhitektu J. B. A. Leblond'u, bija viens no pirmajiem ārzemju māksliniekiem, kuŗus Krievijas cars Pēteris Lielais aicināja savas jaunās rezidences — Pēterpils būvei un izdaiļošanai. Parīzē 1715. g. 19. X cara Pēterā pilnvarotais Jean's Lefort's noslēdza ar Rastrelli līgumu, saskaņā ar kuŗu B. K. Rastrelli pārnāk uz Pēterpili cara dienestā. Kopā ar viņu ceļo tā 15 gadus vecais dēls Bartolomeo Frančesko. Rastrelli tēvam Pēterpili bija paredzēts ārkārtīgi plašs darba lauks. Ar noslēgto līgumu viņš apņēmas: būvju un parku projektu sastādīšanu, būvvadību, strūklaku uzstādīšanu ar visu vajadzīgo figuru noliešanu, portretu pagatavošanu vaskā un ģipsā, zīmogu un medaļu izgriešanu, statuju kalšanu marmorā un granītā, teātra dekorāciju izgatavošanu u. t. t.

Arhitekts Bartolomeo Frančesko R. dzimis 1700. gadā Parīzē. Savu pirmo izglītību baudījis no tēva. Pēterpili jaunais Rastrelli bija sava daudzpusīgi nodarbinātā tēva palīgs, un, domājams, sevišķi dzīvu dalību ņēmis darbos, kas robežoja ar arhitekturu. No 1719.—1723. gadam Rastrelli studiju nolūkā uzturas ārzemēs — Itālijā. Pēc atgriešanās, kā pirmo mēģinājuma darbu, ķeizars uzdod viņam izbūvēt t. s. Safirova pils lielo zāli. Uzdevuma skulpturām un ciļņiem bagātos iekšarchitekturas darbus izpildīja Rastrelli

tēvs, saskaņā ar dēla metiem. 1725. g. Katrinas I troņa mantošanas gadījumā ar tēva gādību Rastrelli vēlreiz komandē uz ārzemēm. Šoreiz viņš ceļo uz Parīzi, kur darbojas arī pie archit. Robert'a de Cotte. Pēc piecu gadu studijām, 1730. g. Annas Joannovnas valdīšanas sākumā Rastrelli atgriežas Pēterpili kā nobriedis mākslinieks. Noteikti nav zināms, kas ir viņa skolotāji, bet viņa darbi rit franču un itaļu skolas ietekmē, ļaujot reizi pa reizei vietu arī vācu skolas izpausmei. Pirmos celtnu projektos, aprobežojoties ar klasisku motīvu pielietošanu, Rastrelli izveido monumentālas fasādes, bez sīkas sienu detalizēšanas. Vēlākos savos darinājumos viņš plaši pielieto pilastrus un kolonnu grupas un ar spilgtiem rizalītu daļījumiem panāk ļoti glezniecisku iespaidu. Iekštelpu veidojumos viņš sasniedzis nepārspētu baroka meistara slavu.

Pēterpilī Rastrelli savu darbību uzsāka 1732. g. ar franču reformatu draudzes koka baznīcas būvi (pabeigta 1735. g., 1762. g. nodegusi). Galmā Rastrelli no sākuma strādājis bez algas. Tikai 1736. gadā viņam oficiāli piešķirts ķeizara galma virsarchitekta amats ar atalgojumu 600 rubļu gadā. Turpmākos gados Rastrelli vadībā brīžiem strādāja līdz 12 celtnieku. Virsarchitekta karjeru un panākumus apskauda ārzemēs izglītojušies krievu mākslinieki (Zemcovs, Korotovs u. c.) un lika visādus šķēršļus viņa darbā. Tomēr ķeizarienes labvēlība nebija satricināma, jo tai pievienojās tāda pati no Bīrona puses. Pēc Bīrona izsūtīšanas, Krievijas valdnieku dusmas vērsās arī pret hercoga piļu cēlāju architektu Rastrelli. Viņam nācās zaudēt grāfa titulu un virsarchitekta amatu. Vienīgi Rastrelli mākslinieka vārds un ievērojamā personība paglāba to no lielākām represijām. Sevišķu žēlastību izrādot, viņam atļāva saukties — fon Ras-

trelli. Šāds stāvoklis tomēr neturpinājās ilgi, jo Rastrelli drīz vien atguva agrākos amatus un cieņu pilnā mērā. Ar ķeizarienes Elizabetes valdīšanu sākās Rastrelli ražīgākais un slavas vaiņagotais darba cēliens. Rastrelli rokai pieder tā laika Pēterpils celtnieciskās sejas veidotāja nopelni. No daudzām viņa būvēm minēsim: grāfu Bobrinska, Voroncova, Stroganova pili, pili Pēterhofā, Aņičkova pili, Smolņas un Troice-Sergijevas klosterus, Vladimiras Dievmātes baznīcu, Sv. Andreja baznīcu — Večņijevā u. c., un galu galā plaši pazīstamo, izcilo Ziemas pili, kas tiek uzskatīta par Rastrelli talanta spilgtāko izpaudumu. Par Ziemas pils būvi viņam piešķirts ģeneralmajora tituls, Sv. Annas ordenis un algas paaugstinājums uz 1200 rub. Pēc Birona atgriešanās no trimdas, „ķeizara galma virsarchitekts ģeneralmajors grāfs Rastrelli“ atlūdzās no pienākumiem galmā un iestājās Birona dienestā kā „hercoga piļu virsintendants“. Kurzemes hercogu galmā noritēja ievērojamā celtnieka mūža beigu cēliens. Rastrelli miris 1771. gadā.

Pjetro Rotari dzimis 1707. g. Veronā, miris 1764. g. Pēterpili. Mācījies pie Ballestra, Trevisani (Romā) un Solimena (Neapolē). 1756. g. pārnācis uz Pēterpili pie ķeizara galma.

Frančesko Fontebaso dzimis 1709. g. Venecijā, miris 1769. g. Gleznotāja Sebastiano Rici skolnieks. 1761. g. uzaicināts uz Pēterpili, kur ar 1762. gadu darbojies akadēmijā kā perspektīvas skolotājs.

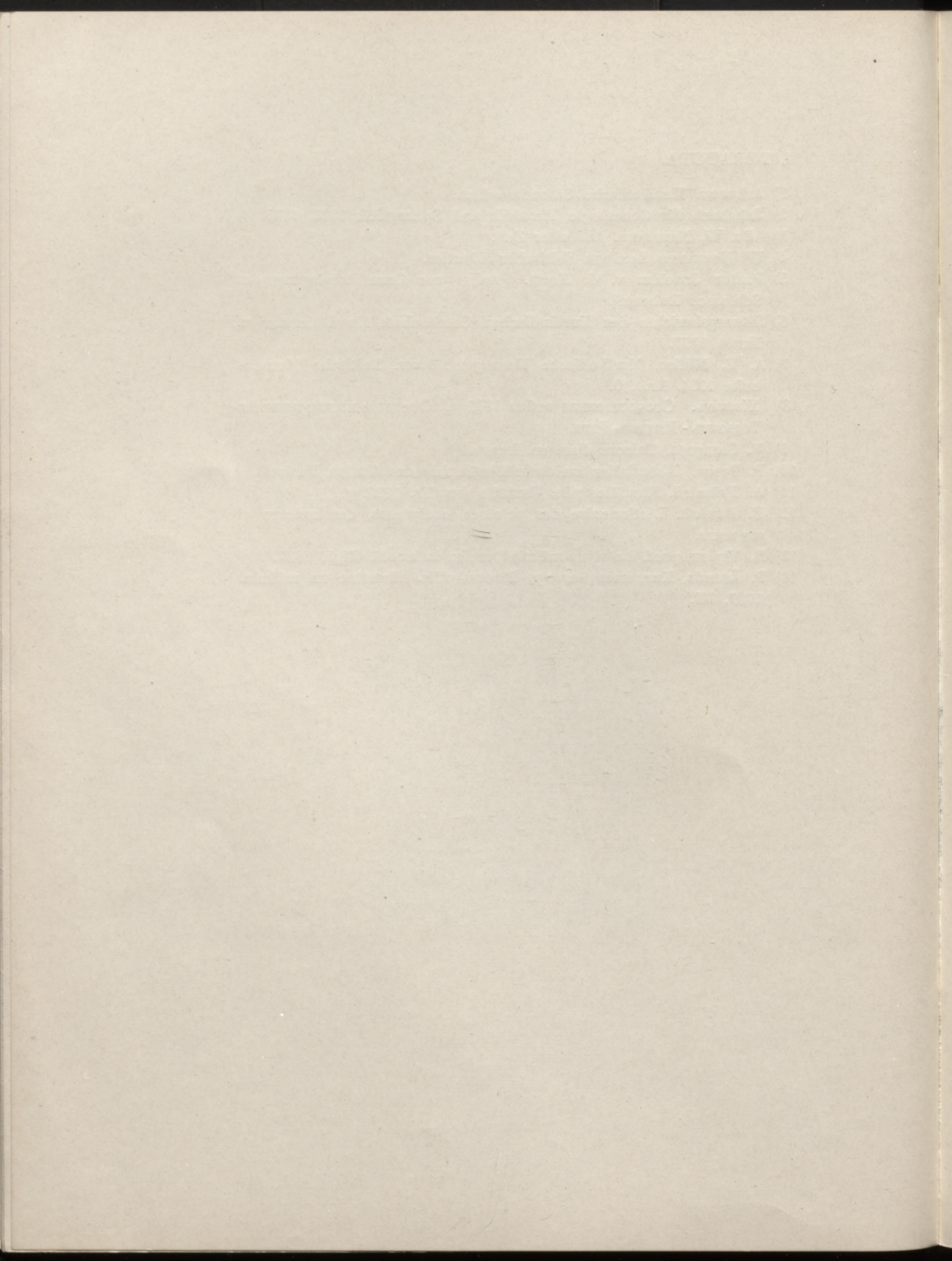
Barizjens — īstais vārds Friedrich's Hartmann's (* 13. II 1724.; † 19. VIII 1796.) ir Koburgas kalējmeistara dēls. Viņa tēvs emigrācijā pieņēmis vārdu Parizius resp. Parizjen. Mākslas izglītību baidījis Drēzdenē; šeit viņš mainījis uzvārdu Parizjen uz Barizjen. 1767. gadā B. pārnāk uz Rī-

gu, kur dzīvo līdz 1770. gadam, kad saņem Kurzemes hercoga uzaicinājumu. 1786. gadā Pēterpils akadēmija viņam piešķir akademiķa gradu. Barizjens ir rokoko laikmeta mākslas tradīciju paudējs. Viņa darbiem raksturīgs sudrabpelēks kolorīts, kuŗu viņš mīl atdzīvīnāt ar spēcīgiem krāsu akordiem.



LITERATURA.

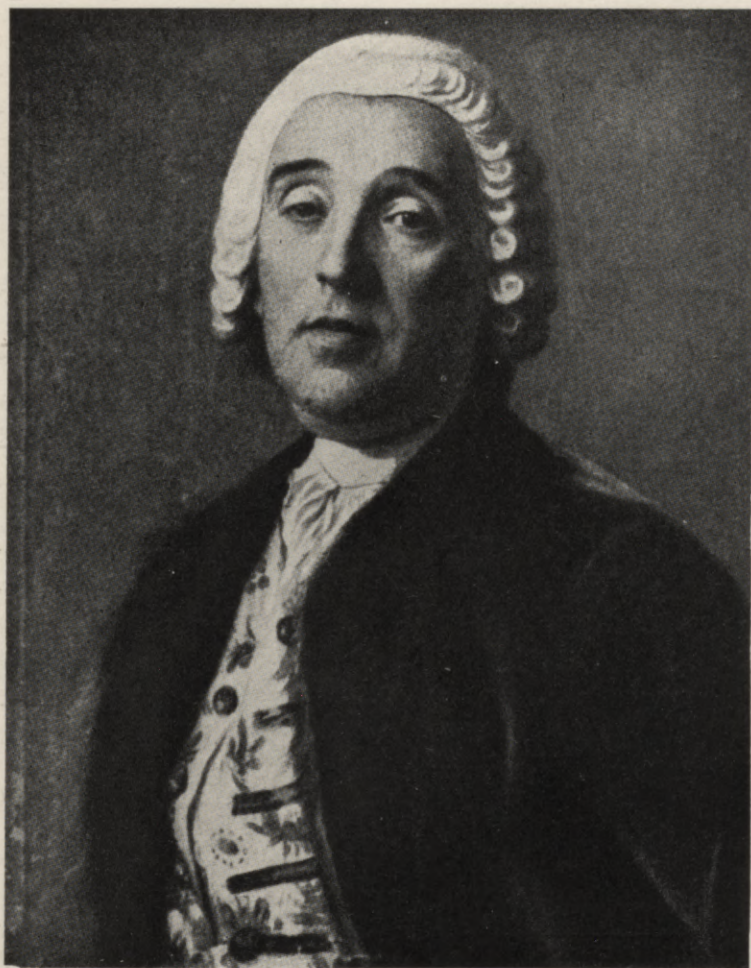
- 1) Arbuzov. Kurländische Güterchroniken.
- 2) Jahrbuch für Genealogie, Heraldik und Sphragistik 1893, 1895.
- 3) Dr. W. Neumann. Aus alter Zeit.
- 4) W. Neumann. Lexikon Baltischer Künstler.
- 5) Pastor Joachim v. d. Horst. Predigt zur Grundsteinlegung des Schlosses Ruhental.
- 6) Sitzungsberichte der Kurländischen Gesellschaft für Litteratur u. Kunst 1877.
- 7) A. E. Müller. Kurländische Herzogsschlösser. Baltische Monatshefte 1934. Nr. 8/9.
- 8) Жаковъ. Отечественная война 1812 г. Операции по направлению Тильзитъ - Митава - Рига.
- 9) V. Gerngros. Trésors d'art en Russie.
- 10) P. Perov. Materialien zu einer Biographie des Grafen Rastrelli.
- 11) A. Krūmiņš. Rundāles pils. Ilustrēts žurnāls. 1927. g.
- 12) E. Bénézit. Dictionnaire des peintres, sculpteurs, dessinateurs et graveurs.
- 13) B. Vipers, prof. Latvijas māksla baroka laikmetā, Rīgā, 1937.
- 14) P. Ārends, Kurzemes hercogu Bironu pilis. Senatne un māksla. 1937. III.



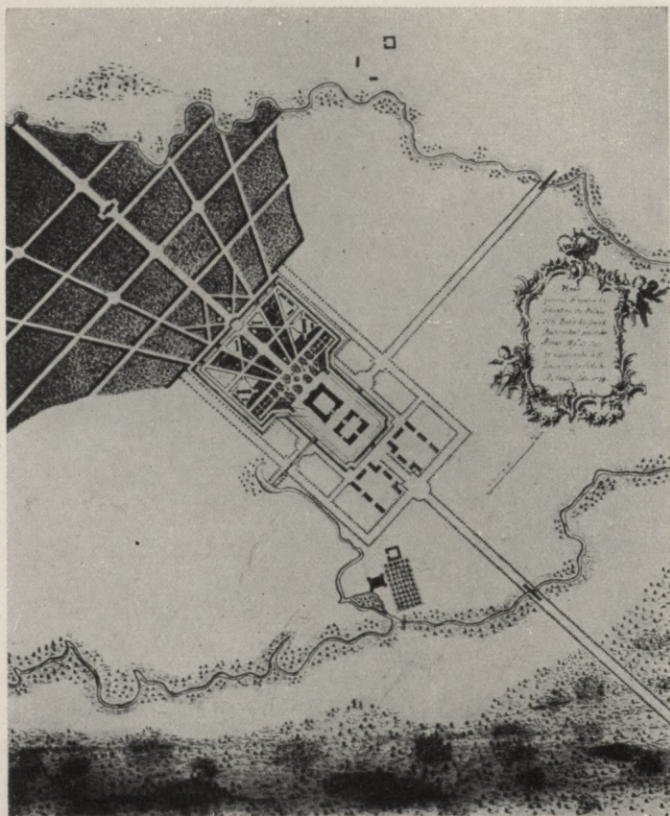
ATTĒLI:



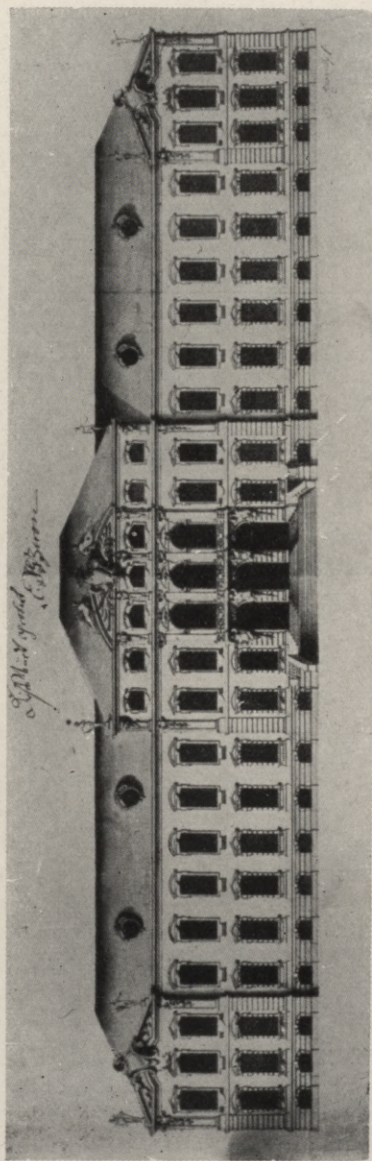
Hercogs Ernsts Johans Birons.



Gräfs Bartolomeo Frančesko Rastrelli.



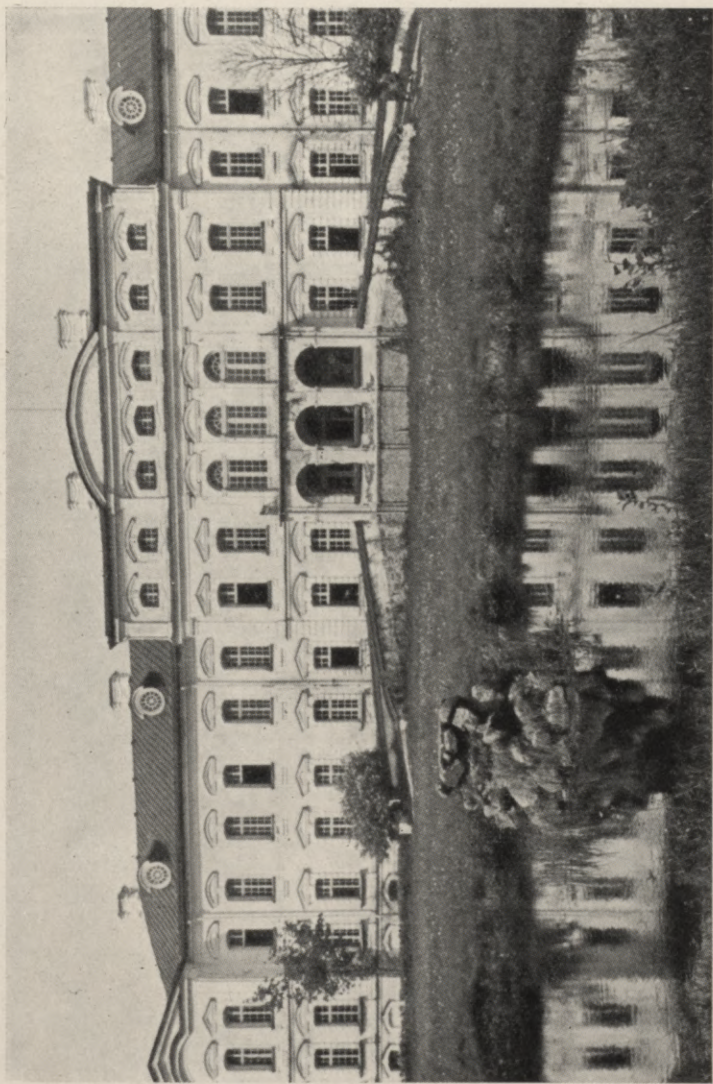
Pils situācijas plāns, B. Rastrelli mets.



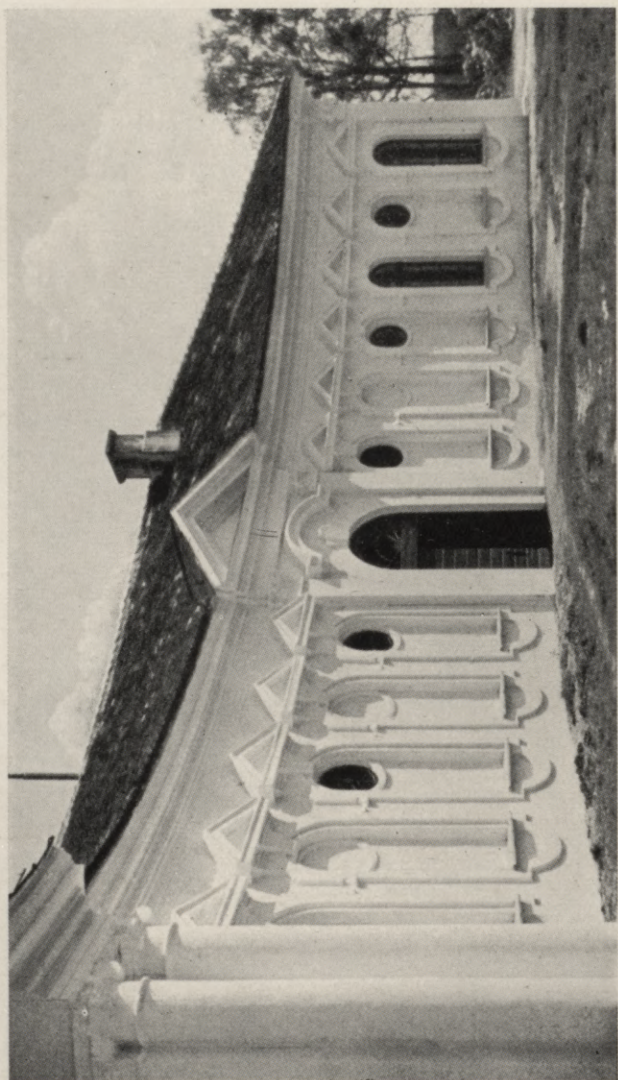
Pils dārza fasāde, B. Rastrelli mets.



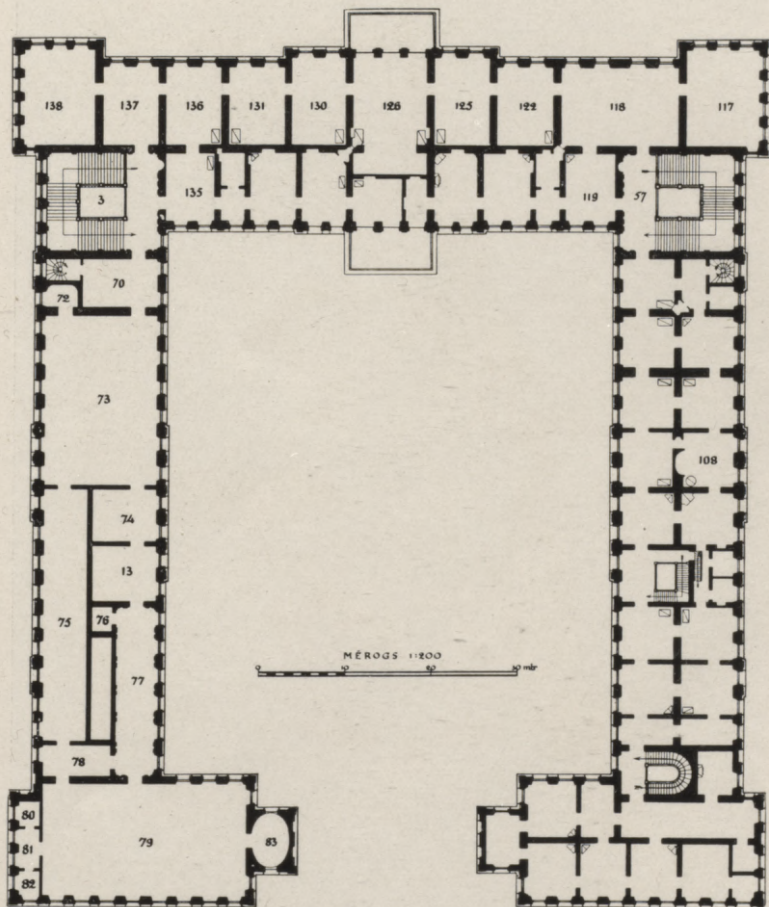
Pils vārti.



Pils dārza fasāde.



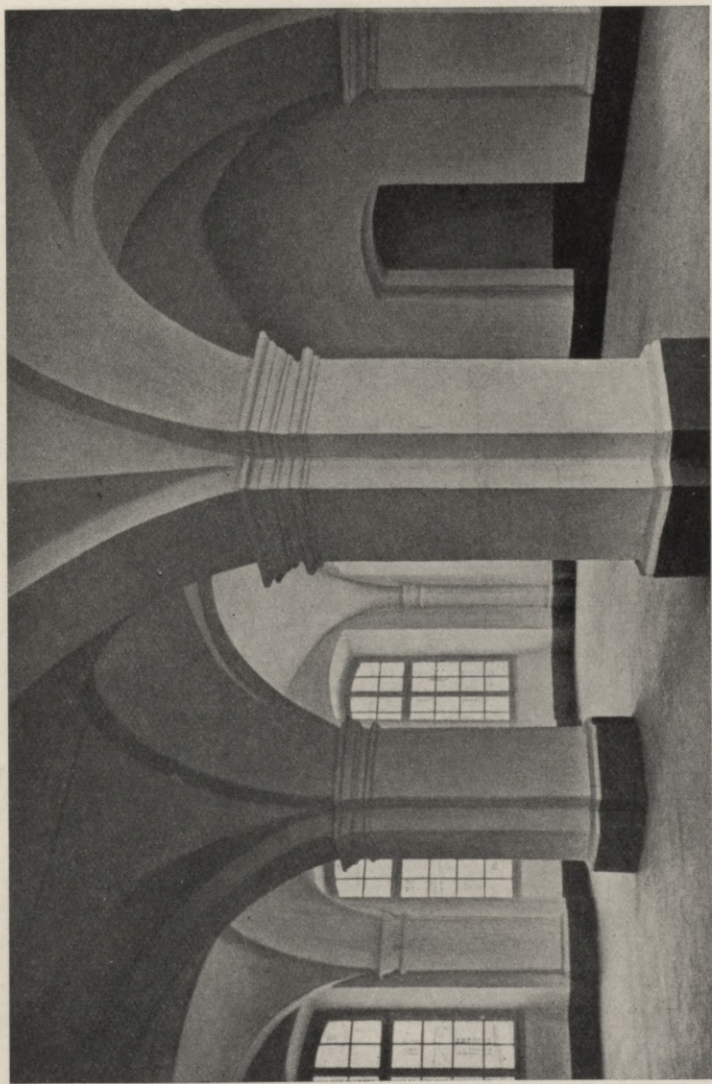
Pils ratnička.



Pils otrā stāva plāns.



Pils austruma spārna gaitenis.



Telpa pils austrumu spārnā.



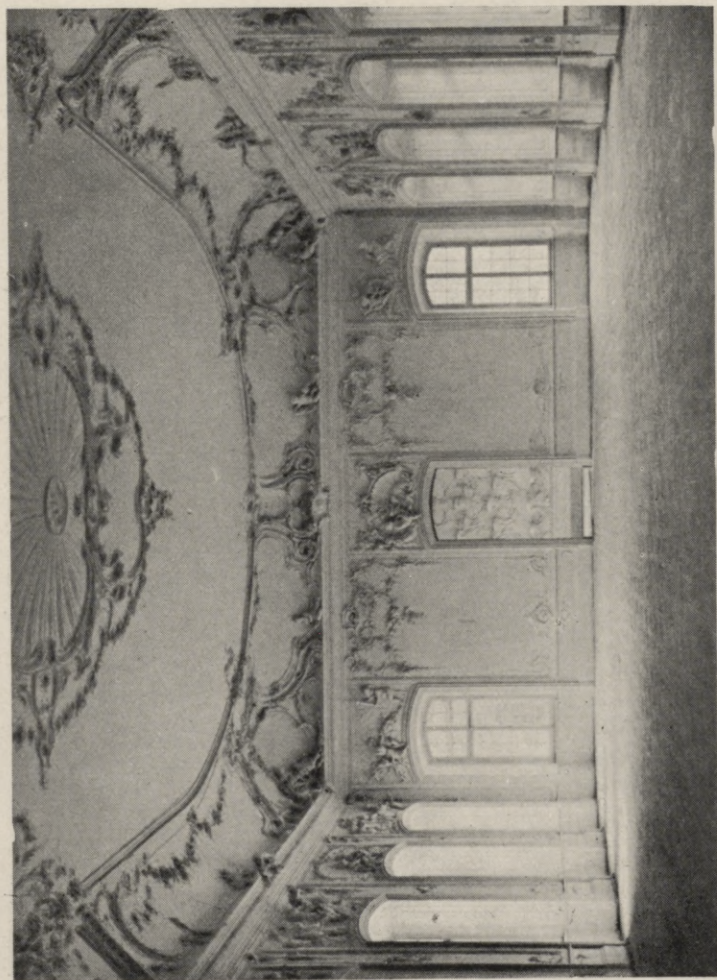
Kārri telra.



„Zelta zāle“.



„Zelta zāle“, sīkdaļa.



„Baltá zálé“.



„Marmora zāle“, griestu rotājuma sīkdaļa.



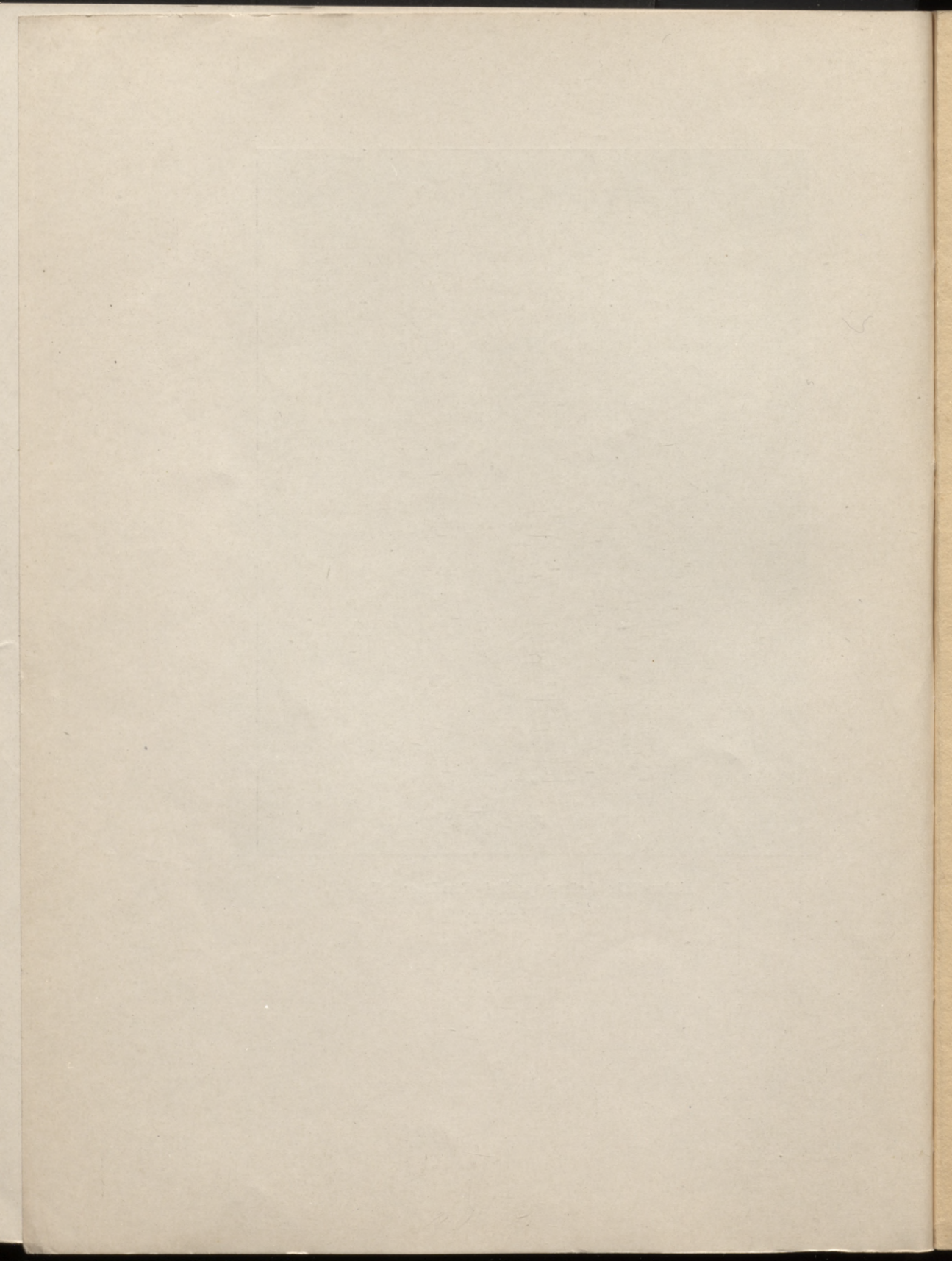
„Katrīnas“ istaba, gultas niša.



„Katrīnas“ istaba, gultas nišas vaiņagojums.



*Holandiešu krāsns podiņi Rundāles pili.
Krāsns sīkdaļa.*



[3,-]

LATVIJAS NACIONĀLA BIBLIOTEKA



0302049404

1-