

30
234
←
3625

ВВЕДЕНИЕ

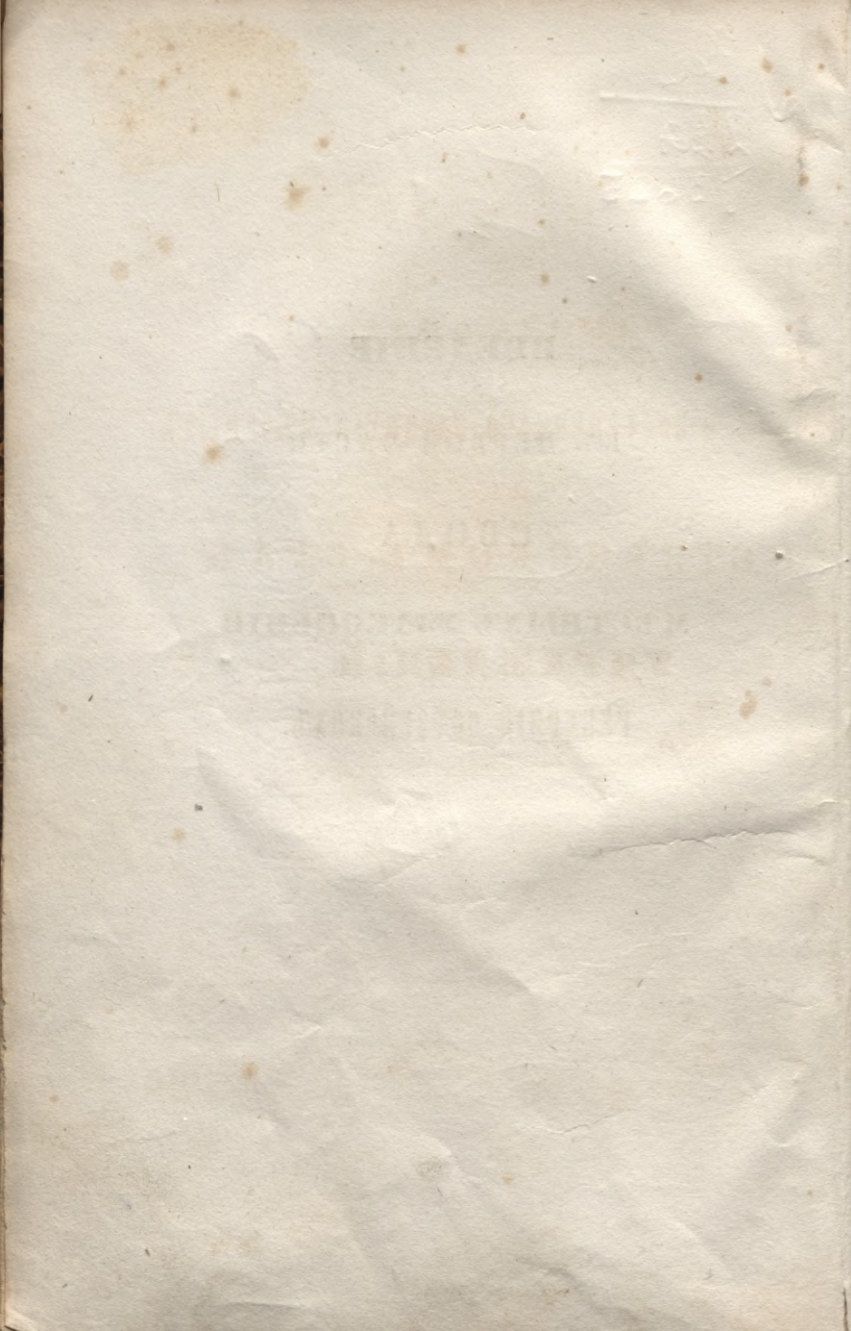
КЪ ПЕРВОЙ ЧАСТИ

СВОДА

МѢСТНЫХЪ УЗАКОНЕНІЙ

ГУБЕРНІЙ ОСТЗЕЙСКИХЪ.

нѣ



ОБОЗРѢНІЕ

НАЧАЛЪ И ПОСТЕПЕННАГО РАЗВИТІЯ МѢСТНЫХЪ

ВЪ

ОСТЗЕЙСКОМЪ КРАѢ

УЧРЕЖДЕНІЙ.

Latv. PSR Valsts Biblioteka
Inv 58-26.447

4056606080



РАЗДѢЛЪ ПЕРВЫЙ.

УЧРЕЖДЕНІЯ ОСТЗЕЙСКАГО КРАЯ ВО ВРЕМЯ ВЛАДЫЧЕСТВА ЕПИСКОПОВЪ И ОРДЕНА.

ГЛАВА ПЕРВАЯ.

*Раздѣленіе Остзейскаго края на области.
Зависимость мѣстныхъ властей Ливоніи отъ
Папъ и Нѣмецкихъ Императоровъ. Взаим-
ныя между собою отношенія мѣстныхъ вла-
стей Ливоніи. Ландтаги.*

І. Раздѣленіе Остзейскаго края на области.

По завоеваніи Остзейскаго края Германцами, въ немъ образовались слѣдующія области:

1) *Архіепископство Рижское*, которое заклю-
чало въ себѣ на правой сторонѣ Двины всю ны-
нѣшнюю Лифляндію, за исключеніемъ округовъ
Дерптскаго и Феллинскаго, а на лѣвой всю Се-
мигалию отъ Динабурга до Гольдингена (*).

2) *Епископство Дерптское*, въ составъ котораго
входила сѣверовосточная часть нынѣшней Лиф-
ляндіи, т. е. округи Дерптскій и Феллинскій.

(* Семигалия первоначально составляла особое Епископство, по
въ 1251 году присоединена къ Епископству Рижскому (*Arndt*, ч. I,
стр. 207) Буллою Папы Иннокентія IV, подтвердившею сдѣлан-
ное уже въ 1246 году о семъ распоряженіе.

3) *Епископство Эзельское*, заключавшее въ себѣ островъ Эзель и югозападную часть нынѣшней Эстляндіи, т. е. округъ Вискій (*).

4) *Епископство Курляндское*, которое первоначально простиралось отъ рѣки Виндавы вдоль моря до рѣки Нѣмана и Куришь-гафа, а съ 1329 г. заключало въ себѣ только западную часть нынѣшней Курляндіи, начивная отъ Гольдингена (**).

5) Въ каждомъ изъ сихъ Епископствъ, *Орденъ Меченосцевъ* или, со времени соединенія сего Ордена съ Тевтоническимъ, *Ливонская отрасль Ордена Тевтоническаго* имѣли опредѣленную на содержаніе свое часть земель (***). Изъ всѣхъ сихъ земель составилаь пятая особая область или такъ называемая *Ливонская провинція Тевтоническаго Ордена*.

Въ каждой области, подъ защитою, такъ сказать, Епископскихъ и орденскихъ замковъ, возникли *города*, которые своими учрежденіями и законами отличались отъ земства. Первое мѣсто между ними занимала Рига, которая, бывъ мѣстомъ если не жительства самаго Архіепископа, то по крайней мѣрѣ пребыванія Архіепископска-

(*) *Епископство Лезельское*, сначала по учрежденію своему особое, присоединено сперва къ Дерптскому, а потомъ къ Эзельскому Епископству (*Arndt*, Ч. I, стр. 203, Ч. II стр. 15).

(**) Въ 1329 году Епископъ Курляндскій уступилъ Тевтоническому Ордену Мемель, страну прилегающую къ Куришь-гафу и всю землю на лѣвомъ берегу Нѣмана, что и вошло въ составъ Прусскихъ владѣній Тевтоническаго Ордена.

(***) Въ Рижскомъ и Эзельскомъ Епископствахъ одну треть, въ Дерптскомъ половину, въ Курляндскомъ двѣ трети (*Arndt*, ч. II, стр. 15 и др.). Ср. Истор. свѣд. объ основ. и ходѣ мѣстн. законод. губ. Оста. часть I, періодъ I.

го Капитула, первенствовала предъ всѣми другими городами и по числу жителей и по обширности торговли своей, и по пространству принадлежавшихъ ей земель; наконецъ и по важности значенія ея въ союзѣ ганзеатическомъ. Учрежденія оной служили образцомъ для всѣхъ прочихъ городовъ Ливоніи, между которыми значительнѣйшій былъ Юрьевъ, или Дерптъ, по торговлѣ своей съ Россією и въ особенности со Псковомъ.

Всѣ вышеозначенныя области именовались въ совокупности *Ливонією*; подъ именемъ *Эстляндіи*, въ то время разумѣлись округи Гарріенъ и Вирландъ съ Аллентакомъ, составлявшіе съ городами: Ревелемъ, Везенбергомъ и Нарвою особое владѣніе Королей Датскихъ (*).

Хотя сіи земли съ 1347 года вошли въ составъ владѣній Тевтоническаго Ордена, однакожь сохранили прежнее свое устройство и въ нѣкоторомъ смыслѣ отдѣлялись отъ прочихъ частей Ливоніи (**). Въ Датской Эстляндіи, учреждено Вольдемаромъ II *Епископство Ревельское*, которое въ Иерархическомъ отношеніи подчинялось Митрополитанской кафедрѣ Архіепископа Лундскаго, состоя подъ верховнымъ покровительствомъ Королей Датскихъ. Сіе Епис-

(*) Вискій округъ принадлежалъ къ Епископству Эзелскому, а Ервенскій въ 1238 году уступленъ Датскимъ Королемъ Вольдемаромъ II Тевтоническому Ордену.

(**) Впрочемъ уже съ XIV вѣка и сія часть Эстляндіи почиталась принадлежностью Ливоніи. Въ исходѣ XVI столѣтія, во время Шведскаго владѣнія, офиціальное названіе Эстляндіи было: Княжество Эстовъ въ Ливоніи (Fürstenthum Ehsten in Livland).

копство перешло въ XIV столѣтіи вмѣстѣ со всею Эстляндіею подъ власть Тевтоническаго Ордена; отношенія его къ Гохмейстеру были сперва тѣ же, какъ и Прусскихъ Епископовъ; въ послѣдствіи оно сдѣлалось болѣе независимо, и Епископъ Ревельскій признанъ также Княземъ Имперскимъ и самобытнымъ Властителемъ обширныхъ Епископскихъ маестностей (*).

II. Зависимость мѣстныхъ властей Ливоніи отъ Папъ и Нѣмецкихъ Императоровъ.

Въ то время, какъ племена, населявшія Ливонію, силою оружія обращены въ Христіанскую вѣру, Папа, глава Западной Церкви, властвовалъ надъ всѣмъ духовнымъ Римско-Католическимъ міромъ. Считая новообращенный край своимъ достояніемъ, Папы ввѣрили его управленіе Епископамъ; Орденъ Меченосцевъ составлялъ только ихъ воинство, обязанное дѣйствовать по мановенію Папы, подъ непосредственнымъ надзоромъ Епископа. Присоединеніе Ордена Меченосцевъ къ Тевтоническому не измѣнило зависимости Ливоніи отъ Папъ: Тевтоническій Орденъ всегда признавалъ надъ собою власть Римскихъ Первосвященниковъ. Многочисленныя Буллы ихъ доказываютъ, какое участіе они принимали въ устройствѣ края. Мѣстныя власти, руководствуясь сими Буллами, дѣйствовали обыкновенно съ предварительнаго согласія и утвержденія Папъ, и для того имѣли въ Римѣ своихъ Про-

(*). Ср. *Brevern*, *Urkunden zur Geschichte des Bisthums Reval Archiv für die Geschichte Liv-Esth-und Kurland's*, I, стр. 239 и слѣд.)

кураторовъ, какъ ходатаевъ предъ Папскимъ престоломъ (*).

Съ другой стороны, Императоры Нѣмецкіе, почитая себя наслѣдниками древнихъ Цесарей и потому свѣтскими главами всего Христіанскаго міра, съ первыхъ временъ покоренія Ливоніи видѣли въ ней ленную провинцію Священной Римской Имперіи. На семъ основаніи они давали Епископамъ и Ордену жалованныя грамоты, подтверждали мѣстную державную власть ихъ въ видѣ Имперскаго лена, возводили Архіепископовъ и Епископовъ, а въ послѣднее время самобытнаго существованія Ливоніи и Орденскихъ Магистровъ въ санъ Князей Имперскихъ, обѣщая имъ свое покровительство, и предоставляя себѣ и наслѣдникамъ своимъ право верховной державной надъ Ливонією власти (**). По симъ же началамъ и понятіямъ, когда въ 1561 году владѣнія Ордена и Епископовъ покорены сосѣдними Державами, депутаты Ливонскихъ сословій

(*) См. Буллы Папъ Целестина III, 1196 г. (*Arndt*, I, 14); 1197 г. (*Arndt*, I, § 1—3); Иннокентія III, 5 Окт. 1199 г. (*Dogiel*, т. V, № 1) 20 Окт. 1211 г.; 20 Февр. 1213 г. (Собраніе Буллъ Папы Иннокентія III, книга 16); Гонорія III, 1217 г. (*Arndt*, I, 111); 25 Окт. 1219 г. (*Dogiel*, V, № X); 14 Поаб. 1225 г. (*Dogiel*, V, № XIII); 20 Апр. 1226 г. (*Dogiel*, V, № XV); Григорія IX, 14 Мая 1237 г. (*Dogiel*, V, № XIX); (*Arndt*, II, 39) и многія другія.

(**) Грамота Филиппа Швабскаго 1205 г. (*Voigt*, I, стр. 413, прилож. III). Грам. Императ. Оттона IV, 27 Января 1211 г. (*Voigt*, I, прил. VI; *Napiersky Index* № 3). Двѣ грам. Короля Римскаго Гейнриха VII, 1224 (*Arndt* II, 22; *Napiersky* № 3292; *Voigt*, I, прил. V; *Dogiel*, V, № XCVII). Грам. Импер. Карла IV, 1366 Апр. 26. *Dogiel*, V, № LV. *adirecto dominio et Jure superioritatis nobis et successoribus nostris reservato*. Грам. Импер. Карла V къ Эзельскому рыцарству 1527, Окт. 30, и мн. др.

просили новыхъ своихъ государей оградить ихъ отъ гнѣва и преслѣдованія прежнихъ верховныхъ Властителей, Императора и Имперіи Германской за поступленіе ихъ въ другое подданство, къ которому они были приведены опасностію и необходимостію (*).

III. Взаимныя между собою отношенія мѣстныхъ властей Ливоніи.

1) *Отношенія Ливонскихъ Епископовъ одного къ другому и къ Архіепископу Рижскому.*

Каждый Епископъ управлялъ своею областію независимо отъ прочихъ. По духовной Іерархіи, Архіепископъ Рижскій занималъ первое мѣсто; Митрополитанской его кафедрѣ были подчинены всѣ прочіе Ливонскіе Епископы по дѣламъ церковнымъ. Съ XV столѣтія установилась тѣснѣйшая между властителями отдѣльныхъ областей Ливоніи связь посредствомъ съѣздовъ, извѣстныхъ подъ названіемъ *Ландтаговъ* (см. ниже).

2) *Отношенія Ордена Меченосцевъ и Ордена Тевтоническаго къ Епископамъ Ливонскимъ вообще и къ Архіепископу Рижскому.*

Орденъ Меченосцевъ владѣлъ землями, назначенными ему на содержаніе въ каждомъ Епископствѣ въ видѣ лена отъ мѣстнаго Епископа. Магистръ Ордена, при вступленіи въ должность, обязывался къ защитѣ Церкви и всей Ливоніи противъ язычниковъ и присягалъ на вѣрность Епис-

(*) Что Императоры сами имѣли сію мысль, то явствуетъ изъ договора Штетинскаго 1570 г. (ср. Истор. свѣд. объ основ. и ходѣ мѣстн. законодательства губ. Остз. Часть I, періодъ 2).

копамъ. Такимъ образомъ Орденъ Меченосцевъ во все продолженіе своего существованія былъ васалломъ Епископовъ и слѣдственно подчиненъ имъ.

Когда остатки Меченосцевъ вошли въ составъ Тевтоническаго Ордена, то однимъ изъ главнѣйшихъ условій соединенія было, чтобъ новая отрасль Тевтоническаго Ордена въ Ливоніи состояла въ тѣхъ же къ мѣстнымъ Епископамъ отношеніяхъ, въ какихъ состоялъ дотола Орденъ Меченосцевъ (*). Но Тевтоническій Орденъ не долго былъ въ сей ленной отъ Епископовъ зависимости. Сначала онъ присвоилъ себѣ полную державную власть надъ принадлежащими ему въ Ливоніи землями, потомъ вступилъ въ борьбу съ Архіепископомъ Рижскимъ, и оставшись побѣдителемъ, распространилъ предѣлы своей области, и приобрѣлъ первенство надъ всѣми Епископами Ливонскими. (См. Историч. свѣд. объ основ. и ходѣ мѣстн. законодательства губ. Остз. Часть I, періодъ 1).

IV. Ландтаги.

1) Происхожденіе Ландтаговъ.

Въ началѣ XIV столѣтія, властители отдѣльныхъ Ливонскихъ областей установили общіе съѣзды, коихъ предметомъ было охраненіе мира, принятіе мѣръ въ случаѣ войны, и установленіе тѣснѣйшей политической связи между отдѣльными областями (**). Не смотря на безире-

(*) Булла Папы Григорія IX, 1237 года.

(**) Первый примѣръ такого съѣзда мы видимъ въ 1304 году, когда Магистръ и сановники Ордена, и Епископы: Дерптскій и Эзель-

рывныя распри Архієпископа съ Ордепомъ, подобныя сѣзды бывали неоднократно въ продолженіе XIV столѣтія (*). Знатнѣйшіе васаллы приглашались на оныя; но прямое, непосредственное ихъ участіе въ дѣлахъ сихъ собраній является лишь въ половинѣ XV столѣтія, когда сіе сословіе васалловъ до того усилилось, что Епископы и Орденъ въ междуособной борьбѣ своей принуждены были искать ихъ помощи (**). Около сегожъ времени вошло въ употребленіе названіе Ландтаговъ (Landtag, Landestag, Gemeiner Landestag, Gemeine Tagesleistung, Gemeiner Tag), которымъ означались собранія всѣхъ Ливонскихъ властителей, а съ ними и повѣренныхъ или представителей васалловъ и знатнѣйшихъ Ливонскихъ городовъ (***)).

2) *Порядокъ созыва Ландтаговъ.*

Ландтаги созывались по усмотрѣнію въ томъ надобности, а не въ опредѣленные сроки (****).

скій, а равно и Капитулы и васаллы ихъ и васаллы Короля Датскаго въ земляхъ Гарріенъ и Вирландъ, собрались въ Дерптъ и заключили между собою союзъ (стр. грам. 1304), къ коему приступили Капитулъ и васаллы Рижскіе 1316 г. (*Bunge*, *Geschichtliche Entwicklung der Standesverhältnisse in den Ostseegouvernements*, стр. 92 и слѣд.).

(*) Такъ на прим. Архієпископъ, Епископы и Магистръ въ 1383 году сѣзжались въ Вольмаръ (ср. *Arndt*, II, стр. 112 и слѣд. *Gadebusch*, I, 1 стр. 484).

(**) Древнѣйшій изъ сихъ общихъ Ландтаговъ т. е. собраній всѣхъ Ливонскихъ властителей и депутатовъ всѣхъ состояній, былъ въ 1424 году. См. Положеніе сего Ландтага у Гунеля (*Nordische Miscellanen* отд. 24) Ср. *Bunge* *Geschichtliche Entwicklung*, и проч. стр. 93.

(***) Ср. положеніе Ландтаговъ 1456, 1457, 1472, 1482, 1543, 1546, 1552 годовъ, у Гунеля (*Nordische Miscell.* и *Neue Nordische Miscellanen*).

(****) На основаніи положенія Ландтага 1424 года, Ландтаги

Сначала право созыва Ландтага принадлежало Архіепископу Рижскому (*); но во время распрей его съ Магистромъ, сей послѣдній неоднократно присвоивалъ се право себѣ. Въ послѣдствіи Архіепископъ и Магистръ согласились не иначе какъ вмѣстѣ созывать Ландтаги (**), однакожъ въ послѣдніе годы самобытнаго существованія Ливоніи, при совершенномъ упадкѣ власти Архіепископа, Магистръ уже исключительно пользовался правомъ созывать Ландтаги (***)).

3) Составъ Ландтаговъ.

На Ландтаги являлись обыкновенно (****) Архіепископъ Рижскій, Епископы: Дерптскій, Эзельскій, Курляндскій и Ревельскій, Магистръ Ордена, Члены Капитуловъ Архіепископа и Епископовъ, Ландмаршалъ и нѣкоторые сановники Ордена или простыя рыцари по довѣренности прочихъ Орденскихъ братьевъ, уполномоченные (Sendboten, Vollmächtige) васалловъ Архіепископскихъ, Епископскихъ и Орденскихъ и земель Гар-

должны были собираться ежегодно; но сіе правило не было наблюдаемо.

(*) Ср. грам. Рижскаго Архіепископа Михаила Гильдебранда 1489 года.

(**) Ср. грамоту Архіепископа и Магистра къ Рижскому Магистрату 1554 года.

(***) Ср. меморіалъ Ливонскихъ сословій, представленный Князю Радзивилу въ 1562 году; онъ находится въ архивѣ Рижскаго Магистрата подъ заглавіемъ: *Aulico - Polonica: Acta Conventus generalis ordinum Livoniae Rigensis*, р. IV, N 13. — Списокъ съ оного доставленъ во II Отдѣленіе Собственной Е. И. В. Канцеляріи.

(****) Въ теченіе времени составъ Ландтаговъ измѣнялся неоднократно, см. *Vingé*, стр. 81.

ріена и Вирланда, и Депутаты отъ городовъ Риги, Дерпта и Ревеля (*).

Обыкновеннымъ мѣстомъ собранія для Ландтаговъ сначала былъ городъ Валкъ, а въ послѣдствіи Вольмаръ. Нѣкоторые Ландтаги собирались въ Феллинъ, другіе въ Ригъ и Венденъ (**).

4) Предметы совѣщаній.

Предметомъ совѣщаній на Ландтагахъ были: 1) Дѣла общественныя: разсмотрѣніе споровъ между властителями областей и васаллами (***), прекращеніе самоуправства и установленіе внутренняго порядка, опредѣленіе наказаній за нарушеніе мира и за насилія; объявленіе войны и заключеніе мира, (на что требовалось согласіе всѣхъ сословій); назначеніе числа войска отъ каждаго сословія и количества контрибуцій въ военное время. 2) Дѣла судебныя между частными лицами, по которымъ Ландтаги составляли высшую инстанцію (****). 3) Изданіе новыхъ законовъ,

(*) Порядокъ, въ которомъ здѣсь означаются властители, васаллы и города, явившіеся на Ландтагъ, заимствованъ изъ Ландтагскихъ рецессовъ 1424, 1457 и 1472 годовъ. Въ представленномъ Польскому уполномоченному Князю Радавилу меморіалъ Ливонскихъ сословій именуется сверхъ вышесказанныхъ какъ участвовавшіе на Ландтагахъ, еще слѣдующіе города: Перновъ, Венденъ, Вольмаръ, Нарва, Феллинъ и Кокенгузенъ; но въ дошедшихъ до насъ Ландтагскихъ рецессахъ о нихъ не упоминается. — *Bunge*, стр. 80).

(**) Ландтаги собирались въ Валкъ въ 1424, 1426, 1453 и 1456 годахъ; въ Вольмаръ въ 1454, 1457, 1479, 1507, 1525, 1530, 1532, 1533, 1537, 1543, 1546, 1554, 1556 и 1558 годахъ; въ Феллинъ въ 1534 году и въ Ригъ въ 1486; 1557 г. и т. д. (*Bunge*, стр. 81 и 95).

(***) См. рецессы вышеозначенныхъ ландтаговъ.

(****) См. ниже объ учрежденіяхъ судебныхъ.

измѣненіе и дополненіе существующихъ, въ особенноти въ томъ, что касалось до благоустройства и благочинія, до выдачи бѣглыхъ крестьянъ, до установленія монетной системы и проч.

5) *Порядокъ производства дѣлъ.*

Въ концѣ сего періода порядокъ дѣлопроизводства на Ландтагахъ былъ слѣдующій (*): Канцлеръ Орденскаго Магистра созывалъ влестителей, васалловъ и уполномоченныхъ отъ городовъ именемъ и по уполномочію Магистра. По прибытіи членовъ Ландтага въ назначенное мѣсто, Канцлеръ открывалъ засѣданія рѣчью, въ которой благодарилъ собраніе отъ имени Магистра за прибытіе на Ландтагъ. За симъ онъ читалъ пункты, предлагаемые на разсмотрѣніе собранія и вручалъ каждому сословію особый оныхъ экземпляръ.

Въ слѣдъ за тѣмъ собраніе расходилось, каждое сословіе имѣло свои совѣщанія отдѣльно и особливо изъясляло свое мнѣніе. Сословій было четыре. Первое составлялось изъ Архіепископа Рижскаго, Епископовъ Дерптскаго, Эзельскаго, Курляндскаго и Ревельскаго, Аббатовъ Фалкенаскаго и Падисскаго и прочихъ членовъ Епископскихъ Капитуловъ; второе, изъ Магистра съ сановниками и рыцарями Ордена; третіе изъ членовъ Епископскихъ Совѣтовъ и членовъ Совѣта Гарріена и Вирланда и васалловъ какъ Орденскихъ, такъ и Епископскихъ владѣній; чет-

(*) Сей порядокъ изложенъ въ представленномъ Князю Радзивилу меморіалѣ Ливонскихъ сословій 1562 г., *Vingro*, стр. 83.

вертое, изъ Бургомистровъ и депутатовъ городовъ Риги, Дерпта и Ревеля (*).

По разсмотрѣннн предметовъ отдѣльными сословіями, назначалось общее собраніе Ландтага; въ ономъ дѣла рѣшались не большинствомъ голосовъ, а общимъ согласіемъ, котораго всѣми средствами старались достигнуть. Когда въ семь не успѣвали, то заключеніе не постановлялось и ли же по крайней мѣрѣ оно было обязательно только для согласившихся сословіи. Изъ постановленій сословіи составлялся Ландтагскій рецессъ или Ландтагское, положеніе, Landtagsrecess Landtagsabschied (**).

(*) Депутаты городовъ, бывъ вмѣстѣ на Ландтагахъ, пользовались симъ случаемъ, для совѣщаній между собою и по дѣламъ собственно городскимъ, въ особенности относительно торговли съ Ганзою, и рѣшенія споровъ, возникавшихъ иногда между городами по ихъ частнымъ дѣламъ. Вышеупомянутые три города представляли въ некоторомъ образѣ и другіе, какъ на Ландтагахъ, такъ и въ сношеніяхъ съ Ганзою; малые города должны были покориться ихъ рѣшенію. Если не было въ виду собранія Ландтага, то Депутаты трехъ большихъ городовъ собирались на такъ называемые городскіе сеймы (Städtetage) для совѣщанія о дѣлахъ городскихъ и рѣшенія споровъ и жалобъ представляемыхъ имъ Депутатами малыхъ городовъ. Сія совѣщанія были важны и въ политическомъ отношеніи, ибо на оныхъ происходили разсужденія и о торговыхъ сношеніяхъ съ Россією, въ особенности съ Новымъ-Городомъ и Псковомъ, даже нерѣдко рѣшался вопросъ о мирѣ и войнѣ, потому что Ландтагъ принималъ представленія городовъ объ отношеніяхъ къ Россіи и другимъ соседственнымъ Державамъ въ особенное уваженіе.

(**) Bunge, стр. 84.

ГЛАВА ВТОРАЯ.

Учрежденіе областей Ливонских (*).

ОТДѢЛЕНІЕ ПЕРВОЕ.

Учрежденія земскія въ областяхъ Ливонскихъ.

I. Учрежденія правительственныя въ Епископскихъ областяхъ.

Первоначальное учрежденіе Епископствъ было основано на Каноническомъ правѣ и утверждено Папскими Буллами и грамотами Императоровъ. Каждый Епископъ былъ въ предѣлахъ своей области верховнымъ властителемъ, подъ покровительствомъ Папы и Императора (**). Ему принадлежали власти: законодательная, судебная и распорядительная и начальство надъ воинствомъ; но сія власть ограничивалась состоявшимъ приемъ, на основаніи Каноническихъ правилъ, *Капитуломъ*. Въѣдомству Капитула принадлежали: 1) Непосредственное участіе въ законодательствѣ и въ дѣлахъ правительственныхъ, въ которыхъ Епископъ дѣйствовалъ не иначе, какъ съ его согласія (*Mit Vollwort, Consensu, Consilio*). 2) Избраніе Епископа и представленіе избраннаго на утвержденіе Папы (***). 3) Непосред-

(*) Все сказанное въ сей главѣ относится и къ Курляндіи, бывшей въ семь періодъ времени частью Ливоніи.

(**) Епископы Рижскій и Дерптскій, а потомъ и прочіе: Эзельскій, Курляндскій и Ревельскій имѣли достоинство Князей Имперскихъ; см. Грамоты Римскаго Короля Гейнриха VII, 1 Дек. 1224 г.; Грамоту Императора Карла V, 30 Окт. 1527 г.

(***) Въ семь отношеніи были частыя и многія въ устройствѣ Епископствъ перемены. (*Vingge*, стр. 76 и слѣд.).

ственное управление Епископствомъ въ случаѣ отсутствія или кончины Епископа. На содержаніе Епископа и Капитула были опредѣлены особыя маенности (*bona mensæ, Tafelgüter*), состоявшія въ непосредственномъ владѣніи его и Капитула, подъ управленіемъ Епископскихъ Фохтовъ, которые также начальствовали и въ отдѣльныхъ замкахъ Епископа.

Въ XV столѣтіи, когда сословіе Ливонскихъ васалловъ постепенно усиливалось и они начали домогаться участія въ дѣлахъ правительственныхъ, образовался въ каждомъ Епископствѣ, сверхъ Капитула, такъ называемый *Епископскій Совѣтъ* (*Consilium, Stiftsrath, Geschworener Rath, Sitzender Rath*) (*). Онъ составлялся изъ членовъ Капитула и извѣстнаго числа васалловъ Епископства, называвшихся Епископскими Совѣтниками и назначаемыхъ Епископомъ (**). Въ Совѣтѣ Рижскаго Архіепископства присутствовало еще нѣсколько членовъ Рижскаго Магистрата, а въ Совѣтѣ Епископства Дерптскаго нѣсколько членовъ Магистрата Дерптскаго (***). Составленный такимъ образомъ Совѣтъ считался главнымъ правительственнымъ мѣстомъ въ Епископствѣ. Всѣ дѣла особенной важности, и всѣ касавшіяся правъ и преимуществъ сословія васалловъ или городовъ, представлялись оному предварительно на разсмо-

(*) *Bunge, Geschichtl. Entwickel.* стр. 76 и слѣд.

(**) Грамота Архіепископа Гильдебранда 2 Марта 1486 г. ст. 7. Епископовъ: Эзелскаго Кивеля 1524 г. Дерптскаго Геллингегаузена 1540.

(***) *Gadebusch, Livländische Jahrbücher* I, 1, стр. 352, 409, 420, 460.—*Bunge*, стр. 76.

трѣніе и разсужденіе; его согласіе было необходимо для окончательныхъ постановленій, и всѣ распоряженія, сдѣланныя Епископомъ вопреки мнѣнію Совѣта, считались противозаконными (*). Совѣтъ имѣлъ и высшую судебную власть въ Епископствѣ (**).

Въ началѣ XVI столѣтія свѣтскіе члены Епископскихъ Совѣтовъ присвоили себѣ участіе въ избраніи Архіепископа и Епископовъ, которое до тѣхъ принадлежало исключительно Капитуламъ. Управление Епископскими имѣніями со времени смерти Епископа до избранія преемника его, ввѣрялось членамъ Совѣта, двумъ отъ Капитула и двумъ изъ сословія васалловъ. Они назывались *Экономами* и во всѣхъ дѣлахъ управленія заступали мѣсто Епископа (***) . Члены Епископскихъ Совѣтовъ участвовали также въ совѣщаніяхъ Ландтаговъ (см. выше).

II. Учрежденія правительственныя въ Орденской области.

Когда земли, отдѣленные первоначально въ Епископствахъ на содержаніе Ордена Меченосцевъ, сдѣлались достояніемъ Тевтоническаго Ордена, то онѣ составили отдѣльную область онаго и сія область управлялась на основаніи об-

(*) Грамоты Архіепископа Михаила Гильдебранда 2 Марта 1486 г. ст. 7, Архіепископа Бланкенфельда 1524 г. ст. 12; Эзельскаго Епископа Кивеля 1524 г. и др.

(**) Грамота Архіепископа Линде 1523 г. ст. 2, Архіепископа Бланкенфельда 1524 г. ст. 8 и др.—Епископа Кивеля 1524 г.

(***) См. грам. Эзельскаго Епископа Кивеля 1524 г. Епископа Георгія 1528 г. и др.

щихъ началъ учрежденія сего Ордена. Отличительною чертою сего управленія было что оно сосредоточивалось въ рукахъ союза братьевъ, которые составляли какъ бы особое правительственное сословіе.

Высшее управленіе Тевтоническаго Ордена принадлежало находившимся въ Пруссіи *Гохмейстеру* и *Главному Капитулу*; имъ была подчинена и Ливонія, какъ отдѣльная провинція Ордена. Главою мѣстнаго въ Ливоніи Орденскаго управленія былъ *Магистръ*, при которомъ состоялъ *Капитулъ Провинціальный*, а въ послѣдствіи, т. е. съ XIV столѣтія, такъ называемый *Орденскій или Тайный Совѣтъ*. Магистръ былъ сначала избираемъ Гохмейстеромъ и Главнымъ Капитуломъ; въ послѣдствіи Провинціальный Капитулъ представлялъ двухъ кандидатовъ, изъ которыхъ Гохмейстеръ и Главный Капитулъ утверждали одного; а въ 1520 году Гохмейстеръ Албрехтъ Бранденбургскій предоставилъ братьямъ Тевтоническимъ въ Ливоніи право свободнаго избранія Магистра (*). За симъ утвержденіе его Гохмейстеромъ было уже однимъ только обрядомъ.

Магистръ Ливонскій принадлежалъ къ высшимъ сановникамъ Тевтоническаго Ордена. Занимая между ими первое мѣсто послѣ Провинціальнаго Магистра Германіи, онъ имѣлъ право участвовать въ совѣщаніяхъ Главнаго Капитула, коему былъ подчиненъ до начала XV-го столѣтія

(*) См. грам. Магистра Албрехта, Маркграфа Бранденбургскаго, 1520 г.

по управленію своею провинціею; со времени жъ прекращенія существованія Ордена въ Пруссіи, то есть съ 1527 г., когда Вальтеръ фонъ Плеттенбергъ возведенъ въ достоинство Имперскаго Князя и получилъ отъ Императора ленную инвеституру на Орденскія земли въ Ливоніи, Магистры Ордена были не только на самомъ дѣлѣ, но и по закону независимыми властителями края. Обыкновенное мѣстопребываніе Магистра было въ замкѣ Венденѣ.

Провинціальный Капитулъ, состоя изъ Орденскихъ сановниковъ: Ландъ - Маршала или предводителя войскъ, Командоровъ, Фохтовъ и простыхъ Орденскихъ братьевъ, собирався, по приглашенію Магистра, обыкновенно въ его мѣстопребываніи. Предметами совѣщаній Провинціального Капитула были: 1) избраніе Командоровъ и Фохтовъ; 2) изданіе провинціальныхъ Статутовъ съ утвержденія Гохмейстера и Главнаго Капитула; 3) принятіе желающихъ вступить въ Орденъ и, напоследокъ, 4) съ 1520 года избраніе Магистра.

Къ Орденскому или Тайному Совѣту (Ordensrath, Innerster Rath, Geheimer Rath) принадлежали одни только Орденскіе сановники; согласіе Совѣта требовалось во всѣхъ дѣлахъ особенной важности.

Въ Ливоніи по числу округовъ считалось: 7 *Командоровъ* и 7 *Фохтовъ*. Командоры имѣли свое пребываніе: въ Феллинѣ, Перновѣ, Мариенбургѣ, Динабургѣ, Гольдингенѣ, Виндавѣ и Добленѣ. Фохты: въ Зонненбургѣ (на островѣ



Эзелѣ), Ервенѣ (Вейсенштейнѣ), Розитенѣ, Гробинѣ, Кандау, Зельбургѣ и Баускенбургѣ (Баускѣ) (*). По присоединеніи Эстляндіи, къ искисленнымъ Командорамъ и Фохтамъ прибавлены Командоръ Ревельскій и Фохты: Везенбергскій, Тольбургскій, Нишлотекій и Нарвскій.— Командоры и Фохты управляли каждый своимъ округомъ, чинили въ немъ судъ и расправу совокупно съ нѣкоторыми васаллами, гдѣ оныя были, собирали доходы и начальствовали въ домашнихъ Конвентахъ братьевъ Ордена въ ихъ замкахъ. Васаллы Ордена въ непосредственныхъ онаго владѣніяхъ имѣли гораздо менѣе вліянія на управленіе, нежели васаллы въ Епископствахъ. Магистръ однакожъ имѣлъ также Совѣтниковъ изъ среды своихъ васалловъ; вѣроятно, что въ началѣ XVI столѣтія они сдѣлались болѣе важны.

III. Учрежденія судебныя въ Епископскихъ и Орденскихъ областяхъ.

Учрежденія судебныя были одинаковы какъ въ Епископскихъ, такъ и въ Орденскихъ владѣніяхъ. Первою инстанціею въ дѣлахъ гражданскихъ были Мангерихты, состоявшіе изъ Манрихтера, по назначенію властителя области, и двухъ Засѣдателей и нѣсколькихъ присяжныхъ (Urtheilfinder, Schoeffen, Geschworene) (**), по

(*). См. подписи въ рукописномъ собраніи грамотъ, хранящихся во II Отдѣленіи.

(**) *Helmersen* (Geschichte des Livländischen Adelsrechts bis zum Jahre 1561) 8 94 и слѣд.

приглашенію Манрихтера (*). Изъ сего суда дѣла переносились въ Епископскихъ областяхъ въ Совѣтъ Епископа, въ Орденскихъ владѣніяхъ въ Совѣтъ Орденскій (**), гдѣ участвовали по дѣламъ судебнымъ, сверхъ высшихъ сановниковъ Ордена, Совѣтники изъ сословія васалловъ и депутаты отъ Совѣта Гарріенскаго и Вирландскаго (***). Третью и послѣднюю инстанцію въ тяжёбныхъ дѣлахъ составляли въ большей части областей общіе Ландтаги. Апелляція въ Суды Имперіи не допускалась (****).

Судъ Уголовный въ земляхъ Ордена принадлежалъ Командорамъ и Фохтамъ, а въ Епископскихъ такъ называемымъ *Епископскимъ Фохтамъ* (Stifts-Vögte) съ засѣдателями изъ васалловъ; они съ тѣмъ вмѣстѣ наблюдали и за общественнымъ благоустройствомъ и благочиніемъ (*****).

Въ концѣ XV столѣтія, по дѣламъ о владѣніи крестьянами, о выдачѣ бѣглыхъ и объ опредѣленіи штрафовъ за ихъ передержательство, были установлены *Гакенрихтеры*. По требованію тяжущихся сторонъ, Гакенрихтеръ съ пригла-

(*) Манрихтеръ и всѣ Члены Манрихтерскаго Суда избирались изъ васалловъ той области.

(**) Грамота Архіеп. Лінде 1523 г. ст. 2; Архіеп. Бланкенфельда 1524 г. ст. 8; Эзельскаго Еписк. Кивеля 1524 г. ст. 2.

(***) Множество относящихся къ сему пригластительныхъ писемъ Орденскаго Магистра сохранилось доселѣ въ Архивъ Эстляндскаго дворянства.

(****) См. грамоту Импер. Сигизмунда 1424 г.; Ландтагское постановленіе 1510 г.; грамоту Архіепископа Яспара Лінде 1523; Вольмарское Ландтагское положеніе 1543 г.—Ср. *Bunge, Beiträge für Kunde der Liv-Esth-und Curländischen Rechtsquellen*, стр. 82.

(*****) Ср. грам. Эзельскаго Епископа Кивеля 1524 г. и вышеприведенныя цитаты.

шенными имъ двумя мѣстными васаллами, владѣющими земскою собственностію, пріѣзжалъ на мѣсто, гдѣ и производился судъ на иждивеніи тяжущихся (*).

Для производства суда и расправы въ каждой области, сверхъ судебныхъ засѣданій Манрихтера, которыя открывались каждыя шесть недѣль въ каждомъ округѣ, были еще составляемы ежегодно общія судебныя засѣданія или *Canthagi* (Gemeine Mantage, Dingel-und Richteldage, Placitum, Placitum generale). На нихъ по созыву отъ Епископа и его Капитула, или Магистра и сановниковъ Ордена (**), являлись всѣ васаллы области. Предъ начатіемъ совѣщаній на Мантагѣ, присутствующіе покидали свое оружіе, и провозглашался земскій миръ (Landfriede) (***). Потомъ производился судъ и расправа какъ Манрихтеромъ и его Засѣдателями, такъ и Совѣтомъ Епископа или Ордена. Впрочемъ собравшіеся на Мантагъ васаллы сверхъ рѣшенія дѣлъ тяжбныхъ, нерѣдко совѣщались и по общественнымъ дѣламъ своимъ и постановляли опредѣленія, которыя съ утвержденія мѣстнаго властителя, или иногда и Императора Римскаго, получали обязательную для всей области силу закона (****).

(*) См. соглашенія о выдачѣ бѣглыхъ крестьянъ.

(**) Грамоты Архіеп. Бланкенфельда 1524 г. § 10; Эзельскаго Епископа Кивеля 1524 г. ст. 3; Дерптск. Еписк. Геллинггаузена 16 Дек. 1540 г. ст. 18.

(***) Грам. Архіеп. Линде 1523 г., § 9; Епископ. Кивеля 1524 г. § 3; *Fabri* (Formulare procuratorum) въ изданіи Эарихса, стр. 186.

(****) Ср. *Helmersen*, § 141. — Рецессъ Мантага Рижскихъ васалловъ 1523 г. въ грамотѣ Архіепископа Линде.

ОТДѢЛЕНИЕ ВТОРОЕ.

Учрежденія городскія въ областяхъ Ливонскихъ.

I. Учрежденія Риги.

Верховная власть надъ Ригою принадлежала съ самаго построенія города Епископамъ, а въ послѣдствіи Архіепископамъ Рижскимъ. Отъ нихъ городъ получилъ свое устройство и первые законы свои; ими же опредѣлены права гражданъ въ особыхъ грамотахъ, установлены вѣсъ и проба монеты; они утверждали въ должности избираемыхъ гражданами судей, имѣли высшую судебную власть, и въ первыя времена пользовались половиною вѣсъ доходовъ съ судебныхъ взысканій и штрафовъ. Въ XIV и XV столѣтіяхъ, Архіепископы принуждены были раздѣлять власть свою надъ городомъ съ Магистрами Ливонскаго Ордена, которые, особенно со времени реформации, нерѣдко успѣвали и совершенно устранять ихъ отъ обладанія Ригою.

Главное управленіе городомъ сосредоточивалось въ Магистратѣ (*Consilium, Rath*). Сначала онъ состоялъ изъ однихъ только Ратсгеровъ (*Consules, Rathsherren*), коихъ въ 1231 году было уже двѣнадцать (*); въ послѣдствіи вошли въ составъ Магистрата нѣсколько Бургомистровъ (*Proconsules, Bürgermeister*). Въ первое время Магистратъ избирался на одинъ годъ. Члены, выходя, назначали сами своихъ преемниковъ изъ другихъ гражданъ перваго сословія или древнихъ родовъ (собственно *cives*); лишь въ послѣд-

(*) Ср. Грам. Еписк. Николай 1231 года.

ствіи они могли быть избираемы изъ сословія купцевъ) (**); потомъ уже члены избирались на всю жизнь; замѣщеніе ваканцій, открывавшихся смертію ихъ, производилось Магистратомъ.

Магистратъ управлялъ городомъ и завѣдывалъ всѣми городскими установленіями, съ правомъ дѣлать въ нихъ нужныя измѣненія (**), принималъ въ гражданство, издавалъ для жителей постановленія и уставы для гильдій и цеховъ (***), замѣщалъ всѣ городскія должности, въ началѣ однакожъ исключая Фохта, опредѣлялъ вѣсы и мѣры, завѣдывалъ городскимъ имуществомъ, обращалъ въ пользу города выморочныя имѣнія (****) и въ полномъ составѣ своемъ былъ второю инстанціею суда по всѣмъ дѣламъ, подлежавшимъ рѣшенію городского Фохта (*****).

Судъ въ первой инстанціи, какъ по гражданскимъ, такъ и по уголовнымъ дѣламъ, принадлежалъ *Городскому Судью*, или такъ называемому *Фохту* (*Judex Civitatis, Advocatus, Vogt*), который былъ избираемъ сначала самими гражданами, а въ послѣдствіи Магистратомъ изъ Бурго-

(*) Ср. *Gadebusch* (Versuche in der Livländischen Geschichtskund und Rechtsgelehrsamkeit) Т. II, отд. 3, стр. 183. — Древніе Статуты города Риги, подъ первымъ заглавіемъ: «Wo men den Raat kesen sal». «De vat de gheseten hevet des Jares de sal kesen den Raat de dat andere jaar sitten schal.»

(**) Грамота Епископа Николая 1238 года.—Кирхгольмскій договоръ 1452 года.

(***) См. *Burspracke, Civiloquium* и Шраги.

(****) Кирхгольмск. догов. 1452 г.; Булла Папы Сикста IV, 1478 г.; Булла Иннокентія VIII, 1469 г.

(*****). Древн. Риж. Статуты, ч. I, гл. 3.

мистровъ и утверждаемъ въ должности Архіепископомъ (*). Городской Судья занималъ первое мѣсто въ Магистратѣ и отправлялъ судъ и расправу по законамъ городскимъ (**). Онъ по усмотрѣнію своему, собственной властію избиралъ себѣ Помощника (Untervogt), а въ случаѣ надобности и Субститута, безъ дальнѣйшаго утвержденія (***). Со времени подчиненія Риги власти Магистровъ, вмѣстѣ съ Фохтомъ заставлялъ членъ Ордена, обыкновенно Гаусъ-Комтуръ Рижскаго замка (****).

Вѣдомство городского Фохта простиралось не только на гражданъ по всѣмъ дѣламъ гражданскимъ и уголовнымъ, но и на лица, состоявшія подъ непосредственнымъ вѣдомствомъ Епископа и Ордена, по договорамъ заключеннымъ и по преступленіямъ учиненнымъ въ городѣ или округѣ онаго. Одно духовенство вовсе не подлежало городскому суду (*****).

Дѣло, рѣшенное Фохтомъ, могло быть переносимо въ Магистратъ въ полномъ его составѣ. Недовольный же рѣшеніемъ Городскаго Судьи и Магистрата, могъ съ жалобою обращаться къ Архіепископу и Магистру, если рѣшеніе лиша-

(*) Ср. Грамоту Легата Вильгельма 1225 г.; Буллы Папы Готорія III, 1226 г.; грамоту Архіепископа Фридриха 1305 г.

(**) Ср. Кирхгольмск. догов. 1452 г.

(***) Ср. грам. Архіеп. Іоанна, 1275 г.; гр. того же Арх. 1296 г.

(****) Ср. мирн. догов. 1330 г.; грам. Магистра Эберггарда фонъ Монгейма 1330 г.; Кирхгольмск. догов. 1452 г.

(*****) Грам. Легата Вильгельма 1225 г.; Булла Папы Готорія III, 1226 г.; Булла Папы Александра 1256 г.; грам. Архіеп. Фридриха 1305 г.

ло его чести или вело къ совершенному разоренію (*). Магистратъ и Фохтъ равнобрно могли прибѣгать къ Архіепископу и Магистру, въ случаѣ непослушанія гражданъ или сопротивленія ихъ вошедшему въ силу закона опредѣленію (**). Апелляція въ Суды, не въ Ливоніи находящіеся, была допускаема лишь въ первыя времена, и въ послѣдствіи строго воспрещена (***). Въ концѣ сего періода времени, судебная власть слилась съ общимъ управленіемъ города въ вѣдомствѣ одного Магистрата; отдѣльное существованіе Городскаго Судьи вовсе прекратилось, и должность его, вмѣстѣ съ названіемъ Фохта, перешла къ одному изъ Бургомистровъ, который, не подлежа никакому особенному утвержденію въ должности, вмѣстѣ съ нѣсколькими Ратсгерами составлялъ судъ первой инстанціи по всѣмъ дѣламъ гражданъ.—Отсюда ведетъ свое происхожденіе нынѣшней *Фохтейскій Судъ* въ Ригѣ.

II. Учрежденія малыхъ городовъ Ливонскихъ.

Всѣ малые города Ливонскіе, не исключая и самаго Дерпта, имѣвшаго тогда особую важность, получили учрежденія сходныя съ Рижскими, частію при самомъ основаніи, частію жъ въ послѣдствіи, чрезъ особыя грамоты отъ Епи-

(*) Ср. *Gadobusch* («Versuche in der Livländischen Geschichtskunde und Rechtsgelehrsamkeit») Т. I, отд. 4, ст. 19.

(**) Кирхгольмскій договоръ 1452 года; Грамоты Магистра Брюнгена 1535 года; Архіепископа Вильгельма 1547 года; Кoadьютора Фохъ-дерь-Рекке 1547 года.

(***) Ср. Кирхг. догов. 1452 года.

скоповъ и Магистровъ (*). Управление находилось въ рукахъ мѣстнаго Магистрата, коего составъ былъ различенъ, смотря по обширности и многолюдности городовъ; судебная власть принадлежала Бородскому Судьѣ, который избирался въ каждомъ городѣ мѣстнымъ Магистратомъ; въ нѣкоторыхъ городахъ допускалась апелляція въ Магистратъ Рижскій.

ГЛАВА ТРЕТІЯ.

Учрежденія Эстляндіи во время Датскаго, а потомъ Орденскаго обладанія.

ОТДѢЛЕНІЕ ПЕРВОЕ.

Земскія учрежденія Эстляндіи.

Во время Датскаго обладанія Эстляндія (округи Гарріенъ и Вирландъ) составляла особую почти отдѣльную отъ Даніи область, какъ въ слѣдствіе отдаленности оной отъ мѣста главнаго въ государствѣ управленія, такъ и по непрерывнымъ ея сношеніямъ съ сосѣдственною Лифляндіею и однородству части ихъ населенія. Короли Датскіе, принявъ титулъ Герцоговъ Эстляндскихъ, дали сему краю устройство, во мно-

(*) Ср. О Дерптѣ письмо Дерптскаго Магистрата къ Любекому 1477 года у Дрейера (Einleitung zur Kenntniss der Lübschen Verordnungen) стр. 233 прим. 5; о Фелмиль грамоту Магистра Борха 1481 г.; о Перновѣ грам. Магистра Герда фонъ Юке 15 Ноября 1318 года; о Газепотп, Гольдингенъ и Видаавъ, грамоты Епископа Курляндскаго Оттона 1378 г., Магистра Шеттенберга 1495 г., Брюггеленя 1538 г. и Готгарда Кетлера 1559 г. и т. д.; см. Истор. свѣд. объ основ. и ходѣ мѣстн. законод. губ. Остѣ.

58-26. 444

гомъ сходное съ учрежденіями Лифляндіи, но однакожъ и съ нѣкоторыми различіями, происшедшими отъ мѣстныхъ обстоятельствъ.

Высшее провинціальное управленіе Эстляндіи было ввѣрено назначаемому отъ Короля *Намѣстнику* (Hauptmann, Capitaneus) и состоявшему при немъ *Королевскому* или *Земскому Совѣту* (Königlicher Rath, Landesrath) (*). Сему намѣстнику, совокупно съ Земскимъ Совѣтомъ принадлежала не только власть правительственная, но и судебная. Въ послѣдствіи, съ начала XIV столѣтія, во время бывшихъ тогда въ Даніи смятеній, Намѣстникъ былъ до нѣкоторой степени независимъ съ согласія самихъ Королей.

Земскій Совѣтъ составлялся изъ 12 членовъ (Räthe, Rathsherrn, Rathsleute, Landräthe, Consiliarii), назначаемыхъ Королемъ изъ васалловъ Гарріенскаго и Вирландскаго округовъ, отъ каждаго по шести. Потомъ Совѣтъ присвоилъ себѣ право замѣщать отъ себя открывавшіяся въ его составѣ ваканціи. Намѣстникъ имѣлъ пребываніе въ Ревелѣ, гдѣ всегда находились и Гарріенскіе Совѣтники, Вирландскіе, напротивъ, въ Везенбергѣ. Однакожъ въ случаѣ нужды они все собирались въ Ревель, гдѣ подъ предсѣдательствомъ Намѣстника въ качествѣ Высшаго Судилища (Ritterrecht, Rittergericht, Landgericht) чинили судъ и расправу именемъ Короля. Въ дѣлахъ по леннымъ помѣстьямъ васаллы могли, въ случаѣ неудовольствія, въ теченіе года и шести

(*) Ср. Вольдемаръ-Эрика Лешное право 1315 года; грамоту Короля Христофора II, 1329 года.

недѣль, обращаться съ жалобою къ Королю; во всѣхъ прочихъ дѣлахъ, рѣшенія Намѣстника и Совѣта почитались окончательными (*).

Въ 1347 году верховная надъ Эстляндіею власть перешла къ Гохмейстеру Тевтоническаго Ордена, а въ 1520 году къ Магистру Ливонскому, и введено въ семь краѣ Орденское управленіе. Эстляндія вошла въ составъ земель Ордена, но въ видѣ особой области и съ сего времени каждый Ливонскій Магистръ, по избраніи въ сей санъ, пріѣзжалъ въ Эстляндію для принятія присяги отъ васалловъ сего края и отъ города Ревеля. Съ тѣмъ вмѣстѣ онъ обыкновенно особою грамотою подтверждалъ ихъ лены, права и привилегіи (**). Замокъ Ревельскій былъ мѣстопребываніемъ Командора съ подчиненнымъ ему Конвентомъ; а въ Везенбергѣ находился особый Фохтъ; управленіе края раздѣлялось между имъ и Совѣтниками Гарріенскими и Вирландскими.

Судъ первой инстанціи принадлежалъ такъ же, какъ и во время Датскаго обладанія, Манрихтеру, который избирался Земскимъ Совѣтомъ каждый годъ (***) на Мантагъ (Mandage), и чинилъ судъ и расправу въ опредѣленные сроки по всѣмъ дѣламъ своего округа до слѣдующаго Мантага (****). Одинъ Манрихтеръ былъ въ Гар-

(*) Ср. Вольденаръ-Эрикское Ленное право; грамоту Короля Христофора II, 1329 г.

(**) Ср. всѣ грам. Ливонскихъ Магистровъ вообще и въ особенности грамоту Магистра Галена 1552 года.

(***) Общій Мантагъ собирався въ Ревель каждыя три года.—Ср. Вейсенштейнское соглашеніе 1538 г.

(****) До 1520 года судъ и расправа чинились отъ имени Прусскаго Гохмейстера.

рієнѣ, другой въ Вирландѣ (*). Каждый Манрихтеръ, для производства суда, приглашалъ въ качествѣ Засѣдателей (Bisitter, Beisitzer) двухъ васаловъ своего вѣдомства, присягнувшихъ на вѣрность и службу Магистру и имѣвшихъ ленныя вотчины. Разсмотрѣвъ доказательства, представленные истцемъ и отвѣтчикомъ, онъ предлагалъ дѣло такъ называемому Ордельману (Ordelsmann) (**), который присутствовалъ въ судѣ въ качествѣ главы и представителя присяжныхъ (Geschworene, Schörrer); по выслушаніи предложеннаго дѣла, Ордельманъ былъ отряжаемъ отъ Манрихтера къ присяжнымъ и спросивъ ихъ мнѣнія доносилъ объ ономъ суду (***) .

На рѣшенія Манрихтера апелляція была приносима въ *Земскій Совѣтъ* чрезъ младшаго Совѣтника (****). Для сего онъ собирался ежегодно въ опредѣленное время, въ Ревелѣ подъ предѣтельствомъ Командора, а въ Везенбергѣ подъ предѣтельствомъ Фохта. На рѣшенія Совѣта не допускалась апелляція (*****). Въ случаѣ взаимнаго соглашенія тяжущихся и по предварительному дозволенію Земскаго Совѣта, который Впрочемъ во многихъ случаяхъ былъ единствен-

(*) *Fabri*, *Formulare Procuratorum* стр. 6 и 7.

(**) *Ordelsmann*, *Prolocutor et Ductor juratorum*, qui coram iudice stat et in iudicio et foris missus a juratis exquirat sententiam, reversusque iudici indicat; alias *Urtheilsträger*, *Urtheilsmann*. См. *Glossarium ad statuta Rigensia antiqua et ad jus equestre Archiepiscopatus Rigensis vulgo Ridder-Recht dictum*, изданный Эрихсомъ.

(***) *Fabri*, *Formulare Proc.* стр. 9.

(****) Тамъ же, стр. 53.

(*****) Тамъ же, стр. 54.

ною судебною инстанціею, можно было начать дѣло непосредственно въ высшемъ судѣ области (*). Срокъ исполненія судебного рѣшенія былъ обыкновенно шестинедѣльный, но могъ, по усмотрѣнію Манрихтера, быть продолженъ. Исполненіе рѣшенія возлагалось на Манрихтера и подъ его отвѣтственностію.

Епископъ и всѣ лица духовныя приносили свои жалобы на васалловъ въ мѣста, коимъ сіи васаллы были подсудны. Съ своей стороны они по дѣламъ съ лицами духовнаго вѣдомства приносили жалобы Епископу Ревельскому, какъ законному судѣ всѣхъ духовныхъ въ Эстляндіи. Въ случаѣ спора васалловъ съ Епископомъ о помѣстьяхъ или крестьянахъ, дѣло рѣшилось особымъ для того учреждаемымъ судомъ, изъ восьми членовъ; четырехъ назначалъ Епископъ изъ своего Капитула или другихъ духовныхъ, а четырехъ избирали васаллы изъ членовъ Совѣта: двухъ отъ Гарріена и двухъ отъ Вирланда. Рѣшеніе сихъ восьми судей почиталось окончательнымъ; въ случаѣ несогласія ихъ между собою, спорящіе назначали посредниковъ, каждый съ своей стороны по одному или по два (Obermann); имена ихъ записывались на особыхъ бумажкахъ и жребій опредѣлялъ: которому рѣшить дѣло. Исполненіе рѣшенія возлагалось на Манрихтера; дальнѣйшій переносъ дѣла былъ строго воспрещенъ (**).

Для разсмотрѣнія дѣлъ о владѣніи крестьянами, выдачѣ бѣглыхъ и опредѣленіи штрафовъ за

(* Тамъ же.

(**) Грамота о договорѣ съ Епископомъ Ревельскимъ 1516 г.

пердержательство, назначались Гагенрихтеры, избираемые, какъ вѣроятно, Земскимъ Совѣтомъ изъ васалловъ: одинъ въ Гарріенѣ, другой въ Вирландѣ. Предѣлы ихъ власти и порядокъ производства были тѣ же, какъ и въ Лифляндіи (*).

Ежегодно къ Иванову дню (24 Іюня) Командоръ Ревельскій собиралъ Земскихъ Совѣтниковъ Гарріенскихъ и съ ними вмѣстѣ въ теченіе трехъ дней, на такъ называемыхъ *Дингельстагахъ*, чинилъ судъ и расправу. Фохтъ Везенбергскій, съ своей стороны, каждый годъ собиралъ Совѣтниковъ Вирландскихъ для суда въ своемъ округѣ (*Dingelstag*); чрезъ каждыя три года, по требованію Земскаго Совѣта всей области, Командоръ Ревельскій созывалъ *общій Мантагъ* (*Gemeiner Mann-oder Richteltag*), на которомъ судились дѣла всѣхъ васалловъ (**). На сихъ общихъ Мантагахъ васаллы, такъ же какъ на Лифляндскихъ, имѣли совѣщанія о дѣлахъ общественныхъ.

ОТДѢЛЕНІЕ ВТОРОЕ.

Учрежденія городскія въ Эстляндіи.

І. Учрежденія Ревелл.

Датскимъ Королямъ принадлежала въ продолженіи болѣе столѣтія верховная власть въ Ревелѣ; но они никогда не вмѣшивались ни во внутреннее городское управленіе, ни въ судебную онаго расправу.

(*) Соглашеніе о выдачѣ бѣглыхъ крестьянъ 1509 г.

(**) Ср. грам. Магистра Брюнгелл 1538 г.

Съ 1347 года верховная власть надъ Ревелемъ перешла къ Гохмейстерамъ; ими городъ отданъ сначала во временное владѣніе, а въ 1459 году и совершенно уступленъ Магистрамъ Ливонскимъ, которые, пріѣзжая въ Ревель для принятія отъ гражданъ присяги, обыкновенно особыми грамотами подтверждали вообще всѣ привиллегіи и права города. По спорамъ между сословіями гражданъ, когда одна сторона прибѣгала съ жалобою къ Магистру, разсмотрѣніе дѣла поручалось уполномоченнымъ отъ него Коммисарамъ, иногда вмѣстѣ съ Магистратомъ города (*).

Члены Магистрата первоначально избирались всѣмъ обществомъ гражданъ (**); въ послѣдствіи Магистратъ самъ назначалъ новыхъ на мѣсто выбывающихъ. Онъ состоялъ изъ Бургомистровъ (Proconsules) и Ратсгеровъ (Consules) (***). Какъ правительственному сословію, завѣдывавшему управленіемъ города, Магистрату были подчинены всѣ сословія гражданъ (****); онъ издавалъ для нихъ уставы и совѣщался съ ними въ дѣлахъ общественныхъ. Какъ судебное мѣсто, Ма-

(*) См. Грамоту Магистра Брюггеня, подтверждающую рѣшеніе Командора Ревельскаго Шаренберга по спорамъ большой гильдіи съ малыми, 1547 г.

(**) Подъ названіемъ «гражданъ» тогда разумѣлись не всѣ обыватели города, а лишь сословіе, составленное изъ людей первыхъ родовъ (Cives). Въ послѣдствіи Магистратъ могъ самъ назначать своихъ членовъ изъ сихъ родовъ, и лишь въ позднѣйшія времена и изъ сословія купцовъ.

(***) См. Грамоту Эрика V, 1248 г.: Грам. Короля Вольдемара III, 1346 года.

(****) См. рѣшеніе Ревельскаго Командора Шаренберга 1547 года.

гистратъ завѣдывалъ расправою въ дѣлахъ гражданскихъ и уголовныхъ, и былъ въ общемъ составѣ своемъ второю инстанціею для дѣлъ производившихся Городскимъ Судьею. Магистратъ назначалъ ко всѣмъ должностямъ по городскому управленію, имѣлъ надзоръ за правильностію мѣръ и вѣсовъ и выпускомъ монеты. Иногда дѣла, производившіяся въ Ревельскомъ Магистратѣ, были переносимы въ Магистратъ города Любека, къ рѣшенію коего Магистратъ Ревельскій прибѣгалъ и въ случаѣ сомнѣній. Никакой иной апелляціи на рѣшенія Ревельскаго Магистрата не было.

Судъ въ первой инстанціи принадлежалъ городскому судѣ, называвшемуся *Фохтомъ*; онъ былъ членомъ Магистрата и избирался онымъ на всю жизньъ.

II. Учрежденіе малыхъ городовъ Эстляндскихъ.

Изъ малыхъ городовъ Эстляндскихъ, *Гапсаль* было предоставлено пользоваться законами и учрежденіями Риги (*), а *Нарва* и *Везенбергъ* имѣли устройство сходное съ устройствомъ Ревеля (**). Впрочемъ ни одинъ изъ сихъ городовъ не достигъ той степени могущества и независимости, на которую болѣе или менѣе возвысились Рига и Ревель.

(*) Грамоты Епископовъ Эзельскаго Германа Буксгевдена 1279 и Иоанна Кивеля 13 Декабря 1526 года. Гапсаль принадлежалъ въ семь періодъ временно къ Епископству Эзельскому, а не къ той странѣ, которая тогда именовалась собственно Эстляндіею.

(**) См. О *Нарвѣ* Грамоты Короля Вольдемара III, 1345 г., Магистра Фризерсгейма 1374 г., и Магистра Галена 1552 года; о *Везенбергѣ* грамоты Эрика VII, 1302 и Вольдемара III, 1345 г.

РАЗДѢЛЬ ВТОРЫЙ.

ОБОЗРѢНІЕ ПОСТЕПЕННАГО РАЗВИТІЯ УЧРЕЖДЕНІЙ ЛИФЛЯНДІИ И ОСТРОВА ЭЗЕЛЯ СЪ 1561 ГОДА.

ГЛАВА ПЕРВАЯ.

Земскія учрежденія Лифляндіи съ 1561 года.

ОТДѢЛЕНІЕ ПЕРВОЕ.

Земскія учрежденія Лифляндіи во время Польскаго обладанія (1561—1629).

I. Первоначальныя учрежденія Лифляндіи на основаніи актовъ 1561 и 1566 года.

Главное управленіе Герцогствомъ Лифляндскимъ (*) было ввѣрено *Администратору* или *Намѣстнику* (Administrator, Gubernator, Locumtenens, Na niestnik); онъ назначался самимъ Королемъ, имѣлъ пребываніе въ Ригѣ и пользовался обширною властію, не только въ порядкѣ управленія, но и въ дѣлахъ судебныхъ (**).

(*) См. актъ о присоединеніи Лифляндіи къ Литвѣ 1566 года. Въ публичныхъ актахъ того времени Лифляндія именуется иногда *Герцогствомъ* (Ducatus), иногда *землею* (Ziemia), иногда *областію* (Provincia).

(**) См. актъ о присоединеніи Лифляндіи къ Литвѣ 1566 г. п. XVII.

Кругъ дѣйствій его и предѣлы власти опредѣлены были особою инструкціею, которая дана Гетману Ходкевичу, при отправленіи его въ Лифляндію въ 1566 году.

Лифляндія раздѣлялась на четыре *округа* (*Districus*): Рижскій, Трейденскій, Венденскій, и Динабургскій (*); каждый изъ нихъ управлялся Сенаторомъ, избираемымъ изъ мѣстныхъ дворянъ (*indigenæ*) (**). Сии Сенаторы и особые Депутаты (*Nuntii*) Лифляндскіе, избираемые на частныхъ Конвентахъ, имѣли право присутствовать на Сеймахъ Литовскихъ и Польскихъ; они и вмѣстѣ съ Литовскими Сенаторами и Депутатами участвовали во всѣхъ общихъ совѣщаніяхъ; дѣла, касающіяся Лифляндіи, не рѣшались безъ ихъ вѣдома (***). (См. Обзоръ постепеннаго установленія правъ состояній въ Остзейскомъ краѣ.).

Первую инстанцію въ дѣлахъ гражданскихъ и уголовныхъ составлялъ въ каждомъ округѣ Судъ *Земскій* (*Judicium terrestre, Landgericht*), составлявшійся изъ трехъ судей съ двумя Засѣдателями отъ дворянства и Нотариусомъ (****).

Изъ Судовъ Земскихъ дѣла были переносимы по апелляціи въ такъ называемый Судъ *Сенаторскій*, т. е. высшую инстанцію, состоявшую изъ четырехъ Сенаторовъ, управлявшихъ округами, подъ предсѣдательствомъ Администраатора (*****). Въ сей инстанціи дѣла рѣшались окончательно и дальнѣйшая апелляція не допускалась.

(*) Тамъ же, п. X.

(**) Тамъ же, п. IX и X.

(***) Тамъ же, п. V.

(****) Тамъ же, п. IX.

(*****) Тамъ же, п. XII и XIII.

II. Измѣненія, происшедшія въ 1582 году.

Въ 1582 году, по присоединеніи къ Литвѣ и Епископства Дерптскаго, бывшаго дотоѣ во власти Царя Іоанна Васильевича Грознаго, устройство и порядокъ управленія Лифляндіи подверглись важнымъ перемѣнамъ чрезъ такъ называемыя *Ливонскія Конституціи* или *Сеймовыя постановленія о Лифляндіи* (Constitutiones Livoniæ).

Должность Намѣстника сохранена, но сверхъ сего назначенъ Областный Казначей (Quæstor Provincialis), который опредѣлялся самимъ Королемъ, для сбора податей и другихъ казенныхъ доходовъ въ Лифляндіи (*).

Вся Лифляндія раздѣлена на три Президентства (Præsidiatus) (**): Венденское, Дерптское и Перновское, которыя подраздѣлялись на Уѣзды (Capitaneatus), состоявшіе изъ города или укрѣпленнаго замка и принадлежащихъ къ нему земель. Каждое Президентство управлялось Презусемъ (Praeses), имѣвшимъ власть полицейскую, исполнительную и судебную, но только въ дѣлахъ маловажныхъ (***).

Подъ надзоромъ Презусовъ состояли Старосты (Capitanei), кои начальствовали въ городахъ и укрѣпленныхъ замкахъ (****). Они опредѣлялись самимъ Королемъ; на содержаніе ихъ и приведеніе въ оборонительное положеніе вѣрренныхъ имъ мѣстъ назначены были особыя имѣнія, называемыя Староствами (Capitanealia).

(*) См. постанов. Короля Стефана Баторія 1582 г., п. 14 (Общій Сборникъ Законовъ, II, стр. 1042).

(**) Тамъ же.

(***) Тамъ же, п. 5.

(****) Тамъ же, п. 12.

Въ уѣздахъ подѣ начальствомъ Областнаго Казначея находились Субколлекторы.

Первую инстанцію по дѣламъ судебнымъ составляли, какъ и прежде, Суды Земскіе, по одному въ каждомъ Президентствѣ, но составъ оныхъ измѣнился. Каждый Судъ состоялъ: изъ Судьи, который опредѣлялся Королемъ изъ четырехъ кандидатовъ, представляемыхъ дворянствомъ каждаго Президентства; шести Засѣдателей, которые также назначались Королемъ изъ двѣнадцати кандидатовъ, избираемыхъ дворянствомъ, и Нотаріуса (Tabellio); онъ избирался изъ четырехъ кандидатовъ, представляемыхъ дворянствомъ.

Въ каждомъ Президентствѣ находился Подкоморій (Subcamerarius), по опредѣленію самого Короля. Суду его подлежали всѣ дѣла межевыя по имѣніямъ дворянскимъ.

Апелляція на рѣшенія Земскихъ Судовъ и Подкоморіевъ восходила въ Судебный Конвентъ (Conventus judicialis), состоявшій подѣ предѣтельствомъ Администратора или Королевскаго Коммисара, изъ Епископа Венденскаго, трехъ Окружныхъ Президентовъ, Старосты Венденскаго, Областнаго Казначея, трехъ Подкоморіевъ, двухъ Депутатовъ города Риги и депутатовъ отъ городовъ Дерпта, Пернова и Виденна, отъ каждаго по одному. Секретарь Земскаго Суда Венденскаго завѣдывалъ письменными дѣлами Конвента. Судебный Конвентъ не имѣлъ постоянныхъ засѣданій: онъ собирался въ Венденѣ ежегодно два раза, 8 Мая и 30 Сентября. На семъ Конвентѣ всѣ дѣла рѣшились окончательно, исключая лишь дѣлъ о правѣ вотчинниче-

ства, или поступали въ Судъ Королевскій въ Варшавѣ (Judicium post curiam regalem).

III. Измѣненія, происшедшія въ 1598 году.

Въ 1598 году Сигизмундъ III переименовалъ Президентства Воеводствами (Palatinatus), по примѣру Польши (*). Въ слѣдствіе сего и Презусы (Præsides) замѣнены Воеводами (Palatini). Предметы вѣдомства и предѣлы власти ихъ были совершенно тѣ же, какъ и въ прочихъ частяхъ тогдашней Державы Польской.

Съ 1598 года въ каждомъ воеводствѣ находился Каstellанъ, который имѣлъ начальство надъ ополченіемъ Воеводства. Каstellаны, какъ высшіе государственные сановники, засѣдали вмѣстѣ съ воеводами на Сеймѣ.

Вмѣсто Судебнаго Конвента въ 1600 году учрежденъ въ Венденѣ Верховный Трибуналъ (Tribunal) по примѣру Польскаго. Намѣстникъ былъ Предсѣдателемъ онаго; при немъ состояли 15 Засѣдателей отъ Воеводствъ по избранію дворянства. Въ семь Трибуналѣ всѣ дѣла рѣшились окончательно. Исключались токмо дѣла о имѣніяхъ духовенства, дѣла большихъ городовъ и дѣла по спорамъ между дворянскими и Королевскими имѣніями, которыя въ порядкѣ апелляціи восходили въ Королевскій Судъ въ Варшавѣ. Впрочемъ Трибуналъ Лифляндскій былъ учрежденъ временно, до предстоящаго Сейма и по причинѣ войны и занятія Лифляндіи Шведами съ 1600 года, не былъ окончательно образованъ.

(* Ординація земли Лифляндской 1598 года (Общій Сборникъ Законовъ, стр. 1474).

Въ Ригѣ, Дерптѣ, Перновѣ, Венденѣ и Динабургѣ учреждены Городскіе Суды (*Capitanealia sive castrensis judicia*), которые въ послѣдствіи получили названіе Шлосгерихтовъ. Они были первою въ укрѣпленныхъ городахъ судебною инстанціею, имѣли также въ своемъ вѣдомствѣ и дѣла уголовныя, и полицейское управленіе, и надзоръ за Королевскими маестностями и т. п. (*).

ОТДѢЛЕНІЕ ВТОРОЕ.

Земскія учрежденія Лифляндіи во время обладанія Шведскаго.

(1629-1710).

I. *Учрежденія правительственныя (Генераль-Губернаторъ, Губернаторъ, Совѣтъ при Генераль-Губернаторѣ).*

Главное управленіе Лифляндіею и Эстляндіею было ввѣрено Генераль-Губернатору, который назначался непосредственно отъ Короля и имѣлъ обыкновенно пребываніе въ Ригѣ (**). Онъ завѣдывалъ какъ гражданскою, такъ и военною частію въ семь краѣ. По судебному управленію обязанности его состояли въ надзорѣ за движеніемъ судебныхъ дѣлъ и за исполненіемъ приговоровъ Гофгерихта (**); подъ его попечительствомъ находились какъ Университетъ, учрежденный въ

(*) Ср. вышеприведенную Ординацію 1598 года, и *Buddenbrock, Sammlung der Gesetze welche das heutige Livländische Landrecht enthalten*. II стр. 81.

(**) Инструкція, данная Лифл. Генер. Губерн. 30 Авг. 1645 года, п. 4 и 27. — *Примѣчаніе*. Въ означенные въ семь отдѣленія законы находятся въ Собраніи Законовъ Лифляндскихъ, изданномъ Г. Будденброкомъ.

(***) Инструкція, данная Лифл. Ген. Губерн. 30 Авг. 1645 года, п. 8. — Резолюція Правительницы Королевы Гедвиги Элеоноры, на пункты, представленные Дерптскимъ Гофгерихтомъ 17 Авг. 1667 года.

Дертѣ въ 1632 году, такъ и всѣ прочія учили-
ща и благотворительныя заведенія (*). Онъ за-
вѣдывалъ и почтовою частию (**) и наблю-
далъ за исправнымъ платежемъ сборовъ и пода-
тей (***), за безопасностію и исправностію путей
сообщенія (****). Главнѣйшею его обязанностію
было охранять права власти державной (Vorzugs-
und Hoheitsrechte) (*****), не нарушая однакожъ
и законныхъ правъ и привилегій дворянства и
городовъ.

Подъ начальствомъ Генералъ-Губернатора со-
стояли два Губернатора: Эстляндскій и Лиф-
ляндскій или Рижскій, который исправлялъ дол-
жность Генералъ-Губернатора во время отсут-
ствія его, впрочемъ завѣдывая въ особенности
управленіемъ Риги.

Когда въ 1643 году учрежденъ по прежнему
Земскій Совѣтъ по избранію дворянства, то по-
становлено, чтобы Ландраты во всѣхъ дѣлахъ
содѣйствовали Генералъ-Губернатору (*****); въ
послѣдствіи опредѣлены еще при Генералъ-Гу-
бернаторѣ особые Совѣтники (Assistenzrätthe,
или Regierungsrätthe), которые составляли Со-
вѣтъ его по всѣмъ дѣламъ правительствен-
нымъ (*****), чѣмъ однакожъ не устранено и
содѣйствіе Ландратовъ.

(*) Инструкция, данная Лифл. Ген. Губерн. 30 Авг. 1645
года, п. 7.

(**) Тамъ же, п. 18.

(***) Тамъ же, п. 19.

(****) Тамъ же, п. 17.

(*****) Тамъ же, п. 16.

(******) Резолюція 4 Июля 1643 г. п. 1.

(******) Ср. Резолюцію Королевы Христіны 14 Июлѣ. 1650 года
п. 5.

II. Учрежденія судебныя (Ландгерихты, Гофгерихтъ, Сиротскіе Суды).

По дѣламъ судебнымъ первую инстанцію составляли Ландгерихты, получившіе первоначальное свое устройство въ 1630 г. (*), а окончательное въ 1632 году (**). На основаніи изданнаго 1 Февраля 1632 г. положенія, въ Лифляндіи считалось пять Ландгерихтовъ: въ Ригѣ, Венденѣ Перновѣ, Дерптѣ и Кокенгузенѣ; каждый Ландгерихтъ состоялъ изъ предсѣдательствующаго Ландрихтера, двухъ Засѣдателей и одного Нотаріуса (***) ; Ландгерихты имѣли ежегодно два срока засѣданій (****). Вѣдомству Ландгерихтовъ подлежали въ первой инстанціи дѣла гражданскія и уголовныя всѣхъ вообще живущихъ въ уѣздѣ; изъ сего исключались дѣла тяжбыя, подлежавшія непосредственно вѣдомству Гофгерихта (*****) и дѣла по преступленіямъ дворянъ, которыхъ также какъ въ Швеціи по предварительному обвиненію предъ Ландгерихтомъ производились и рѣшались въ высшемъ судѣ (въ Гофгерихтѣ) (*****).

Въ послѣдствіи Лифляндія раздѣлена на четыре уѣзда, и въ каждомъ учрежденъ одинъ Ландгерихтъ (*****). Резолюціею Карла XI, 20 Декабря 1694 года, Ландгерихтамъ, сверхъ отправленія дѣлъ судебныхныхъ, вмѣнено въ обязанность

(*) Положеніе 20 Мая 1630 года.

(**) Положеніе 1 Февр. 1632 года, п. 1.

(***) Тамъ же, п. 2. Резолюціею 6 Апрѣля 1675 года предоставлено Лифляндскому Рыцарству представлять въ случаѣ ваканціи двухъ кандидатовъ.

(****) Тамъ же, п. 2 и 4.

(*****) Тамъ же, п. 5.

(*****) Тамъ же, п. 25.

(******) Предпис. Генералъ-Губернатора 4 Окт. 1693 года.

имѣть надзоръ за общественнымъ порядкомъ и благочиніемъ (*).

Изъ Ландгерихтовъ дѣла переносились въ Дерптскій Гофгерихтъ, состоявшій изъ Президента, Вице-Президента, шести Ассесоровъ изъ дворянъ, между коими по резолюціи 17 Авг. 1648 г. были Ландраты, по одному для каждаго уѣзда, и шести другихъ изъ не-дворянъ, обучавшихся законовѣднію. Опредѣленіе и утверженіе всѣхъ членовъ было предоставлено Генераль-Губернатору съ тѣмъ однакожъ, чтобъ на мѣсто Ассесора назначался кандидатъ по избранію и представленію другихъ Ассесоровъ. Къ замѣщенію должностей, за исключеніемъ Ассесоровъ изъ Ландратовъ и вообще изъ дворянъ, допускались безъ различія Шведы, Лифляндцы и Нѣмцы (**). Гофгерихтъ въ полномъ числѣ членовъ собирался ежегодно два раза, для отправленія вступившихъ судебныхъ дѣлъ (***).

Предметы вѣдомства Гофгерихта были: 1) въ первой инстанціи: дѣла по наслѣдству, завѣщаніямъ и раздѣламъ земель (****); дѣла о дворянскихъ вотчинахъ (*****); дѣла о правахъ казны; дѣла о преступленіяхъ дворянъ (*****); 2) во второй: апелляціонное производство по всѣмъ дѣламъ какъ гражданскимъ, такъ и уголовнымъ, переносимымъ изъ Ландгерихтовъ и Городовыхъ Магистратовъ, кромѣ однакожъ Магистрата города

(*) Резолюція Карла XI, 20 Декаб. 1694 года, п. 20.

(**) Учрежденіе Гофгерихта, 6 Сент. 1630 года, § 2.

(***) Тамъ же, § 3.

(****) Положеніе 20 Мая 1630 года, § 8.

(*****) Тамъ же.

(*****) Тамъ же, Учреж. Гофгер. 6 Сент. 1630, § 20.—Полож. 1 Февр. 1632 г., § 25.

Риги (*). Дѣла тяжбыя рѣшились окончательно въ Гофгерихтѣ; на ревизію къ Королю восходили токмо тѣ, по которымъ сторона, считавшая себя обиженною, вносила 200 талеровъ (**).

Учрежденные въ 1647 г., для дѣлъ объ опекахъ, Сиротскіе Суды уничтожены по силѣ резолюціи 20 Декабря 1694 года; предметы ихъ вѣдомства отнесены къ вѣдомству Ландгерихтовъ (**).

Для надзора за производствомъ дѣлъ въ мѣстахъ судебного и полицейскаго управленія, въ каждомъ уѣздѣ былъ опредѣленъ особый чиновникъ, именуемый Фискаломъ. Сіи чиновники дѣйствовали на основаніи данной имъ 1630 года Августа 23 общей инструкціи (****).

III. Учрежденія земской полиціи (*Шлосгерихты, Ордиунггерихты, Уьздные Фохты*).

Въ началѣ Шведскаго обладанія земская полиція и судъ по дѣламъ о маловажныхъ преступленіяхъ, предоставлены были по прежнему Шлосгерихтамъ (*****). Съ устройствомъ Ландгерихтовъ всѣ дѣла уголовныя перешли отъ Шлосгерихтовъ къ нимъ. Въ 1631 году два Шлосгерихта: Венденскій и Динабургскій, а вскорѣ потомъ и прочіе упразднены, по просьбѣ о томъ самого дворянства. Въ послѣднее время ихъ существованія имъ поручалось только исполненіе судебныхъ приговоровъ (*****) и управленіе Ко-

(*) Учреж. Гофг. 6 Сент. 1630 г., § 20. Резолюція на пункты, представленные Гофгерихтомъ 17 Авг. 1667 года.

(**) Резолюція Корол. Христіны 6 Августа 1634 года, п. 4.

(***) Резолюц. Карла XI, 20 Декабря 1694 г., п. 17.

(****) По живію нѣкоторыхъ ученыхъ сія инструкція дана имъ 1673 году. Она напечатана у Будденброка II, стр. 811.

(*****) См. *Buddenbrock II*, стр. 81, въ примѣчаніи.

(*****) *Buddenbrock II*, стр. 112, примѣч. 28.

ролевскими маестностями. Долѣ другихъ существовалъ Рижскій Шлосгерихтъ или Бурггерихтъ, коему однакожъ было запрещено вступаться въ дѣла уголовныя еще въ 1678 году; оный уничтоженъ въ концѣ XVII столѣтія (*).

Дѣла, подлежащія ихъ вѣдомству (кромѣ уголовныхъ) переданы въ учрежденные въ 1668 году Орднунггерихты, которые составлялись изъ одного Орднунггерихтера и двухъ помощников (**); всѣ они опредѣлялись на два года, по выбору дворянства, съ утвержденія Генераль-Губернатора. Обязанности ихъ состояли: въ охраненіи общественного спокойствія и благочинія; въ исполненіи приговоровъ судебныхъ мѣстъ; въ рѣшеніи дѣлъ маловажныхъ порядкомъ сокращеннаго суда (***). Въ 1694 году Орднунггерихты также уничтожены; все подлежащее вѣдомству ихъ перешло въ вѣдѣніе частію Ландгерихтовъ (****), частію жъ Уѣздныхъ Фохтовъ (*****).

ОТДѢЛЕНІЕ ТРЕТІЕ.

Земскія учрежденія Лифляндіи со времени присоединенія оной къ Россіи.

(1710—1845).

Большая Сѣверная война, окончившаяся въ 1721 году Ништадтскимъ миромъ, еще продолжалась, когда Остзейскій край, по капитуляціямъ и аккорднымъ пунктамъ 1710 года, поступилъ въ подданство Россіи. Послѣ того въ продолженіе

(*) Резолюція 10 Мая 1678 г., п. 13.

(**) Королевское поставленіе 22 Сент. 1671 года, отд. V, § 1.

(***) Тамъ же.

(****) Резолюція Карла XI, 20 Декабря 1694 года, п. 20.

(*****) Тамъ же. — Инструкція, данная Уѣзднымъ Фохтамъ 29 Октяб. 1695 года.

нѣсколькихъ лѣтъ Лифляндія и Эстляндія находились подъ однимъ мѣстнымъ управленіемъ; но вскорѣ Петръ Великій, указами 1713 г. Юля 28 (2703), Октября 14 (2723) и 1714 г. Юня 26 (2831), повелѣлъ «учредить *Рижскую губернію* особо, отдѣливъ отъ оной Ревель, Дерптъ и всѣ прилежащія къ онымъ мѣста (т. е. Эстляндію), потому что они и прежде сего не были подчинены Ригѣ».

Въ 1719 году Мая 29 (3380), когда прежнее раздѣленіе Россіи на восемь губерній измѣнено и учреждено оныхъ вмѣсто того десять, между ними мы уже находимъ губернію Рижскую, подраздѣленную на двѣ провинціи: Лифляндскую и Смоленскую, которымъ однакожъ (какъ постановлено въ указѣ) надлежало быть каждой особо. Лифляндской провинціи состоять изъ четырехъ уѣздовъ: Рижскаго, Перновскаго, Венденскаго и Эзельскаго (*). Въ 1722 году Мая 11 (4004) Дерптскій уѣздъ отдѣленъ отъ губерніи Ревельской и присоединенъ къ Рижской; такимъ образомъ число уѣздовъ оной умножено до пяти.

Губернское управленіе Лифляндіи было учреждено на общемъ основаніи (**); но тамошнему начальству вмѣнено въ обязанность, при управленіи руководствоваться мѣстными законами и привиллегіями (***). Судебное и полицейское учрежденіе Лифляндіи (Гофгерихтъ, Ландгерих-

(*) Смоленская провинція состояла изъ пяти уѣздовъ: Смоленскаго, Дорогобужскаго, Бѣльскаго, Рославльскаго и Вяземскаго.

(**) Инструкція, или наказъ Воеводамъ, Янв. 1719 года (3294). Въ послѣдствіи 29 Мая, тогожъ года (3381) воеводская инструкція послана ко всѣмъ Губернаторамъ, для управленія по оной.

(***) 1727 г. Февр. 24 (5017) п. 5 и Март. 15 (5033) п. 4.

ты, Орднунгсгерихты) оставлены на прежнемъ основаніи, какъ были до 1694 года, безъ всякаго измѣненія по распоряженію Россійскаго правительства (*). Съ возстановленіемъ земскаго устройства и правъ Лифляндскаго Рыцарства, столько бѣдствовавшаго отъ угнетенія правительствъ Польскаго и Шведскаго, введенъ мало по малу и тотъ порядокъ, по коему на всѣ судейскія мѣста снова, какъ въ Эстляндіи, назначало дворянство и всегда лица изъ среды его избираемыя (**). Послѣ того неоднократно признавалось право дворянства представлять кандидатовъ въ судебныя должности (***). Гофгерихтъ былъ подчиненъ ревизіи, учрежденной въ 1718 году Коллегіи Лифляндскихъ и Эстляндскихъ Дѣлъ (****). Въ 1737 году, она подчинена Правительствующему Сенату (*****), и получила окончательное устройство въ 1739 году, чрезъ присоединеніе къ ней Камеръ-Конторы Дѣлъ Лифляндскихъ и Эстляндскихъ (*****).

Въ 1775 году Ноября 7 (14392) обнаружено общее учрежденіе для управленія губерній; оно было постепенно вводимо и въ губерніи, на осо-

(*) 1726 Мая 31 (4894).

(**) Ср. резолюцію Юстицъ-Коллегіи Лифляндскихъ и Эстляндскихъ дѣлъ 19 Дек. 1740 г. Ук. Правительствъ. Сената Лифл. Генер.-Губернатору Ласси, 9 Янв. 1732 года.

(***) Резолюц. Юстицъ-Коллегіи 30 Янв. 1739 г., состоявшаяся по случаю несогласій между Рыцарствомъ и Гофгерихтомъ, который присвоивалъ себѣ право назначать на вакантныя мѣста въ Ландгерихтахъ или по крайней мѣрѣ представлять къ тому кандидатовъ, не соблюдая при томъ и правила избирать ихъ всегда изъ дворянъ.

(****) Сія Коллегія съ 1763 года Декабря 15 (11991) по 20 Феврали 1812 года (25000) завѣдывала и дѣлами Финляндіи, и носила наименованіе Юстицъ-Коллегіи Лифляндскихъ, Эстляндскихъ и Финляндскихъ Дѣлъ.

(*****) 1737 г. Сент. 12 (7382).

(*****) 1739 г. Ноября 23 (7957).

быхъ правахъ состоящія. Въ 1783 году Юля 3 (15775) повелѣно привести оное въ дѣйство и въ губерніи Рижской, раздѣливъ ее на девять уѣздовъ: Рижскій, Венденскій, Валкскій, Вольмарскій, Перновскій, Феллинскій, Дерптскій, Верроскій и Эзелскій, или Аренсбургскій (*).

Но въ 1796 году Ноября 28 (17584) повелѣно: «Въ Лифляндіи и Эстляндіи, за оставленіемъ Губернскаго Правленія для гражданской части и Казенной Палаты съ Казначействомъ для сбора доходовъ, ревизіи счетовъ и вообще казенныхъ дѣлъ (**), возстановить всѣ тѣ присутственныя мѣста, которыя по тамошнимъ прежнимъ правамъ и привилегіямъ существовали, какъ въ губерніи, такъ и въ уѣздахъ, и въ коихъ присутствующихъ выбирать и опредѣлять по точной силѣ помянутыхъ привилегій. Изъ сихъ возстановленныхъ мѣстъ, Лифляндскому Гофгерихту и Эстляндскому Оберъ-Ландгерихту быть подъ апелляцію Нашего Сената. Прокурорамъ состоять токмо Губернскимъ.»

Въ 1801 году Сентября 9 (20004), всѣ три Остзейскія губерніи: Лифляндская, Эстляндская и Курляндская, соединены подъ начальство одного Генераль-Губернатора.

(*) 1783 Полб. 15 (13881); 1784 Дек. 3 (16100); ср. 1783 Полб. 14 (15873); 1784 Апр. 5 (15979).

(**) Въ 1799 году Декабря 25 (19230) въ подтвержденіе сего состоялся особый указъ, въ которомъ сказано: «Но какъ при возстановленіи Нами прежнихъ правъ и привилегій, какъ въ Малой Россіи, такъ и въ другихъ губерніяхъ, губернское и казенное управленіе оставлено на основаніи общаго государственнаго установленія, то и надлежитъ въ вышепоказанномъ и въ другихъ подобныхъ случаяхъ, въ отношеніи къ правительству и начальству Губернскому, и въ губерніяхъ, правами своими пользующихся, поступать по общему государственному объ управленіи губерній установленію.»

Въ 1817 году 24 Октября (27106), по учрежденіи Министерства Духовныхъ Дѣлъ и Народнаго Просвѣщенія, Юстицъ-Коллегія Лифляндскихъ и Эстляндскихъ Дѣлъ подчинена ему по дѣламъ Консисторіальнымъ. Въ 1832 году Декабря 28 (5866) упразднена Юстицъ-Коллегія Лифляндскихъ и Эстляндскихъ Дѣлъ, которая «послѣ многихъ измѣненій въ кругѣ ея занятій и за отдѣленіемъ въ послѣдствіи времени большей части дѣлъ отъ вѣдомства оной, уже не соотвѣтствовала цѣли своего учрежденія.» Съ тѣмъ вмѣстѣ постановлено: 1) производство по суднымъ дѣламъ, относящимся до Евангелическо - Лютеранскаго исповѣданія, передать во вновь учрежденную Евангелическо-Лютеранскую Генеральную Консисторію. 2) По дѣламъ гражданскимъ, поступившимъ въ Юстицъ-Коллегію изъ Магистратовъ Рижскаго и Ревельскаго, сіи Магистраты подчинить непосредственно Правительствующему Сенату, а изъ Нарвскаго Магистрата брать апелляцію въ Эстляндскій Оберъ-Ландгерихтъ.»

Гофгерихтъ въ 1834 году получилъ новое устройство. По просьбѣ Лифляндскаго дворянства, повелѣно: «1) Лифляндскому Гофгерихту состоять изъ Президента, Вице - Президента, двухъ Ландратовъ, двухъ Совѣтниковъ, и двухъ Ассесоровъ; 2) избраніе Президента, Вице-Президента, двухъ членовъ изъ Ландратовъ и двухъ Ассесоровъ производить, на точномъ основаніи положенія о дворянскихъ выборахъ Декабря 1831 года, на шесть лѣтъ (*).»

(*) 1834 Ноября 11 (7539).

По дѣламъ крестьянъ, въ 1819 году учреждены, сверхъ особаго Отдѣленія для дѣлъ крестьянскихъ при Гофгерихтѣ, мірскіе, приходскіе и уѣздные крестьянскіе суды, на основаніи крестьянскаго положенія.

ГЛАВА ВТОРАЯ.

Учрежденія городскія въ Лифляндіи съ 1561 года.

ОТДѢЛЕНІЕ ПЕРВОЕ.

Учрежденія города Риги.

I. Во время Польскаго и Шведскаго обладанія (1561—1710).

Главное управленіе городомъ принадлежало по прежнему Магистрату. Онъ состоялъ изъ четырехъ Бургомистровъ и шестнадцати Ратсгеровъ, отправлявшихъ должность свою пожизненно; назначеніе на открывавшіяся ваканціи предоставлялось самому Магистрату, равно какъ и назначеніе въ городскія должности (*).

Въ награду за мужество, оказанное гражданами Рижскими во время осады города Поляками въ 1660 году, Правительница Швеціи Королева Гедвига-Элеонора предоставила сословію Рижскаго Магистрата въ совокупности и каждому члену онаго въ особенности пользоваться дворянскимъ достоинствомъ, и всѣми соединенными съ онымъ правами (**).

(*) Грамота Стефана Баторія 1581 Янв. 14, § 3. Грамота Густава Адольфа 1621 г. Сент. 25, ст. 3.

(**) Жалованная грамота Правительницы Гедвиги-Элеоноры, 29 Ноября 1660 года.

По дѣламъ гражданскимъ, рѣшенія Магистрата не подлежали ни апелляціи, ни ревизіи и были немедленно приводимы въ исполненіе (*). Въ послѣдствіи они уже подвергались ревизіи Королевскаго Гофгерихта въ Стокгольмѣ (**). Въ дѣлахъ уголовныхъ апелляція къ Королю допускалась только въ случаѣ, когда отвѣтчикъ подлежалъ лишенію чести, добраго имени, или же болѣе половины своего имущества (***). Магистратъ былъ въ правѣ по древнему обыкновенію измѣнять, дополнять и исправлять городовыя законы, Статуты, Вилькиры и т. п., издавать инструкціи по предметамъ, касающимся торговли, и дѣлать распоряженія для поощренія торговой промышлености (****). На основаніи общаго Ремесленнаго Устава 1 Марта 1669 года, Магистрату предоставлялись равномѣрно надзоръ за ремесленными цехами и право издавать для нихъ новыя уставы и отмѣнять и дополнять существующіе (*****). Въ случаѣ неудовольствія на данныя отъ Магистрата ремесленные уставы, цехи могли просить Генераль-Губернатора объ отмѣнѣ оныхъ, и когда онъ на то не соглашался, обращаться къ высшему правительству.

Вѣдомство и власть Магистрата надъ городомъ и патримоніальнымъ онаго округомъ остались безъ измѣненія (*****). Всѣ преступленія, учиненныя Лифляндскими или другими дворянами

(*) Рижск. Стат., кн. II. гл. XXXI, § 5.—Резол. Правительницы Гедвиги-Элеоноры отъ 13 Апр. 1667 года.

(**) Измѣнен. статьи Рижск. Стат., XXXI, § 1.

(***) Ср. грамоту Густава Адольфа 25 Сентября 1621 года, ст. 7.

(****) Тамъ же, ст. 38 и 45.

(*****) Резолюц. Карла XI, отъ 13 Апр. 1681 года.

(*****) Грам. Густава Адольфа 25 Сент. 1621, § 4.

на землѣ городской, и договоры, заключенные въ городѣ съ гражданами и лицами другихъ состояній, подлежали суду Рижскаго Бургграфа, назначаемаго Королемъ (*) изъ Бургмистровъ (**). Для помощи въ гражданскихъ судебныхъ дѣлахъ Бургграфъ имѣлъ Ассесоровъ, опредѣляемыхъ Королемъ изъ членовъ Магистрата; по дѣламъ уголовнымъ судъ производилъ Бургграфъ, по крайней мѣрѣ съ 1662 года, вмѣстѣ съ Магистратомъ въ присутствіи Генералъ-Губернатора и двухъ офицеровъ изъ дворянъ (***)).

Апелляція на рѣшенія сего суда была допускаема во время Правленія Польскаго только къ Королю, а въ Шведское только въ Стокгольмскій Гофгерихтъ, какъ высшую судебную инстанцію въ государствѣ.

Кромѣ обязанностей по званію Предсѣдателя Бургграфскаго Суда, Бургграфъ раздѣлялъ съ Магистратомъ и полицейскую власть въ городѣ и въ патримоніальномъ онаго округѣ, присутствовалъ при всѣхъ совѣщаніяхъ и судебныхъ засѣданіяхъ Магистрата; наблюдалъ за правильнымъ и успѣшнымъ ходомъ дѣлъ, и въ особенности за сохраненіемъ правъ Власти Державной (Hoheit). Въ случаѣ злоупотребленій или же нарушенія правъ Державной Власти, Бургграфъ былъ обязанъ доносить немедленно Генералъ-Губернатору для принятія надлежащихъ мѣръ (****).

Число и предметы вѣдомства подчиненныхъ Рижскому Магистрату Нижнихъ Городскихъ Су-

(*) Привил. Стеф. Баторія 14 Іюн. 1581 года § 8.

(**) Грач. Густ. Адольфа 25 Сент. 1621 года § 12.

(***) Резолюц. 31 Окт. 1662 п. 2.

(****) Ср. Резолюцію отъ 31 Октября 1662 года, п. 1—3.

довъ подвергались не однократнымъ, но въ существѣ маловажнымъ перемѣнамъ. Сія Суды были исключительно составлены изъ членовъ Магистрата. Должности въ оныхъ распредѣлялись ежегодно Магистратомъ въ полномъ его собраніи. Нѣкоторые изъ Нижнихъ Судовъ получали для руководства особыя отъ Магистрата наставленія, въ другихъ предметы вѣдомства и предѣлы власти опредѣлялись обычаемъ.

II. Со времени присоединенія къ Россіи.

(1710—1845).

При самомъ вступленіи Риги въ Россійское подданство, упраздненъ Бургграфскій Судъ, согласно просьбамъ Лифляндскаго дворянства; въ послѣдствіи онъ уже не былъ возстановленъ, не смотря на неоднократныя о томъ представленія Магистрата (*).

Городовой Магистратъ сохранилъ свое древнее устройство; но по дѣламъ судебнымъ подчиненъ сперва Главному Магистрату, а потомъ, съ 1739 года, Юстицъ-Коллегіи Лифляндскихъ и Эстляндскихъ Дѣлъ; по дѣламъ же полицейскимъ, въ 1713 году назначенъ особый Оберъ-Инспекторъ Рижскій и Президентъ Городоваго Магистрата, который управлялъ городомъ, подъ главнымъ надзоромъ Губернскаго Начальства (**); въ 1739 году сія должность упразднена, и предметы ея вѣдомства возложены, частию непосредственно на губернскаго начальника, частию же на Городовой Магистратъ. Въ 1765 году Декабря 7 (12518) управленіе таможенною частию

(*) 1725 Дек. 22 (4617); 1728 Сент. 12 (5331).

(**) 1713 Октаб. 14 (2723).

и городская торговля получили новое устройство чрезъ изданіе устава о Рижской Коммерціи.

При введеніи общаго учрежденія о губерніяхъ 3 Іюля 1783 года (15776), въ Ригѣ учрежденъ Губернскій Магистратъ; но прочее устройство города оставлено безъ измѣненія; въ послѣдствіи однакоже, въ 1785 году, введено тамъ городское положеніе вполнѣ безъ всякой отѣны (*).

Въ 1796 году Ноября 28 (17584), повелѣно возстановить въ Лифляндіи и Эстляндіи прежнія присутственныя мѣста, упразднить губернскіе Магистраты, и вмѣсто того имѣть Магистраты городовые на прежнемъ основаніи, сообразно съ древними ихъ привилегіями. Въ 1805 году повелѣно, до окончательнаго разсмотрѣнія привилегій города Риги, древнія его учрежденія оставить въ своей силѣ. Въ 1832 году Магистратъ Рижскій, состоявшій подъ апелляціею Юстицъ-Коллегіи Лифляндскихъ и Эстляндскихъ Дѣлъ, по упраздненіи оной, подчиненъ непосредственно Правительствующему Сенату (**).

ОТДѢЛЕНІЕ ВТОРОЕ.

Учрежденія Дерпта, Пернова и малыхъ городовъ Лифляндскихъ.

*I. Во время Польскаго и Шведскаго обладанія.
(1561 — 1710).*

Всѣ города Лифляндскіе, во время Польскаго и Шведскаго обладанія, сохранили устройство и учрежденія свои, почти во всемъ сходныя съ Рижскими; были только допущены необходимыя по числу жителей ограниченія, какъ въ

(*) 1785 Дек. 30; 1787 Окт. 12 (16584).

(**) 1832 Дек. 28 (5866) п. 2.

составѣ городскихъ установлений, такъ и въ степени власти, городскимъ присутственнымъ мѣстамъ предоставленной. Основаніемъ учрежденій Дерпта была въ особенности жалованная грамота Королевы Христины, 20 Августа 1646 года.

II. Со времени присоединенія Лифляндіи къ Россіи.

Города Дерптъ и Перновъ остались при прежнемъ устройствѣ своемъ; но полицейская часть въ Дерптѣ, на основаніи указа 1805 года Іюня 13 (21792), поручена особому Полицеймейстеру. Въ 1817 году упразднена учрежденная въ Перновѣ должность Полицеймейстера, обязанности его возложены снова на Магистратъ (*). Города: Феллинъ, Вольмаръ, Лемзаль, Валкъ и Венденъ получили особый полицейскій уставъ 4 Мая 1766 (12636); на основаніи онаго мѣстнымъ Магистратамъ присвоена и власть полицейская: ибо (какъ сказано въ указѣ) «невозможно, чтобъ города, въ которыхъ всякіе промыслы и учрежденія оставлены на волю жителямъ, не имѣя полиціи и никакого оной учрежденія, могли достигнуть цвѣтущаго состоянія.»

При учрежденіи новаго города Верро оному дано устройство, сходное съ устройствомъ прочихъ городовъ Лифляндскихъ.

(*) 1817 Сент. 12 (27050).

ГЛАВА ТРЕТІЯ.

Учрежденія острова Эзеля съ 1561 года.

ОТДѢЛЕНІЕ ПЕРВОЕ.

УЧРЕЖДЕНІЯ ЗЕМСКІЯ.

I. Во время обладанія Датскаго ().*
(1561—1645).

Главное управленіе островомъ было ввѣрено Королевскому Намѣстнику, который имѣлъ пребываніе въ Аренсбургѣ и состоялъ непосредственно подъ властію самого Короля. При немъ былъ учрежденъ Земскій Совѣтъ (Ландратская Коллегія) изъ 6 членовъ по избранію Рыцарства (**).

Дѣла судебныя подлежали вѣдомству Оберъ-Ландгерихта, который составлялся подъ предсѣдательствомъ Королевскаго Намѣстника, изъ четырехъ Ландратовъ и двухъ Ассесоровъ (***). На рѣшенія Оберъ-Ландгерихта апелляція допускалась къ Королю.

Дѣла исполнительныя и полицейскія были ввѣрены Мангерихту, состоявшему изъ Манрихтера и двухъ Засѣдателей. Предметами его вѣдомства были исполненіе приговоровъ, выслушаніе свидѣтелей, вводъ во владѣніе и т. п.

II. Во время обладанія Шведскаго.
(1645—1721).

Сначала Шведское правительство оставляло въ Эзелѣ порядокъ управленія на прежнемъ основа-

(*) Епископство Эзельское было уступлено Данію Герцогу Магнусу, но его управленіе продолжалось лишь нѣсколько лѣтъ и не ознаменовано никакими важными переменами въ устройствѣ края.

(**) Ср. относительно къ сему и ко всему слѣдующему: *Vizhavden. Beiträge zur Geschichte der Provinz Oesel*, Riga 1838, стр. 28—112.

(***) На содержаніе ихъ Король назначилъ особія помѣстья.

нии, потомъ подчинило и сей островъ Губернатору Эстляндскому, и наконецъ назначило въ оный особаго Ландсгауптмана или Ландсгевдинга.

Оберъ-Ландгерихтъ оставался также сначала при прежнемъ устройствѣ, съ тѣмъ только измѣненіемъ, что апелляція на оный поступала въ Стокгольмскій Гофгерихтъ (*). Былъ еще учрежденъ и Бурггерихтъ съ правомъ уголовного суда; впрочемъ объ устройствѣ онаго, а равно и объ устройствѣ Суда Сиротскаго (**) нѣтъ почти никакихъ свѣдѣній. Мангерихтъ существовалъ до конца XVII столѣтія. Подъ владычествомъ Швеціи дворянство Эзельское неоднократно приносило жалобы на то, что Дерптскій Гофгерихтъ принимаетъ апелляціи на приговоры Эзельскаго Оберъ-Ландгерихта, но не получило подтвержденія прежняго права своего (***). Въ 1695 году 11 Января Оберъ-Ландгерихтъ съ Мангерихтомъ упразднены, а вмѣсто ихъ учрежденъ Ландгерихтъ, такъ же какъ въ Лифляндіи, съ правомъ апелляціи въ Дерптскій Гофгерихтъ (****). Королева Ульрика Элеонора грамотою 30 Іюня 1719 г. возстановила все прежнее устройство и прежнія судебныя мѣста, т. е. Оберъ-Ландгерихтъ и Мангерихтъ (*****); но положенія сей грамоты, изданной не задолго предъ тѣмъ, какъ островъ Эзелъ перешелъ въ подданство Россіи, не были приведены въ дѣйство. Существованіе Ландратской Коллегіи продолжалось во все время Швед-

(*) Резолюція 31 Іюля 1646 года.

(**) *Buzhavden*, стр. 60, 63, 72.

(***). Ср. Инструкцію для Депутатовъ Дворянства 15 Мая 1661 г. и Резолюцію 22 Августа того же года.

(****) См. *Buddenbrock*, III, стр. 1346.

(*****). *Buzhavden*, стр. 100.

скаго владычества, хотя кругъ ея дѣйствій и вѣдомства постепенно уменьшался и наконецъ былъ ограниченъ одними дѣлами дворянства.

III. Со времени присоединенія къ Россіи.

(1721 — 1845).

По присоединеніи къ Россіи, Островъ Эзель, составляя первоначально пятый уѣздъ Рижской губерніи, находился подъ управленіемъ тамошняго Губернатора; но въ 1731 году Іюля 2 (5797) повелѣно: «Острову Эзелю, по силѣ прежнихъ привиллегій и мирнаго трактата (Ништатскаго), быть особою провинціею, подъ управленіемъ Ландсгевдинга, или Ландсгауптмана, какъ при послѣднемъ Шведскомъ владѣніи было». Ландсгауптманъ, въ дѣлахъ, которыя относились не къ экономіи, а къ безопасности общественнаго порядка, состоялъ подъ начальствомъ Рижскаго Губернатора (*). Управление казенныхъ мызъ, сборъ доходовъ съ оныхъ и отдача ихъ въ арендное содержаніе, принадлежали къ вѣдомству Ландсгауптмана, независимо отъ Рижской Губернской Канцеляріи (**).

Въ 1765 году Февраля 21 (12333) Островъ Эзель снова причисленъ къ Рижской губерніи (***). Но 1774 года Іюня 7 (14154) назначенъ особый начальникъ (Штатгальтеръ) Эзельской провинціи, которому повелѣно, подъ надзоромъ Лифляндскаго Губернатора, завѣдывать управленіемъ казенныхъ мызъ, и имѣть попеченіе объ охраненіи общественнаго благоустройства.

(*) 1739 Сент. 21 (7908).

(**) 1749 Апрель 18 (9684).

(***) 1766 Май 24 (12658).

Въ 1783 году Марта 3 (15678) постановлено, Островъ Эзелъ и другіе (острова), на Балтійскомъ морѣ лежащіе, вѣдомства Рижской и Ревельской губерніи, учредить особою областію. Тогда же назначенъ особый Комендантъ, 5 или 6 класса, для наблюденія за общественнымъ порядкомъ въ области и за теченіемъ дѣлъ въ судебныхныхъ мѣстахъ; а 15 Марта того же года (15687) вся область раздѣлена на два уѣзда. Но когда вскорѣ за тѣмъ общее учрежденіе о губерніяхъ введено и въ Рижскую губернію, то положено обратить островъ Эзелъ въ особый уѣздъ оной, а прочіе острова оставить по прежнему при тѣхъ губерніяхъ, къ которымъ они принадлежали (*). Не смотря на сіе соединеніе съ Лифляндіею общественное устройство и управленіе сословія Дворянства Эзелскаго осталось отдѣльнымъ и въ прежнемъ своемъ видѣ, особенно же Ландратская Коллегія (**). Такимъ образомъ, съ 1783 года, островъ Эзелъ составляетъ уѣздъ Лифляндской губерніи, и на основаніи указа 3 Декабря 1784 года (16100) называется Аренбургскимъ.

Какъ мы выше замѣтили, возстановленіе прежнихъ судебныхныхъ учрежденій не было приведено въ дѣйство до заключенія Ништатскаго мира. Эзелское дворянство просило о семъ Русское Правительство (***); но хотя права и привилегіи его неоднократно были подтверждаемы, однакожъ судебныя учрежденія остались какъ были въ послѣднее время Правленія Шведскаго;

(*) 1783 года Юля 3 (15776).

(**) Рескриптъ Рижскаго Генераль-Губернатора Графа Брауна 19 Сент. 1783 года.

(***) На пр. 1725, 1740 год. ср. *Buchhörden* стр. 118, 171.

къ онымъ прибавленъ лишь Ордуингсгерихтъ. Сей Ордуингсгерихтъ и Ландгерихтъ были учреждены на томъ же основаніи, какъ въ Лифляндіи, и въ послѣдствіи подвергались тѣмъ же измѣненіямъ. Въ 1783 году, при преобразованіи судебныхъ мѣстъ въ Ригѣ, было постановлено между прочимъ, чтобъ одинъ членъ Верхняго Земскаго Суда избирался дворянствомъ Эзельскимъ (*). Въ 1796 году на островѣ Эзелѣ, точно такъ же какъ въ Лифляндіи и въ Эстляндіи, возстановлены судебныя учрежденія въ томъ видѣ, въ какомъ они существовали до 1783 года, а равно и Ландратская Коллегія. Въ 1819 году учреждены на островѣ Эзелѣ Уѣздный Крестьянскій и Приходскіе Суды. Въ 1840 году, Ноября 20 (13991) Эзельскому дворянству предоставлено избирать кандидатовъ на мѣсто одного изъ Ассесоровъ Лифляндскаго Гофгерихта.

ОТДѢЛЕНІЕ ВТОРОЕ.

Учрежденія города Аренсбурга.

Аренсбургъ, единственный на островѣ Эзелѣ городъ, получилъ устройство отъ Герцога Магнуса въ особой грамотѣ 1563 года; по силѣ оной гражданамъ дозволено во всѣхъ дѣлахъ руководствоваться законами Рижскими (**).

Во время Датскаго, а потомъ и Шведскаго обладанія, общественное устройство города Аренсбурга, почти во всемъ (по соразмѣрности съ пространствомъ города) сходное съ Рижскимъ, было

(*) Рескриптъ Генер.-Губери. Брауна 1783 г. Сент. 19.

(**) Грамота Магнуса 8 Мая 1563 г.

многократно подтверждаемо (*). Аренбургскій Магистратъ подчиненъ относительно апелляціи сперва Эзельскому Оберъ-Ландгерихту, потомъ непосредственно Гофгерихту Дерптскому (**). По присоединеніи къ Россіи, городъ Аренбургъ вмѣстѣ съ прочими малыми городами Лифляндскими получилъ особый Полицейскій Уставъ, на коемъ основано нынѣшнее общественное онаго устройство (***). Въ 1817 году упразднена учрежденная не задолго предъ тѣмъ должность Полицеймейстера и обязанности его возложены на Магистратъ (****).

(*) Грамоты Датскаго Короля Фридриха II, 19 Сентября 1574 года; Христиана IV, 28 Сент. 1596 и 28 Окт. 1621; Шведской Королевы Христины 13 Авг. 1646; Карла XI, 16 Окт. 1675 г.

(**) Резолюція Карла XI, 1695 года 10 Апрѣля.

(***) 1766 Мая 4 (12636).

(****) 1817 Сент. 12 (27050).

РАЗДѢЛЬ ТРЕТІЙ.

ОБОЗРѢНІЕ ПОСТЕПЕННАГО РАЗВІТІЯ УЧРЕЖДЕНІЙ ЭСТЛЯНДІИ СЪ 1561 ГОДА.

ГЛАВА ПЕРВАЯ.

Земскія учрежденія Эстляндіи съ 1561 года.

ОТДѢЛЕНІЕ ПЕРВОЕ.

Земскія учрежденія Эстляндіи во время Шведскаго обладанія.

(1561—1710).

1. Учрежденія правительственныя (Губернаторъ, Намѣстникъ, Вице-Губернаторъ).

Герцогство Эстляндское (*) управлялось Королевско-Шведскимъ Губернаторомъ, который имѣлъ обыкновенно пребываніе въ Ревелѣ, и на время отсутствія поручалъ исправленіе своей должности Намѣстнику (**). Со времени присоединенія Лифляндіи къ Шведскому государству

(*) По силѣ резолюціи Короля Иоанна III, отъ 25 Авг. 1584 г., все четыре округа Эстляндскіе: Гарріенъ, Вирландъ, Ервенъ и Викъ соединены въ одно герцогство Эстляндское. (Ср. грамоту Короля Сигизмунда III, отъ 10 Апр. 1594 г. и грамоты преемниковъ его Королей Шведскихъ). Резолюціею отъ 7 Янв. 1693 г., Эстляндіи, какъ древнѣйшей провинціи Шведскаго Государства, и въ награду за добровольное пріятіе подданства Шведскаго, пожалованъ титулъ главной губерніи (Generalgouvernement).

(**) См. положеніе о Мангерихтахъ 9 Мая 1653. — Намѣстникъ смѣлъ обыкновенно одинъ изъ Ландратовъ.

(т. е. съ 1629 года) Эстляндскій Губернаторъ былъ подчиненъ Лифляндскому Генераль-Губернатору; но со второй половины XVII столѣтїя, и въ особенности съ 1693 года, онъ имѣлъ уже во вѣршенной ему области всѣ права Генераль-Губернатора, и вліяніе Генераль-Губернатора Лифляндскаго на управленіе Эстляндіею прекратилось.

Эстляндскій Губернаторъ предсѣдательствовалъ въ Оберъ-Ландгерихтѣ, или же назначалъ къ сему одного изъ старшихъ Ландратовъ (*). Но когда Эстляндское дворянство ходатайствовало предъ Королевою Христиною, чтобы Губернаторъ назначался изъ Ландратовъ, то Королева отклонила сіе предложеніе, какъ ограничивающее власть ея (**).

Съ 1704 года въ Эстляндіи вмѣсто Губернатора состоялъ Вице-Губернаторъ, имѣвшій впрочемъ всѣ права Губернатора (***) .

Во время Правленія Шведскаго и въ особенности въ первые годы Ландраты были по древнему обыкновенію Совѣтниками Королевскихъ Губернаторовъ; въ послѣдствіи кругъ ихъ дѣйствія, уменьшаясь, постепенно ограничился одними дѣлами дворянства, но они долго имѣли значительное вліяніе и на все управленіе края.

(*) Резолюція Правительницы Королевы Гедвиги Элеоноры 30 Июл. 1662 г., п. 5.—Рыцарское и Земское право Эстляндское, кн. I, разд. I, ст. 3.

(**) Резолюція Королевы Христины 17 Января 1651 года, п. 6.

(***) Примѣчанія (Marginalien) къ Рыцарскому и Земскому праву Эстляндскому, кн. I, разд. I, ст. 3.

II. Учрежденія Судебныя (Мангерихты, Ландгерихтъ, Оберъ - Ландгерихтъ, Нидеръ - Ландгерихтъ).

По дѣламъ судебнымъ первую инстанцію составляли *Мангерихты*; ихъ было, какъ и нынѣ, три; одинъ для Гарріенскаго, второй для Вирландскаго и Ервенскаго, третій для Викскаго округа (*). Каждый Мангерихтъ состоялъ изъ одного председательствующаго Манрихтера, двухъ Засѣдателей и одного Нотаріуса (**). Они избирались Ландратами (составлявшими Оберъ-Ландгерихтъ) изъ Эстляндскихъ дворянъ, сперва на одинъ годъ, а потомъ, начиная съ 1630 года, на три года (***). Сроки засѣданій назначались по древнему обыкновению самими Манрихтерами въ такое время, когда всѣ Ландраты съѣзжались для суда. Но Мангерихты были обязаны имѣть, когда сіе было нужно, еще особыя засѣданія по дѣламъ уголовнымъ; они наряжали какъ по симъ дѣламъ, такъ и по межевымъ и другимъ спорамъ, чиновниковъ для мѣстныхъ осмотровъ (****). Въ началѣ правленія Шведскаго кругъ дѣйствія Мангерихтовъ ограничивался разсмотрѣніемъ споровъ межевыхъ, вводимъ во владѣніе, исполненіемъ рѣшеній Оберъ - Ландгерихта, допросомъ свидѣтелей (*****) и т. п.; но мало по малу дѣла исполнительныя перешли въ вѣдѣніе

(*) Резолюція Короля Густава Адольфа, 8 Июн. 1630 г.—Рыц. и Земское право Эстляндское кн. I, разд. V, ст. 2.

(**) Резолюція Короля Густава Адольфа, 8 Июн. 1630 г.—Рыц. и Земское Право Эстляндское, кн. I, разд. V, ст. 3.

{(***) Рыц. и Земское Право Эстляндское, кн. I, разд. V, ст. 2.

(****) Положеніе о Мангерихтахъ, 9 Маія 1653 г. § 1.—Дополненіе къ сему пол. 28 Март. 1664 г. § 5.

(***** Рыцарское и Земское право кн. I, разд. V, ст. 1, 4, 13.

Гагенрихтеровъ, а судъ уголовный надъ крестьянами въ вѣдѣніе Мангерихтовъ, и они начали вѣдать все уголовныя дѣла лицъ недворянскаго происхожденія, живущихъ не въ городахъ (*). По всемъ онымъ рѣшенія Мангерихтовъ поступали на ревизію въ Оберъ-Ландгерихтъ (**); въ дѣлахъ тяжбныхъ они подлежали апелляціи въ Оберъ-Ландгерихтъ (***).

Вторую инстанцію суда составлялъ Ландгерихтъ, въ послѣдствіи получившій названіе Оберъ-Ландгерихта, до нынѣ сохраняемое (****). Оберъ-Ландгерихтъ состоялъ изъ двѣнадцати Ландратовъ подъ предсѣдательствомъ Губернатора. Назначеніе на открывающіяся въ составѣ его ваканціи предоставлялось самимъ Ландратамъ, но они могли избирать въ члены онаго только дворянъ Эстляндскихъ, имѣющихъ недвижимую собственность (*****). Предметы вѣдомства Оберъ-Ландгерихта были (*****): 1) Въ первой инстанціи: дѣла о преступленіяхъ дворянъ; дѣла тяжбныя по искамъ на дворянъ; дѣла о дворянскихъ имѣніяхъ; дѣла о наслѣдствахъ и курсахъ дворянъ. 2) Во второй инстанціи: ревизія дѣлъ уголовныхъ, поступившихъ изъ Мангерихтовъ; ревизія дѣлъ тяжбныхъ по перенесе-

(*) Ср. *Ewers*, Ritter-und Landrecht des Herzogthums Ehsten. Dorpat 1821 стр. 12 и 13.

(**) Полож. о Манг. 1653 года § 11. Резолюц. Густава Адольфа 8 Іюня 1630 года.

(***) Полож. о Манг. 1653 года § 15 и *Ewers*, стр. 13.

(****) До 1668 года вездѣ встрѣчается названіе Ландрата (Земскаго Совѣта) или Ландгерихта (Земскаго Суда). Въ Королевской резолюціи отъ 23 Ноября 1668 года, въ первый разъ употребляется названіе Оберъ-Ландгерихта, въ послѣдствіи вошедшее въ обыкновеніе.

(*****) Рыцарское и Земское право Эстл., кн. I, разд. I, ст. 2 и 3.

(******) Рыцарское и Земское право Эстл., кн. I, разд. II, ст. 3, 4 и 5.

нію изъ Мангерихтовъ. Оберъ-Ландгерихтъ соби-
рался по крайней мѣрѣ однажды въ годъ (*)
для отправленія дѣлъ. Апелляція на рѣшенія его
сперва не допускалась даже и къ самому Коро-
лю (**). Но не смотря на то, что о правѣ Оберъ-
Ландгерихта постановлять приговоры безъ апел-
ляціи было упомянуто и въ Рыцарскомъ и Зем-
скомъ правѣ (***), Шведское правительство, мало
по малу стѣсняя сіе право, наконецъ въ 1651 году
объявило его и вовсе уничтоженнымъ (****). Съ
сего времени апелляція допускалась въ нѣкото-
рыхъ случаяхъ въ Стокгольмскій Гофгерихтъ и
къ Королю, въ послѣдствіи введена даже и реви-
зія приговоровъ по тяжкимъ преступленіямъ.

Домогательства дворянства, чтобы Королев-
ско-Шведскіе указы Оберъ-Ландгерихту были
издаваемы не на Шведскомъ, а на Нѣмецкомъ
языкѣ, также не были уважены; даже Оберъ-
Ландгерихту вмѣнено въ обязанность предста-
вленія свои на имя Короля писать не иначе, какъ
на языкѣ Шведскомъ (*****).

Нидеръ-Ландгерихтъ состоялъ изъ Риттер-
шафтсгауптмана въ званіи Предсѣдателя, трехъ
Манрихтеровъ, шести Ассесоровъ Мангерихтовъ
и четырехъ Гакенрихтеровъ (*****). Нидеръ-Ланд-
герихтъ собирался для засѣданій своихъ вѣтъ жъ
сроки, какъ и Оберъ-Ландгерихтъ (*****). Вѣдом-
ству его подлежали всѣ дѣла по долговымъ обя-

(*) Рыц. и Земск. право Эстл., кн. I, разд. I, ст. 12.

(**) Возельск. Ландтагск. постан. 1595 г. Ср. общія подтвержд.
привилегій Шведскими Королями.

(***) Рыц. и Земск. право кн. I, разд. XXXIII, ст. 3.

(****) Корол. резол. 27 Янв. 1651 г.

(*****) Резолюція Королевы Христины, 31 Авг. 1643 г. н. 8.

(*****) Рыцарское и Земск. право Эстл., кн. I, разд. III, ст. 1.

(******) Тамъ же.

зательствамъ, не превышающимъ 200 талеровъ. Апелляціонныя жалобы на рѣшенія его поступали въ Оберъ-Ландгерихтъ (*). Учрежденный Шведскимъ правительствомъ въ половинѣ XVII столѣтія Бурггерихтъ былъ, въ слѣдствіе неоднократныхъ о томъ просьбъ дворянства, упраздненъ.

III. Учрежденія земской полиціи.

Земская полиція сосредоточивалась въ рукахъ четырехъ Гагенрихтеровъ, (по одному въ каждомъ изъ четырехъ округовъ Герцогства Эстляндскаго) (**). Они избирались Ландратскою Коллегіею изъ Эстляндскихъ владѣющихъ недвижимою собственностію дворянъ. При производствѣ слѣдствій или осмотровъ, они могли призывать себѣ въ помощь еще двухъ дворянъ того же округа (***). Предметы вѣдомства ихъ были: сначала лишь споры о владѣніи крестьянами, а въ послѣдствіи особенно исполненіе приговоровъ судебныхъ мѣстъ, и вообще всѣ полицейскія распоряженія (****).

ОТДѢЛЕНІЕ ВТОРОЕ.

Земскія учрежденія въ Эстляндіи со времени присоединенія оной къ Россіи.

(1710—1845).

При учрежденіи Рижской Губерніи, указомъ 14 Октября 1713 года (2723) повелѣно было от-

(*) Рыц. и Земск. Прав. Эстл. кн. I, разд. III, ст. 2.

(**) Тамъ же, кн. I разд. VI, ст. 1.

(***) Тамъ же, ст. 5.

(****) Тамъ же, ст. 2, 3 и 4.

дѣлить отъ нее Ревель, Дерпт (*) и всѣ прилежащія къ онымъ мѣста (т. е. Княжество Эстляндское). Потомъ, при раздѣленіи государства на десять губерній, изъ Ревеля, Княжества Эстляндскаго, острова Даго и другихъ малыхъ острововъ, къ оному принадлежащихъ, составлена особая губернія, подъ названіемъ Ревельской.

Составъ губернскаго начальства, предметы его дѣйствій и предѣлы власти въ Ревельской губерніи были тѣже, какъ и въ прочихъ губерніяхъ; при чемъ однакожъ повелѣно руководствоваться мѣстными законами и привилегіями Эстляндіи (**). Порядокъ назначенія и предметы вѣдомства судебныхъ и полицейскихъ мѣстъ и чиновъ Оберъ-Ландгерихта, Нидерландгерихта, (***) Манрихтовъ, Гакенрихтеровъ не измѣнились; но въ 1739 году Оберъ-Ландгерихтъ по дѣламъ гражданскимъ подчиненъ Юстицъ-Коллегіи Лифляндскихъ и Эстляндскихъ Дѣлъ; изъ оной Дѣла на общемъ основаніи переходили въ Правительствующій Сенатъ.

Въ 1783 году общее учрежденіе о губерніяхъ, введено и въ Эстляндіи, которая въ то время подъ названіемъ губерніи Ревельской, раздѣлена на пять уѣздовъ: Ревельскій, Балтійскій, Вейсенштейнскій, Везенбергскій и Гапсальскій (****).

(*) Дерптскій уѣздъ, какъ сказано выше, въ 1722 году отдѣленъ отъ Ревельской губерніи и присоединенъ къ Рижской.

(**) 1723 Іюн. 19 (4251).

(***) Въ 1724 году учрежденъ въ свѣдствіе Ландтагскаго постановленія Земскій Сиротскій Судъ (Landwaisengericht) изъ лицъ, составившихъ Нидерландгерихтъ. См. Полож. о Земск. Сир. Судѣ.

(****) 1783 Іюл. 3 (15774), Нояб. 14, (15873); 1784 Апр. 5 (15979) и Дек. 3 (16100).

Въ 1796 году Ноября 28 (17584) Высочайшимъ указомъ Императора Павла I повелѣно «возстановить въ Лифляндіи и Эстляндіи всѣ присутственныя мѣста, существовавшія тамъ на основаніи мѣстныхъ правъ и привиллегій, за исключеніемъ только Губернскаго Правленія и Казенной Палаты.» Съ того времени ни составъ, ни предметы вѣдомства Эстляндскихъ судебныхъ мѣстъ уже не подвергались важнымъ измѣненіямъ; токмо Оберъ-Ландгерихтъ подчиненъ непосредственно Сенагу (*); число Гагенрихтеровъ увеличено до одиннадцати и предметы вѣдомства сихъ чиновниковъ опредѣлены точнѣ (**), а при изданіи крестьянскаго положенія 1816 года учреждены для дѣлъ крестьянъ, особы мірскіе и уѣздные крестьянскіе Суды, съ апелляціею въ Оберъ-Ландгерихтъ.

ГЛАВА ВТОРАЯ.

Городскія учрежденія Эстляндіи съ 1561 г.

ОТДѢЛЕНІЕ ПЕРВОЕ.

Учрежденія города Ревеля съ 1561 г.

I. Во время Шведскаго обладанія.

(1561—1710).

Въ продолженіе Шведскаго обладанія Магистратъ Ревельскій, состоявшій изъ четырехъ Бургомистровъ, четырнадцати Ратсгеровъ и одного Синдика, оставался на прежнемъ основаніи и при прежнихъ своихъ правахъ касательно выс-

(*) 1796 Нояб. 28 (17584).

(**) 1798 Сент. 24 (18675).

шаго управленія городомъ и судебной въ ономъ расправы (*). Всѣ члены также оставались въ своей должности на всю жизнь; открывавшіяся вакансии замѣщались по выбору самого Магистрата, который одинъ опредѣлялъ и ко всѣмъ прочимъ должностямъ городского управленія. Магистратъ составлялъ вторую инстанцію суда по дѣламъ, переносимымъ въ оный изъ Нижнихъ Городскихъ Судовъ. Въ дѣлахъ уголовныхъ Магистратъ былъ послѣднею инстанціею, кромѣ лишь случаевъ, когда обвиняемый въ смертоубійствѣ оправдывалъ себя необходимостію обороны; дѣла сего рода поступали на ревизію въ Стокгольмскій Гофгерихтъ и къ Королю (**). вмѣсто дозволенной прежде апелляціи въ Любекъ, Магистратъ во всѣхъ дѣлахъ, по предметамъ, цѣною выше 500 талеровъ, былъ подчиненъ Стокгольмскому Гофгерихту (***), а въ послѣдствіи Эстляндскому Оберъ-Ландгерихту (****). Магистрату предоставлено право подтверждать въ своихъ предписаніяхъ существующіе уже законы и дѣлать, сообразно съ оными, частныя постановленія, для городского общества (*****).

Подчиненныя Магистрату нижнія судебныя мѣста составлялись изъ членовъ Магистрата, которые выбирались ежегодно общимъ присутствіемъ Магистрата по большинству голосовъ.

(*) Ср. въ подтвержд. привил. Шведск. Корол.

(**) Резол. Кор. Іоанна III, 1590 г. Авг. 1.

(***) Резолюція Короля Іоанна III, отъ 25 Авг. 1584 г. Грамота Короля Сигизм. III, 10 Апр. 1594 г.

(****) Кор. Рез. отъ 15 Октября 1630 г., 13 Авг. 1631 г. и 3 Іюня 1679 года, ст. 2.

(*****) Договоръ между Магистратомъ и большою гильдіею отъ 27 Янв. 1672 г., дополнительный пунктъ 6. Подтвердительная Грамота Карла XI отъ 19 Апр. 1681 г., § 13.

Предписаніемъ Ревельскаго Губернатора Горна, отъ 15 Апрѣля 1660 года, въ Ревельскій Вышгородъ назначенъ особый Смотритель, подъ именемъ Шлосфохта (Schlossvogt); онъ вмѣстѣ съ двумя Альтерманами и двумя Старшинами разбиралъ дѣла маловажныя, не требовавшія формальнаго судопроизводства и приводилъ въ исполненіе приговоры, состоявшіеся въ Королевскомъ Бурггерихтѣ по дѣламъ тяжбымъ и уголовнымъ. Шлосфохтъ опредѣлялся Губернаторомъ, Альтерманы и Старшины избирались гражданами Вышгорода.

II. Со времени присоединенія къ Россіи.

(1710—1845).

По вступленіи въ Россійское подданство, Магистратъ Ревельскій, также какъ и Рижскій, подчиненъ сперва Главному Магистрату, а въ 1739 году по дѣламъ судебнымъ Юстицъ-Коллегіи Лифляндскихъ и Эстляндскихъ Дѣлъ, по дѣламъ же правительственнымъ и полицейскимъ, Губернской Канцеляріи. Въ 1785 году общее городовое положеніе введено и въ Ревелѣ; но въ 1796 году Ноября 28 (17584) городу возвращено прежнее его устройство. По упраздненіи Юстицъ-Коллегіи Лифляндскихъ и Эстляндскихъ Дѣлъ въ 1832 году Декабря 28 (5866) Магистратъ Ревельскій подчиненъ непосредственно Правительствующему Сенату. Городская полиція отнесена къ вѣдомству губернскаго начальства.

ОТДѢЛЕНІЕ ВТОРОЕ.

Учрежденія малыхъ городовъ Эстляндскихъ и города Нарвы, съ 1561 года.

I. Во время Шведскаго обладанія.

(1561—1710).

Въ Гапсалѣ Магистратъ состоялъ изъ одного Бургомистра и трехъ Ратсгеровъ; открывавшіяся ваканціи замѣщались по выбору самого Магистрата изъ лицъ, принадлежащихъ къ городскому обществу (*). Вѣдомству Магистрата подлежали всѣ гражданскія и уголовныя дѣла городскихъ жителей. По дѣламъ уголовнымъ Магистратъ Гапсальскій былъ подчиненъ Ревельскому Намѣстнику, а по дѣламъ гражданскимъ сначала Ревельскому Бурггерихту, а потомъ (съ 1665 года) Лифляндскому Гофгерихту (**). Впрочемъ апелляція допускалась только въ дѣлахъ, которыхъ предметъ превышалъ по цѣнѣ 300 талеровъ (***). Въ Гапсалѣ не было подчиненныхъ Магистрату Нижнихъ Судовъ. Дѣла маловажныя разбирались Судебнымъ Фохтомъ.

Въ городахъ: Везенбергѣ и Вейсенштейнѣ вмѣсто бывшихъ тамъ прежде Магистратовъ существовали Фохтейскіе Суды, которые составлялись изъ одного Судебнаго Фохта и двухъ по избранію городскихъ жителей изъ среды городского общества Старшинъ. Вѣдомству Фохтейскихъ Судовъ подлежали только дѣла маловажныя и полицейскія; уголовныя и гражданскія, требо-

(*) Грамота Короля Іоанна III, отъ 3 Сентября 1584 года.

(**) Резол. Правительницы Гедвиги-Элеоноры, отъ 23 Февр. 1665 года.

(***) Грамота Короля Сигизмунда III, отъ 8 Мая 1594 года.

вашія формальнаго судебнаго производства, разсматривались и рѣшились въ Мангерихтахъ.

Учрежденія Нарвы, основанныя на прежнихъ привиллегіяхъ, дарованной городу Королемъ Іоанномъ III, 22 Іюля 1585 года, грамотъ, и подтвердительныхъ грамотахъ его преемниковъ, почти совершенно сходствовали съ учрежденіями Ревеля, съ нѣкоторыми лишь въ оныхъ измѣненіями, заимствованными изъ Шведскихъ городскихъ законовъ (*).

II. Со времени присоединенія къ Россіи.

(1710—1845).

Учрежденія малыхъ городовъ Эстляндскихъ не подвергались никакимъ важнымъ измѣненіямъ, со времени присоединенія сего края къ Россіи. Гапсальскій Магистратъ былъ какъ и прежде подчиненъ Рижскому Гофгерихту (**) до 1808 года; въ семь году Іюня 9 (23071) повелѣно: «дѣла по апелляціоннымъ жалобамъ на Магистратъ Гапсальскій переносить въ Эстляндскій Оберъ-Ландгерихтъ». 18 Ноября 1802 года (20517) было дозволено городу Везенбергу, на основаніи городского положенія 1785 года, избирать членовъ Магистрата, но въ слѣдующемъ 1803 году Февр. 10 (20613) сіе постановленіе отмѣнено и городъ остался при прежнемъ Фохтейскомъ Судѣ и вообще при прежнемъ устройствѣ. Подоб-

(*) Ср. грамот. Сигизмунда III, 1594 Мая 11; Карла IX, 1607 Авг. 29; Густава Адольфа 1617 Нояб. 28; Королевы Христіны 1646 Іюля 1; Карла XI, 1673 Сент. 18.—*Gadebusch. Liefl. Jahrb.* III, 2, стр. 671.

(**) 1797 Февр. 24 (17830).

ное устройство дано и Балтійскому Порту, основанному Императрицею Екатериною II, на мѣстѣ, гдѣ было прежде мѣстечко Роггервикъ.

Городъ Нарва, принявшій Россійское подданство въ 1704 году, при первомъ раздѣленіи Россіи на восемь губерній въ 1708 году (*) былъ причисленъ къ губерніи Ингерманландской, а въ 1719, при новомъ раздѣленіи на 10 губерній (**), къ Санктпетербургской, какъ тогда наименована прежняя Ингерманландская. Въ 1797 году Февраля 23 (17827) Нарва отдѣлена отъ губерніи С. Петербургской и положено ей не принадлежать ни къ какой губерніи въ особености. Въ 1802 году однако же Января 1 (20099) снова указано: «городъ Нарву, съ 1797 года вышедшій изъ управленія губернскаго, причислить по прежнему къ губерніи С. Петербургской, для лучшей удобности и единообразнаго теченія дѣлъ.»

Въ составѣ и предметахъ вѣдомства Магистрата города Нарвы, со времени присоединенія его къ Россіи, не было важныхъ перемѣнъ. Магистратъ былъ подчиненъ Юстицъ-Коллегіи Лифляндскихъ и Эстляндскихъ Дѣлъ до 1832 года; тогда, по упраздненіи сей Коллегіи, апелляціонною инстанціею по дѣламъ, производящимся въ Магистратѣ назначенъ Эстляндскій Оберъ-Ландгерихтъ. Часть полицейская, ввѣренная въ 1817 году особому Полицеймейстеру, указомъ 1820 года Марта 20 (28209) снова поручена тамошнему Городскому Магистрату, съ тѣмъ, чтобы онъ:

(*) 1708 Дек. 18 (2218).

(**) 1719 Мая 29 (3380); 1722 Мая 11 (4004).

«при завѣдываніи полицейской части, состоялъ въ точной и непосредственной подчиненности губернскаго начальства по всѣмъ тѣмъ предметамъ, которые входятъ въ составъ должности Полицеймейстеровъ и Городничихъ, и исполнялъ предписанія онаго безпрекословно.»

Предмѣстье города Нарвы, или такъ называемый *Ивангородъ*, въ 1768 году Юля 30 (13156) подчиненъ во всѣхъ дѣлахъ Нарвскому Магистрату.

ГЛАВА ПЕРВАЯ

Описание губернскаго города Нарвы отъ 1561 года.

ОТДЕЛЕНІЯ ПЕРВОЕ

Описание губернскаго города Нарвы отъ 1561 года.

(1561—1768)

Городъ Нарва основанъ въ 1561 году.

Составъ Нарвы.

Нарва основана въ 1561 году Иваномъ Грознымъ, когда онъ послалъ на войну въ Ливонію полковника Ивана Грознова, который и основалъ этотъ городъ. Въ 1561 году Иванъ Грозный послалъ на войну въ Ливонію полковника Ивана Грознова, который и основалъ этотъ городъ. Въ 1561 году Иванъ Грозный послалъ на войну въ Ливонію полковника Ивана Грознова, который и основалъ этотъ городъ.

РАЗДѢЛЪ ЧЕТВЕРТЫЙ.

УЧРЕЖДЕНІЯ КУРЛЯНДИИ И ПИЛЬТЕНА СЪ
1561 ГОДА.

ГЛАВА ПЕРВАЯ.

Земскія учрежденія Курляндіи съ 1561 года.

ОТДѢЛЕНІЕ ПЕРВОЕ.

ЗЕМСКІЯ УЧРЕЖДЕНІЯ ГЕРЦОГСТВА КУРЛЯНДСКАГО
(1561—1795).

I. Учрежденія правительственныя (Верховный Советъ Герцога).

Принимая правленіе, Герцоги Курляндскіе получали инвеституру отъ Королей Польскихъ, съ обязанностію просить о возобновленіи ея при всякомъ вступленіи новаго Государя на Престолъ Польскій (*). На основаніи договора о подданствѣ (1561 г.) Герцогъ Курляндскій долженъ былъ пользоваться всеми отличіями, правами и преимуществами, предоставленными Герцогу Прусскому. Онъ имѣлъ право заключать союзы и договоры, отправлять и принимать посольства, чеканить монету, созывать Ландтаги,

(* *Ziegenhorn Staats-und Rechts geschichte etc.*—Königsberg. 1771 года.

опредѣлять чиновниковъ судебнаго и полицейскаго управленія; но въ теченіе времени власть его подвергалась многимъ ограниченіямъ какъ по распоряженіямъ правительства Польскаго, такъ и въ слѣдствіе притязаній и дѣйствій Курляндскаго дворянства.

При Герцогѣ находились четыре Старшіе (Obergäthe, Consilarii Sùpremi) и два Младшіе Совѣтника (Assessores, Räthe), которые составляли Верховный Совѣтъ его по управленію Герцогствомъ и съ тѣмъ вмѣстѣ высшую инстанцію суда по дѣламъ гражданскимъ и уголовнымъ, или такъ называемый Гофгерихтъ въ послѣдствіи названный Оберъ-Гофгерихтомъ.

Старшими Совѣтниками были Ландгофмейстеръ, Канцлеръ, Оберъ - Бургграфъ и Ландмаршалъ; они избирались Герцогомъ изъ Курляндскихъ дворянъ, имѣющихъ недвижимую собственность, а въ послѣдствіи только изъ Оберъ-Гауптмановъ; Младшіе Совѣтники должны были имѣть степень Доктора Правъ, и могли быть избираемы изъ недворянъ (*).

Въ отсутствіе Герцога и во время малолѣтства его, Совѣтники управляли Герцогствомъ, со всѣми правами, самому Герцогу предоставленными (**). Они наблюдали въ особенности за сохраненіемъ привилегій дворянства, и въ случаѣ нарушенія ихъ, имѣли право дѣлать Герцогу представленія.

(*) Формула управленія 1617 года, ст. I—IV.

(**) Тамъ же; *Ziegenhorn*, S 407 и слѣд.

II. Учрежденія судебныхъ Гофгерихтъ, Оберъ-Гауптманы, Гауптманы, Магистраты.

Для отправленія дѣлъ судебныхъ, поступившихъ непосредственно въ Гофгерихтъ, или переносимыхъ въ оный изъ Оберъ-Гауптманскихъ Судовъ и Городскихъ Магистратовъ, Совѣтники собирались два раза въ годъ въ Митавѣ. Апелляціи на рѣшенія Гофгерихта къ Королю Польскому не допускалась: 1) въ дѣлахъ лицъ не дворянскаго состоянія; 2) въ дѣлахъ уголовныхъ и вообще по нарушенію общественнаго благоустройства, къ какому бы состоянію ни принадлежали обвиняемые. 3) Въ дѣлахъ маловажныхъ, которыхъ предметъ не превышалъ по цѣнѣ 600 Польскихъ гульденовъ (*).

Вся Курляндія была раздѣлена на четыре округа или Оберъ-Гауптманства: Гольдингенское, Туккумское, Митавское и Зельбургское (**). Въ каждомъ Оберъ-Гауптманствѣ, для производства дѣлъ судебныхъ въ нижней инстанціи, Герцогомъ назначался изъ Курляндскихъ дворянъ Оберъ-Гауптманъ съ однимъ или двумя Засѣдателями (***). Оберъ-Гауптманы засѣдали въ замкахъ, въ которыхъ въ Орденское время имѣли пребываніе Орденскіе Коммандоры. Дѣла, ими рѣшенныя, въ порядкѣ апелляціи восходили въ Гофгерихтъ.

(*) Формула управленія 1617 г. §§ 10 и 17; *Ziegenhorn*, § 329.

(**) Формула управленія §§ 5 и 6. — Ландт. Положеніе 24 Декабря 1624 г.; Комм. рѣш. 1717 г. § 4.

(***) Формула управл. §§ 5—8. — Коммис. рѣш. 1717 г., § 14.

Для производства дѣлъ гражданскихъ и уголовныхъ крестьянъ и другихъ лицъ, водворенныхъ въ Герцогскихъ помѣстьяхъ, Герцогъ назначалъ особыхъ чиновниковъ изъ дорянъ, подъ названіемъ Гауптмановъ. Ихъ считалось восемь: въ Виндавѣ, Гробинѣ, Дурбенѣ, Шрунденѣ, Фрауенбургѣ, Кандау, Баускѣ и Добленѣ. Дѣла ими рѣшенныя переносились въ Оберъ-Гофгерихтъ или представлялись непосредственно Герцогу (*). Сверхъ сего въ каждомъ Гауптманствѣ находился Магистратъ, котораго избирало дворянство и утверждалъ Герцогъ. Къ вѣдомству его принадлежало исполненіе судебныхъ приговоровъ (**) и надзоръ за путями сообщенія.

ОТДѢЛЕНІЕ ВТОРОЕ.

Земскія учрежденія Курляндіи со времени ея присоединенія къ Россійской Имперіи.

(1795—1845).

По вступленіи въ Россійское подданство, Курляндія и округъ Нильтенскій (см. главу III) соединены въ одну губернію, и раздѣлены на девять уѣздовъ: Митавскій, Баускій, Фридрихштадтскій, Якобштадтскій, Виндавскій, Туккумскій, Гольдингенскій, Газенпотскій и Либавскій (***). Съ симъ вмѣстѣ введено тамъ общее учрежденіе о губерніяхъ во всемъ его простран-

(*) Формула управл. §§ 6 и 8.—*Ziegenhorn*, § 546.

(**) *Ziegenhorn*, § 551.

(***) 1795 Мая 2 (17824) и Нояб. 27 (17410); 1796 Февр. 11 (17439).

ствѣ (*). Но въ 1796 г. Декабря 24 повелѣно: «Въ Курляндской губерніи, за оставленіемъ Губернскаго Правленія, для гражданской части и Казенной Палаты съ Казначействомъ для сбора доходовъ, ревизіи счетовъ и вообще казенныхъ дѣлъ, возстановить всѣ тѣ присутственныя мѣста, которыя по прежнимъ правамъ и привилегіямъ существовали какъ въ губернскомъ городѣ, такъ и по другимъ городамъ и уѣздамъ (**).» По силѣ сего указа возстановлены Оберъ-Гофгерихтъ, Оберъ-Гауптманскіе и Гауптманскіе Суды и Манрихтеры, и Округъ Пильтенскій отдѣленъ отъ Курляндіи по прежнему.

Составъ Оберъ-Гофгерихта не измѣнялся до 1817 года; но въ семь году съ онымъ соединена Пильтенская Ландратская Коллегія (***). За тѣмъ въ 1835 г. постановлено:» чтобы на открывающуюся ваканцію одного изъ Старшихъ Совѣтниковъ поступалъ всегда слѣдующій за нимъ по порядку старшинства, на мѣсто же самаго младшаго опредѣлялся одинъ изъ Оберъ-Гауптмановъ (****). Согласно съ порядкомъ подчиненности судебныхъ мѣстъ, установленнымъ общими законами, Оберъ-Гофгерихтъ составляетъ вторую инстанцію по дѣламъ, переносимымъ изъ Оберъ-Гауптманскихъ Судовъ и Магистратовъ и подчиненъ непосредственно Пра-

(*) 1796 Февр. 11 (17439).

(**) 1796 Дек. 24 (17681); 1797 Февр. 5 (17785).

(***) 1817 Авг. 25 (27020).

(****) 1832 Февр. 21 (5177); 1835 Июл. 26 (8617).

вительствующему Сенату (*). Право апелляціи на рѣшенія Оберъ-Гофгерихта, которое прежде было исключительно предоставлено дворянству и адвокатамъ, распространено на всѣхъ вообще жителей Курляндіи, безъ различія состояній (**). Указомъ 1797 г. Февр. 5 (17785) отмѣнены срочныя засѣданія Оберъ-Гофгерихта по дѣламъ гражданскимъ, а въ 1840 году Высочайше утвержденнымъ мнѣніемъ Государственнаго Совѣта Апрѣля 1 (13321) и срочныя засѣданія по дѣламъ уголовнымъ.

По вторичномъ присоединеніи Пильтена къ Курляндской губерніи въ 1819 году (***), число Оберъ-Гауптманскихъ Судовъ увеличилось до пяти, а Гауптманскихъ до десяти (****). Составъ сихъ мѣстъ остался тотъ же, какъ и во время Герцогскаго Правленія; только со времени присоединенія Курляндіи къ Россіи, Оберъ-Гауптманы и Гауптманы, прежде назначавшіеся Герцогомъ, избираются дворянствомъ, первые изъ Гауптмановъ, вторые изъ Ассессоровъ Оберъ-Гауптманскихъ и Гауптманскихъ Судовъ (*****). Во время Герцогскаго Правленія, какъ выше сказано, Оберъ-Гауптманскіе Суды завѣдывали судебными и полицейскими дѣлами помѣщичьихъ, а Гауптманскіе-Герцогскихъ крестьянъ. Въ отмѣну сего, въ 1812 году Мая 26 (25116) повелѣно: Оберъ-Гауптманскимъ Судамъ предоста-

(*) 1796 Дек. 24 (17681); 1797 Февр. 5 (17785).

(**) 1802 Апр. 9 (20223).

(***) 1818 Апр. 3 (27334); 1819 Март. 13 (27718).

(****) 1819 Март. 13 (27718).

(*****) 1797 Февр. 5 (17785).

вить на настоящее время общую судебную часть, съ тѣмъ, чтобы каждый судъ распространялъ оную на весь свой округъ, а всю полицейскую и исполнительную власть такимъ же образомъ поручить Судамъ Гауптманскимъ». При семъ должность Манрихтеровъ уничтожена и предметы ихъ вѣдомства, т. е. дѣла исполнительныя и надзоръ за состояніемъ путей сообщенія, перешли къ Гауптманскимъ Судамъ.

По изданіи положенія о Курляндскихъ крестьянахъ, учреждены и тамъ Мірскіе и Уѣздные Крестьянскіе Суды.

ГЛАВА ВТОРАЯ.

*Учрежденія городскія въ Курляндіи съ
1561 года.*

ОТДѢЛЕНІЕ ПЕРВОЕ.

Учрежденія городскія въ Герцогствѣ
Курляндскомъ.

(1561—1795).

Составъ и устройство городскихъ Магистратовъ въ Курляндскомъ Герцогствѣ были различны: они сообразовались съ числомъ жителей; но предметы ихъ вѣдомства и дѣйствій, предѣлы власти и порядокъ дѣлопроизводства были вездѣ почти совершенно одинаковы. Члены Городскихъ Магистратовъ избирались на всю жизнь и утверждались Гофгерихтомъ или Герцогомъ.

Жалобы и апелляціи на рѣшенія Магистратовъ поступали въ Гофгерихтъ (*). Апелляція на рѣшенія Гофгерихта позволялась гражданамъ не иначе, какъ съ особеннаго разрѣшенія Герцога. По дѣламъ уголовнымъ Магистраты могли только налагать денежныя пени и опредѣлять тюремное заключеніе; въ дѣлахъ, по коимъ виновные подвергались тѣлесному наказанію, высылкѣ изъ города, или смертной казни, судъ производился подъ предсѣдательствомъ мѣстныхъ Оберъ-Гауптмановъ или Гауптмановъ (**). Апелляція въ дѣлахъ уголовныхъ допускалась въ Суды Оберъ-Гауптманскіе.

Должности въ Нижнихъ Городскихъ Судахъ распредѣлялись между членами онаго общимъ собраніемъ Магистрата, по большинству голосовъ.

ОТДѢЛЕНІЕ ВТОРОЕ.

Учрежденія городскія въ Курляндіи, со времени ея присоединенія къ Россіи.

(1795—1845)

Города Курляндскіе сохранили древнія учрежденія свои; въ нихъ послѣдовали лишь необходимыя, по обстоятельствамъ времени и перемѣнѣ

(*) Митавскій Полицейскій Уставъ 1606 года, Сент. 5, гл. 1, ст. 2 и 8.—Грамота, пожалованная городу Либавѣ, 1625 года Марта 18, ст. 1, и слѣд. Видавское Городовое Право, 1695 года, ст. 7, 10 и 11. Для Гробина Герцогская резолюція отъ 2 Мая 1697 г. Бауское Городовое Право 1635 года, ст. 2.—Грамота Герцога Якова, жалов. городу Якобштату, 1690 г. Февр. 12, ст. 2. Фридрихштадтскій Полицейскій Уставъ, 1647 г., ст. 2.

(**) *Ziegenhorn*, §§ 545 и 681.—Грамота, пожалованная городу Либавѣ, отъ 18 Марта 1625 года, ст. 1.—Ср. также вышеприведенные полицейск. и городовые уставы.

Верховной Власти измѣненія. Въ мѣстечкѣ Туккумѣ учрежденъ особый Магистратъ и опому дано вообще городское устройство (*). Въ 1840 году Юля 9 (13641) всѣ Городовые Магистраты по дѣламъ уголовнымъ подчинены непосредственно Оберъ-Гофгерихту, и прежняя зависимость ихъ отъ Оберъ-Гауптмановъ вовсе отмѣнена.

ГЛАВА ТРЕТІЯ.

Учрежденія Округа Пильтенскаго.

ОТДѢЛЕНІЕ ПЕРВОЕ.

Учрежденія Округа Пильтенскаго до присоединенія онаго къ Россіи.

(1561—1795).

Высшею судебною вѣстанціею въ Пильтенскомъ округѣ былъ Ландгерихтъ или Ландратская Коллегія, состоявшая изъ шести Ландратовъ и одного Нотаріуса, подъ предсѣдательствомъ Старшаго Ландрата. Всѣ члены Ландгерихта избирались дворянствомъ и утверждались непосредственно Королемъ Польскимъ. Дѣла, коихъ предметъ не превышалъ по цѣнѣ 400 гульденовъ, рѣшились Ландгерихтомъ окончательно; прочія могли быть вносимы на усмотрѣніе Короля Польскаго. Учрежденный въ 1611 году Нижній Судъ, составлявшійся изъ одного Судьи и четырехъ Ассессоровъ, упраздненъ въ

(*) 1798 Окт. 27 (18720).

1617 году. Для наблюденія за благочиніемъ въ уѣздѣ и вообще для дѣлъ исполнительныхъ учрежденъ Мангерихтъ, изъ одного Маприхтера и двухъ Засѣдателей (*).

Города Газенпотъ и Пильтенъ, имѣли учрежденія сходныя съ учрежденіями городовъ Курляндскихъ.

ОТДѢЛЕНІЕ ВТОРОЕ.

Учрежденія Округа Пильтенскаго со времени присоединенія онаго къ Россіи.

(1795—1845).

При введеніи общаго учрежденія о губерніяхъ, Пильтенскій округъ присоединенъ подъ названіемъ Газенпотскаго Оберъ-Гауптманства къ губерніи Курляндской; потомъ, при возстановленіи прежнихъ присутственныхъ мѣстъ въ 1796 году, ему дано вновь прежнее устройство, и онъ сдѣлался независимымъ отъ управленія въ Курляндіи; но въ 1817 году Пильтенская Ландратская Коллегія и Мангерихтъ уничтожены; вмѣсто ихъ учрежденъ одинъ Оберъ-Гауптманскій и два Гауптманскіе Суды на томъ же основаніи, на какомъ они были установлены въ прочихъ уѣздахъ Курляндской губерніи (**). Въ 1819 году Марта 13 (27718) Округъ Пильтенскій подъ названіемъ Газенпотскаго Оберъ-Гауптманства, объявленъ пятымъ Оберъ-Гаупт-

(*) Ziegenhorn, стр. 100—106.

(**) 1817 Авг. 23 (27024).

манствомъ Курляндской губерніи. Съ сего времени отдѣльное существованіе Пильтена прекратилось, и учрежденія его вошли въ составъ учрежденій Курляндіи.

ОГЛАВЛЕНІЕ

ОБОЗРѢНІЯ НАЧАЛЪ И ПОСТЕПЕННАГО РАЗВИТІЯ МѢСТНЫХЪ ВЪ ОСТЗЕЙСКОМЪ КРАѢ УЧРЕЖДЕНІЙ.

РАЗДѢЛЪ ПЕРВЫЙ.

УЧРЕЖДЕНІЯ ОСТЗЕЙСКАГО КРАЯ ВО ВРЕМЯ ВЛАДЫЧЕСТВА ЕПИСКОПОВЪ И ОРДЕНА.

Гл. I.—Раздѣленіе Остзейскаго края на области. Зависимость мѣстныхъ властей Ливоніи отъ Папъ и Нѣмецкихъ Императоровъ. Взаимныя между собою отношенія мѣстныхъ властей Ливоніи. Ландтаги.

I. Раздѣленіе Остзейскаго края на области.

II. Зависимость мѣстныхъ властей Ливоніи отъ Папъ и Нѣмецкихъ Императоровъ.

III. Взаимныя между собою отношенія мѣстныхъ властей Ливоніи.

1) Отношенія Ливонскихъ Епископовъ одного къ другому и къ Архіепископу Рижскому.

2) Отношенія Ордена Меченосцевъ и Ордена Тевтоническаго къ Епископамъ Ливонскимъ вообще и къ Архіепископу Рижскому.

IV. Ландтаги.

1) Происхожденіе Ландтаговъ.

2) Порядокъ созыва Ландтаговъ.

3) Составъ Ландтаговъ.

4) Предметы совѣщаній.

5) Порядокъ производства дѣлъ.

Гл. II.—Учрежденіе областей Ливонскихъ.

Отд. I.—Учрежденія земскія въ областяхъ Ливонскихъ.

I. Учрежденія правительственныя въ Епископскихъ областяхъ.

II. Учрежденія правительственныя въ Орденской области.

III. Учрежденія судебныя въ Епископскихъ и Орденскихъ областяхъ.

- Отд. II.— Учрежденія городскія въ областяхъ Ливонскихъ.
 I.— Учрежденія Риги.
 II.— Учрежденія малыхъ городовъ Ливонскихъ.
- Гл. III.— Учрежденія Эстляндіи во время Датскаго, а потомъ Орденскаго
 обладанія.
 Отд. I.— Земскія учрежденія Эстляндіи.
 Отд. II.— Учрежденія городскія въ Эстляндіи.
 I.— Учрежденія города Ревеля.
 II.— Учрежденія малыхъ городовъ Эстляндскихъ.

РАЗДѢЛЪ ВТОРЫЙ.

ОБЗРѢНІЕ ПОСТЕПЕННАГО РАЗВИТІЯ УЧРЕЖДЕНІЙ ЛИФЛЯНДІИ И ОСТРОВА ЭЗЕЛЯ СЪ 1561 ГОДА.

- Гл. I.—Земскія учрежденія Лифляндіи съ 1561 года.
 Отд. I.—Земскія учрежденія Лифляндіи во время Польскаго облада-
 нія (1561—1629).
 I.—Первоначальныя учрежденія Лифляндіи на основаніи
 актовъ 1561 и 1566 года.
 II.—Измѣненія, происшедшія въ 1582 году.
 III.—Измѣненія, происшедшія въ 1598 году.
- Отд. II.—Земскія учрежденія Лифляндіи во время обладанія Швед-
 скаго (1629—1710).
 I.—Учрежденія правительственныя (Генераль-Губернаторъ,
 Губернаторъ, Совѣтъ при Генераль-Губернаторѣ).
 II.—Учрежденія судебныя (Ландгерихты, Гофгерихтъ, Си-
 ротскіе Суды).
 III.—Учрежденія земской полиціи (Шлосгерихты, Ордну-
 ггерихты, Уѣздные Фохты).
- Отд. III.—Земскія учрежденія Лифляндіи со времени присоединенія
 оной къ Россіи. (1710—1845).
- Гл. II.—Учрежденія городскія въ Лифляндіи съ 1561 года.
 Отд. I.—Учрежденія города Риги.
 I.—Во время Польскаго и Шведскаго обладанія (1561—1710).
 II.—Со времени присоединенія къ Россіи. (1710—1845).
- Отд. II.—Учрежденія Дерпта, Пернова и малыхъ городовъ Лиф-
 ландскихъ.
 I. Во время Польскаго и Шведскаго обладанія (1561—1710).
 II. Со времени присоединенія Лифляндіи къ Россіи (1710—
 1845).
- Гл. III.—Учрежденія острова Эзеля съ 1561 года.
 Отд. I.—Учрежденія земскія.
 I. Во время обладанія Датскаго (1561—1645).

II. Во время обладанія Шведскаго (1645—1721).

III. Со времени присоединенія къ Россіи (1721—1845).

Отд. II.— Учрежденія города Арнсбурга.

РАЗДѢЛЪ ТРЕТІЙ.

ОБОЗРѢНІЕ ПОСТЕПЕННАГО РАЗВИТІЯ УЧРЕЖДЕНІЙ ЭСТЛЯНДИИ СЪ
1561 ГОДА.

Гл. I.— Земскія учрежденія Эстляндіи съ 1561 года.

Отд. I.—Земскія учрежденія Эстляндіи во время Шведскаго обладанія (1561—1710).

I. Учрежденія правительственныя (Губернаторъ, Намѣстникъ, Вице-Губернаторъ).

II. Учрежденія судебныя (Мангерихты, Ландгерихты, Оберъ-Ландгерихтъ, Нидеръ-Ландгерихтъ.)

III. Учрежденія земской полиціи.

Отд. II.—Земскія учрежденія въ Эстляндіи со времени присоединенія оной къ Россіи (1710—1845).

Гл. II.—Городскія учрежденія Эстляндіи съ 1561 г.

Отд. I.—Учрежденія города Ревеля съ 1561 г.

I. Во время Шведскаго обладанія (1561—1710).

II. Со времени присоединенія къ Россіи (1710—1845).

Отд. II.—Учрежденія малыхъ городовъ Эстляндскихъ и города Нарвы, съ 1561 года.

I. Во время Шведскаго обладанія (1561—1710).

II. Со времени присоединенія къ Россіи (1710—1845).

РАЗДѢЛЪ ЧЕТВЕРТЫЙ.

Учрежденія Курляндіи и Пильтена съ 1561 года.

Гл. I.—Земскія учрежденія Курляндіи съ 1561 года.

Отд. I.—Земскія учрежденія Герцогства Курляндскаго (1561—1795).

I. Учрежденія правительственныя (Верховный Совѣтъ Герцога).

II.—Учрежденія судебныя (Гофгерихтъ, Оберъ-Гауптманы, Манрихтеры).

Отд. II.—Земскія учрежденія Курляндіи со времени ея присоединенія къ Россійской Имперіи (1795—1845).

Гл. II.—Учрежденія городскія въ Курляндіи съ 1561 года.

- Отд. I.—Учрежденія городскія въ Герцогствѣ Курляндскомъ (1561—1795).
- Отд. II.—Учрежденія городскія въ Курляндіи, со времени ея присоединенія къ Россіи (1795—1845).
- Гл. III.—Учрежденія Округа Пильтенскаго.
- Отд. I.—Учрежденія Округа Пильтенскаго до присоединенія онаго къ Россіи (1561—1795).
- Отд. II.—Учрежденія Округа Пильтенскаго со времени присоединенія онаго къ Россіи (1795—1845).