

34  
—  
317

Ko dara muhsu

Pilsehtas = walde?

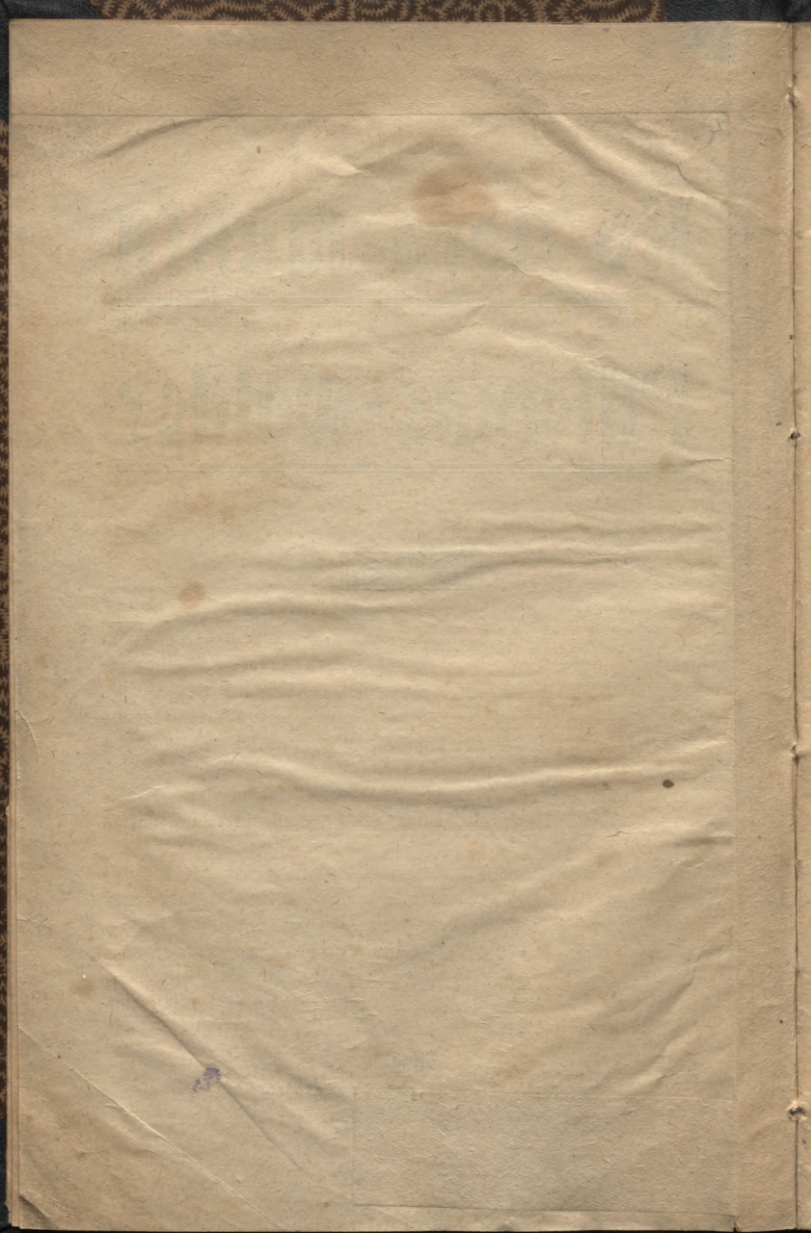


Rigā.

Drufats Mūllera drufatawā.

1913.

3.



~~54-6.310~~  
0310047061

34  
— 317 m/f

## Preekshwahrds.

Selošče no kašdeem pilšehtas wehletajeem farakstiti ihfi iſſklaidrojumi laſitajus grib eeapaſiſtinat ar galweneem wirſeeneem, kuruš weizinat pilšehtas walde darbojas, gaħdajot par pilšehtas labeerihzibu un pilšehtneeku labklahjibu.

Riģas pilšehtas 1913. gadam faſtaħdita buďſĉetā ſĉeem noluhķeem ir noteiktas taħdas ſumas:

1) pilšehtas labeerihzibas darbeem (eelam, buħwem u. t. pr.) . . . . .	811 772 rbf.
2) tautas iſgłihtibai . . . . .	833 946 "
3) publiſktai apgaħdaſĉanai . . . . .	602 708 "
4) aħrſtneezibai, weſelibas koſĉanai, lopu aħrſtu wajadſibam . . . . .	1 099 007 "
5) ugunsdſehſeju wajadſibam . . . . .	110 976 "
kopā 3 458 409 rbf.	

Tā ka pilšehta ir pilšehtas wehletaju koſejs ihpaſĉums, tad ſinams, ka ikweenam wehletajam ir ſawaš ruħpeš par to ka no wina eewehletāš waldeš darbiba neeerastoš nedroſĉa ſĉaubiſĉanaš un netrauzetu un neaiſkawetu liħdš ſĉim pilšehtai par labu wadito darbu weiſĉanaš.

It ſewiſĉki taš ari waretu kaitet Riģas pilšehtas kredita uſtureſĉanai, beš ka naw domajama pilšehtas intereſĉu weižiga koſĉana.

Tāpat ka pee ikweena privata weiķala, tāpat ari pee pilšehtas kredita ſpeħlē eeweħrojumu lomū pilšehtas wadiſĉanai peħz daudš gadu peedſihwajumeem dahwinata uſtiziba.

Tapeħz pee pilšehtas domneeku weħleſĉanaš, wiſwairak jauffwer paſtaħwibas uſtureſĉana pilšehtas ſaimneezibas paħwalbibā, jo ta wiſwairak ari uš preekſĉu apdroſĉinas pilšehtas labklahjibas ſeļĉanu un auģſĉanu.



## Satura rahditajs.

	Rodaķas.	Lap.puse
Preekāmahrds .....		5
Rīgas pilšehtas veids un piederīga seme .....		7
Publiski dahrsi un sporta laukumi .....		9
Gelu eerihkošana un eelu brucešana .....		10
Tilti .....		14
Atuhdenošanas eerihkošana .....		15
Dierama uhdena apgabāšana .....		16
Gelu apgaiņmošana .....		18
Tirdzniecība un fatiņme .....		20
Gelu dselsžeki .....		22
Ivaitonu fatiņme .....		23
Skolu sekas .....		24
Rabagu apgabāšana .....		27
Slimneļu kopšana .....		27
Gabāšana par labeem ušuras lihbeļķeem .....		28
Sozjala gahdība .....		29
Pilšehtas finanžes .....		31

### Mineto darbu alfabetiķs rahditajs:

Apbuhvešanas plans .....	8
Atuhdenošana .....	15
Bibliotekas, pilšehtas .....	26
"    tautas .....	26
Budžets, 1913. g. ....	6, 31
Dahrsi, publiski .....	8
"    soologiskais .....	26
"    sporta .....	9
"    strahdneļu jeb Schrebera .....	31
Darba usrahdišanas birojs .....	30
Dselsžeki .....	21
"    pa eelam .....	22
"    stazijas .....	22
"    vežais tils .....	22
Ģenahktumi .....	31
Gelu apgaiņmošana .....	18
"    ašfaltešana .....	11
"    brucešana .....	11
"    dselsžeki .....	22
"    eerihkošana .....	8, 10
"    regulešana .....	11

	Lappufe.
Elektrības centrāle .....	19
"    statitāji .....	20
Elektriskās lampas .....	19
"    apgaismošanas mašīna .....	19
Finanzes .....	31
Izglītības eestahde .....	26
Išdevumi .....	31
Kanalizācija .....	15
Kurilmehmu eestahde .....	28
Reprosīcija .....	28
Sampas, gašes, petroleja, elektriskās, špirta .....	18, 19
Mahšfaimneezības kurši .....	26
Malkas pārdošana .....	30
Mašgajamās eestahdes .....	30
Mehrotāji, gašes, uhdena .....	30
Mabagu apgabāšana .....	27
Nattšpatveršmes .....	27
Nedelneetšhu nodala .....	28
Nodotki .....	32
Onas īsbūwe .....	20
Parādi .....	33
Parti .....	9
"    Diegušhu kalnā .....	10
"    gur pilšehtaš gašwi (tanalu) .....	10
"    Grihšīn kalnā .....	10
"    kapiehta vahrwehsta .....	10
"    Keisara dahršs .....	10
"    Keisara mešs .....	10
"    Kojenholma .....	10
"    Petersa parks .....	10
"    Tornakalna .....	10
"    Wehrmana dahršs .....	10
Postēra instituts .....	28
Patveršmes .....	27
Pirtis .....	30
Sanatorija Kemerdšs .....	28
"    plaušhu šīmmeeem .....	28
Sibdonu eestahde .....	27
Stolāš leetas .....	24
"    ahrsti un ambulatorijas šl. .....	25
"    amatneezības šl. .....	26
"    elementaršl. .....	24
"    mahšfaimneezības kurši .....	26
"    mahšflu šl. .....	26
"    nauda .....	25

	Sap. puse
Stolās pabalsts bārnizās št. un priwatšt. ....	25
" štiti brokasti .....	26
" wibus št. (reālšt., gimnāzija, meitenu št.) .....	24, 26
Šlimneku koptšāna .....	27
" leproforija .....	27
" nedekneetštā nodala .....	28
" Paštēra inštītuts .....	28
" štinnizās .....	20
Sozjāla gahdāštāna .....	29
" darbu ušrahbištānās birojs .....	30
" [ mālās pahredoštāna .....	30
" maštājamās eestāhdes .....	30
" štrahbneeku apdroštānāštāna .....	29
Sporta dahrti, publikti .....	10
" " Kei'ara meštā .....	10
" " Petera parkā .....	10
" " pilštētas ganibās .....	10
Teatri .....	26
Tilti .....	14
" dšelszeka wezais tilts .....	22
" Kihpuštālas .....	15
" Nikolaja Daugawas tilts .....	14
" Satuštālas .....	15
" Sarkandaugawas .....	15
Tirdšneeziba .....	20
Tirgi .....	28
Tramwaji .....	23
Twaišeni .....	23
Uhdens, gruntsuhdena eetaiše un wabi .....	17
" mahjišpāštāneeku māštā .....	17
Ušpirzeji .....	29
Ušturas štēhdektu gahdāštāna .....	28



## Rigas pilsehtas weids un peederiga jeme.

Riga, senakais zeetokfnis, ar attahlam preekschpilsehtam, dahrjeem, muischinam, wafarnizam, tagad neaprobeshota pee jaunu namu zelschanas, ir tapusi par wispirmo tirdsneezibas pilsehtu Kreewija, par tahdu pilsehtu, kas isleetodama sawu labo weetu pee Daugawas grihwas leela Daugawas apgabala gala un milfigi attihstidama sawu ruhpnenezibu, ir preekscha tikuffi eksporta un importa sinā neween zitām Kreewijas-Baltijas pilsehtam, bet it wisām ostu pilsehtam Kreewija.

Zaur zeetokschna walnu noahrdishchanu preeksch 60 gadeem atpafak Rigai wehl ihstēni tapa eespehjams attihstitees par leel-pilsehtu. Walnu norakschana, schi robeschu atzelschana, wisu-preeksch bija wajadsiga, lai pilsehta waretu isplatitees, tomehr bija ari wehl zitas wajadsibas, lai Riga teescham taptu par leelpilsehtu: osta pilnigaki bij jaiskopj un dselsszēki bij jataisa weeglatas satiksmes dehl us wisām pusēm, tad ween tik Rigas attihstishchanās ihstēni wareja sahkt weiktees.

Zaur schahdu turpma notikuschu weza zeetokschna un wina apfahртеju preekschpilsehtu pahrweherschanos par scha laika modernu tirdsneezibas un ruhpnenezibas pilsehtu ari isskaidrojās Rigas tagadejas pilsehtas ihpajchigs weids.

Mehs redjam pilsehtas zentrā, Rigas ihstēnā ferdē, wehl pulku tahdu eezirknu, kas atgahdina buhwes sinā widus laikus. Ap scheem isplahčas leels rinkis ar modernām, pa daikai skaitstām dsihwojamām ehkam; bet tahlak modernas buhwes wairs neredjam, un jo tahlak nonahkam pilsehtas nomale, jo wairak brihnamees par fokū buhwem, kas tur wehl daudjumā atrodas un teescham taifa pakafpalizeju eespaidu. Ja zaur scho tomehr wehl pilsehtas weidigi apbuhwetu apwidu esam zauri isgahjuschi, tad nahkam pee platas schiores jauneeoptas semes, pa daikai dahrjeem, pa daikai tihrumeem, tur apmetufeshees jauni dsihwotaji, un tad aif schis schiores masu fainneeku semes, kas eet ap wisu pilsehtu, nahk ihsteno semkopju, semneeku mahju un muischu

feme. Tahds ir Rīgas pilšehtas ihpafchais weids. Un te nu mums nahkas iffkaidrot dafchus muhfu pilšehtas fewifchfus apftahlfkus pee weetu eerahdifchanas jaunām pilšehtas dakam. Dafchai Reetrum-Giropas leelpilšehtai ir jafchehlojas par to, ka wina pee ifplatifchanaš atduras uf fweifchu ihpafchumu, waj nu leelgruntneeku waj mafgrantneeku femi, kur winai naw nekahdas waldneezibas teefibas, ta ka ta fakot peemehrotee fwahrki winai ir mafi. Bet mums fchini fina Riga labaki klahjas, mums, kad nu lihdfiba runajufchi par fwahrkeem, — tee ir leeli, jo winpus tai femei, kas pilšehtai brihwi leetojama preefch buhwem, fteepjas tahlu winas patrimonialfeme — mui-fchas, kas winai peeder un fahw apafch winas wirswalbibas. Bet fchi tahda ihpafchuma waldifchana, ka ta reti ir zitam pil-šehtam, nu ari rada fawadus apftahlfkus, jo pilšehtai no ta ihpa-fchuma gan rodas labums, bet gan ari ifjekas kawekli pee dafcha peenahfkuma ifpildifchanas.

Muhfu pilšehtas walbei daudfreis top pahrmests, ka wina neefot roka nehmuft wispahri ifftrahdat pilšehtas gruntes apbuhwefchanas planu, ta ka zitas Reetrum-Giropas pilšehtas waldes to mehdi darit. Bet lai tahdu planu waretu ifftrah-dat, tad papreefch jafin robeſchas pilšehtas buhwem brihwi leetojamai femei. Pilšehtas walde jau 1905. gada ir luhguft augftako waldi, lai winai apfihmetu robeſchas fchai femei. Wina lihdi fchim atbildi naw dabujufi. Tas femes gabals, par ko to reifi wina luhdja, ir 78 kwadrat werstes leels, tas ir wairak, ne ka peeder dafcham Giropas miljonu-pilšehtam.

Apbuhwefchanas planu ifftrahdat tahda apfahrtne, kas pil-šehtai pafchai pilnigi peeder, finams, naw gruhti. Bet Rīgas pilšehtas apfahrtne peeder pa dakai ne wis pilnigi pilšehtai, bet tur ir priwatihpafchneeki, ir leels pulks muiſchu, muiſchianu un zitu femes gabalu, kuru ihpafchneekus pilšehtas walde peh3 pafthwofcheem augftakeem likumeem newar peefpeeft, ka tee fawu femi ta ifdala un eelu linijas ta ifwelk, ka tas pilšehtai fchkeet leetderigi. Ari neweenu nepamifam nedrihfti peefpeeft, lai atkauj zitam taifit eelas wina feme; preefch tam jadabun augftakas waldes pawehle, bet tahdu dabut ir garfch zekfch un ilgi welkas. Tagad ja kahds, p. peem. kahdas muiſchinas ihpafch-neeks, fawu femi grib eedalit mafakos gruntsgabalos, tad



winam saws projekts deht apstiprinašanas ir jaleek preekšā pilsehtas waldes preekšneekem. Tee to smalki pahrluhko un taifa spreedumu, pee kahdeem noteikumeem ihpafšneekam jaturas pee sawas jemes eedalishanas un gruntsgabalu isdoschanas. Kad nu to eewehro, ka gruntsgabalu isdoschana itweenam ihpafšneekam eenes pelnu, tad saprotams, ka ihpafšneekam pascham kriht aismafsat wisa gruntsgabalu sagatawoschana preekš isdoschanas, winam pirmais brugis jaleek eelam, jano-  
tezina uhdens, ja tas gabals flapjsh u. t. t. Ja pilsehta gribetu usnemtēs no sewis to aismafsat, tad tas buhtu dahwi-  
najums gruntneekem no nodoklu mafsataju naudas.

Tapeh3 Rigai lihds schim wehl naw tahda apbuhweschanas plana, kas taifits tahda kahrtā, ka to darijuschas zitas modernas pilsehtas. Ja tahdu taifitu, tad tas gan stahwetu sishmets uf papira, bet darbeem zauri iswedams tas nebuhtu, winam buhtu tik ween teoretiska, bet newis praktiska nosihme. Turpreti leetiski eewehrojams un pateesi sekmiigi zaurwedams darbs ir tas, ko pilsehtas waldes preekšneeziba ir isstrahdajusi, preekšch nezit ilga laika zauriskatidama un pahrlabodama jaunos buweschanas likumus. Wina tad fastahdija tahdu planu, ka wina sistematiski eedalija pilsehtas laukumus apshmedama, kahdas kahrtas buhwem ikkats gabals ir leetojams. Tur ir gabali, kur tik ween ir brihw buhwet augstus namus, un ziti gabali semeem nameem, ziti, kur jabuhwē nams pee nama, un ziti, kur jabuhwē attahlu nams no nama. Ziti pilsehtas eezirkni ir noteikti preekšch mahjam, kam apkahrt saws dahrs, ziti preekšch jaunam ruhpnenezibas buhwem, un par scheem atkal ir noteikts, kahdas kahrtas fabriki ikkatrā tahda eezirkni top atkanti. Pilsehtas laukumu eedalishana ar tahdeem usskateem pee mums praktiski ir zaurwedama un riktoschanas peh3 tahda plana eefahkfees tuhlin, tikko jau gatawee un no jauna pahrluhkotee buhweschanas likumi nahks spehka.

### Publiski dahrsi un sporta laukumi.

Gewehrodama dahrsu un parku higienisku nosihmi modernās leelpilsehtas, pilsehtas walde wezos dahrsus un parkus lihds schim ir kopusi un ustructurejusi un, zik bija eefpehjams, ir eestaisijusi arī

jaunus. Ir jaatfihft, ka Rìgai, samehrà ar mahjam eenemto plafchumu, ir tik daudf dahrsu un parku, tà laikam naw neweenai zitai Kreewijas un ari warbuht neweenai zitai Giropas pilsehtai. Pehdejòs 10 gadòs pee wezeem publiſteem dahrseem un parkeem (gar pilsehtas kanalu, Wehrmana parka, Keisara dahrſa, Lorna-kalna parka) wehl ir klast nahkfufchi Grihſinkalna, Dſeguſchu kalna un Kojenholma parki un ari weena ſenaka kapehta Maſ-kawas ahrpilsehtà ir pahrwehrſta par publiſku dahrſu. Ari kahdas 5—6 kwadratwerſtes leelais Keisara meſchs ir eewetots pahrtaiſſichanai par milſigu parku. Zeligawas ahrpilsehtà ir eefahkts taiſit leelo Petera parku. Ir gan janoſchehlo, ka Maſ-kawas ahrpilsehtai samehrà ar zitàm pilsehtas daſam ir maſ publiſku dahrſu, bet ja wairaf to gribetu eetaifit, tad pilsehtai tur buhtu janopehrf un jaſaleef kopà gruntsgabali, kas maſjà 100—500 rbk. par kwadratafi, un buhtu janoplehſch nami, tapehž ka zitadi tahda laukuma tur naw. Bet tik dahrgus darbus no pilsehtas waldes newar praſit. Uj preeſchu warbuht atkal gadifees, ka wehl kahdu kapehtu war pahrwehrſt par dahrſu.

Sche ari wehl peeminam ſportam eerahditas weetas. Ari ſcho tagadejà laika praſijumu pilsehtas walde ir eewehrojufi un gahdajufi, ka jaunee laudis ſportu war peeſopt. Sporta beedribam ir ſawi ſporta dahrſi. Preeſch nezit ilga laika pilsehtas walde ſporta beedribam „Union“ un „Amateur“ ir atdewuſi wajadfigòs laukumus ſenatàs pilsehtas ganibàs. Bet wina ari domajufi uf to, eetaifit publiſtus ſporta dahrſus, ko itweens, kam gribas, war leetot ſportam. Tahdu weenu eetaifa Petera parkà, tur jau ſporta nams ir uſbuhwets un ſchogab taps atwehrts, otru grib eetaifit pilsehtas ganibàs netahſu no dahrſkopibas beedribas gruntsgabala, un treſcho Keisara meſchà. Sporta dahrſu pilsehtas ganibàs tik tadehſ ween wehl nefahka taiſit, ka eelu plana iſſtrahdaſhana tam apgabalam wehl naw gluſchi pabeigta.

### Gelu eerihkoſhana un eelu brugeschana.

No pilsehtas apbuhweſchanas plana jaiſſchkir paſtahwoſcho eelu reguleſchanas un paplaſchinafchanas plans, tàpat tà jaunu ſatiffmes zeku eerihkoſhana jau apbuhwetà pilsehtas apgabalà.

Schahds plans pehz ilggadeja darba pagalamots un 4. jūnijā 1912. gadā no pilsehtas domneeku sapulzes atsihts par labu. Tagad winau fastahda preekschrafsita weidā, kas prajis apmehram weenu gadu laika, un tad to stahdis preekschā walbibas apstiprinaschanai.

Gelu reguleschanas nosare taisni pehdejōs 10 gadōs darits loti daudz, par ko pilsehtas waldes gada pahrskati dod skaidru leezibu. Rigā wajak leelakai dakai eslu, tadeht ka winas eerihkotas pirms loti ilga laika, kad wehl bij mas sapraschanas par higienu — paplaschinaschanas. Ta noteek ihsteni tahdā kahrtā, ka tee buhwetaji, kuri grib zelt jaunās buhwes un kuru interesēs ir, safneegt pehz espehjas eewehrojamašu mahjas augstumu, juhtas speesti, tadeht ka mahju augstums pehz tagadejeem buhwju noteikumeem atkarigs no eelas platuma, ar sawām buhwem labprahstigi atkahptes un tahdā kahrtā brijwu tikuscho semes strehmeli atdot pilsehtas rihzibā eelas paplaschinaschanai. Tikai isnehmuma gadijumōs, t. i. tikai tahdōs gadijumōs, kad pilsehtai ir speziela interese pee eslu reguleschanas, gruntsihpaschneekam teek peeschkirta atlihdziba. Tikai schahdā kahrtā pilsehtas waldei buhs espehjams, pamasam, gadu desmitu laika, eewest eewehrojamu paplaschinaschanu wismaj wifās tanis eelas, kurām preeksch fatikfmes kahda nosihme. Ja pilsehta katrā atsewischā gadijumā gruntsihpaschneekem gribetu peeschkirt atlihdzibu, tad wina laikam gan drihs ween nonahktu stahwokli, ka sanemtu waj no wifseem mahju un gruntsihpaschneekem buhwplanus preeksch apstiprinaschanas — zeribā us atmaksu no pilsehtas puses par atdoto semes gabalu. Bet pilsehta nonahktu stahwokli, ka wjadsetu isdot schahdās atmaksās netikween pahra miljonus, bet gan simteem miljonu, kas, protams, gluschi neeedomajams.

Weens no swarigakeem katras pilsehtas waldes usbewumeem, blakus laba dserama uhdena apgahdaschanai un atuhdenoschanas eetaisei, pastahw labu un ehrtu brauzamo zeku eerihkōschanā. Schini sinā us preekschu eschana bijuse ihsti sistematiska un ari nahkamibā netiks atstahs neeewehrots, kas askan ar planu. Setofchee redses punkti schini sinā nemti par mehtrauklu:

Pirmā kahrtā fatikfmes eelas brugetas wifās waj

tikai pa daļai no jauna vaj apalo akmenu brugis pahrmai-  
nits pret kaltu akmenu brugi. Kā finamā, šatiksme Rīgā noteek  
tāpat kā afinu rinktoshana organisma, no zentra uš nomalam  
un atpakaļ, pee tam wezajai eekšpilshehtai peekriht firds loma ;  
tadeht ar preekš Rīgas leelaka nofihme eelam, kuras eet no  
zentra uš nomalam. No šchahdām radialām šatiksmeš eelam  
brugetas peem. :

II. Ganību dambis. . . . .	1903 — 1904
Pletenberga eela ar I. liniju Schreienbuščas preekšpilshehtā . . . . .	1905 un 1907
Peterburgas šchofeja lihds apm. 1 wersti tahku aij Bikerneeku eelas . . . . .	1906 un 1912
Marijas eela lihds Keweles eelai . . . . .	1904 un 1905
Mastawas eela lihds Lubanas eelai . . . . .	1905 — 1911
Zelgawas šchofeja . . . . .	1908 — 1910
lihds krustoshanai ar Robeščas eelu pahr- wehrsta par brugetu eelu, tāpat Kalužeema eela . . . . .	1902 — 1905
un Dinamindes eela lihds Zluguzeema tirgum 1905., 1907., 1908. un 1910. gadās dabujuščas kaltu akmenu brugi.	

Aisween uskritis šwešchem, kas Rīgu apmeklejušchi, un  
no wineem atsihts tas, ka Rīgā lihds tahlām pilshehtas nomalam  
jamehrā labi brugetas eelas.

Gelu affallešana pee muhju klimatistkem apstahktem  
naw labi iswedama un naw razionala. Ari zitās seemeku pil-  
shehtās, kā peem. Stokholmā, eelas naw affaltetas.

Otrā kahrtā brugetas atšewišcho apgabalu ap d š i w o t ā s  
e e l a s, t. i. eelas, kuras noder leelaku eedšiwotaju grupu  
wojadšibam un aptwer leelus pa daļai apbuhwetus apgabalus,  
peem. Peterburgas preekšpilshehtā, Schreienbušchā (1911. un  
1912.), Mastawas preekšpilshehtā, Kušnezowa šobrikas tuwumā  
atrodoshās Latweeschu, Slašwu, Līwu un Zgaunu eelas (1909.  
lihds 1912.), Zelgawas preekšpilshehtā eelas uš Seepneekalnu,  
kā Putnu eela, Mašlu eela un zitās (1910.—1912.).

Treščā kahrtā brugetas tahdas eelas, kuras wed uš tah-  
dām buhwem un eerihkojumeem, kas kalpo wispahribas praši-  
bam, kā peem. školam, šasarmam, šapšehtam u. t. t. Pee šchahdām  
peeder Reekstu eela (1911.), Bebru eela (1912.), eela uš Mešča  
šapeem (1911.).

Beturta kahrtā brugetas tahdas eelas, kuras noder atsewischku masaku eedfihwotaju grupu wajadibam, ta peem. Behrsu eela (1906.), Pilsonu eela (1909.), Garā eela (1911.), Krubhmuischas eela (1912.) un zitas.

Katru gadu pilsehtas walde eenahf leels daudsums luhgumu pehz daschu attahlaku eelu un eelu datu brugeschanas. Schee luhgumi teef nemti wehrā pee brugeschanas gada programas ufstahdischanas un scho programu, pehz pilsehtas waldes pahrbaudischanas, nodod ihpafchai pilsehtas domneeku sapulzes iswehletai komisijai galigai apstiprinafchanai. Ja ikreises naw eespehjams eewehrot wisus eenahfufchos luhgumus, tad tas isfkaidrojās ar daschadeem apstahkleem:

Pirmkahrt atleezigo eedfihwotaju wehleschanās ne katrreiz faskan ar augščā usfihmeteem pamata noteikumeem, no kureem pilsehtas walde leetas waditees pee celu buhwes. Saprotams, ka wispirms jaewehro fatikmes finā dfihwakās un leelakām eedfihwotaju grupam par labu nahkofchās eelas, nekā eelas, kurām tikai weeteja nofihme.

Tahlaku kawekli rada tas apstahklis, ka eelai, pehz kuras brugeschanas teef luhgts, wehl naw apafschjemes atuhdenofchanas, waj wina ir par schauru, lai to deretu bruget. Pehdeja gabijumā pilsehtas walde weenmehr stahjas sakarā ar blafus gruntsihpafschneekem un mehgina tos peedabut, labprahctigi atdot eelas paplafschinafchanai kaut zif no fawa nekustama ihpafschuma. Tikai pahrat beeschi pee tam pilsehtas waldei japedfihwo, ka nodomatai eelas paplafschinafchanai jaisjubt 2 waj 3 waj pat weenas mahjas ihpafschneeka eeteepigas pretoschanās dehf.

Rigā jau nu gan wehl ir leels fkaits celu, kuras wehl naw nemas koptas. Bet wina leelaka daka atrodas uf tahdeem gruntsgabaleem, kur buhtu pascha wirsihpafschneeka leeta, gahdat preekfch faweem jemes ilggadejeem rentneekem labus fatikmes jelus, ka peem. Schwarzmuischā. Zitas nebrugetas eelu grupas atrodas tā fanktā Agenstalnā, attahlakos Maskawas preekfchpilsehtas apgabalos un Aleksandra Augstumos.

Ja schis eelas wehl neusnemtas brugeschanas programā, tad tas nahf pa leelakai dakai no tam, ka pilsehtas waldes mehginajumi scho celu paplafschinafchanas leetā lihdi schim bijufchi weltigi. Jo wairaf pretimnahfchanas pilsehtas walde atradis

ſhini ſinā pee mahju ihpaſchneekem, jo drihſat peenahſt brih-  
dis, kad Riga wairs nebuhs nenofſtiprinatu eelu.

Tahlaſ jaewehro, ta preekſch pilſehtas waldeſ eelu bruce-  
ſchanaſ waj pahrbuceſchanaſ eeſpehjamiba weenā buhwefjonā  
naw neaprobeſchota. Wina ir atkariga, no weenaſ puſeſ, no  
eeſpehjaſ peegahdat wajadſigo atmenu materialu, no otras puſeſ,  
no dabujamo noderigo darba ſpehku ſkaita.

Turklaht jaatſihmē iſdewumi par bruceſchanaſ darbeem:

1907. gadā 243 000 rbk.

1908. " 182 000 "

1909. " 251 000 "

1910. " 278 000 "

1911. " 308 000 "

## Tilti.

Drihſumā Riga buhſ blaķuſ pontona tiltam paſtahwiga  
ſatikſme ſtarp abeem Daugawaſ kraſteem pahrbwezo dſelſzjeka  
tiltu. Tahdā kahtā brauzeju un kahtjam gahtjeju ſatikſme ſtarp  
abeem kraſteem buhſ nodroſchinata zauru gadu. Sawu noſihmi  
kā ſatikſmeſ lihdselkſis preekſch ſmageem weſjumeem pontona tiltſ  
tomehr nekad neſaudēſ, jo wiſch atrodas eelu augſtumā un  
tadehķ weſumi, kaſ brauz pahrb ſcho tiltu, war buht daudſ ſma-  
gaki, nekā tee, kuri jauſbrauz augſchā uſ dſelſztilta.

Jauna tilta eerihkoſchana ſtarp Nikolaja eelaſ galu un  
Mihipu ſalu, kā ſinamā, apſpreeſta jau kopſch daudſ gabeem. Ka  
ſchis tiltſ lihds ſchim wehl naw uſbuhweta, taſ neatkarajaſ no  
pilſehtas waldeſ pretroſchanaſ ſchaj idejai wiſpahrb, bet dehķ no  
pilſehtas waldeſ neatkarigeem eemeſleem augſtakā walbiba lihds  
ſchim wehl naw atlahwuuſi tilta buhwi. Wiſpirms paſtahwiga  
tiltſ ſchini weeta buhtu par kawekli preekſch tirdſneezibā un  
kugu ſatikſmeſ, kamehr wezaiſ kraſtſ pee Geſchrigaſ paleet par  
galweno preſchju iſlahbeſchanaſ weetu. Tirdſneezibā un kugu  
ſatikſmeſ tendenze tomehr ir, aiſween aiſeet tahlaſ uſ upeſ  
grihwaſ puſi. Kad pilſehtas ſeemelu daķa buhſ eerihkotas  
wairakaſ maſataſ oſtaſ un Miſlgrahwja oſta buhſ wairak iſbuh-  
weta, tad tagadejā kraſtmala palikſ wairs tilai preekſch gabalu  
prezem. Tad ari wairs nebuhs eemeſta, kaſ kawetu projektētā,

tā fauktā Nikolaja tilta buhvi. Bet pehdejā ir atkarīga arī no tam, ka preešč ušbraučšanas uš tilta Nikolaja eelas galā top atdots pils dahrs, kas tagadejā weidā ušbrauzamo žeku faščaurinatu.

Daudstahrt isteikta wehleščhanās želt pastahwigu tiltu pahr Sarkano Daugawu, Alekšandra Augstumu tuwumā, wežā plosta tilta weetā. Jau kopsč daudš gadeem pilsehtas walde žentusees peedabut waldibu, atkaut buhwet šcho pastahwigo tiltu, kas pirmā lahrlā noderetu pretšču fatiķmei starp pilsehtu un Miħlgrahwi, tā arī taiķit ehrtu žeku uš tureeni, pee tam lihdsēķi buhtu nemami no krons kafes waj arī no oštas nodokkeem. Lihds šchim wišas šchis pilsehtas waldes puhles deemišehl palikuščas bes ķemem, lai gan oštu komiteja Peterburgā projekteto žeku tā oštas peewedžeku jau atfinuši.

Upē, tā finams, atrodas wairakās šalas, kuzām, protams, kriht šwarā, tiķt žeeschi šaweenotām ar žetķemi. Miħpu šala ir jau šaweenota ar tiltu uš Daugawas kreiso kraštu (uš krons rehķina). Ir nodomats gaħdat par ehrtu fatiķmi starp Saķu šalu un žetķemi, warbuht ar laipam uš wezo dšelsžeka tiltu, kas tomeħr techniķā šinā buhtu grēhti išwedams un pluhdu breeřmu deħt buhtu maš eeteizams; razionełaki buhtu buhwet pastahwigu tiltu starp Saķu un Muħku šalam, — šchi ideja jau eekustinata.

### Atuħdenoššanas eerihtoščana.

Pee modernās pilsehtas eelu ķermena, peħž tagadejo laiku ušķateem, peeder wišpirms atuħdenoššanas eerihkojumi.

Riga atteezibā uš kanališajiju klibojuši pataķ šawai žitai attihstibai. Rigā ir jau gan kopsč ilga laika plaščs maħla truħbu tiħķs, kas nowada leetus un šneega, tā arī maħjās išleetoto uħdeni; turpretim sištematiķku kanališajiju (pluhdinaščhanās kanališajiju) pilsehtas walde eesahķa buhwet tikai pagahjuščā gadu šimtena pehdejā gadu dešmitā.

Sištematiķas kanališajijas eeweščhana praša netikween leelus naudas lihdsēķlus, bet arī daudš laika. Kanališajiju newar eesahķt weenā laika daščadās weetās pilsehtā; winas eetaiše lihdsinas koķam, kura šaknes atrodas kanala griħwā un

tura jari isplatas pahr wiſu pilſehtas apgabalu. Zitas kreewu pilſehtas, naw daudſ Kreewija kanaliſetu pilſehtu, ſawa kanalu tihkla eerihkoſchanai uſnehmuſčas uſreiſ leelas ſumas, newaredamas tomehr tās iſdot maſ gadu laika, Riga turpretim rihojuſees zitadi. Riga eeſahka buhwet kanaliſaziju pagahjuſchā gadu ſimtena bewindefmitōs gadōs no ſaweem tekoſcheem kahtejeem lihdſekkeem. No tekoſcheem lihdſekkeem maſ pamasaſam iſdots lihdſj 1906. gadam 1 166 126 r. 45 kap. Tikai 1907. g. nolchma wajadſigos lihdſekkuſ eeguht zaur aiſnehmumu. No 1907. gada aiſnehmuma ſchim noluhkam noteiza puſ miljona rubtu. No 1910. gada aiſnehmuma kanaliſazijas noluhkam iſdoti 134 561 rbf., pawifaſam lihdſj ſchim eeguldits kanaliſazijas eerihkojumōs 1 800 686 rbf. 45 kap. No 1910. gada aiſnehmuma preekſch kanaliſazijas cetaiſem wehl iſdodami 865 439 rbf. Zaunprojektetā aiſnehmumā (12 1/2 miljona rbf.) kanaliſazijas noluhkeem paredſeti 1 475 000 rbf. Tā tad pilſehtas kanaliſazija Daugawas kraſta labajā puſē buhſ aprijuſe 4 141 125 rbf. 45 kap. leelu kapitalu.

Pataſ par ſewi ſaprotams, ka pilſehtas walde ar to neapſtahſees. Ari Jelgawas preekſchpilſehta jadabun klah. Weena datā no ſchis pilſehtas datas eewediſ kanaliſaziju jau 1913. gadā, bet pilniga Jelgawas preekſchpilſehtas kanaliſazijas projekta iſſtrahdaſchanai jau atwehleti 25 000 rbf. Šcho projektu warēs iſweſt tikai wairak gadōs, tadehſ ka darbuſ war iſdarit tikai pamasaſam.

Teet ſtrahdats ari pee atuhdenoſchanaſ projekta preekſch ahrpilſehtas apgabala — domats pilſehtas apgabals ſtarp Mihlgrahwa dſeſſſzeſku, Peterburgas ſchoſeju un Riſcheſeru, tā ka ari ſchis apgabals newarēs ſuhdſetees par neewehroſchānu.

Reſen iſnaktuſchais likums no 12. maija 1912. g. par peepſeſtu peeweenofchanoſ pee kanaliſazijas uſmudināſ mahju ihpaſchneekuſ ahrak neſā lihdſj ſchim iſdarit peeweenofchanoſ pee kanaliſazijas, zaur ko, kad wiſi mahjihpaſchneeki buhſ peeweenojuſchees, ſahſs atmatſatees wiſa cetaiſe, kaſ gan wehl tagad ceneſ maſ.

### Dſerama uhdena apghdaſchana.

Ka Riga tagad ir teizams dſerams uhdenſ, taſ ir fakts, kaſ war rabit ſkaidibu daudſ zitu kreewu pilſehtu eedſih-



wotajās, pat tahdu pilsehtu, kuzās eedsihwotaju skaitis leelās nekā Rīgā. Šau gandrīf 10 gadus Rīgai peeder pee Baltā ešera gruntsuhdena eetaišes, kas eedsihwotajus apgahdā netikween ar peeteekofschu daudsumu, bet ari ar šawā ihpašchibā ihsteni labu uhdeni.

Kopšch dascheem gadeem peeschkirti gruntsuhdena apgahdaschanas labumi ari Želgawas preekšchpilsehtai, kuzai agraf bij jaišteek ar akam.

Laiķā no 1907. lihdj 1912. g. inkl. uhdenšwadu tihtls pagarinats no 150 kilometreem uš 229 kilom. (werstem), jeb uš Daugawas labā krašta par apm. 48 kilometreem, kamehr Želgawas ahrpilsehtas dašai weenai pašchaj nahža par labu 31 kilom. Beš tam preekšch Želgawas pilsehtas dašas ušzeltš ihpašchš uhdenš torniš spēedeena noregulešchanai un apgabala apgahdaschanai tani gadijumā, kaš dšelszjeka tiltu wafā taiša; torniš ismaksaja ap 140 000 rbf.

Atteezibā uš uhdenšwadu uhdena maksu šamehrā ar žitām Kreewijas pilsehtam jaaišrahda, ka kubikmetrš maksā:

Šarkowā . . . . . 20<sup>1</sup>/<sub>3</sub> šap.

Odešā . . . . . 12<sup>1</sup>/<sub>4</sub> "

Rijewā . . . . . 11<sup>1</sup>/<sub>3</sub> "

Warschawā . . . . . 8<sup>3</sup>/<sub>4</sub> "

Peterburgā . . . . . 5<sup>3</sup>/<sub>4</sub> " (par Ņewas uhdeni);

turpretim Rīgā par teizamu gruntsuhdeni jamaksā 7 lihdj 5<sup>1</sup>/<sub>2</sub> šap.

Gada maksā par isleetoto uhdena daudsumu istaišija no 40 imobilijam 1 rbf., 64 imobilijam 1—3 rbf., 98 imobilijam 3—4 rbf. u. t. t., turpretim, no otras pušes, leelās ruhpnēezibas maksā par gadu lihdj 8000 rbf.

Pee šemās uhdena maksas un ap 40 werstes leelā attahšuma, uš kašdu uhdenš jawada, pilsehtai nahžees lihdj 1911. g. par uhdenšwadu eetaiši peemaksat eewehrojamās šsumās, kas ar 1913. g. wehl peeaugs, kaš buhs jamaksā augti par otro leelo spēedeena wadu, kas tika likts, lai nodrošchinatu pilsehtas apgahdaschanu ar uhdeni.

Par uhdena truhšumu un šlittu uhdeni wairš naw jadšird šuhdšibas. Ša ir pašata, ja apgalwo, ka muhsu uhdenšwadi dašchreis ešot spēesti nemt uhdeni no Daugawas. Bežž tam,



Ļad pēhdejōs diwōs gadōs Baltā ešera uhdens eestahde šaweenota ar pilšehtu ar otru galweno wadu, pēhdejā no Daugawas pilnigi neatkariga.

Šauššwer, ka gruntsuhdena eestahde, kuras wehrtiba kopā ar pa dašai štipri wežo truhbu tihllu ištaiša ap 5 miljonus rublu, eedšihwotajeem par labu aprehkinatās šemās uhdens maššas dešt štrahdajuše gadeem ilgi ar šaudejumeem. Šikai pagahjušo gadu radees atlikums, bet tiš neezigs, ka to naw wehrtš peeminet. Beš tam tas pašudis jau nahkošā gadā, šad, šā jau augšā minetš, buhš jamatšā par otro galweno wadu no Baltā ešera lihds pilšehtai, par eerihkojumu, šas išmaššajis wairak par 1 miljonu rublu.

### Gelu apgaišmoššana.

Šeela interese šatram eedšihwotajam, pats par šewi šaprotams, jaišrahda preekšš šawas pilšehtas apgaišmoššanas. Šr pateššiba, ka leelas pilšehtas dašas wehl pawišam nepeeteekošči apgaišmotas. Rīgā bij 1911. gadā 2212 gahšes laternas, bet preekššpilšehtās bij ap 3809 petrolejas lampas. Gelu apgaišmoššana ar petroleju noteek šoti šistematiški. Šefneegtee luhgumi par jaunū eelu apgaišmoššanu pilšehtas nomalās teek eewehroti. Šatru gadu no jauna teek uštahditas ap 100 petrolejas laternas. Pats par šewi šaprotams, ka šhis štahwollis (apgaišmoššana ar petroleju) newar turetees ilgu laiku un tadeht pilšehtas walde jau šahjušes pee šo pilšehtas daku apgaišmoššanas projekta ištahdāššanas, kurām tagad wehl jaapmeerinas ar petrolejas gaišmu. Šā ir jau gatawš projekts Šelgawas preekššpilšehtas apgaišmošanai ar gahši waj elektribu. Šā eerihkošanas išdewumi preekšš weena un otra apgaišmošanas weida, šā ari ušturesšanas išdewumi ir apmehram lihdsigi. Šautajums grošas šikai ap to, waj ir praktištaki pee šahdas žentralas apgaišmošanas eewēšanas žeret uš privateem elektribas nonehmajeem preekšš gaišmas un špekla waj uš gahšes patehretajeem preekšš apgaišmošanas un kurinašanas. Šee muhšu apštahkleem gahšes apgaišmošanu Šelgawas preekššpilšehtā waretu štipri eeteikt eewest un ari išplatit.

Gahšes apgaišmošana nahkošhōs 3 gadōs tiš eewehrojami

paplāšcināta katrā finā Peterburgas un Maškavas preekšpilsēhtās. Projektētā 12½ miljona rubļu leelā aizņēmumā šchim mehrkam paredžeti 380 000 rubļi.

Par wispahreju ceļu apgaismošanā ar elektriskām lošu lampām Rīgā, kur, kā finams, nav peceetams uhdēna spēhts, war knapi domat; jo katrā lošu lampa, kahdas redžam uš Aleksandra bulwara waj ari uš Basteja un Teatra bulwareem, ismaksā gadā pahri par 100 rubleem. Pašchā pehdejā laikā attahkātās pilsēhtās apwidās isdariti mehginajumi, apgaismot eelas ar spirta kwehllampām. Ja tahtakee mehginajumi dos tikpat labus panahkumus, kā lihdišchinejee, tad šchis apgaismošanas weids buhš labs petrolejas laternu weetneeks, kamehr eewediš zentralo apgaismošanā.

Rigai ir no 1904. gada ihpajcha elektrības zentrale, ušnehmums, kuršč pilsēhtai dod eewehrojamu pekā. Reskatotees uš to, maksā par strahwas leetošanā Rīgā naw augsta, kā to tuhlin redžefim.

Augstā un jemā speedeena tihkla kopejais garums no 87 kilometreem 1907. g. pazelts uš 162 kilometreem 1912. gadā.

No pehdejā skaitla nahk uš Želgawas preekšpilsēhtu, kur kabela lika 1911. gadā, ap 17 kilometri, kuri atmaksajas masakā mehrā, nekā kabela wadi Daugawas labajā pušē.

Maksa par apgaismošanā par kilowattstundu istaisija:

Peterburgā.....	35 kap.
Rijewā.....	25 "
Maškawā.....	50 kap., bet
Riga ar.....	30 " atrodas apmehram widū.
G a d a i s d e w u m i par elektrisko strahwu Rīgā	
no 109 patehretajeem	1—5 rbf.
" 113 "	1—10 "
" 185 "	10—15 "
" 229 "	15—20 "
" 300 "	20—25 "
no leelakās dakas dšihwoktu	30—50 "

Schee neezigee skaitli knapi warēs pahrsneegt ari majako mahifaimneezibu isdewumus par petroleju. Wisdahrgaki preekšč patehretajeem isnahk wadu eeweschana pašchā mahjā, ja par to

jamafjä dšihwoſka, ihrneekam un winam naw eespehjamš isleetot ilgatu laifu wina eewesto un mahjä paleekoſcho eetaifi.

Tikai tad elektriſka apgaiſmoſchana kkuhs wiſpa hreja, kad wadu eerihkoſchanaš iſdewumuš uſnemſeš mahjihpaſchneeki, kureem wadi tā tā tā paleek.

Breekſch ſpehtam isleetotāš elektribaš paſtahw ihpaſchš tarifiš, kuru eespehjamš ſamehrā ar gaiſmaš tarifu eewehrojami paſeminat, ja tikai ſtrahwā teek isleetota deenā, kad maſchinaš naw janodarbina apgaiſmoſchanaš wajadſibam un winaš ſtahw nenodarbinataš.

Kaš atteezaš uš gahſeš un uhdena mehrotajeem un elektribaš ſkaititajeem, tad jaewehro, ka pilſehtai ſchinis kōti juhtigōš un aſtri noleetojamōš mehroſchanaš instrumentōš wajadſeja eelift gandrihš  $\frac{1}{2}$  miljona rubku leelu kapitalu.

Paraſtā augku maſkaſchana un iſdewumi par iſlaboju-meem un mehrotaju pahrbaidijumeem, kaš iſtaiſa ap 84 000 rubkuš gada, gluſchi pilnigi neſeſdaš ar eenehmumeem par mehrotaju ihri, kaš iſtaiſa apakuš 79 000 rubkuš.

### Tirdſneeziba un ſatikſme.

Rigai tā tirdſneezibaš pilſehtai gruhti buhtu bijis kkuht par tahdu, kaħda wina tagad ir, ja walſiš waldiba nebuhtu neatklaidigi publejuſeš, weizinat Rigāš tirdſneezibu. Taš notika pirmā kaħtā ar Rigāš oſtaš iſbuhwi. Wina nebuhtu ſaſneeguſi tagabejo noſihmi, ja waldiba winaš iſbuhwei nebuhtu upurejuſi miljonu peħz miljona. Tirdſneezibaš intereſchu weizinaſchana, ził taš atteezaš uš wetejeem paſchwaldibaš organeem, ir pirmā kaħtā Birſchaš komitejaš leeta. Par ſchiš eeſtahdeš nopelneem naw nekahdu ſchaubu un tee ir ſinami, bet ari Rigāš pilſehtāš walde allaſch zentufēš, lai taš buhtu pee waldibaš projektu apſpreeſchanaš waj pee teeſcheem eeroſinajumeem, weizinat Rigāš oſtaš attihſtiſchanaš leetu. Tagad pilſehtāš waldei ar oſtaš buhwem naw wairš nekahdaš dariſchanaš. Kōpſch 1901. gada oſtaš nodokli wairš neeenahł pilſehtāš kaſe, bet peenahkaš waldibai, kuzai tagad jaſeđš iſdewumi par oſtaš buhwi. Uħtra gaita, kaħdu eeſaħkuſi Rigāš tirdſneezibaš attihſtiba, pilſehtu pamudinajuſi, nahlamibaš labā ſpert fokuš, kaš nodro-

ščinatu ostas tahtaku plankšanū. Tā peem. leelu daču Kihpu salas, kas pirms māj gadeem atradās privatā ihpaščumā, atpirkusi pilšehta un ta wehlatā nahtotnē nodereš galwenā kahtā tirdšneezibai. Par jauno krašta eerihtojumu pee juhrneeku nama tapat japateizas pilšehtas waldeš lihdsdarbibai. Andreja salu, pilšehtas ihpaščumu, pilšehtas walde tāpat pahrwehrtufi par eksportostu. Winaš tahtako isbuhwi wehlat usnehmusees waldbiba. Pilšehtas walde tahtak pee waldbibas eekustinajusi jautajumu par Saku salas abu kraštu nostiprinaščanu tahtā kahtā, ka tee noderetu reišē upes noreguleščanai un tirdšneezibas interesem.

Pee Daugawas kreišā krašta projektets eerihkot fabriku ostu ar plaščakām nodakām; atteezigos projektus pilšehtas walde ištrahdajuse un eeteikuse waldbibai winu išweščanū.

Tirdšneezibas ministram Šchipowam eesneegts 1908. gadā raksts, kurā luhgts weizinat ostas eetaises isbuhwes pee labā Daugawas krašta, muitas apgabalā, Andreja salā, jaunajā eksportostā un Mišlgrahwja ostā. Reišē ar to luhdja eerihkot tirdšneezibas un ruhņneezibas ostu pee Masās Daugawas uš Kihpu salas un uš Spilwes.

Tani pašā gadā pilšehtas walde nodewa Seemelu-Keetrumu dšelsšzeķu rajona komitejas preekščneekam rakstu par dšelsšzeķa fleesču nepreezeščamību gar Maso Daugawu uš Kihpu salas un uš Spilwes, no Žementa fabrikas lihdi Generakā salam; beidsot martā 1910. gadā tirdšneezibas ministra beedram, šlepenpadoņneekam Mülleram eesneegts pamatigs raksts par projekteto tirdšneezibas un ruhņneezibas ostu pee Masās Daugawas, uš Kihpu salas un Spilwes.

Peewestee šperteē šoli peeteekošči rahda, ka blakus Birščas komitejai ari pilšehtas walde ir neatlaidīgi publejusceš weizinat Rīgas tirdšneezibas interesēs.

Ja Rīgas tirdšneeziba tagad ir peenehmuse tik leelas dimensijas, ka tas redsams Birščas komitejas pahrškatōš, tad tas jaatteezina ne masakā mehrā ari uš waldbibas gahdību par dšelsšzeķu štahwoķķa ušlaboščanū.

Jau wairak nekā 15 gadus dšelsšzeķu rešors puhlas, Rīgai ka dšelsšzeķu mešgla punktam dot tahtu weidu, ka winsch spēhji usnemt un tahtak šuhtit tos milšigos pretšču daudsumus, kas te peenahš no eekščšemes. Nemas nebuhtu eedomajams, ka

Rīga spēhji ūsnemt leelos eksporta pretščhu daudzumus, kas winā peenahf pehdeja laikā, ja Rīgas dšelsšzeka cetaifēs nebuhfu eerihkotas tahdā weidā, kā mehš to tagad redšam.

Pretščhu stazija ūf pilšehtas ganibam eenem ščo cetaifščhu widus punktu. Swarīgas dšelsšzeka fļeedes weh ūf eksporta ostu. Preekšč nahlotnes aprehķinatās plasščas dšelsšzeka šķķiroščhanas stazijas, no kurām weena atrodas Dreilindš un otra starp Sašulauku un Nordeķeem.

Wehl gan truhķst jau ūen gaiditās zentralās dšelsšzeka stazijas. kas stahfees ļoti primitīvās Dinaburgas dšelsšzeka stazijas weetā. Bet te jauffwer, ka šķi zentralā dšelsšzeka stazija nelalpos pretščhu šatīķmei, bet gan eewehros pafascheeru ehrtību. Keiše ar zentralo dšelsšzeka staziju buhš japazet augstā wīfas tās dšelsšzeka fļeedes, kuras tagad eet au niveau zaur pilšehtu un tā trauģe ekīpasču šatīķmi. Kad šķee eerihķojumi ķuhs gatawi, to wehl tagad katrā šinā newar paredšet. Bet pilšehta beš miteščhanās puħlas peedabuhf dšelsšzeka walbi ari pee ščo darbu paahtrinaščhanas.

Swarīga weizinaščhana pee muħfu dšelsšzeku īfbuhwes peenahģa dšelsšzeku rešoram zaur to, ka pilšehtas walde pirms daščheem gadeem nolēhma atpirķt weģo dšelsšzeka tiltu tīfai preekšč ekīpasču, tramwaja un gahjeju šatīķmes, pee kam pīrščhanas terminu noteiģa īģfu. Zaur to dšelsšzeka rešors tīfa peespeesģš stahtees pee jaunā dšelsšzeka tilta buħwes, kas atkal no šawas puģes spēešč līķt augstā dšelsšzeka fļeedes kā šķini, tā otrā Daugawas puģe. — Par weģo dšelsšzeka tiltu pilšehta maķģa kronam pa datam 1 miljonu rubķu (t. i. ščo kapitalu 37 gadu laikā ar 5% p. a. amortiģe), maķģa, kuru katrā šinā newar šauķt par augģtu, eewehrojot labumus, kaħdus eedģihwo-tajeem atneģģš jaunais šatīķmes līħdģellģš.

### Gelu dšelsšzeki.

Pilšehtas waldei no daščhadām puģem taifģš pahrmētums, ka elektriķģā eelu dšelsšzeka buħwes konģeģģija atdota ģiteem un ka pilšehta to naw nehmuģe pate šawās rokās. Rīgā elektriķģe ģeki īr jau no 1901. gada. Tanī laikā, kad radās īdeģa par toreģģeģo širģu ģeku pahrmainiščhanu pret elektriķģeem tramwa-

jeem, t. i. apm. 1895. g., Eiropā wispaħr bij maġ pilsehtu, kuras bij nolehmusčas pasčas buhwet dšelszjekus un tos usturet.

Wahzija bij tikai 2 tahdas pilsehtas. Wiša reschijas ideja bij toreiš preekšč pilsehtam jauna. Tikai ap 10 gadus wehlat šchi ideja kļuwa moderna. Wispirms Keetrum-Eiropā, tad ari Kreewija. Ta ir tahda „trepju“ gudriba, ja tagad šaka pilsehtas waldei, ka winai newajadsjeis laist projam špoščos eenehmumus no pilsehtas eelu dšelszjeka. Turpretim jaušwer, ka pilsehtas walde pagahjusča gadu fimtena beigās sinams buhtu nolehmuse pate tramwajus buhwet un usturet, ja wina, apšwehrdama agrakā, ar firgu dšelszjeka beedribu noslehgta lihguma noteikumus, nebuhthu atraduši par droščaku, atkal ar šcho lihgt. Ja pilsehta buhtu nolehmuse pate buhwet eelu dšelszjekus, tad winai tagad buhtu brihwas rokas jaunu liniju buhweschanā un wispaħr tihkla isweidoščanā, bet waj šaimneeziska šinā tas buhtu labaki, tas wehl leels jautajums. Pehz pastahwoščas weenoschanās ar eelu dšelszjeku šabeedribu pilsehta dabū blakus zeesčam šumam puši no šabeedribas tihras peklas. Tagad jau pilsehta šanem no eelu dšelszjেকেem eenehmumu, kuršč uš 1913. gadu peenemts 390 000 rubļu leels, pee tam pilsehtai naw bijis nekahdu zitu isdewumu, ka isdewumi par dasču eelu paplaščinasčanu un winai naw nekahda riska, ka tas ir eelu dšelszjeku šabeedribai. Beeschi šuhdšas par to, ka eelu dšelszjeku šabeedriba eewehrojot pahrak maġ publikas intereses, eelu dšelszjeka tihklu paplaščinot pahrak lehnām. Pirms dasčeem mehnescheem šabeedriba eefneeguse pilsehtas waldei šhini šinā plaščus preekščlikumus. Šchee preekščlikumi jau pahrbauditi no atteezigeem pilsehtas organeem un drihšumā tiks eefneegti tahlakai pahrbaudiščanai pilsehtas spezialkomisijai, kura pahrsin tramwaja šatiksmes leetas. Ja šchee preekščlikumi pehz tam atradiš pee pilsehtas domneeku šapulžes labu ušnemščanu, tad Rigas publikai uš šinamu laiku buhs gruhti šuhdšetes par truhlumeem tramwaju šatiksme.

### **Iwailonu šatiksme.**

Zitu šatiksmes ušnehmumu ustur pilsehta šawā wadibā jau kopsč ilgakeem gadeem. Tas ir iwailonu šatiksme

pahr Daugavu. Gedsihwotaju skaita pēcaugšanas bešt arī šchim ušnehmumam aišween wajadsejis paplašchinātees un wina tah-lata isweidoshana stahw preekščā wistuwakā laikā. Lai apmeerinatu modernas prasības, pilšehta nolehma wežā weida twaitkonūs, špahrnu twaitkonūs, pahrmainit pret škruhwu twaitkoneem. Pehdejōs gadōs eegahdati 3 šchahdi twaitkoni, drihsumā tiks apstelleti atkal diwi škruhwu twaitkoni. Beš tam wežōs un katrā finā loti neehrtoš Sundas twaitkonūs pahrmainis pret ehria-keem. Lai nodrošchinatu preekšč twaitkonu šatiksmeš labu apkalpotaju personalu, nesen alga tapa paleelinata twaitkonu apkalpotaju personalam.

### Skolu leetas.

Skolas ušturet un pabalstīt pehz lituma naw pilšehtas walbes peenahkums, bet „tešiba“. Pilšehtas walbes darbības lauks Gekšč-Kreewijas pilšehtās isplatās tikai uš elementarškolam. Atteežibā uš widus školam Riga eekem tanī finā ihpašchu stahwokli, ka wina palihdš ušturet wežōs laikā nodibinato pilšehtas gimnasiju un pilšehtas realskolu, dodama eeweh-rojamus pabalstus šcho školu špeziāllihdšeteem.

Elementarškolu stahwoklis Rīgā agrakōs laikā gan bija maš eewehrots. Atteežigee eemešli, kuzi eet atpakaš uš 1885. gadu, buhs finami. Pehdejōs gadōs turpretim daudš kas darits un pilšehtas walde kreetni zentusees panahkt to, ko wina agrak nokawejuše. Elementarškolas 1900. gadā bija 64 klases, bet 1912. g. — 156 klases. Tā tad peenahkuschas klast 92 klases. Tani pašchā laikā šprihdi nodotas leetošchanā ne mašak kā 12 jaunas skolas ehčas. Buhwē atrodas 5 skolas ehčas un buhs pilnigi gatawas šcha gada rudeni.

Starpiba starp agrako un tagadejo stahwokli parahdas arī isdewumu šumās, kuras šchai komunalās darbības nošarei upuretas 1900. un 1912. g. Tikai elementarškolu wajadšibam isdots 1900. gadā 87 330 rbl. 35 kap. Uš 1913. gadu isdewumi aprehšinati 231 104 rbl. 13 kap.

Skolneeku un školneetišču škails 1912. gada otrā pušgadā istaišija 7126. Katrā finā wehl weenmehz par mašu ir pilšehtas školu škails, ja to ušskata par pilšehtas školu waldes ideālu, ka



newar buht zitas skolas blakus pilsehtas elementarskolam. 3hteniba tikai apmehram  $\frac{1}{3}$  dala no wiseem pirmmahzibas skoleneem atrodas pilsehtas skolās, otra treschdala mahzas krona elementarskolās, bet trescha treschdala elementarskolās, kuras ustur basnizas, beedribas un privatas personas.

Zai zit pareiss buhtu schis ideals teorija, tomehr tee, kas winu usstahda, rehkina pahraf maj ar teeschamibu. Nekad neisdotos pilsehtas waldei peedabut waldbibu slehgt winai peederoschas elementarskolas waj winas pahrwehrst par pilsehtas skolam; tapat ne basniza, ne beedribas nekaupees sew atneimt teesibu, schis skolas usturet ari tahlaf. Atleek tikai privato personu elementarskolās. Scho eestahschu pahrwehrschana par pilsehtas skolam ir domajama un pehz tas war aishween zenstees.

Tomehr schee joki buhtu iswedami tikai pamafam, eewehrojot ar to faistitos isdewumus un wajadsibu gahdat par peenahzigu skolotaju personalu.

Riga ustur tagad 80 skolas un proti: gimnasiju, realskolu, pilsehtas meitenu skolu, tirdsneejibas skolu, amatneejibas skolu ar amatneejibas wakara skolu Zeligawas preekschpilsehta, 66 pirmmahzibas skolas, 2 wakara skolas amatneekem, 3 Harras skolas un 3 pirmmahzibas skolas ahrpilsehtas apgabalā. Bes tam pilsehta pabalsta 15 privatiskolas ar wairaf nekā 15 000 rbl. un 6 basnizas skolas ar 3350 rbl.

Pagahjuscha gada jau 27 pirmmahzibas skolas nemaf ne nehma skolas naudas, atskaitot 4 rublus gada, kuri jamaksa katram behrnam preeksch skolas ekonomiskam wajadsibam.

Behdejos gados skolas nauda maj pamafam pamafinata pilsehtas pirmmahzibas skolas. Tapat peeaudsis brihwstolenu skaits, ta ka 1913. gada skolas nauda naw jamaksa jau 50 proz. no wiseem skolneekem un skolneezem.

Zit pirmmahzibas skolu faktiski truhst, to peerahdis 1913. gada beigās nodomata kauschu skaitischana. Zeiku walsti janoraida tas, ka Riga ap 10 000 behrnu paleekt bes skolas, ka to no dascham pusem apgalwo. Pilsehtas walde katra jina nekaweppees katru gadu jelt tik daudz skolas ehku, zit wajadsigs, lai waretu usnemt katru gadu peeaugoscho skolas behrnu skaitu. Schis gadschahrtejais peeaugums istaisa ap 700 behrnu.

Jau eesahkts gahdat par algoteem skolas ahrsteem preeksch

ambulatoriskās ahrstefšanas. Šchini noluhkā 1913. gada budžetā ušnemta 6000 rubķu leela ſuma. Beſ tam pee pilſehtas elementarſkolam paſtahw ſobu un ažu ahrſteſšanas ambulato-rijas, preeſķ ķurām ſķa gada budžetā ſihmeti 5000 rubķi. Wiſās pilſehtas pirmahzibas ſkolās paſtahw behrnu bibliotekas, ķuru papildinaſšanai tekoſķā 1913. gada budžetā ušnemti 4700 rubķi.

Gada mainā atwehra pilſehtas amatneezibas ſkolu, ķurā pah-rahja lihdiſchinejā wahžu amatneezibas beedribas ſkola. Wina eeda-rita diwās nobaſās, no ķurām weena atrodas jaunajā ſkolās ehķā noliktawu apgabalā, otra Jelgawas preeſķpilſehtā, leelajā pirmahzibas ſkolās namā Seķķu eelā. Abu nobaķu uſtureſšana ķopā praſa 41 855 rbf. Wibus ſkolās (gimnaſijas un reaľſkolās) uſturet, naw pilſehtas peenaſķums. Blakus waldebības ſkolam Rīgā ir leels ſķaits priwatu widus ſkolu.

Wehl jaaiſrahda, ķa wairakās pilſehtas elementarſkolās uſ pilſehtas reſķina dod behrneem ſiltas brokaſtis un ķa wairakās meitenu ſkolās eeweſti mahjĵaimneezibas ķurſi, ķuru noluhķs ir ſagatawot meitenes uſ mahjjas mahtes peenaſķumeem.

Pee iſglihtības laulka peeder ari gaħdiba par mahķſķu un ſinatni. Buhs ſinams, ķa ari ſchint ſinā Rīgas pilſehtas walde neſtahw eepaķā. Trihs teatrūs pilſehtas walde pabalſta ķatru gabu ar wairak nekā 50 000 rubķeem, kreewu, wahžu un latweeſķu. No ſpeziāla kapitāla, ķurſķ ſakraħjeeš wairak gabu deſmitōš no beſmantneeku ihpaſķumeem, uſzeltš pilſehtas mahķſķas muſejs. Pilſehta tāpat uſtur mahķſķas ſkolu, ķura atrodas paſihſtamā mahķſķeneeka kreetnā wadibā un aiſween wairak teef apmekleta.

Pilſehtas bibliotekas meħķis ir ķalpot ſinatniſķām ſtudi-ĵam un taħķakai iſglihtōſšanai. Trihs tautas bibliotekas un laſitawas gaħdā preeſķ tautas par labu un attihſtoſķu laſamu materialu. Šķo ſķaits naħtoſķā laiķā wehl tiķš paleelinatš.

Pabalſtot ſinatniſķas beedribas un atdobot par briħwu leeku ſemeš gabalu ŀeiſara meſķā, uſ ķura priwata beedriba nodibināja ſoologifķu daħrſu, pilſehtas walde iſrahda ne tikween ſawu intereſi preeſķ ſinatnes weizinaſšanas, bet ari gribu radit atpuħtas un paſtaigāſšanas weetu preeſķ plaſķakām tautas maſam.

## Nabagu apgahdaschana.

Gahdiba par nabageem Rigā augsti nostahdita. Nabagu apgahdaschana noteef pa dakai zaur tā faukto atklahto nabagu kopschānu, pee tam mahzits personāls pabalsta truhzigos mahjās, pa dakai atklahtās apgahdneežibas eestahdes. Pilsehtas nabagu waldei padoto eestahschu skaitis ir tagad 17. Schinis eestahdes apkopj ap 2000 personas. No jaunakeem sche peederigeem nodibinajumeem japeemin pilsehtas nahts patwersme (Meera eelā) un pilsehtas behrnu patwersme lihds ar sikhdonu eestahdi („Sile“). Rodomats dibinat ari tahfakas apgahdaschanas weetas preekšč truhzigeem.

Pilsehtas nabagu apkopschana isplatas gandrihĵ weenigi tikai uĵ teem truhzigeem, kuzi peerakstiti pee Rigas, t. i. peeder pee Rigas nodokku maksatajeem. Rigas nodokku maksataji tomehr istaisa tikai ap  $\frac{1}{3}$  no kopejā eedfihwotaju skaita, kamehr wairak nekā  $\frac{2}{3}$  ir ņweschi eenahzeji. Schee pehdejee bauda ņawas nabagu un apgahdneežibas teefibas tanis pilsehtu waj lauku ņabeedribās, kur wini peeder.

Reetrum-Giropā tas ir zitadi. Tur pabalsta un apgahdaschanas teefibas bauda tas, kas ilgaku laiku pastahwigi nodfihwojis tahdā weetā. Wina dsimtene nespehlē pee tam nekahdu lomu. Zadomā, ka ari muhsu kreemu likumdoschana attihstifees Reetrum-Giropas organisazijam lihdsigā wirseenā. Kamehr naw pahrgrositi schee nabagu apgahdaschanas likumigee pamati, tik ilgi ari muhsu Rigas pilsehtas waldei nebuhs eespehjamās isplatit ņawu apgahdibu ari uĵ teem eedfihwotajeem, kuru dsimtene naw Riga, jo ja wina to gribetu darit, tad muhsu pilsehtu usņkatitu par laipnu patwersmi netikween aplahrtejo prowintschu eedfihwotaji, bet, warbuht, no wifas walsts katrs, kursch kluwis darba nespehjis un kuzam laupiti etņsteschanas lihdsjeki.

## Slimneeku kopschana.

Rigas pilsehta isdewa preekšč ņawām 6 slimnizam, I. un II. slimnizas, behrnu slimnizas, wahjprahtigo eestahdes Rotenbergā 1912. gadā 864 651 rbl. un eenechma par apkopschānu 450 022 rbl., tā ka bij japeemakņa ne masat tā 414 629 rbl.

Rahkamibā upuri no pilšehtas pušes preekšch flimnitschū apgah-  
 daščanas buhs wehl leelati, tadehl ka kopsch 1. janwara 1913. g.  
 teel ahrstetas par brihwu wišas ar daščam lipigam flimibam  
 šaslimuščas personas. Ja pilšehtas flimneeku eestahdes par  
 brihwu usnemtu wišus masturbigos, tad tas ne tikai prasītu  
 milšigūs naudas upurus, bet drošči ween raditu fekas, kahdas  
 aprahditas augščā atteezibā uš ahrejo truhžigo apgahdaščanu.

Riģas pilšehta tahtak ustur leprosoriju un kurlmechmo  
 eestahdi. Preekšch nedekneezem pee I. flimnizas pastahtw speziela  
 nodata. Lihdšigu eestahdi drihš atwehrs pee II. flimnizas.  
 Turpat, pee II. flimnizas, kura, ka sinams, nupat teel eeweh-  
 rojami paplašchinata, tiks dibinats Pastēra instituts.

Japanu kara šahkumā Riģas pilšehta nobibinaja ūemerōš  
 fanatoriju preekšch flimeem kareiwjeem. Winaš buhwe un ustu-  
 reščana pilšehtai lihds šchim ismatšajuse 100 000 rbf. Tā ka  
 šcho eestahdi tagad wairš gandrihš nemas neapmeklē karā eewai-  
 notee waj šaslimušchee kareiwji, tad pilšehta nodomajuse šcho  
 fanatoriju atdot pee Riģas peederigo ar reimatizmu šaslimušcho  
 nabagu dšedinasčanai.

Mušu Waldneeku nama 300 gadu jubilejas peemina  
 pilšehta nolehma dibinat Iščškilēs waj Ogres tuwumā fana-  
 toriju preekšch plauščū flimneekem, kur waretu usnemt ap 130  
 flimneekus. Simtu no wixem grib kopt par brihwu waj  
 uš wixu pagastu rehšina. Gerihšočanas isdewumi aprehšinati  
 uš 300 000 rubkeem.

### Gahdaščana par labeem usturas lihdsjekkeem.

Pee pilšehtas waldes darbības peeder ari gahdiba par tir-  
 geem un wefeligeem usturas lihdsjekkeem. Riģā pastahtw 7 ustu-  
 ras lihdsjekku tirgi. Atklahti tirgi newar buht modernas pil-  
 šehtas waldes ideals, tadehl ka putekki boja usturas lihdsjekkus,  
 kas tur teel tureti. Pilšehtas walde tadehl jau pirms daudš  
 gadeem radijuse Aleksandra tirgū modernu tirgus eetaifi, kas  
 šaskan ar higieniškām prakšbam. Šcho drihš grib paplašchinat ar  
 leelakām telpām (pee Aleksandra eelas). Šchinis telpās šem  
 jemes buhs ari pagrabi un wehšinamas eetaišeš.

Mušu pilšehtas leelakā tirgus, atklahtā Daugawmalas

tirgus pahrtaisīšana ir tikai laika jautājums. Bet pee šhis leetas warēs fertees tikai tad, kad ar dšelszjeka fleeschu pazelšchanu starp dšelszjeka tiltu un Dwinškas staziju buhs eespehjamš ar spezialām fleedem padarit peceetamas pa dšelszjeku peenahkufcheem tirdsneekem tirgus telpas, kuras tiks zeltas starp Parla baseinu un Sarkanām noliktavam.

Ar uspiršchanu newar mahšfligi šadahrdšinat ušturas lihdsjekus, lai gan leelo daku tirgus pretšchu nepahrdod pašchi no laukeem eebraukufchee pahrdeweji, bet uspirzeji. Agrak tā šaukto uspiršchanu usštatija par kaitigu un nezeeschamu, tomehr šchee usštati wehlat israhbijās nepamatoti. Pilšehta eebraukufchais femneeks, usreis pahrdobamš wišas šawas prezes, drihsaf noregulē zenas un pats eetaupa daudj laika. Ja israhbitos par wajadšigu aiffargat galwenatās tirgus prezes no weltigas šadahrdšinaschanas, tad pilšehtas waldei ir eespehjamš katrā laikā noteikt šcho pretšchu zenas. Zitu pilšehtu peedšhwojumi tomehr rahdijufchi, ka ar tahdeem mahšfligeem lihdsjekem panahfams maj waj itnekas. Zhres makšas un tirgus naudas, ko pilšehta nem no tirdsneekem, uš zenu leelumu neatšahj nekahda eespaida. Beš tam ir tirgi, kuri lauzineekem peceetami par brihwu un kur war brihwi tirgotees no wesumeem. Weens šchahds laukums atrodas Rumpmuischas, otrs Wentšpils eelā. Bet ir eewehrojams, ka šhis weetas wehl nekad naw apmeklufchi wesumneeki, lai gan tur par weetu makša neteek nemta.

### Soziala gahdiba.

Gahdat par wižu leelo strahdneeku daudšumu Rīgā pilšehtas walde war tikai mašā mehŗā, tomehr wiņa zihīgi puhlejušees pehž eespehjas eestahtees preekšch teem strahdneekem un femateem kalpotajeem, kuri atrodas špezieli wiņas deenestā.

Veels daudšums pilšehtas eerechdanu, kalpotaju un strahdneeku, kuri pehž šawas nodarboschanās padoti dašhadām breešmam, katru gadu uš pilšehtas rehkina teek apdrošchinati pret nelaimes gadijumeem. Kopsch wairak gadeem paštahw ari pret nespehka gadijumeem pilšehtas strahdneeku apdrošchināšana, kur lozeklu škaitš šneedšas wairak šimtās. Paštahwige e pilšehtas strahdneeki dabu, ja wiņi wežuma waj šlimibas

deft teef darba nefpehjigi, no pilsehtas lihdselkeem finamu, eepreefch noteiktu pabalstu.

Plaščakām šķīram naht par labu jau gandrihš 10 gadus pastařwofchais darba ufrahdifchanas birojs. Wina darbiba pastařw ne tik ween kalpotaju weetu apgahdaschanā, bet ari pelnas apgahdaschanā strahdneekem, ihpašchi fabrikas strahdneekem. No peeteiktām brihwām wihreefchu weetam peħdeja gada tika eenemtas 81%, no brihwām feeweefchu weetam 74,4%. No peeteikuščamees weetu mekleťajeem weetas dabuja wihreefchi gandrihš 42%, feeweetes gandrihš 62%. Saħkumā birojam tikai bija iřdewiba apgahdat kalpotaju weetas, tomehr peħdeja laika pee wina aifween wairaf un wairaf greeščas fabrikas un strahdneeki.

**Maħkas pahrdoščana.** Wairakħart un aifween no jauna ir aifrahdiť pilsehtas waldei, lai wina apturetu dedfinamā materiala řadahrđfinaschanu, pate atwerdama pahrdoščanas weetu. Maħkas dahrgums, řa finams, bij taiřni řchoseem wifwairaf řajuhtams.

Maħkas dahrguma weenigais zehlonis bij mekleťjams beřneega seemā. Maħkas daudřums, řahdu Riģā pateħrē, ir tik milřigs, řa it neko nederetu, ja pilsehta řaħktu pahrdot řa maħku řokus, řuri war tift ģirsti řatru gadu winas meščos. Šchis gada daudřums naw leelafs, řa peem. tas, řo gada iřleeto weena pate Ruřnezowa řabrita.

Ja pilsehta preefch řawas maħkas ģribetu eerihťot ihpašču maħkas laukumu, lai nabadřigeem eedřihwotajeem waretu pahrdot maħku řem zenas, tad tas neko nepaliħđetu, jo řoku tirtotaři dabutu „nabadřigus laudis“, řas preefch wineem řokus uřpirktu. Tirtotaři tad pilsehtas maħku pahrdotu taħtať par dahrgām zenam ar leelu pelnu.

**Mařgajama řeestahdes.** Pee Keetrum-Ģiropas pilsehtu walřhu darbibas peeder tagad ari ģahdiba par labām un lehtām mařgajamām eestahdem. Pee mums řreewiģā, řa finams, leelu řomu řpeħlē „řreewu pirtis“, řurām beř řchaubam leela ģigienifka nořhme, ja winas labi eerihťotas. Riģā pirtis ir tikai priwatās řokās. Ar privateem ģilweekem atteeģibā uř pirtim konfuret pilsehtas waldei lihđ řchim weħl naw ģiģis eemeřla, turpretim wina ir nodomajuři peħz aħřemju pilsehtu parauga Mařkawas preefchpilsehtā (Řrahťotaju eelā) eerihťot duřhu

pirti, par kuru var zeret, ka to dšihwi apmeklēs taifni tee, preefšā kureem ta pirmā kahrtā nodomata: fabriku strahdneeki. Tahda masgajama eestahde dod eespehju fabrikas strahdneekam eetaupit laiku un neisnašl dahrgak, kà „kreemu pirts“ apmeklešana. Ja šchis mehginajums labi isdotos, tad pilsehtas walde nodomajuse lihdsfigas eestahdes atwehrt ari zitās weetas, kur daudš fabriku strahdneeku.

Koti daudš darba sozjalas politikas laukā pilsehtas walbei atnem daudšu gan wezu, gan jaunu wisaphrderigu beedribu darbiba. Atfihstot šcho beedribu šwehtigo darbibu, pilsehtas walde mehds winām isfneegt katru gadu pa leelai dakai deesgan eewehtrojamus pabalstus. Zapeemin literariski-praktiskā pilsoņu fabeerdriba un Kaušchu labklahjibas weizinaššanas beedriba. Pehdežās dibinatee Schrebera jeb strahdneeku dahrsi, kuri atrodas daščadās pilsehtas weetas un kuri pee masak turigeem eedfihwotajeem atrod leelu peekriššanu, par šawu izjelšanos war pateiktees pilsehtas waldes lihdsdarbibai, jo wina atdewa par brihwu beedribas rižjibā wajadfigos jemes gabalus.

### Pilsehtas finansēs.

Rigas 1913. gada budščeta eenahkumu un isdewumu sumas katra ir aprehkinata apmehram lihds 8 miljonu rublu. Budščeta sumas ne tuwu nebuhtu tik leelas, ja Rigai nebuhtu tās leelās eenefigās eetaifēs (gases, uhdens un elektrizitates zentrales, šatilmes twaikoni u. z.), kuru bruto-isdewumi un bruto-eenahkumi budščetā ir usnemti.

Rigas eenahkumi weenmehrr aug. Tas nenoteek wis zaur nodofku augššanu, bet daudš warak zaur eenahkumu augššanu no gruntsgabaleem (rentes un ihres naudu) un zaur peknam no nupat minetām eetaifēm. Pehz pagahjuscheem nemeera gaudeem pilsehtas eenahkumi zaur apdomigu un apstahklus apšwe-rofšu šaimneefoššanu arween bijušchi leelaki par isdewumeem.

Wairak eenemtas, nekā isdewumi bija, ir šchahdas sumas:

1907. gadā	166 020	rubl.	51	kap.
1908. „	458 941	„	63	„
1909. „	566 545	„	60	„
1910. „	498 386	„	65	„

1911. gadā 618 738 rbf. 67 kap.

1912. „apm.860 000 ” — ”

Schee atlikumi pehž likuma teek nolikti pilsehtas referwes kapitalā. Bet tur wini, augļu papirōs noguldinati, neteek ilgi glabati, jo pilsehtas walde ruhpejas, drihļ isleetot ņhos ahr-kahtigos eenehmumus par labu wispahrigām pilsehtas interesem, p. p. ņkolas buhwem, gruntsgabalu un namu nopirkņchanai, uhdenswadu tihkla paplasņhinaņchanai, gaņes zentrales paleelinaņchanai, kanalizajijai. Tā p. p. nesem no 1912. gada atlikumeem 500 000 rbf. pagaidam nolemi elektrizitates taņlat wabiņchanai un tāpat 250 000 rbf. taņlatai kanalizajijai, kamehr tai paņchā gadā projektetā naudas aiņnemņchana buhņ kahtibā un ņho ņumu tad warēs atmakņat referwes kapitalam.

Nodokļu leelums, ko pilsehta drihņt nemt, ir aprobeņhots likumā, tā p. p. nodokli no nekustama ihpaņchuma nekad nedrihņt buht leelaki nekā 10 procentes no gada eenahņtuma. Agrak nodokļu makņa nekustamam ihpaņchumam Rīgā bija uslikta 8 procentes, tad 9 procentes un tik kopsch kahteem gadeem ir jamakņā 10 procentes. Wairak uslikt naw atkauts. Ja eenahņtums no nekustama ihpaņchuma nodokleem grib wairot, tad to zitadi newar darit, nekā kahtas Geņschkreewijas pilsehtas to jau ir darijuņchas: nekustamais ihpaņchums no jauna ir jataņtē. Bet ja to Rīgā daritu, tad isnahņtu taņsechana augstaki par pateeņigo wehrti, jo pee nekustamas mantas kronanodokļu eeweschanaņ Rīgā jau ir peerahdijees, ka pilsehtas isdarita taņsechana ir peemehrota pateeņigeem namu eenahņtumeem.

Tapehž tagadeja pilsehtas walde to usņtat par neatkautu, pilsehtas eenahņtumu wairoschanaņ deht nekustamos ihpaņchumus no jauna taņtēt, taņ buhtu pahrak augsti taņtēt.

Ari weenu leetu wehl ņhe peemineņim, kas laitam maj ir ņinama un maj teek usņwehrtā. Daudj Geņschkreewijas pilsehtas, p. p. Peterburga, no nekustama ihpaņchuma nem 10 procentu leelus nodoklus un wehl turklaht namu ihpaņchneekem paņcheem jagahdā par eelu brugeschanu ņawu mahju preeņchā. Rīga ari nem 10 procentu leelus nodoklus, bet namu ihpaņchneeki ir atņwabinati no eelu brugeschanaņ, jo ņhe pilsehta gahdā par bruga taifņchanu un kopschanu.

Pilsehtas eenahņtumi nebuhtu ne tuwu kaht tik leeli, ka



tee tagad ir, ka pilsehtas walde preekšč gandrihš 20 gadeem atpataf nebuhtu šehrufees pee ta lihbjekta, aifnemt leelaku naudas jumū, lai ar to war darbotees. Šchi nauda tad nu ir isdota pee to eetaifchu zelfšanas, kas jau tapa minetas, un no tam nu ari ik gabus ir labi eenahkumi, tā jau ari minets. No šcheem aifnehmumeem ir buhwetas lopu kantuwe, taifiti apatščgrunts uhdens torni un wadi, elektrizitates zentrāle, isdarita kanālijazija u. z. d. Tapēh pilsehtas walde par naudas aifnemšchanu naw pekama, bet ta ir derīga šaimneezifka rikšošchanās. Taš neweens neprafa, ka tik ween tašdam ir teefiba buhwet namu, p. p. par 500 000 rbk., kam šchi nauda gatawa rokā, tā ka winsč to tuhliit war aifmaksat. Neweens nezels pahrmētumūs, ja kahds ar tik ween 100 000 rbk. pašča naudas šahš buhwet namu un žil istruhst naudas, to aifnem uš obligazijam no bankam waj žitur.

Riģas obligaziju paradi kopā ar 1910. gada wehl pilnigi neišnemto 8½ miljonu aifnehmumu istaišija 1. janwari 1913. gadā 18 695 000 rbk. Rā finams, tad domneeku šapulze 1912. gadā nospreeda atkal wehl aifnemt 12½ milj. rbk. Riģai tad nu buhs pawifam kopā paradi pahri par 31 milj. rbk. Taš istaiša uš ik katru galwu 74 rbk. Turpretim ir uš ikkatru galwu paradi:

Maškawai	ap	100 rbk.
Peterburgai	"	80 "
Warschawai	"	52 "
Parifei	"	816 franku
Prufijas pilsehtam	ap	225 markam.

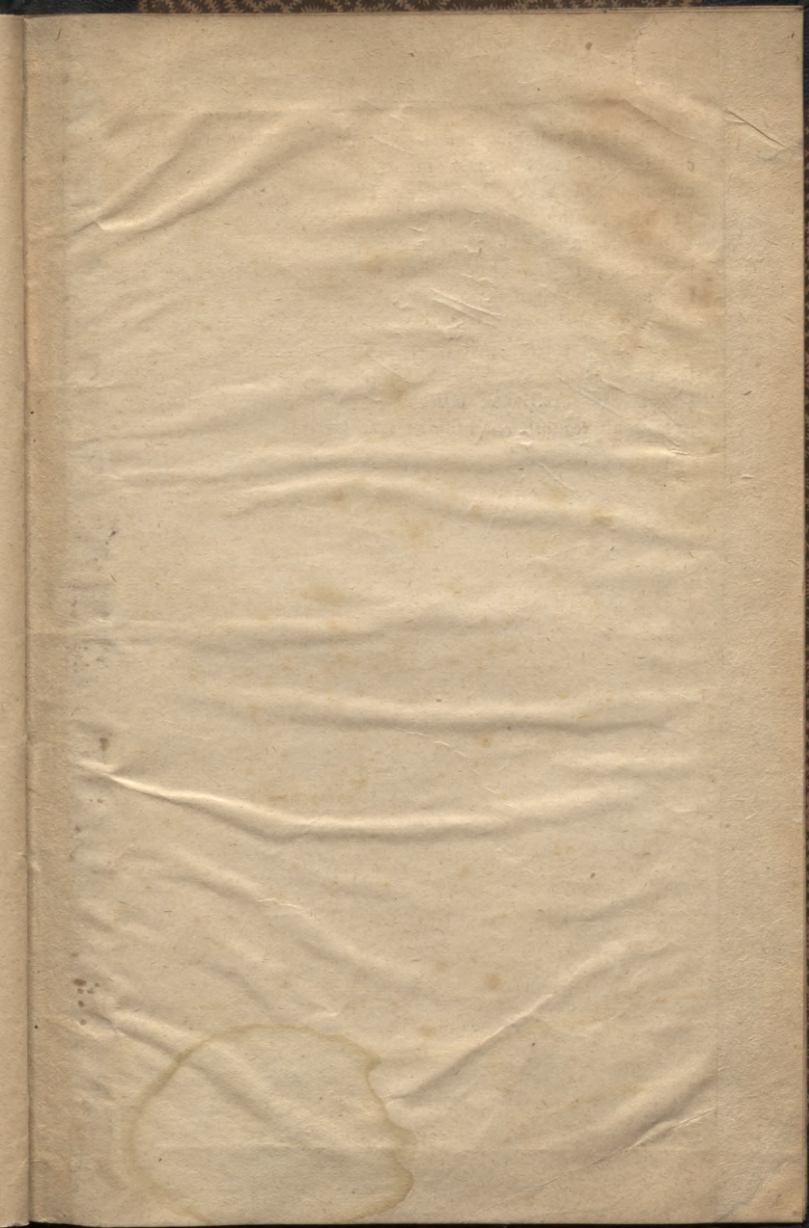
Pilsehtas domneeku šapulze aprili 1912. g. ir nospreedufi, gahdat ar šcho 12½ miljonu rubku leelu aifnehmumu it šewiščki par šchahdam wišpahriģa labuma eetaifem:

Par kanālijaziju weenā Maškawas un weenā Želgawas preekšpiisehtas dakā, par pilsehtas twaitoku škaita pawairošchanu, par tuberkulošē šašlimuščo šanatoriju, par otras šlimnizas ušbuhwefšchanu preekšč wahjprahtigeem, par 4 tagadeju šlimnitšču paplašinasčchanu, par jaunu elementarškolu zelfšchanu, par mahšlu školās buhwefšchanu, par jaunu apjuntu tirģuš telpu uštaišišchanu un pee winām eerihkožamām wehšinasčchanas telpam u. z. w.

Beļ tam pilšehtas waldeš preekšneeti, tā domneetu ņapulzei aprili 1912. gadā nodotā ņinojumā ir laņams, nodomajuņhi aiņnemt wehl naudu preekņ pilšehtas kanaliņazijas turpinaņhanas, preekņ otra paņtahwiga Daugawas tilta, tā ņauktā Nikolaja tilta, taiņiņhanas, preekņ pilšehtas domes nama buhweņhanas, preekņ apjuntu tirguš telpu uņtaiņiņhanas pee ņarņaneem ņpihņereem u. w. ņ.

Bet naudu no aiņdeweņeem dabut tad tiņ ween ir ņerams, un tad ween warēs ņauri iņweņt projektetos pilšehtas wiņpahreņa labuma darbuš, ņad pilšehtas waldeš nenoteek taħda pahrgroņiņhana, ņas ņatrizinatu pilšehtas ņaur liħdiņņinigo labo<sup>m</sup> leetu wadiņhanu eeguhtu eeweħrojami labo kreditu.





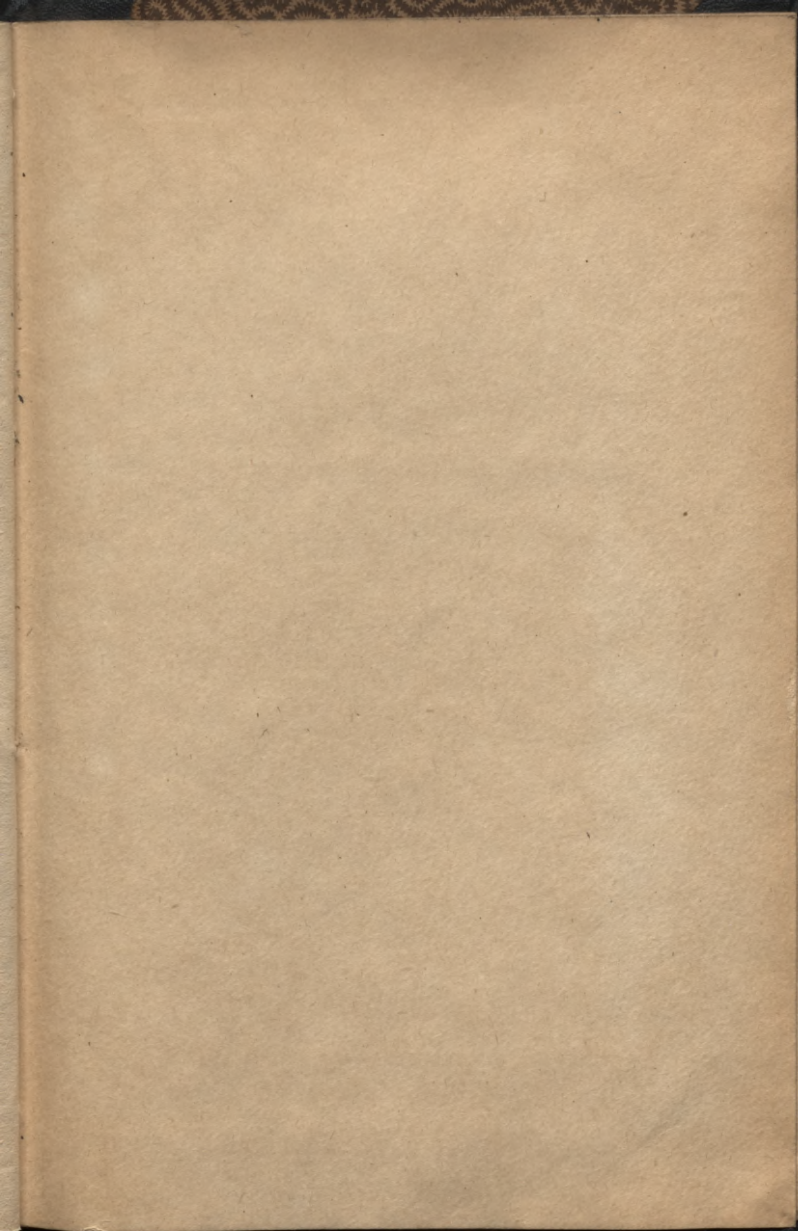
$$\begin{array}{r} \times 37 \\ \hline 21 \end{array}$$

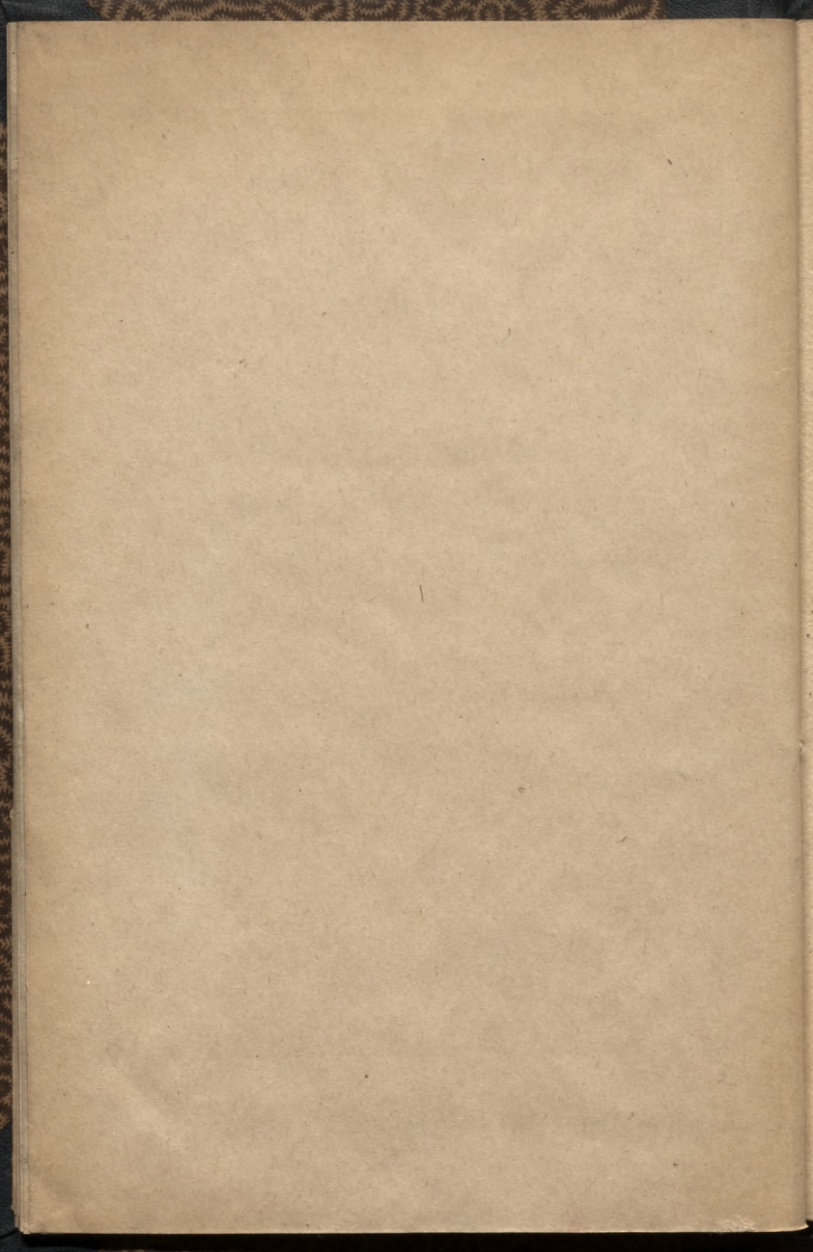
$$\begin{array}{r} 39 \\ + 26 \\ \hline 65 \end{array}$$

$$\begin{array}{r} -13 \\ -13 \\ \hline 326 \\ \hline 3 \end{array}$$

$$\begin{array}{r} 21 \\ \times 2 \\ \hline 42 \\ \hline 39 \\ - 9 \\ \hline 3015 \\ \hline 20 \\ \hline 24 \end{array}$$

3





LATVIJAS NACIONĀLĀ BIBLIOTĒKA



0310047061