

L 157 afē

K. Kaufkis.

Platona

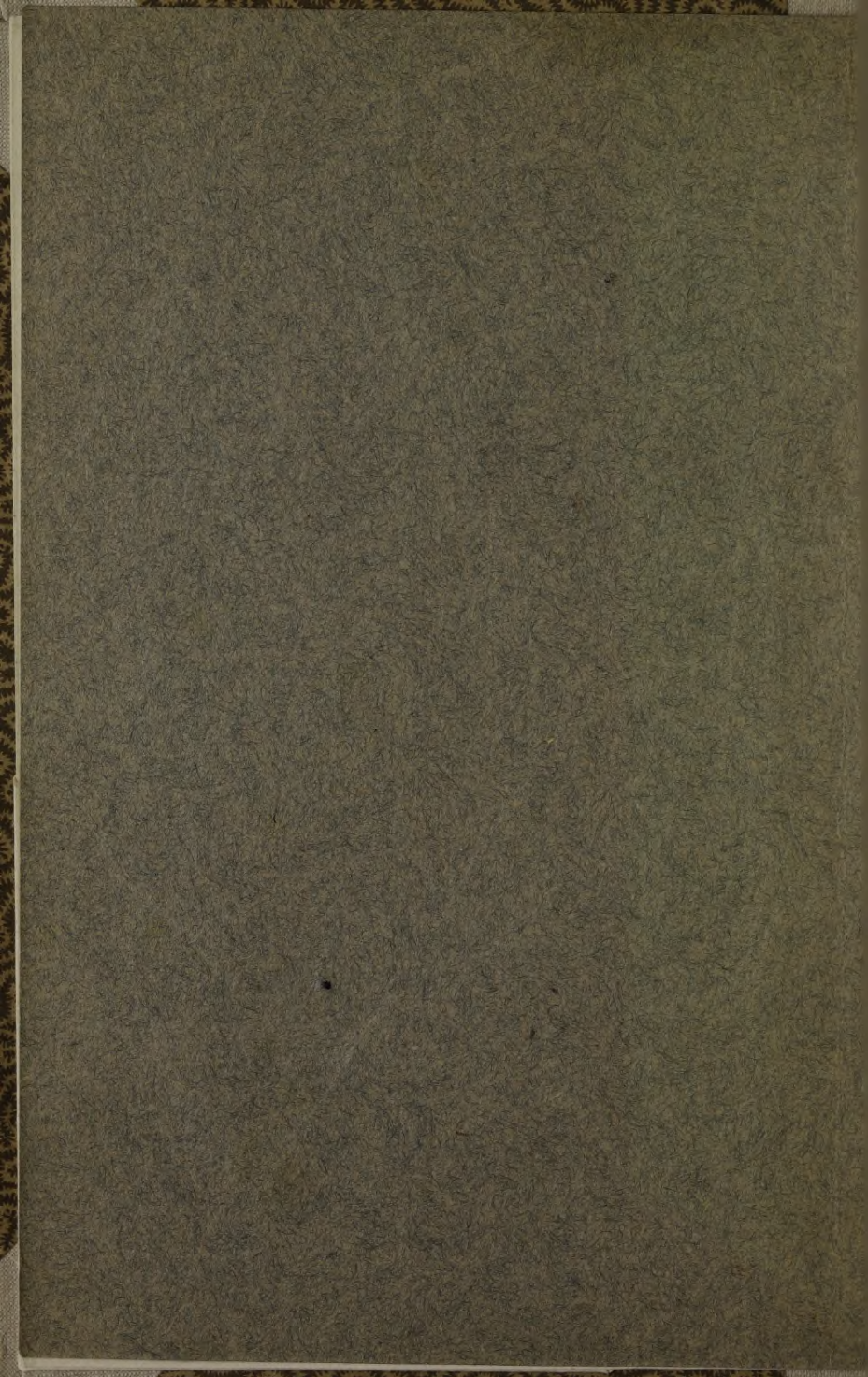
Idealā walsts.

Js kulturas wehstures.



Maķiā 25 kap.

Э. В. Крумина аргандібā.



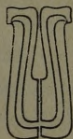
22/10
10
157
m/f
D. 10
100

K. Kaufkis.

Platona

Idealā walsts.

Is kulturas wehstures.



Макія 25 кап.

Э. В. Крумина органдибā.

030906951

VALSTIS BIBLIOTEKA

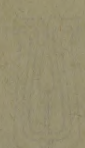
78-~~11824~~

Part. 21. 11. 81

Plato

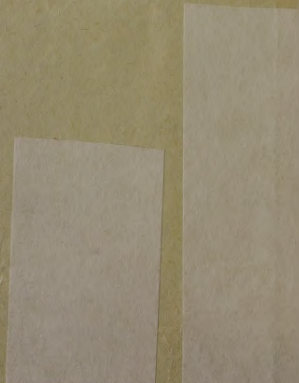
Jobala walszt.

Is kulturas welsoras



Ilmāns 20. 10.

2. 5. 1981. 10. 10. 1981.



I. Platona idealà walsts.

1. Platons un wira laikmets.

Jr loti isplatiti usfkati, it fà komunisms runatu preti zilweka buhtnei, buhtu pretejs zilweka dabai. Ņaw aplamafu usfkatu par ņheem. Taisni preteji, komunisms stahwejis jau pee zilwezes ņchuhpuķa un wehl lihds pat muhsu laikeem winsch ir bijis par ņabeedriķo pamatu daudsu muhsu semes lodes tautu dsihwē.

Ņefameerinajams ar paņchusturas ziņnas līfumeem, komunisms bija zilwezes ņwarigakais eerozis ņchinē ziņnā. Kailee un neapbrunotee aiņwehsturiķā laikmeta zilweki wareja ņewi aiņfargat no ņaweem breesmigajeem eenaidneēkeem un droņchi justees pirmtatnes meņchos un staignajos tikai tad, kad tee apweenojās leelakos waj masakos, zeēchi kopā turoņchos puhtos. Pirmatnes zilweks dsihwoja weenigi ņawā ņabeedribā un kopā ar to; wina indiwiids wehl nebija ņaraustijis tās ņaites ņas wina ņaweenoja ar ņabeedribu. Zilweki eeguwa ņabeedribā ņawas eķņstienzes lihdsēķkus — wina kopeji gaħja me-
dibās, kopeji ķehra ņiwis — ņabeedribā wina dsihwoja, kopeji apņargaja ņawu kopejo dsihwoķli, kopeju ņemi.

Bet wiņ tas pahrmainijās lihds ar raņchoschanas at-
tiħstibu. ņchi attihstiba radija lihdsās kopejam ihpaņchumam
ari priwato ihpaņchumu. Saħkumā ņchis ihpaņchums
aptwehra nedauds neezigu perņonigas pateħreņchanas preeņch-
metu, kureus pa leelakai daļai leetoja paņchi wina pagatawotaji.
Taħdi preeņchmeti bij: rotas leetas, eeroņchi u. t. t., — tee,
kuri, tā ņafot, bija nedalami ar paņchu wina pagatawotaju un
leetotaju; pat peħz naħwes winaus eelīķa nelaiķim lihdsās ņapā.

Bet privatihpaschuma apmehrs un wina nosihme peeauga pamafam: winsch isplatijàs arween wairaf us fwarigafeem raschoschanas lihdsefkeem un, beidsot, aptwehra wisfwarigafø raschoschanas lihdsefli, muhsu effistenzes pamatu — semi. Medneezi bai un lopfopibai wehl wajadseja fopeja ihpaschuma. Bet pawifam zitadi bija ar semfopibu. Eihds muhsflaifu lauf-saimneezi bas leelraschoschanas attihstibai semi wisseknigafi apstrahdaja sawàs priwatsaimneezi bäs atsewischkäs dsimtas, un schai saimneezi bai bij wajadfigs preefsch sawas attihstibas priwatihpaschums us semi. Kur semfopiba attihstas un isspeesch agrafàs raschoschanas formas, tur arween wairaf teef fajuh-tama wajadsiba pehz priwatà semes ihpaschuma.

Dilsehtas ruhpnneezi bas un tirdsneezi bas attihstiba no pascha sahuma israhdas privatihpaschumà us raschoschanas lihdsefkeem un raschojumeem.

Bet privatihpaschuma apwahrffnis netif ween arween wairaf ispleschàs, bet lihd ar tirdsneezi skas satiksmes un raschoschanas weida attihstischanos, furi dibinas us privatihpaschumu, schi apwahrffschna ispleschanàs lausch un nobihda pee malas wisus tos schlehrschlus un eerobeschojumus, furi kluhst preefsch winas faitigi un nezeeschami.

Is tihri personifka ihpaschuma, kuesch pehz sawa ihpasch-neefa nahwes isnihst jeb pahreet sabeedribas rokàs, priwatihpaschums kluhst par tahdu, kuesch fà mantojums pahreet us zitu personu.

Dirmatneja weenlihdhiba ir issuduse, privatihpaschums kluwis par sabeedriflu spehlu, sabeedriba safsaldijuses ihpasch-neefos, furi walda par teem, kas ihpaschumu saudejuschi; priwatihpaschuma eeguhschana ir kluwuse par sabeedriflu nepeezeeschamibu. Beidsot, naudas isjelschànàs issauza dsinu un nedsefejamas flahpes pehz daschadeem eeguwumeem.

Wajadsiba pehz patehrina preefschmeteem ir allasch ap-robeshota. Kamehr bagatiba israhdas weenigi patehrina preefschmetos, neweens newehlas winas wairaf, zif wajadfigs ehrtai un patihkamai dsihwei. Naudas nefad naw par dauds,

tadehš fa wina ir tahda preze, par kuru war pirkt wiſas žitas prezes; wina neſad nemaitajas un arweenu ir noderiga. No ta laiſa ſahkās dahrgumu un mantas krauſchana, kura pahrſneedš ſawu ihpaſchneeku patehreſchanas normu, un kura kluhst par winau dſihwes uſdewumu. Plaiſa ſtarp bagateem un nabageem tagad war kluht neiſmehrojama; tahda wina ari kluhst wiſur, kur preekſch tam iſdewigi apſtahkſti.

Aliſ ſcheem eemeſleem ari pahrmainas žilweku ſawſtarpejā ſatiſkme, wiſa winau domaſchana, wiſa ekſiſtenze. Peekeſchanaš ſabeedribai un uſupureſchanaš winaš labā agraf bija žilweka galwenee iſkumi. Tagad tee arween wairaf iſſuhd. Katrs ir tagad ſew tas tuwakais. Sabeedriba ſadalaš ſchēirāš, kuras weena ar otru wed ſihwas žihnas; ſchēiras ſadalaš atſewiſchkoš indiwidoš, kuras fatram ruhp weenigi ſawš labums; katrs ženiſchāš wairaf iſſpeeſt no ſabeedribas un wiſmaſaf winau dot atpaſaf. Arween wahjaſas kluhst tāš ſaites, kuras ſaweenoja atſewiſchkaš perſonaš ar ſabeedribu un kuras tureja kopā paſchu ſabeedribu; ſchi ſabeedriba eet bojā jeb kluhst par laupijumu kaut kaħdai tautai, kura wehl attihstibā palikuſe paſaf un uſglabajuſe wehl komuniſtiſkās ſpehjas un waronibu.

Tahda ir wiſu ſeno tautu un walſtu wehſture. Warbuht, ka wiſſpehžigaku un wiſahtrafu gaitu peenehma ſchis attihstibas prozeš Atenāš. Periods no perſeeſchu karu beigam lihđš Greeķijas eefarofchana i zaur Makedonijas ſilipu patwer tiſſo puſotra ſimta gadu (479—338. g. pirms Kriſtus). Šchi laiſmeta ſahkumā (neeeſkaitot wehrguš, kuri tā tā nepeedereja pee ſabeedribas) mehš jau atrodam ſchēiru ſtarpibas un ſchēiru preteſchēibas, priwiligetos ariſtokratus un beſteeſigas tautas maſas, bagatus un nabagus, — bet ſchis preteſchēibas wehl nebija ſaſneeguſchāš tahdu paſahpi, uſ kuras winaš waretu nomahkſt brihwajos kaudis wiſpahrejo intereſi uſ walſts dſihwi. Šchi laiſmeta beidsamā treſchdaļā Atikā jau paſtahweja lihđšās wehrgu maſai weenigi bagatneeki un nabagi.

„Agraf bija žitadi, kā tagad!“ iſſaužāš toreiſ dſihwojoſchais orators Demostens kaħdā no ſawām teeſas runam. „Toreiſ wiſš, kaš bija walſts peederums, bija bagatigs un

spihdoschs, un neweens pilsonis ahrigi neiffchihràs no otra. Wehl tagad fatrs no jums pats ar fawàm azim war pahrlleezinatees, fa Temistofka, Miltiada un wiſu feno eewehrojamo wihru dſihwoſki nebija ſkaiftaki un leeliſtaki par wiſu lihdſpifſonũ dſihwoſkeem. Bet ſabeedriſkàs ehkàs un peemineſki, furi tolaif tiſa zelti, bija tiſ leeliſki un gresni, fa wini muhſcham palifs nepahrſpehti: es runaju par propilejam, arſenalu, kolonadam, par Pirejas oſtas buhwem un zitàm muhſu pilſehtas ſabeedriſkàm ehkam. Bet tagad ir walſtwihri, furu priwatdſihwoſki pahrlſpehi ar ſawu leeliſkumu daudſas ſabeedribas buhwes, un furi ſapirkuſchi tiſ leelus ſemes gabalus, fa wiſu juhſu, ſas ſche ſehſch fa teefneſchi, lauki kopâ nemot newar lihdſinatees plaſchuma ſinâ ar teem. Tadehl wiſs, fo tagad buhwè walſts, ir tiſ neezigs un nabadſigs, fa fauns par to runat.“

Sche ſajito wareja nowehrot wiſâ Greekijà, bet wiſgaiſchaf tas krita azis Atenàs, tadehl fa pateizotees perſeeſchu fareem, Atenas kluwa par wiſſpehzigako Greekijas walſti un winas iſglahba greeku brihwibu no perſeeſchu juhga tiſai tadehl, lai uſmauftu greekeem ſawu paſchu juhgu. Gandrih wiſi ſalu un Egejas juhras peeſtaſtes eedſihwotaji (un ari daſchas peeſtaſtes pilſehtas un ſalas ahrpus tàs) pahrlwehriàs par Utenu pawalſtneekem un nodokku maſſatajeem. Eihdſàs wehrgu darbam un eenahkumeem no ſeedoſchàs tirdſneezibas ari fara laupijumi un pawalſtneeku nodokki kluwa par Utenu eedſihwotaju paſtahwigeem eenahkumeem, — par lihdſekli, ar furu bagatneekus padarit wehl bagatafus, un zitus brihwos, furi ſew guwa labumus iſ walſts eenahkumeem, atradinat no darba, pahrlwehriſt par ubageem, demoralifet un wahjinat wiſus eedſihwotajus. Bet wini kluwa ari par lihdſekli, ar furu ſazehla wiſas Greekijas ſkaudigu naidu pret Atenam. Beidsot nonahza lihdſi zihnai uſ dſihwibu un nahwi ſtarp Atenam un wehl winàm nepadotàm Deloponeſa walſtim, furas atradàs ſem Spartas wadibas. Schi zihna netiſa ween weſta pret Utenu fundſibu, bet winâ iſrahdijàs ari faſſch ſtarp demokratiju un ariſtokratijn. Atenas bija wiſdemokratifkà Greekijas walſts,

Sparta wisaristokratiskafà. Wisàs Atenam padotàs walfstis wiswairaf nahzàs zeeft aristokrateem: wispirms, wiaus laupija, bet ne tautu. Paschàs Atenàs, zif tas bija eespehjams, tauta uswehla wisas walfstis nastas us aristokratu un bagatneeku fameescheem. Tadeht Atenà, wiswairaf tifka eenihsti aristokrati un bagatneeki. Paschàs Atenàs sozjalà iswirtiba, plaifma starp nabageem un bagateem fluwa tif leela, fa Atenu aristokrati un bagatneeki stahjàs fleepenà safarà ar walfstis eenaidneefeeem, ar Spartu. Spartas uswara wineem lifàs buht par wisnode- rigafo eerozi tautas waldibas fatrizinaschanai un gahschanai.

Isshkifroschà zihna starp Atenam un Spartu, tà fauftais Peloponesas farsch, ilga ap trihsdesmit gadu (431—404) un beidsàs ar pilnigu waras fagrauschanu. Atenu walfstis faruka lihds Atikas apwidum un fluwa atfariga no Spartas. Ugrafàs demokratiijas weetu eenehma besrakstura Spartas eezeltà waldiba.

Schis stahwoellis bija tahds, kas fewischki modinaja doma- schanu, speeda pehtit pehz walfstu usplaukschanas un panihk- schanas zehloneem. Jautajums par wislabako walfstis fahrtibu sahka tagad wifus intereset.

Tahdos wehsturiskos apstahklos isauga Platon s. Wifsch peedjima Atenàs, daschus gadus pehz Peloponesas kara sah- fuma un peedereja pee wezas aristokratu dsimtas. Wifsch ari nekad nenowirsàs no sawas aristokratiijas, un arween sajuta reebumu pret demokratiiju. Dsihwodams labos ekonomiskos apstahklos, wifsch wareja nodotees sawa prahta iskopfschanai un attihstifchanai un agri sahka nodarbotees ar poestiju un filosofiju. Wina eepasifhschanàs ar Sokratu, — laifam ap wina muhscha diwdesmito gadu, — darija us wiku isshkifroschu eespaidu. No ta laifa wifsch pilnigi nododas filosofijai un fluhst par wis- darbigafo Sokrata mahzefli. Bet Sokrata ideju apwahrffni wifsch paplaschinaja ar patstahwigeem darbeem un zefojumu wirfni, furus wifsch usnehma pehz sawa drauga un fkolotaja nahwes. Wifsch pahrestaigaja Egipti, Kireni, Deenwidus Ita- liju un Siziliju.

Utgreefees no saweem zefojumeem, wifsch fluwa par Atenu sabeedrifko fkolotaju. Bet wehla wifsch wehl diwreis

pahrtrauja sawu ffolotaja darbibu, lai usņemtu garus zelo-
jumus us Siziliju.

Scho zelojumu eemesli loti raksturigi preefšch Platona
laikmeta politiskās dšihwes pagrimschanas. Platons iştirahdaja
fewišķu politisku prinzipu sistemu, par kuru mehš runasim
wehlaš, bet winam ne prahtā nenahza kaut ko darit preefšch
sawu pahrleezibu un usffatu realiseschanas zaur peedalisheschanos
politiskā dšihwē.

Tomehr, tas wehl nenosihmē, ka wina idejas par walsti
un šabeeatribu nebuhtu mehrķetas preefšch praktiskās isweschanas
dšihwei, ka winam buhtu weeta weenigi fantasijas sferā.

368. gadā nomira Dionisijs Wezakais, Sirakusas
tirans (pahrwaldneefs). Wina dehls, Dionisijs Jaun-
kais realiseja daschus filosofiskus problemus un tika usskatits
par reformatoru, kā tas, kā redsams, no senlaikem bija pee-
ņemts no tronamantineeem. Platona draugs, Dions un
Dionisija šwainis zereja peedabut pehdejo pee sawu zenteenu
pabalstisheschanas; ar tahdu noluhku dewās zekā ir pats Platons,
lai ar tirana palihdsibu eeguhtu to, deht ka winsch demokratiskā
walsti nekustinaja ne pirfsta, t. i., šasneegtu sawu politisko idealu
isweschanu dšihwē.

Protams, ka tas wina noweda gruhtā ismisuma stahwofli.
Dionisijam nekās nebija preti, kad filosofi pulzejās ap wina
galmu un weizinaja wina sposchumu un leeliskumu, bet wini
nedrihšsteja ishawft wina preefus un baudas, kahdus winam
šneedsa wihus, seeweetes un dseedaschana. Kad filosofi wina
pahraš šahla apgruhtinat, tad „filosofs us trona“ winaus wee-
fahršchi padšina, — isfuhtija. Kad Platons, kuresch zaur
šchahdeem peedšihwojumeem nebija tizis gudraks, pehz dascheem
gadeem atkal usnehma otro zelojumu us Sirakusas galmu,
winsch tā nokaitinaja tiranu, ka wareja preezigs buht, kad tam
isdewās glahbt sawu dšihwibu un behgt pa kaklu pa galwu.

Ar to nobeidsās muhšu filosofa politiskā darbiba. Wina
ffolotaja darbiba turpinajās lihds pašchat wina mirschchanai,
wina 81. muhšcha gadā.

2. Grahmata par walsti.

No wiseem Platona šazerejumeem šhe ir interesants tīkai weens, pirmāis lihds mums atnahkufšais, filosofiskais komunistma aistahwis: „Pōiteia“, grahmata par walsti, kura laikam usrakstīta neilgi pirms pirmā zefojuma us Dionisija jaunajā galmu, ap 368. gadu.

Wisšwarigako grahmatas šatura datu istaiša jautajuma istirsajums par wislabako walsts un šabeedriško kahrtibu.

Par to ša wisšwarigakās walsts un šabeedribas formas neapmeerinosšas, Platons nemas nesšaubas.

Priwatihpašchums, wišch šaka, ir pretešchība starp bagatu un nabagu, wed pee walstju kriššanas. „Waj tīkumiba un bagatiba neisturas weena pret otru tā, it ša wini iffatrs buhtu eelikti šawā šwaru kausā, jo weenai no tām wajadsetu nolaištees katrā šinā semafi par otru! . . . Tā tad, ja walsti bagatee un bagatiba teef godinati, tad tīkums un tīkumigee šaudis nebauda zeenibas . . . Tahda walsts ais nepezeeschamibas istaiša no šewis it ša diwas walstis: weenu istaiša nabagee, otru bagatee, wisi wini dšihwo kopā, zensdamees weens otram darit šaunu (etiwoyie yōnies*) . . . Un galu galā wini (waldosšee bagatneeki) naw špehjigi west šaru, tapehž ša preešch tam wineem wajadsetu isleetot waj mašu, kura, šad wina apbrunota ir breesmigaka par eenaidneeku, waj teem wajadsetu atteiktees no winas palihdsibas un tad eet us zihuu šoti mašā škaitā, bes tam bagatneeki negrib mašat nodoklus, tapehž ša wini mihl naudu.“

Tabadšigos, proletareeschus, Platons atkal šalihdsina ar traneeem — raksturiskš šalihdsinajums, šas gaitšhi norahda us starpibu starp antiko un tagadejo proletariatu. Brihwee nemantigee bija pa leelafai datai baškahji proletareeschhi. Tagad šabeedriba dšihwo us proletareeschu rehšina, toreis proletareeschhi

*) Ša redšams, wahrds o diwās nazijās, kuras dšihwo weenā walsti, naw isdomats no Disraeli; wišch wairat ša diwtuhstosch gabus wežafs par to.

dsihwoja uf sabeedribas rehkina. Wini dsihwoja no walsts un bagato eksploatazijas (ismantoschanas), kas sanehma sawus eenahkumus no wehrgeem un no eefaroto tautu nodewam. Bet, Platons turpina, diwfahjainee trani atschkiras no spahrnainajeem: ne wisi wini ir bes dselona. „Tee, kureem naw dselona, uf wezuma deenam pahrwehrrschas par mantigeem; ar dseloneem apbrunotee sagahda materialu daschadai plufatibai... wini paleef par sagteem un blehscheem, swehtuma nogahnitajeem un t. t.“ (VIII. grahmata, 6. un 7. nodafa).

Walsts, kura fastahw no diwam tahdam weena uf otu naidigi atteezigam walstim, nosodita uf bojâ eju, kas ari winâ newalditu, bagatee (oligarchija) waj nabagee (demokratija).

Kahdu tad walsts fahrtibu leef preefschâ Platons scho „flitto walstju eefahrtibu“ weetâ?

Pehz wina domam weenigi komunizms war isnihzinat nesaderibu.

Bet Platons ir pahrafi aristofrats preefsch tam, lai gribetu isnihzinat schkiru preteschkibas. Komunizmam wajaga pabalstit walsti, winam wajaga tapt par konserwatiwo elementu, bet eewehrojot tikai waldoſchâs schkiras komunizmu. Ja waldoſchâs schkiras privatihpaschums tiks isnihzinats, tad ar to ari tiks nowehrsta preefsch wina fatra eksploatatoru (ismantotaju) fahrdinaſchana un darba kauschu muſinaſchana. Tad waldoſchee wairs nebuhs wilki, bet uſtizami fargu funi, kuri dsihwo sawam usdewumam aiffargat tautu un weſt to pee labkflahjibas.

Preefsch darbineeku schkiram, semneeekeem un amatneeekeem, fâ ari preefsch ſihf- un leeltirgotajeem, Platona walſti privatihpaschums teef uſturets. Un pateeſi, privatihpaschuma isnihzinaſchana pee ſchim ſchkiram, runaja preti toreifejai raſchoſchanas fahrtibai. Jo toreif winai par pamatu wehl nebija ſihf-raſchoſchana ſemkopibâ un amatneezibâ. Bet ſihf-raſchoſchana ar dabifku nepeezeeshamibu padara privatihpaschumu par raſchoſchanas lihdsjekli. Taiſniba, ari toreif jau paſtahweja leelas ſaimneezibas, bet winâs ſtrahdaja wehrgi. Semkopibas un ruhpneezibas tehnika wehl nebija attihſtijufeſ

tif tahlu, lai prasitu sabeedrišku raschoschanu. Kur nebija ahrejas peespeeschanas, kas dsina strahdneefus, kur wini bija brihwi, tur katrs strahdaja patstahwigi. Platona laifmetâ, wehleschanâs atnemt brihweem strahdneefem priwatihpaschumu raschoschanas lihdselkeem, bija needomajami. Tapeh3 wina sozialisms dsiki atschkih3râs no tagadejâ.

Platona idealajâ walsti waldoschâ schkira nerascho neka. Wina teef ustureta uf darba schkiru reh3ina. Komunizms naw raschoschanas lihdselku, bet patehreschanas lihdselku komunizms, nemot scho wahrdu wina wisplaschakâ nosihmê.

Waldoschâ schkira ir walsts fargi. Winus sewischki ruhpiigi iswehl is weiflako un labako skaita. Sargu behrneem ir sinams leelakas schan3es tift peeskaititeem pee tâs schkiras, nekâ ziteem behrneem walsti, jo ahbols nekriht tahlu no ahbeles. Bet ja fargu peh3uathzejs naw sawa stahwokla zeenigs, tad winsch bes kahdas schehlaltibas jaisflehds no schis schkiras; tam preti, ja kahds, kusch isaudsis amatneefu un semneefu widû, israhdijs zeenijamas ihpaschibas, „tad wina wajaga godinat un eezelt waldoschâ schkirâ.“

Tahdâ kahrtâ Platona walsti aristokratija nedibinas uf gimenes prinzipa.

Jauneeschi, kuri nolemti usnemschanai fargu schkirâ, teef padoti sewischkai, ruhpiigai audsinaschanai, kuru Platons sihti aprastijis; te sihfumos eelaistees buhtu neweetâ.

„Bet bes tahdas audsinaschanas, Platons turpina*), prah3tigs zilweks warbuht fazis, ka wajadsetu eefahrtot wina dsihwoklus un wispahrigi wina mantu tâ, lai nefas nekawetu fargus buht par labakeem un lai nefas winus nekahrdinatu ziteem pilsokeem darit launu.“

„Pilnigi pareisi,“ winsch fazija (glauks).

„Ta klaus3ees, es (Sokrats) atteizu. Waj wineem newajadsetu dsihwot apmehram schahdâ kahrtâ, lai kluhtu par tahdeem.

*) Waj pareisati Sokrats. Wifs fazerejums, kâ wiji Platona prah3tojumi wispahrigi, ir dialogu formâ, kurâ parasti, kâ ari sche, Sokrats ir galwenâ persona.

Dirmfahrt, jif tas ir eespehjams, neweenam newajadsetu nefahda priwatihpaschuma; neweenam newajadsetu ne fawâ dsihwofka, ne mantas nolitlawas, furâ newaretu ee-eet katus, fas wehlas. Wifs nepeezeeschamais, fas wajadsigs duhschigam un fahzigam fareiwim, tiftu dots atlihdshibas weidâ no ziteem walsts pilsooneem, pehz fahrtas un tahdâ daudsumâ, lai nebuhtu jazeesch truhfums, bet lai ari nefas nepaliftu pahri preefsch nahfoschâ gada. Wineem wajadsetu dsihwot, un fâ fareiweem gahjeenâ ehst fopâ (siffitiji). Selts un sudrabs, wajaga wineem fazit, weenmehr mehds buht eelifts no deeweem wiinu dwehseles deewischfas dsirfsteles weidâ un tapehz wineem naw wajadsigs zilweku selta un sudraba. Nekad wineem newajaga atkaut apgahnit deewischfo seltu, ar semes selta peesfarschanos, furfch pahrdshwojis daschadas, reisem neschshstas perturbazijas, kamehr wiinu dwehsetu selts ir schshstas. Wineem ween walsti wajaga aisleezt nodarbotees ar seltu un sudrabu, peesfartees pee ta, turet wiinu sawâs mahjâs waj rotat ar to sawus uswalkus un dsert no dahргеem traufeem. Ja wineem buhtu paschu seme, dsihwofki un selts, tad wini buhtu mahju ihpaschneefi, un semes ihpaschneefi, bet newis fargi, bahrgi pawehletaji, bet newis zitu pilsonu beedri; tad wini paraditu dsihwi weens otu nihsdami un weens otram usgluhnedami, buhdami paschi eenihsti un apgluhneti, baididamees no eefschjeem eenaidneefem dauds wairaf, nekâ no ahrejeem, un tad wini un wifa pilsehâ bes schelastibas eetu bojâ." (III. gramata, 22. nodala.)

Bet Platons prasa preefsch faweem „fargeem“ netikai weenigi fopeju ihpaschumu. Nepeezeeschami ir nowehrst wifu, fas waretu wiinu starpâ weizinat priwatintereschu isjelschanos, wifu, fas waretu wiinu starpâ seht kildas un schelschanos. Tapehz winsch prasa preefsch teem atsewischfas dsimtas, f e e w u un behrnu fopibu atzelt.

Tahdâ fahrtâ dsimtas un laulibas atzelschanas prasiba jau tifa usstahdita no wezlaiwu filosofa, furfch tagad tif tott teef zildinats no ofizialeem tikumibas un fahrtibas representeem, sewischki no wahzu garidsneejibas par wina „gandrih kristigo“ etifu.

„Ar wisu eepreekschejo, Platons runà ar Sofrata muti, pehz manàm domam stahw safarà schahds nolikumus.“

„Kahds ihsti?“

„Lai wisas seeweetes peederetu wiseem wihreescheem un lai neweena nedsihwotu ar kahdu atsewischki. Behrneem ari wajadsetu buht fopejeem, lai tehws nepasihthu behrna, un behrns tehwa.“ (V. grahmata 7. nodata.)

Platons tomehr nepeelaisch pilnigi nekahrtigas dšimuma fatikšmes. Winàm wajaga buht padotàm tikai weenam prinzipam: dšimumu kopdsihwes islasai. Seeweetes war „dšemdet walstij“ tikai no 20. lilds 40. gadam, wihreeschi war „radit walstij“ tikai no 30. lihds 55. gadam. Tas, kam lihds tam laifam naw bijis, waj pehz tam ir behrni, teef škaitits par noseedsneeku. Tahdus behrnus wajaga gahdat pee malas ar mahšfliga aborta palihdsibu waj winus ismest us eelas. Audsinat winus newar. Bet laudis, furi atrodas apsihmetà laifa robeschās, walditajeem wajaga apweenot apmehram tà, „lai stiprafee wisbeeschaki dšihwotu kopà ar stiprafeem, wahjafee ar wahjafeem, un lai zilts usturetos preekschšihmigi, pirmo behrnus wajaga audsinat, bet pehdejo behrnus gahdat pee malas“. Wisu to (t. i. dšimuma safaru reguleschana), nedrihšt finat neweens zits, kà tikai walditaji, lai fargu pulkà weenmehrbuhtu pehz eespehjas mas neweenprahtibas.

Tee atkal, kas wezafi par nolikto wezumu, war kà patihš faeetees un šajauktees ar wina wezuma laudim.

„Jaunpeedšimuschi behrni teef eenemti preeksch tam eerihškotàs eestahdēs, furas fastahw no wihreescheem un seeweeseem, waj teem un otreem, jo weetas pee-eetamas kà weeneem, tà otreem.“

„Labi.“

„Stipru zilweku behrnus wini, es domaju, nonefts us audsinaschanas namu pee auklem, furas dšihwo atsewischkà pilšehtas datà, wahju wezaku behrnus atkal, bet ari kropolus behrnus, wini paslehpj neweenam nepee-eetamà un nesinamà weetà.“

„Tà ari wajaga buht,“ wińsch fajija, „lai fargu fuga buhtu zeentijama.“

„Schis eestahdes ari ruhpepees par behrnu ehđinaschanu, preeksch ſchi noluhka wini wedis uf audſinaschanas namu ar peenu bagatas mahtes, pee kam tomehr fewiſchki zentisees, lai neweena no tam nepaſihtu ſawa behrna; bet ja mahte israhđitos par nepeeteefoſchu, tad nems wehl zitas ſihđittajas.“ (V. grahmata, 9. nodata.)

Mums wiſs tas iſleekas ſawadi un atbaidoſchi. Platon laikmeta greeki luhkojäs uf to zitadi. Taiſniba, wiku ſtarpä waldija weenlauliba, bet wini paſchi weenbalfigi atſina, ka lauliba ir tikai eestahde, kas garantè behrnu likumibu un nodroſchina mantoſchanas teeſibas. Laulibas netika noſlehgatas ar eemihloteem, bet pehz norunas dſimtu galwu ſtarpä, pee tam tika eewehrotas ne flahtefoſcho ſimpatijas, bet wiku materialais ſtahwoſkis. Jaunam zilwekam nebija wiſpahrigi gadjuma eepaſihteas ar jaunawu iſ labas dſimtas lihđs ſaderinaſchanai ar wiku *).

Lihđs ar ruhpem par ihpaſchuma paleelinaſchanu un mantoſchanu, leela noſihme pee laulibu ſlehgſchanas bija ari ruhpem par ſtipru pehznaħzeju eeguħſchanu. Spartä, fur mantas apſtaħkſi ſpehleja maſaku lomu un fur pirmä weetä ſtaħweja ſpartaneefchu noderigums kaza deeneſtam, pee laulibu ſlehgſ-

*) Wehs redſam, žit kluħdigi leek uf kapitaliſtiſkäs raſchoſchanas kaħrtibas wainu, par to, ka lauliba palikuſi par tirgus prezi. No likuma aiſſargatä weenlauliba ir weenmehr bijuſi taħda. Kapitaliſtiſkä raſchoſchanas kaħrtiba radijuſi, turpreti, apſtaħkkuſ, pee kureem induwiduelä dſimumu miħleſtiba — kaiſliga teeſchanäs tikai pehz weenas ſinamas otras kaħrtias perſonas — ir kluwuſi par ſozialäs dſihwes faktoru. Tapelz tagadejäs ſabeedribas morale ſkaita laulibas tirgus leetu weenkaħrſchi par — netikumiku. Bet pateizotees tam, ka kapitaliſtiſkä raſchoſchanas kaħrtiba uſtura un pat paſtiprina tirdſneezibas laulibas ekonomiſkäs ſaknes, ſchis tikumiſkais uſſkats neatnem laulibai winaſ tirdſneeziklo rakſturu, bet wed tikai pee ta, ka laudis zeuſchas ſleħpt ſcho rakſturu, bet laulatee, iſleekas, ka taiſni miħleſtiba wineem likuſi ſaet kopä. Paganu atflaħtiba tagad pahriweħrtuſees par leekulibu. Szaitais atteezas, ſinams, galwenä kaħrtä uf mantigo kaħrtu laulibam.

ſchanas bija leela noſihme dſimumu kopdſihwes iſlaſei. Tās noſihme bija tiſ leela, ka pee ſinameem apſtahkeem wihrs atdewa ſawas laulibas teeſibas zitam, wairaf ſpehzigam, kureſch apſolijās radit labafus pehznahzejus. Plutarchs ir ſalihdſinajis ſpartaneſchu laulibu ar kchwitzi, kurā ruhpejas tikai par labu ſugu.

Tapehz kopdſihwes reguleſchana no waldibas puſes ſakrihtofchi ar iſlaſes praſibam Platona laika beedru ažiſ nebija ne pahrdabiſka, ne pretiga.

Dſimtas atmeſchana, dſimumu kopdſihwes komuniſms bija tikai logiſka komuniſma ſeſas. Pateſi, tur, kur wiſām baudām wajadseja buht kopejām, buhtu neprahtigi iſſleht no wiſpahribas tiſ warenu, tiſ dſitu eeſpaidu uſ ſabeedriſko dſihwi darofchu baudu, ka dſimumu kopdſihwes.

Turprett, ſeewu kopigumam, dſimumu kopdſihwes komuniſmam, naw ne maſafā logiſkā ſakara ar ſabeedriſkā ihpaſchuma teeſibu uſ raſchoſchanaſ lihdeſkeem, ko uſrahda tagadejais ſozialiſms, ja tikai nepeeſkaita ſeeweeti pee raſchoſchanaſ lihdeſkeem.

Bet zitā ſinā Platona ideals ſaetas ar weenu no tagadejās ſozialdemokratijas ſtahwoſkeem. Tapat ka pehdejā, Platons praſa ſeeweetei ar wihtreeti weenlihdſigas teeſibas, winas peelaiſchanu pee wiſeem amateem (ſinams, tikai ſargu ſchkirā). Seeweetem wajaga eet pat karā. Audſinaſchanu winām wajaga dot tahdu paſchu, ka wihtreeſcheem.

„No wiſeem darbības weideem, uſ kureem atbalſtas walſts, naw neweena pee-eetama ſeeweetei ka ſeeweetei, waj wihtreeſcham ka wihtreeſcham; dabifkās ſpehjas ſadalitas ſtarp abām kahtam weenlihdſigi un ſeeweete pehz ſawas dabas war ari peedalitees wiſos darbos, tapat ka wihtreeti; bet ſeeweete wiſadā ſinā ir wahjaka par wihtreeti. Lai muhſu ſargu ſeewas neſautrejas iſgehrbtees (preeſch ſiſiſklas wingrinaſchanās, ka wihtreeſchi), jo uſwalku weetā winus ſegs tikumiba, lai winas peedalaſ karā un walſts pahrwaldē un lai nedara neſa zita. Bet kaſtrā weetā mehſ doſim ſeeweetem daudſ weeglaſu uſdewumu, neſa

wihreescheem, leefot wehrâ fahrtas wahjumu." (V. grahmata, 4. un 6. nodata.)

Seeweetes un wihreeschu sozialās un politiskās weenlih=dsības pamats ir wīnas atšwabīnaschana no mahjas darbeem. Platona walsti tas teef šafneegts pehdejos nododot strahdajoschām šchkirām. Kamehr nebija eespehjams ispildit, kad ari wisgruhtafos mahju darbus ar maschinam, seeweeschu emanzipazija nebija šafneedsama.

Ei gan wīšas šchis Platona idejas ir loti droščas, wīsch to nemas naw isdomajis, wīnām ir reali pamati. Mehš to jau redsejām wīna galwenā idejā — sistematiskā islasēs eewešchanā dšimumu kopdšihwes šinā. Peemehrs, kuresch to wada šinamā gadījumā, darija eespaidu ari us wīšu wīna ideju gaitu. Par šcho peemehru bija Sparta, kâ mehš jau minejām wisaristokratiskā greekijas walsts, kura baudija, pateizotees šawam aristokratismam, šewišchās ateneeschu aristokratijas simpatijas. Šchis simpatijas bija tik stipras*), ka weizīnāja Spartas uswaru par Ūtenu peloponeeschu karā.

Katrâ šinā simpatijas pret Spartu, šo juta aristokrats Platons, nemas nemasīnajās šem Sokrata anti=demokratishtendentšču eespaida.

No Sokrata mahzesteem daudzī wiswairaf eewehrojamee isturejās pret Spartu draudšigi. Ūfenofonts, špartaneeschu ķehnina Ūgešlaja širdsdraugs, peedalijās wairafos karos špartaneeschu deenestā, wīsch pat nekāunejās žihnitees kaujā pee Heronejas (399) špartaneeschu wadona šwihtā pret šaweem lihšpilsoneem — ateneescheem. Tas nodereja par eemeslu wīna israidišchanai no dšimtenes pilšehtas. Ūkibiads Peloponeeschu kara laikā isturejās wehl labaki. Buhdams ateneeschu wadonis, wīsch pahrgahja pee špartaneescheem, palikka pee wīneem, tā šazit, par galwenā šchtaba šchesu, pastahštija teem wīšas Ūtenas wahjās pušes un tahdā fahrtā radija weselu wīrfni leelu kauju, kas faktiski grošija kara gaitu, lai gan

*) Wīnas isteizās ar šawehrestībām, walsts nodewību un pat eewehrojamate demokrātu un kara wadonu nogalīnaschānu.

winsch ilga wehl deefgan ilgi. Bet kad Atena fritu, pilsehta kkuwa par „trihdesmit tiranu“, aristokratisku negehlu bandas laupijumu, kuru usspeeda ateneeschu tautai uswaretâ Sparta kâ regentus. Schis bandas preefschgalâ, kura palika bagata zaur postoschu swehrisku waldischanu un pilnigi ispostija Atenu, stahweja Kritias, ari weens no Sokrata mahzefkeem.

Preefsch tam, lai pareisi saprastu Sokrata prahwu, newajaga islaist no redses scho apstahkli.

Leefot wehrâ wisu fazito mehs newaram par to brih-nitees, ka par Platona uszeltâs idealâs walsts pamatu nodereja Sparta. To war peerahdit ar weselu wirkni punktu, bet sche naw weeta nodarbotees ar tahdeem peerahdijumeem.

Ur to es, tomehr negribu fazit, ka Platons weenfahrschi fopejis spartaneeschu walsts fahrtibu. Winsch bija pahrafi filosofs, lai to daritu, un pahrafi gaischi redseja wahtis, kuras jau wina laikmetâ fabeidsa Spartu. Wareniba un bagatiba, fo ta bija fafneeguse peloponeeschu farâ un pehz ta, samaitaja wiku tikpat ahtri, kâ Atenu samaitaja winas uswaras perseeschu kari un scho uswaru sekas. Spartâ usglabajuschâs pirmatnejà komunistma atleekas ari mas wareja wiku aissargat no krischanas, kâ brunineeku pils drupas war aissargat no tagadejâs artilerijas. Winas palika par weenfahrschâm formam. Platona laikmetâ wiku galwenakâ nosihme pastahweja gan eefsch tam, ka winas flubinaja pehtneeku un domataju skaitit komunistisku fahrtibu par eespehjamu, un eefsch tam, ka dewa winam eespehju attihstit no ideju dihgleem, fo tâs sneedsa, attihstoschu komunistisku sistemu, kura wina laikmetâ faut ari tif idealâ bija eespehjama.

Sinams, tikai idealâ. Platons bija aristokrats, bet wina aristokratisklâs pahrleezibas isteizâs tikai wina simpatijâ pret tautu, bet nemaš neustizibâ pret schkiras beedreem. Winsch schaubijâs par pehdejo ne masafi, kâ par pirmo. Rujais spartaneeschu militarisms un nekautrigâ ispostoschâ fainneefschana winam nepatika wairaf par ateneeschu tautas waldbibu.

Tapehz Platons sawâ idealajâ walsti dala augstako fargu schkiru diwâs nodakâs: kareiwju un pahrwalditaju. Tikai

walditajeem wajaga pahrwaldit walsti un wineem wajaga buht filosofoeem. Kara aristokratijas kundsiiba pehz wina usskateem bija tikpat postoscha, ka tautas kundsiiba, kura jau pastahweja wina laifmetâ pa leelafai datai no bassahjeem proletareefcheem. Weenigi filosofu kundsiiba war noderet par prahtigas waldifchanas garantiju.

„Pirms ka filosofu suga nekluhst par kundsisiko walsti (egkrates genitai), nebeigfees walsts un pilsonu nelaimes un nepeepildifees muhsu isdomatais eefahrtojums. (VI. grahm. 13. nod. Sal. V. grahm. 18. nod.)

Kahdâ tad fahrtâ filosofi safneegs kundsiibu walsti. Ne ar tautas politiskas zihnas lihdsdalibu, bet sawas eedwefmes zekâ tiranam. (VI. gr. 14. nod.*)

Mehs jau sinami, ko Platons isbaudija, kad gribeja lozit few par labu tirana idejas.

*) Pahrsteidsofchu atradumu taisijis jaunakais Platona komunisma ispehtitajs, jau minetais profesors Palmans. Filosofiskais absolutisms, kuru prasija Platons, peepildijees, pehz wina domam, wahzu walsti. „Waj schi prasiba nebuhtu taisni praweetisks norahdijums us walsts monarchijas pateesibu, kura iswesta wislabaki wahzu walsti?“ Bet kas tad ir walsts filosofi, kuri stahw augstaki, ka par mantigo, ta ari nemantigo schkiru interesem? Tee ir „muhsu tagadejee walsts un sabeedribu eerednai, garidsnee-ziba un skolotaji, ofizeeri u. t. t.“ pa leelafai datai laudis, kuri war kluht pee augstakas isglihtibas, pat bes mantas waj wismaf bes „leelas mantas“ un t. t. „Ihsti tas, t. i. sozials schkiras radischana, kas atrodas tahdâ stahwokli un kam ir tahdas pahrleezibas, sozials schkiras, kura ir tagadeja walsti un kuras nebija toreij, Platons ar genialu afredsiibu arsinis par wisu politikas galweno un pamata jautajumu“ (Geschichte des Antiken Kommunismus und Sozialismus. I., 427. lap. p. un t.). Uffkats, pehz kura pasfaules attihstibai, eefahkot no widus laifeem, ir bijis tikai weens mehrkis — parahdit pasaufei Hohenzollernu dinastijas un winas walsts majestatifikumu, kas ir tik mihla padarischana wahzu wehstures profesoreem. Bet aishwahktees schim noluhkam firmâ senatne un ufstahdit Platonu par pirmo farotaju par pruhschu junkuribas un birokratijas kundsiibu — to pirms Palmans tga wehl neweens naw usdrofchinajees darit.

Preeksch tagadejas wahzu wehsturiskas sinatnes un winas publiskas ir gluschki raksturiski, ka wahzu sinatnu wihrs ar wisshwinigako isskatu war usliff greeku filosofam galwa kasu, pee tam netifdams isnihzinats no apsmeeclu wehtras.

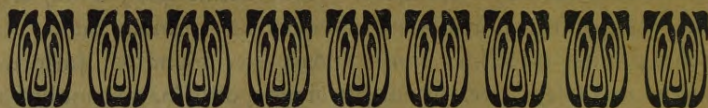
Wina listenis bija wiſu utopiſtu listenis pehž wina, t. i. wiſu, kas zentās uſ walſts un ſabeedribas atjaunoſchanu, ne- atrodot tajās preekſch tam wiſnepezeekſchamafos ſaktorus; wineem wajaſeja zeret uſ augſtirdigas politiſkas warmahžibas waj ſinantiſchu patwaldneeka, ſehniina=filoſofa waj ari miljonara filoſofa aktu.

Platona laiſmetā, winam paſiſtamās walſtis nebija jau neweenas ſchēiras, no kuras waretu gaidit walſts atdſimſchanu. Wiſs bija ſapuwiſ un ſaehſts, un patwaldibas ideja, kā peh- dejais glahbiſch, eeradās pat republikaneekſchu galwās. Kſeno- fonts, Platona lihdsimahžeklis, uſrakſtija politiſku romanu „Kiropediju“, kas apdſeedaja laimi, ko dod labi audſinata wal- dineeka kundſiba.

Drihs pehž Platona, filoſofi wairs neredſeja tiranijā preekſch kundſibas ſaſneegſchanas par walſti, bet weentahrſchi weidu iſſargatees no gruhām ruhpem, par walſts leetam. Walſts ſagruhſchana ari rodas wiſpahrigā apſinā. Filoſofi wairs nenodarbojas ar ſabeedribu, bet ar ſawu paſchu es. Wini wairs nemeklē wiſlabakā walſts eekahrtojuma, bet labako weidu, kā atſewiſchkam zilwekam eeguht laimi.

Tā pamaſam attihſtas atmosferā, kurā iſzehlās kriſtiga tižiba.





II. Seno kristigo komunizms.

1. Seno kristigo komunizma zehloai.

Mehs jau runajām par to, ka attihstiba, furu mehs at-
tehlojām eepreekshejas nodatas sahkmā un apgaišmojām ar
Atenu peemehru, bija wišu seno tautu walstju mantojums.

Uri Romai, fura pahrwaldija wišu pašauli, nepagahja
garam šchis liktenis. Winas eeksheja iswirtiba jau bija lai-
duse dsitas saknes, kad ta aissneedsa sawas ahrejās waras aug-
stumus. Romas walsts, fura aptwehra wifas semes ap
Widus-juhru, fastahweja is wairaf walstim, furas wifas at-
radās uhdens zefa tuwumā; daschas no winām, furas atradās
Widus-juhras austrumos un deenwidos, bija jau Romu attihstibā
pahrspehjuschas, kamehr zitas, furas atradās tās pašchas juh-
ras reetrumos un seemelos, bija winai palikuschas atpafak; bet tās
dedsigi zentās šafneegt to, ko bija šafneeguse galwas pilsehta,
un lihds ar pehdejo nokluht lihds tam galam, lihds furam jau
bija nokluwuschas greekija un austruma walstis: lihds pilnigai
sozialai iswirtibai.

Mehs redsejām, ka isbeidsās Atenu tautas brihwiba, un
kā republika nobreda preeksch monarkijas. Tapat wifs tas
norisnajas zitās demokratijas, tahdu pat wirseenu tas nehma
ari Romā. Laikmets, furā eekriht Kristus dsimschana, bija
Romas republikas nahwes zihna un zesarifma pirmee uswa-
ras šofi.

Aristokratija un demokratija tad bija weenadâ mehrâ bankrotejuschas. Tautas kodols, brihwee semneeki, Romas walsti panthka un daschâs weetâs pawisam isputeja un issuda; us semneeku fainneezibas drupam usplauka walsts wara un sposchums. Muihschigee fari, kuros semneeku pulki bija fâ fareiwji, galigi ispostija semneeku fainneezibas, turpreti, leelgruntneezibas, kuras walstjâs us wehrgu darba, no scheem fareem nemas nezeeta. Turflaht, fari wehl winas pabalstija zaur lehtu darba spehku. Tadeht naw jabrihnas, fâ wehrgu fainneezibas loti peenehmâs spehfâ un isskanda brihwo semneeku fainneezibas. Kâ sneegs kuhst sem faules stareem, tâ stiprâs, brihwâs semneeku fainneezibas; weena dala semneeku fluwa nabadfigi, leelafâ dala pahrwehrtâs par proletariatu, t. i. par pilnigu fstrandu proletariatu, jo darba algas, zaur kuru wini spehtu glahbtees no posta un bada, wehl nebija un ja ari bija, tad nodarbinat tahdâ weidâ wareja tikai nedaudsus. Ruhpneezibâ un ari semkopibâ galwenais bija wehrgu darbs. Nabadfiba kritischee semneeki fapluhda leelâs pilsehtâs, kur wini lihds ar brihwibâ palaištajeem istaisija wissemako eedfihwotaju schkiru.

Bet famehr pastahweja republifa, masu nabadfiba wehl nebija fasnegguse pehdejo posta un truhkuma pakahpi. Ja ari masai zita neka nebija, tad winas rokâs atradâs politiskâ wara un wini scho waru prata isleetot; tee prata daschadâs figurâs guht labumus no bagatneekem un eksploatet obroku, jeb winu warâ atrodoschâs semes.

Politiskâ wara teem sneedsa netikai pahrtiku un ispreegas, bet daschreis ari raschoschanas lihdschkus un semes ihpafchumu. Beidsamos Romas republikas gadusimtenos reisju reisam tika mehginats nodibinat jaunus semneeku fainneezibas; tam noluhfam isdallija proletariatam semi. Bet par walsti ismehginajâs greest atpafak ekonomiskâs attihstibas ratu. Scheem mehginajumeem stahjâs zelâ leelgruntneezibu politiskee un fainneeziskee spaidi un scho fainneezibu leeliskâ peeaugschana; kurai ari isdewâs atdfihwinat brihwos semneekus, tur leelgruntnee-

ziba winus ahtri nomahza un atpirka winu femes. Bet sçee mehginajumi ari tadehł neisdewàs, ka sfrandu proletariats bija demoralisejees, tadehł loti beeschi wairs negribeja strahdat un labaf blandijàs pa pilsehtu apfahrt, nekà pawadija sahdschà nabadsigo un fuhro semneeku dsihwi. Proletareeschi beeschi zaur to isjauza sozjalàs reformas, ka tee neapdomigi istehreja wineem dotàs mantas; bet loti beeschi tee pahrdewa sawu politisko waru leelgruntneekem, un sçee pehdejee to isleetoja kà bremfi pret sozjalajeem reformatoreem.

Wisleeliskafos sçahdas sozjalàs reformas mehginajumus isdomaja un realiseja Grachi: Tiberijs Sempronijs Grachs (dsim. 163. gadà pirms muhsu laika rehłina) un wehl enerziskafais Kajs Sempronijs Grachs (dsim. 153. g.), kuresch turpinaja sawa brahła pasahkumu, tapat kà winisch, un frita par upuri latifundiju waldneeku dufmam. Abus brahłus nosauza par komunisteem, bet tas ir nepareisi. Wini nezentàs isnihzinat privato ihpaschumu, bet zentàs radit jaunus ihpaschneekus, atdseminat stipras semneeku fainneezibas, wissstiprako privatihpaschumu pamatu.

Wini darbojàs pilnigi toreisejo ekonomisko atteezibu garà. Teesa, ka toreis netif ween leelgruntneeziba isspeeda sikhgruntneezibu, bet ari raschoschana leelumà beeschi nomahza sikh raschoschanu. Bet tàs nebija leelgruntneezibas un leelraschoschanas tekniskà un fainneeziskà pahrafuma sekas, bet besgali lehtà darba spehka, jeb wehr g u d a r b a panahkumi.

Muhschigee kari pildija tirgu ar loti dauds kara guhstekenem, wehrgeem. Neweens ween karsch tifa issaukts no romeschu leelgruntneeku kahres pehz lehteem wehrgeem, daschreis tàs bija weenkahrschas wehrgu medibas.

Sakrahjàs milsigi wehrgu puhli; naw tadehł brihnums, ka winu zenas milsigi frita. Alf tahdeem pat eemesleem spehji attihstijàs wehrgu tureschana jau Atenàs. 300 gadu preefsch muhsu laika rehłina tur bija 21,000 pilsonu un 400,000 wehrgu.

Ja mehds runat par Eschinu un grib peerahdit winas nabadšibu, tad aisrahda, ka winam peederejuschi tikai septini wehrgi.

Romas imperijā wehrgu tureschana peenehma wehl leelafus apmehrus. Romas fara wadons Lentuls (pirma gadu simtena otrā pusē pehz muhsu laifa rehšina) pahrdewa fara guhstefkus wehrdšibā par weenu rubli (tagadejā naudā) gabalā!

Tagad bija loti eenešigi pirft wehrgus leelā daudsumā (bagateem romeescheem bija tuhftoscheem wehrgu) un isleetot tos pee darbeem. Sihšo raschoschanas eetaišču weetā nodibinaja leelas plantazijas un — leetojot parasto wahrdu — fabrikas. Šchis nosaukums tomehr naw peemehrojams greeku un romeeschu leelajeem ruhpneezibas usnehmumeem. Wineem bija pawisam zitads raksturs, kā tagadejām manufakturam un fabrikam; winas nestahweja augstak par tagadejeem sikhajeem raschoschanas usnehmumeem. Leelruhpneezisko raschoschanu, kura balstas us wehrgu darba newar peelihdsinat fabrikam: ja gribam šalihdsinat winu ar tagadejām parahdibam, tad wislabakā gadijumā ta peelihdsinama tagadejam arestantu darbam zeetumos. Neweens neapgalwos ka arestantu darbs, šalihdsinot ar brihwu amatneeku darbu, buhtu augstaka raschoschanas forma. Wehrgu darbs, sewišchki laufšaimneežibā, bija rupjšch un nesefmigs, zif to ween špehjam eedomatees*); wehrgs raschoja leelā šaimneežibā daudš masak, kā brihws amatneeks sikhfusnehmumā. Ja wehrgs leelā šaim-

*) Rahdā is šawa „Kapitala“ peesihmem Marks runā par wehrgu darbu: „Pehz šeno tautu weiklās isteišmes wehrgi šche (wehrgu darbā), išchihrās tikai kā instrumentum vocale (eerotšchi ar walodu) no dšihweešeeem kā instrumentum semivocale (eerotšchi pa pušei ar walodu) un no nedšihweem eerotšcheem kā instrumentum mutum (mehmi eerotšchi). Bet pats wehrgs leef darba lopam un eerozim manit, ka winšch naw lihdsigs wineem, ka winšch ir zilwešs. Winšch išpaušch šawas išchiribas no wineem žaur to, ka ar teem apeetas pehz eespehjas šikti un con more winus maitā. Tā tad ekonomiškais prinzijs šchajā raschoschanas weidā ir leetot wisrupja-

neezibâ tomehr raschoja lehtaf, tad tîkai tapehz, fa pats wiensch neka nemafaja un, aif wehrgu pahrpilnuma un lehtuma wiinus newajadseja ne taupit, ne labi ehđinat, ne fahrtigi apgehrbt. Ja ari wehrgi gahja bojâ, par to nefas, jo wiinu weetâ wareja dabut deesgan zitu wehrgu.

Tahdejadi, ja Romas walsti leelraschofchana isflauda fihf-raschofchanu, tad tam bija pawifam ziti eemesli, neka lihđsigai parahđibai muhsu laifos. Tee pamati, fur augstakas raschofchanas formas ir pahrafas par fihfo raschofchanu (semkopibâ un amatneezibâ) tadehl, fa pirmâs dibinas uf fabeedrifku raschofchanu, foreif nebija. Ja Grachi, fâ proletariata preeksch-stahwji, wismasaf bija komunisti, tad tas pilnigi peemehrojâs teem ekonomisfeem apstahfleem, ar fureem wiini fâstapâs.

Ko mehs fajjâm par Gracheem, to pašchu war ari teift par Katilinu (đsim. 108. preeksch muhsu laifa rehł.), pašchu

foš, wisneweiflakoš darba rihsus, furi gruhti maitajami wiinu rupjuma dehl.“ (K. Mary, Das Kapital, I. 2 Aufl., 185. lap. p.)

Interesanti ir falihđsinat ar fcheem wahrdeem fefošču charakteristiku, kuru atrodam „Etude sur l'economie politique“ Sismondi (Paris 1837). Wiensch peewed garu iswilkumu ij Scharla Konta (Ch. Conte) raksteem par wehrđsibu un starp zitu faka: „Muhsu laifu wehrgi naw derigi ne pee weena darba, kursch prafa prahtu, garschu un zentibu. Leekas, fa flaitos Romas fenatnes isstrahđajumus tairijuschi tee laudis, kuri eeguwschi fawu amatneezisko weiflibu fâ brijwi un tîkai kara dehl krituschi wehrđsibâ. Pateesi, kad romeeschi nospeeda wehrđsibâ wišas ruhpneeziškâs nazijas, un wehrgus wareja dabut tîkai no barbareem, tad wiinu mahfsla un wišas ruhpneeziškâs nošares loti ahtri gahja atpakaf un wiini pašchi nogrima barbariřmâ. Bet wehrđsiba nemita tif ween wehrgoš, bet ari brijwoš, jo wiina attihsta reebumu un naida prahtu pret ruhpneeziško darbu, kura arween wairaf atwelf brijwoš no nodarboščanâs ar ruhpneezibu. Romas republikas proletareeschu stahwoflis, kurus attureja no fatra darba — pa dalai reebums pret darbu, pa dalai wehrgu konkurenze, ir eewehrojams un breefmigs fâ pašemoščanas un pagriniščanas peemehrs; řchahđâ pašchâ stahwofli wehrđsiba đfen tautas dalu, kura nepeeder ne pee kungeem, ne pee falpeem.“ (I., 382.—393. lap. p.)

ſaſwehrefftibas galwu pret leelo ſemes ihpaſchneefu waldibu; kad wiſi wina partijas mehginajumi, ſagrahbt waldibu ſawâs rofâs, bija israhdijuſchees par neisdewuſchamees, wiſch bija ſpeeſts lihds ar ſaweem beedreem pahreet atklahtâ dumpi un fritâ waroniſkâ zihnâ pret pretineefu pahrfpehfu (62. g. pr. m. l. r.). Uri wiau ir paſludinajuſchi par komuniſtu (Momsens) un anarchiſtu. Uri pee Katilinas tapat kâ pee Gracheem mehſ neredſam zenſchanos pehz priwatihpaſchuma isnihzinaſchanas un komuniſtiſkas ſabeedriſkas ſahrtibas eeweſchanu. Wina zenſchanâs bija, lai nemantigee ſagrahbtu waru un pahrwehrefftos tahdejadi par mantigee.

Dawifam zitu domu wirſeenu peenehma proletariats un wina draugi, kad ſaſtinga politiſkâ dſihwe, kad nemantigee tapat iſwirta tikumiſkâ un politiſkâ ſinâ kâ mantigee, demofratija bija tapat beſ ſahda pamata kâ ariſtokratija, un bija ſagatawots zekſch patwaldneefam, imperatoram, algoto pulku pawehlneefam un dſimſtoſchaj birokratijai.

Lihds ar politiſko waru ſenajam proletariatam iſſuda ſwarigakais un weenigakais eeguwumu awots. Lihds ar tautas maſu mantas ſaudeſchanu Romas ſabeedribâ eeweſâs wisbreeſmigakâs, agraf nepeeredſetas, parahdibas. Pauperiſms, maſu nabadſiba un maſu pagrimſchanas tagad kluwa par ſwarigako ſozialo jautajeenu, — jautajeenu, kurſch arween neatlaidigaki praſtija atriſinajumu, jo ſabeedriſkâ attihſtiba gahja ſawu zeku, widus ſchſiras pagrima arween wairaf, bagatneeki kluwa arween bagataki, nemantigo ſfaitls peeauga.

Bet tas nebija weenigais ſozialais jautajeens, kurſch uſbudinaja Romas impertijas ſabeedribas prahtus. Brihwo ſemneefu panihſchana, kura noweda pee zesarikâ abſolutiſma, bija preekſchteze wiſas ſabeedribas pagrimſchanai.

Agraf par ſawu pagrimſchanu politiſkâ ſinâ, Romas ſabeedriba iſwirta ſarofchanas ſpehjas ſinâ. Lihds ar ſemneefem iſſuda milizijas pulku ſareiwji. Wiau weetu eenehma

algoto pulfi, wisstiprafais despotisma atbalsts. Bet ūchee pulfi, nepahrwarami walsts eefſcheenē, drihſ tiffko wairs ſpehja atſiſt ahrejo eenaidneeku, proti, germanus, furu uſbrukumi ſkuwa arween energiſkati, ſamehr romeefchu ſara ſpehjas arween ſkuwa wahjafas.

Tam bija ſwarigas ekonomifkas ſekas. Eekarofšanas jeb uſbrukšanas ſari ſkuwa jo retati; muhſchigais ſarſch, furſch tifa weſts ap robescham, arween wairaf peenehma aifſargafšanas jeb atgainafšanas ſara rakſturu, zaur ſo wairaf tifa apſauti ſareiwji, bet wehrgu eeguhts maſaf. Milſigais wehrgu ſkaitis ſahka ſaſchukt. Bet tā ſa wehrgi wairs nepeenahja un wiku agrafais ſkaitis allaſch maſinajās, tad ſahka panihſt ari toreifejā leelraſchoſchana, ſewiſchſi laufſaimneeziba, tadehſ ſa wehrgu darbs bija winas pamats. Pate wehrgu tureſchana galigi neiſheidsās, bet wina arween wairaf ſkuwa par greſnibas leetu.

Tomehr wiſs tas nenofiſhmeja atgreſchanos atpaſaf pee brihweem ſemneekem un brihweem amateem. Ruhpneeziba palifa wehl pa leelafai daſai wehrgu rokās. Wehrgu pamafinaſchanās ſa tirgus preze, reti ſad bija par zehlont brihwās un ſtiſprās amatneeku ſchſiras atdſimſchanai, pa leelafai daſai ta bij par eemeſlu ruhpnēezibas pagrimſchanai. Ne labati bija ar laufſaimneezibu. Brihwos ſemneekus iſſkanda wehrgu ſaimneziba, un fur wini Romas walſti iſſuda, tur wairs nefad newareja eefafnotees ſemneeku ſaimneezibas. Tadehſ, ſautſchu gan raſchoſchana leelumā arweenu ſkuwa neeneſigaka, leelgruntneeziba tomehr tifa turpinata; ja, ta pat tagad wehl wairaf gahja plaſchumā, tadehſ ſa leelgruntneeki labati ſpehja panēst eeredku iſſuhſſchanu un poſtiſchanu, neſa ſihkee ſemes ihpaſchneeki; ſchahdai iſſuhſſchanai un poſtam krita par upuri daudſ leeli apwidi, ſewiſchſi aif neiſdewigeem ſareem.

Bet leelraſchoſchanu wairs nebija eefpehjams uſturet. Raſchoſchana arween ſaſchaurinajās un lihdsās tai attihſtijās leelo latifundiju ſadalifšanas ſiſtema uſ ſihſakām daſam; ſchee nodalitee ſemes gabali tifa iſrenteti par ſinamām ſlaufchām,

tà faukteem koloneem; kolonus jeb arendetajus, semischki imperijas wehlaſos gadu ſimtenos, zentas pehz eespehjas ſaiſtit pee ſemes, t. i. padarit par dſimtzilwekeem; ſchee bija widus laifu dſimtklauſchu preeſſchtetſchi.

Dſimtbuſſchanas paſahkumam par eemeſtu bija ahtrà darba ſpehku maſinaſchanàs imperijà. Lihdsàs nedauds bagatneekeem un ſamehrà neleelam ſkaitam brihwo ſtrahdneeku behdigajàs ſemneeku ſaimneezibu atleekàs un amatos, eedſihwotaju maſa ſaſtahweja iſ ſkrandu proletariata un wehrgeem. Dſihwodamas pa leelakai daſai nekahrtigàs gimenu atteezibàs, wiſleelakà truhkumà un poſtâ, ſchis ſchkiras neſpehja weizinat peenahkoſchâ mehrà eedſihwotaju pawairoſchanos. Daudſkahrtigee nelaimigee ſari wehl wairaf weizinjaja lauſchu ſkaita pamajinaſchanos. Eedſihwotaju ſkairs azim redſot ſarufa. Šai eeguhtu kolonus un ſaldatus, waldoschàs Romas ſchkiras bija ſpeeſtas peewilft imperijà arween wairaf ſweſchſemneeku, barbaru; imperijas aiſſardſiba un uſtureſchana beigàs pahrgahja, galwenà kahrtâ, ſcho, ſche nometoſchos ſweſchſemneeku un wixu pehznahzeju rofàs.

Bet ar to wehl nepeetika, lai pilditu robus ſaſchluſuſchajà eedſihwotaju ſkaitâ, wajadſeja pawilft arween rupjakus un ſemakus elementus.

Romas kultura wareja ſaſneegt ſawus augſtumus tiſai tadehſ, ſa tai bija darba ſpehka pahraſums, kureſch atradàs wixas leetoſchanâ, un kuru ta wareja tehret beſ kaſhda mehra. Lihds ar darba ſpehka pahraſumu iſſuda ari raſchojumu pahraſums; ſemkopiba un ruhpneeziba panihka, kluwa arween rupjakas un barbariſkakas. Lihds ar tam panihka ari mahkſla un ſintiba.

Šchi ſabeedriſtà pagrimschana aptwehra eewehrojamu laiſa periodu. Pagahja wairaf gaduſimtenu, lihds Romas imperija nolaidàs no teem lepnajeem augſtumeem, uſ kureem ta atradàs Auguſta un wixu pirmo pehznahzeju waldischanas laiſa, lihds teem behdigajeem ſemumeem, uſ kura wixſch ſtahweja tautu ſtaigafchanas ſahkumâ. Bet gruhdeens uſ kriſchānu

bija jau dots pirmā mušfu gadu škaitiššanas sīmtentī un daudš vilzeenos wīnu toreis jau wareja pasīht. Ar šho krišchanu un pateizotees tai, isauga jauns sozials spēhks, kas šnauda wis-pahrejā bojā ejā; wīfu, ko wareja glahba un nodewa, beidsot, romeeschu kulturas atleefas germaneem, kuri ari lika šahkumus jaunai, augstakai kulturai. Šhis spēhks bija kristīgā tiziba.

2. Senkristīgo komunisma pamati.

Tapat kā Grieķijas pagrimsšanas laikā, tā ari tagad, Romas imperatoru laikā, wīši tee zilweki, kuri domaja un lihds-juta zeetejeem tuwafeem, mešleja pehz isejas is šhi breešmigā stahwofka.

Uš jautajumu, kahdai jabuht šhai isejai, tika dotas wis-daschadafās atbildes. Ari uš Platona idealo walsti atkal no jauna tika wehrestī škati, bet tagad winai bija daudš masaf eespaida, kā winas parahdišchanās laikmetā. Teesa, jaunplatoniskis Plotins (3-šchā gadu sīmtentī pehz mušfu laiku rehšina.) eeguwa tīf leelā mehrā augstako šchēru, pat imperatora Galiena un imperatrites Saloninas labpatišchanu, ka wareja domat ar šho palihdsību dibinat pilšehtu pehz Platona walsts parauga. Tomehr šhis modernā filosofa salona komunisms bij tīfai weena no tām nesklaitamajām paijinām, ar kurām laiskās augstu stahwoščās personas mehds šew laiku pakawet. Pat netīfa mehginats realiset šho planu, ja par mehginajumu ne-ussklatam wahrda isgudrošchanu (Platonopolis — Platona pilšehta) tai kolonijai, kuru Plotins loloja šawā fantasijā.

Wīši un it wīšur isturejās neustizigi un weenaldšigi pret walsti; šabeeeribas iswirtiba aisspeedsa tīf augstu pakahpi, kā ne no weena mirstīgā — lai wīšch buhtu pat wiswarenakaiss no zesareem — newareja šagaidit, ka winam isdofees tai eedwehst jaunū dsihwibu. Tas bija eespehjams tīfai zaur pahrzilwe-zīškeem spēhkeem, brihnumeem.

Kas netizeja, kā notīfs brihnumi, tas nogrima wisdsīlakā pesimismā, jeb apreibinaja šewi besprahtīgajās baudās. Bet

fangwinistifko entusiastu starpā, kureem nebija neweens ne otrs neefpehjams, atradās tahdi, kuri sahka tizet brihnumeem. Tas notika ar entusiasteem is semakām schkiram, kuri wispehjigasti fajuta sabeedrifko iswirtibu, un kureem nebija ne lihdsjekfu, lai aismirstos, noslihfdami baudu wiknos, ne to pagiru, kuras ir scho ischkehrdeto spehku sekas un kuras tif weegli rada pesimismu. Is wiku widus tad ari, galwenā fahrta, dsima ideja, ka drihsā laikā no debesim nolaidisees pestitajs un nodibinas semes wirsū waltstibu, kurā nebuhs ne karu, ne nabadšibas, bet fur waldis preeks, meers, pilniba un besgaliga laimiba. Schis glahbejs jeb pestitajs nu bija Deewa swaiditais — Kristus.)*

Ja jau tif tahlu nonahza, ka brihnumus sahka usskatit par eefpehjameem, tad fantasija saudeja sawas robeschas, un katrs wareja nahkamo waltstibu eedomatees wisidealakās formās. Ne tikai sabeedriba mainisees — wisa daba pahrwehrtisees, wis launums isjudis, wisas baudas, kahdas ween mums daba spehj sneegt, sasneegs neaisneedsamu fairibas pilnibu, kuru zilweze baudis pilneem malkeem.**)

„Jahna parahdischanas“ grahmata apokalipsis, ir pirmā kristigo grahmata, kurā aprakstitas schahdas gaidas; schi grahmata farakstita, laikam, drihs pehz Nerona nahwes. Sche teef paregota drihsa zihna starp no jauna atnahkufcho Neronu, antikristu un no jauna atnahkufcho Kristu, — zihna, kurā peedailisees wisa daba. Schai zihnā Kristus buhs uswaretajs un nodibinas tuhkstoschgadu waltstibu, kurā taisnee waldis lihds ar wiku, un nahwei nebuhs waras par teem. Pehz schis waltstibas beigshanas zelsees jaunās debesim un jauna seme un schai semes wirsū jauna Jerusaleme — fur preekeem un baudam nebuhs gala.

Tuhkstoschgadu waltstiba — ir šeno kristigo „nahkamibas waltstis“; pehz winas nosaufuma wisas jaunās sabeedribas fan-

*) Christos greekisti nosihmē „swaiditais“.

**) Korrodi sawā „Kritisikā chiliajma wehsture“ (Frankfurtē 1781. g.) aprakstija un pat kritisiki analiseja! — schis fantasijas brihnischkigos rashojumus.

tastiskās gaidas, kuras ispausžas kristīgajās sektēs, teļ ņauktas par ĥiliastiskām.)*

Uisrauti no apokalipsa, dauds kristigo mahzituju, ņewiņĥĥi pirmos kristigas tizibas gadu ņintenos, ispauda ĥiliastiskas gaidas un daņĥreis — ĥa Irinejs (otrā gadu ņinteni) un wehl Eaktanzijs (320. g.) — plaņĥi attehloja nahĥamo paradisi ņemes wirņu wispeewilzigafās, dņili ņajustās formās.**)

Tiĥai pehĥ tam, ĥad apstahĥi, kuros atradās kristigā tiziba, glusĥi pahrmainijās, ĥad wina wairs nebija tiĥai nelaimigo un nospeesto proletareeņĥu, wehrĥu un wiku draugu tiziba, bet kluwa par paņaules wareno un bagato tizibu, — tiĥai tad ĥiliaņms ņahĥa eeguht ofizialas basnizas nelabwehlibu, tadehĥ ĥa tam tomehr bija rewoluzionara nokrahņa, ĥa wirņĥ bija ņabeedribas ņahr-tibas nahĥamās pahrwehrņĥanas paregojums.

Basnizas tehws Augustins, kuruņ dņihwoja zeturtā gadu ņintena otrā un peeĥtā gadu ņintena pirmā puņē (mira 430. g.) energiski zihnijās pret ņĥo negehligo mahzibu ar weņelu sofiņtisku apokalipsa issĥaidrojumu wirkni. No ta laika ĥiliaņms kluwa par „wiltus mahzibu“. Ofizielā basniza pahrzehla nahĥamo laimibas walņtibu — aiņ mahĥoneem.

Ĥiliastiskās gaidas ir weena no wiseewehrojamafām ņenkristigo garigas dņihwes parahdibam. Bet zif dņili tee maldas, kuri domā, ĥa muhĥtaiku soziodemokratija ņmel ņew ņpehĥus is ņaut ņahda „nahĥamibas walņts“ apņolijuma, tāpat

*) No greeku wahrda chillias — tuhņstots.

**) Leelu lomu nahĥamā kristigajā walņtibā ņepleja wiĥns un miĥleņtiba. Irinejs mahzija: „Nahĥs laiks, ĥad augs tahdi wiĥna ņofĥi, ĥa katram no wineem buhņ tuhņstots atwafes, katrā atwafē — desmit tuhņstoņĥu ņaru, katrā ņarā — desmit tuhņstoņĥu ņariku, katrā ņarinā — desmit tuhņstoņĥu ņekaru, katrā ņekarā — desmit tuhņstoņĥu ogu un katrā ogā — desmit mehru wiĥna.“ — Tadomā, ĥa ari ņlahpes tuhņstoņĥagadu walņtibā pawairoņees atteezigā mehri. Bet Irinejs apņola wehl ņairinoņĥakas baudas: „Jaunawas tur weldņes ņawas kaiflibas jauneklu ņabeedribā; wetņĥi baudis tās paņĥas preeņĥrozibas, un wiku ņehras pahrwehrtiņees lihĥņuibā.“ Sewiņĥi ņĥai beidsamai zeribai wajadņeja buht wilinoņĥai preeņĥ romeeņĥu ņin de siēle ņabeedribas jaunajeem un wezajeem wetņĥeem.

malditos ari tas, fursch domatu, fa senkriftigeo sawus titanisfos spehkus smebla is chiliafma.

Uri senà kriftigà tiziba lihdsigi sozialdemokratijai fluwa zaur to nepahrspehjama preefsch mantigo waras, fa wina bija nepeezeefchama eedsihwotaju mafai. Ne winas jaukee idealee fapni winai dahwaja uswaru, bet gan winas praktisfà darbiba.

Pauperisms, fà mehs redsejam, bija swarigs sozials jau-tajeens imperatoru laifà. Wisi mehginajumi no walsts pufes zihnitees pret to, israhdijs weltigi. Daschi imperatori, fà ari privatpersonas mehgina winam dot atsparu ar labdaribas eestahdem. Bet schi labdariba aptwehra neleelus apmehrus; ta bija pileens, fas frita us fakarufuscho semi, un Romas mantas fahrigà birokratija nebija scho eestahschu peemehrigà waditaja.

Definisti un epifurejeefchi pauperisma labà darija to paschu, fo pret ziteem walsts un fabeedribas truhkumeem, — t. i., tee nedarija gluschi nefa. Wini spreeda tà: ir loti behdigi, fa pastahw tahda fahrtiba, bet ta ir nenowehrschama, un filosofeem naw jazihnas ar nenowehrschamibu.

Gluschi zitadi spreeda fangwinisfkee entusiastu un proletareefchi, us kuru kameescheem gultijàs wisa schi nefahrtibas nastà. Wini newareja meerigi noskatitees us to; wini bija speesti zenstees tai darit galu. No tam pascham schkiram, no furam zehlas chiliafms, isgahja ari nenogurstoschee zihnas mehginajumi ar pastahwoscho truhkumu un postu.

Scheem mehginajumeem bija jabuht zitada rakstura nefa Grachu mehginajumeem. Grachi greesàs pee walsts; wini gribeja, lai proletariats eefaro politisfo waru un scho waru isleeto sawà labà. Tagad issuda katra politisfà kustiba, un us walsts waru wisi skatijàs ar neustizibu. Ne ar walsts palihdsibu, bet gan ahrpus tàs, ar pawisam zitàm no walsts neatkarigàm organisazijam jaunee soziale reformatori gribeja pahrgrosit fabeedribu.

Wehl zità, dauds swarigafā sinā wini isschlihrās. Grachu kusstiba bija pa pusei šahdschu kusstiba, wina ne tikai balstijās uf pilsehtas proletareescheem, bet ari uf nabadšibā krittuscheem semneekeem. Uri pilsehtas proletareeschus wina mehžinaja pahrwehrt par semneekeem. Jaewehro, ka pilsehtas proletariats toreis wehl stahweja, tā šafot, ar weenu šahju šahdschā.

Imperatoru laifos pilsehta un šahdscha bija jau pilnigi noščkirtas. Pilsehtas un šahdschas eedsihwotaji bija diwas nazijas, kuras wairs weena otru nesapratās. Kristigās tizibas kusstiba norišinajās wispirms leelajās pilsehtās un tahdā mehrā, ka nojehgumi: lauzineeks un nekristigais (pagans) — bija identiski.*)

Ur to stahw wiszeeschafā šafarā starpiba starp Grachu un křistigo sožialo reformu. Pirmās kusstibas noluhks bija lati-fundiju issklauschana zaur semneeku šaimneezibam; ja ari wina šazehlās pret toreisejo ihpaščumu šadališčanu, tad tikai tadehkt, lai šagatawotu želu rasch oščanas weida reformai. Bet aif ta eemesla kà mehš redsejām, winai bija jaatsihst priwatais ihpaščums (rasch oščanas lihdsjektos).

Křistigā tizibā šahfumā galweno lomū špehleja pilsehtas škrandu proletariats, kuresch bija atradis no darba. Rasch oščana šchim elementam bija deesgan weenaldšiga leeta. Kà paraugi wineem dereja lauka lilijas, kuras ne sehj, ne ausch, ne wehrpj un tomehr seed. Ja wini zentās pehž žitadas ihpaščuma nošahrtoščanas, tad tee šawus planus atteezinaja uf patehrina, bet ne uf rasch oščanas lihdsjekteem. Bet patehrina komunifms preešč ta laika škrandeneekeem nebija nekahds šweschs putns. Plaščo truhžigo masu periodiskā ehdi-naschana jeb ehdamu weelu isdališčana starp teem nebija nekas neparasts republikas pehdejā laifmetā, tāpat ari imperatoru perioda šahfumā. Waj wareja šas buhkt dabifšaks wehl par šcho ženschanos pehž sistematifšas ehdinaschanas, pehž esoščo

*) Wahrdu paganus (pa lateinifki — lauzineeks) wehlatee křistigee leetoja nekřistigo „paganu“ nošautschanai.

patehrinu lihdsektu fahrtigas pahrwehrschanas par kopmantu, — kas notika pa dalai zaur weenlihdfigu dalischanu, pa dalai zaur kopeju isleetoschanu.

Zehlās tamlihdfigas komunistiskas idejas, un drihs pehs tam tika realizetas komunistiskas sbeedribas. Pirmās tahdas komunas radās austrumos, kuri ekonomiskā sīnā bija ziteem tahlu preekščā, — starp juhdeem, kur wehl pirms Kristus ispe- rinajās apokaliptiskas gaidas, kur mehš 100 gadus pirms muhsu laika rehīna fastopam sšepenu komunistisku sbeedribu, jeb esejeeschu organizaciju.

„Bagatibu wini neereds“, stahsta par wineem Jaseps: „bet tura augstā zeenā kopeju mantu un starp wineem naw neweena, kas buhtu nabagašs par ziteem. Wineem ir lišums, ka wišiem, kas grib eestahtees wīnu beedribā, jaatdod šawa manta kopejā leetoschanā, tadehl wineem naw ne truhkuma, ne pahrakuma, wišs wineem kopejs, tā brahšiem... Wini nedšihwo kopā weenā pilšehtā, bet wišās pilšehtās teem ir šawas atšewiščškas mahjas, un ja no zitām pušem atnahš laudis, kas peeder pee wīnu beedribas, wini dalas ar teem šawās mantās, un tee laudis bauda lihdfigas teešbas ščajās mantās. Beš šahdas kautrešchanās wini nahš pee šaweem beedreem, kautšchu gan agrati tee naw weens otu redsejuschī, un dšihwo tā, itka tee buhtu jau wišu muhschu bijuschī pašinas. Dodotees zelā, tee nenem neka šew lihdš, weenigi tikai eerotšchus preekšč at- gainašchanās no laupitajeem. Katrā pilšehtā teem ir ihpašchš zilwešs, kas isdod drehbes un usturas lihdsektus eenahzejeem no zitām weetam... Wini netirgojās šawā starpā, un ja šahds kaut šo dod truhzigajam, tad no šchi beidsamā atškal nem kaut šo šawām wajadšibam. Un ja truhzigajš neka newar dot, tad wišč war nemt no šahda zita, no ka wišam patihš un zif wišam wajadšigs.“*)

Gluschī tāpat bija organizetas arī pirmo křistigo komunas. Waj šche ir weenkahršcha šekošchana esejeeschu paraugam, un

*) Josephus, Geschichte des jüdischen Krieges, II. grahmata, 8, 3, 4.

zif leelâ mehrâ, — tas naw isskaidrots. Weenadiba starp ſchim komunam wareja rastees is weenadeem apstahkeem, furos winas usdihga. Wiſadâ ſinâ, weenâ ſwarigakâ punktâ křiſtigo komunas pahrspehja eſejeesſhus, t. i., ſtarptautibâ, ſas atteezinams uſ Romas imperijas ſtarptautiſko ſaſtahwu. Eſejeesſchi zeeſchi turejâs pee juhdu tautibas. Wini bija neleela ſekte, kura deef waj kad peeauga wairaf par 4000 beedreem. Bet křiſtiguee eekaroja Romas imperiju.

Sahkumâ křiſtiguee allasch zentâs nodibinat pilnigu komuniſmu. Křiſtus ſaka (Mat. ew. 19, 21) bagatajam jauneklim: „Ja gribi buht pilnigs, tad ej pahrdod ſawu mantu un iſdali nabageem.“ Apuſtulu darbos pirmâ Jeruſalemes komuna teeſ apraſtita ſekoſchi: „... un neweens neko no ſawas mantas neſauza par ſawu, bet wiſs wineem bija ſopejs ... Winu ſtarpâ nebija truhkuma zeeteja; jo wiſi, ſam peedereja ſemes un mahjas, pahrdewa tâs un pahrdoto wehrtibu atneſa un nolika pee apuſtuku ſahjam, un katram tika dots wiſs, ſas tam wajadſigs.“*) Unaniju un Saſiru, kuri apſlehpa ſawas mantas daļu, kurai bija japahreet kopihpaſchumâ, kâ mehſ ſinam, deews ſodija ar nahwi.**)

Tomehr praktiſkâ ſinâ ſchis komuniſma weids noweda pee ta, ka wiſi raſchoſchanas lihdselki kkuwa pahrwehrti par patehrina lihdselkeem, kuri bija jaiſdala ſtarp nabageem: ſchis ſiſtemas neatlaidigâ realiſeſchana iſbeigtu wiſu raſchoſchanu. Zif ari pirmee křiſtiguee neignoreja raſchoſchanu — tee bija pateeſee nabadſibas prinzipa filoſofi, — bet uſ ſchi pamata nebija nodibinama zeeſcha un eewehrojama ſabeedriba.

Toreiſejâ raſchoſchanas ſahrtiba praſija priwatihpaſchumu raſchoſchanas lihdselkus, un křiſtiguee neko nebuhtu eephejuschi pret to.***) Tahdejadi wineem bija jazenschâs, lai ſaweenotu priwatihpaſchumu ar komuniſmu.

*) Apuſtuku darbos 4. nod. 32—35. p.

***) Gewehrojama ari zita weeta is Apuſtulu darb. 2. nod. 44—45. p.

****) Kloſteri bija iſnehmuma parahdiba, un kloſteru organiſazija netad newar kluht par wiſpahrejo organiſaziju. Bet kloſteroſ galwenâ leeta bija ſopejs patehrinſch, ſamehr raſchoſchana blatus leeta. Mehſ nonahſim pee ta kopâ ar ziteem apstahkeem.

Privatihpaschuma saweenojums ar komunistmu pastahweja eefsch tam, ka katram palika saws prihwatihpaschums — raschoschanas lihdsseklos, bet tifa prasits tika patehrina komunisms, proti tika usturas lihdsseklos.

Protama leeta, ka schi starpiba neispaudas teorija: ekonomiskos jautajeenos tahdus smalkumus tad neewehroja. Tika praktikā ta leeta bija nowehrojama un ar schis starpibas palihdsibu nojehdsamas basnizas mahzibas pretruhas, kura pirmajos gadu smtenos weenā reisā gan flaweja fopejo mantas prinzipu, gan ari pehla katru sawwehrestibu pret privato ihpaschumu.

Mantigajeem wajadseja paturet sawus raschoschanas lihdssekus un guht peknu wispirms ij sawas semes. Bet wisus patehrina lihdssekus, kahdi tee ari nebuhtu — ehdamas leetas, drehbes, dsihwofli un nauda wiku pirkschanai — wineem bija jaatdod kristigo komunas leetoschanā. „Tahdejadi fopeja manta bija tika patehrina lihdsseklos. Katram kristigajam pehz brahligas weenoschanas bija teesibas us wisu komunas lozekku mantu un truhkuma gadijeenā wikum bij teesiba prasit, lai turigakee lozekki dod wikum no sawas mantas tik, zil tam nepeezeeschams sawu wajadsibu apmeerinaschanai.

Katrs kristigais wareja isleetot sawā labā sawu brahtu mantas, un neweens no kristigajeem, kuram kaut kas bija, newareja leegt truhzigajeem brahleem schis teesibas. Ja kahdam kristigajam nebija, peemehram, mahjas, tad wunsch wareja prasit tam, kam peedereja diwi waj trihs mahjas, lai schis dod wikum dsihwofli; tatschu beidsamais palika ir turpmā par mahjas ihpaschneeku. Dibinajotees us fopeja patehrina prinzipa bija jadod zitam dsihwoflis leetoschanā.“*)

Kustami patehrina lihdssekli un nauda bija jafanes weenā weetā, kur tika eezelta sewischka persona, kas pahrsinaja scho lihdsjekku krahjumu un wiku kahrteju isdalischanu.

*) J. L. Wegel. Alterthümer der ersten und ältesten Christen, Hamburg, 1780. 47. lap. p.

Pilnigs pirmo kristigo komunisms, nahzis us skatuwes, atfina privato ihpaschumu, kautschu gan aprobeschotu.

Tahlaß wißsch wehl wairaf panihka.

Patehrina komunisms, kà mehs jau to redsejam apskatot Platona walsti, ir wiszeeschafi saistits ar gimenes un monogamijas isnihzinaschanu. Tas sasneedsams diwejadi: zaur kopseewibu un kopejeem behrneem, jeb zaur atteißchanos no dsimuma peenahkumeem, t. i., zaur zelibatu. Platons iswehlejas pirmo zeku, esejeeschi — otro. Ari kristiga tijiba sawa sahkmã mehginaja usstahtees pret gimeni un laulibu, — galwenãm fahrtam, askeißkã formã, kura wiswairaf bija peemehrota tolaitu ismifuschai zilwezei; bet bija ari kristigas sektes, — peem., adamiti, otra gadu simtena gnostiki, — kuri sludinaja un praktiseja jautrafu gimenes un laulibas isnihzinaschanas weidu.

Mateja ewangelijumã (19, 29) Kristus saka: „... katre, kas atstahj mana wahrda dehl mahjas, jeb brahsus, jeb mahsas, jeb tehwu, jeb mahiti, jeb seewu, jeb behrnus, jeb semi, dabus simtfahrteju atlihdsibu un eemantos muhschigu dsihwibu.“ Lufkasa ewangelijumã (14, 26) Kristus saka: „Ja kas nahf pee manis un neatstahj sawu tehwu, un mahiti, un seewu, un behrnus, un brahsus, un mahsas, un turklaht wifu sawu dsihwi, tas newar buht mans mahzeflis.“*)

Wisãm seno kristigo komunam peemihht dsina sinamã mehrã wahjinat gimenes dsihwes saites. Tadehl mehs atrodam pee wineem ifdeenischkus meelastus. (Salihds. Upust. darb. 2, 46.) Schee mihlestitbas wakari, agapi ir lihdsigi kopejeem meelasteem, sparteeschu un Platona walsts sistijãm.

Tomehr, kà mehs jau minejam, kristiga tijiba nebija spehjtiga isskaut sahkrupneezibu un privato ihpaschumu raschoschanas lihdselus. Bet ar to ir zeeschi saistita atsewischka gimene ne tikai kà wihra un seewas, wezafu un behrnu kopdsih-

*) Salihds. ar Mat. 10, 37; 12, 46—50; Mark. 3, 31—35; 10, 29—30, Lufk. 8, 20—21; 18, 29—30.

wes forma, bet ari kà fainneezijka weeniba. Tà kà kristigà tijiba nespehja radit jaunās raschoschanas formas, tad winai bija jaatstahj tradizionelà gimenes forma, — kautschu ta ari bija preteja patehrina komunisma prinzipam. Ne patehreschanas, bet raschoschanas weids noteiz galigi šabeeeribas raksturu. Gimenes un laulibas isnihzinaschana, pehz furas zentàs, — tapat kà pilnigs komunisms, — bij nesaweenojama ar kristigas tijibas isplatischanu šabeeeribà. Wina neisplehtàs tahlaf pahr atsewischku sektu un korporaziju robescham. Wispahrejas isplahtibas ta nekad nepanahza.

3. Senkristigo komunisma pagrimščiana.

Weenigi ahrkahrtejs entusiastms spehja pahrliidot pahr atsewischku gimenu un patehrina un baudu komunisma preteschibas sektu. Pirmee kristigee komunisti bija tahda entusiastma pilni. Bet jo leelaks kluwa kristigo skaitis, jo sinams, proporzioneli ar to kluwa masaks wiku widu apdahwinato raksturu skaitis. Bet grimstoschàs Romas wideja apmehra zilwekeem atteezibà us sozjalo šadsihwi eeaudseja wisadas ihpafschibas, tifat ne paschusupureschanas darbigàs spehjas. Ne-weena schķira nebija schat sinà isnehmums.

Tadeht ari kristigàs komunàs atsewischka gimene pahr spehja patehrina komunismu. Dsimtas meelasti kluwa par wispahreju likumu,, baudu wakari tifa šarihkoti wairs tifat šwinigos gadijeenos. Tahdà aprobeschojumà wini usglabajàs ari pirmos kristigas tijibas gadu simtenos. Pehz tam wini pawisam panihka, pahrwehrtàs par nabagu ehdinaschanas rihkojumeem, furus laiku pa laikam šarihkoja bagatneeki, paschi tee nenehna dalibas schinīs meelastos.

Gimenes ruhpes atkal no jauna nahza pirmà weetà. Komunai un basnizai peedereja tifat tas, kas nebija wajadsigs gimenei. Tifat tas, kas atsewischkam personam palika pahri, tifa nodots kopejā kasē un wareja tift isleetots kà kopeja

manta. Eenahkumu atlikums, kurešch zilwekam palika pahri peh3 nepeezeeschamo isdewumu segschanas, bija jaatdod basnizai. Luhk, kahdu formu praktika peenehma kristigo komunistms.

Kautschu gan imperijas laiku sozjalas atteezibas padarija komunistma praktisku isweščanu dšihwē par neeespehjamu, tomehr winas weizinaja komunistisku ideju attihstibu, un tadeht pirmo kristigo komunistma tradizijas usglabajās ilgi. Urween zehlās jaunas komunistiskas sektes, un pat katolizisms, kurešch uswareja zitas basnizas organizazijas, wehl ilgi newareja atraisitees no komunistiskajām teorijām.

Basnizas tehwi tapat kà agrak nihda un pehla bagatibu un neweenlihdšibu. „Nelaimigee!“ issauzās IV. gadu simtentē Basilijs Leelais, greesdamees pee bagatneeseem: „kà juhs spehsat taisnotees ta muhschigā Soga preekschā?... Juhs man atbildat: Waj tad man naw teesibas, to sew paturet, kas man peeder? Bet es juhs jautaju: ko juhs saužat par sawu peederumu? No ka juhs winu esat dabujuschī? Juhs esat lihdšigi tam zilwekam, kas teatri steidsas eekemt wišas weetas un grih kawet zitus nahkt schai teatri, sagrahbdams tās weetas sew, kuras taisitas preeksch wišeem. Zaur ko bagatee kshst bagati, waj ne zaur to peederumu sagrahbschānu, kas peeder wišeem? Ja katrs nemtu tikai tikdauds, zik winam preeksch sewis nepeezeeschami wajadsigs, bet pahrejo atstahtu ziteem, tad nebuhtu ne bagatu, ne nabagu.“

Wehl VI. gadu simtentē Grigorijs Leelais rakstija: „Ar to wehl nepeeteef, ka neatnemam ziteem winu peederumu; zilweks tikmehr padots grehšam, kamehr winsch pee sewis patur tās mantas, kuras Deews radijis preeksch wišeem. Kas ziteem atrauj to, kas pašam pahrak, tas ir slepkawa un laupitajs, jo winsch rausch sewim to, kas deretu nabagu usturai: — war sažit, ka winsch ikkatru deenu nokauj tikdauds zilweku, zik waretu pahrtikt no pahrakuma. Ja mehs dalamees ar teem, kas zeesch truhkumu, tad mehs dodam wineem to, kas wineem

paſſeem peeder un ne mums. Ta naw ſchehſürdiba, bet parahda aiſmaſſaſchana." *)

Bet wiſeewehrojamaſo leezibu par pirmo friſtigo komuniſtiſko rakſturu mehs atrodam Sw. Jahna rakſtos, kureſch deht ſawas daiſrunibas noſauktis par Seltmuti. Winſch peedſima Antiochijâ 317. gadâ un ſkuwa par Zargradas archibiſkapu. Bet imperators Arkadijs iſſuhtija to trimdâ deht wina beſbaiſlibas, ar kaſdu tas grahwa galwas pilſehtas, ſewiſchki pilsgalma netiſlibu. Winſch mira trimdâ (Armenijâ) 407. gadâ.

Sawâ weenpadſmitajâ ſarunâ (homiltijâ par apuſtulu darbibu, ſchis droſchais zilweſs aiſker pirmo friſtigo komuniſmu. Winſch zitê ſekofſchas weetas iſ apuſtulu darbeem: „Un leelâ ſwehtiba aiſnehma winus wiſus, — wiku ſtarpâ nebija truhfumu zeetoſcha.“ **) Tas bija tadeht, winſch turpina, ka „neweens ne wiſneezigako ſawas mantas daſiku neſauza par ſawu, wiſs wineem bija ſopejs.“ ***)

„Swehtiba iſplatijs pahr wineem wiſeem, tadeht wiku ſtarpâ nebija tahda, ſas zeeſtu truhfumu, t. i., tadeht ka wini wiſu atdewa, lai neweens nebuhtu nabags. Bet tas nebija tâ, ka wini weenu daſu atdewa, bet otru puſi patureja ſew, jeb ka wini wiſu atdewa kâ ſawu ihpaſchumu. Wini iſſkauda katra neweenlihdſibu un dſihwoja leelâ pilntibâ. Un wiſu to wini darija peeſlahjigâ weidâ. Wini ſaunejâs dot truhziga-jeem nabagu dahwanas, tee nedewa ar beſſaunigu uſpuhtibu, bet nolifa wiſu pee apuſtulu kaſjam un padarija winus par ſcho ſeedojumu pahlukſotajeem un iſdalitajeem. Ja kaſdam ſas truhſa, tad tam tiſa dots iſ komunas kraſhjuma un nenemts no weena waj otra priwatpeederuma. Ar to nowehrſa katra deweja leekuligo ſlawas kaſribu.

*) Zitêſ iſ Fr. Villegardelle, Histoire des idées socialistes avant la revolution française. Paris, 1846. 71. lap. p. u. w. t. Autors peewed daudſ lihdſigu zitatu iſ zitu pirmo gadu ſimteni baſniſas tehwu rakſteem. Noſchelojami, ka winſch neaiſrahda, iſ kaſdeem rakſteem winſch toſ zitatus nehmiſ. Mehſ tadeht newaram pahrleezinatees par winu pareiſibu.

**) Apuſtulu darbi, 5. nodala, 33—34. p.

***) Ibid, 32. lap. p.

„Ja mehş tagad daritu tapat, tad mehş dşihwotu daudş laimigakti — tişpat bagatee, fâ nabagee; un nabagee pee tam eeguhtu wairaf, fâ paşhi bagatee . . . tadeht fâ deweji netif ween fâ kluht nabagi, — wini ari nabagus dara bagatus.

„Stahdişimees few to preeşchâ: wişî atdod şawu mantu fopejam ihpaşchumam. Şai neweens neşchaubas par to, — ne bagatais, ne nabagais. Kâ domajat, ziş naudas tad şanahşş? Es domaju ar pahrleezibu waru şazit, fâ, ja katrs atdotu wişu şawu naudu, laufus, peederumus, mahjas (par wehrgeem es nerunaju, jo pirmeem kriştigeem wehrşu nebija — fâ leekâş, wini tos palaida brihwibâ), tad şakrahtos miljions mahrziku ŀelta, — un, domajams, pat diwi un trihs reises tiş daudş. Pehş tam şakat man, ziş zilweku dşihwo muhşu pilşehţâ (Zargradâ)? Ziş kriştigo? Waj ne ŀimts tuhştoşchu? Bet ziş paganu un juhdu! Ziş tuhştoşchu mahrzikas ŀelta ŀhe neşanahştu! Bet ziş mums nabagu? Es domaju, ne wairaf par peeşdesmit tuhştoşchu. Ziş naudas wajadşetu katru deenu wiku uşturam? Ja wini ehştu pee fopeja galda, tad işdewumi nebuhtu wişai leeli. Ko mehş uşşahţtu ar şawu pahrmehrigo bagatibu? Waj tu domâ, fâ wina jel kad işşaktu? Waj Deewa ŀwehtiba nenahţtu pahr mums tuhştoşchfahrteji? Waj mehş ŀemes wirşu nepahrwehrştu par debesh walştibu? Ja tahda fahrtiba dewa tiş ŀpihdoschus panahşumus trim jeb işchetreem tuhştoşcheem (pirmo kriştigo), un nebija wiku ŀarpâ tahdu, ŀas zeeta truhşumu, tad ziş daudş leelaku ŀwehtibu ne-neştu ŀchis paşahşums pee tiş leela ŀauşchu ŀkaita? Waj katrs no ŀlahtpeenahşuşhajeem nepeeneştu şawu maşumiku?

„Mantu ŀadalişchana atnes leelus ŀaudejunus, un tadeht ari — nabadşiba. Nemşim mahju ar ginieni, kura ŀaştahw iş wihra, ŀewas un behrneem. Seewa auşch, wihrs mekle darbu uş tirşus. Kad wiku işdewumi buhs leelaşti: waj dşihwojot fopâ weenâ mahjâ, jeb katrs atşewişchâ? Şaprotama leeta, fâ atşewişchki dşihwojot. Ja deşmit deşli nodalişees, tad wineem wajadşes deşmit mahju, deşmit galdu, deşmit apşalpo-taju, un wişî ziti işdewumi wineem wairoşees lihđşigâ fahrtâ. Bet fâ dara ar wehrgeem? Waj wikus neehđina fopâ, pee

weena galda, lai buhtu masafi isdewumi? Zaur šadalščhanu arween noteef isschlehdiba, kamehr zaur kopeju leetoschanu eespehjangs no wiša ka eefraht. Tà tagad dšihwo flosteros, un šenaf tà dšihwoja tizigee. Waj kahds jel mira no wineem badā? Waj wiši nebija peeteefošchi paeħdušchi? Un tomehr laudis baidas no šchis kahrtibas, tikpat kà no lehzeena juhrā. Mehginafim un zeešchi stahšimees pee leetas isweschanas. Zif gan leeliski buhtu šchee šwehtibas pilnee panahkumi! Jo ja tad kad tizigo šfatts bija tik mas un neezigs, tikai ap trihs lihds peezi tuhštoschi, kad wiši us wineem raudšijās ar nizināščhanu un naida juhtām, kad nebija ne no kureenes gaidams apmeerinajums, — muhsu preekšchtetschi zihštās ar tahdu dedšibu; zif gan dauds wairaf tizibas naw jabuht mums, kad zaur Deewa šchehlastibu tizigee atrodami it wišur! Kas tahdā gadijeenā gribetu buht wehl pagans? Man šcheet, — gan neweens. Wiši mums klaufitu un buhtu padewigi."*)

Jahnis Selmtutis beidsa šawus prahtojumus ar usfaukumu, lai kēras pee wina preekščhlikuma isweschanas dšihwē.

Šchis špirgtais, tihri ekonomiskais špredikis, kursch brihws no wiseem tizibas murgeem, eewehrojams wisleelakā mehrā.

Wišch mums škaidri attehlo pirmo křistigo komunizmu, kura tradizijas wehl tad bija dšihwi usglabajušchās: bet šhajā šprediki tikpat škaidri norahdits, ka tas naw raschoschanas, bet patehreschanas komunizms. Jahnis Selmtutis agitē šawus klaufitajus preekščh komunizma, ašrahdidams zif dauds wairaf war eetaupit kopejā šaimneezibā, neka šadalitā. Bet kas lai rascho to wišu, kas šchij komunistiskai mahjšaimneezibai wajaššigs, par to neteef minets ne wahrds.

Šeeta ta, ka šchāi šinā wišs palika pa wežam.

Jahna Selmtuta preekščhlikums netika iswests dšihwē. Wišch pats noteħlo, zif bašniza jau attahlinajufees no pirmo

*) S. P. N. Joanni Chrysostomi opera omnia quae extant. Paris, 1859. (Minjē isdewums: Patrologie cursus completus.) IX, lap. p. 96—98.

fristigo komunistikās dšihwes. „Ēaudis baidas no tahdas fahrtibas wairaf, nefa no lehzeena bekrastu juhra.“ Uri ziti basnizas tehwi runaja tikpat fšaidru walodu šhini finā, fā Jahnis Seltmutis. Wiņu kaisligās runas pret bagatneekem, fewisfki fristigajeem bagatneekem dod leezibu par to, fā basniza, fahfot no II. gadu simteta, bija neween praktiskā dšihwē faudejuse fawu komunismu, bet winā pat issudis komunisma gars, weenadibas un brahlibas juhtas.

Sche no jauna peerahdits, fā materialās atteezibas ir stiprafas par idejam un pirmās walda par pehdejām. Nepahrwarama apstahfku wara speeda basnizu grofit fawu mahzibu pehz tām mainofchamees atteezibam, furas radās zaur basnizas plafchafu eeweefchanos. Tā fā komunistikās tradizijas nebija eefpehjams pawifam irawet ij fristigo domu pasaulēs, tad zentās winas issfleidrot wajadfigā wirseenā un ar sofsistiskeem panehmumeem, furi tos laikus bija modē, jo filosofija nodarbojās toreif wairaf ar spreedeleschanu, nekā pehtifchanu, un tadehf ta mehginaja fchis tradizijas peemehrot dšihwes ihstēnibai.

Pehz tam basniza pawifam atfakās no nabadsibas isnihzinaschanas problemas atrifinaschanas, tā tad ari no pretesfchību issfkaufchanas starp bagateem un nabageem. Ja ari pirmee fristigee wehl runaja, fā bagatais newar ee-eet debefs walstibā, t. i. wiņu fabeedribā, eefam tas naw atdewis wifū fawu mantu nabageem un pats fkuwis par nabagu, un fā tikai nabagi war fkuht pestiti, tad tagad fchee materialee nofehguni tifa issfleidroti pahrneštā, garigā nosihmē.

Raksturojot pirmo basnizas tehwu usfkatus par ihpaschumu, Razingers faka: „Basniza bija tikai nabagu basniza, bagatee bija no winas atstumti... Atteifchanās no mantas wehl nenofihmeja pilnigu mantas atstahfchanu: peeteef ja bagatais atturejās no pahrleezigi issfchlehrdigas dšihwes, no pahrafas peeferschanās mantai, wahrdu fahfot, no mantfahribas... Un bagatajam bija janowehrsch faws fkats no „teem semes fahrumeem un tām eefahroschanam“; winam bija jabuht no Deewa eezeltam namaturetajam par fawu mantu un par to tā waldit,

itfà wina tam nepeederetu; winſch wareja nemt tifai nepeeze=ſchamo ſawàm wajadſibam, bet wiſu zitu, fà Deewam uſtizigs nama turetajs atdod nabageem“. Bet ari nabagais tapat nedrihkſt dſihtees peh; „ſchis ſemes mantam“; winam jabuht meerà ar ſawu likteni un ar pateizibu jaſanem tàs druſſas, ſas nofriht no bagatà galda*).

Zif leekultigi ſmallſa filoſofija! Ne ſewis paſchu, bet ſawu ſirdi bagatajam „buhs atraut no ſchis ſemes mantam“; winam tà jawalda par ſawu mantu, itfà ta nepeederetu winam!

Bet kautſchu ari ſchahdà wahjà formà, tomehr kriſtigà tiziba wehl dauds gadu ſimtenus ſeedoja ſawus ſpehkus zihnai ar pauperiſmu. Ja wina ari pauperiſmu neiſnihzinaja, tad tomehr wina bija wiſſſpehzigafà organiſazija, kura ſpehja zif nezif remdinat breeſnitigo nabadſibu, kura bija aiſnehmufe niilſigàs kauſchu maſas. Warbuht ka ſche ari meſlejams galwenais kriſtigàs tizibas ſekmju zehlonſ.

Bet jo wairaf peeauga baſnižas wara, jo neſpehzigafa ta kluwa ſawa laika ſozialà problema atriſnafchanà, kautſchu gan zaur to wina ſmehlàs ſpehkà. Baſniža netif ween neſpehja wairs nowehrſt* ſchſiru pretſchſibas, kuras paſtahweja jau preeſſch winas, bet wehl pate, peeaugdama, ſpehzinadamàs un kluhdama bagatafa, radija jaunſ ſchſiru pretſchſibas: baſnižas reſchimà radàs waldoſchà ſchſira, flerus, kurasam bija padota maſa, draudſe.

Sakumà kriſtigee paſchi pahrwaldija ſawas komunas. Sawus pilnwarneekus, biſkabus un preſwiterus komunas lozekki wehleja iſ ſawa widus; ſchee pilnwarneeki bija atbildigi par ſawu darbibu komunai. Uſliktee amati wineem neatneſa nekahdas peknaſ.

Bet kad daſchas komunas peeauga un kluwa bagatafas, tad ari pawairojàs wina pilnwarneeku uſdewumu apmehrs, tà fà tee tos wairs neſpehja peeſopt, buhdami beſ tam wehl

*) Raſinger, „Geſchichte der kirchlichen Armenpflege.“ Freiburg i., B., 1860. g. 9., 10. lap. p.

nodarbinati daschados profesionalos arodos. Notika darba dali-
schana; kristigu komunu peenahkumu ispildischana kluwa par
fewischku profesiju, kuras ispilditaji bija pilnigi aishemti no
scheem darbeem. Nebija wairs eespehjams wisu basnizas
mantu atdot nabageem: wajasdeja ar winas daku segt isde-
wumus par pahrwaldischanu, ehku ustureschanu, kuras notika
sapulzes, ka ari eerednu atalgoschanu.

Bet no ka tad fastahweja galwenà komunas lozeku
masa? Is sstrandu proletariata, kuri nefad nebija spehjigi
paturet sawas rokās to waru, kuru wineem sneedsa demokra-
tiskā fahrtiba. Ta bija wineem neespehjama leeta tiklab
basnizā, ka ari republikā. Basnizā wini scho waru atdewa
biskabam tapat, ka republikā — zesaram.

Biskaba rokās pahrgahja tiklab basnizas, t. i. komunas
mantas pahrwaldiba un rihziba, ka ari no wina atkarajās
basnizas eenahkumu isdalischanas noteikschana. Ar to winsch
eeguwa milsiģu waru par sstrandu proletariatu; schi wara pa-
leelinajās ar basnizas mantu pawairošchanos. Biskabi kluwa
arween neatkarigasti no saweem wehletajeem, kuri arween nahja
leelakā atkaribā no biskabeem.

Sahkumā draudses jeb basnizas bija patstahwigas, bet
lihds ar wiku attihstischanos arweenu notika wiku zeeschaka
tuwošchanās, lihds tās beidsot apweenojās par weenu leelu
organizaciju, wispahreju draudsi jeb basnizu. Wiku usskati,
mehrki un dsinekki bija weenadi un tas pamudinaja atfewischkās
basnizas stahtees sawstarpejā satiskmē zaur suhtiteem un piln-
waroteem. II. gadu simtena beigās daudsi Greeķijas un Asijas
basnizu tuwošchanās bija kluwusi tif zeescha, ka atfewischku
prowinzu basnizas jau istaisija zeeschi nodibinatas organizācijas,
kuru augstakās instanzes bija pilnwarotu zilweku faeimas,
biskabu sinodes. Zaur to arween wairak tika fashaurinata
atfewischku komunu jeb draudschu paschnoteikschanās, un biskabu
wara par tām arweenu gahja plaschumā; tee pazehlās ka
waldneeki par schim draudsem.

Beidsot apweenojās wīsas imperijas fristigas draudses weenā ſaweenibā, un zeturtā gadu ſinteni pehz muhsu laifa rehķina mehš jau redsam imperijas ſaeimas („paſauls konzils“). Pirmais taħds notika Ūizejā 325. g.

Konzilos tee biſkabi ſpehleja galweno jeb waditaju lomū, kuri bija bagatako un ſpehzigako draudſchu preekſchſtahwi. Tahdejadi ari Romas biſkabs beidsot kluwa par reetruma walſts friftigo galwu.

Bet wiſa ſchi attihſtiba nenotika beš aſas zihnas, — zihnas pret walſts waru, jo ta negribeja peelaiſt, ka walſti nodibinas jauna walſts; beš tam wehl zihnijās ſawā ſtarpā atſewiſchķas organifaizijas, partijas ſcho organifaiziju eekſcheenē, un ari ſihwas zihnas weda tauta ar garidsneeziibu (klerus), pee ſam beidsamā arweenu palifa kā uſwaretaja. Jau treſchajā gadu ſinteni tautai wairs tiſ bija no agrakām teefibam, kā baſnizas eeredku apſtiprinaſchana; ſchee beidsamee organiſejās zeeſchā korporacijā, kas pate ſawas rindas papildinaja un rihķojās ar baſnizas mantam pehz ſawa uſſkata un patifas.

No ta laifa baſniza Romas walſti kluwa par to organifaiziju, kura apdahwinatakee laudis guwa wiſſpihdofchako karjeru. Eihds ko apſtahjās politiſkā dſihwe, iſſuda ari politiſko ſferu karjeriſti: kara deenestu iſpildija weenigi algotee barbari. Mahķſla un ſiniba kluwa pawiſam nowahrtā, un tautas waldiba arween wairaf pamira un iſwirta. Weenigi baſnizā bija roſiga dſihwe un kuſtiba; te wehl wiſdrihſaf bija eekpehjams ſaſneegt ſabeedriſko waru. Gandrihš wiſi enerģiſkaee un inteligentakee pagani pahrgahja friftigā tizibā, kas teem dema iſdewibu ſneegtees pehz garigās karjeras. Baſniza, kura kluwa preekſch walſts waras par nepahrwaramu, pate dabuja wirſroku par ſcho waru.

Jau zeturtā gadu ſintena ſahķumā wiltigais trona preſtendents, Konſtantins, noſkarta, ka uſwaretajs buhs tas, kura puſē buhs friftigo Deews, t. i. kureſch eeguhs friftigās garids-

neezibas simpatijas. Ar wina palihdsibu kristigā tiziba kluwa par waldoscho un drihs ari par weenigo Romas imperijas tizibu.

Ņo ta laika basnizas mantas peeaugschana noteek milsigā ahtumā. Imperatori un priwatklaudis zenschas weens otu pahrspeht dahwinajumu peeschkirshanas finā basnizai, jo katre taš grib ispatikt spehzigajam un zeenigajam. Ņo otras puses, imperatori ari atrada par wajadfigu ustizet basnizas birokratijai daschu walsts un munizipalitetu funkziju pahrsinašchanu, jo grimstoschā walsts birokratija kluwa allasch nespehzigaka šawu usdewumu ispidišchanā.

Uzraš basnizai eenahza labprahstigi wišu draudschu lozeklu dahwinajumi. Tifko ta eemantoja walsts waras apšardšibu, wina šahša prahtot par šahrtejam nodewam. Tifa eewests „desmitais“, kusch šahkumā eetezeja sem morališkeem paškubinajumeem, bet pehz tam to šahša eedsiht špaidu zelā. *)

Basniza tagad kluwa pahrmehrigi bagata, un lihds ar to klerus kluwa neatkarigs no „laizigajeem“. Ņaw tadeht jabrihnas, ka jo bagatafa kluwa basniza, jo masaf ta dewa no šawas mantas nabageem. Klerus isleetoja wiku šawām wajadšibam: manifahrība un ischkehrdība kluwa par basnizas tifumu — šewischki bagatajās draudsēs, šā: Romā, Konstantinopolē, Aleksandrijā u. t. t. Ņo komunistiskās eestahdes basniza pahrwehrtās par wisgrandiosako isshuškšanas mehhanizmu, šahdu jel pašau le ir šahdreis peedšihwojuse. Jo peektā gadu šimteni mehs redsam, šā, pehz Romas basnizas nolikuma, basnizas eenahkumi teek daliti ischetrās dakās. Weena dala peekrita biskabam, otra wina kleram, treschā bija lemta kulta (basnizas zelschanas un ustureschanas u. t. t.) wajadšibam un tikai zeturtā dala peedereja nabageem. Biskabs weens pats dabuja tif daudz, zif nabagi wiši kopā.

*) Otrais Turas konzils (567.) praša, lai tizigee masafatu ari „desmito“ no šaweem dsimtklaudim.

Bet, leefas, ari ſchi dalifchana uf tſchetram dakam nebija eewesta tadehl, lai nabageem pamaſinatu wiku dahwanu dau-
dſumu, bet lai winus aiſſargatu, fa dwehfeku gani neiſtehretu
wiſu mantu paſchi ſawam wajadſibam.

Tomehr kriſtigàs tizibas komuniſma idejas nebija pa-
wiſam apſlahpejamas, jo tatſchu paſtahweja wiku radoſchas
ſozialàs atteezibas. Kamehr paſtahweja Romas walſts, lihds
tautu ſtaigaſchanas laifmetam un winas ſahfumâ, baſnizas
manta wehl tifa ſkaitita par nabagu peederumu (patrimonium
pauperum) un neweenam baſnizas tehwan, neweenam kon-
zilam nenahza prahtâ ſcho nabagu teeſibu noleegt. Sinamis,
iſdewumi par ſcho mantu pahrwaldiſchanu fluwa loti leeli; tee
pat daſchreis aprija wiſus eenahfumus, — bet fo tur darit:
tahds jau gandrifs wiſu labdaribas eetaſchju liſtenis. Tadehl
ari wehl neweens neubhtu neuſdroſchinajeas apgalwot, fa pahr-
pahrwalditaji ir mantas ihpaſchneefi.

Schis beidsamais ſolis, kam bija janomahz galigi baſ-
nizas komuniſtiſkàs zeliſchans tradizijas, wareja tiſt ſperts
tiſkai pehz tam, kad Romas imperijâ eebruka germani, kuri
lihds ar ſcho walſti ari baſnizu noſtahdija uf pawiſam jauneem
pamateem.

4. Baſnizas mantas widus laikos.

Kriſtigâ tiziba nebija ſpehjiga un newareja buht ſpehjiga
nodibinat jaunu raſchoſchanas ſahrtibu, radit ſozialo rewoluziju.
Tadehl winas ſpehjâ neſtahweja ari Romas walſts glahbſchana
no bojâ eeſchanas. Ja ari Romas walſts, neſkatotees uf ſawu
ſozialo pagrimschanu, wehl paſtahweja daſchus gadu ſimtenus,
tad winai par to naw japateizas kriſtigai tizibai, bet barba-
reem-paganeem, germaneem. Kâ jau mehſ minejam, tad ger-
mani fluwa algoto fareiwju un ſolonu lomâ un tahdejadi
ſtuteja ſabruhſoſcho ſabeedribu.

Bet algotais fara deenests un kolonizacija nespehja apmeerinat germanu pluhdus. Tee tīfai germaneem norahdija us imperijas nespehku un eepasihstinaja tos ar tām wajadsibam, kuras bija apmeerinamas weenigi Romas walsti; germani zaur to wirsijās arween wairaf us deenwideem. Beidsot germanu pulki pahrpludinaja imperiju un to eekaroja, bihdidami un dsihdami zits zitu tahlaf, lihds pamasam lauschu pluhdi nodalijās, noregulejās, atsewischkās ziltis nometās eenemtajās weetās, un tā zehlās jaunās walstis, attihstijās jauna fabeedriška kahrtiba.

Tautu staigafšanas laikmetā germani wehl atradās us pirmatnejas semes komunisma pakahpes. Atsewischkās ziltis un dsimtas istaišija komunas, — markas ar kopeju semes ihpafchumu. Mahjas un pagalmi wineem jau bija pahrgahjuschi atsewischku gimeku priwatihpafchumā; arama seme tīfa šadalita winu starpā atsewischkai leetoschanai, bet ihpafchuma teesibas us to peedereja wehl fabeedribai; plawas, meschi un uhdeni bija kopihpafchums. Nabadsiba, besspehziba issuda kāmā masu parahdiba kopsch tautu staigafšanas laikmeta. Gadijās, sinams, ari widus laikos wispahrejs truhkums un nabadsiba, bet wini zehlās aif neraščas, kareem jeb epidemijam, bet ne aif semes truhkuma. Schis nelaimes ari bija pahrejosčas, bet ne nuhschigas. Ja ari bija truhkuma zeeteji, tad wini nebija padoti šawam liktenim; fabeedriba, pee kuras tee peedereja, winus pabalstija un aissfargaja.

Basnijas labdariba wairs nebija wajadsiga preefsch fabeedriškas ekšistenzes. Pate basnija jau glahbās tai wehtru un bangu laikā, bet tīfai pateizotees tam, kāmā wina pilnigi ismainija šawu raksturu. Wina pahrwehrtās is labdaribas eestahdes par politišku. Lihds ar bagatibu winas politiškās funkcijas kluwa par winas galwenajeem politiškām eespaida awoteem. Tautu staigafšanas juku laikos basnija usglabaja šawas bagatibas un pahrweetoja winas no wežās fabeedribas jaunajā. Šif wina šchos juku laikos pasauđeja, tīf wina atkal prata eeguht no jauna un pat wehl daudš wairaf. Basnija

fluwa par wisleelako semes ihpaschneezi wisas fristigi-germaniskās walsītis. Winai parasti peedereja treschā daļa no wisas semes un daudš weetās pat wehl wairaf.

Schis plaschās bagatibas un mantas nu wairs nebija nabagu peederums. Karlis Leelais wehl gribeja franku walsītī eewest basnizas mantas dalischānu us tšhetrām dalam, kà ari wehl daudš žitus Romas eefahrtojumus. Bet schis mehginajums, gluschi tapat kà leelakā daļa no žitām wina „reformam“, palika us papira, jeb pareisaki šafot — us pergamenta. Ņe daudš gadu pehz Karļa nahwes jau parahdijās Jsidora defretalijas, — beskaunigu isdomajumu un dokumentu wiltojumu krahjums: šcho defretaliju noluhšs bija attaisnot pahwesta patwaribu un noderet par wina politiskas juridisko pamatu. Schinīs defretalijās apgalwots, sīhmejotees us basnizas mantam, kà sem nabageem, kuzeeem schis mantas peeder, jafaprot garigee, kuzi šlehguschi ar nabadsibu deribu. Schi teorija tika nemta par wispahreju mehraulku, un no ta laika basnizas mantas teef usluhšotas kà klerus ihpaschums. XII. gadu simtenī schi teorija šoli pa šolim iswirta mahžibā, kà wisas basnizas mantas peeder pahwestam, kuzsch winas war isleetot pehz šaweem personigeem eefkateem. *)

*) Šchai basnizas mantu raksturu mainai bij šwarigas sekas. Wina weizinaja želibata eeweschānu, t. i. aifleegumu garidsneekem prezetees. Daščadās fratžijas jau šen bija preekšch želibata, pat daščreis jau to pašludinaja, bet tā kà schi wehleschānās bija tihri ideologiska rakstura, tad nekad neisdemās to iswest dšihwē. Šchee zenteeni šekmejās tīkai tad, kad wineem peeweenojās materialās interešes, gahdiba par basnizas mantam. Kamehr schis mantas peedereja basnizam, draudsem, tikmehr garidsneeku gimenes dšihwe netika aifkerta. Bet tiklihds šo schis mantas pahrgahja klerus ihpaschumā, tad apstahkli tuhliit pahrmainijās. Žagad katrs garidsneeks, kam bija behrni, žentās peeschkirt teem pehz eepeshjas wairaf mantas. „Katrū deenu wareja nowehrot, kà basnizkūngu dehli netikai šanehma mantojumā

Schee usfkati pilnīgi šakrita ar to faktisko waras atteezību, šahda bija basnizai walsti un pahwestam basnizā.

Bet ja ari basnizas peederumi wairs faktiski nebija nabagu ihpafchums, tad tas wehl nenosihmē, ka basnizas organizācijas pilnīgi atfajizās no nabagu (zif toreis wareja runa buht par nabageem) pabalstifšanas. Un lai ari pirmos widus laifu gadu simtenos nebija proletareefchu muhsu laifu nosihmē, — isnemot, warbuht, daschas pilfhehtas, — tad tomehr, ka

tehwa ihpafchumu, bet tee teežās ari pehz basnizās mantam, kuras atradās winau tehwu rihzibā.” (Giesebrecht, Gesch. d. deutich. Kaiserzeit, II., 406. lap. p.) „Sirdi aisgrahbjošchas” ir schini fink pahwesta Bonifazija gaudas, kuras pluhst is wina „šwehtajām” luhpam VIII. Desinas basnizas šapulžē (starp 1014. un 1024. gadu). „Leele semeš gabali, leelās muišchas, wisu fo tīfai nesahhtigee pateri (prezejuschees garidsneeki) no basnizas mantam mahf guht preefch šaweem nesahhtigajem dehleem, — jo zita wineem neka wairaf naw u. t. t.” (Gieselers Lehrbuch der Kirchengeschichte, Bonn, 1831, I., 282 lap. p. Gieselers darija muhs usmanigūs uf šafaru starp basnizas mantu un zelibatu.) Patefšibā, tīfai tad eefpehjams basnizas mantas aifšargat no klerikus isfchkehrdigajem behrneem, kad basnizā pilnīgi nodibinajas pahwesta patwaldiba. Zelibata eewešana bija weens no pahwesta waras pirmajem usdewumeem. Lews IX. (1048.—1054.) bija pirmais schi eeweduma šahzejš un energīfšais Gregors VII. (1073.—1085.) turpinaja un realifeja zelibatu wisftingrateem lihdsleem. Tomehr wehl pagahja ilgš laifs, kamehr seemekos no Alpu kalneem schis eewedums tīfa wispahri atfihš. Mehš wehl redjam amatu ispildošchus prezetūs garidsneekūs Būtichā ap 1220. g., bet Zirichā wehl 1230. gadā. (Gieselers, I. sehj. 290. lap. p.)

Kad reformazijas laifmetā basnizas mantas tīfa sekularifetas un garidsneeziba pahrwehrtās par walstis birokrateem, kuri dabuja algu no walstis, tad, šaprotams, zelibatam nebija nekahdas nosihmes, jo ta motiwi zaur to annulejās. Protestantu garidsneezibai war buht behrnu bef škaita, — tee basnizai naw par peedausijumu, jo schis garidsneezibas rihzibā naw wairs basnizas mantas, kuras peewilzigas preefch „šwehtajo” gimenem.

mehs jau aifrahðijàm, bija daudsi truhkuma zeeteju un badà mirstoscho, fewifchki nerafchas gados, flimu, atraitnu un bahriku epidemiju laifà, — wineem nebija gimenu, furas wiku waretu usnemt fawà pafpahrnè un fopt, — bet faru laifà netruhka ari beffemes laudis ij fatimiku semem un attahfateem widufcheem, furi glahbdamees no eenaidneeka atstahja dsimteni un tehwa semi.

Widus laifos fatrs bagatneeks ffaittija par fawu peenahfumu fchos laudis pabalffit, tà tad ari pate leelafà femes ihpafchneeze un tamlihdj ari bagatneeze — basniza, ari neatfajijàs no fchahda peenahfuma. Scho peenahfumu basniza newis tadeht ifpildija, fa wina ffaittitos fewi par fahdu fewifchku labdaribas eestahdi, bet tadeht, fa wina peedereja pee bagatneefceem; fchis peenahfums netifa ifpildits aif kaut fahda fpezieli friftiga prinzipa, bet aif wispahri zilweziška, war teift paganifka dsenuka, fursch peemiht wifàm tautam, fas atrodas uf semas kulturamas attihstibas pafahpes, — if weefmihibas prinzipa.

Wifàm tautam, furàs walda pirmatnejais komunifms waj, wismas, komunifma tradizijas, peemiht ihpafchibas dalitees ar ziteem fawàs mantàs. Uri fwefchneeks tahdam tautam tif reta parahdiba, fa wini newar ifturetees pret to weenaldfigi: ffatotees pehz wina zelfchanàs un ufwefchanàs winà reds waj nu eenaidneefu, jeb weefi, dahrgu gimenes lozekli; waj nu winam fadragà galwas faufu, jeb peedahwà mahju un fehtu, galdu un baribas frahjumus, daschreis pat ari laulibas gultu.

Zitu pazeefchanas dsina ar fawas fainneezibas pahrpalfufcho usglabajas tif ilgi, famehr pastahw tà fauktà naturalà fainneeziba, famehr preeffchmeti wehl neteef rafchoti preeffch turgus waj pastelletajeem, ne pahrdofchanai, bet pafchu patehrinam. Schi rafchofchanas fahrtiba pastahweja gandrihs wifus

widus laifus, wismas, lauffaimneezibâ, furai peedereja noteizoschâ loma wisâ sâbeedrisfâ dshiwê.

Lihds ar raschoschanas attihstibu paleelinajâs ari pahrpalikums iffatrâ semkopibas peederumu nosarê. Sewischki leelo semes gabalu ihpaschneefem, karaleem, wisadeem augstmaneem, bisfabeem, flostereem usfrahjâs milsigi semkopibas produktu daudsumi, furus wini newareja pahrdot. Wini wareja schos frahjumus weenigi dot apehschanai. Schos frahjumus wini tad isleetoja daudso fara wihru, amatneefu, mahsfleneefu uftureschanai, un ari plaschai weesu usnemischanai — weefmihlibai.

Tos laifus buhtu usluhfojuschi par leelako nepeeflahjibu, ja turigs zilweks buhtu leedsis baribu, dschreenus un pajumtu meerigajam sweschneefam — zetotajam, kusch wixam buhtu tos luhdsis.

Ja bisfabi un flosteri ehdinaja issalkuschos, ghrba failos, dewa pajumtu truhzigajeem, tad to wini darija tadehs, fa kais turigs widus laifu zilweks darija to paschu. Starpiba bija tiskai ta, fa garidsneeziba, fa wisbagatafâ, ziteem turigajeem schini sinâ gahja pa preefschu.

Bet tiskihds fo sakhâs pretschu raschoschana, jeb raschoschana pahrdoschanai, tisko atflahjâs tirgus preefsch daschadeem produkteem, tad weefmihlibas eerascha ahtri issuhd.

Tagad atsewischkâm faimneezibam ir eespehja ismainit sawus pahrpalikuschos raschojumus pret naudu, to eespaidu un waras awotu, fura nekad newar buht par dauds, furu fodi un ruhfa neehd un furu war fraht. Dalischanâs dsina ar ziteem issuhd, rodas naudas un dahrgumu krahschanas kahre, — dewibu nomahz mantfahriba.

Jo wairaf tâ sauktâ naudas faimneeziba isspeesch naturalo faimneezibu — prozefs, kusch toti ahtri attihstas no XIII.

gadu simtēna Itālijā un Deenwidus Franziā un isplatas uš wīsu Eitropu, — jo wairaf bagatneeki eerobescho šawu weefmihlibu un dewibu.

Bet ſamehrā ar dewibas iſuſchanu paleelinas nabagu ſkaitis. Pretſchu raſchoſchana bija radijusi proletariatu, kureſch aħtri peeauga un daſchās weetās aiſſneedſa eewehrojamus ſkaita apmehrus.

Wislabafais proletariata patwehrums ir kloſteri.

Seelafās korporazijas ſawā attihstibas gaitā ir allasch gauſafas un pee mainoſchamees apſtahkteem peemehrojas daudz gruhtaki, kā atſewiſchķas personas. *) Beſ ſchaubam, ari kloſteri bija tahdi. Wini wiſilgaki uſglabaja ſawu ſemneeku naturalklauſchus, ſamehr wiſur apfahrnē bija ſchee naturalee klauſchi pahrwehrsti naudas maſſajumos. Kloſteri ilgaki par ſaweem ſaimineem atturejās no ſemneeku ſemes gabalu peefawinaſchanās jeb pahrleeku leelas klauſchu naſtas uſtrauſchanas; wini, beidsot, wiſpahreji, ilgaki par ziteem bagatneekem uſglabaja ſawu ſeno weefmihlibu un dewibu.

Bet ari kloſteri neiſbehga jauno laiku eeſpaidam. Uri wīnu eedſihwolajus eefahrđinaja nauda; wīnu truhzigo ehđinaſchana arween wairaf eerobeschojās ar „nabagu putras“ iſſneegſchanu.

Uri tur, fur kloſteri wehl bija uſglabajuſchi ſenejo dewibu, ſchi dewiba arween ſaſchaurinajās un nebija peeteekoſcha, lai waretu zihnitees ar peeaugoſcho maſas nabadſibu.

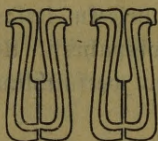
No jauna radās nabadſibas problems un no jauna zehlās komuniſtiſķas idejas un zenteeni.

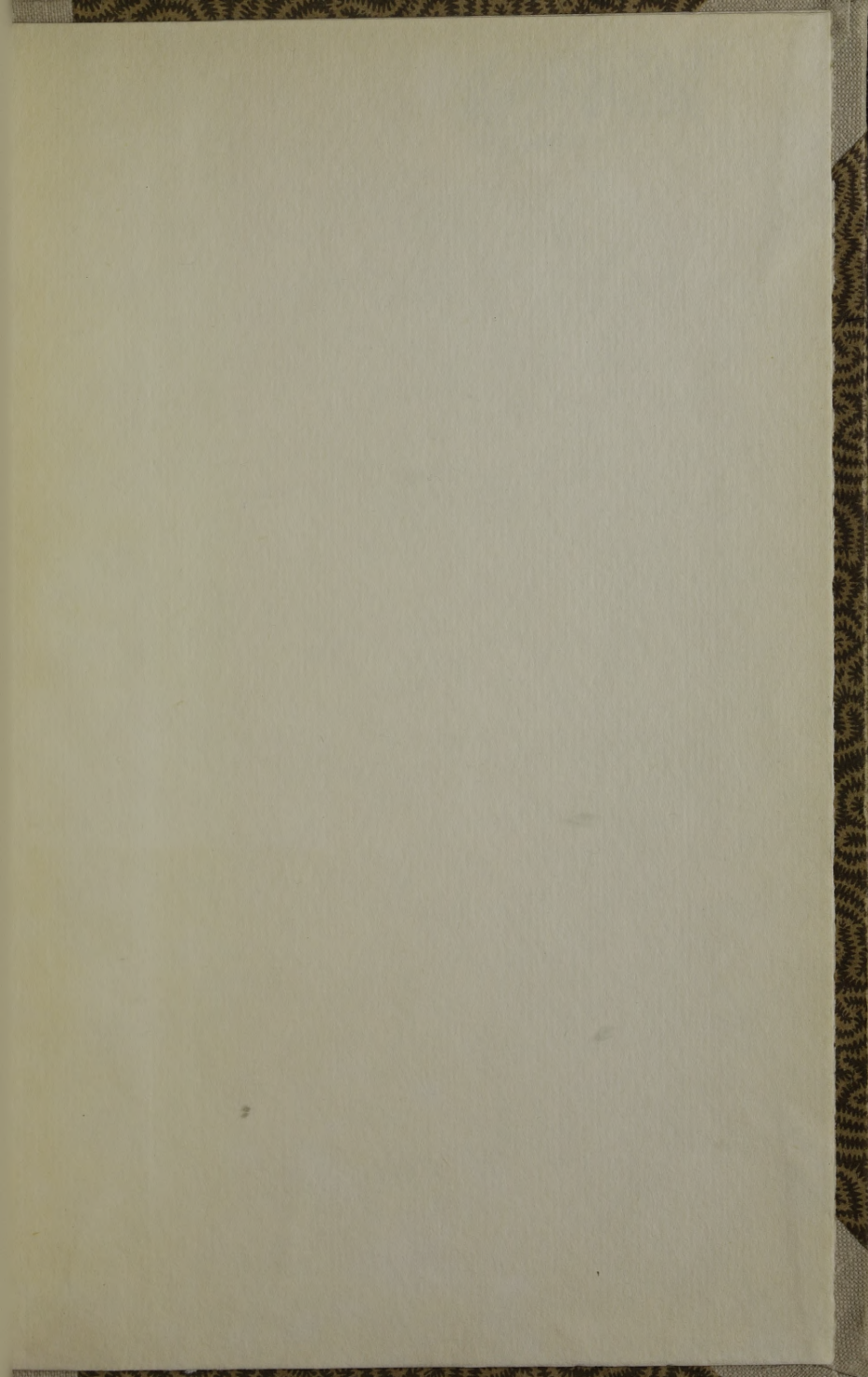
*) Greeschat ſawu wehribu uš leelajām angļu ſtrahdneeku ſaweenibam; ar ſahdu ſihſtibu un ſuhrgalwibu tās peeturās pee ſawas mežās politiſķas, ſamehr zitās ſemēs ſtrahdneeki zenſchās ſaweenotees ſem jauna ſaroga.

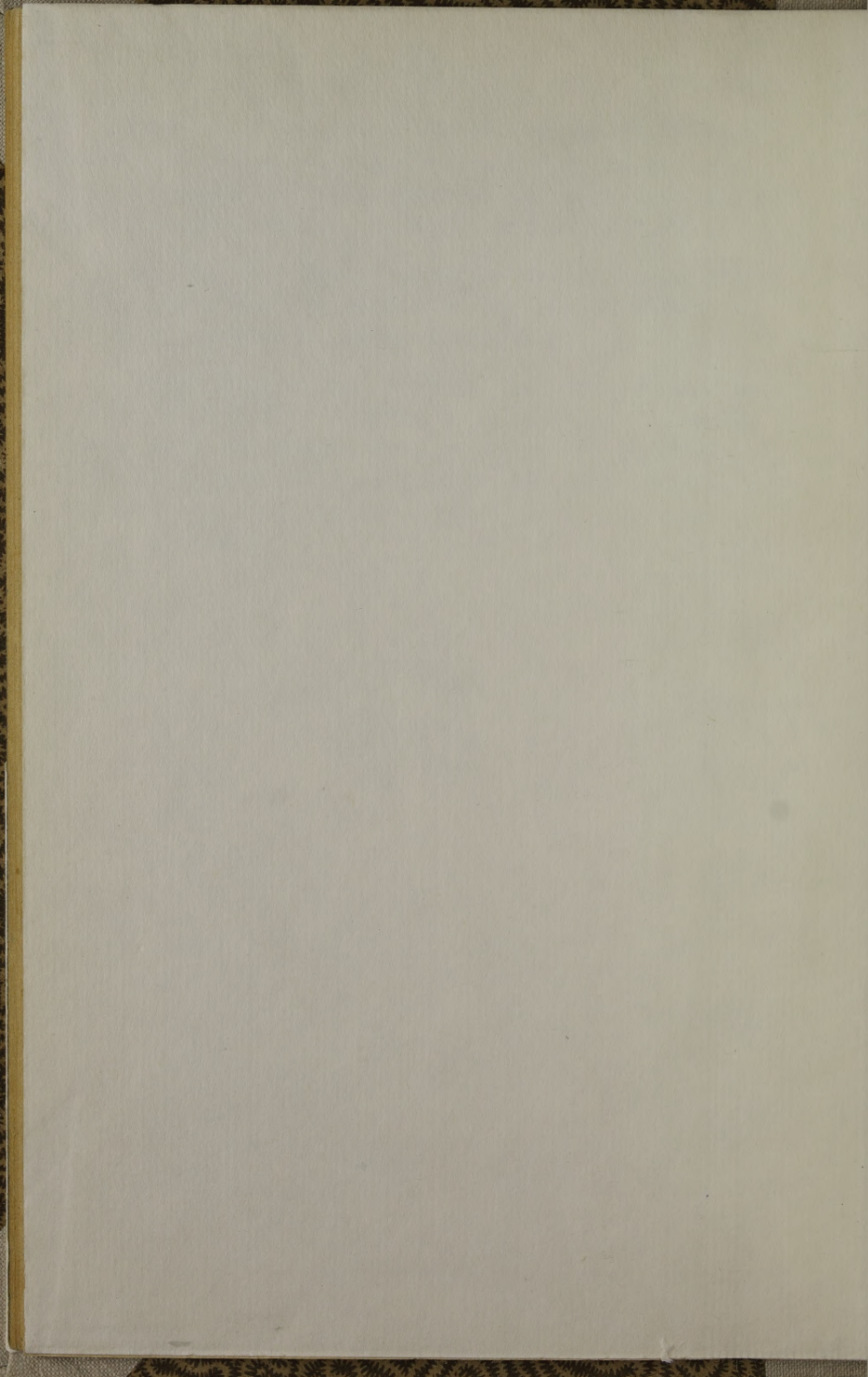
Šīs idejas un zenteeni isvirta divi formās. Setafē
kautfhu ņķķirās jau aģri pamodās neņķķaidra komuniņma no-
jauņma, maģzito un droņķo ņilantropu aprindās wehķaf attih-
ņtjās ruhpiģi pahrdomats, ņilosoņiņķs komuniņms, utopiņms.

Ja ņķķis abas formas apluhķojam no literaturas redņes
punkta, tad peģdeģā no wiķām ir Platonu komuniņma, bet
pirmā — ņenķriņtģo komuniņma turpinajums.

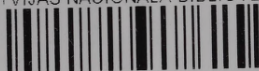
Bet abi ņķķee wirņeeni atņķķķiras ģalwenos wilģeenos no
ņaweem preeņņķtetsķeem. Ķeeta ta, ņa ģelas jauus ņabeedriņķs
ņpeģķs un uņnem komuniņtiņķo ideģu, — ņpeģķs, par ķueu ne-
ņinaja ne Platonu, ne ņenee ķriņtģee; ņķķis ņpeģķs ir alģas
ņtrahdneeki, ķuri ir jaunās raņķoņķanas ķahr-
tibas pamats.







LATVIJAS NACIONĀLĀ BIBLIOTĒKA



0309069511

6