

L  $\frac{34}{300}$  m/f.

Wisangfti apftiprinati

# Likumi

par

Kursemes privat-meschu  
aiffargafchanu.



Zelgawâ, 1875.

Drukhts Kursemes gubernijas tipografijâ.

3

1905

L. V. B.  
№ \_\_\_\_\_ in 116. 828. ✓

030109667 28

No zensurē atvehlehts.

Rihgā, 20. Mai 1875.





## I. No meschkungeem un mescha-waktes.

1. Meschu ihpafschneekem ir ta waka, preeksch fawu meschu kopschanas un waldischanas pee mahzitu meschkungu pulka peederigus wihrus, pehz brihwa nolihguma un ar mescha wirs-waldibas atwehli, eezelt meschkunga amata.

Senata ukas no 8. Aprila 1874 № 14018, I. art. 1.

Senata ukas no 19. Juniya 1867 № 59482, I. art. 1.

2. Tee, kas to preekschstahwofcha artikeli minetu amatu peenem, top fklaititi ka Krona-deenesta stahwofchi amata-wihri, wineem ir ta teesiba, to wineem peeschkirtu mundeeru walkast, tapat ari us pazelschanu augstaka tschinâ un us ziteem goda-nopelneem pehz wehleschanas-amatalikuma artikeekem 241 un 244 (Likumum krahj. III. fehj. no 1857. g.), bet loni tee no Walfs-waldibas nedabon, tapat wineem ari nepeenahkaks nekahda pangstija par to laiku, ko privat-deenesta pawadijuschi.

Turpat art. 2.

3. Par meschfargeem top no meschu ihpafschneekem ustizigi laudis, ne jaunaki ka 21 gadus wezi, eezelti.

Turpat art. 3.

4. Tee pehz minetu nofazijumu 3fcha artikela eezelti meschfargi top tahda amata no tahsweetas pilsteefas apftiprinati un no ta ihpafschneeka atkal no amata atlaisti, kas winus eezehlis, par ko pilsteefai jalaisch sira.

Senata ukas no 8. Aprila 1874 № 14018, I. art. 2.

5. Pilsteefa apghda meschfargus ar bleka-sihmehm preeksch walkafchanas us fruchtihm famehr tee amatu ispilda. Kas meschfargu nomas-wihse amata eezehlis, tam pee wina

atlaisšanas ir deenesta bleka-sihme pilsteesai ja-atstelle atpakaļ.

Peesihmejumš. Tāhs šhini artikeli (5) minetas bleku-sihmes top apgahdatas no Kursemes gubernijas-kommissijas semneeku leetās (kommissija Kursemes semneeku-likumu leetās) pehz ta no ministra apstiprinata schemata. Dehl atlihdsinasšanas to isdoschanu preekšč šcho bleka-sihmju apgahdasšanas, kad meschfargi ar tahm top apgahdati, teef ihpafcha maksā fanemta tani no minetas kommissijas no-fazitā mehrā.

Turpat art. 3 un peesihmejumš.

**6.** Kad peerahdihts, kā kahds meschfargs ko falschi usdewis, tad winsch zaur pilsteesu no amata jaatzel, pehz 943. artikela <sup>1)</sup> strahpes likumā no 1866. gada jaapstrahpe un pasaudē wisā wihsē us wisu muhschu to teesibu us meschfarga amata walfaschanu.

Turpat art. 4.

**7.** Meschfargi, tik ilgi kamehr tee šhini amatā stahw, ir no meefas-strahpehm atswabinati.

Senata ukasš no 8. Aprila 1874 № 14018, I. art. 1.

Sen. uk. no 19. Junijs 1867 № 59482, I. art. 6.

**8.** Pee privat-meschu aistahwesšanas pret to likumu pahrfahpejeem, kas sihmejahs us meschu aissfargaschanu, tapat

<sup>1)</sup> Strahpes-likumu-grahmata no 1866, art. 943: Par falschu isteifšchanu preekšč teefas bes swehresšanas wainigee top strahpeti: ar arestu us to laiku no 3 nedelahm lihds trihs mehnescheem, wai ar zeetumu us to laiku no 2 lihds 4 mehnescheem. Bet kad falscha isteifšchana preekšč teefas lai gan bes swehresšanas, bet zaur dahwanu nemšchanu padarita, tad wainigais fodams: ar tahm strahpehm, kas šhihs likumu-grahmatas artikelōš 236, 237 un 240 noliktas. Laukfargs, kam peerahdihts, kā winsch kahdu falschu isteifšchanu padarijis, top fodihts: neween ar tahm šhini artikeli noliktahm strahpehm, bet ari ar atzelschanu no amata, pee kam wixam wehl ta teesiba laulfarga amatā buht, us wisu muhschu top atnemta.



ari pee tahdu pahrfahpeju kihlafchanas, nokehrfchanas un usdoschanas pee teefahm, privat-meschfargi bauda tahs-pafchas teefibas, kas Krona-meschfargeem peenahkabs (lif. frahj. no 1857. g., VIII. fehj., meschu-lif. art. 193—199). 2)  
Turpat art. 7.

2) Wispahriga Walfts-lifumu-grahmata no 1857. gada, VIII. fehj., meschu-lifums.

Art. 193. Nemeen mescha-amata-wihru, bet ari mescha-deenderu is praftu saldatu fahrtas, tapat uguns-dsehchanas wezako un meschfargu lifumigahm pagehreshanahm meschâ, tiklihdsi kâ tee fawu mundeeru un amata-sihmi walkâ, ikatram buhs dot pallaußbu, jo is scheem wihreem fastahw mescha-polizeja, furai nedrihft pretotees.

Art. 194. Kad kahds mescha-amata-wihrs wai mescha-deenderis meschâ kahdu zilweku atron, kas mescha-lifumus pahrfahpis, tad wixam peenahkabs, schim beidsamam peefazihst, kâ tam janahf lihdsi pee tuwatâ pagasta-wezaka. Ja tas to nedara no brihwa prahta, tad wixsch, kad kehreju flaits peeteef, janem zeeti, jaaiswed pee pagasta wezaka jeb teefham pee pagasta-waldibas un tur janodod; sche wixsch jaeleef zeetumâ un par wifu to jalaisch semes-polizejai (pilsteesai) sira.

Peesihmejum. Pats no fewim faprotams, kâ wainigos nau waijadfign fâkehrt tanis gadijumds, fur malka pehz gabalu-flaita, garuma wai resnuma wairaf zirfta, ne kâ pehz atwehles-sihmes drihkteja zirft, ta kâ ari pee patgalwigas obrofagabalu (atfchirtu mescha-wai semes-gabalu) bruhfeshanas un wisds tds gadijumds, fur wainigos lehti war isdibinahst; par tahdeem notifumeem fikai waldibai jalaisch sira.

Art. 195. Kad wainigais parahda nepatlaufibu wai turahs pretim, jeb kad ziti wixam pee tam palihdsi, tad, no faaemfchanas ar waru un no kaufchanahs isfargajotees, par to waldibai jalaisch sira, ja wainigee ir pasihftami, — bet ja wixi nau pasihftami, tad jaluhko weenu no wixeeem pasihst, jadsenahs wixeeem palaf, jaisdibina wixu pehdas, un kad tee kahdâ zeemâ wai kahdâs mahjâs eegreesufchees, tahsweetas semneeki jafauz palihgâ, jeb jaeeker kahds firgs jeb japanem kahda leeta, zaur furu tos wainigos waretu peekehrt.

9. See artikelds 1 un 3 meneti, pee meschkungu korpusa (pulka) peederoschi amata-wihri un meschfargi, kad zaur wineem mescha-materials (loki, malka un t. j. pr.) tanis wixu apwakteschana i ustizetds meschds tizis apskahdehts, noposthts, panemts jeb isschkehrdehts, wai kad wixi

**Art. 196.** Pee scheem un ziteem gadijumeem meschawaktei schaujamus un afus eerotfchus tikai us kahda meschaoffiizeera pawehli jeb preefsch sawas paschas aisttahweschanas atwehlehts leetaht.

**Art. 197.** Meschu-ressora offiizeeri, tas ir: meschkungi, tikai tad, kad khitadi ne ka newar glahbtees, war pawehleht lai leeta eerotfchus:

- a) pee rasbaineeku kerschanas, kad us semes-polizejas aizinashanu meschawakte pee tahs top fuhtita;
- b) kad malkas zirshana ar waras-darbeem top isdarita un mescha-sagli turahs pretim, pee kam tad war leetaht schaujamus eerotfchus;
- c) paschu aisttahweschanas deht pee patgalwigas malkas-zirshanas, kad malkas-sagli, lai gan nau ar eerotfcheem apbrunojuschees, kahda wihse fataifahs, meschawaktei ar pahwaras spehtu usbrukt;
- d) paschu aisttahweschanas deht, kad mescha-noseedsneeki un malkas-sagli, kamehr wineem pakal dsenahs, kaut kahda wihse atturahs pretim jeb kahdus waras-darbus dara, gribedami kehrejem isbehgt un no wineem palikt nepasihftami.

**Art. 198.** Katram mescha-deenderim, mescha apjahjekom (Wildnißbereiter) jeb gehgerim, tapat ar katram amatu ispildidamam palihgam ir weenweenigi tikai preefsch pascha pretimaturefchanahs atwehlehts schaujamus un afus eerotfchus leetaht pehz scheem nofazijumeem:

- a) kad wixsch atron zilwekus, kas patgalwigi zehrt malku un teepaschi neween leedsahs pee pagasta-wezakà lihds eet, bet ari mescha-deenderi piktumà un ar draudeshanahm aiskar, tad wixam tee jaapsauz un jausaizina, lai wixu leek meerà, tapehz ka wixsch ispilda amatapeenahkumus. Kad tee wixu tomehr neleek meerà jeb wixam mahzahs wixu un mescha-deenderis ne ka neespehj fewi glahbtees, bet turpretim fewi reds nahwes breefmàs, jeb ja wixam jabihstahs sadausishana jeb



zitus kriminal-noseegumus un pahrkahpſchanas, kaš uſ privat-meſchu kopschanu ſihmejahš, padarijuſchi, top ſoditi ar tahm ſtrahpehm, kaš par tahdeem noſeegumeem un pahrkahpſchanahm wiſpahrigi noliktas ſtrahpeš-liſumu-grahmatâ un liſumâ par tahm no meera-teefneſcheem uſleekamahm ſtrahpehm (art. 1681, 1682, 1704, 1709 un 1711 ſtrahpeš-liſumu-grahmatâ no 1866. gada <sup>3)</sup>); un art. 177 liſumâ

ſakaufchana, tad wiſch wiſleelata notè ſewi ar ſchaujamu jeb afu eerozi war aiſſtahweht. Kad meſcha-deenderiſ malkaš-ſagleem kašdâ attahlumâ dſenahš pakal, gribedamš toš paſiht, un teepaſchi ſahkš wiau aiſſahri, tad wiſam tapat jadara, lâ augſcham ſazihtš;

b) kad meſcha-noſeedſneeki kašdu meſcha-deenderi no launa prahta peepėſchi aiſſar un tam mahjahš wiſſâ, gribedami wixu nonahweht, ſadauſiht wai ſakaut, tad wiſam rekke, ſewi aiſſtahweht, lâ wiſch war.

**Art. 199.** Kad meſcha-waktneeki, lãmehr wixi meſcha-noſeedſneekuš ker jeb wixem dſenahš pakal, beš azim redſamaš waijadſibaš ſawuš eerotſchuš leetâ un kaut kašdu ſadauſa, eewaino wai pawiſam nonahwè, tad wixi par tahdu pahrkahpſchanu jaſoda pehz ſtrahpeš-liſumu-grahmatas. Meſcha-offižeri, kaš preekſch tahdaš eerotſchu leetaſchanaš dewuſchi pawehli, top tamdeht pee atbildeschanaš wilkti pehz teem preekſchraſteem, kaš atronahš taipafchâ ſtrahpeš-liſumu-grahmatâ.

<sup>3)</sup> **Strahpeš-liſumu-grahmata no 1866. gada.**

**Art. 1681.** Kaš ſweſchu kuſtinajamu ihpaſchumu ſewim peegreeſch jeb iſſchkehrde, lâ taš 177. artikeli tanî liſumâ par tahm no meera-teefneſcheem uſleekamahm ſtrahpehm minehtš, ja ta zaur tam padarita ſlahde leelaka ne lâ trihšſimts rubli, taš top ſodihtš: ar tahm ſtrahpehm, kaš noliktas par krahpſchanu un krahpigu ſweſcha ihpaſchuma peefawinaſchanu, kura wehrtiba pahrfneedi trihšſimts rubluš. Bet kad iſſchkehrdeſchana tikai iſ weegla prahta notika, un wainigee paſchi no ſewiš apnemahš, to padaritu ſlahdi atlihdſinaht, tad wixi top ſtrahpeti: ar areſtu ne pahri par trihš mehneſcheem.

**Art. 1682.** Kad muiſchneeki, paſauligi un kloſtera garigneeki un goda-biržeri tahdâ wiſſè, lâ 177. artikeli tanî liſumâ par tahm no meera-teefneſcheem uſleekamahm ſtrah-

par tahm no meera = teefnescheem usleekamahm fstrahpehm  
no 1864. gada.) <sup>4)</sup>

Turpat art. 8.

pehm minehts, fweſchu kuſtinajamu ihpaſchumu ſewim  
peegreeſch wai iſſchkehrde, un ta zaur tam padarita ſlahde  
nau leelafa ne fâ trihſſimts rubuki, tad wixi top ftrahpeti:  
ar atræmfchanu wiſu ihpaſchu, wixæem pehz nopelna un  
pehz wixu fahrtas peefſchirtu teeſibu un labumu un ar  
zeetumu uf to laitu no trihſ mehneſcheem lihds weenam  
gadam. Bet kad iſſchkehrdeſchana tikai iſ weegla prahtha  
notifa un wainigee paſchi no ſewis apæemahs, padaritu  
ſlahdi atlihdsinaht, tad wixi top ftrahpeti: ar areſtu ne  
pahri par trihſ mehneſcheem.

**Art. 1704.** Raſ kahdas leetas jeb zitu fo, kaſ wixam  
preeſſch uſglabaſchanaſ wai fâ peederumſ uf kahdu laitu  
nodoti, tiſſchâ prahthâ iſnihzina wai apſlahde beſ fâ wixam  
taſ bija atwehlehts, taſ par to top ſodihts: ar tahm wiſ-  
aſafahm ftrahpehm, kaſ noliktas par fweſcha ihpaſchuma  
iſnihzinaſchana un apſlahdeſchana, pehz tam, kaſ taſ par  
leetahm bija un kahdâ wiſſe wixas iſnihzinaſ wai ap-  
ſlahdetas.

**Art. 1709.** Pilnwaris (Bevollmächtigter), kaſ launâ  
nodomâ taſ wixam dotas pilnwaras robeschaſ pahrfahpj,  
wai ar ſawa pilnwaras deweja pretineeku pirmajam par  
ſlahdi ſaweenofahs jeb lihgumſ ſlehds, top, pee tam fâ  
wixam wiſa ta pilnwaras dewejam zaur to padarita ſlahde  
jaatlihdsina, ftrahpehts: ar tahm ftrahpehm, kaſ noliktas  
par krahpigu æemſchana. Ar tahmpaſchahm ftrahpehm un  
pehz teempaſcheem noſazijumeem top ari tee ſoditi, ſam  
preeſſch muiſchu un zita ihpaſchuma waldbiſchanaſ pilnwarâ  
dota, kad wixi launâ prahthâ to wixæem dotu pilnwaru  
ſawam pilnwaras dewejam par ſlahdi pahrfahpj.

**Art. 1711.** Pilnwaris (Bevollmächtigter), kaſ ar launu  
nodomu wixam uſtizetſ dokumentſ wai uſtizetu mantu  
iſnihzina jeb apſlahde, wai tahdu mantu ſewim peegreeſch,  
launâ prahthâ apſlehpj wai patgalwigi iſſchkehrde, top ſo-  
dihts: ar tahm wiſaſafahm ftrahpehm, kaſ par ſcheem  
kriminal-noſeegumeem noliktas.

<sup>4)</sup> Meera-teefneſchu ftrahpes-liſumſ:

**Art. 177.** Raſ fweſchu kuſtinajamu mantu, kaſ wixam  
glabaſchana, preeſſch weſchanaſ wai preeſſch nodofchanaſ



## Privat = meschu aissargaschana pret degschanahm.

**10.** Katram meschfargam un katram zitam zilwekam, tiklihdj fà wini kahdu mescha-degshanu pamana, buhs par tam tuhliht tuwakà zeemà (mahjàs) dot sinu, lai bes kawekka war steigtees pee glahbschanas; turklast no tam ar japasino mescha ihpafchneeks wai wina weetneeks, jeb ari aprinka-, muischas- wai pagasta-polizeja, fà furu reis weena wai otra degschanas-weetai jo klastaki.

Turpat art. 9.

**11.** Pee meschu-degshannahm laudis pee glahbschanas top fasaufkti pehz teem nofazijumeem, kas atronahs meschulikumâ (art. 941) <sup>5)</sup> Baltijas likumu krahjumâ (III. sehj. 1060. art.) <sup>6)</sup> un Kursemes semneeku likumu-grahmatâ no

zitam kahdam, wai preefch norunatas leetaschanas bija ustizeta, fewim peegreesch jeb isschlehrdè, kad ta leetas wehrtiba, fo wirtsch fewim peegreesis wai isschlehrdejis, trihs simts rubulus nepahrsneedi, tas top strahpehts: ar zeetumu us to laiku no trihs mehnescheem lihdi weenam gadam. Det kad ta ustizeta manta tikai weegla prahtâ isschlehrdeta un wainige paschi no fewis apnemahs, to padaritu fahdi atlihdinacht, tad wini top strahpeti: ar arestu ne pahri par trihs mehnescheem.

<sup>5)</sup> Swoda VIII. sehj., mescha-likums, art. 941. Kad fur meschs deg, tad no wifahm apfahrtjahm krona- un privat-mahjahm 2 juhdschu jeb 14 werstu tahlumâ no ta mescha, fur uguns iszehlees, is katrahm mahjahm pa diwi wihreem ar schkipelehm, zirwjeem, uhdens-traufceem un spanneem jastedsahs pee glahbschanas (II. gabala 31. punktts meschalikumâ no 1804. gada).

<sup>6)</sup> Baltijas likumu krahj. III, art. 1060. — — — Kursemè, kad fur mesch deg, 14 werstu tahlumâ no ta mescha, fur uguns iszehlees, wifahm apfahrtjahm mahjahm, ween'alga wai krona- jeb privat-pagastâ, jafuhtha palihgâ pa 2 wihreem is katrahm (mahjahm) ar waijadsiigeem dieschameem rihsceem.

25. Augusta 1817. g. (art. 235, punkti 8 un 11). 7)

Sen. ukas̄s no 8. Aprila 1874 № 14018, I. art. 5.

**12.** Pirmā darbneeku šafauschana pee uguns dsefchanas noteef zaur tahšweetas pagafta = wezakeem un desmitneekem <sup>8)</sup> no mešča ihpašchneeka jeb wina weetneeka pušes, kureem ari, lihds̄ polizeja atnahk, dsefchanas darbi jawada.

Sen. ukas̄s no 8. Aprila 1874 № 14018, I. art. 1.

Sen. ukas̄s no 19. Junija 1867 № 59482, I. art. 11.

**13.** Pee štīpras degšchanas, ko weenā deenā nešpehj nodseft, pehz uguns-grehka leeluma, pehz tahšweetas eedšhwotaju štaita un kà kuru reiš tas darba-laišs, — ja-

7) Kurf. semneeku lifumu-grahmatas § 235.

§. 8. Ari apfahrtejahm muischahm, kad fur uguns-grehks̄ iszehlees, weenai jaeet otrai palihgā.

§. 11. Kad mešči, fruhmi, šileeni un tā jo pr. zaur neapdomibu wai žitadi kà šahk degt, tad apfahrtejeem semneekem, šwešcheem un tahšpaščas muischas, ar žirwjeem un šhkipelehm buhs̄ steigtees palihgā, un grahwjus rokot, fokus̄ nozehrtot un šarus̄ un fruhmus̄ atwahkot jagahdā, kà uguns̄ tahlat neišplatahs̄.

8) Ar šcheem nofazijumeem jafalihds̄ina Baltijas guberniju pagaftu-lifums̄ no 19. Februara 1866, § 19:

Tahšweetas polizejas̄ leetās pagafta-wezakam un preekšneekem usdots:

a)

b) pagafta = aprinkš̄ peederigā wišē par to gahdaht, kà meers̄ nesuhd un ja fur šudis, kà no jauna želahs̄, lai laudim un wina mantibai buhtu drošchums̄, tapat ari kà mešču degšchanas, mešču aplaupišchanas, lauku un plawu apšahdeschana top nowehrštas, un ja tahdas̄ noteef, katru reiš to padaritu šlahdi ismefleht un apšpreest;

c) pee uguns-grehkeem, uhdens̄ pluhdeem, žilweku un lopu šehrgahm un žitahm wišpahrigahm nelaimehm pagafta-aprinkš̄ gahdaht par palihds̄ibu un muischas-polizejai no tam, tapat ari par wišceem žiteem ihpašcheem notikumeem laišt šinu.



šafauz otrs pulks šauschu, kam jāestahjāhs to pirmo darbeneeku weetā; ja waijadšigs, tad tos war ari šafaukt no tahdahm mahjahm, kas no degšchanas-weetas attahlaki gul, bet ne leelakā tahlumā kà 25 werstes.

Turpat art. 13.

**14.** Tahšweetas polizeja, tiklihdš kà wina par kahdu mešcha-degšchanu dabujuse šinu, dodahš tuhliht projam uš degšchanas-weetu un wada pate wišus dšehšchanas-darbus. Polizejas amata-wihri tik tad war atstahht degšchanas-weetu, kad wini pahrlēezinajushees, kà degšchana norimuse un kad nau jabihštahš, kà šahks atkal no jauna degt. Lai tas nenotiktu, tad polizeja uš kahdu laiku iš tahšweetas eedšihwotajeem war eezelt ihpašchu wakti.

Turpat art. 14.

**15.** Deem, kas tahlak ne kà 14 werstes no wīnu mahjahm pee kahdas mešcha-degšchanas šafaukti, no mešcha ihpašchneeka jadabw atlihdšsināšchanas maksā par katru nokawetu deenu; maksas leelums iš gada janofaka no komiššijas semneeku leetās.

Turpat art. 15.

**16.** Lai wiš tas tiktu nowehrštš, zaur šo mešchu degšchanas war išzeltees, tad preekšch privat-mescheem eezelti teepašchi likumi, kas tamdehl doti preekšch Krona-mescheem (Walštš-likumu krahjuma VIII. šehj., mešcha-likuma art. 930 lihdsj 940).<sup>9)</sup>

Turpat art. 16.

<sup>9)</sup> Swods, VIII. šehj., mešcha-likums.

Art. 930. Dehl nowehršchanas no mešcha-degšchanahm top pawehlehtš, kà tikpat Krona- kà ari privat-semneekeem, kas nodomajuschi, puš werstes tumumā jeb ari tuwāti no mešcha šahli, rugajus un šafnes išbedšinahht, wai šawus laukus zaur šaru un krahmu šadedšinahchanu padariht augligakus, tahds nodoms wišpirms japeerahda tuwafām mešchfargam, kuzam tad jaluhfo, kà tahds plazis wišapfabrt ar masakais 2 afes platu grahwi top apwiltš, wai kà ta šahle top noplauta un seme usarta wai ari plehšums ušplehštš un ar šatni uš augšchu apgreestš; bet pee

**17.** Katru reis, kad tee preekschejâ artikeli mineti nofazijumi pahrkahpti — ari kad pee tam mescha-degščhana nau zehluščs — mejša = waktei bušs mescha ihpaščneeku

isdedšinasčanas semneekem ar ščkipeli, flotu, spanneem un ziteem waijadšigeem dšehščanas-riškeem jabuht us peederigu weetu, dehl nowehrščanas no uguna taħlas isplatiščanas.

Mesčalik. no 1804. g., II. gab. p. 26.

**Art. 931.** Kad isdedšinasčanu weenâ deenâ newar pa-beigt, tad wakarâ uguns jaiščs.

Turpat p. 27.

**Art. 932.** Kad us mescha puři ftiprs wejšš puhšš, tad isdedšinasčana top aiskaweta.

Turpat p. 28.

**Art. 933.** Privat-muišču waldneekem, muiščungeem un wagareem un Kroxâ-muiščâs mesčfargeem bušs ganeem aišween zeeti peekodinaht, lai wixi no pirmâ pawafara eefahkuma lihđs 15. Septemberim ne us kahdu wiħši meščôs uguni nekux un kâ wixneem atwehletâ laikâ, kad uguns-kurščanas plazi atstahj, us wiřu wiħši uguns ja-isđšš.

Turpat p. 31.

**Art. 934.** Kârřtâ un řaufâ laikâ, proti no 1. Maija lihđs 15. Septemberim, tabaka řmeħššana řkuiju-řoku meščâ top aišleegta.

Turpat p. 33.

**Art. 935.** Gehgereem top aišleegts, preešš řawu eerotřču lahdesčanas pakulas leetaht, řas pee řčausčanas eedegahš un řaufâ gada-laikâ war zelt mešča-degščhanu; tamdehl ar meščungeem, apakšč-meščungeem un meščfargeem ir ta rekte, gehgerus, řo Kroxâ-meščôs řateekahš, peeturht, bes ween muiščneekus, preešš řuxneem, wixu mahzibas un řapraščanas dehl, aišleegščana ween jau peeteef.

Turpat p. 34.

**Art. 936.** Reišneekem un teem, řas ar lopeem andelejahš, nau aišleegts, Kroxâ-meščôs peeturht un deenas laikâ uguni řakurt, bet nakřs-laikâ, no 15. Aprila lihđs 15. Septemberim, wixi ne us kahdu wiħši nedriħřft uguni aiřkurt.

Turpat p. 35.

**Art. 937.** Kugineekem un plořtneekem, řas meščâ peetur, top atwehletřs, ari pa nakři řurâ řatrâ laikâ uguni aiřkurt.

Turpat p. 35.



wai wina weetneeku pafinot un turklaht no tahdas pahrfahpſchanaſ polizejai laiſt ſinu, kurai tad beſ kawekka zaur ſemneeku teeſahm jagahdà, kà pretkahrtiba beidsahſ.  
Turpat art. 17.

**Privat-meſchu aiſſargahana no neatwehletas  
mallas-zirſchanaſ, ſagſchanaſ un zitahm  
likumu pahrfahpſchanahm.**

Strahpèſ noſazijumi preekſch tam atronahſ likumà par tahm no meera-teeſneſcheem uſleekamahm ſtrahpehm (artikekòſ 154—156; 157 p. 1; 158 p. 1, 2 un 6; 159; 160; 167; 168), tà kà ari ſchi likuma turpinajumà no 1868. g. <sup>10)</sup> un ſtrahpèſ-likuma-grahmataſ artikekòſ 822—824 <sup>11)</sup>.

**Art. 938.** Pee uguna aiſdedſinaſchanaſ katru reiſ ar apdomu jaiſturahſ un ihpaſchi jaewehro un uſ to jaluhko, kà ugunaſ netop ſafurſ tuwafi ne kà diwi aſeſ no ſtahwoſchàſ jeb gulofchàſ mallas un kà taſ plazis netahl no zela top iſmeklehtſ, tapat ari kà winſch teeſ tihrihtſ no lapahm, ſahleſ un teem lihdiſgahm leetahm, lai ugunaſ, kaſ pee platiſcha atſtahſchanaſ uſ wiſu wiſi jaiſdeſeſch, newar tahtlafi iſplahtiteeſ.

Turpat p. 35.

**Art. 939.** Behz augſchejeem noſazijumeem wiſeent laudin, lai buhtu no kahdas kahrtàſ buhdami, beſ ween ganeem, reiſneekèem, lopu dſinejeem, fugineekèem un ploſtneekèem, top aiſleegtſ, Krona-meſchòſ ſafurt uguni, ween' alga kahdà laikà taſ ar buhtu.

Turpat p. 32.

**Art. 940.** Augſcham mineti nolikumi par to, kà Krona-meſchòſ jaiſturahſ ar uguna aiſſurſchana, jaiſwelk un katrà paſta-ſtanzijà, kà ari krogòſ un zitòſ gaſtuhſchòſ japeeſt uſ durwihm. Turpat, 35. p. beigàſ.

<sup>10)</sup> Likumſ par tahm no meera-teeſneſcheem uſleekamahm ſtrahpehm.

**Art. 154.** Kaſ jau nozirſtu un ſakeantu mallu wai zitaſ jau ſagatawotaſ meſcha-leetas panem, tàpat kad winſch tahſpaſchàſ iſ wina uſglabaſchanaſ deht eeriketeem lehgeraplatiſcheem ſog, patriht: taiſ ſtrahpèſ, kaſ nolittaſ par ſahdſibu (art. 169—172).

**18.** Kad wainigais bes teem strahpes-likumu-grah-matas 168. artikeli (peesihmejums, turpinaj. no 1868. gada) mineteem kriminal-noseegumeem wehl zitus kriminal-noseegumus padarijis, tad zaur tahm strahpehm par ziteem noseegumeem ta naudas strahpe par mescha-likumu pahr-kahpschanu netop pamasinata jeb uszelta.

Sen. ukas̄s no 8. Aprila 1874 № 14018, I. art. 6.

**19.** Kad bes atwehles malka zirsta, wai meschs aisdedsinahts, wai zitadi ka nopostih̄ts jeb apskahdehts, tad

**Art. 155.** Kas wehl nenozirstus fokus wai wehja-laussumus un frituschu malku wai tikai kahdus gabalus no teem is kahda mescha parnem wai bes atwehles malku zehrt, lai ari tos nozirstus fokus neaiswed, pakriht par to, bes tam ka ta nosagta wai bes atwehles zirsta malka top aiskhlata, wai ka winaš wehrtiba ja-aismalka: pirmo un otru reis, naudas-strahpei, kas til pat leela ka sagtas jeb bes atwehles zirstas malkas diwfabrtiga wehrtiba; bet treschu reis jeb nahfoschās reisās, taipaschaj naudas-strahpei un turflaht zeetuma-strahpei no weena lihds feschēem mehneschēem.

Peesihmejums. Malkas-sahdsiba wai newehleta malkas-zirschana teek usluhkota ka pirmu reis notifikufe, kad schē noseegumi, lai gan ne pirmo reis notifikuchi, bet til peh̄z diwi gadeem no fenak padarita meschanoseeguma apspreechanas rehkinajot.

**Art. 156.** Artikeli 155 minetas naudas-strahpes war us pusi pa-augstinaht: a) kad tee kofi is kugu-buhw-meschēem jeb aisleegteem mescha-gabaleem (заказныя роши) sagti jeb tur zirsti; b) kad schis noseegums naktis-laika padarihts; c) kad mescha-saglis jeb mescha apskahdetais sewi kaut kahda wihsē meschfargeem nepasih̄stamu pataisjees wai us meschfargu jautaschanu leedsēes sawu wahrdu usdot, jeb wiltigi patš ar kahdu zitu teizees; d) kad seh̄ti wai stahditi kofi nozirsti wai ar fakni israuti; e) kad kofi nosahgati, wai wairak zilweku pee kofu sagchanas wai zirschanas nozerti, un f) kad malkas-sahdsiba jeb mescha noseegums ne truhkuma, bet pelnas dehl notizis.

**Art. 157.** Par wainu nau japeereh̄kina:

- 1) kad reisneeki preesch sawu ratu wai ragu fataischanas druszin kofa mescha nozirtusch̄i, kad til nau seh̄ti wai stahditi kofi bijusch̄i — — — — —



mefchfargõ teem lopeem, eerotfcheem un tahm leetahm, fo wunfch wainigam nofeedfibas weetà atnehmîs, ufleef fchlafu (Beschlag) un tahs taipafchâ deenâ jeb nahkofchâ deenâ, lihds ar to wainigo zilweku, noddod mescha ihpafchneekam jeb muischas waldibai jeb muischas waldneekam; fureem tad

**Art. 158.** Par newehletu malkas-zirfchanu (art. 155 un 156) nofazitâs pahrmahzilfchanâs un ftrahpês pakriht ari tee:

- 1) kas bes riktigas atwehles fwefchõs meschõs, fokuf-fkolâs wai ar meschu apfehthõs platfchõs lihdimu taifa (roden);
- 2) kas fwefchus fokus eegraifa, no wineem fwekus wai fulas wilkdami, jeb fokus nomiso, krijas, lukhus un zitâs tahdas leetas mantodami, wai uf zitadu wihfi augofchus fokus apflahdè;

- 6) kas bes biketes malku wai mescha-ifftrahdajumus plu-dina, kad israhdahs, fâ wixi tospafchus pret likuma eemantofufchi.

**Art. 159.** Kas finadams fagtu wai bes atwehles no ziteem zirftu malku wai zitâs mescha-leetas pee fewim flehpi wai pehrf, bes tam fâ tahda malka un tahdas meschaleetas top aifkhlati wai fâ wixu wehrtiba ja-aismalka, — pakriht: pirmu un otru reis, naudas-ftrahpei, kas tif pat leela, fâ flehptas wai pirftas malkas wehrtiba; bet trefchu reis jeb nahkamâs reisâs, taipafchâi naudas-ftrahpei un turklaht zeetuma-ftrahpei no weena lihds trihs mehnefcheem.

Peesih mejums. Kad malkas-andelmani tos fchini artikeli peeminetus noseegumus padarijufchi, tad wineem ftrahpe no wispahrigahm teefahm (allgemeine Gerichtsbehörden) teef fpreekta.

**Art. 160.** Kas fwefchõs meschõs bes atwehles fweku-, oglu-krafnes, fteegeta zepkus jeb zitus fabrikus ar uguns-eeriktehîm zel, tapat kas, bes atwehles, fwekus kaufè jeb darwu, potafchu, ogles jeb kalkus dedfina, — tas, bes tam fâ wifas neatwehletas eeriktes, tee bruhkleti eerotfchi un materiaki un tee jau fagatawoti fabrika-ifftrahdajumi top aifkhlati, — pakriht: naudas-ftrahpei no ne wairaf fâ fimts rubukeem.

**Art. 167.** Kas malku fagdami, wai bes atwehles zirfdami noseegufchees un meschkungeem wai mefchfargeem neklaufufufchi wai pretim turejufchees, bet bes waras-dar-

peenahkaks, 24 stundu laikâ to wainigo zilweku pahrlauschi-naht, wai winsch issaka, kâ to usdotu mescha-fahdsibu padarijis, un tad winu bes kaweschanas atlaišt uf mahjahm; pee tahdas pahrlauschinashanas jabuht flahst pagasta preekschneekam wai pagasta wezakam un diwi leezeneekeem. Ja gadi-

beem (art. 28), patriht, bes tahs wixeeem usleekamas naudas-strahpes: arestam ne pahri par weenu mehnefi.

**Turpinajums no 1868:**

- 1) kas kahdâ fweschâ meschâ no zela nogreesces un eerotschuš preeksch mallas zirshanas wai ratus jeb ragus preeksch nozirštas mallas aishweshanas pazehmis lihds, top strahpehts ar malsu, kas nau leelaka kâ peezi rubuli. Schi nauda (kâ meera-teesneschu strahpes-likuma 27. artikeli jau noliktš) peecriht gubernijas semes-kapitalam, is kura zeetumi jazel preeksch tahdeem, kam no meera-teesnescheem nospreestas aresta-strahpes;
- 2) to preekschstahwoščâ artikeli minetu pahrfahpšchanu pahrfreeschot ja-eewehro: wai tam zilwekam, kas kahdâ fweschâ meschâ atraštš, ari bija rekte, zaur topašču eet jeb braukti, kâ gubernijas-likumu III. sehj. artikelds 1118—26 nosazihš, wai mesch zaur kahdu grahwi jeb schoгу no lauķeeem jeb zeleeem atščkirts, wai apfuhdschš deenas- jeb nakts-laikâ tur peeķerts, wai pee wina eerotschi preeksch mallas zirshanas jeb sahgaščanas atrašti, wai rati jeb ragus, ko pee wina atrada, preeksch mallas weschanas bijušči ihpašči eerikteti, un zitas tahdas buhščanas, zaur ko ta leeta waretu tišt is-flaidrota;
- 3) tas, kas tahs 1. artikeli minetas pahrfahpšchanas dehł apfuhdschš, top no naudas-strahpes atfwabinahts, kad peerahdihts, kâ winsch no zela nomaldiješ jeb meschâ bijis bes ta nodoma, bes atwehles malsu ziršt, malsu sagt jeb to kahdâ wihsē apfahdeht.

**Art. 168.** Ja pehz artikeleem 155—166 uslikta strahpes-nauda, tapat ari ta teem wainigeem atrēmta malka un tahs aiskihlataš mescha-leetas, tapat, ja schihs noslehyptas wai jau isbruhketas, ta winu wehrtibas weetâ aismalkata nauda, kriht Walšts-lahdei (Staatscasse), wai kâ kuru reis, tam priwat-ihpaščneekam par labu.

**Peefihmejums.** Turpinajums no 1868. gada: Kad bes atwehles malka ziršta wai sagta jeb zita kahda flahde



toš, fà mešča ihpaščneekš nau mahjâs un mujšchâ zitas waldibas jeb kašda waldneeka nebuhtu, tad mešchfargš patš minetu kauschu preešchâ to wainigo pahrlaufschina.

Sen. ukafš no 8. Aprila 1874 № 17018, I. art. 1.

Sen. ukafš no 19. Junija 1867 № 59482, I. art. 20.

privat-mešchôs padarita, tad beš tahm štrahpehm, faš par to noliktas [artikëlôs 154—6, 157 (1. punktâ), 158 (1., 2. un 6. punktâ), 159, 160 un 167], uš mešča-ihpašchneeka pagehřechanu wainigeem top ušlifs, toš beš atwehles žirštus un sagtus mešča-materialus aišwest uš to mujšchu (wai mahju), furas robeschâs tee sagti.

Sen. ukafš no 24. Dezembera 1871 Nr. 51170 pawehl :

I. Weera-teefneřchu štrahpeš-likumu papildinot top pawehlehtš, fa tahš malkas wehrtiba, fo privat-, wai Krona-mešchôs beš atwehles žehrt jeb sog, tà fà ari tahš, artikëlôs 155, 156, 158, 159 un 161 noliktas naudas-štrahpeš par malkas-sagšchanu, par flehpcšanu un par sagtas malkas piršchanu, faš finot notifuše, jaaprehkina pehž taffes, faš top faštahdita pehž mešchalikumu (pawairojums no 1868. g.) 1421. artikela, peelikums, 27. punktš.

11) Štrahpeš-likumu-grahmata no 1866. gada.

Art. 822. Malkas-andelmani, faš sinadami sagtu wai beš atwehles no žiteem žirštu malku pee fewim flehpcj wai pehřt, par to pakriht: pirmu un otru reis, naudas-štrahpei, faš tikpat leela fà tahš no wixneem flehptas wai pirktas malkas wehrtiba; bet treřchu reis jeb tâš nahktoščâs reisâš, taipafchâ naudas-štrahpei un pee tam wehl žetuma-štrahpei uš to laiku no weena lihđš trihš mehneřcheem. Malkas-andelmani, faš toš minetus noseegumus otru reis padara, beš tahš par to wixneem žaur likumu ušleekamas atbildes jeb štrahpeš, uš wifu wiři žaur teefas špreedumu uš peežeem gadeem pašaudè to rekti, ar malku andeletees.

Sen. ukafš no 24. Dezembera 1871 Nr. 51170 pawehl :

II. Štrahpeš-likuma-grahmatas (isdew. no 1866. g.) 822. artikelim top peelifs šchis peeřihmejums: „Malkas wehrtiba top aprehkinata pehž tahš taffes, faš faštahdita pehž mešchalikuma (turpinajums no 1868. g.) 1421. artikela, peelikums, 27. punktš.

Art. 823. Kaš meščungeem wai mešča-waktei kaut fà draudè, un pee tam šchaujamu-eerozi, žirwi wai žitu

**20.** Kad tahdas pahrlahpſchanas pret meſcha-lifumeem padaritas, par kuxahm pehz lifuma tikai naudasſtrahpes noliktas, tad wainigam ta rekte, ar meſcha ihpaſchneka wai ſchi weetneeka atwehli wiſu to leetu zaur aiſmakſaſchaniu tahs uſ wixu kriſdamas naudasſtrahpes pabeigt. Turpat art. 21.

kahdu eerozi pret wixem pazel, tas top eebahſts laboſchanas-namâ uſ to laifu no diwi lihds tſchetreem mehneſcheem, jeb no tſchetreem lihds aſtoneem mehneſcheem. Kas meſchungeem wai meſcha-waktei ſit, toſ eewaino wai pee weſelibas ſadauſa, top ſodihſt: ar tahm ſtrahpehm, kaſ noliktas zaur ſchihs likumu-grahmatas art. 271, 285, 1477—1484, 1489 un 1490.

**Art. 824.** Kad pretim-tureſchanahs pret meſchungeem un pret meſcha-wakti notikuſe zaur kahdu pulku lauſchu, kaſ ar kaut kahdeem eeroſcheem iſrihkojuſchees, un pee tam waras-darbi un nerahtniba no pretineeku puſes padariti, tad top ſoditi: tee wiſwairaf wainigee, tee mutes-bajahri un tee uſmudinataji: ar atræmſchaniu wiſu ihpaſchu, wixem pehz paſchu nopelna un pehz dſihwes-ſahrtas peeſchirtu teeſibu un labumu un ar aiſfuhtſchaniu uſ Sibiriju, lai tur miht, — wai ar nodoſchaniu laboſchanas-areſtantu-pulkôs pehz ta ſchihs likumu-grahmatas 31. artikeli nolikta trefcha grâda; bet wiſi ziti wainigee, pehz tam zil dauds wixi pee ſchi kriminal-noſeeguma nehmuſchi dalibu: top eebahſti laboſchanas-namâ uſ to laifu no tſchetreem lihds aſtoneem mehneſcheem. Ja pretimtureſchanahs pret meſchungeem un pret meſcha wakti gan notika bes eeroſcheem, bet zaur kahdu lauſchu-pulku ar azim redſameem waras-darbeem un nerahtnibu, wai ari zaur kahdu lauſchu-pulku ar kaut kahdeem eeroſcheem, bet tomehr bes azim redſameem waras-darbeem no ſcho heidsamo puſes, tad top ſoditi: tee wiſwairaf wainigee, tee mutes-bajahri un tee uſmudinataji: ar atræmſchaniu wiſu ihpaſchu, wixem pehz paſchu nopelna un pehz dſihwes-ſahrtas peeſchirtu teeſibu un labumu un ar aiſfuhtſchaniu uſ Sibiriju lai tur miht, — wai ar nodoſchaniu laboſchanas-areſtantu-pulkôs pehz ta ſchihs likumu-grahmatas 31. artikeli nolikta peeſta grâda; bet wiſi ziti wainigee, pehz tam zil dauds wixi pee ſchi kriminal-noſeeguma nehmuſchi dalibu: top eebahſti laboſchanas-namâ uſ to laifu no tſchetreem lihds aſtoneem mehneſcheem. Tanis gadijumôs, kad pee tahdeem kriminal



**21.** Kad ta leeta pehz ſcho likumu 20. artikela zaur ſtrahpes maksafchanu nau pabeigta, tà kà ari kad apfuhdjets noſeedſibas=weetà nau ſakerts, tad meſcha ihpaſchneekam, wina weetneekam wai tam meſchfargam ta notifikuſe pahrfahpſchana pee tahſweetas pagaſta=teeſas japeerahda, un pehz pabeigtas iſmekleſchanas pagaſta=teeſa to leetu wai nu pate iſſpreeſch, kad ta pehz Kurſemes ſemneeku=likumu=grahmatas noſazijumeem winas warai padota \*), jeb winu eefuhtha pilſteeſai, deht tahlakas noſpreeſchanas un iſdariſchanas, kas pehz likumeem waijadſigs.

Sen. ukafſ no 8. Aprila 1874 № 14018, I. art. 7.

**22.** Uimeklejot tahdu apfuhdſetu, kas no tahſweetas, kur minſch meſcha=noſeedſibu padarijis, paſlepen aiſgahjis, meſcha=wattei ta rekte, ja waijadſigs no polizejas pagehrecht palihdſibu.

Sen. ukafſ no 8. Aprila 1874 № 14018, I. art. 1.

Sen. ukafſ no 19. Junija 1867 № 59482, I. art. 23.

**23.** Pehz ſchi likuma 21. artikela kahdu meſcha=noſeegumu peerahdot, war protokolu eefneegt, kura jausdod: 1) kad un kur protokols uſnemts; 2) kas, kad un kur meſcha=noſeegumu uſgahjis; 3) ceſſch kam ſchis noſeegums paſtahw, jif ta padarita ſkahde leela un kahda ſtrahpes=nauda pehz likuma jamakſa; 4) apfuhdſeta kruſtamſ=tehwa= un familijas=wahrdſ, dſihwes=lahrta un, kad ſinamſ, wina mahjas=weeta; 5) jif un kahds meſcha=materials apſchlakots jeb wainigam atnemts; 6) tee leezeneeki, kam no tahſ pahrfahpſchanas kahda ſina.

Turpat art. 24.

**24.** Schis protokols jausnem pagaſta preeſchneeka jeb pagaſta wezaka un maſakais diwu leezeneeku (kas ſin,

---

noseegumeem kahds zilweks noſifts wai kur uguns pee=laifts, wainigeo top teeſati: ar tahm ſtrahpehm, kas no=liktas ſchihſ likumu=grahmatas 268. artikeli.

\*) Peeſihmejumſ. Proti, kad ſahdſibas wehrtiba nau leelaka ne kà 5 rubuki un kad apfuhdſets pee=der pee kahda ſemneeku pagaſta. Semneeku=likumu=grahmatas §§ 220 un 319.



kā tas mesča-nošegums notizis, понятия) preekščā, tā kā ari apfuhdsetā preekščā, kad winšč pats ir klast; protokols tad mīseem pee wina usnemšchanas klast bijuscheem laudim top lasihts preekščā un uš tam parakstihš no mesča ihpaščneeka jeb muiščas waldneeka (kad winšč tur ir klast), no ta meščfarga, kas to mesča-nošegumu uigahja, no pagašta wezakā jeb pagašta preekščneeka, no teem leezeneeem, kas redsejuschi, kā apfuhdsehts mesča-nošegumu padara, kad tahdi raštos, un no teem leezeneeem, kas šin, kā tas mesča nošegums notizis. Par tahdeem, kas neprot rakstih, uš wīnu pašču luhgšchanu to protokolu parakšta tee, kam wīni uš to demušchi atwehli.

Turpat art. 25.

**25.** Lai waretu protokolū usnemt un zaur to no-grunteht, kā mesča-nošegums notizis, mesča ihpaščneekam, wina weetneekam jeb waldneekam, tapat ari tam meščfargam ta rekte, tuhliht kad ta pahrkahpšchana atrasta, to tuwako pagašta-preekščneeku jeb pagašta-wezako lihdi ar teem leezeneeem, usaizinaht, lai aišnaht uš to pahrkahpšchanas-weetu.

Turpat art. 26.

**26.** Protokolā jaerakšta wīšas ušdoschanas un eerunas, fo pee wina usnemšchanas zeltu preekščā apfuhdsehts, wai tee leezeneeki, kas no mesča-nošeguma pahroleezinajuschees, wai tee leezeneeki, kas pahrkahpšchanu pašču war apleezinaht.

Turpat art. 27.

**27.** Štahdes wehrtiba protokolā top aprehkinata pehz ihpaščas takšes, kas it pa trihs gadeem jafastahda no kommissijas semneeku-leetās. Šchi takse top išfludinata tahšweetas gubernijas-awīšes.\*\*)

Turpat art. 28.

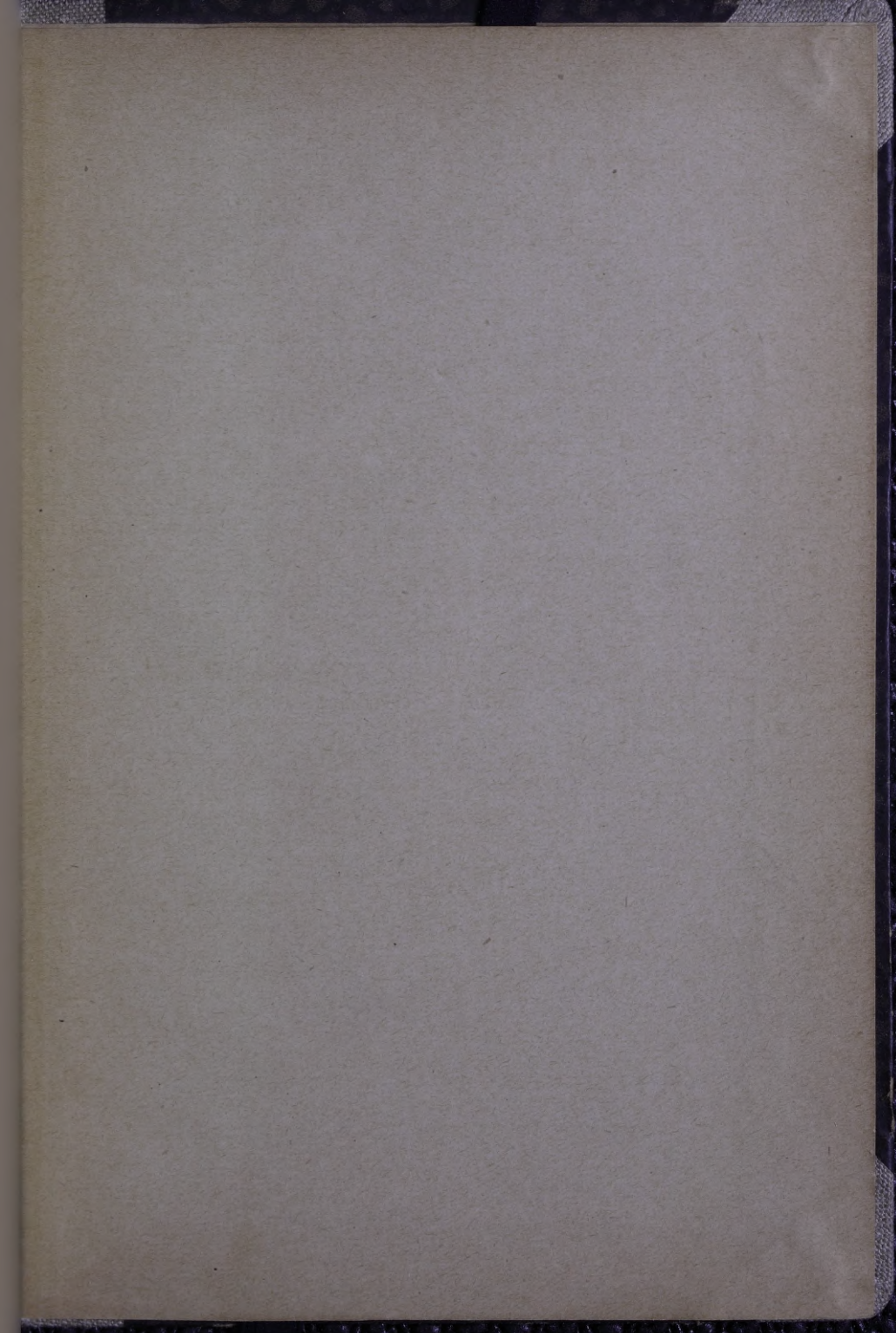
\*\*) Senata ukāšs no 24. Dežembera 1871 Nr. 51170 pawehl:

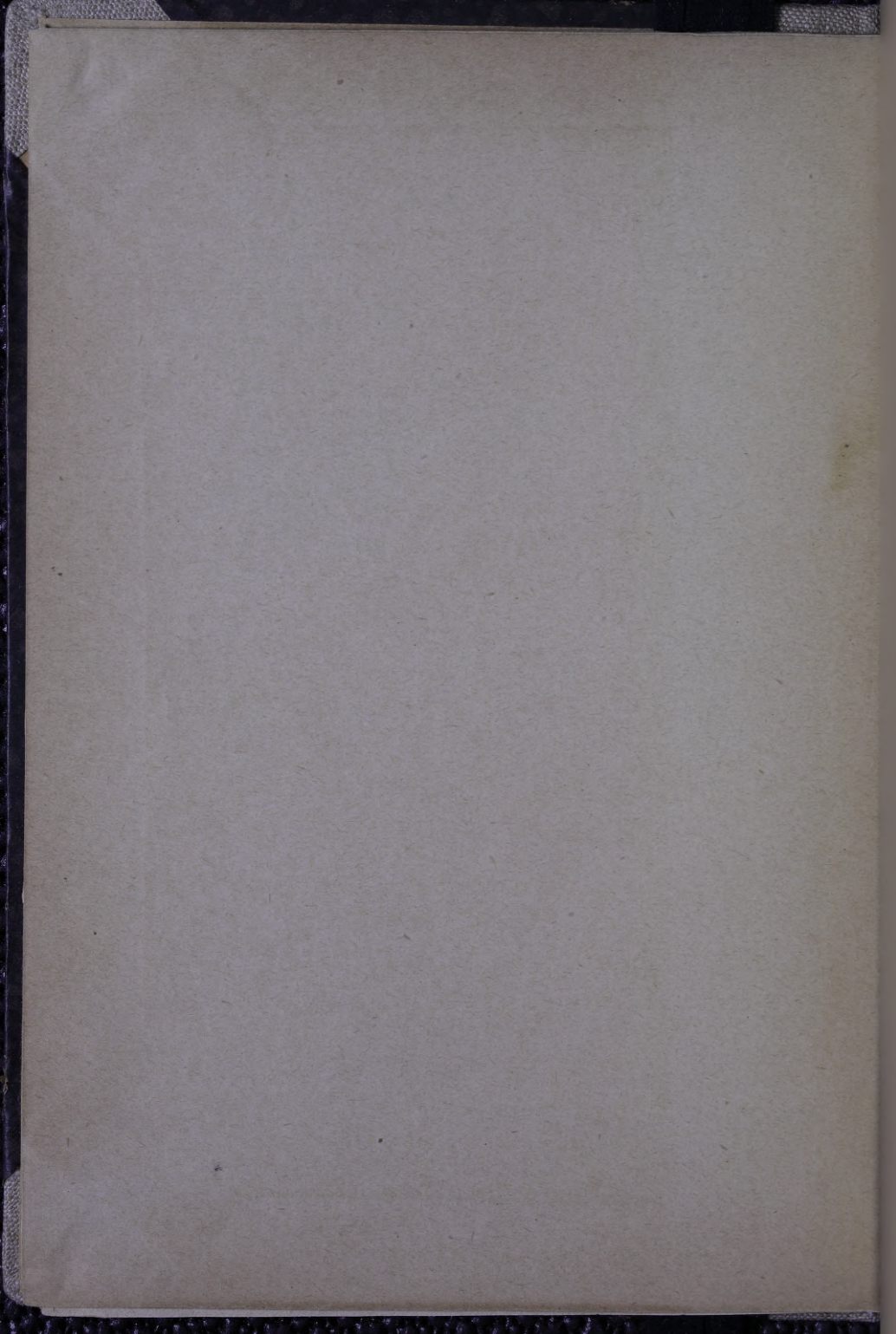
III. Papildinot 27. punktu peelikumā pee art. 1421 meschalikumās (turpinajums no 1868. g.) top pawehlehts: „zaur to, pehz šchi punkta fāstahdamu takši mesča-materialu wehrtiba nau janospreesch tai buhšchanā, kā wīni sagti, be pehz kaza foku wehrtibas, meschā uš zelma“.



2c 561.









LATVIJAS NACIONĀLA BIBLIOTEKA



0301039667