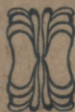


Wiu temju proletareedhi, laweenofatees !

Rufais

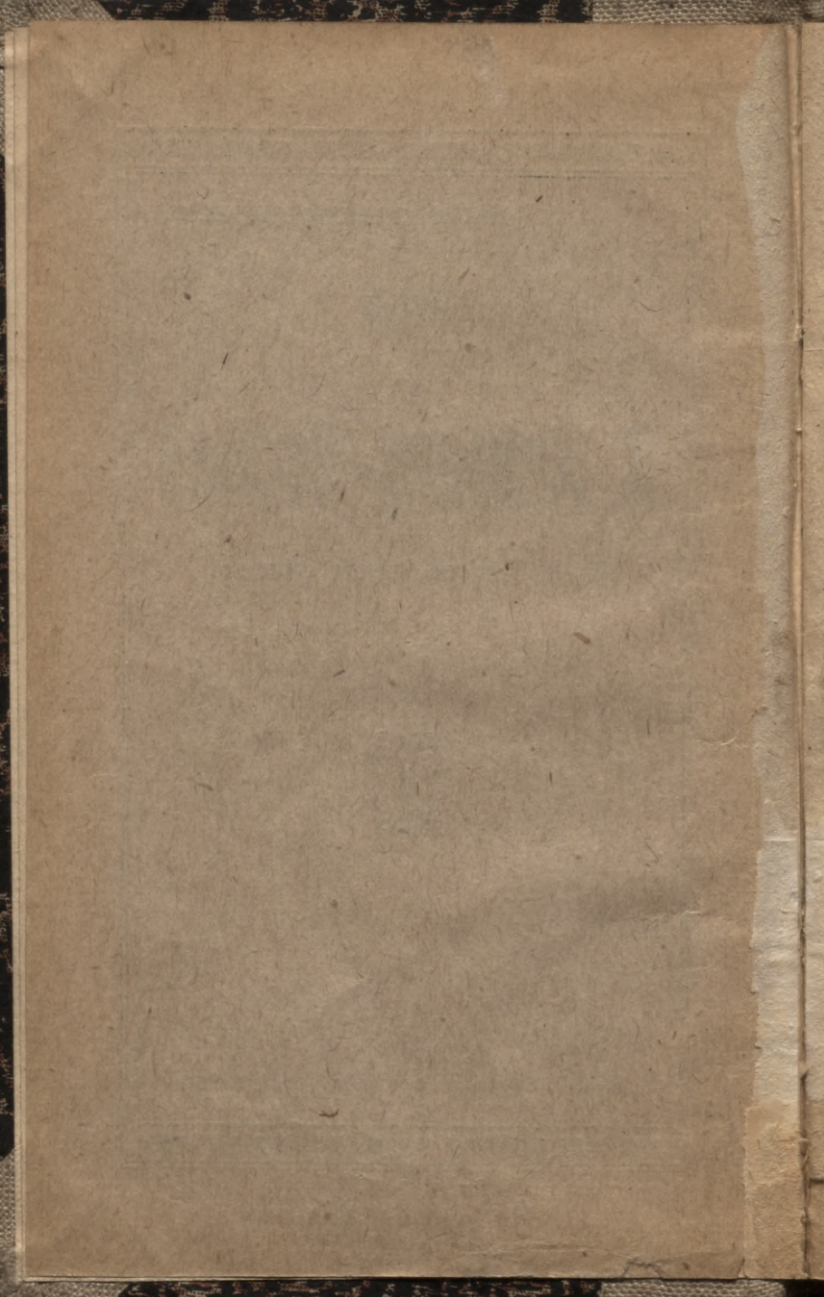
J. Janfons-Brauns

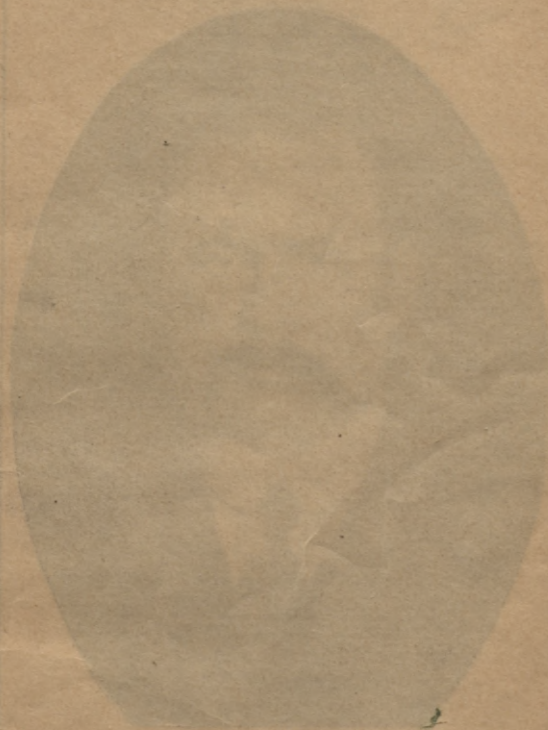
(Ar F. Janfona-Brauna gihmetni)



1922. g.

L. K. P. Grahamatu Hpgahdneeziha „Spartaks“





CHURCHMAN'S



J. Janjous-Brauns

3K7

185

Wiſu ſemju proletareſchi, ſawcenojateſi!

Efforts, E
Kluſais

J. Janſons-Brauns

(Ar J. Janſona-Brauna gihmetni)



1922. g.

L. K. P. Grahm. Hpgahdneeziſiba „Spartaks“.

1957

31K76 Paib. 60

L. V. B.	109731 ✓
N ^o	In.

0309057652

Drukats „Spartaka“ tipografijā.



6. martā 1922. g. paeet 50 gadi no latwju proletariata atšwabinaššanas zihnitaja un proletariata ideologijas weidotaja J. Janšona = Brauna dšimsšanas deenas . . . Pēez desmit gadi naw deesjit garsch laita šprihdis, un tomehr b. Janšons labi šen jau naw wairs muhsu šarpā.

J. Janšons newar lepotees ar šawa muhsča garumu, bet gan ar šawa muhsča raschenumu... Pēe wina darbibas pakawesimees turpmaš. Šheit pahris datu no wina dšihwes.

J. Janšons = Brauns dšimis 6. maria 1872. gadā, Kursēmē, apmeklejis Deepajas gimnastiju un pēhž tam eestahjees Maskawas universitatē (wehstures šinatru fakultatē). Pēhž pahris gabeem wišch pahrzelas uš Šurjewas universitati. Tomehr arī te arešts un išsuhtišana špeesch drihš pahrtraukt študijas.

Jau 20 gadus wežs J. nem dšihwu dašlibu pēe Maskawas latwju študentu popularištinatniško rakštu krahjumu ložiššanas. 1892. g. parahdas šchai krahjunā wina nopeeinaiš rakšis par reališmu — jaunako wiršenu Bakareiro

pas literatūrā. Drihs pehž tam wiarsch to pas-
pildina ar latwju literatūras kritisku apskatu
 („Domas par jaunlaiku literaturu“).

• 90. gados, šakarā ar krasām pahrmainām
Latwijas ekonomiskā dsihwē, šahl eerofinatees
mošča šabeedriška kustiba. J. Janšons ir
pirmais, kas šchai kustibai dod dsilaku teore-
tisku pamatojumu, tā iswiršidams to us noteikta
zeka un nosprausdams tai plaschakus zenteenus.
Ar šawu pirmo atlahto usstahšchanos 30. au-
gustā 1893. g. Jelgawas Beedribas namā,
nešaudsīgi kritisedams latwju burschuasijas
ideologiju, Janšons itin dabiski iswiršas
par šchis kustibas idejisko wadoni . . . Pil-
sehtās, kur jau noteiktas šchiru atteezibas, Jan-
šons ar ziteem latwju pirmem markfisteem zen-
šchas scho kustibu eewadit noteiktā šchiru zih-
nas gultnē, reisē ar to puhlotees šawilnot jo
plaschas lauku eedsihwotaju masas, lihds lauku
proletareeschu wisatpalikuschakeem šahneem, lai
ari tos mudinatu iskopt šawu šchiras apšinu.
Ap 1896. g. šchi kustiba, — par „jauno strah-
wu“ dehmeta, — jau pahrnehmusi wisu Latwiju.
Tad šahkas galweno darbineeku aresti, zeeetuma
mozibas, kwerschinaschanas, isshutischanas.

J. Janšons teel isshutis us tutwejam
Geshchreewijas gub. un špehj atgreestees La-
twijā tīfai 1903. gadā — tad jau rewoluzijas
preeschwafars, tad pehdejais laiks pee isklai-
deto s.-d. (wehlafo komunistu) grupu apweeno-
schanas weenā partijā, tad darbs pee šawa
zihnas organa isdoschanas. 1904. g. šahl is-
nahkt organs „Zihna“ ar J. Janšonu tā
redaktoru, un no tā laika, ar neleeleem pahr-
traukumeem, š weenmehr ir bijis weens no

wina galweneem lihdsstrahdneekem un reisē ar to Latwijas part. teoretikeem.

Māsu rewoluzionarai kustibai augot augumā, drihji jau redsam Jansonu gan kā oratoru šlepenās mescha šapulžēs, uš eelas, mitinos, kongresos; gan kā š.d. „Deenas Lapas“ redaktoru, gan kā 1905. g. augstākās rewoluzionarās waras eestahdes „Federatīvās Komitejas“ lozekli, gan kā šchis eestahdes lehimumu nesaudstigu iswedeju dšihwē.

Bet peh3 nedaudsi mehnescheem atkal realizija. Nedaudsi mehneschi, un pašchā muhšcha widū, pašchos raschenos darba gados Jansonam jashchiras atkal no latwju proletariata — un nu jau uš wiseem laikeem . . . Wiasch šlapstas kahdu laiku Somijā, zeredams uš drihju rewoluzijas ušleesmojumu, un wada Peterpils latwju laikrakstus „Seemeli“, „Wahrpas“, „Tautas Teesibas“ u. z. Bet drihji apstahkti paleef par daudsi nedroschi un wiasch pahrzetās uš ahrsemem: dšihwo Briselē, wehlat Londonā, kur, kā kahdreis K. Markss trimdā, strahdā daudsi un neapnizis milšigajā Britijas musejā.. Tā aishgahjušchi 11 šmagi realizijas un kara gadi, kas wehl ar uswiju ar wisu šawu šmagumu gulstas uš weentuka emigranta plezeem. Weidsot 1917. gads un pirmās šinas par Kreewijas rewoluziju.

J. Jansons, kā dšimis tautas tribuns un ihsts rewoluzionars, kas tikai plaschā tautas kustibā un rewoluzijā war attihstit wifus šawus špehtus un justees te kā šawā elementā, bet kas isšweests no šam jo šmagi zeesch, — nu juhtas kā wanags no ilga šprosta pašpruzis. Ar pirmo pagadijuschos pretšchu fugi tas nenoturami trau3 uš Kreewiju.

Bet zela semuhdens laiwa pahrtrauz steig-
dfigo zekineeku. Kurp steigfi?

Reweens wairs nam redsejis b. Jansona.
J. Jansona muhšchs teel pahrtraukis pašča
wispašaules revoluzijas preekšchwakarā, tad
jau wairs ne tilai Latwija, bet plašchi se-
mes nowadi to šauz uš atklahtu revoluzionaru
darbu. Taišni tad J. Jansona peetrufkst.

Un tomehr J. Jansons dšihws ari ščai
revoluzijā. Senās Latw. ilegalās partijas is-
audsinatos strehlneekos, kas ištaigojušči krustam
ščķehrsam semju semes tā revoluzionari zihni-
taji; senās partijas isaudsinatos neuswaramos
latwju revoluzionaros strahdneekos mehs re-
dšam attal J. Jansona nešalaušchamo zihnas
šparu un entusiašmu.

Un J. Jansona revoluzionara-gaišchrega
atkahrtotee beedinoschēe wahrdi: „Tautas teesās
deena nah! Wina bargi teesās!“ leek tagad wairaf
tā jebkad ščaufmās nodrebet latwju burichuasi-
jai pat winas ščķeetamos waras augštumos.

* * *

Tas ir wišai ihpatnejs laifmets, ko pahr-
dšihwo Latwija isgahjušča gadušimteni 80. gadu
beigās un 90. gadu šahlumā.

Kapitališms jau šendeenas ir ištaigajis
Latwiju krustam, ščķehrsam. Wina smagā me-
tala speeka ščehli = smeldsošča škana, wezai
eelahrtai nahwi wehštidama, ir jau noškanejuši
pat wisatšatalakās Latwijas nomalēs . . .
Winišch jau te eedšihwojees. Pilšehtās wina
aišjuhras tehrauda mašchinas greeščas šprak-
ščķēdamas, pa špahrnu galam tahdi ištšreija-
damas šihšamatneeku Kleinās koku darbnizinas
ar wina weegleem darba riškeem un instru-
menteem. Wina tehraudlemešchu arktl jau dšili

wagojuschi Latwijas ahres, pa zefam aprakdami
fentschu koka arklus un egļu saru ezeshas.

Bija notikusi weskela revoluzija rascho-
shanas tehnika un raschoschanas kahrtiba. Bija
zaur un zauri ismainijushas daschadu lauschu-
grupu sawstarpejas atteezibas raschoschanā un
winu ihpashuma weidi. Un ar scho jauno at-
teezibu reguleschanu un sankzionechanu bija
aishemta 19. g. fimtena pehbejas puses litum-
doschana, it sewischli agrarlitumdoschana.

Uj laukeem faktiski wairs nebija agrafas
weenas weengabala besteefigas, Klauscheem ap-
speestās semneeku **l a h r t a s**, lai gan ofi-
zielās padarishanās un litumos scho isdshwoto
jehdseenu lauschu apmahniichanas pehz leetoja
wehl joprojam. Uj laukeem shis agrafas
weenmulās darblauschu, waretu pat teikt darb-
beedru, masas weetā nu jau attihstijusees wee-
nup: lauku hurschuasija, kura jau nostiprino-
jusees sawās eepirktais mahjās, un kuras teefi-
bas teel arweenu wehl paplaschinatas, kuras ih-
pashuma teefibas un lauku proletareeschu eks-
pluatechanas eespehjas teel arween wehl wai-
ra nodroschinatas; otrup — lauku proletariats,
ari agrafais latwoju semneeks, kas nu palizis
bej kahdeem raschojameem lihdselkeem, kas teel
no saweem agrafeem „darba beedreem“ — ta-
gadejeem mahju ihpashneekem — ekspluatets,
un kas teefibu sinā aistahis tikpat besteefigs,
kā 19. g. fimtena jahlumā. Bagastu wehle-
shanas lauku bessemneeki wehl lihdi 1917. g.
revoluzijai figure kā desmitdaizilweki, kuri
pa desmit kopā war tikai aishwehrt weena šaim-
neeka balši. Tas sawutahri leezina, ka lihdi
ar šaimneeku ihpashumu ari winu teefibas pee-
augushas desmitkahri.

Zitreisejais ņaimneeks = klauschineeks, kursch bija waj gluschi peelihdsinats turam katram ņemneekam beņ ņemes, kursch ņehdeja mahjās par „ņaimneeku“ tiņ ilgi, ziņ ilgi wareja neņt muiņchas pahrmehrigās klauschas, un kuru wareja kuru katru brihdi pehž patiņņanas apmainit pret zitu beņņemneeku, — nu bija paliņis par mahjas ihpaņchneeku. Winu wairs newareja neweena wara iņzelt no mahjam, ja ween wiņsch pildija kà peenahlas kapitaliņiņtās ņaimneezibas un burņchuiņtās politiņtās ekonomijas praņibas.

Turpretim zitreisejais „ņemneeks beņ ņemes“ eekluwiņ wehl ņliktakà, nenodroņchinatakà materialà ņtahwoņli, un jau b e ņ a g r a = f à ņ w e e g l à ņ e e ņ p e h j a ņ tiņt ņaimneeka iņchinà — kahdas iluņijas, kà atawišms, gan wehl beeņchi uņpluhņt uņ augņchu ari wehlat.

ņcho „neņaimneeku“ pehž Fr. Roņina datem wehl 90. gados Latwijà ir 9 reiņ wairak nekà ņaimneeku.

Tà tad plaiņa kà ekonomiņtò, tà ņabee-driņtò dņihwè te atwehruņees jo plaņcha un nepahrejama.

Piņņehità redņam tapat jo ņpilgtu ekonomiņtās nodaliņchanàs ainu ņtarp pirmeem, eedņihwojuņchamees latw. eenahzejeem — ņabritanteem, weikalneekem, namuihpapņchneekem — weenup un winu eņņpluateto latw. ņtrahdneeku maņu, kura jau ņaņneeguņi wairakuņ deņmituhņņtoņchus, otrup.

Un tomehr, neņņatotees uņ ņcho kraņo pretņtatu e k o n o m i ņ t à dņihwè ņtarp ņchim diwàm no weenas latwoju ņemneeku maņas iņauguņchàm ņchkiram, — i d e o l o g i =

ī ā mehš ūchahdu nogrupeshanos nemanam wehl labi ilgi. Ta ir latwju burschuafijas ideologija, pee kuras wehl labi ilgi tveras latwju proletariats, ūawu ideologiju wehl neisweidodams, ūawu ūchiras apsinu wehl neraūdamš.

Kahda ir ūchi latwju burschuafijas ideologija?

Plechjanowš, runadams par burschuafiju, ūaka, ka jo wairaf uš austrumeem, jo reakzionaraka — un, gribetos teikt: biskaka no proletariata — wina paleektot.

Latwju burschuafija no ūahkta gala baidas eenešt kaut kahdu revoluzionaraku elementu ūawā ideologijā, aiš bailem, ka to war iūmantot proletariats pret burschuafiju paūchu. Starp frantschu burschuafijas pirmeem ideologeem mehš atrodam no weenas weetās noteiktus materialistiska paūaulesuūskata peekritejus un noteiktus revoluzionarus, kuri pateesham zenschas nowest burschuafisko revoluziju lihds winas pehdejām konsekwenzem; te ne tika ūauz: „nost karali!“ — „nost monarkiju“; bet karaka tronis teek ari gahstš; te noteikti ušstahjas par basnizas atdalishchanu no walsis, par ūahrtu atzelshchanu, par muishneeku jemes ihpaūchumu isnihzinashchanu, par ūeweeschu besteeūbas isnihdeschanu u. t. t.; te, ka Fr. Engels ūaka, ūinaine zel dumpi pret basnizu par ūawu galigu atbrihwoshchanu.

Starp wahzu burschuafijas pirmeem ideologeem 19. g. ūimt. 40. gados ūastopam jo daudš jaunhegeleeshchu, kuri nahl ar jo isnihzinoshchu religijas kritiku, kuri atmet Hegela filosofijai wiūu reakzionaro un uūūwer winas gal.

weno momentu: wezai eefahrtai nahwi wehsto-
ſcho dialektiflās attihstibas litumu.

Ta atgreeschamees pee latwju burschuasijas, tad starp winas pirmeem ideologeem — var tahdeem 60. un 70. gados iswehrschas la sauzamee jaunlatweeschi — mehš, isnemot war-
buht Zuri Allunanu, kursch nomirst jauniba, stingri isturetu rewoluzionaru personibu neatrodam. Pat stingrakais un tahkredfigakais starp wineem, kura leelos nopelnus wispahr latwju darbkauschu atswabinaschanas kustiba neweens newar noleegt, — pat Kr. Waldemars 70. gadu ſahkumā runā jau weenigi par religijas padzilinaschanu un iskopſchanu, bet Dreewijas monarkiju, kas nesen wehl bija apſlahpejusi afinis madjaru u. z. atswabinaschanas kustibu, uſflawē par „meera mihletaju“ un „zittauteeschu neapspeedeju“ kas zitām walstīm nemama par parangu*). Ne wahrds netef minets par muiſchneeku semes ihpaſchumeem, un Kr. Waldemars pats personigi nemas transportet neapmeerinatos jemes ſahrotajus semneekas uſ Nowgorodas gub., lai tif isbehgtu jaunus semneeku nemeerus Latwijō. Un tees cham, eewehrojot latw. semneeku plascho emigracijū, nemeeri tif drihs wairs neatfahrtojas.

Jaunlatweeschi pehzetſchi, wehlaku laiku burschuasijas ideologi, wehl desmittahrt atkaphjas no ſchim Waldemara u. z. pozizijam (peem, tautiflee pigmeji Dihriki, Weberi, Lautenbachi, nerunajot jau par tahdeem preekſchstahweem, la Weinbergis, kas usnemas patwaldibas speega deenestu un Brihwsemneeks, kas uszihgti ispilda deen-

*) C. Wolbemar. Vaterländisches und Gemeinnütziges. 1. Heft, 1871. g.

dera lomū pee rušifitazijas bendeš darba). Tā ideologijas pamatā paleef weenmehrl tā neaišstarami stuhrafmeni monarkija un basniza u. z., kurām ne-weens jaunlatweetis wehlatos laifos nedrihst peešfahrtees. Sinatne teef atsihia, jo beš dabasfinatnes kapitalistiskās tehnikas attihstiba naw domajama, bet wina teef peenemta weenigi tā basnizas kaspone (ancilla theologiae), un filosofijas usdewums winas mahzibas šastanot ar basnizas mahzibam.

Bašchos pamatos tā tad paleef agrafā feodalā laitmēta ideologija, kura kaut zif pahre-formēta un peemehrota kapitalisma prašibam, kura papildinata ar burschujisko politisko ekonomiju un indiwidualisma etifu.

Lautu proletariats, kursch wehl ilgi neapsinajas šewi tā šchēru, bet tā baru atšewiškēu, nelaimigu dšihwes pabehran, pilšehtas proletariats, šas nesen no laukeem eenahzis jutās wišai nedrošchi uš eetas atmeneem, — itin dabiski peešlehjās wairaf eedšihwojušchamees tautas brahteem, no kureem šagaidija daschā finā deesgan šiltu pretimnahšchānu. Tā proletariats itin dabiski dšihwoja ar društam no šcho turigo tautas brahlu ideologijas.

Šchi ideologija bij jo šaprotama un pašistama no wezeem laikeem — tā tad prašija jo maš šmadšenu peepuhleschānās — beš tam no istapigās burschuasijas inteligenzes tifa šneegta eelšchā pa durwim un logeem.

Tā, nestatotees uš tām aprahditām dšilām ekonomiskām un šabeedriskām preteschēibam, šahdas pastahweja starp latw. burschuasiju un proletariatu, šchee agrafās weenas latw. šemneeku mašas pehznahzeji joprojam peetika ar weenu, galwenos wilžeenos, šenseno ideologiju.

Kapitalistiskâ eefahrtâ, kura bagata ar fahstrehgumeem, eefchejeem fahschgijumeem un luhsumeem, tas tomehr newareja turpinatees pahraf ilgi. Pilniga pretstatiba, pilnigi pretejs stahwollis starp weenu un otru pusi ekonomiskâ dsihwê top drihs ween i s j u s t s un apsinats krises laikâ, ekspluatacijai pastipri-
notees, darba algam krihtot u. t. t. Lihds ar to rodas apsiina, ka ar scho pretejo stahwolli fahstiti preteji zenteeni (par zil leelatu algu grib strahdneeks, par til to fahasinat grib usnehmejs); ka pee diru schkiru pretejeem stahwofkeem weenlopas zenteeni — ja tahdi pastahw, un tahdi lihds schim pastahwejuschi — allasch ween nahf par labu burshuasijai un ta zaur teem teef stiprinata, kamehr proletariats wahjinats (peem., individualistiskee zenteeni: Kats par fewi un deewis par wiseem!); ka proletariats war buht stipris zaur gluschi ziteem, pat diametrali pretejeem zenteeneem (peem., weens par wiseem un wisi par weenu). Un ta wises jautajumos.

Schi atsiina tomehr nenobreeft bes trauzejumeem. Weza wislopas ideologija un dsihwes ahreja demonstratiwa puse trauze if us sola. War fahimneeks, ka klauschu laikos, ehst ar kalpu pee weena galda un fahrunatees ka toreij — ka ar darba beedri; un tomehr ta tilai ahreja puse, darba — lauka un pagalma fahimneeks jau naw lihds; fahstiski wina atteezibas pret kalpu ir ka ekspluatatoram pret ekspluatejamo. Krises laikâ schi formela, ahriischliga puse top jo zaurspihdiga un atklahj jau jo flaidri aif fewim realas, fahstiskas atteezibas. Un tomehr ari tad wehl weza ideologija, kura proletariats eerauts ka karufeli, ko dsen waigus peepuhtuschi burshuasijas idealistiskee romantiskee dsejneeki,

fawè peegreeft peenahzigu wehribu schim
 realajam, speesch to swaiditees gaisâ un nekauj
 reij stingri atspertees pret semi. Wehl
 90. gadu paschâ schlumâ, Ed. Weiden-
 baums bij walti treezis fawu genialo gal-
 wu pret schim Latwijâs schkiru saderibas trau-
 lajam, semajam debesim. Sihstis bij wezâs
 ideologijas kopâ turoschais reschgis. Bajads-
 ja wehl nahst pahris krises gadeem. Un tad
 laiks bij peenahzis.

Wezâ ideologija, kas tã sihstis dselonains
 reschgis gadeem ilgi sehja kopâ schkiras, kuras
 tehniskâ, ekonomiskâ attihstiba, un wisa turp-
 malâ raschoschana jau sendeenas bij nostatijusi
 us kalna pretejâm nogahsem, — nu beidsot ne-
 spehja wairs tãš saturei; schkiru nodalischanas,
 kura jau til sen atpakat bija schkusees ekono-
 miskâ dsihwè un wirsijusees arweenu augstat
 un augstat, risinadama un raudama zihpslinu
 pehz zihpslinas, beidsot bija nonahkusi pehdejâ
 posmâ — ideologijâ. Wehl brihtiasch aistu-
 reta drausmiga flusuma. Un tad, it tã listende-
 wes Dirkes dsirklu zirpeens buhtu gaisâ no-
 schwihkstejis: — truhst pehdejais pawedeens un
 pretejâs schkiras tã diwas lawines ghjshas pa
 pretejâm kraujam.

Schahds drausmigs ihss aistureta flusuma
 brihdis bija cestahjees Latwijâ 1893. gada
 rudent. Kursemes peleschu goda un pateischa-
 nas swehikos Jelgawas Beedribas namâ 30.
 augustâ paschlait bija no saimneeljaunatnes un
 ghjejeineem kopeji nodseedatas slawas dses-
 smas. Wisas azis nepazetigi wehrichas us latederi.

Ihss, nospeedoschs gaidu pilns flusuma
 brihdis.

Tad 21 gadu wezais Mašlavas students J. Jansonš parahdas us katedra. Jau Jansonā pirmee, no Heines zitetee wahrdi, ta muhsu deenam wajaga jaunās dseefmas, ta mehš jawu walsti jau ņhe wirs semes gribam dibinat — leef zeenigām firmām burschuju galwam ņmagi nolihgotees un gaischi usdsirkstetees ņlahtesofcho proletareefchu azim: tee ir wahrdi, kas ispausch to, kas jau ņen pusapfinats maldijis ņcho pehdejo truhitis, neņpehdams wehl eetwertees notektās formās.. Un nu ņchee wahrdi atņkanejuschi. Un jo tahlak, jo wairak ņaguhb neņpehlā ņwehiku ņaimneeki — Kursemes pelezis ar ņatru intelligenzi, un jo droņchal ņasleenas lihds attetajuņcho proletareefchu galwas. Rihst un truhst rehdejee ideologiskee ņakari. Rā asz zirpeens ņkan wahrds pebz wahrda, un ņapulzes beigās jau diwas naidigas ņchkiras ņwehro azi pret azi. Isņchkiras, isllihst, aispluhst un pirmais ņpehzigais ņarkanais wilnis aisschalz tahku pahr Latviju.

Mesti ir faulini,

Brahņchat us preeņchu weefuli...

Rā J. Jansonā kritikai bija tahdi ahrņahrteji panahkumi?

Peē ka J. Jansonš galwenām ņahriam pakawejas ņawā kritikā, tās ir latwju burschuasijas tenzinatā „tautiskā leeta“ un latwju burschuasijas ideologija wispahr.

Razionalai jeb tautiskai kustibai 50. un 60. gados ir bijusi leela ņabeedristi-progresiwa nosihme.

Lihds 50. gadeem, pastahwot wehl deefgan ņtingri ņeodalām atteezibam, nebij parasts rehņinatees ar latw. ņemneekem tā ar ņinamu tautu, ņinamu weenibu. ņeodatu azis tee bija weenņahrņchi newahzu eedņihwotaji,

weenlihdsj nomahkti un apspesiti un pee tam isfleedeti un neapweenoti. Tas bija Sr. Waldemars un ziti jaunlatweeschi šawās jaunibas deenās, kas pretfeodalisma kustibai šahkotees ispauda wisnoteiktas zihnoscho masu apweenojoscho prinzipingu, proti, ka tās ir weena sinama tauta, tā tad sinama wehsturiški attihstijusees lauschu **w e e n i b a**, kurai ir šawas kopejas interesees un kopeji, weenojoschi zenteeni pret feodalismu. Un tā ka šchi tauta wehl teescham wiša smata sem feodalisma juhga un zentās no wina atšwabinatees, tad tās bija teescham demokratiskas, plascham tautas masam (demosam) wajadsigas prasibas (peem, wisprimitiwās pilsonu teesibas, tautas isglihtiba u. t. t.) ar kuram isgahja 60. gadu nazionalās kustibas dalibneeki zihnā, kuras pauda jaunlatweeschi šawās jaunibas deenās.*) Ta bija teescham tautas kustiba, kur bij apweenojuschees apspesitās tautas lozekki zihnā par elementarakam zilweka teesibam, kuras wehl weenoja kopejas interesees. Nazionalā, tautiska kustiba te ir progresiwa kustiba, kurā zenschas atšwabinatees wiša tauta no feodalisma. Faktiski ta ir šchiru zihna, kuru iszihna semneeku masa pret feodaleem. Tikai tas apstahklis, ka semneeki ir latweeschi, bet feodali, — wahzi, nokrahsoja winau par tautibu zihnu, tā beeschi apslehpijot winaš dsilakos ekonomiskos pamatus un šchiru zihnas elementus. Pee tam

*) Jaunlatweeschu 50. un 60. gadu zenteni awa plaschuma un noteiktibas sinā beeschi ween stipri atschkiras no winau wehlateem zenteeneem, tad winau jau bija tipiski burschuasijas ideologi. Tapes mums te jaischkir daschadi laikmeti. (S. Jansons to nedara).

jaatsihst, ka daudsi jaunlatweeschi (peem., J. Allunans) šavos jaunibas laikos gan wiks masal ir bijuschi tautibneefi, itka paredsedami, ka ņchi „tautiba“ war buht jo fatala preekņch latwju darba tautas, war ņaisit to ilgi latwju burschuofijas mahnos. Ar to tee itka usņwehruschi, ka ne ņchis formelais elements — weena tautiba — ir tas, kas faktiski weeno latwju semneefus zihna pret muischneezibu (ne-jauschi zittauteschu — wahzu), bet lopejas demofratistkas prasibas, un ta tad, atkrihtot pehdejam dabiski buhtu jairst ori ņchai apweenibai.

Ta dsirdam eeminamees :

„Bet mehš beš tam, ka esam latweeschi ari esam zilweki . . . Latweetim ka zilwekam ir dsimtene wisur, kur tif zilweki peemiht un peedsimst.“*)

Upstahli teescham kras mainas, kad weena daka tautas lozekku, jau zihna panahkuschi šawu, eedņihwojuschees mantā un lihds ar w a i r u m u jaunlatweeschu, kuri aishgahjuschi teem lihds, jau wairas no kaut zil radi-kalam prasibam.

„Sen, ņen pee mums jau aismirsts ņpeņchais laikmets, kad ihstenee tauteschi, Spahgis nn Waldemars (60. gados. Kl.), zihnijas, gan materialā, gan intelektuelā ņinā, par gara gaismu un augstakas kulturās iņplatischanu.“**)

*) J. Allunans. „Mahjas Weesi“ 1859. gadā, Nr. 19.

***) J. Jansons. „Domas par jaunlaiku literaturu“ 1921. g. ijd. 76. lapp.

No schim prasibam tomehr wehl joprojam neatfakas palikuschee nemantigee. Upweenibai buhtu jairst. Nu jau te pastahw dascha das intereses un tapehz faktiski wairs newar buht runa par weendam nazionalam tautiskam interesem. Un tomehr tautiba, tautiska leeta, latweetiba nu tik wehl nahk goda un teef ienzinata wifos schurnalos un awies no latwju burjschuasijas ideologeem. Bet nu jau wina parahdas la zaur un zauri reakzionara mahziba, kas ne wairs weeno weenu intereschu laudis, lai wini zihna pret pretejo schkiru labaki rbdsetu schkiru preteschlibas; wina nu ar sawu formelo elementu aifjedj tautas eefjscheene atwehruschas schkiru preteschlibas, sawe nogrupetees schkiram par noleiktam weenibam, jauz winas juku jukam kas nahk tikai par labu burjschuasijai.

Tad nu ari lopejas tautiskas garo mantas, mitologija, deewini, wisdashadakee senatnes krahmi, us kureem wehl naw eefihmejuschas muhlaitu schkiru pehdas, teef wifur apdseedai, lai schis atwehruschas schkiru preteschlibas darba tauta neredsetu joprojam. Ja latwju proletariats til ilgi neteel pee sawas schkiras apsinas, tad pa leelai data te wainigs schis nazionalais, tautiskais elements, kas kahdreij apweenoja progresiwā zihna pret miischneezibu, bet nu nekauj peenahzigi apwehrtet kras ijmajinijuschos apstahkus.

S. Jonsons nu rahdija, ka ja schis nazionalais elements kahdreij teescham warejis weenot wifas tautas lozekkus, proti tad, kad winsch faturejis fewi wifas tautas nepeezeschamās demokratiskas prasibas un zenteenus, kuras pauda jaunlatweeschi sawas jaunibas deenas,

tad tagad, kur wēfela daļa (burščuafija) no šcheem zenteeneem atšazijusees, šchis elements wairs newar buht par weenotaju. Tautiško kumelinu jahdelešchanai, zaunu zepurifschu gaisā šwaidišchanai un jaunu tautišku deewinu tautišchanai, kas wehl tā tautiškas funtzijas pali-
 kušchas pahri, tagadejā realā dšihwē tatšchu naw nekahdas nosihmes, un ne ar winām wairs šaistit un apweenot tos laudis, kuras šchihruš šainneezislā dšihwe šawā nenowehršchamā at-
 tihstibā.

„Nospeesti, behdigi paleef ap firbi, re-
 dšot šcho aklo pašchzildinašchanu, šcho se-
 natnes deewinašchanu, šcho nowehršchanos no
 tagadnes prašjumeem un pagehrejumeem . . .
 Waj pagahtnes brangums ween war isglaht
 un pazelt kahdu tautu tagadnē? . . . Muhsu
 „tauteschi“ ij šawām tautas gara mantam
 kalbina šapa akmeni tautas tahlakam lit-
 tenim!*)

Pašawedamees šawā referatā pee šchis tautiškas
 ahleschanās, norahdidamš, galwenām kahrtam, wi-
 nas gara nabadšibu un galejo tukšchumu, atrautibu
 no dšihwes, bet lihds ar to burščuafijas prak-
 tiškos noluhkus, kas ap to šaistijās — Jansonš
 bij lihds ar to diskreditejis to galigi darbšauschu
 azis, pahrzirtis galweno, štiprako un warbuht
 pehdejo wezo ideologiško rešchi, kas šaistija
 proletariatu wehl ideologiši pee buršču-
 afijas.

*) J. Jansonš. Domas u. t. t. 1921. g.
 ijd. 76 lapp.

„Lai nogrimst „lumelinu“ un „bahle-
linu“ laikmets, nelaweti stahšimees tagadnes
dšihwē.“*) — nobeidš Janšons.

Janšons bija ķehris wišwahrigatā weetā:
winšch bija pahrpheššis burschuasijas „mahnu
wiššwehtatās weetas“ aiškaru un rahdijis, ta
zereito mistiškō, tautiškō kopejo šwehtumu waj
„tautas genija“ weetā, (lā jau bij šahzis rakšit
pat Materu Juris**), tur tīkai fromplauschu
rihki, tautišku kuptiškū reklamas par tautiškām
šikkem, wezas šaruhšejušchas tautiškās nag-
las un nemahkuligi šakepeti tautiški mahlu
deewini.

Tapēhž ari šaprotams tas tihri bibeliškais,
wežpraweetiškais dušmu murmulš, kas šprehgā
wakā latwoju burschuasijai.

„Tautas nodeweji“, „kosmopoliti“, „tautas
šwehtumu gahnitaji“, — šprutā pahr Janšona un
zitu „jauno“ galwam.

Bet bija jau par wehlu. Proletariats
jau ar šašchutumu nowehrfās uš wišeem lai-
ķeem no šcho tautiškō šwehto atkešam.

Bet J. Janšons ar to wehl neapmee-
rinajās.

Waj burschuasijas ideologijā tomehr nebij
fahdas wehrtibas, kas waretu ari prole-
tariatam noderet? Pee tam Janšonom zensu-
ras apstahli dehl atkal štingri jaturas tīkai
rakšineezibas kritiškās robešchās.

*) Tomas u. t. t. 77. lapp.

**) „Baltijas Semkopi“. 1878. g.

Tautisfeem romantikeem, taisnibu šakot, ir tikai divi temati, par kureem tee raksta, kuras tee apdseed: tee ir jau minetā tautas senatne, mitologija, tautiskā leeta, un, oīrkahrt, mihlestiba. 80. gadu dsejneeki ir wiši no weenas meetas tikai mihlestibas dsejneeki, kuri šawā dsejā nebeids apdseedat un deewinat seeweeti.

Welli iimellejees kaut kahdas plaschakas soziasas problemas, jo no tam šchee meetpilsoniskee romantiki turas godbijigā aīstatumā, D. Jansons grib wehl pahrleezinatees, waj šchee mihlas dsejneeki, tā seeweeshu. dfinuma deewinataji dsejā, wismas seeweeshu emanzipazijas jautajumā, seeweetes teesiskā peelihdīnāšanā wihreetim, nedomā eet kahdus jaunus zelus. Jansons kēras pee burschuasijas autoritatem, pee wīnas tahlu zildinateem dsejneekem: prof. Laurentbacha, Pawasaru Zahna u. z., kuri wišā zeenībā un šawu leelo nopelnu dšilā apšinā sehšch turpat pirmās weetas no tautas jaunās un aīkal jaunās tenzinašchanas gaididami.

Jansons ne ar jauna burscha štanu bravurw, bet ar nopeetnu analīsi peeeet teem klah, wišu klahbtuhtnē īsleel wīnu darbus, un tomehr tikai šaschuhpejuschas pelawas no teem war īsīst, un tā tulschi šalmu kuhki tee jancmet kaktā weens pehz otra. Tee ir waj nu no meetpilsoniskās wahzu „Gartenlaube“s aīstapinatee usflati, tā seeweete ir weegla rotalas leetina, pajjina preelšch wihreescha un tā tahda ari audšinama; tā ta weenigi „tā wahjaks rihšs zeenijama un godajama“ (Laurentbachs), kuru war usāizinat weenigi us tīl šwarīgu darbu, tā „taurīnus kert“ (Pawasaru Zahnis); waj ari, aīsmirsto: wišu wīnas deewinaschanu dsejā,

atflahti issazitee dsimtkungu usftati, ka „seeweete ir radita preefsch tam, lai aplaimotu kahbu wihreeti“ (Deglawas) un koptu mahjas eedfihwi. Rà weens, tà otrs usftats, kuri galu galà ir jo radneezigi sawà starpà stahw besgaligi tahlu no tam, lai seeweeti nostahditu lihdszilwefa lomà lihdsàs wihreetim.

Schee usftati teef pausti no latw. burschuasijas ideologeem wehl tobrihd, kad latw. proletareete tomehr jau sendeenas lihdsi wihreetim eerauta fabrikas darbà un jau nostahju sees pilnigi patstahwigi us sawàm kahjam fainneeziskà dshiwè; kad wezà patriarchalà, nerunajot jau par idiliski eedomato pastoralo gimeni, juhł un druhp. . . Tà israhdas, ka ari te burschujiske ideologi, nerunajot jau par wi: au „greisi saprasto idealismu“, tahku jo tahku palikuschi pakal dshiwèi un brehzošcha pretešchiba atwehrusees starp teem un realo dshiwèi. „Ari schai sinà muhsu rakstneezibà neta nejuh: tam no spirgtalàm wehsmam; te pee mums ošch pehz netihras, peesmafusčas kufnas, kurà muhsu rakstneeki eeslodfijuschi latwju seeweeti“.*)

Rà wezu paltraku Jansons isdauja latw. burschuasijas ideologiju, ar kuru wina tà bij lepojusees, ar kuru bij mehginajusi apšegt lihdsi ari latw. proletariatu—un beš smirdošcheem, kodigeem pelejumeem neko neisdauja... Rauns pahr wisu gihmi! Galigs latw. burschuasijas banfrots us wifas linijas. . . Latw. proletariatam te nebij wairs neta šo meklet.

„Daišs peenahzis, ka beš preezigas, nerimstošchas dšeedaschanas par šilàm aztinam un

*) J. Jansons. „Domas u. t. t.“ — 1921. g. isb. 52. lcp.

zaunu zepuritem mehš ſahktum ari nodarbotees ar nopeetneem ſwarigeem jautojumeem un wehrigaki un wairaf kritiſki luhkotumees uš paſchu tautu un winas eekſchejo dſihwi.“*)

Bet waj latw. rakſtneeki to ſpehji?

Rà jau redſejàm, „muhju rakſtneekem paſcheem naw it nefahdu idealu un tee neglahbjami noſlihgufchi gkehwliligà ſalkanibà un mihtſtuligà beſdarbibà; tee tikaſi lihds ar Pa-waſaru Sahni wehlaſ „ſluhpſtitees, aiſmirſt re-alo dſihwi un ſapnot laimigus ſaprus“.**) Uš ſahdeem zenteeneem lai aizina zitus ſchee tauti-ſkee, meetpiſoniſtee romantiſki? Tà tad -- ko nu tahtak? Latw. burſchuafijas ideologija nu reiſ bij ſagrauta drupu drupàs. Tautiſkaiſ karufeliſ bij iſſauktis, proletariats bij no wina aſſwabinajees un noſtahiàs zeeti uš jemes, uš ſawàm ſahjam.

Mu wairš nepeeteel ar to, ka mehš uſtahdam rakſtneezibai tahtus un tahtus meh-ruš, ka „mehš wehlamees redſet tautas dſihwi wiſà winas dſilumà un plaſchumà, ka mehš gri-betum eepaſihtees ar tehlojamo perſonu ihto dabu, wina eekſchejo, gara dſihwi, ka mums beſtam jaredſ, là winas rihtlojaš un rofaš, là at-ſarigaš no ſawas aplahrtneš, no tautſaimnee-ziſkeem apſtahtkeem, ka pehž eekſpehjaš mums jai-juht un jaiſmana ekonomiftee liſumi, kuri lofa un walda ſcho plaſcho, daſchado dſihwi“.***) Mums wehl, taiſnibu ſakot, paſchaš rakſtneezi-baš naw. Un tà tad mehš waram gan pa-

*) Turpat 71. lapp.

**) Turpat 55. lapp.

***) Turpat 68.—69. lapp.

mahzit a u g o ſ ċ o paaudſi: ja juhs ne-
gribat nonihft, kà Apſijchu Jehkaba nenoleedſa-
mais talants nonihla, „ja juhs gribat mahſlâ
ſo paleekamu ſaſneegt, tad zetat ſawas laimas
ahrâ no tautiſkâ pihlu dihka un ſtuhrejat iâs
ſabeedriſkâs diſchupes krahzoſchos uhdenos“¹⁾,
bet ſchahdu rakſtneezibu mehſ waram gaidit ti-
kai nahloinê.

Un tomehr Neetumeiropâ ſchahds litera-
turaſ wirjeens — dehwets par r e a l i =
ſ m u, — ir jau laidis dſilas ſatnes.

Preteji tautiſkam romantiſmam, kuram „ſkai-
ſtats par dſihwi ir dſihwes ſapnis“, — „realiſma
galwenaus noluhks ir tehlot d ſ i h w i
winas warena p a t e e ſ i b â un i h ſ t e -
n i b â“.²⁾

„Neweens eewehrojams romanists=realists
neusdroſchinas mums tagad kaut ſo tehlot, kas
warbuht kaut kahdâ ſinâ neſaſtanetu ar dabas
likumeem, waj ari runatu pretim jaunakeem peh-
tijumeem ſ i n a t n u l a u t â, peem,
pſichologijâ“.³⁾

Preteji romantiſkeem, kuri tehlo ſawus
waronus, nepaſawejojtees pee teem apſtahkeem,
kas winus weidojuſchi, — „realisti tehlojamâs
kauſchu ſchſiras lihds ar winu tikumeem un ee-
raſcham tuwaku apſlata, ſatarâ ar apſahrtni,
dſikati iſdibina ſadſihwes kahrtu ſawſtarpejo
atteezibu; pateeſi tehlo ſadſihwes kahrtibas un
tautſaimneeziklo apſtahku kaitigos eespaidus un
nelabumus, un tã daudſkahrt lihdsina un poſch
zetu labdarigam un ſwehtigam reformam“.⁴⁾

1) J. Janſons. „Jauni waj ſlauni?“ 20. lapp.

2) J. Janſons. „Domas u. t. t.“ 4. lapp.

3) Turpat 16. lapp.

4) Turpat 15. lapp.

Tapat realisti fawos raschojumos šahl' luhkotees, lahda mehra zilweka darbiba atkariga no eesimtibas eespaida u. t. t.¹⁾

Romantiki tehloja waj weenigi labako avrindu laudis, un ja ari lahdreis tehloja darba laudis, tad tee bij idiliski ganini un newainigas ganu meitinas, kas, tehropuschas wisgrefsnakos apgehrbos, pa muhschgi seedoscham plawam ganija fawas roschu lentitem ispuschlotas aitinas. „Weenigi tifai realisti usdroschinajäs pateescham nolidinatees lihds femai tautai“,²⁾ tehlot winas juhtas, idejas un zenteenus. Ja romantikis wareja meerigi eeslehgtees fawä weentulä istabinä un tur is fawas eedomu walsts mums rahdit pasakainu, burwigu, bet nepateesu pasauli, tad realistam pascham jajauzas dsihwes mirdsigä, trofschhainä puhli. „Ja tagad rakstneeks grib un zenschas ko eewehrojamu fasneegt, tad tas nelahdi newar atrautees no dsihwes, tas nedrihlst neeewehrot tagadnes laikmeta profijumus, jaunlaifu zenteenus, kas nemitoschi skalda un dragä nowezojuschos aisspreedumus un usklatus; tagad tam jastahjas scho zihnitaju rindäs un droschi un besbailigi jakaro par gaismu un pateesibu, par zilwezes progresu“³⁾.

Tahds ir ihjos wilzeenos realismis un realisti, kuru darbos ispauschas pehz eespehjas pateesi wisa bagatä Reetumeiropas dsihwe ar winas jaunlaifu idejam un zenteeneem. Ne par wolti Janšons tif ilgi palawejas pee realisma.

1) Turpat 17. lapp.

2) Turpat 14. lapp.

3) Turpat 12. lapp.

Zaur ahrsemju jaunlaiku realistiško rakstneezību, tur, starp zitu, arī ahrsemju proletariata zenteeni, kaut daudz maš, atspoguļojas, Jansons domā - eewadit latweešchu proletariatu no latw. burschuasijas šellā pihū dihka ahrsemju proletariata ideju un zenteenu krahzošhos uhdenos. Tā zihna starp burschuasiju un proletariatu to reisejos zensuras apstahklos wispirms norišinas literaturā un šcho diwu šchiru ideologiju zihna te ispauschas tā jaunlaiku realisma zihna pret wezo, šello tautiško romantismu.

„Tapehž“, J. Jansons, beigdamš, griešchas pee jaunatās rakstneeku paaudses, „lai pluhdinam zitu tautu warenās, špehzigās idejas uš muhšu dsimtenes isdegušcheem, nonihlušcheem klajumeem, nenošlumdami, tā jaunlaiku witni šatreez un isgrauj daschas dahrgas dsimtenes atminas un šenatnes paleekas, lai, peesawinajuschees tagadnes zenteenus, tee mums isstalto un noglesno muhšu tautas dsihwi ideju gaišmā un tahdejadi wada wišu tautu pee apšinas, pee plaschateem usskateem un wispahrejas labklahjibas“¹⁾.

Deweenreij aishahdits, tā „Domās par jaunlaiku literaturu“ J. Jansons wehl neparahdas tā markšists, kahdu mehš wiwu redšam wehlašos darbos... Teeja, te wehl neredšam wehsturiškā materialisma stingro sistemu pee literaturas un wispahre ideologijas apšatishanas. Patš buhdams jaunā realistiškā wirseena peekritejs literaturā, Jansons arī kritiškā stiprā mehrā wehl atrodas šem realistiškā mahkšilas kritiškā Tēna un jaunlaiku realisma teoretiskā G. Brandeša eespaida. J. Jansons gan, tā jau

1) Turpat 77. lapp.

redsejam, beeschi min tautsaimneezisfos apstahklus un attaribu no wineem, tapat „ekonomisfos likumus, kuri lola un walda scho daschado dsihwi“. Bet schee tautsaimneezisfee apstahkli un ekonomisfee likumi ir tilai atsewischki faktori wesela wirkne zitu faktoru (wispahy aplahrtne, eedsimtiba, rahsa, geografisfee apstahkli u. t. t.), no kureem, pehz Tena, attariga zilwela ideologija. Gan Jansons schai faktoru wirkne tautsaimneezisfeem apstahkeem weenmehr eerahda pirmo un galweno weetu, tad Tens par wineem tikko eeminas.

Tahlat J. Jansons, schkeet, wehl deesgan neslcidri apsinas schkiru elementu nosihmi ideologija (ja eewehro, la Tens to wehl nemos neapsinas). J. Jansons, faktiski zihnidamees pret burschujisfo ideologiju, lai proletariatu no tas atswabinatu, itka eedomajas zihnamees pret aishgahjuscha laifmeta tautas ideologiju, furu atsewischki wezlaifu ideologi eeteepigi grib kultiwet tahlat, ta „kaldinadami lapa akmeni tautas tahlatam liktenim“... Zaur to schi faktiska schkiru zihna ideologija saude sawu noteikto fisionomiju, neattehlojos gaischi, la marksisfiska kritika, bet beeschi dauds nenoteiktaka weida: la zihna starp jauno un wezo paaudsi, starp wezlaifu un jaunlaifu usskateem, atpatakrahpuligeem un progresiweem usskateem. Schkiru zihnas peenahzigu nenowehrteschanu, leetas, apleezina ari, veem., tahds, par sewi neezigs fakts: J. Jansons, galigi nokritisfejis burschuasijas ideologu darbus, paschās beigās šaka: „It sewi schki muhsu rakstneeki, ja tee grib zif nezif uslabot sawus agratos noseegumus, lai stahjas pee swariga darba: wini lai pluhdina zitu tautu warenas, spehzigas idejas us muhsu dsimteni“..

Waram gan eedomatees prof. Lautenbachu un cand. theolog. Pawasaru Jahni pee sozialisma ideju pluhdinaſhanas no Keetumeiropas uf Gatwiju !

Tapat runajot par realista mehrkeem, buhtu gan bijuschi gaidami noteiktafi, konkretali strahdneeku ſchkiras mehrki, netif nu ween zihna „par gaimu, pateefibu un zilwezes progressu“, furu ſastopam pee ſcheem mineteem burſchujiskeem mahſſlas kritikeem.

Te, bes ſchaubam, ſtipri ween zensuras apſtahkti buhs bijuschi wainigi, tapat pee ta, ka J. Janſons wiſa broſchurâ ne ar puſchplehſtu wahrdu neeeminas par ſchkiru zihnu.

Tomehr ſchee tagad redſamee grahmatisnas truhkumi, furus dajchs labs mehginâs jaunajam kritikim peeſlailit waj pee nahwes grehkeem, ſtatotees no tâ ſauz. wehſtures „perſpektiwes“, neiſrahdiſees par tif wiſai ſmageem. Janſons pats „Domu“ ſahkumâ aſihmê, ka wiſch uſſtahjas ne tif daudj tâ mahſſlas kritikiſ, bet gan wairaf tâ publiziſts, furſch tura azis tihri praktiſku mehrki.

Wiſpirms bij jaſadragâ drupu drupâs burſchuafijas waj „wezlaiku“ ideologija, lai proletariats, no tâs aſiwabinajeſes, ſpehtu noſtahteſes ſtingri uf ſawâm ſahjam un waretu apluhlot dſihwi ſawâm azim. Waj, tâ labi wehlat J. Janſons pats rakſtija: „Wajadſeja wiſpirms kritiſki ſadragat tautiſkâs burſchuafijas ideologiju, kaſ tolail taiſni nomahza un noſlodſtija proletariata ſchkiras apſinas moſchanos, wajadſeja wehja iſahrdit tautiſti-reakzionarâs dſihwes autoritati, kaſ tautas plaſchakâm aprindam aiſſchkehrſoja iſeju uf brihwaku nah-

totni. Wajadseja sadragat wijus wezos eltus, lai darba lauschu mafas redsetu un pahrlleezintatos, ka iam naw un newar buht neta kopaja ar tautiskas birgelibas zildinateem idealzem — Lautenbacha, Pawafaru Zahna u. z. meetpilsoniski-salkano romantismu, pahrsphileto tautiskumu, Apfiskhu Zehkaba wezas grahmatas spredikeem un glehwi werdsisko jemoschanos walboscho waru preekshâ¹⁾).

Un scho usdewumu ar sawu ahrlahrtigi atjautigo kritiku un nepahrspehjamu ironiju, kuru deht to lasis ar wisdsihwako interesi wehl paaudschu paaudses, — J. Jansonis weizis spihdoschi.

* Kad schis pirmais darbs bij weikts, tad proletariats bij nostahjees us sawam lahjam un dsihwe neatwairami ik us sola sahla apsinatees schkiru zihnu, „nojaukt sawu leelo, toehsturisko usdewumu, un wareja sahkt stahkt teeschâ zihnâ „par sawu ekonomisko un politisko atswabinašchanu“, par f a w a s ideologijas isweidošchanu — tad teescham bij neatleelams darbs nahkt ar schkiru zihnas teoriju, ar K. Marksa un Fr. Engelsa mahzibu. Un tad, šaprotams, J. Jansonis bij weens no pirmajeem, kas nahza ar tam. Bet par to wehla. Bet ka ari tad wehl Kreewijas zensuras apstahklos jaunnu, kaut ari ne marksiistisku, bet tomehr rewoluzionaru ideju pluhdinaschana us Latwiju wisweegla. bij ee-

¹⁾ J. Jansonis. „Sauni waj klauni?“ 1908. g. 18.—19. laj p.

špehama un arī tika pluhdināta zaur šho
 Janšona tenzināto realistiško literatūru (Solā,
 Mopasāns, Zbfens, Hauptmans, arī kreemu
 Dostojewskis, Gorkijs), un tā viņa darīja
 tomēr daudz pēe proletariāta pošaules us-
 ūkātā isweidošanaš, arī tas ir tomēr nenolee-
 dšams fakts . . .

Latvijāš wehsturē reti kad nahkušči
 preekšā tīf dramatiški momentī; reti kad tīf no-
 breeduščas šķīru pretešķības wehl šaištījuši
 topā tīf weza, šatrunejuši ideologija; un reti
 kur viņas šaites arī tīf špehji truhkuščas, kā
 1893. gadā un wehlaš.

Šamats te jameklē toreisejos ekonomisko
 apstahkos. . . Kapehž Ed. Weidenbaums waj
 zītš kaħdš nahkamais jaunstrahwneekš wehl
 1890.—91. gados nespehja to, ko paweiza J.
 Janšons ar šawu referatu 1893. gadā?... Eko-
 nomiskā, it šewišķi agrarkriše 90. gadu šahku-
 mā Latwijā nobreeda jo špehji. Tas jau
 špreekšams no labības zenu krasāš kriššanas;
 šahkot ar 1893. g. Rīgas biršchā matšaja
 puds labības zaurmehra:*)

	tweešči	rudši	meesči	aušas
1891.	117	109	83	80
1892.	117	106	86	83
bet jau				
1893.	94	81	78	64
1894.	70	61	79	65

Meħahdi ideologiski tautiski mahni waiš
 newareja nošlehpt krišē jo plašchi atwehruščas
 šķīru pretešķības. Nu wajadseja tīf nahšt

*) Šr. Rošina „Latw. šemneekš“. 3. išt. 163. lapp.

wehl ideologifkam beljeenam, lai agratās atteezibas juktu un friftu. Un ſchahds beljeens nahza ar J. Janſona „Domam“. Lai gan pretim jaunlatweefchu ſahdreif noteikti iſwirſiam un progrefiwam, bet nu galigi reakzionaram un mahnoſcham nazionalam prinzipam J. Janſons wehl neiſwirſa tikpat noteikti ſchliſſu zihnas prinzipu — tas pilnā mehrā eeſpehjamſ tikai wehlaſ, attihstotees ilegalai partijai — tad, tomehr jau ar wezās ideologijas jo neſaudſigu un dſehligu kritiku proletariats teel atſwabinatſ no ſchis ideologijas. Un te mums nahkas tik apbrihot Janſona talantu, wina pirmo reif parahditās tautas tribuna ſpehjas un wiſpahr wina lā leelu un ſpehzigu individualitati, ſahdas rodas tikai leelos rewoluzijas laifmetos.

Beedrs B. Stutſcha rakſta ſawās atminās*): „Ja es tagad paraknojōs pa ſawu atminu, tad man atklahti japateiz, ka es newaru eedomatees zita iſ muhſu toreifejās un ari wehlaſās maſās ſabeedribas, kaſ buhtu tik leelā mehrā „aizinatſ“ uſ ſchis Latwijas ſozialdemokratijas uwertiras (preekſchſpehle) atklaſchanu, tā nel. beedrs Janſons ar wina oſoldehla figuru, ar wina ſlano ſauzeja balſi, ar wina jaunekla temperamentu (aiſgrahbtibu), ar wina plaſcho, wiſpuſigo iſglihtibu un ar wina neſatrinamo tizibu. Ja es aiſmeedſu aziſ, wehl tagad manā preekſchā ſtahw ſchi ſtaltā jaunekla impoſantais ſtahws un zeribu pilnā ſeja, un auſiſ atſlan zitetee Heineſ wahrdi par jauno dſeeſmu un jauno walſi ſchini paſaulē...

*) Schurn. „Darbs“. 1918. g. № 1.

Patlaban mehš stahvejām winas preekš-
durvis. . .”

Ilgi aisturetā straume beidsot bij lausufi
šew zeku. Nu wiša Latvija duhza tā leelas
dsirnawas. Neleelā radikālō inteligentu šaine
— Fr. Rosinš, B. Stutška, S. Kainis —
ar 1893. g. „olimpiadē” ušwarejušo un latwju
darbtautas wainagoto S. Janšonu preekšgalā —
wareja justees pirmā brihdi tā burwju mah-
zekli, lam pahrđabiski špehki aplahrt issaukti.
Darblaufšu šķliras ilgi apšlehptā energija nu
ar šparu laufās uš ahru tā „jaunā strahwa”,
bet wina wehl nebuht pati no šewis neewir-
jās noteiktās proletariata ideologijas formās.
Prasibu pehz šķim formam dsihwe ušstahdija
neatlaidigi, bangoja pee laikrakstu redakziju
durwim, šauza wišās šapulzēs. Un burščuasi-
jas ideologi šawos laikrakstos un beedribās ne-
šawejās nahkt atkal pretim ar šawām daudš
moš liberalā garā reformetām mahžibam, lai
dsihwi eewaditu šawos klusajos ušdenos.
Darbs bij neatleekams, plašs un steidsams.
Šaunstrahwneekem bij jau šawos laikraksts
„Deenas Lapa”, wjadseja eekarot wehl beedri-
bas, wjadseja nodsiht no tribines jautajumu
wakaru tradizioneloš oratorus — teologus, jek-
tantus un zitus murgotajus un nahkt ar šawām
sozializma mahžibam. S. Janšons ar šawu
dsihwo temperameniu, ar šawu zihnas preezigo
dabu te atkal bij ihsti šawā elementā: ne tif
daudš redakzijas tšhetrās šeenās. tā ahrpilshehtu
beedribu šapulzēs, laufu beedribu isrihlojumos,
jautajumu wakaros tas tagad šastopams.

Wilshehtas strahdneeku aprindās bij šah-
zees mošs šķliras apšinas weidoššanas laik-
mets; šahlās latra šabeedriška jehdšena no-

wehrteschana un ispraschana no *f a w a* proletariškā šķīras weedolka, šahkās šawa usstata meklešchana par katru leetu, nekur neapmeerinajotēs ar agrako burščujisko usstatu. „Sozialisma propaganda strahdneeku aprindās jau peenehma daudj noteiktaku raksturu: tai waja-dseja apgaišmot strahdneeku ekonomisko un tee-sisko stahwofli Kreewijā, tai waja-dseja formu-let paščas strahdneeku šķīras prasības“... Un nebij ilgi jagaida, kad „latweešchu strahdneeki nehma šawu zihnas likteni pašči šawās rokās: pašči zenlās eedstikinatees sozialisma teorijā; pa-šči lišā pamatus šawai nelegalai „pulziņu“ organizacijai; pašči šahka rihlot un wadit ša-wus streikus (pirmais apsinigi iswestais streiks noteek 1896. g., Kriģšmana forku fabrikā Rīgā)*). Kad 1897. g. šahkās jaunstrahw-neeku plašchee aresti, kuri nesaudsē ari J. Janšonu, kad teek aisleegta „Deenas Lapa“ un strahdneeku beedribas, — pirmais nepeezeešča-mais darbs jau paweitis, ilegalai organizacijai jau pamati likti, un tos wairs nešpehj isjaukt ari šchee preešch strahdneeku šķīras tik šmagee aresti un isshutišchanas.

J. Janšons teek isshutits uš Smoķenstas gub., wehlaķ teek pahrweetots uš Witebjas gub. Domehr ari te trimdā, buhdams prom no latweešchu strahdneeku mašam, wiņšch turpi-na usshakto darbu pee proletariata ide-ologijās iskopšchanas un padstikinašchanas. Bija, peem., waj latrā beedribā runatis par materialistisko wehstures šapraschānu, preteji burščuasiņas daudsinatam idealistiskam

*) J. Janšons. Baltijas rewoluzija. 1921. g. isd. 74. lapp.

uſſlatam. Un tomehr, nepeetika laſſchu tikai ar wehſturiſtã materialisma formuleſchanu pehz R. Marſka. Wajadſeja praſt dot ſchim uſſlatam konkreiu, realu ſaturu. Bij latw. proletariata wehſture pati jaisprot un jaapſkata no ſchi weedokta. Un taſ bij jadara tod, kad pee Latwijas wehſtures gandrihſ wiſpahr wehl neweens nebij ſchrees, atſkaitot daſchu idealistu mehginajumus. (Fr. Roſina „Latweeſchu ſemneekſ“ ari iſnahza tikai 1903. g.).

Janſons pagaidam keraſ pee weena, latw. proletariata wiſai intereſanta, wehſtures momenta apſkatiſchanas — t:e ir jau minete 60. un 70. gadi ar jaunſtrahwneekeem. Jointsereſantis jau ſchis laikmets tai ſinã, ka te wiſpirms eerodas uſ wehſtures ſtatuwes modernais proletariats... ſchi wehſturiſtã ſkize, noſautia par „Tautiſkeem zenteeneem un ſainneezisko nofahrtoſchanos“, parahdas drukã legali Latwijã, 1903. g., t. i. tad pat, kad Fr. Roſina „Latweeſchu ſemneekſ“ parahdas pirmo reis drukã ilegali, Bernẽ. Te intereſanti atſihmet, ka lai gan wini abi ſtrahdajuschi tahtu weens no otra un neſaſinadamees, wineem abeem ſchi laikmeta marxſtiſtã analiſe detuſt apm. weenus un toſ paſchus reſultatus.

Tomehr J. Janſons neapmeerinas tikai ar ſcho teoretisko darbibu. Winſch ari „paſtahwigi uſtur jo zeeſchus ſakarus ar partijas organizaziju, gan brihſcheem ſlepus aiſbraukdamſ uſ Baltiju, gan aktiwakeem beedreem ar to ſateekotees weenã waj otra Baltijas tuwafã pilſehtã“¹⁾.

¹⁾ Illegalis „Spartak“ Nr. 3. 1918. g.

No trimdas 1903. g. uš Rigu pahrbrauzis, wiņsch peeleeł wiņas puhles pee ilegalās organizāzijas aptweenošanas un partijas literaturas iļdošanas. Bet ihstais darba laufs tam atveras 1905. g. rewoluzijā, kad tas atkal war nahti teeshā sakarā ar wisplāshakām masām. Wiņsch ir wisuresošs: gan mejscha šapulzēs, gan mitinos, gan uš eelas, gan Federatīvā komitejā, gan „Deenas Lapā“, „kuru tas pehz 17. oktobra šagrahbis šawās rolās un no birgeliski-raditālā laikraksta io pahrwehrtis par š. d. laikrakstu, kuršch lihds strahdneeku laikraksta nodibinaschanai teeshi kalpo partijas wajadsibam un eeweeto wisus partijas lehmumus un direktiwas“¹⁾. Š tā tautas tribuns, i tā partijas literots wiņsch atrod „zaur wisbeejakem aišspreedumu un netizibas beesokneem weenmehr zelu uš wisplāshako masu širdim“.

Atminā palikušī kahda aina. 1905. gada nowembra waj dezembra deena, laikam teeshi pehz tam, kad Widsemes gubernators ar muischneezibu bij išsludinajuschī kara stahwołli. Uš Marijas eelas, pee Berga basara, pee kahda jaunšlihmēta šinojuma šapulzejees bars šauschu: i weentahrschi garamahjeji, i strohdneeki, no darba nahkdami, i kalpones u. z. Ari es, tā šinkahrigs pusaugis, tur esmu eekihdis. Šit atminu, tas bij kahds ofšizials šinojums, tā lihds ar kara stahwołta eewešchanu naw brihw šapulzetees uš eelam u. t. t. Bet pee šawadā plokata jau šapulzejees leels bars šauschu, kuršch wehl aug augdams. . . Te no Dwinštas šozijas pušes jahj patrūka un dod jau pa gabalu signalu išklihi. Bet no otras pušes pahr eelu dodas šchurp špehzigs, drukns brunets wihtreets, melnā plaimalē, ar bruhnu

¹⁾ Šlegal's „Spartaks“ Nr. 3. 1922.

speeki rokâ. Tas — Jansons. Es wina jau
ejmu redsejis semneeku un skolotaju kongresâ...
Weens, diwi, un winsch jau puhla widu,
kurſch paſchlait taiſas ſchliht uſ wiſam puſem.

„Beedril Nebaidatees! Reifflihſtatl“ Un
wina ſmagâ ſpeeka ſpehzigee mahjeeni itkâ at-
balſta wina wahrdu pateefibu, ka neweens ne-
drihſt ſchaut uſ puhli, ka tauta ſarwu brihw-
bu afinim eekarofuſi. Un laudis ſtahw un
klaufas wina firſnigâ, pahrelezinoſchâ runâ un
neklhſt. Jachtneeki jau ſaſtahjuſchees rindâ,
ofizeers jau dod pirmo ſignalu. Neklhſt puh-
lis. . . Beidsot patrula tomehr met meeru un
aiſwirſas aiſ ſubra. . . Atſtan preezigi ſau-
zeeni, gamiles. Bet Jansons jau dodas tahlat
uſ Elijabetes eelas puſi, laikam uſ „Deenas
Lapas“ redafziju.

Jansons biſ ihſts darba tautas Marats
reti aſſauzigas dabas, temperamenta zilweſs,
kurſch lihdi eſtajei aiſraujas lihdi no laira
leelaka maſu ſawitkojuma. Drutns, ſpehzigs
ſtahws, zeriba pilna un reiſe ſtingras, neatlai-
digas gribas iſteizjoſcha ſeja. Wina patihſta-
mais tembrs wairat maigs, un laikam reti kad
ſfarbs. Likâs teesſham, ka uſ dſilu, aklu naidu
Jansons naw ſpehjigs pat pret teesſheem ſchkiras
pretineekeem. Kunajot par bagatneeku un gal-
ma dſihwi, wina runa ſpilgta jo ſpilgta, ori-
ginelâm gleſnam pilna, kaſ atklaſh ju dſihwu
ainu. Wina toti dauds ironijas, bet warbuht
maſat ſarkasma. Ar ſchim gleſnam winsch itkâ
nepamanits apeet to, ka winsch neſpehj iſteikt
beſgaligu naidu, kurſch buhtu jaiſſaka waj ar
putam uſ luhpam. Turpretim pahrejot uſ darb-

ƙausƙu dsihwi — glesnas itla pamasam issuhd;
 no glesnainà stila winſch pahreer uf emozionelo.
 Ur ƙawu reto firsnibu, ƙurà nebij nekahdas lee-
 kulibas, un ƙura aisrahwa lihds aƙaram ƙlauſi-
 tajus, ar ƙawu maigumu balſi, winſch, tee-
 ſchi là tahds pat darba zilweks, runaja teefchi
 ar beedreem un tur beſ ſtarplihsjekeem, beſ
 glesnam ƙaprotas.. Tahds winſch palizis jau-
 nibas atminàs no 1905. gada maſu ƙapulzem
 un ƙongreſeem . . .

Rewoluzija ir ƙanſona ihstà paſaule: te
 winſch juhtas wiſwairaf là ƙawà elementà;
 te winſch ſpehji wiſſpilgtaf ekſplodet ƙawas uf-
 ƙrahjuſchàs, dabas dotas un attihsititàs ſpehjas;
 un te winſch ſpehji wiſrofigaf tàs uſtraht atƙal
 par jaunu, ià ƙuhdamſ waj neiffmekamſ un
 nekad nenofihldamſ ſellumà un diletantiſmà.
 Naw brihnumſ, la winſch drihs ween ƙuhſt
 par wiſpopularaƙo perſonu rewoluzijà. Winu
 atzeras uſwaras brihschoz. Un no wina gaida
 atbildes neſelmuju gabijumos. Un winſch tee-
 ſcham nohl uf ƙatru joutajumu là beſbailigs
 un taiſns atbildetajſ, juſdamees teefcham it-
 brihd ari perſonigi atbildigs par rewoluziju,
 zif ween atſewiſchks zilweks, ƙaut ari paſchà
 rewoluzijaſ degpunktà atraſdamees, war
 buht atbildigs par to. Wina „Baltijaſ rewo-
 luzija“ ir winu pa'cha un reiſe wiſas rewolu-
 zionaràs ſoz.-dem. partijaſ droſcha un noleifta
 atbilde wiſai paſaulei par 1905. g. rewoluzijà.
 Un ta ſchkeet ofinim rakſtita, ſchauſto un ſobe-
 neem ƙapato rewoluzionaru neſalauſchamàs ti-
 zibaſ zaurauſta, un to netwar iſlaſit beſ dſila
 eekſcheja ƙawitnojuſmo; taſ ir dſiſch apwainoſcha-
 nas rakſts pret Baltijaſ muſiſchneeziſibu, ƙahds pehji
 G. Merkela „Dalweeſcheem“ naw atƙlahtibà parah-

dijees... Tā tad ta wehl naw un newar buht re-
woluzijas wehsture, kà jau to ari Jansons aishra-
da broschuras preefchwahrdà.

Rahdi bija Latwijas šaimneeziskee ap-
stahkli 1905. gada revoluzijas šahlumà, kapehž
„newis pilsehtu proletariata zihnas, bet gan
lauku demokratisko masu kara gahjeens pret
Baltijas muischneezibu preefchihra Latwijas re-
woluzijai 1905. gada winaš wehsturiski ihpat-
nejo raksturu¹⁾?

Agrarfrije jeb semneeku gruhtee laiki, kas
bija tit špehji paašinajušchees 90. gadu šahku-
mà, nebuht nebij isbeigušchees; wareja teikt, ka
Latwijà pee pastahwoščhàs pat augsti attihsti-
tàs, bet weenpušigàs graudšaimneezibu techni-
kas wini neisbeigsees. Situaztja uš pafaules
labibas tirguš bija itkà ušlabojušees. Seemelu
Amerika bija šawus labibas iswedumus stipri
šahšaurinajuši; labibas zenas bija lihds ar to
drusku zehluščhàs. Bet tirgu nu pahrpudinaja
Gešchtreewija ar šaweem neisšmekameem labi-
bas krahhumeem, kas nosita zenas gandrihs ta-
pat, kà agrar Seemel - Amerikas iswedumi.
Latwijas šihlatàm graudšaimneezibam nebija
eespehhjams konkuret ar Gešchtreewijas melnse-
mes labibas apwideem, wajpat turetees wirsuhdens.

Pee leelajàm nodewam un leelajàm
rentes maksam lauku šihšemneeku stahwoklis tā
tad bija jo gruhts un pee pastahwoščhàs ee-
fahrtas itkà beš isejas. Sinama polihdsiba
wareja nahkt zaur leelo maksošchanu un flau-
šchu nowelšchanu no masgruntneeku un šihšem-
neeku plezeem. Bet šawu pilnigu aishlšchanu

¹⁾ J. Jansons. Baltijas revoluzija, 1921. g.
i. d. 16. lapp.

lauku fihlfemneeki tomehr sagaidija weenigi no semes paplaschinaschanas uf muischneeku semju rehkina... Das warbuht sinams defekts Zansona grahmata, ta wiasch naw nemas aifrahdijs uf scho eestahjuschos ilgstoscho trises stahwolli laufsaimneeziba un schim fihlfemneeku teeksem, jo ne jau weenigi scho medneezibas un swejas teesibu truhkums, zeka klauschas un muischneeku privilegijas, ne tikai schis ilgus wehsturisfikus laifmetus krahjees naidis pret muischneezibu bijtas, kas eerahwa plaschas lauku demokratisfiks masas lihdsjas strohdneekem sem rewoluzionara s.-d. partijas karoga...

Gewehrojot muischneezibas un zarisma, wispahre feodalas eefahrtas stipro waru Kree-wija, 1905. g. rewoluzija sawa schkuma waraja buht weenigi burschujiska rewoluzija... Rahds nu bija sozjaldemokratijas, ta weenigas stingras rewoluzionaras partijas ufdewums schai rewoluzija? — No weenas puses, schistitees jo zeeschi ar ireewu proletariatu; otrahre, grupet ap proletariatu, ta wisrewoluzionarako schkiru, lauku fihlfemneeku un masgruntneeku slahnus, kureem bija wairat waj masat fihwas zihnas jaiszihna pret feodalismu, lai ta sem sozjaldemokratijas karoga tos aifsihtu wistahlat uf preekschu un nowaditu burschujisko rewoluziju lihds galam, lihds wisu feodalo atleeku isnihzinaschanai, un tad pahreetu uf proletarisku rewoluziju. Bai to panahktu, atlika, weenup, jo spilgti rahdit demokratisfos mehrkus, kuri gan demokratisfa rewoluzija nefad neteef realifeti, otrup — jo iszilus parahdit wisä augumä kopejo pretineeku: muischneezibu un zarismu, nebuht nenoklusejot ari zihnitaju sawstarpejas schkiru preteschibas, gan winas schai

z hñā pret feodalismu wehl neiswirjot par do-
minejoshām. Un otrfahrt, lai aishwaditu gali-
gi schis progresiwās semneeku mafas no bur-
schuāšijas ideologu eespaida, — atsegt scho peh-
dejo galigo reakzionaribu un pahrdošchanos
tām pašhām feodalisma waram — zarišmam
un muišchneezibai — pret kurām semneeku ma-
fas weda zihnu.

Wehsture, leekas, peeteekoschi peerahdijusi,
ta schi Latwijas s.-d. partijas taktika 1905. g.
rewoluzijas pirmā posmā — buršchujiskās re-
woluzijas posmā — bijusi pareisa. Un wee-
nigi scho rewoluzijas pirmo posmu attehlo Jan-
šons sawā broschurā. Schoš kopejos preti-
neekus, it fewišchki muišchneezibu, Janšons teh-
lojis tii spilgti un reljefi, tā wehl netweens
zits latwju publižistikā. Ar Janšona rolu wi-
ni peenagloti uš laiku laikeem pee wehstures kauna
staba. Ari dischwihru portreju galerija, ar
Brihwsemneeka, Tschafstes (1921. g. legalā
šdewumā schis weetas strihpotas) u. z.
portrejam išnakuši jo dšihwa. Turpretim
tagad lasot „Baltijas rewoluziju“, lee-
kas, ka tomehr pahrať noklušetas schkiru prete-
schkibas starp laulstrahdn. un pirmsrew. šaimnee-
keem un pehdejo ekspluatatoru teekmes. J. Jan-
šons gan eeminās: „Runajot par muišchu kalpu
likteni mehš nebuht nedomajam šawutahrt lab-
wehligā gaijmā nostahdit latweeschu šaimneekus,
furi tapat išdsen un nostrahdina šawus gahje-
jus.“ Bet turpat semat jau aprahda: „Ja
gribam buht objektivi, mums buhs jaatšihst,
ta lauku mahju gahjejeem tomehr klahjas la-
bal tā muišchu kalpeem.“*) Šakli to neleezina...

*) J. Janšons. „Baltijas rewoluzija“, 1921. g.
iļb., 86. lapp.

Tomēr ja aprahdītā s.-d. taktika un viņas atbalstītāšana no Zanšona „Baltijas revolūzijā” bija pilnīgi veētā 1905. g. revolūcijas jākumā, tad katram redzams, ka jau glušči ap- lam un nemarkšīstīstī uš viņu atšauktees 1918. gadā, tā to dara kāhds mašīneeks Zee- lens, itkā ušbrukdams „Školata” noteiktai iat- tītai 1917.—18. g. pret reakzionareem pelefeem baroneem.*) Pēe tāhdas reakzionaras taktikas, kāhdu peefopj mašīneeki no 1917. gada, atšauf- tees uš Zanšonu, gan nošihmē pulgot galīgi viņa wahrdu.

Jau pehz pahrīs revolūcijas mehnešheem 1905. g. revolūzija un lihds ar to šchīru diferenziazija uš laufeem bija nogahjušī tīf tāhku, ka lauku mašgruntneeki pamāšam šahka noštahtees oposīzija revolūzijai. Pat pagastu rihzibas komitejas, kas formeli bija wehl wehletas uš „demokratīšheem” prinzipeem (no pagastu pilnas šapulzes, gan aiidsenot viņus revolūzijai nesimpatīšejoshus elementus) un kuras tā attīhstoschās revolūcijas situazija itin dabīstī tīfa išwehletas no pagasta wisradikala- keem elementeem, pahršwarā no lauku apsiniga- keem bešhemneekem, tad lauku šaimneekdehleem- šoz-dem., waj noteikteem lihdsjutejeem, — pat rihzibu komitejās šahkās nogrupēšchanās pehz šchīru prinzīpa. Rihzibas komitejas šahka išwehrstees galīgi par ištām bešhemneeku pa- domeim un ķertees pēe proletarištās revolūcijas ušdewumeem. Tā tad jau pehz revolūcijas pahrīs mehnešhu mošchās attīhstīšchanās un eewirīšchanās proletarištās revolūcijas pēšā,

*) Mašīneeku šchurnals „Muhšu Domaš” 1918. g. Nr. 1.

Ńhi taktika buhtu bijuŃi jagroŃa zaur un zauri. Un wina buhtu tikuŃi mainita, ja eewehrojам, ka Federatiwà Komiteja, Ńhi rewoluzijas augŃŃalà waras eestahde, pati bija proletariata Ńhli- ras organizacija. Tikai kontrrewoluzija te paŃŃeidsàs pa preeŃŃhu . . . Kà jau teizu, JanŃŃons Ńawà „Baltijas rewoluzijà“ neapŃkata Ńho otro, wehl weidojosŃhoŃ rewoluzijas poŃmu un neiffaka Ńawas domas par to, bet wina atteezibas pret wehŃateem „jaunzepteem peleteem baroneem“ „Baltijas rewoluzijà“ ir jau jo noteiktas.

SahŃàs kontrrewoluzija, un nu raiffijàs prom no rewoluzijas grupa pehž grupas. WiŃŃŃ pirms lautu burŃhuasija. To bij warbuht pa dakai teeŃŃham eerahwuŃi rewoluzijà Ńahre pehž weenas otras fantastiŃkas jaŃts waj Ńwejas teeŃŃibas, par Ńuràm tik aplam daudz rakŃŃija pirms rewoluzijas burŃhujiŃŃee laifrakŃti, un Ńuras bij tikai muiffŃneeŃeem, ne peletŃŃeem; jau tahda „neweenlihdŃiba“ wareja koŃt peletŃŃa godà un wiŃŃŃ nebuht nesmahdetu Ńahdu rewoluziju- rotaku, ar Ńtrahdneeku puhli kà beedeŃli, lai muiffŃneezibu eebeedet. . . Bet rewoluzija drihŃ ween bij pahraugufi burŃhuasijas nodomataŃ robeŃŃas un, noteikti Ńem rewoluzionaràs Ńozialdemokratijas Ńaroga eedama, eewirŃijàs proletariŃkà rewoluzijà. BurŃhuasija bij pirtŃŃus ŃadedŃŃinajuŃi un atrahwàs rausŃhus atpaŃŃak, komuniŃma ŃpoŃu, proletariata diktaturas ehnu eerahduŃjuŃi. . . Waretu galwenàm Ńahrtam uŃŃwehrt diwus galwenos momentus talaita burŃhuasijas pŃŃhologiià: noŃŃeedoŃŃa apŃŃina, ka winai naw iŃeŃas, baigas nojautas par Ńawu drihŃo iŃnlihzibu un Ńawu nahwi, lo jau tai wehŃŃijufi proletariŃkà diktatura; ari ŃŃhauŃmas no uŃwarejuŃŃàs, traŃojoŃŃàs feo-

dalışma waras, pret furu wina ari itkâ roku zehluſi, loſetedama ar revoluziju; tã Datwijas neſpehzigã burſchuafija juhtas wairaf tã jebkad ſaſpeeſta ſtarp ſchim diwãm pretwaram. Dtr-ſahrt, paſchuſturas inſtinkta diſteta dſina ſalabt ar feodalizmu un weſt wehl tomehr atklatu zihnu pret proletariatu, wahjinat wina ſpehluſ, atkarot no wina neapſinigałãs dakas ſaiſtit tãſ ſawas ideologijas mahnos un padarit zihnas neſpehjjigaſ... Schi pſichologija tad nu ari iſpauchas burſchuafijai lihds aiſgahjuſcho idealiſtiſko dſejneeku darboſ.

Tee ir nelogiſki, ſawadã uſtraulumã ſa-juhſmoti uſbrukuma rakſti proletariata ſinatniſkam paſaules uſſtatam, tikpat nemahſkuligi ſawu burſchuiſko uſſlatu ſormulejumi, — ar kureem tee pahrludina tirgu. Un lihds ar to ſchã politikiſko atpluhdu brihdi te parahda ſawu eekſcheju ſaturu — wiſuſ ſabeedriſtoſ idealuſ ſaudejuſchu zilweku apatija, pagurumſ, dege-nerozija un iſwirtiba.

Wareja raſtees teeſcham domas, waj, wiſ-
tumſchakai reakzijai un galejai noſpeeſtibat
waldot, ſchi neſpehka ideologija nedara ari uſ-
ſtrahdneezi bu ſawu negatiwo eekſpaidu. J. Jan-
ſonſ, peem., rakſta: „Schis deladentiſmſ ſpee-
ſchas eekſchã ari muhſu ſabeedriſkã dſihwã.
Muhſu deladenti trauz ar ſteigu iſmantot kontr-
rewoluzijas radito gara ſtahwołli maſãſ, ſur-
pehž til breeſmigeem upureem, pehž til daudſ-
dragatãm iluſijam war daſchreiſ uſmahkteeſ
ari pagurumſ, un tee tagad peeleeſ wiſaſ puh-
leſ pee tam, lai til wehl wairaf wahjinatu ſa-
beedriſko energiju un eedwehſtu panihuma un
ſlahbuma ſajuhtas . . . Deladentu wirſeens
jaunlaidu mahſflã un literaturã aſi un nai-

digi nostahjās pret proletariata atšwabinašchanas zihnu.“*)

Jansons eedomajas sinamā mehrā lihdsīgu stahwofli, kā 1893. gadā; ja tad bija jāpeeļēk puhlēš pee proletariata atšwabinašchanas no burschuasijas ideologijas, tad tagad burschujiskā ideologija wareja kaut pa daļai to eewilkt šawos tihklos. Tapēhž grahmata eetureta tahdā pat polemiskā, publizistiskā stilā, kā „Domas“. Kritika par defadenteem (W. Egliūt, Eldgastu, Austru u. z.) tik pat apbrahtīga, nesaudsīga un isnihzinoscha, kā par wīnu preekšchtetscheem — 80. gadu tautiskēem meetp. Koniskēem romantiskēem.

Tomehr Jansona baschas israhbijās nepamatotās. Defadenteem nebija nekahda eespaيدا uš strahdneezibu. Te wairs neaismetās tahdi ideologiski maldi, kas šaistitu proletariatu pce burschuasijas un nu buhtu japahrzehrt. Tapēhž grahmatai nebija warbuht tās tihri politiskās un revoluzionisejoschās nosihmes, kā „Domam“, bet toteč' wina daudš wehrīgata teoretiskā sinā. Revoluzijā bija notikuschās zihnas ekonomiskā un politiskā laukā. Škatram burschujiskam momentam ekonomiskā un politiskā proletariats pašchā revoluzijā bija rabis un stahdijis preti šawu proletarisko, ne tik wairs teorijā, bet jau ori dšihwē. Nu bija šahrta ideologijai. Burschuasija un wīnas dšejneeki ušstahjās ar šawu ideologiju a t = t l a h t i pret apšinigā proletariata ideologiju: ne kā markšisma labotaji, bet kā wīna atklati noleedseji. Tapēhž te bija tikpat no teiktā, bet daudš wairak pamatota atbilde do-

*) J. Jansons. „Šauni waj šauni?“ 6. l. p.

dama, bija jo noteikti un ņaidri formulejams ņavš proletariņkais uņņkats... Pirmo reis latv. literaturā bija nostahdits iif noteikti preti burņņhujiskai mahņņņlas teorijai — „mahņņņla preeņņņch mahņņņlas“ — proletariņņkā ņņņkiru mahņņņlas teo-rija, burņņhujiskai mahņņņlai preti — domas par proletariņņko mahņņņlu, burņņhujiskai idealistiņkai ņinatnei preti proletariņņkā ņinaine, burņņhujiskai filozofijai preti proletariņņkā filozofija, burņņhujiskai etiņkai preti proletariņņkā etiņka. So leelaku un paleekamaku teoretisku nosihmi broņņhura ee-guhņt zaur to, ka Janņons apņkata wiņu to uņ „wiņpasaules zihnas arenas“, ne tikai Latwi-ņas ņņhauros apņstahņkos, kur wiņa ņņhi burņņhujiskā ideologja parahdas koti ņakroptotā un nabadsigā weidā, tā kā uņ to war tikai reisi pa reisei aņņrahdit kā uņ kurioņu, newarigu pakaldarinajumu Reetumeiropas nihņņtosņhās burņņhujiskas „leelajeem gareem“ . . .

Janņons ņahl ar koti weenkahrschu mahņņņlas deņiniziju: „mahņņņla ir dņihwes attehloņņhana“. Tas stipri atgahdina jau 1892. g. „Domās“ iņteikto uņņkato, ka „realistu galwes nais noluhņs ir tehlot dņihwi tahdu, tahda wi-na ir“. Bet ja tur Janņons peegahja pee jautajuma kā realistiņņs kritiņis, kuram naw wehl wiņai ņaidrs jehdņeens par ņņkiru mahņņņlu, tad te wiņņch pee jautajuma atriņinaņņhanas ņahņņas kā noteiktis marņņiņis. „M a t e r i - a l o dņihwes lihdselku rajņhosņhanas ņahrtiba ir ta, kas noteiz wiņpahrejo ņabeedriņko, politiņko un g a r i g o attihņtibu. Newis zilweņu apņina noteiz wiņu dņihwes ņahrtibu, bet taiņni otradi, wiņu ņabeedriņkā ņahrtiba noteiz wiņu apņinas formas.“ Dņejneekņs ir or-ganisti ņaudņis ar ņawu wehņturisko laiktmetu,

un titai šawa laikmeta ušklatus un zenteenus
 tas war eertwert dšejā. Bet kas tad ihsti ir šī
 nama laikmeta wehsturiskais šaturs? — jautās
 weens, otrš. Uš to gaischu un noteiktu atbildi
 dod Engelsš:

„Šaimneeziško mantu raschoschana un ša-
 beedriška nogrupeschandš, kas pee šchis rascho-
 schanas zelas, ir šatrā wehsturiskā laikmeišā
 galwenais pamats šchi laikmeta politiškai un
 intelektualai wehsturei; tapehš wiša zilwezes
 wehsture (šamehr isnihzīs pirmatnejais šemes
 šopihpashchums) ir bijuši š ch š i r u z i h -
 n u wehsture, — zihna štarš išuhštām un iš-
 šuhzejām, apšpeestām un apšpeedejām šchširam
 uš dajchadeem šabeedriškās attihštibas pašahpee-
 neem.“ Tā tad šchširu zihna darina wehšturi
 un šchširu zihna aušch ari mahššlas špilgti
 grejšnos pāwedeenus zilwezibas attihštibas
 gaitā . . . Tā tad šatram, ari deladentu
 mahššlas wišjeenam, neatwairami peemiht
 š ch š i r u mahššlas rakšturs.*) Tas uestā-
 totees uš wiņu tenzinato prinzipu: „mahššlu
 preešch mahššlas“. To jau jo ššaidri pašaka
 ari Bšechanowš: „Naw tahdas literaturas,
 šura nebuhtu lihds ar to išteikšme tās šabeedri-
 bas waj ta šabeedribas ššahna pašchāpsinai,
 kas wiņu iššolojis. Pat tāš laikmetoš, kad
 neaprobeshoti walda ta teorija, kas ušštahda
 tā galweno prinzipu „mahššlu preešch mahš-
 šlas“ un kad mahššlineeki, azim redšot, pa-
 greesch muguru wišam tam, šam šahds šakars
 ar šabeedriškām interesem, — literatura tomehr
 joprojam išteiz šabeedribas waldošchās šchširas

*) Turpat, 61. l.p.

gauni, uſtatus un zenteenus. Tas apſtahlis, fa winâ eeguwuſi pahriwaru minetâ teorija, leezina tikai par to, fa waldoſchâ ſchîrâ, waj wiſmaſ toî winas dakâ, pee kuras greeſchas mahſilineekſ, walda indiferentiſmſ pret leeleem ſabeedriſkeem jautajumeem. Wet ari tahds indiferentiſmſ ir tikai weens weids no ſabeedriſkâs (waj ſchîras, waj grupas) ſajuhtas, t. i. apſinas'.*)

Tâ tad jau ſchi defadentu mahſkſas ierija leezina, pee ſahdas ſchîras ideologeem wini peeder. Janſons, nembams ſcho dſejneeku darbus pehz ſatura, nahſ tapat pee ſlehſeena, fa te mums darſchana ar „burſchujiſkâs kulturâs preeſchſtahwu (raſtineeku un mahſilineeku) atwiſſiſchanos no ſabeedriſkâs dſihwes mudſchelâ un noſlehggſchanâs ſewi, eewehrojot wehl to, fa burſchujiſkâs aprindâs tomehr jau ſpeeschas apſina zauri, fa uſ uſwaru tâm naw ſo zeret“. Janſons tomehr defadentu mahſkſu uſkâta kâ 1906.—ſ.g. politiſkâs realizijas pahrejoſchu parahdibu, iſhu atſpulgu no Reetumeiropas defadenzes, „kur jau teeſcham burſchuajiſia nonahluſi pee beſdibena malâs, un kur ſem defadenzes teeſchim ſaprot grimſtoſchas, nihſtoſchas burſchujiſkâs ſabeedribas baitu, neſpehka un iſwirtibas ſajuhtu atſpoguſojumu mahſkſâ un literaturâ, kur ſchis ſajuhtas tad iſpaujchas ſewiſchêlâ wirſeend, kaſ iſeet uſ mahſkſas un literaturâs nowehriſchanos un attahlinâſchanos no realâs dſihwes teeſchamibas“.**)

*) Г. Плеханов „Чернышевский“.

**) З. Janſons. „Jauni waj k'auni?“ 7.—9. I. p.

Bet warbuht Jansonš te maldas, turedamees pee usftata, ka proletariskās revolūzijas šahlsees tilai no pašcheem Eiropas reetumeem un tā tad latwju burschuasija wehl juhtās tahlu no besdibena malas islaidams no azim, ka ari latw. burschuasija jau šaduhrušeēs ar proletarisklo diktaturu azi pret azi. Wehlafee gadi teescham rahdijuschi, ka šchis wiršeens naw tilai pahrejoscha parahdiba, tapat tā latw. burschuasija nelad naw B. Eglišcha zeretos „setta laikus“ peedšihwojusī un nelad naw jutuseēs pašargata no Demokla šobena...

Bet ja defadenti ir burschuasijas dšejneeki, kur tad ir proletariata literatura? Jansonš pee šchi jautajuma wehl pakawejas tilai garamejot: „Muhšu defadenti ditti tagad lehž azis un praša, kapehž tad no muhšu widus neustahjotees neweens dšejneeks? Debaidatees, lungi, nahks laiks, tad tee buhs. Un waj tad wispahr war pateikt, zil dauds starp fimteem un fimteem krituscheem naw no-plauti ari nahkamee dšejas un mahkslas talanti, un zil dauds naw ihstu dšejneeku un mahkslineeku tagad starp teem, kuru rokas dšelichos šlehgtas un kuri šawu karsto galwu špeesch pret logu restem? . . .“).

Defadenti wežās „šabeedriškās“ mahkslas tradizijas (realismu) atmet un ar leelu troksni pašludina „jaunromantisklo“, jeb „psichologisklo“ mahkslu. Newis dšihwe ahrpus mums, bet eelšch mums — tahds esot „jaunās“ un „dšilās“ mahkslas ušdewums...

Waj realistiskā mahkslā naw dšika psichologiskā analise, gan ne raknāšchanās ap

*) Turpat. 38. lapp.

ſawu personigo ſihko „es“, par ſahdu pahr-
 wehrſchas defadentu pſichologiſkà mahſla? Waj
 realiſtu raſchojumi naw beeschi ween zihnās ro-
 mantiſma zaurauſti, it ſewiſchki dramatiſkos,
 aiſtraujoschos ſabeedriſku zihau momentos, tad
 zihnitaji ar ſajuhſmu eet nahwē?... Tur teeſcham
 naw defadentu erotiſkà romantiſma, kaſ jau tif
 daudj nowaſats un tif daudj wariacijās apſtrah-
 dats. Defadentu jaunromantiſms noſihmē aiſ-
 greeſchanos prom no realās ſabeedriſkās dſih-
 wes, kaſ ſawā attihſtibas gaitas plaſchumā
 weenigi ſpehj mahſlai dot muhſcham jaunv, ne-
 iſmelamu ſaturu. Tapehz ari defadenteem zits
 nekaſ neatleekaſ, ka atkahrtot wezumwezum mo-
 tiwus, zaur. ko ari „jaunromantiſkà“ mahſla
 pee mums iſnahkuſi pawiſam neihſta¹⁾. Sawu
 eekſchejo tuſchumu defadents nu zenschas pahr-
 flahht ar ſimboliſma tehrpu. W:ni eſot ſim-
 bolifſti.

„Iſdeeniſchkà walodā runajot mums ſem
 ſimboliſma mahſlā buhs jaſaprot zenschanās
 liſt tehleem un glesnam iſteikt laut ko leelaku
 un dſilaku, nekā pee pirmā azu uſmeteena mehſ
 mahſlas darbā redſam, aiſ ſinama konkreta
 gadijuma liſt nojaust dſihwes plaſchumu un
 zaur ſihmejuma linijam zauri atwehrt iſredſi uſ
 dſihwes tahtakeem apwahrſchneem. Bet tad
 jaſaka, ka ſchahdā noſihmē leelā, ihſtā mahſ-
 ſla weenmehr bijuſi ſimboliſtiſta: ta nekad naw
 gribejuſi ſneegt nejauſchi uſkertus ſaktus, aſe-
 wiſchkaſ epifodes, neſwarigus dſihwes ſihkumus,
 bet gan dſihwi winas k o n z e n t r e t ā
 weidā, iſzelot tikai ſpilgtakoſ momentus, ku-
 reem ir dſilaka un plaſchaka noſihme, un radot

¹⁾ Turpat, 67.—73. lapp.

mums tehluš, kuros wišspilqatai un wišrašturi-
gati išteizās sinamas zilwezišās juhtas un
laišlibas un eetveras winu domas uu zenteeni.
Te dšejneela idejai jadabū konkrēts weids zaur
wišpilnigako mahkšlas išteišmes špehju. . .¹⁾.

Defadentu simbolišms tos nowed pee
mitu radiššanas, beidsot pat pee tautištu de-
winu meklešhanaš. Tā defadentu „muhšchigā“
mahkšla nogahjuši šawu zelu un atgreesušeš
aikal pee Lautenbecha. Ne par wolti muhšu
defadentišlee dšejneeki šauzas ari par jauntau-
tibneekem¹⁾.

Defadenti dehwejas par individuališma
preestereem un indiwiđa brihwibas karotajeem...
Proletariats naw pret indiwiđa brihwibu.
„Proletariata nahlotnes ušwara, kaš wišas
waščas šadragās, weenigi špehji ari atnešt indi-
wiđa brihwibu, bet šchi brihwiba naw doma-
jama a h r p u š šabcedriškas kopibas“.
Proletariats weenmehr ar zeenibu ir noraudsi-
jees uš teem leelajeem individuališteem — Bai-
ronu, Heini u. z. — kuri nekad naw wareju-
šchi apmeerinatees ar wezās šabeedribas ne-
brihwibu un neweenlihdšibu; weenmehr tee pro-
teštejušchi pret zilweka werdsinataju — wezo
šabeedriško eefahrtu; bet tee to darijušchi newis ša-
wa „es“, bet brihwatas un laimigatas nahlot-
nes šabeedribas wahrda, jo neweens newar ari
pats justees brihwš starp wergeem²⁾ Turpre-
tim galigi pagurušchās šchiras, un defadentu in-
dividuališms, ir tagad šauzeens, ar kuru tee
peepritejus wahz zihnā pret „personibu isnihzi-

1) Turpat, 70. lapp.

2) Turpat, 76. lapp.

noscho „sozialismu“. Tas ir šawa garigi na-
badšigā „es“ fišpilsoniska tenzināšhana un
deevināšhana, kur pundurs eedomajees par
pahrziltweku un indiwida brihwiba kluwusi par
iřwirtibu.

Dřihwes noguruma un baitu řajuhtas
dřen burschuasijas aprindas un defadentus at-
pakał m i š t i z i š m ā. „Burschuosija at-
řakas no řawa agraf řludina'ā materialisma un
atweldřinoschu pašchamahnischanos tee zere at-
rast — religijā. Burschuasijas filosofija grib
tagad ar nodomu pat řaschaurinat řinatnisķas
atřihřšanas robeřķas, waj atkal muhsu prah-
tam peeeetamo un aptweramo pašauli aiřpli-
wurot ar m e t a ř i ř i ķ a š miglu. Ta
apřinigi nowehřřķas no pořitiwi řinatnisķā pa-
řaules uřķlata řlehđseeneem, jo tee wehřta tai
iřniřzibu.“*) Ta pat mehģina weřt zihnu pret ři-
natni. Raķđs defadents řaka: „Ir laudis,
ķas řawā noschelojara ģarigā aprobeřchotibā
atrod wiřu řaprotamu, peerahdamu un iřķlai-
drojamu zaur řinatni. . . Bet eefřeģee mistiķee
pahrdřihwojumi atķlahj wiřas řķis řinatnes
beřřpeģzibu. . .“

Proletariatam naw bijis neķad ko meķlet
mistiģiřmā, řķai řawas beřřpeģzibas ařřinas ři-
losořija. Proletariats tam řlahda pretim uř
řinatniřķeem pamateem zelto dialektiķko materia-
liřmu. „Proletariķlais pašaulis uřķlats nepařihřt
un neatřihřt neķahdu metafiziķu waj mistiķu. . .
řinatnisķa atřihřšana, newis tiģeřšana — tas
ir řķi uřķlata pamats“. Proletariatam naw
ko biģtees no jauneem un jauneem řinatnes at-
ķlahģumeem un panahģumeem; taiřni otradi, tam

*) Turpat. 119. lapp.

tee ar wiseem lihdsekkem weiznami, jo tee ne-
wehsta tam nahwi, bet uswaru; ar wineem ap-
brunojees, tas wisahtraf war uswaret. Sinat-
nes attihstiba faskan ar proletariata atswabi-
naschanu, tas abas eet rolu rola, weena otru
stiprinadamas . . .

Tomehr ar to wehl schlihdonis nebija
beidsees. Lihds ar rewoluzijas sakauschanu ari
sihkssemneeku-privatihpaschneeku weeniga iseja no
sawa gruhsta stahwocka, proti, mafsaschanu sa-
masinaschana un semju paplaschinaschana — bij
atkal nojaukta.

Bet rewoluzija bij tomehr atnesusi tai si-
namu labumu tai sinâ, fa bij tomehr atwehrusi
durwis kahdam jaunam laufsaimneezibas attih-
stibas eelokam, las Latwijas sihkssemneezibu
wehl kapitalistiska eelahria wareja paglahbt no
schkeetamas drihsas isnihzibas, us kuru to ne-
atwairami dsina pehdejo gadu desmitu nepahr-
trauktee gruhtee laiki jeb nepahrtraukta lauf-
saimneezibas krise; rewoluzija bij atwehrusi ze-
lu pa dakai jaunai teknikai laufsaimneeziba,
proti, pahrejai no weenpusigâs graudkopibas
us peensaimneezibu leela mehrâ. Zaur rewolu-
ziju Baltijas sihkssemneeziba bij tomehr nahkusi
tuwafos sakaros ar kaiminu semem, ar Daniju,
Somiju, tapat ari ar Gelschtreewiju. Danija,
schai sihkssemneeku semê, pehdejee iurejâs wirs
uhdens galwenam kahrtam ar sawu peensaim-
neezibu, eewehrojot to, fa no Gelschtreewijas
wareja eeguht par smeekla zenu lopkopiba tif
neatweramo un nepeezeeschamo konzentrelo lop-
baribu (eklas rauschus). Gelschtreewija, kur
neweens wehl nedomaja pahreet us razionelu
lopkopibu, schee saulpuktu eklas, linschliku u. z.

raščoššanas blakus produkti tika ušķatiti tā nederīgi atkritumi un gandrīh weenigi pret sūhtiššanas samatju transporteti leelā daudsumā uš ahršemem.

Peensaimneeziba wareja dot wislabakās isredses ari Latwijas sūhšemneekam, eewehrojot ehrtos šatiksmes lihdsjektus ar Rīgu un ahršemem, peena produktu pārdošanai, eewehrojot teescho šatiksmi ar Ģeškreewiju, konzentretās lopbarības eeguhsšanai; beidsot Latw. peensaimneezibai nebij jāistur nekādā konkurenze ar Ģeškreewiju, tā tas, peem., bij graudkopībai.

Dati teesčam rahda, tā 1907.—14. gados Baltijas sūhšemneeki galwenām šahrtam līkūšees uš peensaimneezibu, ar šawu kooperatīwu palihdsību eepirkdami par jo neezīgu zenu isejweelas un jo isdewīgi pārdodami peena produktus. Tā lihds 1912. gadam Latwijā bija nobibināti šawīšam 1087 kooperatīwi ar 161.650 beedreem, kuri šawulahrt apweenojās plasčās apweenībās. Šis abas plasčās apweenības jau 1911. gadā eewedusčas wairā tā 400.000 pudu ektas rausču un weena pati Rīgas Šautšaimn. Zentrālbeedriba eksportejusi uš ahršemem 1914. gadā jau ap 1 $\frac{1}{3}$ milj. mahrz. šweesta.

Rehž revoluzijas bij šinamā mehrā ušlabojees ari graudkopības šahwoklis. Sabības zenas, kas 1895.—99. gados bij nokritušas uš 69,4 šap. pudā un ari 1900.—4. g. turejās tīfai uš 76,6 šap. pudā, 1905.—9. g. jau pozehlās lihds 88,2 šap.

Wehl triht šwarā ari šahds zits moments. Šafarā ar 1906. g. 9. now. līkumu

par išeščānu uš weenšehtam, taiminu Latgalē šahkās mošča išeščāna no zeemeem uš atšewi-
 šchām šaimneezibam. Tā lihds 1914. gadam
 jau isgahjušchās uš weenšehtam $\frac{1}{5}$ daļa no wi-
 šām Latgales šaimneezibam. Pēe neattihstītās
 ruhpnēezibas tās rada leelu pahrpalikumu „lee-
 to laušchu“, kuri tā pauperi par šmeekla algu
 pluhst ari uš Baltiju tēe šihšsemneekēm par
 algadscheem. . . Schee diwi galwenee faktori,
 kuri isreet no **R r e e w i j a s n e p e e t**
e e k o š c h a s k a p i t a l i s t i š k a s
a t t i h s t i b a s w e e n u p l a u š
š a i m n e e z i b ā, o t r u p — r u h p
n e e z i b ā un tahdi šneeds Latw. šihšsem-
 neekam lehtās išejweelas un lehtu darba špehtu,
 ļauj Latwijās šihšsemneezibai wehl uš brihdi
 glahbtees no panihšchānās, taišit wehl eelofu
 un uš brihdi atšelt.

Safarā ar kooperazijas, semstu u. t. t.
 attihstibu reetumu gubernās ari šihšburschujiškā
 inteligenze, tura ari genetiski jaištita ar lauku
 šihšsemneezibu, arod plašchu darba lauku.
 Šihšburschuafija un winās inteligenze šchajos
 pehzrewoluzijas apstahklos jahš justees šaim-
 neezijsti deejgan stipra ari kapitalistiškai eefahr-
 tai Latwijā pastahwot, un beš kahdām, tahlakām
 dšitakām rewoluzijam. Tē, šchkeet, beš teem
 Šreewijas wišpahrejeem apstahkteem, tās šel-
 meja mašineeku un likwidatoru rašchānos, ja-
 mellē **e k o n o m i š k a i s** pamats ma-
 šineezijškam wiršeenam Latwijās šozialdemokrati-
 jā, kuršch galwenām fahrtrūm rekrutejas no
 1905. gadā partijā eepuluhdušchās šihšburschua-
 fijas un winās inteligenzes.

Beš tam jau ari politiškee apstahkti
 — šamehrā paplašchinatās legalās ee-

īpehjamības, legalu beedribu, kooperatīvu peekaušana — wareja radīt ilusijas par eewirsischanos ņozialismā beš revoluzijam, pa lehnu parlamentarisma zeku, sīkās, atšewisčas reformas īstarojot.

Ir dabīsti, ka sčahdos apstahklos sčeeem īlahneem apasčiemes revoluzionara partija nu sčkita pahrat sčaura, weenpusīga un dogmatismā eeslihgusi... Sīhkiemneziba Latwijā tatiču atšehla ari pee kapitalisma, un pat wehl īpehjal, nelā muisču saimnezibas; tā tad sčkeet, bij atteezigi pahrlabojama ari marksiisma mahziba par sīhsemnezibu ussuhstichanu no leelsaimnezibam... Tā ari Latwijās masineekos kluhst deesgan populars rewisionists Bernsteins, tahtat Dawids, tā Marksa „labotajs“ agrarjautajumā.

Weenigi Latwijās strahdneekam sči pehz-revoluzijas meerigā attihstiba nesolija nelo labu. Merunajot par politiskeem apstahkkeem, ari strahdneeku materialee apstahkli tomehr arween paslihtinajās. Tai gan strahdneeku nominalā deenas olga pehz revoluzijas itkā drusku zehlujēs, peem., pehz dasčām sīkam Kreewijā pilsehtas strahdneekem 1903. g. zaurmehrā 217 f., 1904. g. — 213 f., 1905. g. — 206 f., 1906. g. — 232 f., 1908. g. — 215 f., 1909. g.—239 f., lauststrahdneekem 1904.—5. g. 65—67 f., 1906.—9. g. 72—75 f., bet realā darba olga, ja nemam wehrā labības u. z. produktū peeaugusčas zenas, — stipri kritusi. Latwijās strahdneekam wismasat wareja rastees ilusijas par eebrautschanu ņozialismā meerigā zelā, gan taišni jo leelākā postā un nabadsībā.

Janšons, kas tīt aktīwi pats dšihwojis līhdī 1905. gada revoluzijai, kas guwis tīt daudš mahzibu no tās un ari ahrsēmēs buh-

damš wehl ilgi naw faudejis zeeſchus ſakarūs ar Latwijas rewoluzionaro proletariatu, — zihnas ar wiſu ſawu rewoluzionara temperamentu pret ſcheem „ſihko darbu“ meiftareem-maſineekeem, pret ſcheem ſihkeem darbeem¹⁾, furi tā plehnes trahjās uſ gailejoſchām oglem un tās ſlahpē noſt; wiſch ſauz uſglabat dſihwu rewoluzijas kwehli, lai jaunām rewoluzijas wehtram puſchot atkal leeſmot leeſmotu itweens tā ehriſchku krumis.

Teeſcham, ja jau burſchujifkā deladentiſma ſtrahwa ſchēta aplarojama, tad jo draudſchats bij ſchis partijai ſweſchais reformiſtais wirſeens, kas bij eeweſees partijā paſchā, kas nenahza tā markſiſma atklatis noleedſejs, bet tā wina „labotajs“, „papildinatajs“ un, tā tad, bij daudſ mahnoſchats. Te teeſcham bij ſaws pama'is haſcham, ta pee wiſpahreja atſlahbuma tas war darit ſawu eeſpaidu ari uſ latw. ſtrahdneeku apſinigo daču. Janſons wed pret to neatſlahbſtoſchu zihnu gan Peterpils latw. laikraſtos, furus tas 1907.—9. g. wada, gan „Zihnā“, turas redakzijā tas atkal eeſtahjas 1910. g., uſ Briſeli pahrzehlees.

Œchi nowirſiſchanās politiſkā no proleta-riſkās rewoluzionarās taktikas uſ ſihlpilſoniſko reformiſma taktiku, newareja neiſpaunſtees ari ideologijā un, proti, pirmām kahrtam ta parahdas tā wehſturiſkā materialiſma kritika un „papildinaſchana“. Tas ari pilnigi ſaprotams. „Wehſturiſkais materialisms, uſ tagadni atteezinot — ſaka Janſons — naw nelas zits, tā noteekſchās proletariſkās kuſtibas teoretiſka iſteikſme“²⁾. Benſchanās ſcho proletariſko rewolu-

1) „Œihlee darbi“ Zihnā 1912. g.

2) J. Janſons „Wehſturiſkais materialisms“.

zionaro kustibu nowadit fihpilsoniska reformi-
fma gultnē newar neparahditees ari ideologija,
wirsbuhwē, kā zenschanās wehsturisko materiali-
fmu atshlaidit ar fihpilsoniskām mahzibām,
lai tad jau ar to daritu refleksiwu eespaidu
atpakaļ uš strahbneeku kustibu.

Lai ari dees zif maswehrtigi buhtu
fcho „kritiku“, M. Waltera u. z. raschojumi, lai
ari dees zif mas eewehribas zeenigi fchee kritiki
pafchi, partija tomehr newar paeet teem ween-
aldsigi garam, jo wairaf tapehz, ka fchai real-
zijas laika „M. Walters usflatoms kā tips,
fahduš pehdejā laika mehš veeredsefim artween
wairaf“, kā Jansons faka. Partijai ari te ja-
eenes par wisām leetam fklaidriba un noteikti-
ba, lai jo spehzigaf atgruhstu pee malas wisus
fihpilsoniskos peeklihdejus un pati paliktu eef-
fcheji siiprinata.

Muhs tagad mas ko interesē pati pole-
mita. Bet fakarā ar fcho polemiku Jansons
dod plafchu teoretisku apzerejumu par wehtu-
risko materialismu; bes tam grahmatas pirmā
dalā wehl fewischi apstatiti wehsturiskais ma-
terialisms un sinatne. Ar daudseem jo rakstu-
rigeem peemehreem no sinatnu (matematikas,
mechanikas, kimijas, fisikas, astronomijas, bio-
legijas) wehstures J. peerahda, ka „katra sinat-
ne zelas fahlumā no dsihwes wajadsibam“, ka
„wispirms materialās dsihwes praktika eerauj
jaunas stigas, pa kurām tad speeshas pakaf
teoretiska aifira, papreefchu noteetas leeliskas
pahrmainas raschoschanas tehnika, kurām tad

2) J. Jansons. Wehsturiskais materialisms.

seto revoluzijas valdoschos finatniskos isskatos¹⁾.

Turpmatās dakās J. domā palawetees pee jautajuma par wehsturisko materialismu un mahklas teoriju, mahklas wehsturi, tapat pee wehsturiskā materialisma atteezibam pret moderno filosofisko materialismu (sewischki pee gnozeologijas problemam).

Deemschehl, parahdas atklahtibā tikai daschas nodatas no mahklas teorijas (par Jansonona rokrakstā palikuschēem raksteem, kuri nebuhtu gahjuuchi bojā lihds ar b. Jansonu pašchu, mums wehl truhkst tuwaku sinu). Te, preteji burshujiskā estetiskā parastam dualismam, Jansons kā konsekvents marksisists usswer pirmām kahrtam monismu. Tapat kā atsinas teorijā (gnoseologijā) marksisisti ijeet no monista Spinosas usskata, ka „domas un isplatijums ir weenas un tās pašchas substanzes diwi atributi“, Jansons, balstidamees uš daschu sinatneeku pehtijumeem, aprahda, ka ari estetiskā šajuhita šaistita ar sinameem psichiskeem prozeseem, ka tee ir weenas un tās pašchas parahdibas diwas pušes.

„Dailu formu un šakarū tihkamais baidijums naw weenigi abstraktais preeks, bet dšihwakā, brihwakā elpā, paahtrinatos firdspufsteenos un muskulu lihgsimā špehku pilnibā mehš šajuhitam, ka muhsu pašchu „es“ teel no ta zeltis un nestis. Waram aprahdit, ka kermena šisikee prozesei šawitno sinamā wirseenā psichikas „intelektuelo gara stahwolli“, ka zaur wineem muhsu juhsmas ihsti eeguhst „špehju eelšcheju dšihwibu“, jo wijs, kas eelšch mums

1) J. Jansons. Wehsturiskais materialisms, I. d. 64. lapp.

pats par ſewi wehrtigs, te parahdas ſaſtanā
 ar muhſu paſchu individuelās eſiſtenzes dſila-
 ſeem eelſchejeem noteikumeem. — Dſejas ſewi-
 ſchkais fiſiſkais eeſpaids paſtahw eelſch tam, tā
 dſejneelſ pats fiſiſki eewilnots un aiſrauts, at-
 rod tahdus wahrduſ, kuri ari muhſu juhtam
 peeſchir wiſu perſonigās lihdsjuhtibas ſiltumu...
 Mahſſla ſneedſ mums reiſē ar pſichifko ari tee-
 ſchi fiſiſko baudijumu. Formalais fiſiſkais
 faktors eſtetiſkā baudijumā ir tika wena puſe,
 kura neatdalami ſaweenota ar p ſ i c h i =
 ſ k à m parahdibam (atminā uſglabateem at-
 ſahrtumeem, fantaſijas darinajumeem, juhtu un
 gribas elementeem). Skanas un krauſas, lini-
 jas un formas ir — tā ſatot — tika failais
 materials, kurſch mahſſlas darba weidojumā
 eeguhſi ſawu organiſko dſihwibu, kad zaur wi-
 nu iſteizas zilwezes mainigā, pluſtoſchā juhtu
 paſaule. Un taiſni ſchis m u h ſ c h i g i
 g r o ſ i g a i ſ, m u h ſ c h i g i p a h r -
 e j o ſ c h a i ſ ſ a t u r ſ i h ſ t i padara
 mahſſlu par to, kaſ wina ir — par zilwezes
 dſihwibas un dailuma awotu, par winaſ juhtu
 un domu, ſlumju un ilgu, dſihwes neiſmehro-
 lamo ſahpju un neiſmelamo preeku iſteikumi¹⁾.

• Ahreſemēs dſihwodams, Janſons tomehr
 nepalaiſch garam neweenu kurmet rakſturigaku
 parahdibu latw. literatarā, uſ to neatſauzees.
 Wiuſch ſneedſ ari garafuſ apzerejumus par
 zutantu rakſneekleem (L. Tolſtoju, Bjernſonu,
 Nowaſjanu), kuri paliks tā marſkiſtiſkāſ kritikaſ
 • paraugi muhſu rakſneezibas kritikā. Reiſē ar
 to Janſons uſſtahjās pret to „ſchlidrinato juh-

1) J. Janſons. Wehjt. materialifms. 2. data.
 Par eſtetiſkaſ ſajuhtas elementeem.

smu ņozialismu", kurņņ latw. kritiskā „ņipri
eephehtees agrakā ņingrā, ņarbā markņisma
weetā". Literaturā daudz mehņ tagad ņpirdsina-
mees ar dņejoku limonadi, laiks jau buhtu ņen
atgreestees pee paņņa uhdens awota — pee
ņabeedriņkās zihnas un winas ņkaidrās, dņilās
teorijas. Rahtit ņņo zeku — tas waretu ta-
gadejā momentā buht ari weens no markņisti-
kās kritikas uņdewumeem", rakņta Janņons.

Janņona ņtils iņtoptis lihds apbrihnojamai
pilsnibai. Te wairs neņastopamees ar laikrakņtu
ņhurnalista ņtilā paraņteem ņpildosņheem, bet pa-
lehteem wiņuteem. Tas naw ari tehraudzeetais,
drusku paņmagais Jr. Rosina ņinatneeka ņtils.
Un tas ir tomehr jo noteiktais, kā awota
uhdens dņidrais, un reiņē elastigais, waretu
teikt dņihwibas paņrpluņstosņhais, kraņtu un
mahtņlas bagatais ņtils, kurā iņbrihd uņmirgo
Janņona rewoluzionara temperaments. Latw.
markņistiskā literaturā naw otra, tik ihpaneja
ņtila meistara. Kā ņpilgtņ peemehrs Janņona
markņistiskai kritikai par R. Blaumani
(„Wahrheit“, 2. ņehj.), kur paņris lappuņes, J.
dewis tik plaņtisku Blaumana-mahtņlineela wei-
dojumu, kaņdu otru neatrodam latw. deesgan
plaņņhajā literaturā par Blaumani. Tapat
Janņons pirmais ņneeds kreewu walodā garaku
apzerejumu par latw. literaturas attihņlibu
markņistiskā apgaismojumā (eetņņ M. Gorkija un
Briņowa „Сборник латышской литературы“,
1915. g.). Janņonam nahkas ari wehl pla-
ņhat, lai gan wehl deesgan abstrakti, iņteikties
par proletariņko mahtņlu. J. neņchaubas par
winas raņchanos, lai gan ar ņinamu ņkeptizismu
ņkatas uņ ta laika latw. „proletariņteem“ dņejnee-
teem un popularakā ņtarp teem, A. Schwabē,

jau toreis drihsat šastata renegatu, nekā proletarišku dsejneeku. Tas leezina, ka J. šep-
tizismu toreis naw bijis bes pamata.

Misrahdijs, ka jau daudš pasihstamu rakstneeku peegreesušchees strahdneeku pasaulei, zaur to wina darbi guwuschi newihstamu šwai-
gumu, Jansons turpina: „Proletariškā kustiba, weenmehr plaschaka un stipraka topot, peewillš arweenu wairak mahšlineekus un rakstneekus, kuri galigi pahrraus šawus šafarus ar bur-
šchuasiju un apfinigi nems dalibu proletariškās kulturas leelajā darbā. Un tomehr — to man gribetos wišā noteiktibā usšwehrt — p r o -
l e t a r i š k ā k u l t u r a, p r o l e -
t a r i š k ā m a k š l a u n l i t e -
r a t u r a w a r z e l t e e s t i k a i
n o p a š c h ā m d a r b a k a u š c h u
m ā š a m. Ne tik ween tani šinā, ka kultura
war buht wāsu kopdarbs, ka jauna mahšla un
dseja dšims no jaunās, kopejas stila šajuhtas,
no wišu pahrweidojošča proletariata kolektiwī-
šma, bet ari tani šchauri konkretā nosihmē, ka
tee buhs pašči proletareeschi, kas mahšlā un
dšejā isteiks šawu pašauli, šawas šchēiras listeni,
šawas šahpju mokas un šawu uswaras preeku“¹⁾.

Šlgā atrautiba no latw. rewoluzionarā
proletariata, ilgstošča emigracija parlamentari-
šma jemēs (Belgijā, Anglijā), kur strahdneeku
paaudschu paaudses usauguščas tredjunijās un
nepošihst rewoluzionaru zihw, — or latu to-
mehr šaleez ari Jansonu. No 1912. gada šah-
kas šinama atšweschināšcharās no latw. rewo-
luzionarā proletariata un Latw. partijās 4. kon-

¹⁾ J Jansons. Waj gaibama mums proletari-
škā mahšla?

gresā, 1914. g. šahkumā, šcheet, šawstarpeja nesaprašchanās jau naw wairs nefad nolihdšina. Nesaprašchanās ir til leelas, ka Jansonam šcheet, ka leelineeki ir tee, kas plehsch kopā partijās tarogus un šweesch tos dublos.

Uri pasaules kara šahkumā J. teek aiferis no šchominisma wilka. Mums naw ko flehpt ari šchos Jansona maldus, mums naw ko flehpt, ka Jansons kara šahkumā eekarst par Wahzijas impericlišma šakauschānu, pehz tam atkal par Kreewijas zarišma šakauschānu. Te warbuht wehl pehdejo reis parahdas 1905. g. latw. rewoluzionara šawā šinā nazionalistišlais reedoklis, kad Latwijas rewoluzija tifa bendeda wispirms no wahzu muišchneezibas, tad no Kreewijas zarišma. Bet mums naw ko flehpt ari to, ka Jansons šchos nazionalisma maldus drihs ween išdšihro un nahl pee ta rewoluzionar-internacionalista (komunista) usškata, ka proletariatam weenigā išeja meflejama wišu semju imperialistu šakauschānā un proletariškā rewoluzijā. Jau 1915. g. kara jautajumā starp Jansonu un 4. kongresā uswarejuscheem leelineeekem ilkā naw wairs domu starpibas¹⁾.

Jansons, buhdams ilgi atrauts no rewoluzionarām majam, wareja, ka politikis, dašchu labu reisi jo ruhgti malditees šawā muhschā. Bet aiseet no rewoluzionarā proletariata un wina partijās, pee turas organisešanas un weidošanas bij strahdajis jau no jaunibas — Jansons tomehr nebihtu warejis nefad. Pat tad, kad bij raduschās nesaprašchanās starp J.

¹⁾ Stat. J. Jansons. Latw. soz.-demokratija kara laikē.

un revoluzionaro proletariatu, Jansons tomehr newareja eet un negahja tizigi weenus zelus ar masineekeem, kuri revoluzionaras apalichsemes partijas darbu jau laida pahr galwu, kuri scho darbu fajuta ta flogu un lihds ar famu „beedri Schwabi“ fuhrojās, ta zilweta dwehjele newar eetilpt partijas paragrafos. Kad ari kahds jo pasihstams zitreisejs jaunstrahwneeks P. D. triwiali raksta: „Wijs zilweks neiskuhst partijā tā zufura grauds uhdens glahsē. Partija jawaš darbibas aplofā war ujnemt titai moju datu no leelā jabeedriškā kopdarba“, — Jansona mehrs ir pilns un wijsch raksta preti: „P. D. tatschu neleegs, ta ir bijusch, ir un ouhs tuhstoscheem zilweku, kas spehji istust partijā, atdot partijai wijsch famus muhscha spehjus un eet bojā partijas deht. Naw jasaprot sem „partijas“ titai organizazijas schuhninu ween, („pulzinu“ waj „kolegiju“), bet wijsu proletariata atswabinaschanas zihau winas apsinato prasibu un mehrku robeschās. „Sem partijas es saprotu partiju I e e I ā w e k s t u r i s k ā n o s i h m ē (im gro sen historischen Sinne), jala pats Markšs (st. Mehringa broschuru „Freiligrath und Marx“). Un waj pehz P. D. domam schahdā nosihmē japrastā „partijā“ naw eespehjams istust?“...

Mehs runajam par burschuasijas jaimneezibu, sinatni, wahkslu, ar weenu wahrdu jafot, par weschu burschuasijas pasauli, kura kuruwsi waldoscha burschujisko revoluziju laikā, kura spehji sewt eetwert jawas schkiras lozellus — un ne titai tos — zaur un zauri ar wisam winu wisfmalkakam dwehjes wibracijam. Jansonam kopā ar revoluzionareem strahdneekteem

netruhta drošmes pat finantišu kapitāla wišwar:našos waras gados stahdit šchai buršchujis kai pašaulei preti proletariško pašauli.

Revoluzionārā š.-d. (tagad komunistu) partija ir šchi weidojašchās proletariata pašau-
le, kura eetwer šewi arweenu wairat un wairat wišu strahdneeku šchēru un katru zilweku par šewi ar wišām wina dwehseles wibrazijam, išdaridama pirmām kahrtam revoluziju agrakā ideologijā, radidama jau pa daļai šawu proletariško ideologiju.

„Šchi idejškā revoluzija, kura jaušskata kā pirmais pošms proletariškā rewo-
luzijā, pastahw wezās psihologijas un ideolo-
gijas šabrukumā un jaunās, pale šrewoluzionā-
ras psihologijas un ideologijas radišchanā”, šaka Bucharins. Tikai pehž šchi pošma war šekot politiška revoluzija, t. i. politiškās waras šagrahbšchana, kad šchi proletariškā pašau-
le jau war nostahtees pahr agrako buršchujisko un to nomahkt komunišma wahrda.

Wišs 25 gabus ilgais pošms no 90.
gadu šahkuma lihds 1917. g. oktobra rewo-
luzijai Latwijā un Kreemijā jaušskata kā šchahds
idejiskās revoluzijas pošms, kad partijas darbs
pastahw galwenām kahrtām revoluzionāras,
proletariškās ideologijas weidošchanā. Ari mo-
šchais 1905. gads wehl tomehr nenowed pee
waras šakampšchanas proletariata rošās, jo
„1905. g. revoluzija ir tomehr wehl stipri na-
zionala revoluzija, turpretim proletariata wa-
ras jautajums išchitrams tikai šakarā ar wiš-
pašaules revoluzijas šahwolli” (B. Stutšhta);
1905. g. tas naw wehl nobreedis, gan tikai
1917. gadā... Un tas išlauvās gandrihš
pehž fatališma, ka Janšons, kas iik braschi pa-

rahdās uš wehstures ūatumes lihds ar ūho poūmu, tā wina jo aktiwais un warbuht ūpilgtakais preekūstahwis, 1917. gadā beidsās lihds ar ūho poūmu, nedabudams redūet wina augtus.

Tā Jansons uūūatams tā ūhi pirmā rewoluzijas poūma darbineeks par excellence, ūuram wiūa dūihwe teesūam bijuūi waj weenigi ūchahdi ūaprastās „partijas“ darbs.

Kā ir weikts ūchis darbs, ūhi „ziņa ap ūrahdneeku galwam“? Proletariūtās ideologijas weidoūšanas darbs Latwiā naw notizis meerigos apūtahkos: ta ir bijuūi weena nemitiga ūhtra ziņa, ūura ir bijuūi jaisziņa pret winai jo naidigo burūchuiūko un pat ūeodalo ideologiju, pret ūihlburūchuiūko reformismu, ūurūch ūho rewoluzionaro ideologiju gribejis aptumūot.

Starp Jansona un ari zitu markūistu broūchuram un daudūsajeem awiūhu rakūteem nebuhs atrodams neweens, par ūuru waretu rastees domas, ta tas rakūtits „tihri perūonigas teoretiskās intereses pehz“ un newis ais „rewoluzijas ūaldata“ dūinas un apūinas aistahwet proletariūko ideologiju, ūho weidojosūos paūauli, ūura lihds ar to weidojama tahlak. Tapehz ari neweens Jansona rakūts naw apūlatams zitiabi tā ween wiūzeesūatā ūafarā ar teem ekonomiskeem un politiūkeem apūtahkeem, ūuros tas radees...

Jaunās ideologijas iūweidoūšanas darbs ir beū ūchaubam daudū gruhtaks darbs netā wezās ideologijas ūagrauūhana, ūuru jau pati ekonomiskā dūihwe plehūch puūhu pa wiūam wiūlem.

Defkatotees us to, ka Latvijas partija jau vareja ņaemt šche sinauu mantojumu no wezafām partijam, peem., no Bahzijas partijās, tomehr daudsi jo ņvarīgi un komplizeti jautajumi bij jaatrisina patstahwigi, balstotees us Marksa un Engelsa mahzibas. Un ne tikai jaatrisina preešch weetejeem konkreteem apstahleem teoretiski. Bet 1905. g. revoluzija, kura ņeloja us pehdam un kura wisā wisumā norisinajās sem jaunās partijās ņartanā karoga, prasija šcho jautajumu atrisināšchanu tuhlin pašchā dsihwē. Tā tas pa daļai bij ar waras jautajumu, kuršch teoretiski maršsistiskā garā nebij plaschak apņlatits ari zitu partiju literatūrā. Tas pats deems nazionalā jautajumā. Ari Latvijas agrarapstahkli prasija ihpatneju atrisinajumu. Tas pats daudsoš zitoš jautajumos. Partija tomehr it ņewišchli revoluzionaras zihnas bagatajā 1905. g. un wehlat bij demusi ņcheem jautajumeem revoluzionaru, maršsistisku atrisinajumu, pee tam ne tikai teorijā, bet bešchi ween ari prasjē. Tā Latv. proletariata ideologija pehz 1905. g. revoluzionarām zihnam nebuht wairš nebij til pahrat tulscha un neisfokta. Ta bij isweidojusees revoluzijas ugunis, zihnā pret pretineekeem. Katrs jautajums te ir ņchilts tā krams, dsirktim ņprehgājot, lihdsj ischilts proletariskās, revoluzionarās domas kristals.

Ko te Janšons wehl klahst nešis, ar ko winšch wehl padarijis bagataku latw. proletariata ideologiju?

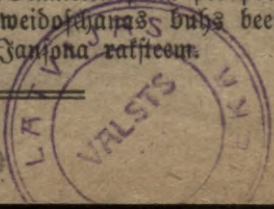
Ta ir proletariskā ideologija ņchaurakā nosihmē, proti, mahklas teorija un kritika, filosofija, sinatne, pee kuras Janšons atgreeschas atkal un atkal jamā muhschā.

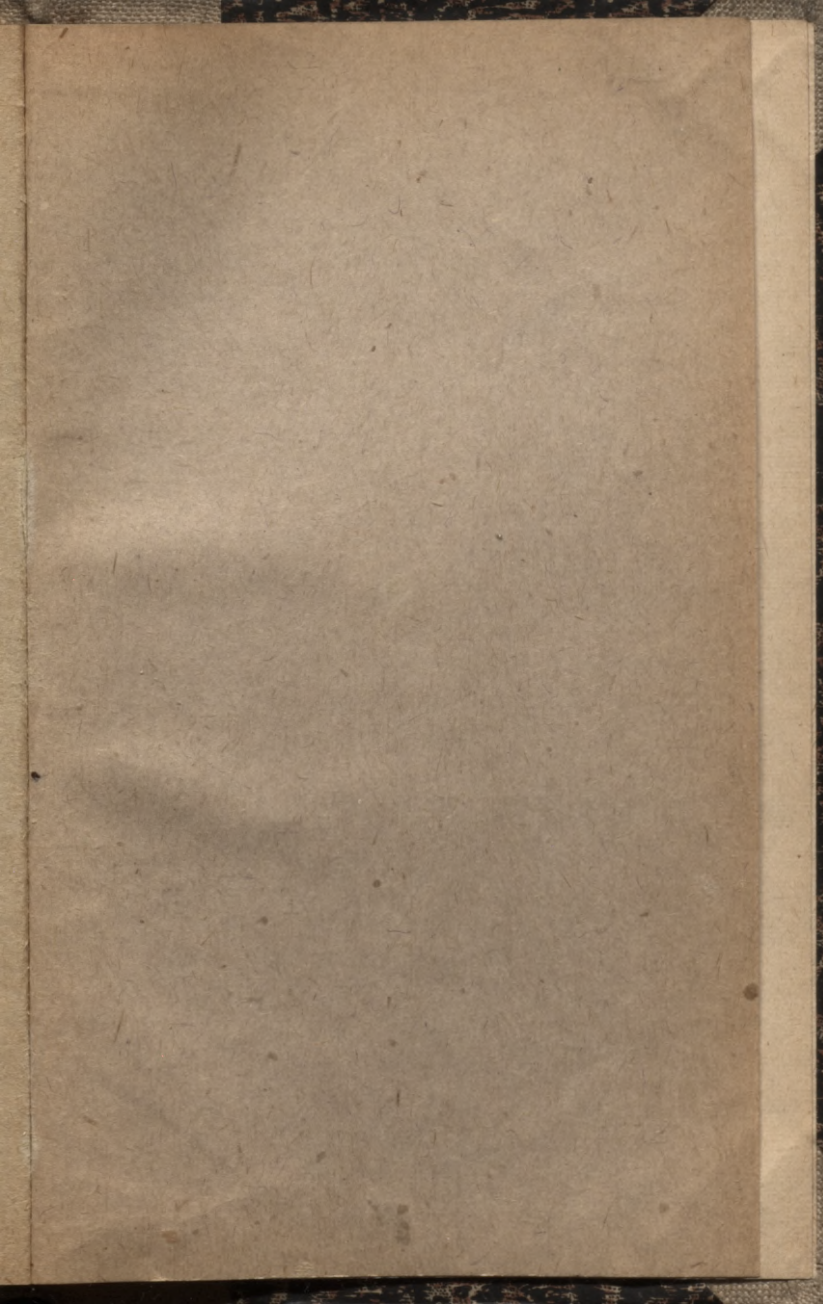
Wispirms jaunībā šaraktiāls, toreisejā Baltijas nomidseni pahrdrošhās „Domas par jaunlaiku literaturu“, kurām lemts īstānet kā Latvijas revolūzijas laikmeta spilglai uvertīrai. Tad „Jauni waj klauņi?“, pēe kureem Jansons palawejas no revolūzijas wērsmes nahkdamš, kur jau wīnšch kā markšists noteikti nostahda pretim buršchujiskai idevlogijai — proletarisko idevlogiju, lai gan, ašā polemiskā eerautš, nešpehja wehl pēeteetošchi pēe wīnas palawetees. Weidsot, šakarā ar wehlatām wīšpufīgām markšisma studijām, emigrāzijā usšahltēe dšili nopeetnee popularšinatniskēe apzerešumi par proletarisko idevlogiju, kuri aštrīšnati „Wehšturiskā materialismā“, bet nepabeigti.

Jansonam, tapat kā Fr. Rosinam, un kā dāšcham labam latwēešchu markšistam teoretikim un reišē revolūzijas praktikam, tikai par revolūzijas starpbrihšcheem, revolūzijas atpluhdu laikmeteem, atleel brihdīs ķertees pēe nopeetneem šinatniskēem darbeem un monografijām. Bet ari tad kluhmigēe emigrāzijas, zēetuma, trimdas un katorgas apstahkti, kuros tee japaweiz, reti tos šaudsē, pehž leeleem upureem patweiktus. Tā tas ar Rosina „Latw. šemneeka“ 2. daļu, kuras materiali īšgāišt pa zēetumeem un etapa punkteem; tā tas laikam ari ar Jansona wehlateem nopeetneem darbeem.

Tomēhr ari tas, kas usglabajēes, paleel kā leels mantojums proletariata turpmalām paudšem. Kā pēe itweenas nopeelnašas Latw. ekonomistās studijas kerotees katram buhš jaatbalstas us Rosina „Šemneeka“, tā pēe prolet. idevlogijas tahtatās weidoshanās buhš beeschi jaatgreeschās pēe Š. Jansona rakšteem.

L 4098

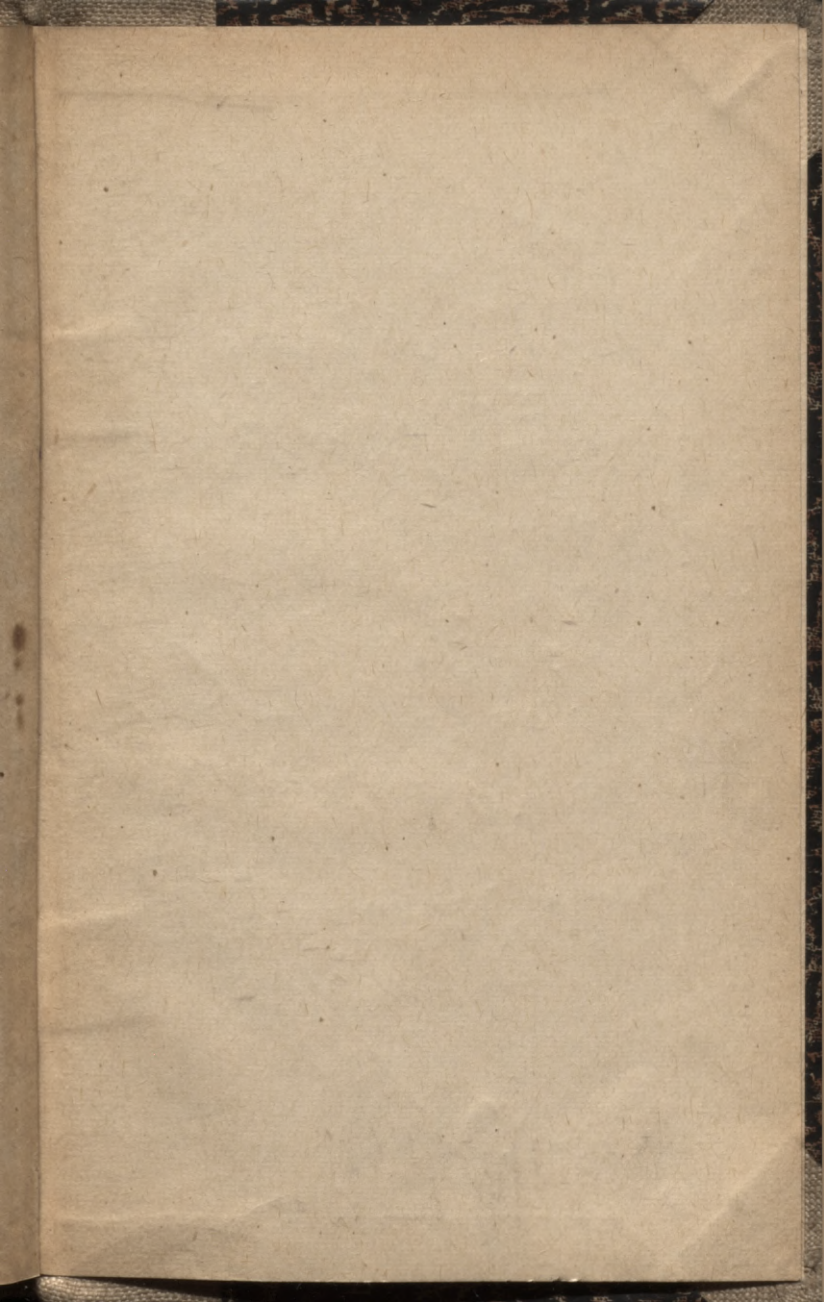


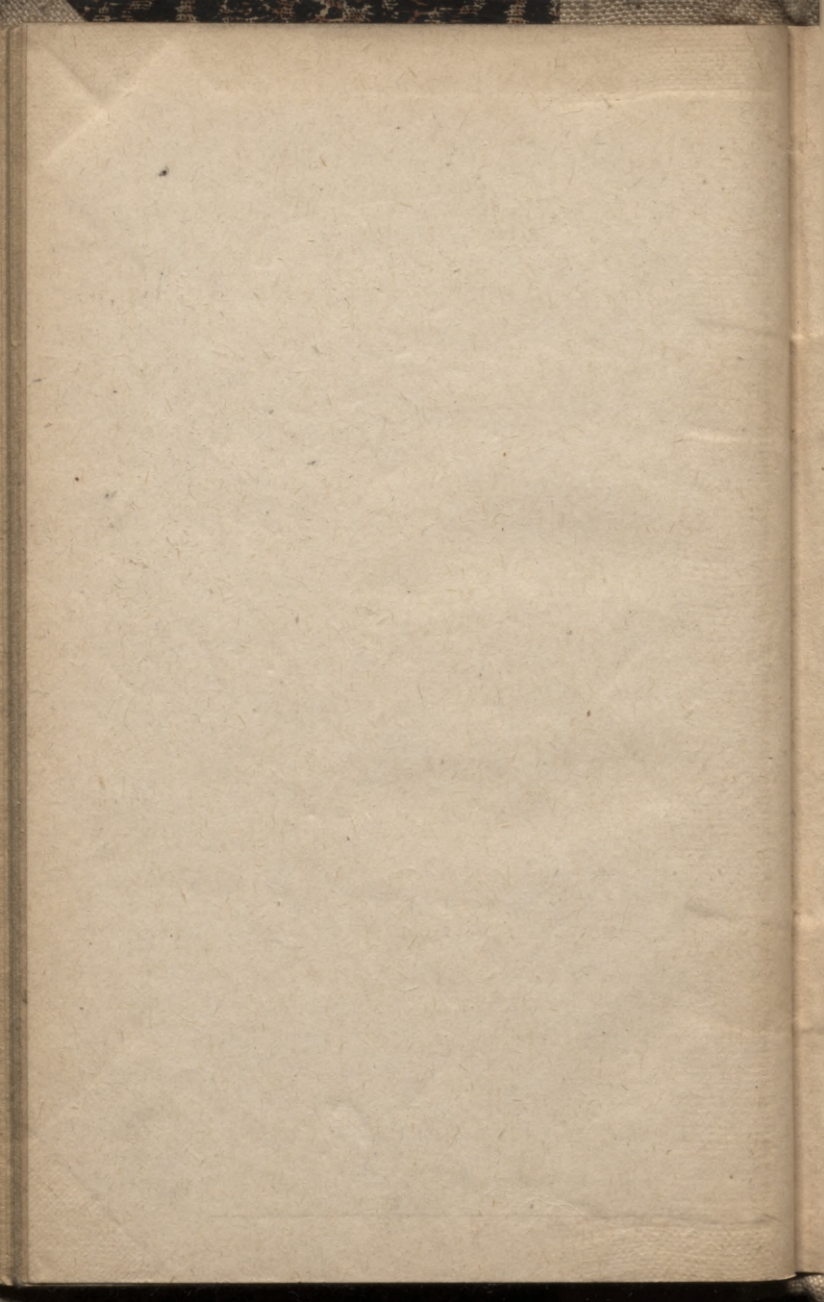


SR

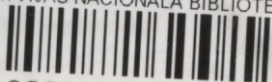
0.60

La 4028





LATVIJAS NACIONĀLĀ BIBLIOTĒKA



0309057652