

L 67-3
307

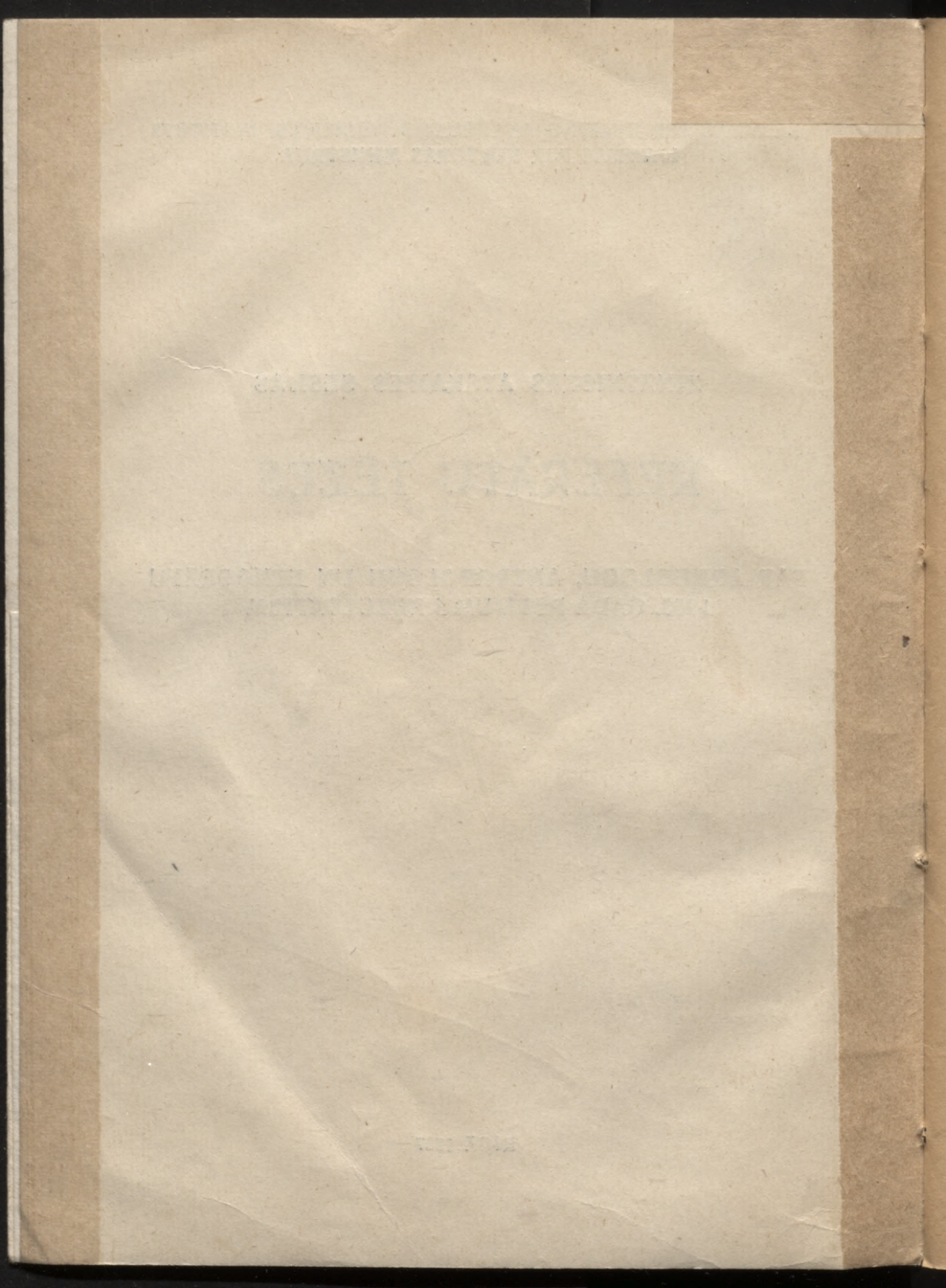
LATVIJAS PSR ZINĀTŅU AKADEMIJAS VĒSTURES INSTITŪTS
LATVIJAS PSR KULTŪRAS MINISTRIJA

ZINĀTNISKĀS ATSKAITES SESIJAS

REFERĀTU TĒZES

PAR ARHEOLOGU, ANTROPOLOGU UN ETNOGRĀFU
1966. GĀDA PĒTĪJUMU REZULTĀTIEM

RIGĀ 1967



L 97-3
307

LATVIJAS PSR ZINĀTŅU AKADEMIJAS VESTURES INSTITŪTS
LATVIJAS PSR KULTŪRAS MINISTRIJA

ZINĀTNISKĀS ATSKAITES SESIJAS

REFERĀTU TĒZES

PAR ARHEOLOGU, ANTROPOLOGU UN ETNOGRĀFU
1966. GADA PĒTIJUMU REZULTĀTIEM

RIGĀ 1967

902.6+5A1+902.7
Z1667.

Vīl. Lāca Latv. PSR
Valsts bibliotēka
~~67~~ - 34.116

Berb. 1984.g. 25. X. D. K.
Pārt. 17. IV 25. m.
0306024748

LATVIEŠU PADOMJU ETNOGRĀFIJA 27 GADOS

(1940.—1967.)

H. Strods

1. Pēc padomju varas atjaunošanas Latvijā 1940. g. latviešu etnogrāfijā sākās trešais, padomju periods. Par etnogrāfijas zinātnes teorētisko pamatu kļuva vēsturiskais materiālisms. Etnogrāfijas problēmas sāka risināt no vēsturiskās attīstības un kopsakarības aspekta, ņemot vērā konkrētu sociālo, etnisko un ģeogrāfisko vidi. Padomju periodu var iedalīt 3 posmos:

1) pēdējais pirmskara gads un Lielā Tēvijas kara laiks (1940.—1944.);

2) etnogrāfijas pētījumu atjaunošana (1945. g. — 1950. gadu sākums);

3) etnogrāfijas pētījumu sistematizēšana un padziļināšana (no 1950. gadu vidus). Šais posmos dažādos tempos pārvērtēts etnogrāfijas zinātnes mantojums, vākts materiāls, sagatavoti speciālisti, veikts zinātniskās pētniecības un etnogrāfijas popularizēšanas darbs.

2. Etnogrāfisko materiālu vākšanu un popularizēšanu jau buržuāziskās Latvijas laikā galvenokārt vada valsts, nevis privātas personas vai biedrības. Taču speciālistu sagatavošana un zinātniskās pētniecības darbs augstākajā zinātniskās pētniecības iestādē izvērsās tikai no 1946. g. Etnogrāfu pētījumi ietverti Zinātņu akadēmijas darba plānā. Latvijā izaugusi jauna etnogrāfijas zinātnieku audze; pašlaik ir jau 9 zinātņu kandidāti etnogrāfi.

3. Latvijas muzejos atrodas ap 130 000 etnogrāfisku priekšmetu, Zinātņu akadēmijas Vēstures institūta arhīvā — 100 000, Kultūras ministrijas Arhitektūras pieminekļu aizsardzības daļā — 25 000 etnogrāfisku aprakstu, zīmējumu, filmu utt. Ir

nodibināti četri jauni brīvdabas muzeji atbilstoši četriem Latvijas kultūrvēsturiskajiem novadiem (Ventspilī, Jēkabpilī, Ludzā un Cēsīs). Pēdējos gados nopietnāku etnogrāfisko materiālu vākšanas un zinātnisko darbu uzsācis arī Latvijas Etnogrāfiskais brīvdabas muzejs.

4. Latvijas etnogrāfi strādā pie šādām galvenajām problēmām:

- 1) latviešu tautas etnoģenēze, etniskā vēsture;
- 2) latviešu kultūra un dzīves veids feodālisma un kapitālisma periodos, latviešu nacionālā kultūra;
- 3) kultūras un dzīves veida izmaiņas sociālisma un komunisma celtniecības periodā, etniskās un nacionālās attīstības problēmas.

5. Pirmajā problēmā etnogrāfi kopā ar arheologiem, valodniekiem un antropologiem pēta latviešu agrīnos sakarus ar somugru un austrumslāvu tautām, cenšoties noskaidrot šo tautu ietekmi uz latviešu kultūru, lai uzrakstītu latviešu etnisko vēsturi. Neatrisinot etnoģenēzes problēmu, nevar uzrakstīt pilnvērtīgu latviešu tautas vēsturi. Pētījumu rezultāti atspoguļoti vairākos apcerējumos, taču vēl jāuzraksta kolektīva monogrāfija «Latviešu tautas etniskā vēsture», kas rezumētu visu šīs problēmas ietvaros paveikto darbu.

6. Tālāk ir pavirzījusies otrās problēmas risināšana. Jau publicētas vai tuvākajā laikā būs uzrakstītas monogrāfijas par latviešu zemkopības darba rīkiem, aušanas un zvejniecības paņēmieniem un darba rīkiem, par celtnēm, apģērbiem, laukstrādnieku dzīves veidu, Latgales zemnieku ģimeni. Publicēti interesanti darbi par latviešu tautas mākslas atsevišķām nozarēm (keramika, celtniecība, audumi, apģērbi). Pētījumos izmantoti etnogrāfiskie materiāli, publicēti un npublicēti arheoloģijas, folkloras un valodniecības avoti. Daži pētījumi (piemēram, L. Dumpes monogrāfija par ražas novākšanas veidu attīstību) tvirti plašās hronoloģiskās robežās. Ievērota iedzīvotāju sociālās noslāpošanās un tautu kultūru mijiedarbības ietekmes. Šīs problēmas risinājumu 50. gadu beigās un 60. gadu sākumā manāmi traucēja vulgāri izprastais pētījumu aktualitātes jautājums.

7. Izvērsusies trešās problēmas pētišana. Te ietilpst pētījumi par mūsdienu tautas mākslu, apģērbiem, padomju darba, sadzīves un skolu tradīcijām, kolhoznieku, zvejnieku, rūpniecības strādnieku dzīves veidu utt. Darbu šai jomā apgrūtina vairāki

apstākļi — to starpā nepietiekami masveidīgā avotu bāze un metodiskas neskaidrības.

8. Par latviešu etnogrāfiju jau uzrakstīti 17 monogrāfiski pētījumi, kopā ar arheologiem izdoti 7 tematiskā rakstu krājuma «Arheoloģija un etnogrāfija» sējumi, kā arī publicēti vairāki desmiti zinātnisko rakstu gan Latvijas, gan Vissavienības izdevumos. 1966. g. nodots izdevniecībā pirmais sistemātiskais «Latviešu etnogrāfijas» kurss.

Sākot ar 60. gadiem, latviešu etnogrāfi ar saviem pētījumiem sāk iziet ārpus Savienības ietvariem: piedalās VII Vispasaules etnogrāfu kongresā, Baltijas etnogrāfu kolokvijā Berlīnē, viņu darbus publicē ārzemju zinātniskajos izdevumos — Vācijas Demokrātiskās Republikas Vācu etnogrāfijas gadagrāmātā («Jahrbuch für deutsche Volkskunde»), žurnālā «Demos» (1964.—1965. g. 12 raksti), Čehoslovākijas Sociālistiskās Republikas žurnālā «Etnografica», Polijas Tautas Republikas gadagrāmātā «Acta Baltico-Slavica» u. c.

9. Etnogrāfijas zinātnes izplatīšanos Latvijā sekmē etnogrāfijas kurss, ko lasa LVU Vēstures un filoloģijas fakultātē no 1947. g., kā arī vairāk nekā 170 tautas mākslas izstādes, ko noorganizējuši Latvijas muzeju darbinieki. Vairāk nekā 10 000 etnogrāfisku priekšmetu eksponēti muzejos pastāvīgās ekspozīcijās. Regulāri tiek rīkotas etnogrāfu zinātniskās sesijas, ko organizē Vēstures institūts kopā ar Kultūras ministriju gan Rīgā, gan rajonos.

10. Šajā piecgadē Zinātņu akadēmijas un muzeju etnogrāfu galvenā uzmanība būs pievērsta «Baltijas tautu kultūrvēsturiskā atlanta» latviešu nodaļas izstrādāšanai. Atlanta pirmajā izdevumā, kas iznāks pēc 1970. g., vairākos desmitos karšu būs atspoguļota zēmkopības darba rīku, apmetņu tipu un celtņu, kā arī apģērba attīstība no 19. gs. vidus līdz mūsu dienām. Tiks izdots apcerējums par latviešu darba un sadzīves tradīciju vēsturi (Arheoloģija un etnogrāfija, IX) un monogrāfisks krājums «Latgales latviešu etniskā vēsture, materiālā kultūra un dzīves veids» (Arheoloģija un etnogrāfija, X), kā arī sagatavotas vairākas individuālas monogrāfijas. Turpināsies sistemātiska Zemgales un Kurzemes izpēte etnogrāfu ekspedīcijās. Rezultātā jāsaka, ka latviešu etnogrāfija pēdējā gadsimta ceturksnī ir guvusi ievērojamus sasniegumus etnogrāfijas problēmu risināšanā un ieņēmusi svarīgu vietu starp vēstures zinātnēm.

ARHEOLOĢIJAS ZINĀTNE PADOMJU LATVIJĀ

(1945.—1967.)

A. Stubavs

1. Latvijas arheoloģijas pārkārtošana uz marksistiski ļeņiniskās metodoloģijas pamatiem sākās ar padomju iekārtas atjaunošanu Latvijā 1940. g., bet zinātnisko pētījumu izvērsanu pārtrauca Lielais Tēvijas karš. Tikai pēc kara radās iespējas latviešu padomju arheoloģiju attīstīt plānveidīgi. No 1945. līdz 1967. g. izaugušas un nostiprinājušās republikas arheoloģiskās pētniecības iestādes un izveidojušies vietējie arheologu kadri. Tagad Zinātņu akadēmijas Vēstures institūtā, LPSR Vēstures muzejā u. c. strādā 22 speciālisti arheologi un 1 antropologs (no tiem 7 zinātņu kandidāti), kā arī tehniskie līdzstrādnieki. Darbojas 3 laboratorijas izrakumu materiālu konservēšanai, restaurēšanai un tehnoloģiskajai apstrādei. Paleobotānisko, osteoloģisko, dendroloģisko u. c. materiālu analizē un zinātniskajā izvērtēšanā piedalās dabas un tehnisko zinātņu pārstāvji. Latviešu arheologi radoši sadarbojas ar Maskavas, Ļeņingradas un kaimiņu republiku arheoloģiskajām iestādēm.

2. Latviešu padomju arheoloģijas attīstību nosacīti var iedalīt 3 posmos:

1) darbu uzsākšana pirmajos pēckara gados (1945.—1948.);

2) arheoloģisko pētījumu sistemātiska un kompleksa izvērsana (1949.—1959./1960.);

3) pētījumu padziļināšana (no 1960./1961. g.).

Pirmajam posmam raksturīgi ierobežota apjoma izrakumi (galvenokārt kapulaukos); trūkst monogrāfisku un vispārīnošu arheoloģisko publikāciju.

Otrajā posmā tiek izvērstas vispusīga un apjomā plaša dažādu kategoriju arheoloģisko pieminekļu izpēte, īpaši senajās dzīves vietās — pilskalnos un apmetnēs. Arheoloģiskās problēmas risina kompleksi, izmantojot antropoloģijas, toponimikas, dialektoloģijas u. c. zinātņu nozaru atzinumus. Republikā izstrādā perspektīvos pētniecības plānus ilgākam laikam, zinātnisko problemātiku saistot ar kaimiņu republiku arheoloģiskās pētniecības pamatuzdevumiem. Kritiski tiek pārvērtēti buržuāziskās Latvijas arheoloģijas mantojums, izstrādāta jauna koncepcija, kas savu pilnīgāko izpausmi rod akadēmiķa

H. Mooras monogrāfijā «Pirmatnējā kopienas iekārta un agrā feodālā sabiedrība Latvijas PSR teritorijā». Publicē vairākus arheoloģiskus apcerējumus, starp tiem monogrāfiju par Nukšu kapulauku. Pēc Latvijas arheoloģiskā materiāla eksakto zinātņu pārstāvji (A. Rasiņš, K. Pāvere, V. Calkins, A. Anteins, J. Ščapova u. c.) publicē pētījumus par dažādām ekonomikas, ražošanas un tehnoloģijas problēmām.

Trešais posms izeļas ar arheoloģisko izrakumu masveidību (republikā ik gadus organizē 8—12 arheoloģiskās ekspedīcijas), atsevišķu arheoloģisko mikrorajonu simtprocentīgu izpēti (Pļaviņu HES applūdināmajā zonā), pētniecības pilnveidošanu un eksakto metodu (C_{14} u. c.) plašāku izmantošanu arheoloģiskajos datējumos, zinātnisko publikāciju skaita un apjoma pieaugumu, zinātniskās problemātikas dziļāku analīzi.

3. Pavisam Latvijā padomju periodā izdarīti izrakumi 154 arheoloģiskajos pieminekļos un iegūts vispusīgs, zinātniski svarīgs materiāls (ap 60 000 senlietu un daudz citu atradumu). Republikas muzeju fondos glabājas vairāk nekā 100 000 senlietu un daudz citu materiālu, kas iegūti agrākā laiku izrakumos un kā savrupatradumi. Izmantojot gan šo, gan padomju laikā ar pilnīgākām izrakumu metodēm iegūto jauno materiālu, republikas arheologi izdevuši 5 monogrāfiska rakstura grāmatas, kopā ar etnogrāfiem — krājuma «Arheoloģija un etnogrāfija» 7 sējumus, LPSR Vēstures muzeja Rakstus. 2 sējumus. Dažādos arheoloģiskajos izdevumos Latvijas PSR, Maskavā un citur publicēts ap 160 zinātnisko rakstu, ziņojumu un referātu tēžu. Pēdējos gados, pieaugot starptautiskajai zinātniskajai sadarbībai, latviešu arheologi publicējuši arī vairākus rakstus Polijas, Čehoslovākijas un Somijas zinātniskajos izdevumos.

4. Padomju Latvijā arheoloģiskā pētniecība izvērstā vairākos virzienos ar visai sarežģītu problemātiku (latviešu tautas etnoģenēze un etniskā vēsture, ražošanas spēku attīstība, sabiedrisko formāciju maiņa un tās cēloņi u. c.), kuras risinājumā piedalās arī citu zinātņu pārstāvji. Arheoloģiskā aspektā šīs problēmas tiek risinātas pa vēstures periodiem, no kuriem senākais Latvijas teritorijā ir mezolīts (IX/VIII—IV g. t. p. m. ē.). Līdz šim Latvijā mezolīts bija pārstāvēts ar atsevišķu priekšmetu atradumu grupām. Pēdējos gados F. Zagorska izrakumos Osā (Lubānas baseinā) izpētīta akmens laikmeta apmetne, kuras apakšējā horizontā atklāta vēl mezolīta kultūra ar atbilstošu atradumu kompleksu. Šis vēstures periods pārstāvēts

arī Zvejnieku akmens laikmeta kapulaukā pie Burtņieku ezera. Antropoloģiskie mērījumi (R. Deņisova) liecina, ka šie apbedījumi pieder eiropēoīdajai rasei.

5. No Latvijas **neolīta** pieminekļiem (IV/III g. t. p. m. ē. — II g. t. p. m. ē. vidus) sistemātiskāk izpētīta Sārnatnes purva mitne (L. Vankina), virkne apmetņu un daži kapulauki Ludzas, Lubānas un Burtņieku ezeru apkaimē (F. Zagorskis, I. Loze). Pēc iegūtā materiāla Latvijas neolīta kultūrā izdalīts agrais, attīstītais un vēlais neolīts un precizētas to hronoloģiskās robežas, atsegta raksturīgākās parādības un likumsakarības neolīta iedzīvotāju ekonomikā, sabiedriskajā iekārtā un kulta tradīcijās, risinātas šī laikmeta etniskās problēmas.

6. **Bronzas un agrā dzelzs** laikmeta pieminekļi (2. g. t. p. m. ē. vidus — mūsu ēras sākums) labāk izpētīti Daugavas baseinā (Reznu un Kalniešu I kapulauks, Mūkukalna, Ķivutkalna u. c. nocietinātās apmetnes). Kopā ar pārējiem, gan agrāk, gan padomju periodā pētītiem pieminekļiem, materiālu vispusīgi analizējot un salīdzinot ar citiem Austrumeiropas šī laikmeta atklājumiem, virknē J. Graudoņa un L. Vankinas pētījumu (nodota iespiešanā J. Graudoņa monogrāfija par šo tēmu) iztirzāta minētā laikmeta ekonomika, kulta tradīcijas, etniskās attiecības u. c. Pretstatā dažu arheologu (E. Šturma, R. Šnores) agrākajam atzinumam par Reznu kapulauka un Kļauņukalna somugru kultūru minētie pētnieki akcentē tēzi par to, ka pieminekļi ar švikāto keramiku un citiem baltiskiem atribūtiem pieder baltu ciltīm.

7. Svarīgas izmaiņas Latvijas teritorijas iedzīvotāju ekonomiskajā un sabiedriskajā iekārtā noris **pirmatnējās kopienas sairšanas periodā** (1.—4. gs.). Kultūras uzplaukumu šai laikā noteikusi galvenokārt vietējo ražošanas spēku attīstība, nevis aizguvumi no citurienes. No šim periodam piederošajiem pieminekļiem plašāki izrakumi organizēti Kivtu apmetnē (E. Šnore) somugru kultūras novadā un Spietiņu apmetnē (J. Daiga, M. Atgāzis) — baltu kultūras novadā, kā arī dažos kapulaukos.

Pārejas periodā uz šķiru sabiedrību (5.—9. gs.) pastiprināti tiek nocietināti pilskalni. Pilnībā izpētīts ar šo laiku datējams Ķentes pilskalns un apmetne (A. Stubavs). Materiāls liecina par zemkopības un lopkopības pieaugošo īpatsvaru ekonomikā, kā arī par iesākušos procesus rotkaļa-bronzas lējēja amata specializācijā. Sociālās un mantiskās diferenciacijas un topošo dižciltīgo slāņu izdalīšanās gaitu un posmus apgaismo

Kalniešu II, Lejasbitēnu (V. Urtāns) u. c. šī perioda kapulauku un depoziņu materiāls.

Pārejas perioda beigu un agrā feodālisma perioda sākuma posmam pieder 10 Vidzemes ezeros atklātie savdabīgie un citur vēl maz pētītie hidroarheoloģiskie pieminekļi — klāstu mītnes (J. Apals). Sevišķi labi saglabājušās vairāku tipu koka celtnu dažādas konstrukcijas, darba rīki, rotaslietas un cits inventārs Ušuru un Āraišu ezeru mītnēs, kur izrakumi turpināsies.

8. Visvairāk arheoloģisko pētījumu ir par Latvijas **agrā feodālisma periodu** (10.—12 gs.). Izpētītas tam raksturīgās stipri nocietinātās feodālās pils: zemgaļu galvenais ekonomiskais, militārais un politiskais centrs — Tērvetes pils ar senpilsētu un priekšpili (E. Brīvkalne), ar seno Polocku ekonomiski un politiski cieši saistītās Kokneses kņazistes centrs — pils ar priekšpili un senpilsētu (A. Stubavs), Jersikai pakļautā novada centrs — Asotes pils, Ķišukalns ar priekšpili un apmetni (E. Snore), seno sēļu centrs — Sēlpils ar priekšpili un apmetni (E. Snore, A. Zariņa, M. Bresava), Oliņa zemes (?) centrs — Oliņkalns (Ē. Mugurevičs), Turaidas pils (event. Kaupo Lielā pils). Vairums no šīm pilīm identificējas ar hronikās un senrakstos minētiem feodālajiem centriem. Jau nākie V. Urtāna pētījumi Daugmales pilskalnā noraida agrāk izvirzīto hipotēzi par Daugmali kā Livonijas hronikā pieminēto zemgaļu ostu. Tomēr bagātīgais importa materiāls liecina par šī pieminekļa izcilo lomu Daugavas tranzitirdzniecībā un vietējās amatniecības attīstībā. Pilskalnu un apmetņu materiāls apgaismo feodālisma ģenēzes, valstisko veidojumu rašanās, ekonomikas, sakaru u. c. problēmas. Izrakumi republikas galvaspilsētā (M. Vilsone, T. Pāvele, R. Malvess) paplašina mūsu priekšstatu par Rīgu kā senu ostu, tirdzniecības un amatniecības centru pirms 1201. g., kā arī devuši daudz materiālu par vēlākajiem gadsimtiem.

Agrā feodālisma kapulauki (Nukšu, Lejasdōpeles, Vampniešu u. c.) raksturo sabiedrības mantisko un sociālo noslāņošanās, sadalīšanos šķirās un ļauj risināt daudzus citus jautājumus (etniskā piederība, tirdznieciskie sakari u. c.).

Plašākās publikācijas par šo periodu — divas monogrāfijas par Asotes pilskalnu un Nukšu kapulauku devusi E. Snore (kopā ar citiem autoriem).

9. Izrakumi attīstītā feodālisma (13.—17. gs.) pieminekļos: pilīs (Lokstenē, Altenē, Koknesē, Sēlpilī, Vecdolē u. c.), senpilsētās un apmetnēs (Rīgā, Sēlpilī, Dobelē u. c.), kapulaukos

(Sēlpilī, Mārtiņsalā u. c.) apstiprina, ka krustnešu feodālajā jūgā nokļuvušo vietējo iedzīvotāju materiālā kultūra ir jūtami iedragāta un viņi ir spiesti pakļauties valdošajai ideoloģijai. Taču šos faktorus nedrīkst pārspilēt, jo dažās viduslaiku pilīs (Lokstenē, Koknesē) un Rīgā īpaši 13.—15. gs. sadzīvē un ražošanā izpaužas arī vietējo tautību tradicionālie kultūras elementi.

10. Dažas Latvijas arheoloģijas problēmas un tēmas, cik to atļauj līdzšinējais materiāls, izstrādātas detalizēti, citas prasa tālākus pētījumus, bet dažas gandrīz nemaz nav skartas (par senajiem transporta līdzekļiem u. c.). Bez jau iepriekš minētajiem sasniegumiem viens no nozīmīgākajiem ieguldījumiem latviešu padomju arheoloģijā pieder E. Mugurevičam, kuram monogrāfijā «Austrumlatvija un kaimiņu zemes 10.—13. gs.» (krievu valodā) pēc arheoloģiskā materiāla analizēti sakari ar seno Krievzemi un citām zemēm, aplūkotas Austrumlatvijas ceļu problēmas u. c.

Bez tehnisko zinātņu pārstāvju pētījumiem par melno un krāsaino metālu apstrādi arī arheologi par seno amatniecību un tās attīstību publicējuši vairākus apcerējumus (V. Urtāns, J. Daiga, E. Brīvkalne, I. Cimermane u. c.). A. Zariņa sagatavojusi iespiešanai monogrāfiju par seno latgaļu apģērbu un tekstiliju darināšanu 6.—13. gs. Ir speciāli pētījumi par Latvijas depoziātiem (V. Urtāns, J. Graudonis), par ieročiem un bruņojumu (M. Atgāzis u. c.), par dažu senlietu tipoloģijas un izplatības areāla u. c. jautājumiem.

11. Sai piecgadē republikas arheologu uzdevums ir pabeigt Rīgas HES mikrorajona izpēti, turpināt izrakumus mezolīta, neolīta u. c. periodu pieminekļos, pilnveidot pētījumu metodes, pabeigt kolektīvo monogrāfiju «Latvijas arheoloģija», izdot 4 arheoloģiskas monogrāfijas, sagatavot publicēšanai 4 sējumus Pļaviņu HES izrakumu materiālus, turpināt izdot krājumu «Arheoloģija un etnogrāfija».

VALODAS LIECĪBAS PAR LATGALES ETNIKU

V. Kurcalts

1. Latvijas austrumdaļas etnoģenēzē vēl daudz skaidrojamu jautājumu; tikpat kā nav publikāciju par senāko valodu, pamaz pētījumu par tagadējām izloksnēm.

Valodas liecības par Latvijas austrumdaļas etniku iegūstamas 1) no valodnieku pētījumiem par latviešu augšzemnieku dialekta fonētiku, morfoloģiju un sintaksi. Par augšzemnieku izloksnēm ievērojamākas publikācijas sākas ar A. *Becenbergera* «Lettische Dialekt-Studien» (1865.), J. *Kauliņa* «Über die (lettische) Mundart von Saussen und Fehlteln», «Der lettische Dialekt von Selsau» (žurnālā «Beiträge zur Kunde der indogermanischen Sprachen», XII, XIV, XVI, Getinga, 1877.—1906.); tiem seko citu šā dialekta pētījumu publikācijas Latvijas periodikā, īpaši FBR I—XX un grāmatās: J. *Endzelīns* «Lettische Grammatik» (1922.), «Latviešu valodas gramatika» (1951.), M. *Rudzīte* «Latviešu dialektoloģija» (1964.). Beidzamajos darbos ir arī augšzemnieku dialekta analīzes un literatūras rādītāji. Etnoģenēzes pētījumiem būtu svarīgi izlietot apvidus vārdus (bet par tiem nav publikāciju) un vietvārdus (vairums atrodami J. *Endzelīna* kopojumos 1925., 1956. un 1961. g.), 2) no hronikām un senrakstiem par *лотыгола*, *Lotihola*, *Letthigallia*, pēc 1210. gada *Letitia*, poļu rakstos pēc vācu *Liefland* parauga 15. gs. *Liflanty*, 16. gs. *Iflanty*, vēlāk *Inflanty polskie*; 3) no arheologu pētījumiem.

2) *Latgale* — Latvijas austrumdaļas (15 680 km²) nosaukums (līdzīgi *Zemgalei*) — ir jauns kādreizējais šā apgabala apzīmējums, bet tas nav etnonīms.

Vēstures institūta etnogrāfu ekspedīcija vākusi vietvārdus 1962. g. *Daugavpils* un *Preiļu* rajonā, 1963. g. *Balvu*, 1964. g. *Ludzas*, 1965. g. *Rēzeknes* un 1966. g. — *Krāslavas* rajonā. Katrā ekspedīcijā, kas ilga ap mēnesi vasaras sākumā, uzrakstīts ap 2—3 tūkstoši vietu nosaukumu, dati par iedzīvotājiem, viņu dzīvi, kultūras priekšmetiem u. c. Lielāko ezeru un upju nosaukumiem pievienoti zvejas vietu vārdi (lomu nosaukumi).

3. Daļa Latvijas austrumdaļas senāko vietvārdu ir līdzīgi tiem vārdiem, kādus publikācijās jau pirms mūsu ēras lietojuši latīņi, grieķi u. c. Izraisās plaša interese par līdzīgo vietvārdu vēsturi un minētā apgabala pirmatnējās kopienas iekārtas iedzīvotāju kultūru un valodu, kuras tagadējais latviešu augšzemnieku dialekts saglabājis baltu un indoeiropiešu valodu substrātu. Piemēri: grieķu un latīņu *Hister,ri* vir. dz. *Donavas* jeb šās upes lejteces nosaukums — *Latgalē istra* u, ez, ap; sal. Lv (Latvijas PSR vietvārdi) 1,368; latīņu *aula* (telpa, pils, iedzīvotāji), *Aulida* Beotijas ostas pils. — *Latgalē auleja* ap, *aula* c, ez; sal. Lv 1,53. Vēlāk jau baltu valodu izloksnēs *eul* — //aul-> *jēl-*, jūl-; sal. Lv 1,403, 402; par

aulis, *aulaka* u. c. skat. Lvv I, 223 un skk.; latīņu *aura* (pūsma) — Latvijā *auri* c Dobelniekos, *aurava*² ap Litenē, vēl citi vārdi Lv 1,55. Izloksnēs kā *eul-*, tā *eur-* // *aur-* > * jēr-*, jūr-, vēl piemēri Lv 1,394, 399, 405, 409 un skk.; senvietas: *jērsika*, *jurizdika* u. c. Indra (senindiešu dievs) — *indra* ap Piedrūjā, u, ez Skaistā; sal. Lv 1,362; *inda* > *īda*, *ideni* pilskalns, c pie Lubāna ez; latīņu *lāma* (lāma, muklājs, purvs) — Latvijā vietvārdi Lv 2,286; *Melita* // *Malta*, sala Vidusjūrā — *Mella* u Ziemeļtālijā — mēlta², mēlmute² upes Lubāna ez. baseinā, *mēlteni*² c Andrupenē. Latvijā daudzos vietvārdus skat. ar *mell-* // *meln-* Lv 2 alfabētā.

4. Vietvārdu dati pavairo pierādījumus, ka indoeiropieši, un pēc tam baltu ciltis, nepārtraukti, ilgstoši dzīvojuši ne tikai visā tagadējās Latvijas PSR teritorijā, bet arī vēl plašākos tās kaimiņu apgabalos. Vistuvāk seno valodu vārdu skaņām atbilst latviešu vidus dialekta vietvārdu skaņas. Vecākie somugru valodu aizguvumi attiecināti uz II g. t. p. m. ē., t. i., attiecas uz baltu kopējo valodu.

5. Lielāka nozīme Latvijas austrumdaļas etnoģenēzē ir sēļiem, kas runā augšzemnieku dialekta krītošo un kāpjošo > lauzto intonāciju ar lielām pārveidēm fonēmu sistēmā (salīdzinājumā ar vidus dialektu): dzīvojuši *sōlā* (apdzīvota vieta), izrunā *ēlksnis* (nevis *alksnis*), *sērmūkslis* ar daudziem šā vārda izrunas variantiem, bet ne *pilādzis*, *pilēngis* (koku nosaukumi).

6. Skaidrojama arī latviešu un kuršu loma šai apgabalā, kas varēja krasāk izpausties šķiru un feodālisma attīstībā. Par zemgaļiem un latgaļiem nav drošu valodas datu.

7. Senākās lietuviešu apmetnes ir *leišupji* Līvānos, *leišupnieki* Krustpilī, *lētāni*² Kapeņos, Engļunā, Silajāņos, *lētanišķas*² Naujenē, Krāslavā, *lietavnieki*² Andrupenē, Reznā, Viškos, Preiļos, Mērdzenē (iespējamās jaunākas apmetnes). Lietuviešu ieceļošana Latgalē notikusi ilgstoši, arī 19. gs. beigās, piemēram, Krāslavas kalniešu c/p Lielindricā.

8. Senākas krievu apmetnes — *mazkaļāni* Naujenē, *mazkava* turpat, *mazkavena* Preiļos, *sloboda* vairākās vietās pie Daugavas, Kaunatā u. c. (arī pilskalnu tuvumā), *ostrovāni* pie Ežu ez pussalā, *kriēveni*² Asūnē, Ciblā, Izvaltā, Makašēnos, *kriēviņi*² Baltinavā, Beļavā, Kārsavā, Krāslavā. Intensīvāks krievu imigrācijas sākums attiecas uz 16.—17. gs.; ieceļotāji vecticībnieki organizēti draudzēs (obščinās), piemēram, Pūderovas obščinas piederīgie dzīvojuši Sakstagala, Makašēnu, Dricēnu u. c. ciemos.

Krievu valodas izrunā pārveidoti senāki latviski nosaukumi: *zvidri* < *zvidri* < *zvidri* z, *puḑniki* < *pūdņiki* < *puodņieki* z, *kanagašci* < *kalna gala* c, *vidri* < *ūdri* c, *lipasošci* < *liepu sala* c, *kavaški* < *kalvieši* c, *krimoize* < *kriēvu muiža*.

9. Igauniskie vietvārdi izplatīti atsevišķos mikrorajonos un nav plašāk pazīstami. Vairāk šādu mikrorajonu ir Ludzas rajonā. Arī igauņu imigrācija nepārsniedz 17. gs. Toponīmu piemēri: *toto meiks* ka, *haudu megi* || *dubu kalnc*, *lavā megi* ka, *ozenit* pl, *roistus* purvs, *sanā varik* (ciema pirts), ka *sabi megi* ka, *silmesu* pl (Cepšu ciemā).

10. Latvijas austrumdaļas iedzīvotāju atšķiršanās no pārējiem latviešiem sākās ar 16. gs. Ļoti daudz pamatiedzīvotāju aizgāja bojā karos un sērgās, sevišķi 18. gs. sākumā, par to liecina *miēra*² *kopi*, *kapeņi*, *kara kopi*. Ieplūst poļi, krievi un lietuvieši. Katolicisms. Asimilācija. Migrācija. Dažas augšzemnieku dialekta īpatnības.

AUSTRUMLATVIJAS NEOLĪTA PĒTNIECĪBAS JAUTĀJUMI

I. Loze

1. Neolīta pieminekļu pētniecības pirmsākumi Austrumlatvijā attiecināmi uz pagājušā gadsimta 70. gadiem (Burtņieku ezera piekraste, K. Zīverss). Šī gadsimta sākumā neolīta apmetņu pētniecībai bija epizodisks raksturs (M. Eberts, 1913.). Pirmie sistemātiskie izrakumi Austrumlatvijā uzsākti 20.—30. gados E. Šturma vadībā (Līčgals, Viranes Zvejnieki, Liezere, Iča, Dviete u. c.), kurš līcis pamatus šīs teritorijas izpētei. Ar E. Šturma vārdu (1926., 1927., 1930.) saistāmi pirmie apkopojšie pētījumi par Austrumlatvijas neolīta pieminekļiem un to kultūras piederību. Pirmskara gados viņš veicis arī pirmo Latvijas kaujas cirvju sistematizācijas un klasifikācijas darbu (1937.), kā arī uzsācis Dvietes un Lubānas kolekciju sākotnējo apstrādi (1938.).

2. Austrumlatvijas neolīta pieminekļu pētniecībai 50.—60. gados pievērsušās galvenokārt ZA Vēstures institūta arheoloģiskās ekspedīcijas. Darbi koncentrēti trīs galvenajos rajonos — L. Ludzas ezera krastos (F. Zagorskis, 1956.—1959.; R. Šnore, 1956.—1958.), Lubānas zemienē (I. Loze, 1963.—1966.; F. Zagorskis, 1963.—1964.) un Burtņieku ezera piekrastē (F. Zagorskis, 1965.—1966.).

Jaunatklāto pieminekļu — Aboras, Asnes, Budjankas, Kreiču,

Lagažas, Malmutes upes grīvas, Nainiekstes, Osas, Suļkas, Piestiņas, kā arī Leimanišķu apmetnes (Latvijas PSR Vēstures muzejs) pētniecība devusi iespēju izdalīt trīs hronoloģiski atšķirīgu neolīta kultūru grupējumus Austrumlatvijas teritorijā — agro, attīstīto un vēlo, kā arī uzsākt ar šīm kultūrām saistītu jautājumu izstrādi.

3. Jautājumu par agrā neolīta kultūras eksistenci Austrumlatvijas teritorijā sācis risināt L. Jānitss (1959.). Tomēr reālu pamatu tās pētniecībai devis pirmās šī laikmeta apmetnes atklājums — Osas upes krastā, Lubānas zemienē. Austrumlatvijā raksturīgā agrā neolīta keramika ir vienlaicīga ar Narvas tipa keramikai Igaunijas teritorijā un veido šīs keramikas izplatības zonas dienvidu variantu (F. Zagorskis, 1967.). Agrā neolīta kultūras ģenēzi var saistīt gan ar vietējo vēlā mezolīta kultūru (F. Zagorskis, 1967.), gan arī ar Kamas neolīta (L. Jānitss, 1959.) vai kokenmedingenu kultūrām (N. Gurina, 1961.).

4. Attīstītā neolīta pētniecības jautājumi Austrumlatvijā balstās galvenokārt uz Lubānas zemienes arheoloģiskajiem materiāliem un saistāmi ar diviem pēdējos gados izdalītiem kultūru kompleksiem (F. Zagorskis, 1965., 1967.): tipisko ķemmes-bedrišu keramikas kultūru, kas ir ienācēja Latvijas teritorijā (Ičas un Suļkas apmetnes), un Piestiņas tipa keramikas kultūru (Piestiņas un Nainiekstes apmetnes), kura, liekas, ir veidojusies, agrā neolīta kultūrai (Osas tipa keramika) saplūstot vai saskaroties ar ķemmes-bedrišu keramikas kultūru (F. Zagorskis, 1965.).

5. Jautājums par vēlā neolīta kultūru Austrumlatvijā ir izvirzīts jau vairākkārt (L. Jānitss, 1959.; L. Vankina, 1962.), tomēr, tikai pateicoties pēdējo gadu pētījumiem Lubānas zemienē (Aboras, Asnes, Eiņu un Lagažas apmetnes), tas ieguvis dziļāku saturu. Latvijas austrumdaļai, kā liecina jauniegūtie materiāli, II g. t. p. m. ē. ir raksturīgs nevis tīrs auklas keramikas, bet gan jaukts komplekss. Tas sastāv no tekstilās, auklas, porainās māla masas keramikas (Piestiņas tipa keramikas tālāka attīstības stadija) un keramikas ar imitētu auklas klājumu (lokāls tekstilās keramikas paveids). Šīs kultūras ģenēze, liekas, meklējama attīstītajā neolīta kultūrā (Piestiņas tipa keramika) ar zināmu vēlāku auklas keramikas elementu ietekmi.

6. Neolīta mākslas jautājumu pētniecība Austrumlatvijas teritorijā saistāma ar māla sīkplastikas paraugiem — cilvēku galvu vai figūru atdarinājumiem (I. Loze, 1967.), kaulā vai ragā griezto skulptūru — aļņa, ūdensputnu, zivs un čūskas figūrām,

grafiskiem rotājumiem uz kaula priekšmetiem ar utilitāru nozīmi, kā arī ar keramikas un dzintara apstrādes paraugiem, kas ir masveida materiāls Lubānas klānu apmetnēs (I. Loze, 1966., 1967.).

7. Kompleksa arheoloģiskā, paleobotāniskā un paleosteoloģiskā materiāla analīžu pielietojums neolīta saimniecības vēstures rekonstruēšanā (R. Šnore. Latvijas saimniecības vēsture, I. Rokraksts) ir stimuls neolīta ekonomikas jautājumu vispusīgajai apgūšanai. Tā kā medību un zvejas loma neolīta ekonomikā jau izvērtēta, tuvākās nākotnes uzdevums ir izsekot lopkopības un zemkopības pirmsākumus Austrumlatvijas teritorijā (vēlā neolīta pieminekļi). Pēdējos gados iegūtie materiāli (dzintara rotaslietas, šifera bultu gali un riņķīši, slānekļa nagveida kaltiņi u. c.) dod iespēju noskaidrot arī maiņas lomu ekonomiskajā dzīvē.

8. Neolīta kultūru etniskās piederības noteikšana, arheoloģijas, antropoloģijas un lingvistikas datu korelācija ir viens no aktuālākajiem mūsdienu arheoloģijas uzdevumiem. So jautājumu risinājumam pamatus likuši igauņu arheologi (H. Moora, 1956., 1958.; L. Jānitss, 1956., 1959.). Pēdējo gadu pētījumi Austrumlatvijas teritorijā šajā sakarībā atļauj izteikt dažas jaunas domas. Tā Austrumlatvijai raksturīgās agrā neolīta kultūras etniskā piederība (Narvas tipa keramikas dienvīdu variants), iespējams, saistāma ar eiropēdiem (F. Zagorskis, 1967.). Attīstītā neolīta laikmetam atbilstošās ķemmes-bedrišu keramikas kultūrai raksturīgās mongoloīdās iezīmes (H. Moora, L. Jānitss), liekas, varēja arī daļēji saglabāties Piestiņas tipa keramikas kultūrā (agrā neolīta keramikas un ķemmes-bedrišu keramikas sintēze). Tas dod iespēju domāt, ka šīs kultūras etniskā struktūra varbūt nav viendabīga. Savukārt vēlā neolīta kultūrā antropoloģiski izsekojamas kā mongoloīdā, tā eiropēidā tipa iezīmes (Aboras un Kreiču kapulauki), kas droši liecina par jauktu etnisku seno Austrumlatvijas iedzīvotāju sastāvu.

9. Neolīta jautājumu pētīšana Austrumlatvijas teritorijā ir jauns posms Padomju Baltijas akmens laikmeta arheoloģijas attīstībā. Tā dod Austrumlatvijā principiāli jaunu nostādni kā neolīta kultūru grupējumu noteikšanā, tā arī to hronoloģisko robežu precizēšanā un etniskās piederības noskaidrošanā. Ties ieguldījumu arī neolīta mākslas pētniecībā, atsedzot tās reālistisko saturu un pirmatnējo formu. Neolīta pētniecība paver arī plašākas iespējas pirmatnējās ekonomikas jautājumu risinājumam.

PAR DAŽĀM IZMAIŅĀM AUSTRUMLATVIJAS IEDZĪVOTĀJU KULTŪRĀ 13.—14. GS.

(pēc arheoloģiskajiem materiāliem)

Ē. Mugurevičs

1. Latviešu tautas vēsturē nozīmīgs periods bija 13.—14. gs., kad vācu krustnešu agresijas rezultātā radikāli izmainījās teritorijas politiskā karte. Neapšaubāmi, ka politiskās pārmaiņas, it īpaši ilgstošie kari, negatīvi ietekmēja arī vietējo iedzīvotāju dzīves veidu un materiālo kultūru. Šai ziņā labu ieskatu dod padomju laikā plaši pētītās dzīves vietas (Asote, Kīšukalns u. c.) un Pļaviņu HES applūdināmajā zonā kompleksi izpētītie pieminekļi, kas dod iespēju izsekot materiālās un garīgās kultūras izmaiņām (apdzīvotība, apbedīšana u. c.).

2. Vācu krustnešu iebrukums un tam sekojošie administratīvie pasākumi vispirms skāra vietējo iedzīvotāju pārvaldes centrus. Daudzi šā tipa lielākie zemju vai kņazistu centri pārstāja eksistēt jau 13. gs. 1. pusē (Koknese, Sēlpils, Oliņkalns u. c.).

Atsevišķos centros, kas agresijas rezultātā gan bija stipri iedragāti, dzīve turpinājās vēl visu 13. gs., varbūt pat 14. gs. sākumā, kamēr to tuvumā izveidojās spēcīgi vācu administratīvie centri. Zīmīgi, ka vācu mūra pils Austrumlatvijā, atskaitot Koknesi, celtas tikai 13. gs. 2. pusē un 14. gs. Bieži tās ierīkotas senajos vietējo iedzīvotāju pārvaldes centros vai nu tūlīt pēc to nopostīšanas (Koknese), vai arī pēc zināma pārtraukuma (Sēlpils). Dažkārt vācu pils celtas vietējo iedzīvotāju dzīves vietās, kas pamestas jau pirms vācu krustnešu iebrukuma (Lokstene, Altene). Tas liecina, ka vācieši centušies izmantot vietējo iedzīvotāju izraudzītos stratēģiski izdevīgos punktus, kamēr salīdzinājumā ar agrā feodālisma periodu šiem jaunajiem pārvaldes centriem pakļautie apgabali ir stipri atšķirīgi.

3. Jaunajās, vācu celtajās pilis nocietinājums bijis no akmeņiem un kaļķu javas celts pils apkārtmūris. Mūra sienu aizsegā 13.—14. gs. lielāko tiesu bijušas koka ēkas ar pavardu vai krāšņu apkuri. Pēdējās vai nu veidotas pēc vietējo iedzīvotāju krāšņu parauga (Lokstene, Kokneses priekšpils), vai arī pārņemtas no rietumu zemēm sarežģīta tipa krāsnis apkurei ar silto gaisu (Altene, Koknese). Apdzīvotajos pilskalnos un lauku apmetnēs (pēdējās gan pagaidām maz pētītas) pamatvilcienos sa-

glabājušies vecie celtniecības principi — guļbūvē un stabu konstrukcijās celtas koka ēkas.

4. Ja ar pareizticības ieviešanos 11.—12. gs. lībiešu un latgaļu zemēs apbedījumu paražās izmaiņas tikpat kā nav novērojamas, tad ar vācu krustnešu iebrukumu un tai sekojošās katoļticības izplatību jūtami izmainījies viss apbedīšanas rituāls.

Ātrāk šīs izmaiņas skārušas tos vietējos iedzīvotājus, kas atradās lielāko pārvaldes centru tuvumā. Mainījusies apbedīto orientācija — mirušie guldīti R—A vai DR—ZA virzienā. Izzuduši iepriekšējā perioda atsevišķie uzkalniņi, to vietā stājušies tikai līdzenie skeletu kapi, radušās jaunas kapsētas, bet lauku novados tai pašā laikā ilgāk saglabājušās vecās tradīcijas (vairākos 11.—12. gs. kapulaukos turpinās apbedījumi arī 13.—14. gs.).

Atšķirībā no Rietumlatvijas ar 13. gs. apskatāmajā teritorijā krasi samazinājies līdzdoto senlietu skaits un asortiments. Kakla gredzeni kā piedeva kapos sāk zust jau ar 12. gs. beigām, to vietā nāk kakla rota no stikla krellēm, kauri gliemežvākiem, piekariņiem (krustiņi, zvārguliši, bronzas piekariņi ar apaļu, rombveida un trapeceveida formu). Ar 13. gs. 1. pusi apbedījumos izzūd arī važiņas un aproces, bet daudzo gredzenu vietā paliek tikai viens. Apģērba saspraušanai iecienītas no iepriekšējā perioda pārveidotas pakavsaktas un rietumu zemju iespaidā darinātas riņķa saktas. No darba rīkiem parasta piedeva ir nazis, izzūd citi darba rīki un ieroči.

5. Līdz ar pārvaldes centriem tika nopostītas arī pareizticīgo baznīcas Jersikā un Koknesē, bet, neraugoties uz vācu teroru un iedzīvotāju piespiedu kristīšanu katoļticībā, vēl 14. gs. lietošanā saglabājušies pareizticīgo amuleti — krustiņi un enkolpioni; vienkāršā tauta turējusies pie pagānu tradīcijām vēl daudzus gadsimtus (kulta kalni, ozoli, liepas). Par katoļticības sludināšanas centriem kļuva vācu krustnešu celtās baznīcas un klosteri.

6. Vietējo lauku iedzīvotāju pamatmasas nodarbošanās veidi palika vecie — zemkopība, lopkopība, daļēji arī zvejniecība, medniecība, dravniecība. Pamatvilcienos, ar mazām izmaiņām, saglabājās agrākie darba rīki un saimniecības piederumi. Lauku dzīvi maz iespaidoja vācisko pilsētu kultūra, jo tās vairāk atradās Centrālajā Latvijā.

7. Nepārtrauktie kari iedzīvotāju labprātīgas un piespiedu pārvietošanās veicināja agrāk pastāvošo etnisko atšķirību nonivelēšanos. 14. gs. Austrumlatvijas rotaslietas maz atšķiras no Centrālās un Rietumlatvijas rotaslietu formām.

KĀDAS AUSTRUMLĀTVIJAS ROTAS VĒSTURĒ

V. Urtāns

1. Arheoloģiskajā literatūrā ieviesies uzskats, ka bronzas zvaniņi ir raksturīga latgaļu sieviešu 7.—8. gs. rotaslietu detaļa. Pārskatot arheoloģisko materiālu sīkāk, izrādījās, ka Austrumlatvijā nelieli bronzas zvaniņi izplatīti 7.—11. gs. Tos izmantoja dažādām rotām latgaļi un sēļi, gan sievietes un vīrieši, gan bērni.

Zvaniņi zināmi no daudziem kapulaukiem: Nautrēnu Smiltaine, Ludzas Odukulns, Zvirgzdenes Kivti, Mērdzenes Dzērves, Pildas Nukši, Kaunatas Veresauka, Madona, Stāmerienes Smoņi, Cesvaines Luces, Kokneses Kalnieši, Aizkraukles Lejasbitēni, Ābeļu Boķi, Slate u. c. Tie zināmi arī Ogres Ķenteskalnā un Krāslavas Sauleskalna trešajā depozītā.

2. Zvaniņa izgatavošanai rotkaļi izmantoja bronzas trapeceveida plāksnīti — aplieca to ap veidni, galus sakaldināja un maliņu atlieca. Cauri zvaniņa dibenam izvēra mēlīti — cilpiņu. Izplatītākie ir zvaniņi ar gludām sienām, bet ir arī ar satulīšu, trīsinātās vai paralēlo līniju un caurumiņu rotājumu. Noplatinātie zvaniņi, kuru maliņās bieži vien iekārtas mēlītes, parasti ir vēlāki par garenās formas zvaniņiem.

3. Austrumlatvijas līdzeno skeletkapu izrakumi sniedz labu ieskatu par zvaniņu izmantošanas daudzveidību. Sievietes tos piekāra vainadziņiem, kakla rotām, kakla riņķiem, krūšu rotām, spirālaprocēm, vīrieši lietoja galvas segu rotājumā, kā krūšu rotu, pie rotadatu važiņas, pie spirālgredzeniem. Bronzas zvaniņi asprātīgi izmantoti pat kā svariņu detaļas (Raņķu Kapenieki, 12. k.).

Zvaniņu rotas parasti ir ar senlietām bagātos kapos. Tas nozīmē, ka turīgo tērps izcēlās ne tikai ar bagāto rotu klāstu, kam zeltains spīdums, bet arī ar zvaniņu skaņām.

4. Bronzas zvaniņus no latgaļiem un sēļiem aizguvuši lībieši (Mālpils Idiņi), kurši (Raņķu Kapenieki), igauņi (Jagūpi, Haimre, Nurmsi, Sārema u. c.), kriviči (garie kurgāni Dienvidaustrumigaunijā — Arniko), poļi (Šeligu pilskalns Mazovijā) un leiši (Dievenišķes, Ciobišķi, Loša, Vitkai). Tas liecina par Austrumlatvijas zvaniņu izplatību vairāku simtu kilometru attālumā un reizē arī par tirdznieciskajiem sakariem, to virzieniem, par tā laika modes aizguvumiem.

5. Publicētajā latviešu folkloras materiālā zvaniņi figurē

nevis kā rotas, bet gan kā zirgu, baznīcu vai kapsētu zvani. Kā rotas folklorā bieži minēti zvārguļi. Kopš 10. gs. tie pakāpeniski izspieda zvaniņus ne tikai dzīvē, bet, iespējams, arī folklorā.

6. J. Endzelīna izteikto domu, ka latvieši vārdu «zvans» pātapinājuši no slāviem reizē ar pareizticības ieviešanos (tātad ap 11. gs. — V. U.), bieži atkārto valodnieki, vēsturnieki u. c. specialitāšu pārstāvji. Vārdam «zvans» var būt arī indoeiropiska cilme, jo līdzīgi vārdi ar līdzīgu nozīmi ir sanskrita, albāņu, armēņu valodās (V. Dambe). Vārds «zvans» vai arī cits ar līdzīgu nozīmi latviešiem varētu būt pazīstams jau ilgi pirms 11. gs., ko apstiprina arheoloģiskie atradumi — bronzas zvaniņu plašais klāsts kopš 7. gs.

11.—13. gs. slāņos vairākkārt atrasti arī dzelzs govju zvani, kurus piekāra lopiem kaklā ganībās (Kokneses, Mežotnes un Buses pilskalni, Mārtiņsala).

Baznīcas bronzas zvanu gabali atrasti Kokneses izrakumos 12.—13. gs. sāk. slāņos. Pirmās rakstītās ziņas par baznīcas zvaniem Latvijā ir no 13. gs. sākuma.

7. Arheoloģiskajā materiālā visplašāk pārstāvētās, latviešiem raksturīgās bronzas zvaniņu rotas varētu labi izmantot mūsdienu rotkaļi, atdarinot senās un radot jaunas formas.

HIDROARHEOLOĢISKĀS EKSPEDICIJAS DARBS

1966. GADĀ

J. Apals

1. Latvijas PSR ZA Vēstures institūta hidroarheoloģiskā ekspedīcija no 1. jūnijā līdz 22. oktobrim veica arheoloģiskos izrakumus Cēsu raj. Drabešu c. Āraišu ezera mītnē, kas atrodas 16 ha lielā un līdz 13 m dziļā Āraišu ezera ZR līcī. Mītnes platība 2200 m²; tās augšdaļa par 0,2—0,4 m pacēlās virs ezera līmeņa kā kokiem apaugusi, ovāla saliņa. Mītnei atklāja K. Siverss 1876. g., izdarot izrakumus divās vietās 22 m² kopplatībā. Nelielus zondējumus te veica arī R. Virhovs 1877. g. un A. Krieviņš 1922. g.

Atbalstot Vēstures institūta arheoloģisko pieminēto pētniecības darbu, Gaujas meliorācijas sistēmu pārvalde 1966. g. vasarā pazemināja Āraišu ezera līmeni par 1 m, dodot iespēju izvērst izrakumus arī mītnes zemūdenī daļā.

2. Mītnes kultūrslānis sastāv no trim atšķirīgiem slāņiem. Augšējais — I slānis saturēja melno mītņu zemi, izklīdētu

akmeņu grupējumus un māla kleķa krāšņu paliekas; II un III slānī atrada labi saglabājušās koka ēku paliekas u. c. konstrukcijas, kā arī dažādus organiskos materiālus.

Izrakumi notika divos laukumos, 180 m² platībā katrā. D-3 laukumā daļēji izpētīja I slāni, C-3 laukumā — I, II un atsedza III slāni (nesasniedzot pamatzemi). Te atrada 11 ēku un 14 māla kleķa krāšņu paliekas, 400 senlietas, 24 709 māla trauku lauskas, 6950 dzīvnieku kaulu fragmentus un dažādus paraugus. Pēc ezera līmeņa pazemināšanas mītnes D daļā zem dūņām atklāja tilta paliekas, kas savienojis mītņi ar krastu, kā arī ap 380 pāļus, kas iedzīti apkārt mītnei.

3. C-3 laukuma II slānī atrada 4 dzīvojamo ēku paliekas. Ēkas orientētas no ZR uz DA, celtas cieši blakus (0,4—0,6 m attālumā). Tās izvietotas virzienā no ZR uz DA, pie kam katra nākamā salīdzinājumā ar iepriekšējo izvērzīta par 0,35—1,10 m uz D. 4. ēka piebūvēta 1. un 2., tā bijusi divtelpu, pārējās — vientelpas. Ēku izmēri: 1. — 3,60 × 5,10 m; 3. — 3,50 × 4,40 m; 4. — 5 × 6,30 m. Tās celtas no apaļiem baļķiem guļbūves tehnikā, ar stūros cirstiem pakšiem. Pamatos guldīti apaļi skuju koku un bērzu baļķi ar mizu. Dažās telpās (daļēji 3. ēkā un 4. ēkas 2. telpā) bijis apaļkoku grīdojums, citās — zemju klons ar bagātīgu pelnu, smilšu, māla, trauku lausku, dzīvnieku kaulu fragmentu u. c. piejaukumu izturībai. 4. ēkas 1. telpas stūrī bija izklātas prāvas tāšu loksnes.

Ēkas apsildījušas parasti telpas vidū izvietotas māla kleķa krāsnis ar koka karkasu, kas celtas vai nu tieši uz zemju klona, vai apaļkoku pamatnes.

4. C-3 laukuma III slānī atsedza 6 dzīvojamo un saimniecības ēku pamatus, kuru izvietojums un orientācija atšķiras no II slānī atrastajiem. Ēkas orientētas ZZR — DDA virzienā, celtas cieši blakus (atstatumi starp ēkām 0,60—1,15 m). 6. un 7. ēka bijušas divtelpu, to izmēri — 6,40 × 3,90 m. Slapjas un nestabilas grunts apstākļos ēku pamati celti vairāku guļbaļķu augstumā, iekšpusi hidroizolācijas nolūkā pildot ar cieši noblīvētu masu, kas sastāv no skaidām, mizām, skujām, zaļu stiebrēm, lopu mēsliem utt. Tāpat aizpildītas atstarpes starp ēkām, pēc tam pārsedzot ar plēstiem dēļiem vai apaļkokiem. Telpu grīdojums dažāds — apaļkoki, plēsti dēļi, zemju klons. 7. ēkas D sienai piebūvēta nelielā 9. ēka — domājams, saimniecības. 6. ēkas D sienai piebūvēts stāvkoku konstrukcijā celts priekšnams, kura izmēri — 2,40 × 3,30 m. Tāpat kā II slānī, arī te ēkas apsildījušas māla kleķa krāsnis. Divtelpu dzīvojamās

ēkās — 6. un 7. — krāsnis bijušas tikai dienvidpuses istabās.

Blakus 5. un 6. ēkai daļēji izdevās atsegt mītnes DA malas pamatojuma konstrukciju, kas, šķiet, kalpojusi būvlaukuma malas nostiprinājumam mītnes pirmajā (III slāņa) apbūves periodā. Laukuma DA stūrī apmēram 30 m² platībā atsedza 0,5—1 m biezu linu spaļu pildījuma slāni, kurā bija sadzīti pāļi. Pildījums un pāļi, domājams, ierīkoti, lai paplašinātu mītnes apbūves platību II slāņa celtniecības laikā.

5. Celtnēs, sevišķi pie krāsnīm un to tuvumā, atrada daudz darba rīku (dz. raukņus, nažus, īlenus ar ornamentētiem kaula spaliem, vizuli, šķiltavas, akmens graudberžus un galodas, kaula īlenus, māla lejamos kausiņus un vērptomās vārpstas skrieņus, priēžu mizas plūdiņus), ieroču (dz. lancetveida bultu galus, uznavas un iedzītņa šķēpa galus, dunci), rotaslietu (br. pakavsaktas, aproces, kakla gredzenu fragm. ar fasetētiem galiem, māla un stikla krelles, dažādus piekariņus — amuletus: lāča un mežakuiļa ilkņus, bebra kauliņus, caunas žokliņus un zirga zobus) un iedzīves priekšmetu (tāšu trauku dibenus, striķu un auklu fragm.). Unikāls atradums ir koka piestas puse.

Bagātajā trauku lausku materiālā pirmo vietu ieņem apmestā keramika, tad — kniebtā un gludinātā. Nedaudz lausku ornamentētas ar spirāles nospiedumiem, svitrām un bedrišu iespaidumiem. D-3 laukumā atrastas arī 7 uz podnieka ripas darinātas neglazētas lauskas.

Mītnes apdzīvotība beigusies 10. gs., kā to liecina C-3 laukuma I slāņa virspusē atrastie priekšmeti — ažiurs zobena maksts bronzas uzgalis, kas ir senākais šāds atradums Latvijā, zobena roktura dzelzs poga ar sudraba inkrustāciju, D-3 laukumā atrastā bronzas pakavsakta u. c. senlietas. Tipoloģiskais datējums saskan ar C¹⁴ analīzes datiem. Otrā slāņa absolūto vecumu (1060 ± 60 gadu) noteica A. Līva Igaunijas PSR ZA Zooloģijas un botānikas institūtā. Abu laukumu un mītnes virskārtā atrastas arī kaltas naglas un ķieģeļu šķembas, pāris glazētu trauku lausku un kādas nelielas celtnes akmeņu pamati, kas salā nokļuvuši vēsturiskos laikos.

6. Izrakumos iegūtie materiāli rāda, ka Āraišu mītnes iedzīvotāju — seno latgaļu — pamatnodarbošanās ir bijusi zemkopība un lopkopība. Māla lejamie kausiņi un kaula priekšmetu pusfabrikāti raksturo te dzīvojušo amatnieku darbu. Ievērojams atrasto linu spaļu daudzums, vērptomās vārpstas skrieņus skaits (25 % visu atradumu!) u. c. priekšmeti liek domāt,

ka audumu izgatavošana pārsniegusi vietējā patēriņa ietvarus — tie varbūt ražoti maiņai, kam bijusi nozīmīga vieta salinieku dzīvē. Tās attīstību sekmēja Gaujas tirdzniecības ceļa tuvums. Šim nolūkam medīti arī kažokzvēri — cauna, īpaši bebrs, kuru kauli plaši pārstāvēti osteoloģiskajā materiālā blakus alnim, lācim un sumbram, kas papildināja pārtikas krājumus. Maiņas un starptautisko sakaru virzienus norāda skandināvu cilmes priekšmeti (zobena roktura poga un maksts uzgalis), kā arī divkrāsainās un četrkrāsainās stikla acainās krelles, kas šajā laikmetā bija sevišķi izplatītas Austrumu zemēs.

Izrakumi Āraišu ezera mītnē turpināsies 1967. gadā.

1966. GADA IZRAKUMI VECDOLE

M. Atgāzis

LPSR ZA Vēstures institūta Lejaskivutu — Vecdoles arheoloģiskās ekspedīcijas izrakumu pamatobjekts 1966. g. bija Vecdoles pilsvieta Rīgas raj. Katlakalna ciemā — Doles salas ZA pusē, Dziļās Daugavas krastā iepretim Ķērsēkļa (Šķērsēkļa) augšgalam, pie Rumbas krāces.

No 16. jūlija līdz 16. novembrim veikti izrakumi 8 izrakumu laukumos 1005 m² kopplatībā; iegūtas 325 vienības senlietu, 500 māla trauku lauskas, 708 dzelzs naglas, kā arī dzīvnieku kauli, ķieģeļu, kārnīņu, ogļu u. c. paraugi.

60—100 cm biežajā kultūras slānī, kuru mūru tuvumā pārsežda 100—330 cm bieža būvgružu kārtā, hronoloģiski (dažos izrakumu laukumos arī stratigrāfiski) izšķirami trīs periodi.

I. PERIODS PIRMS MŪRA PILS IZBOVES

1. 2 akmens cirvju, kalta, krama kasīkļu, šķīlu un atsevišķu švikātās keramikas lausku atradumi liecina, ka neilgu laiku apmetne Daugavas krastā pie Jaunaučiēm atradusies jau I g. t. p. m. ē. Par dzīves vietas pastāvēšanu šajā rajonā jāsecina arī no atradumiem, kas 1938. g. iegūti Parumbā, bagarējot Daugavu.

2. Bezripas apmestā un gludā keramika, kas atrasta kultūras slāņa apakšējā kārtā, kā arī atsevišķas senlietas liecina, ka vieta, kur vēlāk uzcelta mūra pils, bijusi apdzīvota arī m. ē.

I g. t. 2. pusē un II g. t. sākumā, taču pilskalna te nav bijis. Varbūtēju pilskalnu K. Rozītis un A. Stubavs 1949. g. reģistrējuši ap 1 km uz Z — Daugavas labajā krastā, Rumbulā.

II. MŪRA PILS PASTĀVĒŠANAS PERIODS

1. Vecdole (vācu arheoloģiskajā literatūrā Alt-Dahlen) senrakstos pirmo reizi pieminēta 1226. g. kā bīskapa Alberta vasaļa Doles Jāņa (Iohannes de Dolen) pils (castrum de Dolen). Tajā pašā gadā tā pāriet Rīgas pilsētas īpašumā. Vēlāk Dolenu dzimta Doles zemes atgūst, tomēr 1288. g. Rīgas virsbīskaps Vecdoli dāvina Domkapitulam; pēc tam seko izlīgums ar Doleniem un zemju sadalīšana. Pastāv uzskats, ka karā starp Ordeni un Rīgas virsbīskapu 1298. g. pils sagrauta un pēc tam nav atjaunota. 1966. g. izrakumos iegūtās senlietas attiecas uz 13.—14. gs. Salas DR pusē, 2 km attālumā atrodošos Doles 2. pili rakstītie avoti pirmo reizi piemin 1359. g. Tādēļ jāpieļauj, ka Vecdole apdzīvota arī 14. gs.

2. Izrakumu gaitā pamatvilcienos noskaidrota aizsardzības sistēmas uzbūve, celtnes un to izvietojums pils ZR un vidusdaļā. 120—130 cm biezais, no dolomītiem darinātais mūris ierobežojis $39,5 \times 27,5$ m lielu taisnstūrveida laukumu. To ZR pusē aizsargājis izvirzīts kvadrātveida tornis (7×6 m); tajā saglabājušās divas pret ZR un DR vērstas šaujamlūkas, kuru apdarē lietoti ķieģeļi. Otrās šaujamlūkas sānos ierīkota 10 cm plata un ap 85 cm gara sprauga, kas, domājams, kalpojusi no dēļiem darināta aizbīdņa atvilkšanai. Viena no ieejām atradusies pils ZR stūrī.

Izpētītas 2 dzīvojamās un 2 saimniecības ēkas. Dzīvojamās ēkas atradušās tornim tuvākajā daļā un mūrētas no dolomītiem, apdarē lietojot ķieģeļus ($30 \times 14 \times 9$ cm), jumta segumam — klosterkārņiņus. Viena no ēkām ir velvēta celtnē ($4,80 \times 4,80$ m) ar krāsni un pagrabtelpu, kuras sienā no ķieģeļiem izmūrēta niša apgaismes ķermeņa novietošanai. Saimniecības ēkas celtas guļbūvē, pamatiem izmantojot laukakmeņu vai dolomīta paliktnus, un atradušās 7 m platā joslā pils pagalma abos sānos.

Plašāka ķieģeļu un kārņiņu lietošana celtniecībā šālidzinājumā ar citām šā laika pilīm (Altene, Lokstene) izskaidrojama ar Rīgas pilsētas un tās ķieģeļceļu tuvumu.

3. Izrakumos iegūti materiāli par zemkopību, lopkopību, medniecību, zveju, amatniecību, mājamatniecību, celtniecību,

transportu. Starp senlietām ir sirpis, vulkāniskās lavas dzirnakmens fragments, mēslu ārdāmā dakša, sviķurbis, vilnas kārstava, lāpstas, akmeņkaļa veseris, durvju piederumi, apkalumi kokasu ratu asim. Iedzīves priekšmetus pārstāv cilindriskās atslēgas un slēdzenes, šķīlamdzelzis, bronzas katlu un trauku fragmenti, kaula adatu kārbiņa, akmens masas un parastā ripas keramika u. c. Rotas atrastas nelielā skaitā: bronzas putnveida piekariņš, aproces fragments un riņķa sakta, stikla krelles. Senlietās atspoguļojas vietējo tautību iespaids. Par tirdznieciskajiem sakariem liecina bronzas atsvariņi, kauri, akmens masas un Austrumu stikla trauki; par kultūras dzīvi — grāmatas bronzas apkalums un rets mūzikas instruments — dzelzs vargans, kas izrakumos Latvijā vēl atrasts tikai Valmierā, bet kura izplatību ZA Eiropas feodālajos centros apliecina atradumi Novgorodā, Druckā un Trakos.

Senlietu materiālā relatīvi labi pārstāvētas zirglietas (laužņi, seglu kāpšļi, pakavi, zirgu kalšanai ziemas ceļā lietotie leduspieši) un ieroči. Vācu krustnešu karaspēkā 13.—15. gs. izplatītāko tālcīņas ieroči — stopu jeb arbaletu pārstāv iedzītņa un uznavas bultu smaiļi un dzelzs dubultkāsis (pēdējo strēlnieks piestiprināja pie īpašas jostas un lietoja arbaleta uzvilkšanai). Saliktā šaujāmā loka detaļas — kaula apkaluma plāksnītes un atsevišķu loka bultu galu atradumi liecina, ka, pateicoties savām priekšrocībām — lielākam šaušanas ātrumam, parocīgumam un bultas lidojuma tālumam — šis ierocis Livonijā nozīmi pilnīgi nebija zaudējis. Labu ieskatu par aizsardzības apbruņojumu sniedz plāksnīšu jeb zvīņu bruņas.

4. Vecdoles pils būvvieta izvēli noteikusi izdevīgā situācija (pie Daugavas krācēm un brasla). No Indriķa Livonijas hronikas jāsecina, ka šajā apvidū — krācēs augšpus Rumbulas (Rumbule, Rumbula) — meklējama grūti kuģojamā vieta, kura hronikā pieminēta divas reizes: 1200. g. sakarā ar lībiešu pēkšņo uzbrukumu bīskapa Alberta kuģiem un 1202. g. — stāstot par leišu atgriešanos no Zemgales karagājiena. Jādomā, ka jau agrāk vietējie iedzīvotāji krāces izmantojuši kā slazdus pretiniekiem. Dažādu laikmetu ieroču atradumi Parumbā runā šim pieņēmumam par labu. Vecdolē iegūtais lietiskais materiāls kopā ar atsegtajām aizsardzības konstrukcijām un pils novietojumu raksturo Vecdoli kā nozīmīgu militāru atbalsta punktu. Nostiprinoties Ikšķilē, Mārtiņsalā, Rīgā, Daugavgrīvā un Vecdolē, vācu krustnešiem bija iespējams ievērojamā mērā kontrolēt karagājienus un tirdzniecību Daugavas lejtecē.

III. PERIODS, KAD VECDOLĒS PILSVIETĀ IERĪKOTS UN PASTĀVEJIS KAĻŅU CEPLIS

Pēc pils izpostīšanas tās torņa ZA pusē piemūrēts kaļķu ceplis. Tornī, aizmūrējot šaujamlūkas un ejas ar māliem un dolomītiem, ierīkota kaļķu veldzētava, bet virs celtni drupām un būvgružu kārtas — nojume kaļķu glabāšanai. Ilgstoša pārtraukuma starp pils sagraušānu un kaļķu cepla ierīkošanu nav bijis, tādēļ šī retā objekta pilnīga izpēte var sniegt nozīmīgus materiālus saimniecības vēsturei.

ARHEOLOĢISKO PIEMINEKĻU APZINĀŠANA ZEMGALĒ 1966. GADĀ

M. Atgāzis

1. No 6. līdz 16. jūnijam Ķivutkalna ekspedīcija veica arheoloģisko pieminekļu apzināšanu Zemgalē un tās robežjoslā — Rīgas, Ogres, Bauskas, Jelgavas, Dobeles, Saldus un Tukuma rajonos. Galvenā uzmanība veltīta tū kapulauku, pilskalnu, apmetņu un kulta vietu situācijas, tipa, hronoloģijas un varbūtējās etniskās piederības skaidrošanai, par kuriem ziņas bija nešķaidras vai nepilnīgas. Kultūras slāņa pārbaudei izmantota ģeologu zonde. Apsekoti 45 objekti, tajā skaitā 13 pilskalni. Iegūtas 25 senlietas un 33 māla trauku lauskas.

2. Dzīves vietas.

a) **Tomes Jaunlubaušos**, Daugavas kreisā krasta nobrukumā, atklāta apmetne ar 1—1,40 m biezu, melnu, lejasdaļā pelēcīgu, sadrupušus granītus, dzīvnieku kaulus un švīkātā keramiku saturošu kultūras slāni.

b) **Daugmales Sakaiņu**, Saldus un Milzkalnes Milzkalna pilskalnā atrasta švīkātā keramika. Saldū iegūta vēl apmetā, bet Milzkalnā — bezripas gludā keramika un šķīļamakmens (glabājas LPSR Vēstures muzeja fondos). Spriežot pēc švīkātās keramikas un nocietinājumu rakstura, minētie pilskalni apdzīvoti I g. t. p. m. ē., bet Saldus un Milzkalna pilskalni izmantoti (varbūt kā slēptuves?) arī vēlāk, katrā ziņā m. ē. I g. t.

c) **Mežotnes Vīnakalnā** un tā pakājē atrasta apmetā keramika. No dažādām hipotēzēm par Vīnakalnu jānoraida iespēja, ka pilskalns varētu būt radies 13. vai 14. gs. **Vilces** pilskalnā atrasta apmetās keramikas lauska un beržamais akmens.

d) **Lielaucē Incēnu Dobeskalna** plakuma vidū kultūras slānis 1,6 m biezs, senpilsētā ZA no pilskalna 0,50—0,95 m biezs. Atrastā ripas keramika un uzmašas bultu smaili ar atkārpēm (glabājas LPSR VM fondos), kā arī pilīm-cietokšņiem raksturīgie varenie nocietinājumi rāda, ka pilskalna apdzīvotība iesniedzas agrajā feodālismā. Tuvumā situētais Zvārdes Griņertu kapulauks ar dažādu laikmetu apbedījumiem (m. ē. l. g. t.) un Kokmuižas depozītu atradumi ļauj domāt, ka pilskalna sākumi meklējami jau iepriekšējos periodos. Domājams, ka pilskalnā atradies 1254. g. dokumentā līdzās Spārnenei pieminēto Dobenes (Dubene) zemju senākais centrs. Apmēram 100 m uz ZR atrodas otrs pilskalns — **Zvārdes Mežakalns**. Tā kultūras slānis līdz 50 cm biezs, brūnganpelēks, vāji izteikts. Jāpievienojas A. Bilenšteina (1892.) hipotēzei, ka Mežakalns ir 1259./60. g. ziemā ciņā pret zemgaļiem celtās vācu Dobenes (Doben) pilsvietas. Šim uzskatam par labu runā «Vecākajā atskaņu hronikā» pieminētā grāvju rakšana un pils neilgā izmantošana (Mežakalnam divi grāvji, divi 4—10 m augsti vaļņi un vājš kultūras slānis).

e) Papildināti materiāli par **Tērvetes Kamradžu, Dobeles, Grenču Ķīšukalna, Vecmoku un Tukuma** pilskalniem un atradumu vietām to tuvumā **Ķīšukalna, Vecmoku un Tukuma** pilskalnu pakājē konstatētas apdzīvotības pēdas, taču pārāk vājas, lai runātu par senpilsētām.

f) **Grenču Veckuipju** pilskalnā kultūras slānis un nocietinājumi nebija konstatējami, tādēļ jāpievienojas tiem pētniekiem, kas Veckuipjus pie pilskalniem nepieskaita.

3. *Senkapi.*

a) **Tomes Grīvās** reģistrēti senkapi zemē iedziļinātās akmeņu konstrukcijās. Agrāk te atrasts akmens cirvis (glabājas LPSR VM).

b) **Baldones Urlu Klapu silā, Vecumnieku Depreju silā un Iecavas Strēļos** pārbaudīta pieminekļu kategorija, kas pazīstama ar nosaukumiem «Zaimu (Zaimju) kapi», «Zaimu kalni». Urlās konstatēti 4, Deprejās — 2 uzkalniņi. Strēļos uzkalniņi (2) nopostīti. Pēc uzkalniņu veida un atradumiem no Strēļiem (LPSR VM fondos) pieminekļi pieder 1.—4. gs. kolektīvo uzkalniņkapu kultūrai un piešķirami zemgaļiem. J. Endzelīns (1926.) vārdu «zaimji» uzskatīja par zemgaļu cilts senāko nosaukumu. Tas varētu norādīt, ka šajā rajonā vēlāk etniskais sastāvs mainījies. Šķiet, ka vārds «zaimi», kuru M. Rudzīte etimoloģiski saista ar «ziemeļi», tāpat kā vārds «zemgaļi» atspo-

guļo arheoloģiski konstatējamo faktu (H. Moora, 1958.; E. Šnore 1964.), ka zemgaļu senči m. ē. I g. t. l. pusē, apmēram līdz 7. gs. (hipotētiski jau I g. t. p. m. ē.), bijuši galējais, vistālāk ziemeļos izvirzītais baltu cilšu grupējums.

c) **Doles Lejaskivutos** precizētas ziņas par 19. gs. 90. gados iegūto senlietu atradumu apstākļiem. Laikā no 25. maija līdz 6. jūlijam veikti pārbaudes izrakumi 200 m² platībā, kuros konstatēts, ka šeit senāko augsnes kārtu pārsedzis līdz 1 m biezs uzpūstas kāpu smilts slānis. Tādēļ pagaidām apbedījumus atrast nav izdevies. Agrāk atrastās Lejaskivutu senlietas attiecas uz 6.—7. gs. un ir analogiskas Katlakalna Pļavniekkalna zemgaļu kapulaukā atrastajām. Lejaskivuti it kā norāda Pļavniekkalna sakaru ar līdzīgiem kapulaukiem Z no Daugavas (Kārļu Simtēni). Pagaidām neatrisināts paliek jautājums, vai šajā laikā ZR Vidzemē bijis lielāks zemgaļu iedzīvotāju vairojums vai tikai atsevišķas «saliņas» svešajā pamatvidē.

d) Papildināti materiāli par citiem Zemgales kapulaukiem.

4. *Daži etniski jautājumi.*

a) **Zantes—Irlavas—Grenču—Tukuma—Vecmoku** apvidus etniskā vēsture ir sarežģīta. M. ē. I g. t. te dominē zemgaļi (Zantes uzkalniņi, Vecmoku depozīts), bet pēc tam pārsvaru gūst libieši, kurus spēcīgi ietekmē kurši. Šķiet, ka Grenču apkārtnē 10.—13. gs. dzīvojuši dažādi etniski grupējumi. Kīšukalnā atrastās senlietas ir libiskas, Mutštraušos — pārsvarā zemgaliskas, Dravniekos — kursiskas, bet Riepjos tās uzrāda dažādus iespaidus. Līdzīga aina vērojama libiešu kapulaukā Tukumā (tirgus laukumā).

b) Daugavas leņģesteces kreisā krasta tuvumā pagaidām zemgaļu 10.—13. gs. kapu inventāri nav zināmi, toties ir libiski atradumi (Tomes Nariņas, Daugmales Lauri, Līvu ciems).

c) Zemgaļu kapulauki iesniedzas tagadējā Lietuvā, aptverot Mūšas upes baseinu (Linksmuču kapulauks).

AIZSARDZĪBAS IZRAKUMI VILCES KALNAPLĀTERU KAPULAUKĀ

I. Cimermane

1. Kapulauku Dobeles raj. Ausmas c/p Ziedkalnes kolhoza teritorijā pie Kalnaplāteru mājām (bij. Vilces pag.) atklāja 1966. g., granti rokot. Lai noskaidrotu kapulauka raksturu,

LPSR Vēstures muzejs 1966. g. 12.—17. septembrī izdarīja tur arheoloģiskus izrakumus 40 m² platībā. Tika atklāti 12 apbedījumi. Kopā ar savrupatradumiem ieguva 67 senlietas, starp tām 18 monētas (1570.—1602. g.), kas datē kapulauku ar 16. gs. beigām — 17. gs. sākumu.

2. Kalnaplāteru kapulaukā mirušie apglabāti bez zārkiem, ap 1 m dziļās kapa bedrēs. Vairumā gadījumu (8 apbedījumi) mirušie guldīti uz muguras, izstieptā stāvoklī, bet trīs gadījumos — uz sāniem, ceļgalos saliektām kājām. Kapu virzieni dažādi — pārsvarā (7 apbedījumi) RZR — ADA. Vairākos gadījumos mirušie bijuši ietīti vilnas vai linu audumā.

3. Mirušie kapā guldīti svētku tērpos. Sievietēm galvā at-rasti bagāti rotāti bronzas skārda vainagi. Apģērbs kā vīriešiem, tā sievietēm sasprausts ar bronzas riņķasaktām, pirkstos gre-dzeni. Vīriešu apbedījumos atrodamas greznas, ar bronzas knie-dītēm rotātas ādas jostas un dzelzs naži (dažkārt ar bronzas apkalumiem rotātās ādas makstis). Piecos kapos atrastas mo-nētas.

4. Vairākos kapos mirušajiem pēc senas tradīcijas doti līdzī ziedojumi. 7. kapā guldītajai 7—8 gadus vecajai meitenei uz krūtīm nolikta saritināta ar bronzu rotāta vīrieša josta. Līdzīga josta saritināta ritulī un novietota pie galvas 5. kapā apbedī-tajam vīrietim. Rituļa vidū ielikta stikla kreļļu, ažuņu alvas pie-kariņu un kauri gliemežvāku kakla rota. Jostas ritulim pāri no-likts dzelzs duncis greznā, ar bronzas apkalumiem rotātā ādas makstī. Kā ziedojumu var uzskatīt arī šim pašam apbedījumam padusē atrastās 8 monētas.

5. Izrakumos iegūtajā materiālā — vainagos, saktās un dunču makstu apkalumos — vērojama liela rotājumu dažādība. Plaši izplatīts ir saulišu un rozetu ornamenti. Tas radniecīgs gan zemgaļu rotām pirms vācu iebrukuma, gan arī 18. un 19. gs. zemgaļu etnogrāfisko tērpu rotājuma elementiem, tā saistot tos vienotā attīstības līnijā.

6. Izrakumi Vilces Kalnaplāteru kapulaukā parāda, ka, ne-raugoties uz 300 gadus ilgo vācu iebrucēju kundzību, kristīgās ticības ietekme Zemgalē 16. gs. beigās un 17. gs. sākumā vēl visai neievērojama. Pilnībā vēl ir saglabājušās senās apbedī-šanas tradīcijas.

7. Kalnaplāteru kapulauks atšķiras no pārējiem vēsturisko laiku kapulaukiem ar lielāku piedevu bagātību un greznību, līdz ar to sniedzot jaunas atziņas par šo ar arheoloģisko materiālu samērā vāji pārstāvēto periodu Latvijas vēsturē.

ĶIVUTKALNA ARHEOLOĢISKIE IZRAKUMI 1966. GADĀ

J. Graudonis

1. No 28. aprīļa līdz 18. novembrim notika arheoloģiskie izrakumi Ķivutkalnā Tas atrodas Doles salā pie Kalnaķivutu mājām (Rīgas raj. Katlakalna c.). Pilskalns šķiet mākslīgi uzberēts senās Daugavas (tagad seno Daugavas gultni sauc par Pižagu) un tās attekas norobežotā smilšainā zemes mēlē. Tā ZR—DA virzienā iegarenais plakums ap 30×40 m liels, nogāzes 2,5—3 m, Pižagas pusē — 10,5 m augstas. Kultūras slānis 1,6—3 m biezs, stipri postīts ar pirmā pasaules kara ierakumiem, tāpat arot plakumu. Izrakumus veica 12 laukumos 2090 m² kopplatībā, bet pamatzemi sasniedza tikai atsevišķās vietās.

2. Noraktajā mītņu zemē bija izšķirami divi slāņi: augšējais — melnā krāsā, zem tā otrs — gaiši brūnā.

Mītņu zemē atrada 1890 akmens (cirvji, kalti, beržamie, slīpējamie), krama (šķīlas, kasīkli), kaula (adatas, īleni, šķēpu un bultu gali), raga (cirvji, rokturi), dzintara (pogas, piekariņi), bronzas (adatas, īleni, pogas) un māla (tīģeļi, lejamformas, kāstuves) priekšmetus, ap 35 000 māla trauku lauskas, dzīvnieku kaulus, labības graudus. Bronzas kausējamie tīģeļi, lejamformas, bronzas priekšmeti raksturīgi tikai pirmajam slānim.

3. Ēkas cieši pieslēgušās aizsargvalnim, bet celtas arī plakumā. Tās bijušas virs zemes vai nedaudz iedziļinātas, četrstūrainas, arī iegarenas, noapaļotiem stūriem. Dažām celtnēm bijis māla klons. Ēku izmērus droši noteikt nevarēja.

Neieguva arī drošus norādījumus par ēku virsbūvi, bet konstatējams, ka vismaz daļa celtas stabu konstrukcijās.

Apkurei, bronzas kausēšanai un, domājams, arī trauku apdedzināšanai izmantoti atklātie pavardi. Pavardu vietas norādīja intensīvi melna mītņu zeme ar lausku, dzīvnieku kaulu, zivju kaulu un zvīņu u. c. atkritumu koncentrāciju, pelnu slāņi, atsevišķi uz šķautnes likti akmeņi, dažkārt sīkāku akmeņu grupas.

4. Nocietinājumu sistēmā izšķirami divi būves periodi. Senākais valnis apakšdaļā 2—2,5 m plats, ap 1,2 m augsts. Pamatā tam divas paralēlas akmeņu rindas, smilšainā uzbēruma virsma noklāta ar māliem.

Vēlākais valnis 5—6 m plats, līdz 3 m augsts. Tā kodolā no

kokiem un māliem celtas kameras, kas pildītas, liekot kokus un berot irdenās smiltis. Plakuma D malā/atsedza divas paralēlas kameru rindas: vaļņa iekšpusē lielākas, ārpusē mazākas. Grandiozi būvdarbi veikti apmetnes Z malā. Te slīpā nogāze ap 40 m garumā un vairāku metru platumā mākslīgi paaugstināta; lai irdenās smiltis nenoslīdētu, izmantotas stabu konstrukcijas; pacēlums veidots ar mālu klājumiem, koku klāstiem un smilšu uzbērumu. Aizsargvalnī virs šī pacēluma — kameras, bet tā ārējā mala 15 m garumā nostiprināta ar apmēram 0,40 m biezu, 1,7 m augstu akmeņu krāvumu (sienu, kas veidota no dažāda lieluma akmeņiem uz līdzsvara principa, bez saistvielām).

5. Osteoloģiskais materiāls un citi atradumi liecina, ka Ķivutkalna iedzīvotāju galvenās saimniecības nozares bijušas lopkopība (gaļa un piena produkti) un zemkopība. Labības graudi un daudzie graudberži norāda uz zemkopības lielāku nozīmi apmetnes pastāvēšanas beigu posmā. Līdz 0,30 m biezā kārtā pavardu tuvumā atrastie zivju (štoru, līdaku u. c.) kauli, asakas u. c. atkritumi, apliecina zvejniecības svarīgo lomu pārtikas sagādē; uzturā izmantotas arī upes gliemenes. Medicīna bijusi mazāk nozīmīga.

6. Darba rikus, ieročus un citus sadzīves priekšmetus apmetnes iedzīvotāji gatavojuši paši no bronzas, akmens, krama, kaula, raga, dzintara un māla. Konstatēta kaula un raga apstrādes darbnīcas vieta.

Nozīmīga ikdienas dzīvē bijusi podniecība; iedzīvotāji daudz nodarbojušies arī ar bronzas apstrādi, kas bijusi augsti attīstīta. Vienreizējās un saliekamās formas norāda, ka gatavotas rotaslietas, tāpat uzmavas cirvji un šķēpu gali.

Bronza un dzintars bija iegūstami tikai maiņas ceļā. Maiņai derējuši bronzas un dzintara izstrādājumi, zvērādas u. c. Jāsecina, ka Ķivutkalns bijis ievērojams bronzas apstrādes un arī maiņas centrs Daugavas lejteces apgabalā.

7. Ķivutkalna plakuma DR daļā ap 1,60 m dziļi atrada bronzas laikmeta bronzas rotu depoziņu: tutulsaktu, divus dažādu tipu kakla gredzenus un diadēmu. Vienkopus rūpīgi noliktos priekšmetus atklāja ugunsкура vietā pelnos, kur bija deguši arī graudi. Šis ir pirmais sistemātiskos dzīves vietas arheoloģiskajos izrakumos iegūtais bronzas laikmeta depoziņš Austrumlatvijā. Tas datējams ar apmēram 950.—705. g. p. m. ē., domājams, pat ar šī perioda otro pusi.

8. Apmetnes teritorijā atsedza arī apbedījumus. Daži no

tiem atklājās 0,6—0,8 m dziļumā, bija orientēti A—R virzienā un var būt attiecināmi uz I g. t. p. m. ē. Divi ZR—DA virzienā orientēti apbedījumi atsedzās 2,60—2,70 m dziļumā (ap 0,60 m dziļi pamatzemē zem visa apmetnes kultūras slāņa). Viens no tiem (pieauguša vīrieša) bija sapostīts, rokot tranšeju pirmajā pasaules karā. Otrs bija bērna apbedījums bluķa zārkā. Pēdējie apbedījumi, liekas, attiecas uz laiku pirms apmetnes sākuma vai arī uz pašu tās sākuma periodu.

9. Depozīts — pirms izrakumiem apmetnē atrastā bronzas aprobece — un izrakumu gaitā atrastie bronzas priekšmeti, dzintara pogas, kaula bultu gali, adatas, harpūnas u. c. liecina, ka cilvēki Ķivutkalnā apmetušies I g. t. p. m. ē. sākumā un apmetni pametuši jau pirms m. ē. sākuma.

Švīkātā keramika, kas ir dominējošā, un tāpat pārējie atradumi norāda, ka Ķivutkalna iedzīvotāji piederējuši baltu etniskajai grupai.

Ķivutkalna arheoloģiskie izrakumi turpināsies 1967. gadā.

ARHEOLOĢISKĀ PĒTNIECĪBA LUBĀNAS ZEMIENĒ 1966. GADĀ

I. Loze

No 20. jūnija līdz 18. augustam Lubānas arheoloģiskā ekspedīcija veica izrakumus Balvu rajona Lagažas apmetnē, kā arī pārbaudes izrakumus Madonas rajona Eiņu apmetnē.

1. **Lagažas apmetnē** — pirmajā agrā bronzas laikmeta pieminekļi Austrumlatvijā — izpētīti trīs izrakumu laukumi 120 m² platībā, kā arī par 30 m² paplašināts 1965. g. atsegtais pārbaudes izrakumu laukums. Apmetnes kultūras slānis, kura biezums ir 0,25—0,45 m, atrodas kūdrā 0,30—0,75 m dziļi. Apmetnē atklātas 8 no laukakmeņiem saliktas plānā ieapaļas pavarda vietas, kā arī celtnu paliekas — stabu bedres, tēstu mietu gali, atsevišķi guļkoki vai veselas to grupas.

2. Lagažas apmetnes izrakumos iegūtajai keramikai (7000 lausku) ir divējāda māla masa — poraina (6/7) un zvīrgzdaina (1/7). Porainās masas keramikas lauskas (ar gludu vai švīkātu virsmu, tekstiliem, ķemmišu, vītās auklas vai svītru nospiedumiem) sastopamas visā kultūras slānī, turpretī zvīrgzdainās (ar švīkātu virsmu, tekstiliem, auklas, ķemmišu un svītru nospiedumiem) — tikai kultūras slāņa virsējā daļā. Pirmās

grupas lauskas raksturīgas vēlajam neolītam, otrās — agrajam bronzas laikmetam, jo tās atrastas kopā ar bronzas kausējamo tīģeļu fragmentiem pavardu vietās.

3. Lagažas apmetnes izrakumos iegūti trīsstūrveida krama bultu gali, krama kasikļi un naži, miniatūri slānekļa kaltiņi, kalti ar asimetrisku asmeni, akmens cirvju fragmenti ar kāta caurumu, cirvju urbumu tapiņas, kaula harpūnas ar paplašinātu iedzītņi, kaula naži, dunči, īleni, dzintara piekariņi, pogas un krellītes (kopā 295 vienības). Atrasta figurāla plāksnīte ar grafiski veidotu pusapaļu rotājumu, kā arī māla sīkplastikas paraugs — meža cūkas atdarinājums.

4. **Eiņu apmetnē** — vēlā neolīta laikmeta pieminekļi — atsegts pārbaudes izrakumu laukums 20 m² lielā platībā. Kultūras slānis, kura biezums ir 0,30 m, atrodas kūdrā 0,65 m dziļi. Iegūtajai keramikai (830 fragm.) pārsvarā ir porainā māla masa (tekstīlie nospiedumi, ķemmišu, svītru, aptītās auklas veidoti rotājumi);niecīgā skaitā atrastas zvīrgzdainās māla masas lauskas. Inventārā (155 vienības) sastopami trīsstūrveida krama bultu gali, krama naži un kasikļi, slānekļa kalti, kaula dunči, naži un īleni, kā arī dzintara izstrādājumi. Apmetnes apdzīvotība attiecināma uz vēlā neolīta laikmeta agrāko posmu — 2. g. t. p. m. ē. 1. un 2. ceturksni.

5. Tātad Lagažas apmetnēs 1965.—1966. g. izrakumu materiāls dod pirmo ieskatu par agrā bronzas laikmeta keramiku Austrumlatvijā un nosaka šīs kultūras apakšējo hronoloģisko robežu (2. g. t. p. m. ē. 3. ceturksnis). Lagažas un Eiņu apmetnēs iegūtie materiāli padziļina arī agrāk (1965. g.) izteikto tēzi par divu hronoloģiski atšķirīgu vēlā neolīta kultūras kompleksu eksistenci Austrumlatvijā, no kuriem agrākais saistāms ar tekstīlās keramikas klātbūtni, bet vēlākais — ar auklas keramikas parādīšanās laiku.

IZRAKUMI MĀRTIŅSALAS SENĀ CIEMA TERITORIJĀ

E. Mugurevičs

1. Mārtiņsalas senais ciems atrodas uz mazas saliņas (20 ha) Daugavas vidū pretī Salaspilij. Kopš 1966. g. vasaras Mārtiņsalu ar Daugavas labo krastu un Doles salu saista zemju uzbērumi un ceļš Rīgas HES celtnieku vajadzībām. 12. gs. beigās un 13. gs. sākumā Mārtiņsala daudzkārt minēta Latviešu In-

driķa Livonijas hronikā kā biezi apdzīvota lībiešu apmetne — ciems (vjlā), kuras nosaukums bijis Holme. Vēlāk literatūrā sala pazīstama arī ar nosaukumiem Kerchholm (ar 13. gs. vidu), Martensholm (ar 17. gs.), Mārtiņsala (ar 18. gs.). Šie nosaukumi saistāmi ar salā uzcelto baznīcu.

2. Vācu krustnešu agresijas laikā Mārtiņsalas lībiešu valdnieks ir Ako (Lyvonum in Holme princeps), kurš bijis draudzīgās attiecībās ar Polockas kņazu (1203. un 1206. g. kņaza karaspēks nonāk līdz Mārtiņsalai). Lai gan Mārtiņsalu vācu krustneši jau 12. gs. beigās izraugās par vienu no pirmajiem atbalsta punktiem Baltijā, tomēr tikai pēc divu gadu desmitu cīņām, kad iznīcināts lībiešu valdošais slānis (seniores, ko krustneši izsūta uz Vāciju), vācieši šeit nostiprinās galīgi.

3. Baltvācu arheologu (A. Buhholca u. c.) izrakumos 1897. un 1899. g. noskaidrots Mārtiņsalas vācu celtās pils un baznīcas mūra sienu plānojums un šo objektu aptuvenā hronoloģija (starp citu, šajos izrakumos iegūtas arī m. ē. I g. t. un II g. t. sākuma senlietas, kas, šķiet, nākušas no ciema teritorijas augšminēto objektu rajonā). Senais ciems līdz šim speciāli nebija pētīts.

4. ZA Vēstures institūta izrakumos ar laukumiem un pārbaudes tranšējām izpētīta 3617 m² liela teritorija senā ciema vietā. Noskaidrots, ka ciems aizņēmis ap 9 ha salas paaugstinātajā daļā. Vienlaidus laukumi izpētīti salas DA daļā, bet pārbaudes tranšejas izrakte arī salas šķērsvirzienā un garenvirzienā. Ipaša vērība tika veltīta salu šķērsojošā HES celtnieku vajadzībām ierīkojamā ceļa zonas izpētei. Izrakumi liecina, ka blīvāk apdzīvotas bijušas salas paaugstinātās daļas malas, īpaši D un DA nogāzes. Salas DA daļā pret Daugavu konstatēts nocietinājums — vaļņveida zemju uzbērums (3 m plats, augstāks par 1 m). No D puses salas paaugstināto daļu nogāzē aizsargājusi apdzīvota stabu konstrukcijas aizsardzības zona 2,5—3 m platumā, kas sakrīt ar seno Daugavas krasta līniju. Spriežot pēc pārbaudes tranšēju datiem, nav bijusi apdzīvota salas zemākā DR un R daļa (11 ha).

5. Izrakumos iegūtas 1137 senlietas, 401 ar celtniecību saistīts dzelzs priekšmets (naglas, skavas, kniedes), 13 040 māla trauku lauskas (gandrīz visas no ripas keramikas traukiem) un vairāk nekā 3000 osteoloģiskā materiāla vienības.

6. Atsegtas daudzas celtnu vietas, 41 pavards un vairāk nekā 60 dažāda tipa bedres. Ēkas bijušas 2 × 3—4 × 6 m lielas, guļbūves, ar mazu iedziļinājumu (līdz 0,3 m); to

konstrukcijā dažkārt izmantoti arī stabi. Divos gadījumos zem celtnēm konstatēti pagrabi. Celtņu izmēru un konstrukcijas noteikšanu apgrūtina tas, ka plānajā (0,1—0,3 m) mītņu slānī nav saglabājies koks. Mītņu slānis biežāks ir tikai celtņu, pavardu un bedru iedziļinājumu vietās, kur dažkārt pārsniedz 1 m.

Starp izpētītajiem pavardiem var izšķirt dažādus tipus: a) pavardi ar slīpām malām un izteiktu iedziļinājumu, kas izkrauts akmeņiem (40%), to caurmērs ir 1—1,5 m, dziļums — līdz 0,7 m; b) pavardi ar stāvām malām, līdzenu pamatu un vāji izteiktu akmeņu krāvumu (20%); caurmērs 0,9—1,2 m, dziļums — līdz 0,5 m; c) pavardi ar lēzenām malām, vāju iedziļinājumu, bet ar akmeņu krāvumu vai māla klona paliekām virspusē (40%); caurmērs 1,0—1,5 m, dziļums — līdz 0,2 m. Pavardos un celtnēs vairākkārt konstatēti dzīvnieku kaulu ziedojumi. Celtņu un pavardu izvietojumā jaušama zināma sistēma — objekti orientēti rindās. Izpētītajos laukumos konstatētas 4 pavardu rindas ar 3—12 m attālumu starp rindām. Vērojamas arī pavardu grupas pa 2—3 vienkopus. Pavardu tuvumā bieži atrodas saimniecības bedres 1—1,3 m diametrā, stāvām malām, līdzenu dibenu, līdz 0,9 m dziļas. Arī atsegto stabu bedru (no žogiem?) izvietojums kopā ar pavardu situāciju rāda pārdomātu ciema DA daļas plānojumu.

7. Salas iedzīvotāju dzīvē svarīga nozīme bijusi lopkopībai (dzelzs dzirkles, pieši) — šim nolūkam izmantotas salas zemesnes pļavas — un zvejniecībai (žebērklis, āķi). Zemkopībai, šķiet, bijusi mazāka nozīme, lai gan salas vidusdaļu, kur apbūve vājāka, varēja izmantot tīrumiem (hronikā ir norādījums, ka krustneši — frīzi postījuši salinieku sējumus). Salā uz vietas apstrādāta dzelzs (sārņi, kricas) un bronza. Izpētīta bronzas rotkaļa darbnīca, kur atrasti vairāki simti senlietu (naži, ileni, kaltiņi, laktiņa, adatas, bronzas plāksnītes, atgriezumi, bronzas sakusumi, šifera galodas, stikla krelles un dažādas rotaslietas).

8. Mārtiņsalas stratēģiski izdevīgais stāvoklis Daugavas ūdensceļa vidū veicināja tirdzniecības un kultūras sakarus ar apkārtējiem tautām. Atrastas kuršu (pieļaujama pat atsevišķu kuršu tautības iedzīvotāju eksistence), zemgaļu, senkrievu (stikla krelles, lunula, šifera vārpstas skriemelis u. c.), votu (aproces) un skandināvu (važiņa) senlietas.

9. Ciems savu uzplaukumu pārdzīvojis 11.—13. gs., kad šeit uzturējušies vairāki simti iedzīvotāju (vācu krustneši 1198. g. vienā dienā kristīja 50 salinieku). 1202./1203. g. ziemā zemgaļi

ciemu nodedzināja, tomēr, spriežot pēc rakstītajiem avotiem un arheoloģiskajiem izrakumiem, dzīve ciema teritorijā atjaunojusies.

ARHEOLOĢISKIE IZRAKUMI KOKNESĒ 1966. GADĀ

A. Stubavs

1. 1966. g. noslēdzās Kokneses pilskalna (castrum Kuke-noys) arheoloģiskā izpēte. Pavisam 6 izrakumu sezonās 11 laukumos atsegti 1400 m² ar 4—7 m biezu kultūras slāni.

No 30. maija līdz 15. novembrim izdarija izrakumus pils pagalma R galā (X izrak. lauk.) un pils tornī (XI izrak. lauk.), pavisam 280 m² platībā, kā arī pārbaudes izrakumus kapulaukā — 20 m² platībā. Iegūtas 1217 vienības senlietu (1961.—1966. g. pavisam 7347, neskaitot grupu atradumus), 83 monētas, 1532 trauku lauskas u. c. materiāli. Izrakumos sīkāk noskaidrota pilskalna sarežģītā stratigrāfija ar 14 slāņiem.

2. Zemākais horizonts attiecas uz Kokneses nocietinātās apmetnes periodu (I g. t. p. m. ē. beigas un m. ē. sākums); par to liecina švikātā un rupjā gludā keramika, bronzas stienītis, miniatūrs kaula cirvis, kaula adata. Plakuma R daļa un centrs šai periodā bijuši retāk apdzīvoti, jo atradumu te mazāk nekā VIII izrakumu laukumā kalna A daļā. Daļēji atsegta divas 0,15—0,25 m zemē iedziļinātas četrstūra celtnes, kuru karkasus veidojuši zemē ierakti stabi. Celtnu viens izmērs — 2,8 un 3 m.

Pēc tam piemineklis dažus gadsimtus, šķiet, izmantots par patvēruma pilskalnu.

3. Šķiru veidošanās periodā (5.—9. gs.) pilskalna plakums blīvāk apbūvēts, taču celtnu paliekas vāji saglabājušās. Dominē koka guļbūves ar pavarda vai māla kleķa krāšņu apkuri. Šķiet, ka minētā perioda sākuma posmam (5.—6. gs.) pieder dzelzs ieguves krāsns paliekas ar blietēta mālā sienām un plaknīgu granīta akmeni krāsns šahtas dibenā. Stratigrāfiskie dati (krāsns atsegta 13. slāņa līmenī), kā arī šis krāsns relatīvi vienkāršā konstrukcija pieļauj arī agrāku tās datējumu (3.—4. gs.).

4. Visvairāk arheoloģisko atradumu iegūts 10./11. gs. — 13. gs. sāk. slāņos, kad pils pastāvējusi kā Kokneses feodālās kņazistes militārs, politisks un saimniecisks centrs. Celtniecībā pārsvarā koka guļbūves ar māla kleķa vai akmens krāsnīm, retāk ar pavarda apkuri. X izrakumu laukumā apbūve nav tik blīva kā agrāk izpētītajā pils plakuma vidusdaļā. Atšķirībā no

priekšpils laukumiem pilsvietā 11. gs. koku ēku celtniecībā neizpaužas tiešas krievu celtniecības tradīcijas. Tomēr arī te slāviskas formas senlietu ir relatīvi vairāk nekā citos baltu pilskalnās pie Daugavas.

5. Latvijas kultūras un arhitektūras vēsturei svarīgs ir atklājums par event. mūra ēku celtniecības sākumiem Koknesē jau 8. slāņa laikā, kas datējams ar 12. gs. vidu un otro pusi. X izrakumu laukumā šai slānī konstatēts kādas celtnes ieejas (atklāta lieveņa?) ovāli konturēts sienas mūrējums, kur akmeņi sastiprināti ar vāju kaļķa javu. Pati mūra celtnē un arī daļa ieejas iznīcināta ar vēlākām viduslaiku celtnēm, tāpēc par tās raksturu grūti spriest. Celtnes ieejas saglabājusies daļa ar akmens pakāpieniem un plāksnēm ievērojami atšķiras no Kokneses parastajām koka dzīvojamām ēkām gan konstrukcijas, gan tehnikas ziņā. Atrasts arī kāds līdz šim Latvijas arheoloģiskajā materiālā nepazīstams dzelzs darba rīks, piemērots dolomīta akmeņu laušanai un apstrādei. Celtnes tuvumā 7. slānī atrasts arī baznīcas bronzas zvana apakšmalas fragments. Pēc tā rekonstruējamā zvana diametrs ir ap 40 cm. Hipotētiski var pieņemt, ka nopostītā mūra ēka ir bijusi Kokneses 12. gs. pareizticīgo sakrāla celtnē. Par pareizticīgo baznīcām 13. gs. sākumā Jersikā vēsti Latviešu Indriķa Livonijas hronika. Arī Koknesē hronists piemin pareizticīgos krievus, tomēr tiešas ziņas par Kokneses pareizticīgo baznīcu un par tās celtniecības veidu hronikā nav atrodamas.

6. Pārējā 11. gs. — 13. gs. sāk. izrakumu materiālā daudz vietējā ražojuma vai importa rotaslietu, darba rīku, iedzīves priekšmetu un ieroču. Imports liecina par dzīviem Kokneses ekonomiskajiem sakariem, galvenokārt austrumu virzienā ar krievu pilsētām un zemēm (stikla krelles, aproces, kauri, šifera vērptamās vārpstas skriemeļi, šamšīta ķemme u. c.).

Bez iepriekšējā gadā atrastās (IX izrakumu laukumā) 12. gs. arbaleta detaļas — nukleusa X izrakumu laukumā 12. gs. slānī atrasts arbaleta stiegras uzvelkamais divzaru kāsis. Senlietās pārstāvēti dažādi koka priekšmeti, to starpā detaļas no horizontāliem aužamajiem bloka stāviem un koka tītavām. Kāds masīvs koka rīks ar rokturi un robu vienā sēnā analogs 20. gs. upju pārceltuvēs tauvas vilkšanai lietotiem darba rīkiem. Šķiet, ka pie Kokneses darbojusies pastāvīga pārceltuve — prāmis, kas sekmējis satiksmi ar Kokneses kņazistes Daugavas kreisā krasta novadu. Indriķa Livonijas hronikā kā Kokneses kņazistes vietējie iedzīvotāji bez latgaļiem pieminēti arī sēļi.

7. 1966. g. izrakumos precizēta Kokneses mūra pils (1209.—1701. g.) sešreizēja pārbūve un nocietinājumu sistēmas pakāpeniska attīstība, kā arī slāņu hronoloģija. 13.—15. gs. bez mūra celtnēm pili pastāvējušas arī koka ēkas un celtnes ar dziļi zemē ieraktiem akmens pamatiem, kur saistvielai ekonomijas nolūkos izmantota nevis kaļķu java, bet māls. Līdzīgi celtni ēku pamati konstatēti arī Altenes pili (J. Graudoņa izrakumi) un Kokneses priekšpili.

Pēc 1625. g., attīstoties uguns ieročiem, Kokneses pils radikāli pārbūvēta un pastiprināti nocietināta ar 4 m bieziem ārējiem mūriem.

8. Sakšu karaspēkam 1701. g. uzspridzinot Kokneses pils nocietinājumus, pils R torņi gandrīz pilnīgi iznīcināti, un to vietas dabā līdz šim nevarēja apzināt. Tornim pret Daugavu dolomīta radzei piemūrētā daļa bija nedaudz saglabājusies un atsedzās 1966. g. pavasara palos. Tornis bijis apaļš, ar vairāk nekā 4 m biezām sienām, tā priekšpuses diametrs — 3,8 m. Pēc poļu 1590. g. revīzijas materiāliem tornī bijis cietums; to apstiprina arī izrakumu dati. 17. gs. tornis izmantots arī citām vajadzībām: atrasti ieroči un to daļas, bronzas sprādzes, depozīts (4 zelta un 53 sudraba monētas, viens sudraba gredzens). Depozīts bijis paslēpts zem dolomīta plāksnes. Segplāksne un monētas sprādziena detonācijā nedaudz izkustējušās no sākotnējās vietas. Šķiet, ka depozītam pieder arī rota ar 5 sudraba monētu piekariņiem, kas vienkopus tika atrasti tā tuvumā. Depozītā pārsvarā Polijas, Zviedrijas, Viduseiropas un Rietumeiropas valstu monētas. Tas piederējis monētu kolekcionāram, jo visi eksemplāri, izņemot divus, atšķiras pēc kaluma vietas un gada. Senākā ir Ungārijas 1550. g. zelta monēta, jaunākā — 1686. g. sudraba monēta. Depozīts noguldīts tornī briesmu brīdī 17. gs. beigās vai pat 1701. gadā.

9. Nelielus pārbaudes izrakumus (2 laukumi á 2 × 5 m) izdarīja Kokneses senpilsētas nenocietinātajā daļā pie «Saulkrastiem» un «Gundegām», lai noskaidrotu, vai tur nav 5.—13. gs. kapulauks. Pēc vietējo iedzīvotāju ziņām, šai rajonā, rokot sētas stabu bedres, atrasti cilvēku kauli. I pārbaudes izrakumu laukumā konstatēja 3 daļēji sajauktus viduslaiku apbedījumus (vienīgā piedeva — zīmogredzens), II laukums bija bez apbedījumiem. Minētajā rajonā atrodas Kokneses viduslaiku kapsēta, kuras centrs, domājams, ir lēzenā uzkalnā ZR no I pārbaudes izrakuma laukuma.

10. Kokneses 1961.—1966. g. izrakumi devuši daudz jaunu

atziņu par šī pieminekļa un tā iedzīvotāju 2000 gadu vēsturi. Kokneses pils, īpaši no 11. gs. sākuma, kad pieaug tās ciešie politiskie un ekonomiskie sakari ar krievu zemēm, bijusi viens no stiprākajiem nocietinājumiem Daugavas krastos, kas atļāva kontrolēt šo svarīgo satiksmes artēriju.

Pilsdrupas svarīgas arī kā arhitektūras piemineklis, un tās jā saglabā kā kultūras vērtība ar Vissavienības nozīmi.

DOLES VAMPENIEŠU KAPULAUKI

E. Snore

1. 1966. gadā no 20. jūnija līdz 29. oktobrim ZA Vēstures institūta arheoloģiskā ekspedīcija izdarījusi izrakumus Doles salas augšdaļā, Sausās Daugavas krastā, Vampeniešu c. teritorijā (Rīgas raj. sovhozs «Olaine»).

2. Pētīti divi kapulauki: I — līdzēnais kapulauks, uz kura dažus gadus atpakaļ uzcelta liellopu ferma (izpētīti 60 apbedījumi) un II — 300—400 m no I uz ZR situētais nopostītais uzkalniņu kapulauks «Limbenes» (izpētīti 59 apbedījumi).

3. Abos kapulaukos konstatēti kā skeletkapi, tā ugunskaņi; pēdējie sastāda apmēram trešo daļu no kapu kopskaita. Ja skeletkapi ir 0,55—1,20 m dziļi, tad ugunskaņi ir daudz seklāki — reizēm tikai 30 cm dziļi.

4. Hronoloģiski kapulauki attiecas uz 10.—13. gs. un atšķiras ar to, ka II ir vēlāks — tā kaņi datējami ar 11.—13. gs., turpretī I kapulauks nav devis nevienu droši ar 13. gs. datējamu apbedījumu. Kā skeleta, tā ugunskaņi pastāvējuši līdztekus. Vairākos gadījumos vienā kapa bedrē konstatēts skeletkaps un ugunskaņš (piem., vīrieša ugunskaņš un meitenes skeletkaps, sievietes skeletkaps un sievietes ugunskaņš).

5. Mirušie parasti guldīti izstieptā stāvoklī uz muguras, ar galvu uz ZR — kapu orientācija, kas raksturo atšķirību no agro kristīgo kapsētu R (galva) — A orientācijas (Mārtiņsalā). Senākie apbedījumi bija vienkoču šķirstos, turpretī jaunākie — ar dzelzs naglām sastiprinātos dēļu zārkos.

6. Ekspedīcijā iegūts vairāk nekā 950 senlietu, no tām lielākā daļa I kapulaukā. Sieviešu apbedījumus raksturo rotas, vīriešu — ieroči, tērpa piederumi (apgērba saspraužamās saktas, jostas) u. c. No darba rīkiem kā sieviešu, tā vīriešu kapos

atrod nazi; sieviešu kapos tas parasti ievietots greznā, ar bronzu apkaltā ādas makstī. Kā sieviešu, tā vīriešu kapu galvgalī vai kājgalī novietots māla podiņš.

7. 12 apbedījumos sievieti rotājusi lībiešu sieviešu lielā važiņu rota, kas sastāv no divām bruņurupuča saktām, diviem ažiuriem važturiem un tos savienojošām garām važiņām, kurām piekārti dažādi piekariņi (kaula vienpusīga ķemmīte, adatu turētājs, zvārguliši, amuleti — lāča vai citu dzīvnieku zobi, arī nazis makstī). 13 sieviešu kapos bruņurupuča saktas važiņu rotā aizstājušas adatas: trīsstūradatas ar pogu galiem vai ar ažiuru galvas augšdaļu un krustadatas ar koncentrisku riņķu ornamentu, ar uzliktiem koniem vai ar pusmēnestiņiem. Pieaugušu sieviešu obligāta kapa piedeva ir 1—3 kakla riņķi (dominē vīti, ar cilpu galiem), 2—6 aproces, gredzeni. Ļoti iecienītas stikla un inkrustētu krellu kakla rotas. Vienā kapā atrasts dzintara vārpstas skriemelis.

8. Vīriešu kapus raksturo pie galvas nolikts 1 vai 2 šķēpi, dažreiz arī cirvis. I kapulauka divos kapos izdevies atklāt vairāga paliekas — dzelzs umbonu. Vairogs bijis nolikts kājgalī virs šķirsta. Vienā no šiem apbedījumiem kritušajam karavīram kapā bija ielikts arī pārlauzts šķēps. Divos no I kapulauka apbedījumiem konstatēts arī divasmeņu zobens. Viens no tiem, ar inkrustētu roktura pogu un uzrakstu *Vlfberhth* uz zobena asmens, atrasts vīrieša ugunskapā; tas importēts no franku zemēm. Šajā pašā kapā atrasti arī divi rakstaina tērauda uzma-vas šķēpi. Vīriešiem svārku saturēšanai parasti lietotas pakavsaktas — lielas, ar četrstūrainiem vai magoņgalvu galiem (pār-svarā) u. c. Kā pieaugušu vīriešu, tā zēnu kapos sastaptas arī bagātīgi ar bronzu apkaltas jostas. Virknē II kapulauka vīriešu apbedījumu ādas josta bagātināta ar līdz šim nepazītiem grez-niem jostas sadalītājiem.

9. Bērnu apbedījumi, ar nedaudz izņēmumiem, piedevām nabagāki. Kādam ļoti bagātam zēnam grezni rotāta svārku ap-male, kas noslēdzas ar pušķi, jostai bijusi piekārtā kaula ķem-mīte, kā arī ar bronzu apkalts ādas maciņš.

10. Vampeniešu kapu inventāros spilgti izteikta mantiskā diferenciācija, kas raksturīga agrā feodālisma periodam. Tā kādas turīgas meitenes kapam blakus atklāts otras meitenes kaps ar pie galvas noliktām dzelzs dzirklēm kā vienīgo kapa piedevu.

11. I kapulaukam raksturīgi dažādas formas un spēcīguma

tumšas zemes plankumi, kuros sastopamas sīkas oglītes, dažreiz arī kalcinēti kauliņi un nedegušu dzīvnieku kaulu paliekas. Šie ar apbedīšanas rituālu saistāmie tumšie plankumi atklājušies kapu tiešā tuvumā. Vampeniešu līdzenajā kapulaukā pirmoreiz apbedījumos konstatēti arī ar seniem ticējumiem saistāmi vistas olas ziedoņumi.

12. Vampeniešu kapulauka materiāls ir svarīgs Daugavas lībiešu materiālās kultūras noskaidrošanai vācu iebrukuma priekšvakarā. Par lībiešiem kā tirgotājiem liecina vairākos apbedījumos atrastie atsvariņi un monētas (arābu dirhēmi, vācu un dāņu denāri). Kādā virieša ugunskapā blakus naudas svariņiem atrastas kastītes paliekas ar veselu komplektu — 13 atsvariņiem. Lībiešu tirdznieciskā rosība veicinājusi sakarus ar kaimiņu zemēm. Skandināvijas ietekme, kas raksturīga visai lībiešu kultūrai, Vampeniešu I kapulaukā atspoguļojas gan tiešā skandināvisko bruņurupuča saktu importā (2 kapos), gan virknē uz vietas pēc Skandināvijas, galvenokārt Zviedrijas paraugiem izgatavotu mazu bruņurupuča saktu. Gotlandes ietekme saskatāma jostas sprādzēs. Austrumu sakari atspoguļojas arābu dirhēmu, kauri gliemežvāku, samērā daudzu stikla krellu paveidu atradumos Vampeniešu kapos.

Kapulauka materiāls atklājis vairākas agrāk nezināmas Daugavas lībiešu kultūras īpatnības, uz kuru pamata labāk izceļas Daugavas un Gaujas lībiešu kultūras atšķirības. Pirmie dzīvā ūdensceļa — Daugavas krastos, šķiet, nav varējuši tik cieši kā Gaujas lībieši noslēgties pret saviem kaimiņiem — latgaļiem, zemgaļiem un kuršiem. Atšķirīgās rotas sieviešu kapos, kas parasti ir drošākās etniskās piederības noteicējas, jo norāda uz atšķirīgu tērpu, šķiet liecinām, ka Doles salas augšgalu vācu iebrukuma priekšvakarā apdzīvojuši ne tikai lībieši, bet arī to kaimiņu — latviešu pārstāvji. Jaunie dati šķiet apliecinām, ka laikā pirms vācu iebrukuma ne tikai vēlākā Rīgas teritorija nav bijusi etniski viengabalaina, bet jauka apdzīvotība bijusi arī Rīgas pievārtē.

13. Vampeniešu I kapulaukā vairākkārt nācies uzdurties cilvēku dzīves vietu pēdām, kas ir senākas par kapulauku. Atklātas vairākas pavardu paliekas ar švikātās, auklas, apmestās un kniebtās keramikas lauskām. Turpmākā darba uzdevumā ietilpst Vampeniešu kapulaukos apbedīto dzīves vietas meklējumi un izpēte. Turpināmi arī kapulauka izrakumi, lai precizētu lībiešu parādīšanās laiku Daugavas lejtecē.

DAUGMALES EKSPEDICIJAS REZULTĀTI 1966. GADĀ

V. Urtāns

1. Līdz 25 m augstajā Daugavas kreisajā krastā 22 km uz DA no Rīgas atrodas Daugmales pilskalns, kas aizņem ap 3800 m² plašu teritoriju. Tā A un R piekāvē kādreiz bijusi senpilsēta, bet pie straupa, kas ietek Daugavā, atradusies senā osta.

Latvijas PSR Vēstures muzejs šeit veica izrakumus jau 1933., 1935.—1937. g. Sakarā ar Rīgas HES būvi muzejs izrakumus atkal atjaunoja 1966. g., izpētot 385 m² pilskalnā un 256 m² senpilsētā. Iegūts ap 2200 senlietu, ap 680 sārņu, 115 ievestā šifera gabalu, ap 40 000 lausku, daudz osteoloģiskā materiāla, dažādu koku, labības u. c. paraugu. Kopā ar agrākajiem ieguvumiem Daugmale devusi vairāk nekā 11 000 senlietu un ap 150 000 māla podu lausku.

2. Pirmskara izrakumos konstatēts, ka pilskalnu apjozis dubults guļbaļķu nocietinājums, bet pakāvē bijis grāvis. Pārgriežot 7 m augsto valni, noskaidrojās, ka nocietinājumi vairāk nekā 1000 gadu ilgā laika posmā šeit celti septiņas reizes. Pilskalnā atklāta aka, bet senpilsētā konstatētas dzelzs ieguves krāsnsis.

1966. g. izrakumos atsegta 13 celtnes, starp tām divtelpu dzīvojamā ēka ar pagrabu (11.—12. gs.), kurā glabājušās zivis un cūkgaļa; pagrabā atrasta arī kriju vācele. Dzīvojamās ēkas bijušas 20—40 m² lielas dūmistabas ar akmeņu vai kleķa krāsnīm. Tās celtas guļbūvē no priežu baļķiem. Diviem slieteņiem (diametrs 3 un 4 m) vidū bija pavardi. Vairums dzīvojamo ēku 20—40 cm iedziļinātas zemē un gājušas bojā ugunsgrēkos.

3. Daugmale bija ievērojamākais tranzitirdzniecības centrs 10.—12. gs., jo Daugavas ceļu šeit krustoja sauszemes ceļš no Lietuvas uz Ziemeļlatviju un Igauniju vai Pleskavu. Šeit atrasts daudz tirgotāju svariņu un atsvariņu, kuģu kniežu un importa priekšmetu: monētas, sudrabs, bronza, šiferi, apkalumi, roņas, rozā šifera vērpjamie skriemeļi, krustiņi, stikla krelles. Konstatētas ne tikai lībiešu, zemgaļu, latgaļu, sēļu un kuršu, bet arī leišu, igauņu, krievu, skandināvu, bizantiešu, arābu un Rietumeiropas lietas vai monētas.

4. Daugmale 10.—12. gs. bijusi ievērojams amatniecības centrs, par ko liecina ne tikai milzīgais vietējo izstrādājumu daudzums, pusgatavās lietas un izejmateriāls, bet arī darbnīcas.

Izdevās atsegt 11. gs. rotkaļa darbnīcu ar krāsni, tīģeļiem, akmens lejamo veidni, bronzas un sudraba atgriezumiem un izstrādājumiem. Viles, veserīši, pincetes, tīģeļi, cirtņi, tāpat arī kalti, slīmestī, īleni u. c. amatnieku rīki iegūti arī ārpus darbnīcām.

Atklāts 11. gs. keramikas ceplis un vairāki ripas trauki ar īpašnieka zīmi uz poda dibena.

Pilskalna vidusdaļā atsegta 11.—12. gs. maltuve ar diviem dzirnakmeņiem, kuri bijuši nostiprināti virs vienkoča. Apkārtņē daudz degušu graudu, kas vairākkārt atrasti arī istabās pie krāsnīm.

Istabās vienuviet koncentrēti apaļie māla atsvari, kas ir vertikālo aužamo stāvu detaļa.

5. No atsevišķām senlietām pelna ievēribu bronzas ažūrā saktiņa ar sēdoša lūša vai kaķa atveidu, reljefie žvēru un putnu atveidi, vērpjamais skriemelis no koraļļu pārakmeņojuma, figurālā raga karote, krāšņās kaula lāpstiņas kosmētikai, bronzas un kaula ausu tīrāmās karotītes, dzintara un bronzas miniatūrie cirvīši, ornamentētais bronzas žibulis, zirga laužņi ar sudraba un bronzas inkrustāciju, inkrustētās slēdzenes un atslēgas, sudraba piekariņi, arābu dirhēma viltojums, Lundā kaltās 11. gs. sudraba monētas ar rūnu rakstiem.

6. Pirmie iedzīvotāji pilskalna teritorijā apmetušies II g. t. p. m. ē. 2. pusē, ko apliecina krama rīki, taisn muguras akmens cirvji un pirmo reizi Latvijā atrastais bronzas sirpis. Intensīvāka apdzīvotība vērojama m. ē. I g. t. sākumā un vidū. Pilskalnā un senpilsētā sevišķi intensīva dzīve noritējusi kopš 10.—11. gs. Pēdējo reizi pils nopostīta 12. gs. beigās, jo 13. gs. slāņa Daugmalē nav. Spriežot pēc senlietām, pilskalns un senpilsēta līdz 10. gs. piederējusi zemgaļiem, 11.—12. gs. lietas etniskajā ziņā ļoti dažādas, lai gan pārsvarā libiešiem raksturīgie priekšmeti.

7. Iespējams, ka Hadinga un Frodi sāgās pieminētā Daugavas pilsēta, kuras valdnieks bijis Anduāns, saistāma ar Daugmali. Sāgas min, ka vikingi Daugavas pilsētu izlaupījuši un vikings Frodi apprecējis Anduāna meitu. Jāpiezīmē, ka vecie vietējie iedzīvotāji Daugmales pilskalnu sauc par Daugavas pilskalnu. Arī tuvējā muiža senajos dokumentos saucas Dūnhof, t. i., Daugavas muiža. Bez tam neviens cits Daugavas pilskalns pēc situācijas, nosaukuma un senlietu sastāva neatbilst sāgās minētajai Daugavas pilsētai tik labi kā Daugmale.

ZVEJNIEKU ARHEOLOĢISKĀS EKSPEDĪCIJAS REZULTĀTI 1966. GADĀ

F. Zagorskis

1. ZA Vēstures institūts 1966. g. turpināja arheoloģiskos izrakumus Zvejnieku akmens laikmeta kapulaukā Burtnieku ezera Z krastā un Zvejnieku apmetnē Rūjas vecupes kreisajā krastā. Izrakumi noritēja kapulauka centrālajā daļā grants uzkalnā, kur izpētīta 736 m² liela platība, atsegti 62 apbedījumi (no tiem 57 attiecas uz akmens laikmetu, pārējie — vēlākie pēc apbedījumi). Neolīta apmetnē izpētīta 30 m² liela platība.

2. Mirušie guldīti 0,30—0,50 m dziļās grantī ieraktās kapu bedrēs uz muguras izstieptā stāvoklī, divi uz vēdera un viens — saliektā stāvoklī uz sāniem. Skeletu kaulu stāvoklis liecina, ka lielākā daļa apbedījumu bijuši ietīti un sasieti. No 57 akmens laikmeta apbedījumiem 43 bija apbērti ar sarkano okeru, pārējie — ar tumšu vai pelēcīgu zemi. 20 bija bērnu apbedījumi. Kapulauka centrālajā daļā konstatēti galvenokārt divi kapu virzieni: 1) ar galvām uz D vai nelielu novirzi uz A vai R (37 apbedījumi) un 2) ar galvām uz Z vai ar novirzi uz A (10 apbedījumi). Bez tam 6 apbedījumi bija orientēti ar galvām uz A (no tiem 5 neokerēti) un 2 — uz R (1 okerēts, 1 neokerēts). Pārējie apbedījumi bija stipri sapostīti, tāpēc nebija iespējams tuvāk noteikt to virzienu.

Mirušie kapā guldīti parasti pa vienam; tikai divi bija pāra apbedījumi, bet vienā gadījumā konstatēti vienkopus trīs apbedījumi, no kuriem divi apakšējie atradās viens otram blakus ar galvām pretējos virzienos, bet virsējais nolikts šķērsām pāri. Vienā pāra apbedījumā mirušie guldīti viens otram blakus vienā virzienā, bet otrā — pieaugušā un bērna apbedījums — bērns guldīts virs pieaugušā.

Dažu apbedījumu kapu bedrēs tieši virs mirušajiem vai gar kapu bedru malām atrasti dažāda lieluma akmeņi.

3. Kapu inventārs atrasts pie okerētiem apbedījumiem, un tas samērā vienkopus. Pārsvarā ir dažādi piekariņi, kas izgatavoti no meža cūkas, aļņa, taura, staltradža brieža, savvaļas zirga, caunas vai suņa zobiem, kam saknē izurbts caurumiņš vai arī iegriezta renīte. Kā piekariņi lietoti arī bebra kauliņi bez speciālas apstrādes, putna kaulu caurulītes, pārnadžu dzīvnieku falangas, kam tievākajā galā iegriezta renīte. Pie trijiem apbedījumiem (62., 114., 121.) konstatēti cilvēka zobu piekariņi ar

saknē izurbtu caurumiņu. Pie 92. apbedījuma galvas atrastas brunurupuča kaula plāksnītes, kas acimredzot kalpojušas kā cepures rotājums. Piekariņi konstatēti pie 21 apbedījuma. To skaits kapos dažāds — no viena līdz vairākiem simtiem. Pie 122.—123. pāra apbedījuma, kur kapā guldīts pieaugušais un bērns, atrasti 340 zobu piekariņi, kas veidoja blīvu virkni kāju labajā pusē no pēdām līdz gūžām, kreisajā pusē augšpus ceļgala, ap bērna galvu un pāri pieaugušā kreisajam plecam.

Pārējo atradumu skaits samērā neliels — no kaula izgata-vota dzīvnieka figūriņa — piekariņš, akmens figūriņa, ilkņa nazis, kaula šķēpu fragmenti, daži mikrolītiski krama priekšmeti — naži, kasīkļi-griežņi, neapstrādāti krama un kvarca gabaliņi, nogludināti oļi.

4. Apbedījumos atrastais inventārs liecina, ka kapulauka centrālā daļa būtu attiecināma uz mezolīta beigām, bet nav izslēgta iespēja, ka daži apbedījumi ir arī nedaudz vēlāki. Lai kapulauka hronoloģiju noteiktu precīzi, tas pilnīgāk jāizpēta un vajadzīgi arī radiokarbons analīžu rezultāti.

5. Zvejnieku apmetnē kultūras slānis Rūjas vecupes krastā caurmērā 70 cm biezis, intensīvi tumšā krāsā, bet ziemeļu perifērijā, purva malā, gaiši pelēcīgs, vāji konstatējams. Izrakumos iegūts ap 140 akmens, krama un kaula priekšmetu, kā arī ap 250 māla trauku lausku. Lielākā vairumā atrasti akmens kalti un to fragmenti, slīpējamie akmeņi, krama kasīkļi, naži, urbiši, viens krama bultas gals. No kaula priekšmetiem minami vairāki harpūnu fragmenti, šķēpu gali, kaltiņi. Māla trauku lauskas pieder galvenokārt tipiski ķemmes-bedrišu keramikai. Apmetnes intensīva apdzīvotība attiecināma uz III g. t. p. m. ē. 2. pusi.

ARHEOLOĢISKIE IZRAKUMI MĀRTIŅSALAS KAPULAUKĀ

A. Zariņa

1. Kapulauks situēts līdzenā laukā Mārtiņsalas ZA malā un aizņem ap $\frac{1}{3}$ ha visapkārt baznīcas drupām. 1966. g. no 1. jūlija līdz 5. novembrim ZA Vēstures institūta Mārtiņsalas II arheoloģiskā ekspedīcija, izdarot izrakumus kapulaukā, izpētīja 1270 m² platību (pilnīgi izpētīta kapulauka teritorija baznīcas R galā, bet A galā — 125 m²), atsedzot 1303 kapus. Iegūtas 2560 senlietas un bagāts antropoloģiskais materiāls (500 galvaskausi, no 550 kapiem garie kauli). Kapulauka D un DR malā at-

klātas akmens krāvuma žoga paliekas. Mārtiņsalas kapulauks ir līdz šim plašāk pētītā attīstītā feodālisma perioda kapulauks Baltijā.

2. Senākās ziņas par Mārtiņsalas kapulauku (cymiterium) zināmas no Latviešu Indriķa Līvonijas hronikas. 1197. g. kap-sētu iesvētījis bīskaps Bertolds. Tā lietota līdz 17. gs.

Apbedījumi ir 40—120 cm dziļi, blīvi — 3—4 kārtās, tādēļ 76% kapu postīti. Tie postīti, arī būvējot baznīcas R un A mūra sienas (13.—15. gs. kapi), bet kapulauka A galā — ceļot saim-niecības ēku.

3. Iegūtais materiāls devis iespēju izsekot apbedīšanas tradī-ciju izmaiņām no 12. gs. beigām līdz 17. gs. Vācu feodālu jūga un kristīgās ticības ietekmē mazinās līdzdoto priekšmetu skaits, mainās to raksturs. Ieviešas noteikta apbedījumu orientācija ar galvu R virzienā. Tomēr vēl arvien vērojams arī seno tradīciju iespaids — mirušie guldīti rotātos svētku tērpos, tiem līdz doti darba rīki un sadzīves priekšmeti, kapos atrodamas ogļites no apbedīšanas rituāliem. Dažos 12. gs. beigu — 14. gs. apbedīju-mos (it sevišķi sieviešu) sastopamas vēl šamērā greznas bron-zas rotas: kakla rotas (pārmijus vērti bronzas, alvas un sudraba piekariņi, stikla krelles, kauri gliemežvāki), libiešiem īpatnējās krūšu važiņu rotas ar bruņurupuča saktām, aproces, gredzeni, saktas. Blakus senajām pakavsaktām šajā laikā bieži lietotas rietumu ietekmē darinātās bronzas riņķa saktas. Saktu adatām nereti uzvērti važiņu piekari: važiņu galus grezno libiešiem tipiskie ažūrie dzīvnieku figūru u. c. piekariņi. 15.—16. gs. kapos no rotām galvenokārt sastopamas saktas (dažos arī ar važiņu piekariem), kakla rotas, visbiežāk ar monētu piekariņiem un krustiņiem. Pie apģērba vēl arvien nēsāti arī zvārguliši, dzīv-nieku nagi u. c. piekariņi ar amuleta nozīmi. Saglabājušies atse-viški sieviešu apģērba daļu rotājumi: ar bronzu apkaltas ādas jostas, bronzas plāksnišu un stīpiņu vainagi, villaiņu fragmenti. 17. gs. apbedījumos rotas sastopamas reti, ir galvenokārt saktas, kas lietotas apģērba saspaušanai.

4. Bez rotām mirušajiem doti līdz arī daži darba rīki un sa-dzīves priekšmeti: visbiežāk naži, bez tam vēl slīmesti, īleni, galodas, sirpji, dzirkles, adatas kaula maksti, slēdzenes, šķil-tavas u. c. Nereti tie bijuši piekārti jostai. 9% apbedījumu sa-stopamas arī monētas — pārsvarā 14.—15. gs. Līvonijas ordeņ-valsts, Tērbatas bīskapijas un Rīgas bīskapijas monētas. Tur-pretī ieroči (cirvji, šķēpi) kā kapa piedeva atrodami tikai pavisam retos gadījumos.

5. Ja kapa piedevu skaita pakāpenisku samazināšanos laikā no 12. gs. beigām līdz 17. gs. daļēji varētu izskaidrot ar kristīgās ticības ietekmi, tad izstrādājumu kvalitāte noteikti raksturo vietējās amatniecības līmeni. Vietējo izstrādājumu apstrādes caurmēra kvalitāte ir zemāka nekā periodā pirms vācu iebrukuma. Vispārējo zemo dzīves līmeni raksturo arī samērā liels mirušo bērnu skaits (29%).

6. Kapu piedevu nevienmērība (piedevas ir 55% kapu) daļēji raksturo arī iedzīvotāju sociālo diferenciaciju. Atsevišķos piedevām bagātākos kapos (4—6%) sastopami arī greznāki darinājumi (starp tiem sudraba un kalnu kristāla priekšmeti). Tas norāda uz tuvās Rīgas pilsētas kā tirdzniecības centra rosinošo ietekmi vietējo iedzīvotāju ekonomikā.

7. Bagātais senlietu materiāls labi raksturo vietējo rotu formu evolūciju. 12. gs. beigu — 14. gs. rotām vēl vērojamas etniski atšķirīgas formas, bet turpmākajos gadsimtos tās kļūst vienveidīgākas, kopīgas plašam apgabalam. Tas savukārt saistāms ar vietējo latviešu rotkaļu koncentrēšanos pilsētās.

Atrastie priekšmeti galvenokārt ir vietējo amatnieku darbs, bet dažas rotas liecina arī par tālākiem tirdzniecības sakariem. Piemēram, no Novgorodas apgabala ievesti dobie dzīvnieku figūriņu piekariņi, pa austrumu tirdzniecības ceļiem ievesti arī kauri gliemežvāki, arābu dirhēmi (piekariņi) u. c. Daži priekšmeti ievesti arī pa rietumu tirdzniecības ceļiem (monētas — piekariņi u. c.), tāpat sastopami arī Lietuvas un Igaunijas teritorijai raksturīgi priekšmeti (saktas u. c.). Unikāla ir kapulaukā savrupatrastā ar 5.—6. gs. datējamā ažūrā sakta, kas ievesta no Piedņepras apgabaliem.

8. Pēc kapu inventāra vērojams, ka kapulaukā apglabāti vietējie iedzīvotāji — pārsvarā lībieši, iespējams, arī baltu tautības (kurši u. c.). Šo jautājumu sīkāk raksturo antropoloģiskā materiāla analīze. Jādomā, ka vietējā feodālā virsslāņa piederīgie apglabāti baznīcā, par ko liecina arī agrākos gados (A. Buholca 1897. g. izrakumi baznīcā) iegūtais materiāls.

ОСОБЕННОСТИ ДЕРМАТОГЛИФИКИ ЛАТЫШЕЙ

Р. Денисова

1. Поверхность ладони человека покрыта многочисленными кожными гребешками (папиллярными линиями), которые образуют определенные узоры. Изучение этого кожного

рельефа составляет предмет специальной отрасли знания — дерматоглифики.

Многочисленные исследования кожного узора ладоней, образованного папиллярными линиями, проведенные отечественными и зарубежными учеными, дали основание говорить о существовании различий в дерматоглифике у разных народов и рас. Иными словами, папиллярные узоры у людей, живущих в разных точках земного шара, имеют определенную закономерность распределения. Первые работы по изучению вариаций кожного рельефа ладоней человека были осуществлены американским ученым Уайлдером в начале XX столетия (1904, 1913). В отечественной антропологической литературе первые работы в области дерматоглифики относятся к 20-м годам нашего столетия. Однако наиболее широкое изучение закономерностей распределения папиллярных линий у различных народов Советского Союза относится только к последнему десятилетию (Гладкова, 1957, 1958, 1959, 1961, 1964, 1966; Гаджиев, 1962; Хить, 1964).

2. Восточная Прибалтика является зоной взаимодействия по меньшей мере двух этнических пластов — балтского и прибалтийско-финского. Наиболее активно процесс взаимодействия протекал на территории Латвии, что хорошо подтверждается антропологическим составом латышей. Исследованиями советских антропологов послевоенных лет установлено, что среди латышей прослеживаются два антропологических типа — западно- и восточнобалтийский (Чебоксаров, 1954; Денисова, 1958). Исследования последних лет дают основание говорить об особом комплексе признаков и среди латышей Аугшземе (Денисова, 1964, 1965).

В связи с этим представляет интерес выяснение взаимоотношений между различными группами латышей по данным дерматоглифики и установление закономерностей вариаций кожного узора ладоней. С этой целью в течение 1964—1966 гг. антропологическая экспедиция Института истории АН Латв. ССР проводила сбор материала по дерматоглифике латышей, на основании которого осуществлена первая попытка обобщения полученных данных.

3. На территории Латвии групповые различия по кожному узору ладоней более четко прослеживаются по пальцевым узорам и по направлению главных ладонных линий. Вариации

других особенностей дерматоглифики латышей менее определены.

4. Бездельтовый узор встречается в пределах 5—11%. Наиболее редко (5,4—7,9%) он присутствует среди латышей Северной Курземе (Вентспилс, Талсы), у ливов и латышей северо-востока Латвии (Алуксне, Виляка). На юге Курземе (Салдус, Лиепая), а также в средней и южной частях Латгале (Прейли, Варакляны, Дагда), у латышей Аугшземе бездельтовый узор встречается чаще (9,5—11,0%).

Двудельтовый узор среди латышей варьирует в пределах 33,7—39,2%. Общая частота двудельтового узора максимальна на севере Латвии среди латышей Вентспилса, Тукумса, Алуксне и Виляки (37,5—39,2%). К югу как в Латгале, так и в Курземе количество завитков постепенно уменьшается до 33,7—35,0% (Салдус, Прейли).

Аналогичным образом распределяется и величина дельтового индекса (Dl_{10}). Его колебания в целом находятся в пределах 12,10—13,30. Наибольшие величины этого признака встречаются среди более северных групп (12,90—13,30). В более южных группах величина дельтового индекса колеблется в пределах 12,78—12,10.

Таким образом, граница различий по пальцевым узорам проходит в Курземе по линии Салдус—Кулдига, а в Латгале — севернее линии Варакляны—Виляны.

5. Среди главных ладонных линий наибольший интерес представляют линии А и D, в направлении которых у латышей имеются определенные локальные различия.

Почти у всех исследованных групп преобладает дистальный тип ($5'+5''+6$) линии А. Однако как в Латгале, так и в Курземе он чаще встречается среди более южных групп латышей (55,0—66,0%). У латышей Аугшземе дистальный тип линии А встречается в подавляющем большинстве случаев (75,7%). Среди ливов и более северных латышей линия А дистального типа не превышает 50% всех случаев. Ульнарно-проксимальный тип (3+4) чаще отмечался среди ливов и северных латышей (Алуксне, Виляка, Вентспилс, Талсы, Тукумс), где составлял 46,0—53,0%. В южных группах ульнарно-проксимальный тип встречается значительно реже (33,0—44,0%), а у латышей Аугшземе он отмечен только в 25,0%.

Более высокое окончание линии D (11+12+13) характерно для латышей районов Вараклян, Прейли, Дагды

(56,5—58,3%), Аугшземе (69,6%), а также Лиепай и Салдуса (57,5—58,3%). В более северных районах окончание линии D в поле 11 обнаруживалось несколько реже (50,0—54,0%). Окончание линии D в поле 9 чаще встречается у латышей северных районов республики (34,0—39,0%), тогда как среди латышей районов Лиепай, Салдуса, Вараклян, Преилю и Дагды этот тип линии присутствует несколько реже (30,4—32,0%). Очень редки случаи окончания линии D в поле 9+10 среди латышей Аугшземе (20,95%).

6. Отмеченные различия в направлении линий A и D очень хорошо проявляются в индексе главных ладонных линий (индекс Камминса). Он довольно четко разделяет все исследованные районы как в Курземе, так и в Латгале на две группы — северную и южную. Для всех северных групп индекс главных ладонных линий ниже 9,0 (8,99—8,78). У более южных латышей он находится в пределах 9,24—9,34. Среди всех обследованных групп латыши Аугшземе характеризуются самым высоким окончанием линий A и D, в связи с чем у них отмечается самый высокий индекс Камминса (9,93).

7. Различия в расположении осевых трирадиусов менее дифференцированы. Однако промежуточный осевой трирадиус (t') и сочетание двух трирадиусов (tt' и tt'') чаще встречается среди более южных латышей.

8. Размах вариаций добавочных межпальцевых трирадиусов среди латышей и ливов сравнительно большой (3,6—18,1%). В северной Курземе, а также на северо-востоке Латвии частота добавочных межпальцевых трирадиусов в целом не превышает 10,7%. Их количество среди более южных групп латышей превосходит эту величину почти вдвое (18,1%).

9. Исходя из географического распределения основных признаков кожного узора ладоней латыши Курземе и Латгале делятся на две группы — северные и южные. В Курземе, согласно нашим материалам, эта разница проходит севернее Салдус—Скрунда, а в Латгале — несколько севернее линии Варакляны—Виляны.

10. Учитывая, что среди северных европеоидов наиболее низкое положение главных ладонных линий и более высокий дельтовый индекс являются характерными для финно-угорских народов, полагаем, что латыши как в северной Курземе.

так и на северо-востоке Латвии испытали значительное прибалтийско-финское влияние.

Если раньше мы рассматривали восточнобалтийский тип латышей как результат смешения балтских и прибалтийско-финских элементов, а западнобалтийский как тип, сформировавшийся преимущественно на балтийской основе, то, согласно данным дерматоглифики, следует признать, что последний также впитал в себя большую долю финского субстрата. Однако различия в комплексе признаков восточно- и западнобалтийского антропологических типов, возможно, свидетельствуют о неоднородности финского элемента на территории Латвии.

ИЗ ИСТОРИИ ПОСЕЛЕНИЯ РУССКОГО СТАРОЖИЛЬЧЕСКОГО НАСЕЛЕНИЯ В ЛАТГАЛЕ

А. Заварина

1. В этнографическом отношении Латгале является сложной культурно-исторической областью Латвии. Национальная пестрота, складывавшаяся в течение длительного времени, наложила сильный отпечаток на быт и материальную культуру ее населения. Поэтому нельзя рассматривать этнографические явления Латгале без учета взаимовлияний одной национальной группы населения на другую. Этим же вызывается и необходимость изучения культуры отдельных групп населения Латгале.

Одну из самых многочисленных групп среди пришлого населения Латгале (поляков, белорусов, эстонцев, литовцев и др.) составляют русские крестьяне, появление которых сыграло определенную роль в процессе развития культуры и быта остального населения Латгале, в том числе и латышского.

2. По всей вероятности, первыми русскими пришельцами в Латгале были лица, занимавшиеся торговлей с местным латышским населением. В более поздние периоды процесс формирования русского населения Латгале оказывается теснейшим образом связанным с общей крепостнической и церковной политикой русского государства. Усиление крепост-

ного гнета, религиозные преследования неоднократно являлись причинами, заставлявшими русских крестьян, городскую бедноту и ремесленников покидать свою родину и искать убежища за рубежом, в частности в Польше, на территории нынешней Латгале. Таким образом, по-видимому, сюда переселились некоторые из последователей религиозных сект стригольников и жидовствующих конца XIV и XV вв., крепостные крестьяне, восставшие против усиления закрепощения во времена Бориса Годунова в XVII в. Наиболее же важным периодом, определившим специфику русских поселений Латгале, был конец XVII и XVIII вв., на протяжении которого в Латгале переселилось большое число старообрядцев, бежавших как от религиозных притеснений, так и от экономического гнета помещиков. Наряду со старообрядцами в Польше (Латгале) находили убежище также бежавшие от помещиков православные русские крестьяне.

3. Судьба русских пришельцев в Латгале оказалась сложной и трудной. Их надежды освободиться от гнета помещиков и религиозных притеснений при переселении в чужой иноязычный край оказались оправданными только на первоначальной стадии. Постепенно из свободных, вольных людей они превращаются в крепостных крестьян польских провинций, а затем снова России. Стремление улучшить свою судьбу находит выражение в классовой борьбе — открытых массовых выступлениях, побегах в Курземе, Земгале, Литву, Эстонию и неоднократных переселениях в Восточную Пруссию и обратно. Все эти «отливы и приливы», связанные с социально-экономическими и религиозными явлениями, оказали влияние на численность русского населения Латгале. По данным переписи 1897 г., в трех уездах Латгале проживало 55 624 человека русских, что составляло 13,3% всего населения Латгале. Подавляющую часть (75,2%) среди русских составляли староверы.

4. Основными районами расселения русских были бывш. Режицкий (Резекненский) и Двинский (Даугавпилсский) уезды. Несколько меньше русских было в быв. Лудзенском уезде. Главная компактная масса старообрядцев осела в восточных волостях названных уездов, расположенных ближе к русской границе. Таковыми являлись Макашанская и Тискадская волости Режицкого уезда, Малиновская, Ужвалдская и Краславская волости Двинского уезда. Большое ко-

личество старообрядцев было сосредоточено также в Дагдской, Сакстагалской, Ружинской и Каунатской волостях Рижского уезда, в Вышковской, Асунской и Ликсенской волостях Двинского уезда. Поселения русских православных крестьян известны в Мерденской, Балтинавской, Михайловской, Яновольской и Пасиенской волостях Лудзенского уезда, в Ужвалдской и Малиновской волостях Двинского уезда.

5. Важным с этнографической точки зрения является разрешение вопроса о происхождении русского населения Латгале и установление его прежней родины. Ответ на этот вопрос находим в основном в церковной литературе XVIII—XIX вв., посвященной истории раскола русской церкви и описанию жизнедеятельности основателей различных толков старообрядчества, в частности федосеевского толка, последователями которого были староверы Латгале. Данные этой литературы подтверждаются документами архива св. синода. Это дела о лицах, переходивших в раскол и покидавших свою родину, а позднее возвращавшихся назад. Ценные сведения по этому вопросу содержат дела допросов старообрядцев, выходцев из Пруссии, содержащиеся в фонде курляндского губернского правления за 1814 г.

На основании этих данных можно сделать вывод, что родиной русских старожилов Латгале был Псковско-Новгородский край, а также Смоленская, Ярославская, Витебская, Тверская и другие губернии России.

6. Этот вывод, на наш взгляд, полностью подтверждается этнографическими материалами, собранными нами во время экспедиций в Латгале, а также новейшими исследованиями языковедов (М. А. Новгородов, 1958; А. Н. Сеница, 1964).

• Общность происхождения русских старожилов Латгале с населением Псковско-Новгородского края в этнографии прежде всего прослеживается по данным материальной культуры (жилища, одежда и пища) и ее терминологии. Некоторые незначительные расхождения (не в типах, главным образом в деталях), наблюдаемые в материальной культуре старообрядческой части русского населения и русских православных крестьян, объясняется большим разнообразием в культуре, существовавшим на их прежней родине, т. е. в Псковско-Новгородском крае.

7. Для обеих групп русского населения Латгале характерно низкое срубное 2- или 3-камерное жилище, с земля-

ным или дощатым полом, самцовой по конструкции двускатной крышей, с западнорусской внутренней планировкой, при которой печь, обращенная устьем к продольной стене дома и в прошлом с подвесным котлом над шестком, располагалась слева или справа от входных дверей, а по диагонали от нее находился «божий» угол. Данный тип жилища был характерен в свое время для большинства районов Псковской губернии и некоторых — Новгородской.

Существенным доказательством происхождения русского населения Латгале из Псковско-Новгородского края является тип связи жилого дома с хозяйственными постройками. Хотя в указанных типах связи русского старообрядческого и православного населения Латгале наблюдаются отличия, тем не менее тот и другой типы были широко распространены на Псковщине и Новгородчине. В одном случае это крытый на столбах двор, а во втором — открытый и в большинстве случаев 4-угольный в плане.

8. Будничная и праздничная одежда по покрою у староверов и православных крестьян Латгале как у женщин, так и у мужчин в основном одинакова и, несомненно, своим происхождением связана с Псковско-Новгородским краем. Женский комплекс одежды состоял у тех и других из рубахи с прямоугольными поликами, пришиваемыми по утку, широкого, прямого покроя сарафана с «грудиной» и на «шлейках» платка и мягкой шапочки под ним. В комплекс мужского костюма входила длинная рубаха с косым воротом, штаны, с продернутым в поясе шнурком; верхняя одежда — прямого покроя. Отличия наблюдались главным образом в обрядовой и, в частности, моленной одежде.

9. Довольно полно у обеих групп русских старожилов Латгале сохранились этнографические особенности, берущие свое начало в Псковской и Новгородской губерниях, в пище и навыках ее приготовления. Большинство блюд («гуща», «солодуха», «крупеня», «топленка», «сочни», «гороховые стульца», «расчинка» и др.) были широко распространены в прошлом не только у русских Латгале, но и у псковичей и новгородцев. Это сходство не может быть случайным. Аналогичные же названия блюд, встречавшиеся у белорусов, не должны, на наш взгляд, давать повода для предположений о заимствовании их русскими крестьянами в Латгале от бело-

русов. Это сходство может быть объяснено только общностью происхождения русского и белорусского народов.

10. Исследование быта, культуры русских старожилов Латгале показывает, что экономические условия, а также условия естественной изоляции, в которых они пребывали довольно длительное время, селясь в глухих лесистых местах, отдельно от окружающего местного населения, отличавшегося от них не только языком, но и религиозными верованиями, содействовали некоторой консервации их быта и более длительному, чем на их прежней родине, сохранению старых форм культуры. В Латгале еще в конце XIX в., несмотря на утверждение новой экономической формации, можно было наблюдать такие формы и виды быта, культуры, которые уже исчезли на Псковщине и Новгородчине.

С этой точки зрения русские старожилы Латгале представляют большой интерес также и для русской этнографии.

РОЛЬ СОВЕТСКИХ ТРАДИЦИЙ В БЫТУ ТРУДЯЩИХСЯ СЕЛА ЛАТГАЛЕ

Л. Ефремова, Э. Чивкуль

1. Этнографические экспедиции в Латгале в 1962—1966 гг. ставили своей задачей сбор материала по проблеме «Изменения в быту и культуре латгальского крестьянства в условиях социализма», одной из составных тем которой явилось изучение формирования советских бытовых и трудовых традиций. Сбор материала проводился непосредственно на торжествах, посвященных новым традициям, а также путем наблюдения за повседневной и праздничной жизнью колхозников и рабочих совхозов, изучения материалов архивов партийных и советских учреждений районов Латгале и бесед с информаторами. Собранный материал позволяет сделать некоторые предварительные выводы о формировании и значении новых традиций в преобразовании быта колхозного крестьянства и рабочих совхозов в период социализма.

2. Вопрос о становлении новых советских традиций в Латгале, их распространении и роли в создании социалистического быта особенно актуален. Быт — одна из наиболее консервативных сторон жизни, в которой старое живет осо-

бенно устойчиво, базируясь на вековых религиозных предрассудках и традициях. Изучение старого и нового быта Латгале — в прошлом одной из наиболее отсталых в экономическом и культурном отношениях областей Латвии — осложняется рядом причин. Наличие смешанного в национальном отношении населения, к тому же различного вероисповедания, в значительной степени способствовало замкнутости быта различных национальных групп. Огромное влияние оказывала на семейный и общественный быт господствующая в Латгале религия — католицизм, накладывавший свой отпечаток частично и на быт, особенно семейный, современного крестьянства и затруднявший работу по внедрению новых традиций.

3. Собранный в районах материал дает возможность констатировать, что формирование новых традиций в Латгале находится в стадии становления. До 1959—1960 гг. в семейном быту крестьянства почти не наблюдалось влияния новых традиций, поэтому основные события в семье — рождение ребенка, свадьба, похороны и др. — отмечались по церковным обрядам. Некоторые прибегали к церковному ритуалу в силу религиозной убежденности, а многие — в силу привычки, часто под давлением родственников старшего поколения, потому что вместо религиозной обрядности не существовало еще новых безрелигиозных форм проведения семейных торжеств.

4. Большой сдвиг в распространении советских бытовых традиций в Латгале начался с шестидесятых годов, когда их проведением в жизнь планомерно и систематически занялись партийные, советские и общественные организации. При райкомах партии, райисполкомах и сельсоветах были созданы специальные комиссии по новым советским традициям. В первые годы при организации и проведении по-новому различных торжеств приходилось сталкиваться с большими трудностями, вести с населением значительную разъяснительную работу, так как укоренившиеся старые традиции, поддерживаемые католической церковью, не сдавали своих позиций без борьбы. Поэтому в первое время наблюдалось сосуществование и религиозных, и новых бытовых традиций. Процесс борьбы нового со старым еще не завершен и в наши дни, но в настоящее время налицо известный перевес нового.

5. Повсеместное распространение в Латгале в первую очередь получили традиции, связанные с государственными праздниками и трудовой деятельностью, а также с различными общественными юбилеями. Широко отмечаются проводы на пенсию, дни специалистов различных профессий (животноводов, полеводов, механизаторов) и др., проводы призывников в Советскую Армию, вручение первого паспорта, годовщины освобождения от немецкой оккупации. Проведение трудовых и общегосударственных праздников не встречает трудностей, так как они не связаны с областью религиозных предрассудков и семейной жизнью.

6. Из семейно-бытовых традиций в первую очередь распространились и в настоящее время являются самыми популярными молодежные праздники, так как молодежь наиболее свободна от влияния религии и восприимчива к новому. В настоящее время во всех районах Латгале отмечаются дни совершеннолетия, отличающиеся продуманным, эмоциональным проведением. Вступление в брак, особенно молодежи, также сопровождается торжественной регистрацией брака в загсах или сельсоветах. Последнее значительно сократило число церковных браков, однако пока совершенно не заменило их. Церковные браки, как правило, не наблюдаются при смешанных в национальном отношении браках.

Новые традиции, связанные с рождением детей в семье, также прочно вошли в быт. В проведении праздников детства было много поисков, которые продолжаются и в настоящее время. В последние 2—3 года традицией становится торжественная регистрация новорожденных в сельсоветах. Однако обряд крещения, иногда в тайне, еще совершается.

7. Наиболее устойчивы старые традиции в похоронном обряде и поминании умерших. Однако новое постепенно входит в быт и в этой области. Дни поминания умерших и гражданские похороны проводятся уже в каждом сельском совете, колхозах, поселках и городах. Однако при организации общественных похорон и дней поминания умерших сельсоветы сталкиваются со значительными трудностями — отсутствием специально подготовленных людей для выступлений на траурных митингах, недостатком оркестров, что снижает эмоциональное воздействие проводимых мероприятий. Новое прочнее утвердилось в обрядах поминания, чем в похоронных. В хорошую традицию превратилось шефство пио-

неров и комсомольцев местных школ над братскими кладбищами и могилами воинов, погибших в Великой Отечественной войне и похороненных на общих кладбищах. Однако несмотря на огромную работу, проводимую общественностью при организации гражданских похорон и поминания умерших, в настоящее время наблюдается еще некоторое сосуществование новых похоронных традиций с религиозными.

8. Утверждение советских бытовых традиций говорит о коренном переломе в психологии крестьянства, происшедшем под влиянием глубоких сдвигов в экономике и культуре Латгале. Советские традиции играют первостепенную роль в воспитании у трудящихся чувства интернациональной дружбы.

Однако исследуемый период нельзя считать периодом полной победы нового в быту. Процесс формирования советских бытовых традиций еще не завершился, продолжаются поиски новых, лучших форм их проведения. Чтобы окончательно победить религиозные обряды в быту, необходима длительная и кропотливая работа.

ГОРОДИЩА ЭПОХИ РАННЕГО ЖЕЛЕЗА НА СЕВЕРО-ЗАПАДЕ БЕЛОРУССИИ

К. П. Шут

Поселения эпохи раннего железа, расположенные на северо-западе Белоруссии, впервые были обследованы А. Г. Митрофановым в 1948 г. Более широкие археологические работы на этой территории до недавнего времени не проводились. Поэтому не является случайностью тот факт, что известные в археологической литературе городища этого района выступают как памятники с нераскрытым содержанием и со слишком общей их характеристикой.

С 1963 г. сектор археологии Института истории АН БССР проводит систематическое и плановое исследование древних городищ северной Белоруссии. На северо-западе Белоруссии эти работы начались в 1965 г. Данные раскопок городищ, расположенных в непосредственной близости к территории Латвийской ССР, позволяют по-новому осветить целый ряд вопросов, представляющих большой интерес не только для

белорусских археологов, но и для исследователей Прибалтики.

В течение двух полевых сезонов (1965, 1966 гг.) в окрестностях г. п. Освея Верхнедвинского района были проведены археологические работы на пяти древних городищах. Значительные раскопки проводились лишь на двух хронологически разных и наиболее сохранившихся поселениях — на городище у д. Урагово (304 м²), лежащем западнее Освейского озера, и на городище Абрамово (120 м²), расположенном в 18 км к юго-востоку от первого. На остальных городищах (у д. Дубравы, расположенной в 8 км к востоку от г. п. Освея, у пос. Чапаевского и на острове, расположенном на Освейском озере) была проведена лишь шурфовка.

Из исследованных поселений эпохи раннего железа относительно ранними следует считать городища у д. Урагово, у г. п. Освея и у д. Дубравы. Эти поселения, как показали исследования, возникли в середине I тысячел. до н. э. и существовали до середины I тысячел. н. э. Исключение составляет лишь городище у д. Урагово, которое было населено вплоть до VIII в.

К позднейшим поселениям этого района, возникшим примерно в конце I тысячел. до н. э. и просуществовавшим до середины I тысячел. н. э. следует отнести городище Абрамово и городище у пос. Чапаевского, лежащего у самого Освейского озера, на его восточном берегу.

Изучаемые городища имеют много общих черт с синхронными поселениями не только остальной части северной Белоруссии, но и соседних территорий (Смоленщины, Псковщины и Прибалтики). Для них характерна почти одинаковая площадь (от 35×40 м до 40×60 м), довольно значительная мощность культурных напластований (0,5—1 м и выше), развитая система оборонительных сооружений. Отличает их от городищ Смоленщины и других соседних территорий необычная бедность находок керамики. Это характерно для большинства городищ северной Белоруссии, особенно для районов, расположенных к западу от р. Полоты.

Городища Освейщины имеют искусственно созданную сложную оборонительную систему, состоящую из двух-трех валов и рвов. Ярким примером этого могут служить городища у д. Абрамово и Урагово, где валы и рвы сохранились почти в первоначальном виде. Что касается мысовых

городищ (Дубравы, Чапаевское), то они сильно распаханы, а их земляные укрепления сnivelированы.

Разрез земляных укреплений городища Абрамово показал, что эта сложная система, состоящая из трех подковообразных валов и рвов (вал по краю площадки, по склону и у подножья холма), сооружена в один прием, видимо, в начальный период существования городища. Валы сооружены из грунта, вынутого при рытье рвов. На гребне валов выявлены ямы от столбов, поддерживавших изгородь. Оборонительная система городища Урагово детальному изучению не подвергалась, поэтому пока нельзя дать ясного ответа на вопрос о времени возникновения двухвальной системы с западной стороны, отделявшей площадку от остальной части холма, на котором устроено городище, и одного вала, опоясывавшего восточный и частично северный склоны городища.

Сравнительное изучение керамики показало, что основная масса сосудов из городищ Освейщины (по форме, составу теста и орнаментике) сходна с керамикой из городищ северной Белоруссии, Псковщины (Себежское городище) и Смоленщины. Это — лепная гладкостенная, чаще — баночная, реже — слабопрофилированная посуда, иногда украшенная несложным орнаментом (сквозные отверстия ниже венчика — для первого типа либо прочерченные линии по тулову — для второго). Основная масса обломков принадлежит небольшим по размерам сосудам (10—18 см в диаметре) с тонкими стенками (0,4—0,7 см). Обжиг сосудов хороший, в тесте много дресвы. Чаще, чем на других городищах, лежащих к востоку, встречаются миниатюрные сосудики, что весьма характерно для городищ Латвии и Себежского района. Найдены в единичных экземплярах обломки сосудов облитой, штрихованной и текстильной керамики.

Другие материалы, в частности находки изделий из кости и рога (наряду с подобными предметами из других городищ Северной Белоруссии — Бураково, Зароново, Девички и др.), имеют много общего с костяными орудиями труда, найденными на территории Латвии (Асоте, Дигная и др.). Особенно важны в этом отношении небольшие по размерам костяные долота (Урагово). На одинаковый уровень развития и на близость этих городищ указывает сравнительно большое количество находок из камня — долот, клиновидных и сверленных топоров и высверлин от них. Эти материалы наряду с керами-

кой указывают на очень древнее происхождение этих поселений.

Значительные данные получены о постройках и их планировке. Во время раскопок выявлена обычная для подобного рода поселений кольцевая система застройки, идущая вдоль края площадки и состоящая из наземных столбовой конструкции жилых комплексов с примитивным каменным очагом в каждом помещении.

Центр площадки, судя по обилию столбовых ям в материке и отсутствию очагов, застраивался только постройками хозяйственного назначения. На городище Урагово на небольшом расстоянии друг от друга обнаружены три постройки, углубленные в материк на 0,4—0,5 м. К сожалению, ни одна из них полностью не вскрыта: они выходили за пределы раскопа. Однако уже при их частичном вскрытии удалось обнаружить следы обработки железа (каменные наковальни, шлаки, окалина и др.). В непосредственной близости от них был найден кузнечный молоток из железа.

На городище у д. Абрамово обнаружено большое количество столбовых ям в материке и изредка фрагменты обугленных бревен, бессистемно лежащие по всему раскопу. О существовании обработки железа свидетельствуют обломки стенок сыродутной печи с крицей при них, найденные в предматериковом слое. Небольшая площадь раскопа не позволяет раскрыть характер застройки и проследить размеры жилищ. Однако есть основание считать, что жилища, как и на городище у д. Урагово, располагались вдоль края площадки.

Верхний слой городища Урагово характеризуется тем, что здесь почти без изменений продолжала существовать та же система застройки. В большинстве случаев каменные очаги жилых построек перекрывали более ранние. Следовательно, дома располагались по краю городища, как это имело место на городищах Латвии (Асоте, Пекаскалнс) даже в IX—XII вв. Стены жилищ обмазывались глиной. Найденный комплекс вещей (железные серпы, биконические пряслица, слабопрофилированная гладкостенная неорнаментированная керамика, два фрагмента лощеной керамики с орнаментом — аналогии последней имеются на городище Кентескалнс) явно отличается от находок нижнего слоя и позволяет датировать этот слой V—VIII вв., а может быть, и более поздним временем.

SATURS

H. Strods. Latviešu padomju etnogrāfija 27 gados (1940.—1967.)	3
A. Stubavs. Arheoloģijas zinātne Padomju Latvijā (1945.—1967.)	6
V. Kurcalts. Valodas liecības par Latgales etniku	10
I. Loze. Austrumlatvijas neolīta pētniecības jautājumi	13
Ē. Mugurevičs. Par dažām izmaiņām Austrumlatvijas iedzīvotāju kultūrā 13.—14. gs. (pēc arheoloģiskajiem materiāliem)	16
V. Urtāns. Kādas Austrumlatvijas rotas vēsture	18
J. Apals. Hidroarheoloģiskās ekspedīcijas darbs 1966. gadā	19
M. Atgāzis. 1966. gada izrakumi Vecdolē	22
M. Atgāzis. Arheoloģisko pieminekļu apzināšana Zemgalē 1966. gadā	25
I. Cimermane. Aizsardzības izrakumi Vilces Kalnaplāteru kapulaukā	27
J. Graudonis. Ķivutkalna arheoloģiskie izrakumi 1966. gadā	29
I. Loze. Arheoloģiskā pētniecība Lubānas zemienē 1966. gadā	31
Ē. Mugurevičs. Izrakumi Mārtiņsalas senā ciema teritorijā	32
A. Stubavs. Arheoloģiskie izrakumi Koknesē 1966. gadā	35
E. Šnore. Doles Vampeniešu kapulauki	38
V. Urtāns. Daugmales ekspedīcijas rezultāti 1966. gadā	41
F. Zagorskis. Zvejnieku arheoloģiskās ekspedīcijas rezultāti 1966. gadā	43
A. Zariņa. Arheoloģiskie izrakumi Mārtiņsalas kapulaukā	44

Р. Денисова. Особенности дерматоглифики латышей	46
А. Заварина. Из истории поселения русского старожильского населения в Латгале	50
Л. Ефремова, Э. Чивкуль. Роль советских традиций в быту трудящихся села Латгале	54
К. П. Шут. Городища эпохи раннего железа на северо-западе Белоруссии	57

ZINĀTNISKĀS ATSKAITES SESIJAS
REFERĀTU TEZES

Redaktors *O. Jansons, Z. Kļaviņa*. Tehn. redaktore
M. Andersone. Korektors *A. Ruģēns*.

Nodota salikšanai 1967. g. 11. martā. Parakstīta
iespiešanai 1967. g. 25. aprīlī. Papīra formāts
60×84¹/₁₆. 4 fiz. iespiedl.; 3,72 uzsk. iespiedl.;
3,80 izdevn. l. Metiens 300 eks. JT 06045. Maksā
23 kap.

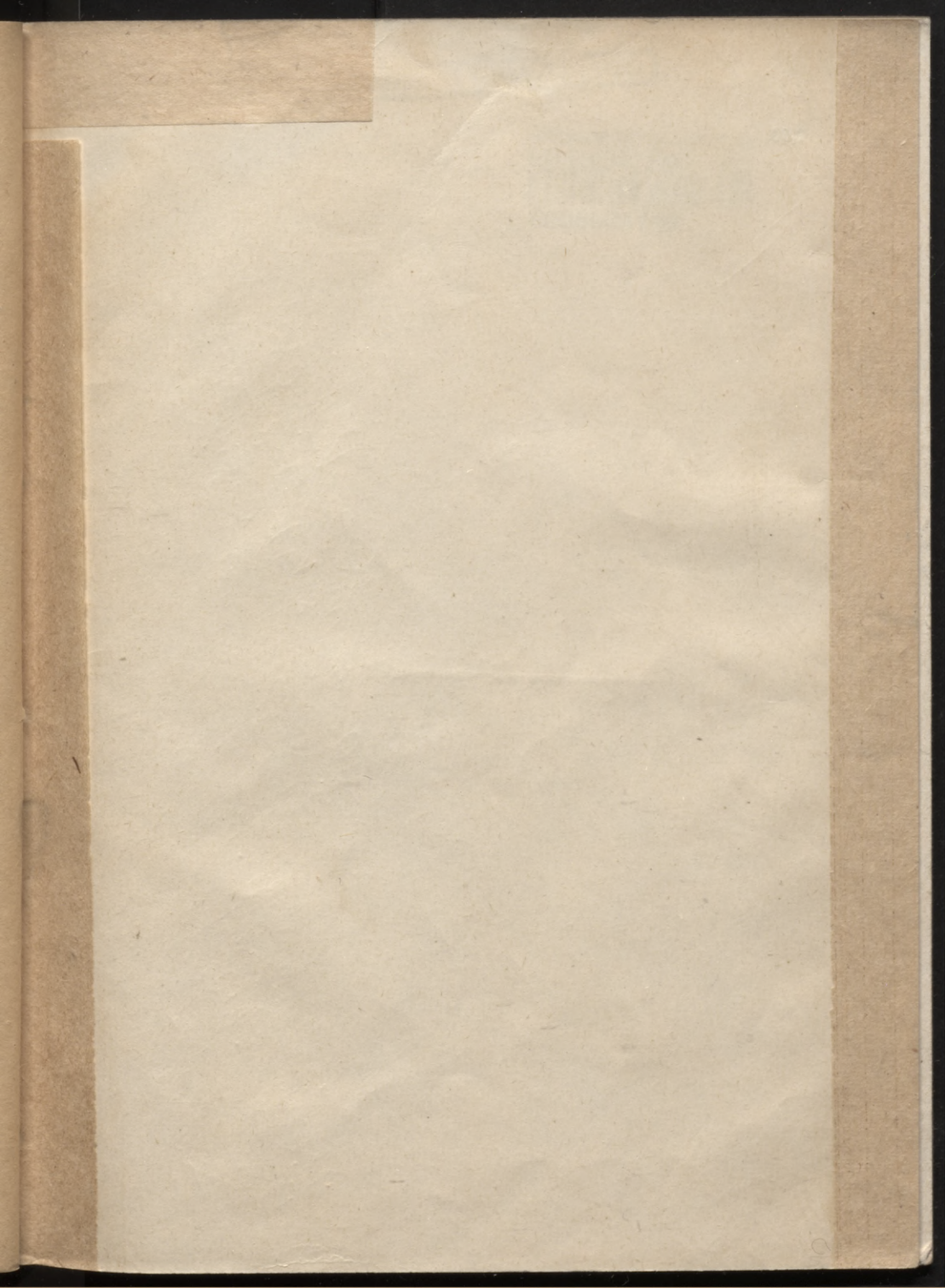
Izdevniecība «Zinātne» Rīgā, Turģeneva ielā Nr. 19.
Iespiesta Latvijas PSR Ministru Padomes Preses
komitejas Poligrāfiskās rūpniecības pārvaldes
6. tipogrāfijā Rīgā, Gorkija ielā Nr. 6. Pasūt.
Nr. 503.

902.6+5A1+902.7

UNIVERSITY OF MICHIGAN LIBRARY

THE UNIVERSITY OF MICHIGAN LIBRARY
ANN ARBOR, MICHIGAN
48106-1000

1981



OBLIGĀTAIS EKSEMPLĀRS

0,23

LATVIJAS NACIONĀLA BIBLIOTEKA



0306024748