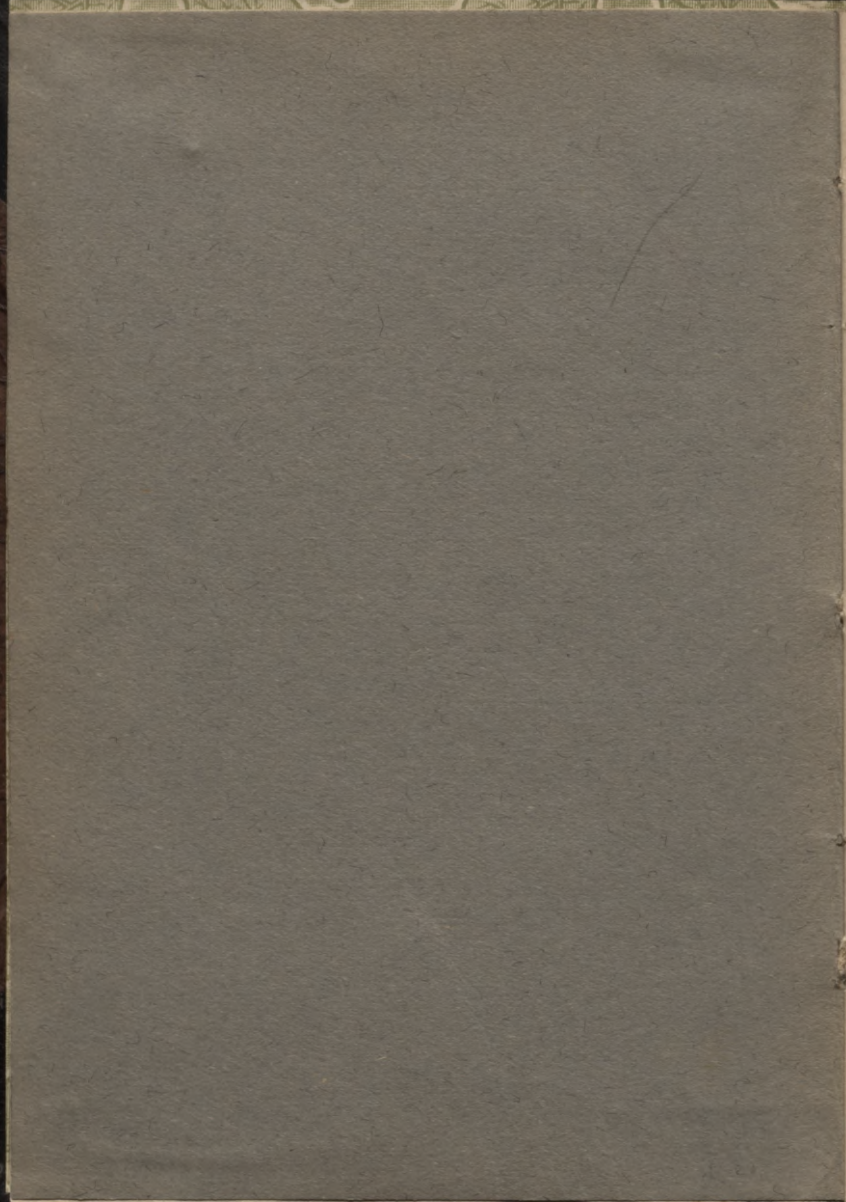


Rīgas prefekta T. Grinvalda

Satiksmes nosacījumi



Rīgā, 1926. g.



Rīgas prefekta T. Grinvalda

VII

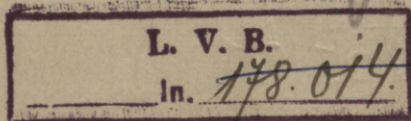
6
1705

Satiksmes nosacījumi



Rīgā, 1926. g.

Pārē 65 ✓



0309045376

28

Armijas spiestuve, Rīgā, Muižas ielā 1.



Satiksmē un viņas regulēšana.

Automobiļu, motocikletu un riteņbraucēju skaita pavairošanās un dažādu, zirgu un cilvēku spēku, lēni vilktu ratu pakāpeniska izzušana, ir izmainījusi ielu izskatu. Temps kļuvis ātrāks, satiksme rosīgāka un nelaimes gadījumi uz ielām notiek daudz biežāk. Iedzīvotāju un saimnieciskās interesēs būtu, lai visiem iespējamām līdzekļiem gādātu par drošību un kārtību ielu satiksmē. Policija, kurai jāspriež un jādarbojas stingri objektīvi, nedrīkst rīkoties un izturēties vienpusīgi pret kādu zināmu iedzīvotāju šķiru — viņai jāizturas stingri neitrāli. Turpretim bieži dzird aizrādām, no vienas puses, par pārmērīgu policijas stingrību pret automobiļu vadītājiem, kamēr, no otras puses, it kā apšaubā policijas vēlēšanos, vai pat viņas spējas nodibināt un uzturēt kārtību ielu satiksmē. Ir taisnība, ka ar automobiļu skaita pavairošanos publikai un arī pašiem automobiļu vadītājiem ir radušās neērtības satiksmē un pavairojušies arī nelaimes gadījumi, bet pierakstīt vainu vienīgi automobiļu vadītājiem būtu nepareizi. Piemēram, putekļu vairums un pat māju satricināšana no

gaŗām braucoŗiem smagajiem automobiļiem izskaidrojami ar to, ka ielas nav pietiekoŗi sagatavotas automobiļu satiksmei. Ari lielpilsētu statistika par nelaiĀes gadījumiem rāda, ka nevien automobiļu vadnāji, bet arī publika pati lielā mērā vainīga pie ŀiem nelaiĀes gadījumiem.

Automobiļu satiksmes vienpusīga ierobežoŗana, kā to daudzkārt vēlas, nav pielaiŗama jau aiz saimnieciskām interesēm vien, jo automobils ir ŀālaika lētākais un ātrākais satiksmes līdzeklis. ŀī atziņa, saprotams, ir sveŗa lielai tautas masai, it seviŗki lauku iedzīvotājiem, kuŗi automobili vēl arvien uzskata par nevēlamu ļaunumu, kas derīgs tikai mantīgākai iedzīvotāju ŀķirai, kā izprieceas līdzeklis, bet tautas vairumu tikai traucē un apdraud. ŀis nepareizais uzskats zudis ar laiku, kad līdz ar saimniecisko apstākļu uzlaboŗanos pavairoŗies arī automobiļu braucēju skaits. Ja strādnieki un ierēdņi lieto velosipedus, tad tas liekas pats par sevi saprotams, bet ārzemēs (Amerikā) visi ir sen jau pieraduŗi, ka strādnieki un zemākie ierēdņi lieto paŗi savus automobiļus. Ari pie mums sāk pavairoŗies pieprasījumi pēc maziem un lētiem automobiļiem, kāpēc, uzlabojoties saimnieciskam stāvoklim, pacelsies plaŗāku masu pirkŗanas spējas un līdz ar

to zudīs nepareizā automobiļu novērtēšana un automobiļu satiksme strauji pieaugs plašos apmēros.

Liela satiksmes attīstība prasīs arī sevišķu sagatavošanos no kārtību uzturošās policijas: vajadzēs sagatavot speciālus satiksmes policistus, kuri būtu piemēroti satiksmes dienestam — lieli augumā, labiem nerviem, labām acīm, labu dzirdi, enerģiski un apķērīgi. Vācijā kustības regulēšanā visās lielpilsētās praktizē vienu un to pašu sistemu. Lai policistu signāli būtu labāk redzami, satiksmes policisti lieto baltus cimds un baltas uzroces. Satiksmes posteņi apgādāti signālsvilpēm, lai varbūtējā nelaiemes gadījumā apturētu kustību no visām pusēm. Visdzīvākos satiksmes punktus vajadzētu būt vieniem un tiem pašiem policistiem. Šo punktu policistus vajadzētu atsvabināt no ziņojumu un izziņu došanas, personību noskaidrošanas u. t. t., lai viņi nepārtraukti varētu visu savu uzmanību piegriezt kustības regulēšanai. Jācenšas viņiem dot arī otrs policists par palīgu. Lai satiksmes regulēšana būtu sekmīga, nepieciešami nevien policijai būt savu pienākumu augstumos, bet arī pašai publikai ievērot satiksmes noteikumus un signālus. Visgrūtāk gan ir rīteņbraucējus piedabūt pie satiksmes no-

teikumu ievērošanas. Tas pats sakāms arī par kājniekiem, kuri negrib saprast, ka ielas vidus domāts, galvenā kārtā, tikai braukšanai. Šāds disciplīnas trūkums, pa lielākai daļai, arī izsauc daudzos nelaimes gadījumus. Tāmdēļ, lai gūtu panākumus, policijai vajadzēs censties jo ātrāk pieradināt pie lielās kustības pašu publiku, vienmēr darot to uzmanīgu uz briesmām, kādas draud par satiksmes noteikumu neievērošanu. Lielpilsētās, izdodot satiksmes noteikumus, tos publicē laikrakstos. Ieteicams arī sodīšanas gadījumos par satiksmes noteikumu neievērošanu, šo noteikumu norakstu izdot sodīšanai. Bet visvairāk vērība jāpiegriež jaunatnes pamācīšanai. To parasti parāc ar kinematografiskiem priekšnesumiem, paskaidrojumiem un domu rakstiem skolās. Jaunatne jāsargā no ielas nelaimīgu gadījumiem un viņā pie laika jāattīsta pienākuma apziņa — ielas satiksmē griezt vajadzīgo vērību uz līdzcilvēkiem. Kinematografa filmas, kurās demonstrē dažādas lielpilsētās, vislabāk rāda skatītājiem, kā notiek nelaimes gadījumi un kā viņi būtu pasargāti no tiem, ja ielu satiksmē ievērotu vajadzīgo disciplīnu. Arī plakāti ar raksturīgiem zīmējumiem un īsiem satiksmes noteikumu izvilkumiem ļoti pie-

mēroti. Stingru sodu pelna tas, kuŗš ar nodomu rīkojas pret satiksmes noteikumiem, apdraudot līdzcilvēku dzīvības. Pie tādiem pieder ritenbraucēji un automobilsti, kuŗi ar pārmērīgu ātrumu brauc pa kustības dzīvākām ielām, nesamazinot ātrumu pat uz ielu krustojumiem un stūņiem. Ari tie nav labāki, kuŗi savus automobiļus vai pajūgus pietur vietās, kur vislielākā kustība, aizsprostojot ceļu un radot sarežģījumus, tāpat tie pārgalvji, kuŗi bez braukšanas atļaujas vada automobiļus un tie, kuŗi brauc dzērumā. Pēdējiem katrā ziņā atņemama braukšanas atļauja. Šaurās ielās, kur ļoti dzīva kustība, nelaiemes gadījumi notiek daudz biežāk un tamdēļ tur kustība jāvirza tikai uz vienu pusi, lai novērstu sastrēgumus un aizsprostojumus. Gribot negribot še jānonāk pie tā saucamās «vienceļa ielas», lai otrā, paralelā ielā, varētu kustību vadīt pretējā virzienā. Saprotams, isā pārskatā nav iespējams vispusīgi apskatīt kādi līdzekļi veicinātu satiksmes attīstību, tāpat nevar uzskaitīt visus līdzekļus, kas atvieglotu policistam viņa grūto satiksmes regulēšanas darbu. Tomēr būtu iepriecinoši, ja šie aizrādījumi vērstu plašākas publikas uzmanību uz tiem ļaunumiem, kādi jānovērš satiksmē, lai brīdinātu tos, kuŗi ne-

kādā ziņā negrib ievērot satiksmes noteikumus. Bet tie, kuŗi vēl arvien domā, ka uz ielām nav tādi apstākļi, kas prasītu satiksmes regulēšanu no policijas puses, — tie lai palasa ikdienas ziņojumus laikrakstos par nelaiimes gadījumiem.

Satiksmes nosacījumi.

Lai novērstu, vai vismaz ierobežotu, nelaiimes gadījumus ielu satiksmē ir nepieciešami saistoši noteikumi visiem ielu satiksmes lietotājiem, tiklab braucējiem, kā arī gājējiem un tāpat arī ar vienādu stingrību no visiem jāprasa šo noteikumu ievērošana.

Uz braucējiem varētu attiecināt sekošus vispārējos noteikumus. Braucēju satiksmei jānorit **pa ielas labo pusi un jo lēnāka brauciena gaita jo tuvāk trotuarim**. Griežot viens otram ceļu, braucējiem jāturas pa labi, bet garām pa priekšu braucējam jāpabrauc gar kreiso pusi un panāktam braucējam jānogriežas pa labi, vajadzības gadījumā — līdz pat ielas malai. Tā tad visātrāk braucošiem lietderīgāki turēties pa ielas vidu, jo tad viņi vismazāk apdraud un apgrūtina gājējus, un arī netraucē lēnākos braucējus, kuŗi brauc pa ielas malu, un arī paši netiek ka-

vēti. Vēl bieži vien redzams, ka braucējs, kuŗš grib apstāties ielas kreisā pusē, gluži vienkārši pēdējā acumirkli pārbrauc no labās uz kreiso pusi. Dzīvā braucēju kustībā tāds paņēmiens (brauciens pret straumi) nav pielaižams. Lai pieturētu ielas kreisā pusē, ir jāsagriež liels likums, lai iekļūtu ielas kreiso malu aizņemošo braucēju virzienā. Sagriešanai jāizlieto īstais brīdis, neaizsprostojot ceļu pārējiem braucējiem un ja nav iespējams pietiekoši krasi sagriezties, mērķa sasniegšanai jāizlieto sāņielas, vai arī jāpietur ielas labā pusē, iepretim pieturas vietai. **Nekad uz ielas nedrīkst apgriezties**, braucot uz priekšu un atpakaļ, jo ar to tiek iela aizsprostota. Ielu krustojumos vai ielu galos jābrauc sevišķi uzmanīgi. Pie braucēju krustojšanās, celš jāatbrīvo tam braucējam, kuŗam otrs atrodas pa labi — citiem vārdiem — **labās puses braucējam ir braukšanas priekšrocības**. Kā izņēmums būtu tie braucēji, kuŗi brauc pa galvenām ielām (pa kuŗām iet tramvajs un pa kuŗām braucēju satiksme ir noteikta tikai vienā virzienā). **Galvenās ielas braucējiem katrā gadījumā ir ceļa priekšrocības tiesības, pret tiem, kuŗi brauc no sāņielām**. Šis noteikums pamatojas uz taisnības principu, jo uz galvenās

ielas kustas daudz vairāk braucēju, nekā uz visām, galvenā ielā ieplūstošām sāņielām kopā, nemaz nerunājot par kādu atsevišķu sāņielu. Tamdēļ arī galvenās ielas braucējiem, lai neaizkavētu galveno ielu satiksmi, jāpiešķir šī priekšrocība pret sāņielu braucējiem. Ja arī braucējs, kuram vajadzētu pieturēt, attistijis pārāk lielu ātrumu, lai spētu laikā apturēt, tad tomēr viņš var novērst sadursmi ar strauju sagriezienu pa labi.

Pie nogriešanās citā ielā **pa labi, jābrauc īsā sagriezienā un tikai soļu ātrumā**, jo nav iespējams pārredzēt ielu, kurā jānogriežas. Pie iegriešanās **pa kreisi, jāapbrauc ielas vidus punkts lielā likumā**. Tāpat arī pa kreisi jānogriežas no sāņielas galvenā ielā un tikai soļu ātrumā, jo galvenās ielas braucējiem ir braukšanas priekšrocības. Tikpat uzmanīgi ir jāpārkrusto galvenā iela, viņas ātrās un dzīvās kustības dēļ. Pie pareizas nogriešanās citā ielā, visiem braucējiem būs brīvs ceļš bez kādiem starpgadījumiem. Braucējs, kurš pa labi nesagriež krasi, bet brauc lielā likumā, pārbraucot jaunās ielas vidus līniju, saduras ar pareizi pretimnākošo braucēju un bez tam traucē savas puses kustību. Tāpat braucējs, kurš nogriezdamies pa kreisi, brauc nevis lielā likumā,

bet nogriežas krasi ap stūri, jaunā ielā neviļus saduras ar viņam pareizi pretimnākošo braucēju.

Tramvajiem garām jāpabrauc pa labi; to nevar izdarīt pa kreisi kā pie citiem braucējiem, jo ielu dzelzceļš ir saistīts pie savām sliedēm un nevar padot ceļu, nogriežoties pa labi. **Stāvošam tramvaja vagonam, kad tā pasažieri kāpj iekšā un ārā, drīkst tikai tad braukt garām, ja starp vagonu un braucēju ir 2 metri plats un brīvs starpgabals** un arī tikai ievērojot vislielāko uzmanību; **pretējā gadījumā jāpietur aiz tramvaja vagona.** Ielu dzelzceļu pieturas vietās braucēji nedrīkst apstāties, jo tādā gadījumā tie traucē pasažieru ie- un izkāpšanu.

Braucējam, ja viņš grib mainīt brauciena virzienu vai gaitu, jādod zīme tiklab policijas posteņam, kā arī pārējiem braucējiem un gājējiem (ielu krustojumos). Zīmēm jābūt skaidrām un nepārprotamām. Tiem satiksmes līdzekļiem, kuriem mechanisko virziena un gaitas rādītāju nav, zīmes jādod ar roku. Būtu vēlams, ka braucējs sēdētu sava vāga kreisā pusē, jo tad braucējam ir labi pārredzams satiksmes ceļš. Zīmes, kuŗas viņš dod ar kreiso roku, varētu būt sekošas: horicontali izstiepta kreisā roka—es no-

griežos pa kreisi. Horizontali izstiepta kreisā roka un tad kustība uz augšu — es nogriežos pa labi. Horizontali izstiepta kreisā roka un tad kustība uz leju — es samazinu ātrumu vai apstājos. Vāgos, kur braucējs sēd labā pusē, tādās pat zīmes jādod ar labo roku. Pie zīmju došanas roka jāizstiepj pēc iespējas tālāk laukā no vāga. Braukšanas virziena un gaitas zīmju nodošana tomēr nedod tiesību bezbēdīgai braukšanai. **Ugunsdzēsējiem, glābšanas iestādēm un policijai vienmēr un visur ir jādod brīvs ceļš.**

Satiksmes līdzekļus drīkst vadīt tikai personas, kuŗas prot ar tiem rīkoties un kuŗas pilnīgi pārzin satiksmes noteikumus, pie kam **atturība ir katra satiksmes līdzekļa vadītāja augstākais tikums.**

Tagad apskatīsim **gājēju attiecības pret braucējiem.** Pirmie ceļi, kas pasaulē tika ierīkoti, nebij lemti braucējiem, bet gan gājējiem. Tikai pēc satiksmes līdzekļu rašanās, šīs tekas tika pārvērstas par braucamiem ceļiem. Tā tad jāatzīst, ka gājējiem ir priekšrocības uz visiem ceļiem, ciktāl tas nav ierobežots vai noliegts ar sevišķiem rīkojumiem. Tomēr **gājēju pienākums ir neaprobežot braucēju satiksmi un tas stingri jāievēro tur, kur gājējiem ierīkots sevišķs ceļš, kā tas ir vi-**

sās pilsētās (trotuari). Tā tad vispārīgs noteikums gājējiem būtu šāds: tikai ar vislielāko uzmanību nokāpt uz braucamā ceļa, lai pats sevi nenovestu briesmās un netraucētu braucēju satiksmi.

Ari gājējiem, tāpat kā braucējiem, jāturas pa ielas labās puses trotuaru, lai novērstu drūzmēšanos, sastopot pretimnācējus un lai neapgrūtinātu pats sevi un citus gājējus ar ceļa došanu uz šaurā trotuara. Pretimnākošam gājējam jādod ceļš, nogriežoties pa labi. Pa trotuaru atļauts iet ne vairāk kā diviem kopā, lai neaizsprostotu ceļu gaŗāmgājējiem. Tāpat nav pieļaujama stāvēšana uz trotuariem. Pie pāriešanas no vienas ielas puses uz otru, **iekams gājējs atstāj trotuaru, viņam vispirms jāskatās pa kreisi**, jo no šejienes tam vispirms var tuvoties braucējs, bet **kad gājējs sasniedzis pārejamās ielas vidu, tad jāpamet acis pa labi**; tādā kārtā būs iespējams izvairīties no briesmām. Ja uz ielas tuvojas braucējs — **gājējs nedrīkst lēkāt šurp un turp braucēja priekšā**. Ja nav vairs iespējams izvairīties — jāpastājas, lai braucējs varētu droši turpināt savu ceļu, pabraucot gaŗām. Pie dzīvas kustības gājēji drīkst ielu pāriet tikai krustojumos, bet **ari ne diagonales virzienā**, jo vienā laikā uz visām pusēm nevar ska-

tīties. **Nepiedodama ir tramvaja pasažieru rīcība, kuri lec no kustoša tramvaja.** Caur to viņi var paši sev kaklu lauzt un viegli tos var sabraukt garāmbraucošs automobilis. Gājēji, kuri grib braukt pa ielu dzelzceļu, drīkst tikai tad nokāpt no trotuariem uz ielas, kad tramvaja vagoni pietur. Pretējā gadījumā viņi traucē ielas braucēju kustību un arī paši ir padoti briesmām. **Nekādā gadījumā nav pielaižama bērnu rotaļāšanās uz ielas.**

Pie visa sacītā vienmēr un visur jāņem vērā policijas ierēdņa zīmes un norādījumi.

Visu par satiksmi teikto īsumā varētu ietvert sekošos noteikumos:

A. Braucējam :

1. Brauc uzmanīgi. Tev būs žēl, ja kādu cilvēku ievainosi, vai pat nogalināsi.
2. Pretimnākošam braucējam griez ceļu pa labi.
3. Iepriekšējam braucējam, likdams sevi manīt, pabrauc garām viņa kreisā pusē. Viņš tev dos ceļu novirzoties pa labi.
4. Izlieto tikai braucamā ceļa labo pusi un jo lēnāka brauciena gaita, jo tuvāk trotuaram. Šādā kārtā tu atvieglo

ceļu tev pretimnākošiem un tevi panākošiem braucējiem un vismazāk traucē satiksmi.

5. Pieturot ielas kreisā pusē griez lielu likumu.

6. Ielu krustojumiem un viņas galiem tuvoties ar sevišķu uzmanību.

7. Ja gribi iegriezties galvenā ielā jeb viņu pārkrustot, tad brauc lēnām, jo galvenās ielas braucējiem ir cēla priekšrocības tiesības.

P i e z ī m e : Par galveno ielu uzskatāma tā iela, pa kuru iet tramvajs, kā arī tā iela, pa kuru braucēju satiksme noteikta tikai vienā virzienā.

8. Dod ceļu katram braucējam, kurš tev tuvojas no labās puses.

9. Pie nogriešanās citā ielā pa labi brauc īsā sagriezienā, bet pa kreisi — lielā riņķī.

10. Braucošam tramvaja vāgim brauc garām tikai pa labi.

11. Pie stāvoša tramvaja netraucē ie- un izkāpjošos pasažierus. Vajadzības gadījumā pieturi aiz tramvaja vāga.

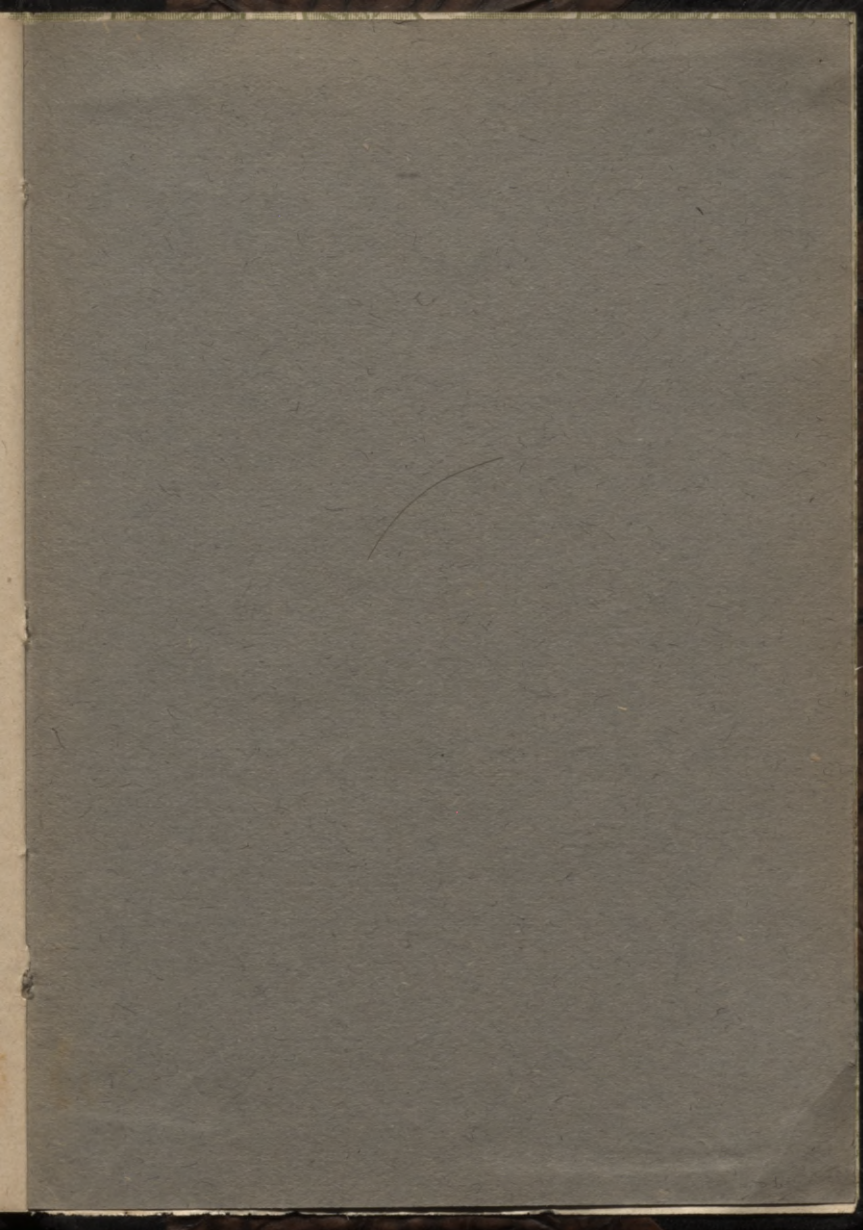
12. Paturi acīs arī trotuaru. Ar to tu laikā varēsi novērst briesmas uz braucamā cēla nejauši nokļūstošiem bērniem.

B. Gājējam:

1. Trotuars ir drošs; uz braucamā ceļa tev uzglūn nāve.
2. Turies vienmēr pa labi un ari ceļu pagriez pa labi.
3. Pār braucamo ceļu eji mierīgi un ar apdomu. Pret pretimnākošu braucēju labāk apstājies, nekā tu viņa priekšā šurp un turp lēkā.
4. Braucamo ceļu pāreji lejup. Iekams tu atstāj trotuaru, apskaties pa kreisi; no turienes tev vispirms draud briesmas. Uz braucamā ceļa vidus pameti acis pa labi; tādā kārtā tu izbēgsi briesmām.
5. Pie dzīvas satiksmes kustības pāreji ielu tikai ielu krustojumos; bet ari še ne diagonāles virzienā, jo tu nevari vienā laikā uz visām pusēm skatīties.
6. Nelec laukā no braucoša tramvaja, tu vari lauzt kaklu, vaj tevi var sabraukt no muguras puses nākošais automobils.
7. Bērni nedrīkst spēlēt uz ielas.



25496



L5496

30. OKT. 1926

120

