

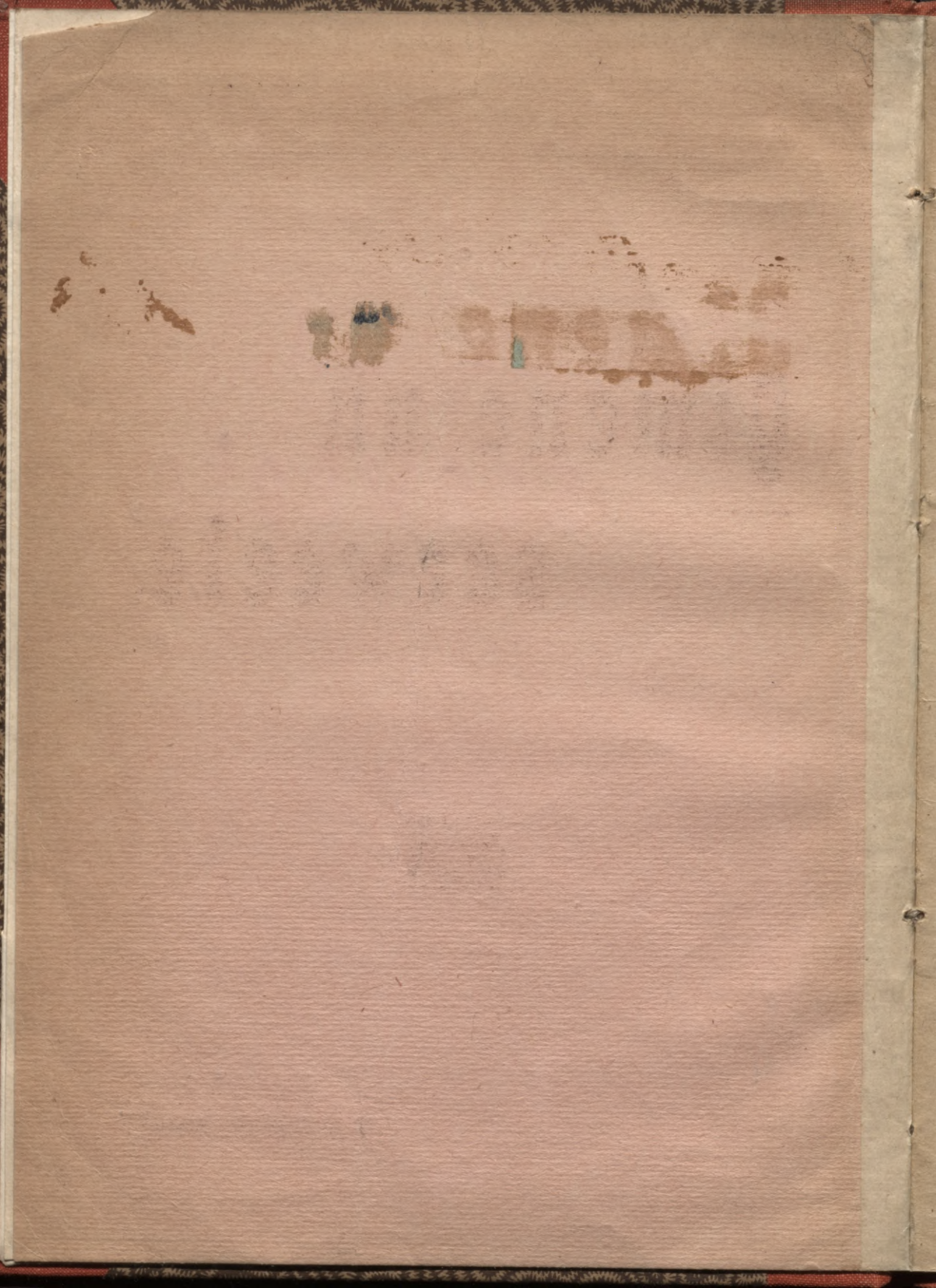
3  
241 m/4  
(10)

# Gimene un seeweete.



20  
Makiā 10 kap.

Rigā, 1909. g.  
Э. В. Крумина аргадібā.



L  $\frac{3}{241}$  m/f (R) L  $\frac{f}{68}$  (P)



Nowikums no Kofdarbu un mahjaimneezibas sčurnala „Rota“.

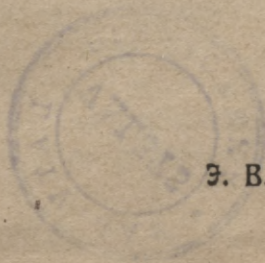


# Gimene un seeweete.



Rigā, 1909. g.

Э. В. Крумина аргадібā.



L. V. B.  
№ \_\_\_\_\_ In. 186.177

Июль. 68 г. № 28

0309069235

Drufats pec J. Krūmina, Rīgā, Suvorova eelā Nr. 44.



## Gimene un feeweete.

### I.

Zem „feeweeschu jautajuma“, „feeweeschu kustiņas“, „feminisma“ waj zenschanās pehz „feeweeschu emanzipazijas“ ir peenents šaprast šabeedrišku kustibu, kas šprausch jew par mehrki šfrawet no dšihwes un likumdošchanas wihreešcha un feeweetes neweenlihdšības, zenschanos ušlabot feeweetes štahwokli un noštahdit wīnu ar wihreeti weenados politiškos, ekonomiškos un sozjalos apštahktos.

Nemas nenoleedšot lihdšigas pamatojamības un nepeezeešchanības nowehršit to wehšturiško netaišnību, kuras deht, pehz Šch. Lurbē wahrdeem, wihreešcheem dotas wīšas brihwības, bet feeweetem — wīši aisleegumi, es domaju, tomehr, ka ar šcho newar išmelt wīšu „feeweeschu jautajumi“.

Seeweete, tapat kà katrs zilweks, dšenas pehz peršonigas laimes, pahz garigas attihštības, pehz wišpahrpilšonišku un politišku teesību eekarošchanas, pehz wīnai pereetamu profesiju paplašchinašchanas u. t. t. wīš ir pilnīgi dabiški un taišni. Seeweete wišpirms ir zilweks, bet pehz tam wīna ir feeweete. Šchi feeweeschu zenschanās, eekarot wišpahr zilweziškās teesības, ir pilnīgi likumiška, wīna kà šarkans pawedeens welkas žaur wīšu zilwežes wehšturi un agri waj wehlu, war šazit, wīšas semes feeweetei tiks dotas zilweziškās teesības.

Sawos dabiškos un likumiškos ženteenos kluht wišpahriži par zilweku pilšoniškā, politiškā, ekonomiškā un ž. atteežības, feeweete, kà man leekas, neleek šwarā to, ka wīna naw tikai zilweks, bet ir ari feeweete. Ža, kà zilwekam, feeweete ir lihdšiga wihreešham, kà ari zilwekam, tad, kà feeweete, wīna ne tik tam naw lihdšiga, bet ir noštahdama tam taišni preteži.

Pateesibā, žkdeentiškee nowehrojumi muhs pahrleežina, ka šawā žentibā pehz garigas attihštības, pehz lihdšigas ar wihreeti išglihtības, pehz lihdšigām ar wīnu politiškām teesibām, pehz peekluhšchanas pee wīšām profesijām un t. t., feeweete zensčas kluht par wihreeti, neewehrojot, ka tas ir necešpehjami un newehlami. Pee wīšas wīšu feeweeschu un wihreešchu teesību weenlihdšības, wīnu lomās dšihwē, kà wišpahrejs likums, nedrihšt buht weenlihdšigas, jo bes štingras wihreešchu un feeweeschu lomu neaprobešošchanas naw eedomajama laimiga un prahtiga zilweka dšihwe, kas pamatota uš wīnu žižikas un garigas dšihwes dašchadibām.

Nupat kà norahdità starpiba wihreescha un seeweetes garigajà un materialajà dabà praša, man leekas, no weenas puses, to, lai seeweetei tiftu dotas wispahz zilweziškās teešibas, bef kahdeem aprobeschojumeem, un, no otras, to, lai seeweete, pee leelafās dakas gadijumu, isleeto šehis teešibas pawišam ne tā, kà tās isleeto wihreeschi. To runajot, man ir isredšē tif wispahrejais likums, bet ne tee atkaphpumi no wiņa, kad seeweete israhdas pahrafi apbalwota ar kahdām nebuhf fewiščkam špehjam, talanteem, waj, pehz garigās un materialās dabas wihreescheem tuwinadamās, gandrihf neetwer fewi seeweetes dabas ihpaščibas, waj kad wiņa neeedodas laulibā, škatotees uš seeweeschu eemihneeku wairakumu par wihreeschu, waj škatotees uš wiņas paščas newehleşchanos iseet pee wihra, waj žitu kahdu zehlomu deht.

Žif leela ari nebuhfu seeweeschu kategorija, kas neeedodas laulibā, tomehr milšigs wairums seeweeschu dšihwo laulibā, buhdamas fewas un mahtes. Un tā tad, kà man leekas, tagadejā seeweeschu kustiiba, leekot wehrā wihreeschu un seeweeschu teešibu nolihdšinasčanu, neaptwer leelumu seeweeschu deeniščko wajadsibu, kas peeleeč šawus garigos un šišiškōš špehlus ne wispahrigā preešč žifeem zilwekeem — wihreescheem un seeweetem, — darba šferā, bet špežiški seeweeschu — gimenē.

Tahdā kahrtā, darit seeweeti ar wihreeti weenlihdšigus wišas teešibās, israwet neweenlihdšibu no dšihwes un likundoščanas — tahds paraštais „seeweeschu jautajuma“ pamats. Leekot wehrā milšigo seeweeschu wairakumu, newar aprobesčot ar nupat šazito „seeweeschu kustibas“ ušdewumu, un lihdsās ar „seeweeschu jautajumu“, kiram ir ikdeenišča nošhme un šaturs, ir nepeezeščami nostahdit „seeweeschu jautajumu“, kà gimenes dšihwes, gimenes laimes jautajumu.

Lai pazeltu seeweeti un ušlabotu wiņas štahwokli, nepeteek ar to ween, kà tai dod wispahz zilweziškās teešibas — preešč tam ir nepeezeščami iššaidrot behrnu audšinasčanas augsto šabeedriško nošhmi, — to šwehto un gruhto darbu, ar kuru weenigi seeweete nodarbojas, kà mahte, to lomu, ko seeweete špehlē gimenē, beidsot, leekot šwarā gimenes augsto nošhmi preešč žilwezes.

Tagad seeweete, kà fewa un mahte, t, i. nemot tā pa leelakai dakai, ir nesabeedrišs darbineeks un naw rasčotajs, tā kà gandrihf wišs wiņas laiks un wišs wiņas špehki, pee norumaleem apstahkeem, israhdas par šagrausteem no ruhpeem par behrneem, wihru un šaimneežibu. Tam pretstata, wihreescha špehki teek šagrausti, ari pee nenormaleem apstahkeem, zaur dšihwes lihdsjektu eeguščanu un šabeedrišku darbibu. Šalihdšinat wihra un fewas ekonomiškas lomas un juhs redšefat wišu pehdejās štahwokla neišdewibu pirmā preeščā.

Behrnu audšinasčana, ruhpeš par wihru, šaimneežibas weščana, žif mahšligi un apšiniigi tas ari netiftu darits, pee tagadejeem apstahkeem

naw ne šabeedriškas, ne rašchojoščas darbības elementu: šeewa ir aij-  
nenta no šawa priwatdarba, kuraam pee tam naw rašchojošča, bet pa-  
teherejošča nošihme un raksturs. Pee šcheem apstahkteam šeeweetes dšihwe  
paleef ehna, neteef šabeedriški apwehrteta, newar eeguht šabeedriškas uš-  
šlawas, šabeedriškas winas nopelnu atšinas; winas nomakā darbiba  
behrnu ištabā, gimenē nobahl pat wisparastakās wihra darbibaš preekščā,  
kura, tomehr noštahjas wišas šabeedribas azu preekščā, uš šabeedribas  
arenas. Bet tas wehl ir maš, šeewa atrodas muhschigā un pilnigā at-  
karibā no wihra, un uš šcho apstahkli wajaga greešt šewiškfu wehribu,  
wajaga šaprašt un nowehrtet wišu muhschigās ekonomiškās atkaribas  
nošihmi.

Šupat kā norahditos šeeweešchu dšihwes apstahkfos un darbiba  
eetweras, pehz manām domām, ištaiš šeeweešchu liktena tragišus —  
winos ir otra ne mafak šwarigā „šeeweešchu jautajuma“ puše.

Mešs, wihreešchi, daudš rakstam un runajam par nahkamās pa-  
audšes nošihmi preekšč jemes, par gimenes šwaru, par gimenes laimi,  
un mešs neka nedāram, lai ušlabotu šeeweetes, kā mahtes un šewas  
štahwokli, kurai, lai raditu šišiki un garigi wešeligu paudži, lai raditu  
gimeni un ušturu to, lai raditu gimenes laimi, wajaga atteiktes no  
wisdabištakām un wešeligakām zilweka prašbam, žif bagatigi ari wina  
nebuhstu apdahwinata — no šabeedriškas darbibaš, no lihdsalibas pee  
šinatnes attihštibas, pee literaturas, pee mahšklas, atteiktes no goda, no  
šlawas; popularitates, un weentuki, klušumā, beš leezineešem strahdat  
šawu šwehto un augsto darbu, lai uš šaweem plezeem inestu wišu behrnu  
audšinaschanas šmagumu un wišas „gimenes laimes“ radišchanas  
gruhtibas.

War un ir, teešham, nepeezeēšchami uštrauktees par to leetu štah-  
wokli, kuraam pastahwot meišča newar eēštahtees augštakā mahzibas  
eēštahdē pehz šawas išwehles, newar buht, nešin kapehz, par adiwokatu,  
teešneši, pilšehtas galwu, deputatu u. t. t., lai ari winai preekšč tam  
buhstu wišas nepeezeēšchamās špehjas — ir nepeezeēšchami prašt šeeweešchu  
darba štahwokla paplaščināšchamu, ir nepeezeēšchami panahkt to, lai šee-  
weetes darbs, kura apšinigi išpilda šawus peenahkumus, tiktu šamafats  
weenlihdsigi ar lihdsigu wihreešča darbu. Wišs tas ir taišni, derigi, ne-  
peezeēšchami. Bet par teešneši, pilšehtas galwu, adiwokatu waj deputatu  
šeeweete warēs kluht tikai kā išnehnumus, mišsigais wairums šeeweešchu  
tomehr, palikšees šewas un mahtes, t. i. winas šagraušiš gimene un  
gimenes neškaitamās ruhpes. Ja d a š c h a m šeeweetem ir nepeezeēšchami  
noštahtees štahwokli, kuru tagad eenem weenigi wihreešchi, tad preekšč  
m i l š i g ā w a i r u m a š e e w e e š c h u wajaga radit apstahklus, kas  
atweegto winu štahwokli, kā weenigi šeeweešchu, wajaga iškaidrot un at-

fiht augsto wispaher walsts nošihni ņeeweetes, k̄a mahtes, darbiba, pazelt augsto mahtes nošihni, par kuru zilwezei japateizas ņaw̄am dahrgajam un preekņch winas ņwarigajam — nahkoņch̄as paaudņes ņiņiņkam un garigam ihpaņchibam.

Wisfahrtigakais wihreetis, k̄uram ir widuwejs tirgotaja, ahrsta, rakņtneeka, eeredna, priwatkalpotaja u. t. t. ņtahwolkis, k̄a waj zitadi nem dņihw̄e dalibu, par winu intereņejas ņinti, bet daņchreis ari tuhņņtoņchi zilweku, kuri reds un wehr̄t̄e wina nošihni, energiju, apkehr̄ibu, darbibu, humanitati u. t. t. Bet neweens neredņ, neintereņejas, neņin par ņeeweetes — mahtes likteni, kura israhda koti un koti beeņchi milņunu daņchadako ņpehju, energijas, atdod koti daudņ mihleņtibas, neņawtibas pakalpibas gimenei un behrneem, neņs teem neņkaitamus upurus, pahrzeeņch winu deht daudņ ko. Wihreeņchus, kuri eelittu no wineem darana darb̄a neredņ ņeedojam tikdaudņ garigu un ņiņiņku ņpehku, zil daudņ eeleeņ gimene wisfahrtigak̄as mahtes, tos eeņkatitu par waroneem, wini pahrssteigtu wiņu ņabeedribu, liktu par ņewi runat un pat rakņtit, bet tahdam ņeeweetem paeet garam, neeewehrojot ne winu uņupureņchanos, ne winu waronibas. T̄a tad, eeņch tam, man leekas, paņtahw wisņwarigak̄a „ņeeweeņchu jautajuma“ daka.

K̄a tad, wajz̄as, atriņinot ņcho „ņeeweeņchu jautajuma“ daku? K̄a atweeglinat ņeeweetes likteni, winas ņeewas un mahtes ņtahwolkis? Eņs domaju, k̄a to newar ņaņneegt weenigi zaur wihreeņchu un ņeeweeņchu teeņibu nolihdņinaņchanu, bet eeņch ta ihsti iņteizas „ņeeweeņchu kuņtiba“ tagadej̄a laik̄a, lai gan, ņinams, ņch̄ai nolihdņinaņchanai tuhņņtoņchos zitos gabijumos ir wiņai ņwariga noņihme. Pejz manas dņikas pahrlleezibas, ņeeweetes ņtahwolk̄a, k̄a ņeewas un mahtes, uņlaboņchana, ņtahw zeechak̄a ņakar̄a ar gimenes noņihmes pazelņchanu, newis priwat̄a, bet ņabeedriņk̄a ņin̄a. Walstij, ņabeedribai naw wiņs weens, kas noteek daudņs̄as gimenes, kahdas atteezibas ir ņtarp laulateem draugeem, waj ņchaj̄as gimenes ir behrni, kahdi behrni peedņimst, k̄a wini teek audņinati, par kahdeem eeņtahjas dņihw̄e u. t. t., u. t. t.

Neraugotees uņ wiņu augsto gimenes noņihni — ņabeedriņko un walsts noņihni — wina ir tahd̄a mehr̄a intima, k̄a wina noteekoņcho beņwidutajigi regulet ir neeeņpehjami. Bet tas nenoiņim̄e, k̄a gimenes dņihwi newaretu likt ņem kahdas ņabeedriņkas kontroles, k̄a buhtu neeeņpehjamis mahtes darbiba peedot ņabeedriņku intereņi un noņihni, k̄a newajaga padot ņabeedriņkai apwehr̄teņchanai t̄as waj zitas mahtes lom̄u gimene, zil tahku ņchi loma iņteizas, tik objektiw̄as form̄as un neņchaubigos faktus, k̄a behrnu weņeliba, winu gariḡa attihņtiba, ņaņlimņchana, mirņtiba, tikumiska audņinaņchana u. t. t. Tagadej̄a laik̄a, ņeedojot wiņus ņawus ņpehkus gimenei un behrneem, mahte puhlas it k̄a preekņch ņewis, ņawa wihra ņaweem behrneem, kamehr, pateeņiba, wina puhlas preekņch wiņas walsts



un šabeeeribas, un pee tam daudj leelakā mehrā, nekā to dara tuhktošchi wideju rakstneeku, glesnotaju, atteeru, šabeeerisku darbineeku. Taisni mahtes darbības šabeeeriskās pušes iškaidrošanā un apwehrteschanā, kā nian leekas, wajaga eetwertees „šeeveešchu kustiabas“ pamata usdewumam, kirsch atbalstas, sinams, us šeeweetes personibas brihwas attihstibas, us winas teešibu pazelschanu u. t. t., ar weenu wahrdu, us wišu to, ko usstahda par šawu mehrki tagadejās šeeveešchu weenlihdšibas un „šeeveešchu kustiabas zihnitaji.

Lihdi ar zilweta personibas attihstibu, zilweta ašweenu šipraki un šipraki attihstas prašiba štrahdat preeksch šabeeeribas, winas interesēs, un pamasaun, zil atkauj pastahwošchee dšihwes apstahkki, atiwabinatees no šchaurajam privatrupem un mehrkeem. Pee šcheem apstahkkeem, milšigu nošihni preeksch šeeweetes eeguhšt tas waj zits jautajuma atrišinajums par mahtes darbības raksturu. Ja mehs atšihstam un peelaidišim šabeeeribā usškatu, ka ruhpes par gimeni, šaimneežibu, wihru — maspišoniiskās ruhpes, pee tam šchauri privatas, bet ka ihsti šabeeeriska darbiba ir ahrpus gimenes — školā, šlinnizā, redakzijā, us teatra škatuwes, pilšehtas domē u. t. t., tad ir toti dabiski, ka daudšas šeeweetes špraudisees ahrā no gimenes, no šchim šchaurajam, privatam, šihkpišoniiskam aprindam, meklēs ahrpus tām isleetot šawus špehkus, wehl wairak tadeht, ka šchahda šabeeeriska darbiba wed pee šlawas, popularitates, pee šeeweetes darbības škalas apwehrteschanas, bet mahtes darbiba paleek ne no weena neapwehrteta, ne no weena nepamanita.

Bet ja jau šabeeeribai ir wajadšiga šeeweete, kā rakstneeks, ahršts, adwokats, lihdszeetigs draugs, tad wehl šwarigaka preeksch winas — preeksch šabeeeribas — šeeweete, kā laba mahte, un pee tam netik ween kā attihstita peršona, kas špehž buht laba mahte, bet kā pateeši laba mahte, kas šaprot labas mahtes augsto nošihni šabeeeribā un walšti. Bet par maš wehl ir atšiht mahtes šabeeeriskos nopelnus, wajaga winus apwehrtet katrā atšewiščkā gadījumā, bet pehž apwehrteschanas — atalgot, usšlawet, un par tahdeem augšteem mahtes nopelneem šabeeeribas un walšts preekschā ir nepeeežeschani nodrošchinat šeewu, atiwabinajot winu no muhšchigās materialās atšaribas no wihra. Leelrupneežibas attihstibas un špehžinašchanas interesēs, teek šarihkotas isstahdes, dotas godalgas, monopolijas, ruhpnEEKUS walšts aššargā un winu darbu žildina, jo ruhpnneežibas attihstiba semē teek atšihsta par walšts leetu, par tahdā mehrā šwarigu leetu, ka walšts tura par nepeeteekošchi: ruhpnEEKU šawu peršonigu intereschu šaprašchanu, peršoniga labuma apšimu. Waj tad pateeši behrmu audšinašchana preeksch walšts masaki šwariga, nekā leelrupneežibas attihstiba? Ša to štarpu, te apmeerinājas weenigi ar mahtes juštam, mahtes instinktu. Šapehž walšts newaretu nahkt talkā šcheem instinkteem

un juhtam, kapeh3 nenahk talkâ feeweetem, tabtu ne tâ kâ wajadsetu, is-  
pildot sawu mahtes peenahkumu, ka truhst waj nu norahdito juhtu un instinktu  
truhkuma dehl, aif mantahribas, dsihchanas peh3 ekonomiskas neatkaribas  
(darbs ahropus gimenes teef samakfats), aif godkahribas, dsihchanas peh3  
flawas, popularitates, aplaum eedomam un mahtes darbibas swariguma,  
waj nu aif kahda zita zehlona? Bet tas wehl ir maj, mums ir nepa-  
zeeschami isskaidrot wispahrigi gimenes nosihmi preekseh zilwezes laimes  
pee tagadejeem, wismaf, dsihwes apstahkeem." Ir nepeezeschami isskaid-  
rot, ka tagadejâ laikâ, pee wispahreja zihnas prinzipa, gimene kâ gal-  
wenâ skola, kura wingrina labakas zilweziskas juhtas un teefsmes.  
Dsihwê, kura dibinata us konkurenzes, parahdas un attihstas, wispahrigi  
runajot, wairaf laumi, rupji egoistiski, antizilweziski instinkti tam pretstatâ,  
gimene mihstina schis juhtas, schos instinktus, padara zilweku labaku,  
peekahpigaku, ruhpigaku, maigaku, altruistiskaku. Preekseh zilwezes tik-  
miskâ progresa gimene ir nepeezeschams apstahklis, wina ir tas zentrs,  
kura zetâs, nostiprinâs un attihstas, un pee tam wismaigakâ un usneh-  
migakâ wezumâ zilweka dwehjeles labakas puſes.

Bet gimene ar sawam augstajam audſinaschanas funkzijam eegust  
schis ihpahchibas ar behrnu parahdischanas mirkli, jo wihreescha un ſee-  
weetes kopdsihwe wehl neistaiſa gimeni, neistaiſa ſaweenibu, kuras mehkis  
ir wahju buhtu audſinaschana un attihstijchana, ar noluhku no winan:  
istaiſit weſeligus, derigus un godigus strahdneekus. Lauliba ir tikai lih-  
dselkis nodibinat gimeni, kura isjekas no behrneem un beidsas ar wina  
nosufchanu. Behrni ir zements, kurseh ſaistidams wihru un ſeewu, peedod  
schai ſaiter ſabeedriſku nosihmi un intereſi, jo lauliba beſ behrneem ir  
tahda pate privatleeta, ka ehjchana, meefas uſturechana tihribâ, profe-  
ſijas iſwehſechanâs u. t. t. No behrna parahdischanâs brihſcha lauliba  
eeguhst ſabeedriſku nosihmi, eeguhst ſinanu ſabeedriſku nokrahju un inte-  
reſi, un peh3 ta, kâ eekahrtota gimene, kahdâ mehrâ wina ir pastahwiga,  
dsihwêſ ſpehjiga, kahdâ mehrâ wina ſpehj ſtahtees preſi wina dragajo-  
ſcheem ſpehkeem, war ſpreest, kahdâ mehrâ nodroſchinata ſinanâ gimene  
winas ſabeedriſkâ puſe. Kas tad ir galwenais gimenes darbineeks. Beſ  
ſchaubam, ſeeweete, kâ mahte un ſewa, luhk, kapeh3 winai wiswairaf un  
wispirms truhst winas darbibas wispahrejo apstahktu uſlaboſchana ſchai  
ſinâ. Gimenes ſakriſchana ir netikai behrnu bojâ eja, ja wehl naw pa-  
beigta wina audſinaschana, bet ari ſeeweetes bojâ eja, bet tapeh3 ſeeweetei  
wispirms ir wajadſiga gimenes ſakaru ſtiprinâschana, par ko noder, kâ  
mehs jau agraki redſejam, behrui. Tâ tad nu iſnahk, ka behrui ir waja-  
dſigi netikai preekseh gimenes, bet wini wehl ir wajadſigi preekseh ſewas  
un mahtes, jo wini noſtiprina winas ſakaru ar wihru, bet kâ mehſ re-  
dſejim tahkafi, ari uſtura winas ahtri maſinadamos wehrtibu.

II.

Upluhkošim šeho jautajuunu tuwaku.

Katram ir šķaidri zināms, ka zilwēka fīziškās ihpašības — wina wezuums, kahrta, muskulu spēhks, šķaistums, augums, istureschanās, tapat ari morāliskās ihpašības — raksturs, prahts, erudizija, energija, atminā un t. t. — ir tee realee pamati, kas rada to waj zitu zilwēka wehrtibu. Merunajot jau par morālisko wehrtibu, katram atšewiškām zilwēkam ir, nešchaubami šawa zināma materiāla wehrtiba, ko rada wina garigee un fīziške spēhki, wina spēhjas uš garigu darbu, kā rezultātā, ir winam no-derigu wehrtibu radīšana.

Zilwēks neeeguhst wehrtibu uš reiži; tā winšch peedšindams ir wahjšch un nešpehžigs, preekšch darba newariga buhte, tīk pamāšom kluhst par štrahdat, t. i. wehrtibas raschot spēhžigu. Zilwēka ir eelīkta wešela wirkne spēhju dihgta, kuri pamāšam attihštīdamees, šajneedš jawas attihštības augštako štahwoli un pehž tam paleek wahji, kriht un, beidsot, pawišam nojuhđ. Tahđā kahrta, jaunpeedšimuschais lihđīnas neišštrahdatam materiālam, kūršch peenahžigi jaapšargā, pamāšam jaiškopi, kam par ijnākumu ir gataws fabrikāts, kuram ir zināma naudas wehrtiba.

Behrns peedšimst no wihreēšcha un šeeweetes šaweēnības, šchi šaweēnība pahrwehrtīchas par gimēni no behrna parahđišchanās brihšcha, jo gimēne ir ta šwehtā darbnīza, kur behrns teek apštrahđats, teek padarīts par šabrikātu — derigu un wešelīgu pišoni un štrahđneeku. Ja zilwēks ir produkts, tad, kā tahđs, winšch ir padots ekonomīškeem produktu raschošchanās likumeem. Wihreēšcha un šeeweetes laulība ir pamāts, kā mehš redsejam, šchai raschošchanai, bet gimēne ir wišu raschošchanas šaktoru šaweēnotaja, kam ir noluhks attihštīt un apštrahđat behrna fīziškos un garīgos spēhkus, prahtīgas kopšchanas, peenahžīgas audšīnāšchanas un išglihtošchanas želā.

Katras raschošchanas pamātlīkums paštahw eekšch tam, ka patehretai un par produktēem pahrwehrtītai wehrtībai wajag tīk žegtai ar wirsmehru no eeguhtu produktu wehrtības. Šaluhkošimees, waj muhš interešejošchā raschošchana ir padota šchim pamāta likumam.

Mehš jau agrāki runājam, ka jaunpeedšimuschais ir neišštrahđats materials, tā<sup>ka</sup> winšch, lai kluhtu par derigu un eeguhtu šināmu wehrtibu, ruhpiģi jaapštrahđā. Bet behrns — ir šawāds pamāta materials, winam truhkst ruhpiģas kopšchanas, un wiša žita tam lihđšiga. Pateesība behrns mantojīs no šaweem wežakeem šināmas fīziškās un garīgas ihpašības, kuras eeguwišchi wina wežaki peršoniģi waj mantojot no šaweem wežakeem, šahrojot pehž barības, dšeedīnāšchanas, pašahpenīškas attihštības garīgā un fīziškā šinā, peeleeekot milšīgu un dašchadu darba spēhku. Šchi darba rezultāti eewehrojāmā mehřā atkarajas no behrna neapštrahđatām indīwi-

duelām ihpajchibam, bet ſchajā darbā eeleeamais raksturs un ſamehri ari neſpehlē maſo lomu. Kaš iſnahks no jaunpeedſimuschā pehz wairak gadeem, tad winſch ſaſneegs ſawa darba un patſtahwigās dſihwes laikmetu — taš, ſinams, wiſpirms atkarajas no tam, ar ſahdām ſiſiſkām un garigām ſpehjam winſch peedſimst; bet te kà loti noteižoſchs moments ir taš, kuru ſew preekſchā noſtahda wezaki, tee lihdsjekti, kuruš wini iſleeto; beigu beigās, taš kapitals, kuru wini war un wehlas eelikt raſchoſchana. Wiſu norahdito ſaktu galā iſnahkums ir taš, kam ir eeſpajds pahrwehriſhot neapſtrahdato behrnu par ſabrikatu — par ſtrahdneeku, par noteiktu zilweku, kuruš ir noteikta materiala wehrtiba, kaš atkarajas no rakſtura un darba ſamehrecem, preekſch ka taš ir ſpehjijs. Za, pee ſinameem ſaktiſkeem apſtahkſkeem, ir radees zilweks, kurſch ir ſpehjijs tikai paneit gruh-tumus, greeſt maſchinas ratu, iſpildit ſiſiſku darbu, tad preekſch tahda zilweka ir tizis patehrets maſ kapitala, un ari winam paſcham no dabas war buht wiſai aprobeſchotas garigās ſpehjas, kahez tad ari ſchi zilweka materialā wehrtiba naw wiſai augſta. Dauds dahrgaki par nupat apkritiſeto ſtrahdneeku ir amatneeks waj komijs, grahmatwedis waj ſeldſchers, jo winu raſchoſchana ir patehrets eewehrojami leelaks kapitals, un ari wineem paſcheem ir jabuht ſinama garigo ſpehju lihmena zilwekeem. Lai raditu inſcheneeru, ahrſtu, adwokatū, rakſtneeku, profeſoru, ir wajadſigs wehl augſtaks eedſimto garigo ſpehju lihmenis un milſigs kapitals. Par to ari ahrſta, inſcheneera, rakſtneeka un profeſora wehrtiba ir wiſai augſta.

Leekot to wiſu ſwarā iſnahk, ka ari tahda ſpeziſiſka raſchoſchana, ſahda ir behrnu audſinaſchana un iſglihtoſchana, ir padota raſchoſchanas pamata likumam. Raſchotaji, ſinama gadijumā wezaki, dabudami ſinamu neiſgatawotu materialu, peeleeſ pee ta to waj zitu kapitalu, lai pahrwehriſtu neiſſtrahdato materialu par ſinamas wehrtibas produktū, kaš pilnigi ſakriht ar neiſſtrahdata materiala wehrtibu un preekſch wina iſſtrahdaſchanas patehreto materialo un nematerialo lihdsjektu ſumu.

Waj ta raſchoſchana ir eeneſiga, kuras mehriks ir audſinaſchana un iſglihtoſchana? Atſewiſchkos konkretoš gadijumos ſchis jautajums teet iſſchkiſts daſchadi, atkariba no katra gadijuma indiuiduelām — perſoniſgām ihpajchibam, bet ja ſchis jautajums jaatriſina, wina wiſpahrigā formā. tad uš winu ir jadod tikai apſtiprinoſcha atbilde: behrns, kluwis par ſtrahdneeku, normali netikai atdod wiſu preekſch wina patehreto kapitalu ar prozenteem, bet ari eegubht eeſpehju radit, beſ wiſa ta, jaunu kapitalu ar prozenteem, kuru nahkamā paaudſe atkal atdod ari ar wirsmehru. Tahdu atſewiſchku gimenu un zilts bagatibu peeaugſchana ir ſinama apgabala un ſemes bagatibas peeaugſchanas pamats.

Tahkaki, ſcho jautajumu apluhkojot ari abſtrakti, mehš redſam, ka, tã kà behrnu iſglihtoſchanas un audſinaſchanas iſdeiwumeem par awotu

noder wezaku eenahkumi un pekna, tad daschadas sabeedribas grupas, buhdantas wiſai neweenadu lihdſektu pahrwalditajas, wiſai daschadi, un, wiſbeefchaki, wiſai nepilnigi iſdara ſcho raſchoſchanu. Leekot wehra to, behrnu audſinaſchana un iſglihtoſchana, buhdama normalais zilts bagatibas wairoſchanas awots, nabadſigakas sabeedribas grupas ne katrreiſ apſtirpina ſcho ſtahwokli, bet nereti ir ſaudejumu un pahrafu apgruhtinajumu leeta.

Un pateſi, wiſu ſemju noſpeedoſchais eemihntneeku wairakums dſihwo no ſawas deeniſchſas peknaſ, kura ir preekſch wairakuma lihdſektu awots, kuru iſleeto wiſa gimene. Zik leela ir gimenes galwas pekna, zik wina ir ilga — ſpehja tehwa nahwe, darba ſpehhibas ſaudejums, wairaf waj maſaf ilga ſlimiba u. t. t. — zaur to noteizas no gimenes behrnu audſinaſchanai un iſglihtoſchanai patehrejama kapitala ilgums un apnehri.

Za pekna ir maſa un nepaſtahwiga, tad gimene ſew noſtahdas preekſcha tikai ſiſiſtu behrnu ekſiſtenzes pabalſtiſchanas uſdewumu, kurſch, zik weenkahrſchſ wiſſch ari nebuhtu, teef iſpildits, tomehr, gimenei norahdita kahrta nepilnigi. No kroplainas raſchoſchanas newar, ſinams, gaidit kaut ko derigu un apmeerinoſchu; neiſſtrahdatais materials neteef gandrihſ nemaſ apſtrahdats, bet tapeh3 ta wehrtibai gandrihſ nekahda wirswehrtiba nepecaug.

Za atkal gimenes galwas pekna dod eeſpehju, kad ari druſku eeſpehju patehret neleelus lihdſektus behrnu audſinaſchanai, tad apſtrahdaschana ir eeſpehjana, lai gan wina naw pilniga un newar eewehrojami pazelt pirmatnejà neiſſtrahdata materiala wehrtibu. Bet ari tahda un neapmeerinoſchi weſta neiſſtrahdata materiala apſtrahdaschana war tift pahtraukta zaur nahwi, ilgu ſlimibu waj gimenes galwas darba ſpehhibas ſaudejumu, — kad neiſſtrahdata materiala apſtrahdaschana apſtahjas, un darba tirgū teef iſmeſts puſfabrikats, kuram naw, ſinams, fabrikata wehrtiba.

Tahda kahrta, nabadſigās gimenēs, gimenēs, kuras agri ſaudejuſchas ſtrahdneeku tehwu, kur behrni, wehl neſaſneeguſchi ſawa darbineeka wezuma, newar nekahdi ſpehjinates ne ſiſiſki, ne garigi, eeſtahjas ſtrahdneeku rindās un teef ſpeeſti nopelnit ſew kaut ko preekſch dſihwes tajà paſchā laikmetā, kad mantigo ſchſkiru behrni iſleeto wehl miſſumu naudas, kaſteef iſdota wina ſiſiſko un garigo ſpehku attihſtiſchanai un uſglabaſchanai. Beidsot, turigām ſabeedribas ſchſkiram ir dota pilnigi eeſpehja weſt raſchoſchanu normali, bet tapeh3 wina behrni war eeguht ſawu moralisko un materialo ſpehku attihſtibas maſimummu un darbineeka wezumā eeguht preekſch teem noteiktu wehrtibu. Te raſchoſchana war pilnigi ſaſneegt

ſawu mehrti, un behrnu audſinaſchanai un iſglibtoſchanai patehretais kapitalſ atnahſ gimenei ar peknu atpakaf.

Runajot par mums preeſch gimenes interejejoſchas raſchoſchanas iſdewibu waj neiſdewibu, kam ir eeſpehjamſ regulari un nemitoſchi eelift darba, kad ari neleelus materialuſ un nematerialuſ lihdektuſ, wajaga norahdit uſ ſinama riſka ekſiſtenzi, kura jau mehdi buht fatra raſchoſchanâ.

Raſchoſchanas wehrtiba eetweraſ netikai nobeigtu un iſdewigi nobeigtu raſchoſchanas produktu wehrtiba, bet waj to waj ari zitu zehlonu deht pilnigi nepatehretu waj pawijam neiſdewuſchoſ produktu wehrtiba. Na Engelaſ ſaka, ſalihdſinadamſ, peemehram, zilweka raſchoſchanu ar porzelona pretſchu raſchoſchanu, tad lihdi darbineeku wezumam nomiruſchoſ zilwekuſ war ſalihdſinat ar raſchoſchanâ neiſbehgamu pahrtuhkumu, un ka taſ perſonas, kuraſ atkal gariga ſina naw attaiſnojuſchas uſ winam liſtâſ jeribaſ, ka taſ wajaga ſalihdſinat ar iſbrahketu prezi, kura japahrdod lehtaki. Tahdâ kahrtâ, leekt wehra muhſ interejejoſchoſ raſchoſchanas labunnuſ, wajaga rehſinat netif ween uſ behrnu wehrtibu, kad wini atſneeguſchi ſtrahdneeku wezumu, un iſrahdaſ par ſpehgigeem gimenei atdot atpakaf raſchoſchanas iſdewunnuſ, bet ari iſdewunnuſ, furi gimenei zehluſcheeſ zaur behrneem, furi miruſchi pirnuſ ſtrahdneeka wezuma ſajneegſchanas, bet ari zaur nihkuteem, ſlimigeem behrneem, kureem peemiht ſiſiſki un garigi ſpehka truhkumi u. t. t.

Kaſ atteezaſ uſ mirſtibu, tad augſtâ behrnu mirſtiba nowehrojama tikai winu pirmaja dſihwibaſ gada, kad gimenes patehrejumi preeſch behrneem wehl ir wiſai neewehrojami, bet pehz tam, behrneem pamafam peeaugot, t. i. raſchoſchanas iſdewunneem pawairojoteeſ, winu mirſtiba maſinaſ. Kaſ atteezaſ, beidiſot, uſ neiſdewigeem behrneem, behrneem ar ſiſiſkeem waj garigeem truhkumeem, tad, pirmahrt, winu prozentaſ naw wiſai leelſ, bet, otrahrt, un taſ ir taſ galwenaiſ, winu ekſiſtenze, bei ſchanbam, rada raſchoſchanai materialuſ ſaudejamuſ, nebudami kautkaſ neiſbehgamuſ, wiſbeeſchaki eſot tikai poſchu wezaku kluhda, furi naw uſmanigi eewehrojuſchi ſawuſ peenahkumuſ, wezaku ſawu behrnu gara ſpehju pahrewehrtjuſ, neſapraſcha behrnuſ peemehrot winu garigo ſpehju lihunenam u. t. t.

Kad peedſimſt behrnuſ — waj taſ buhtu ſehnuſ waj meitene — winam netikai naw, ka jaw agraki tika minetaſ, nekahdaſ wehrtibaſ, bet wiſch ir tikai ſinama naſta preeſch gimenes, praſa ſinaynu darba un ruhpu patehrejumu no wezaku puſeſ. Pamafam peeaugot behrna pretſtata wehrtiba kluhſt wehl tauſtamaka, bet pehz tam ſchi wehrtiba pamafam peeaug. Tahdâ kahrtâ, behrneem ir apmehram lihdi 6 gadeem, winu materialaſ wehrtibaſ noſihme, ta ſajit, pretſtatoſchoſ leelumſ, kura no dſimſchanas brihſcha, lihdi norahditam wezumam pamafam maſinaſ. Ar

6 gadeem behrus jau eeguhjt pateesu wehrtibu, kura pamijsam peeaug — weenlihdjigi, waj tas buhtu sehns waj meitene. Tahda weenlihdjiba behrun wehrtibas peeaugschana turpinas lihds 16 gadeem, bet no ta brihscha zilweka wehrtibas peeaugschana teef aprehkinata netif ween ar wezumu, ka tas lihds tam bijis, bet ari zaur fahrtu. Kalab tas noteef, to tuhlin pasikaidroschu. Lihds 16 gadeem zilweka wehrtibu noteiz atteezibas itarp patehrejuoneem un ko winsch sewi usnem, un ar pakalpojumu wehrtibu, kuras winsch war parahdit ziteem, waj zaur wina darba spehju, (bet ari zaur darba spehjas laika tuwojchanos) ko noteiz, ja neskaita atsewischku personu personigas ihpashibas, wina wezums. No 16 gadeem atkal, lihdsas ar wezumu, zilweka eeguhjt nosihuni ihpashibas, kuras stahw sakara ar wina fahrtu, bet ihiti tas, kas atteezas us seeweetes wehrtibu, ko noteiz wezums, no norahdita brihscha, kam peeweenojas wehl ari fahrtas wehrtiba.

Wehs jau runajam, ka wihreetis ir sbeedribas pamats, bet seeweete — gimenes pamats. Un tad, ta ka meitene no 16 gadeem war jau kluht par mahti un ta radit gimeni, tad winas wehrtiba no schi brihscha teef noteikta netikai zaur winas darbibas spehju, lihdsigi wihreefchu wehrtibai, bet ari zaur winas spehju kluht par mahti, tai pascha laikā, 16 gadus wezs jauneklis wehl newar nodotees sbeedriškai darbibai, eestahtees dsihwe, kluht par aktiwu sbeedribas daku, par kuras pamatu winsch kluht dauds wehlaki. No tam skaidri isnahk, ka wihreefcha un seeweetes wehrtibas peeaugschana no 16 gadeem eet daschadi.

Es jau agraki mineju, ka zilweka wehrtiba, noteikdamas zaur wina darba spehju, lihds 16 gadeem, peeaug aishweenu leelata, eefahot ar 6 gada wezumu. Bet ari 16 gadus wezs jauneklis wehl naw gataws preefch sbeedriiskas dsihwes, bet tapehz wina wehrtiba ari tahlaki, seeweetes wehrtibai pretstata, turpinas noteikti tikai zaur darba spehju, pee kam schi wehrtiba peeaug loti lehni lihds 25 gadeem, kad, beidsot, wihreefs pilnigi peekreeft preefch sbeedriiskas dsihwes un eeguhjt lihdsiwaru, dsihwes peedshwojumus un pilnigu garigo spehku attihstibu. No 25 gadeem wihreefcha wehrtiba ahtri peeaug un turpina augt lihds 55 gadeem, sneedsot schaja wezumā sawu augtako pakahpi. Tahlak jau peenahk wihreefcha wehrtibas masinaschanas, pee kam tas eet wahji lihds 60 gadeem, bet pehz tam sahk ahtri peeaugt lihds apmehram 70 gadeem, atkariba no tam, ka weenai waj otrai personai usglabajuschecs winas garigee un fisiskee spehki, pehz tam wina wehrtiba jau nostahdas pretstata leelumā, kuresch weenmehr peeaug un peeaug.

Seeweetes wehrtibas augschana noteef, ka tas jau agraki minets drusku zitadi. Ihsti, winas wehrtiba, peeaugdama no 6 lihds 16 gadeem atkariba tikai no wezuma, stipri pazekas zaur to, jo preefch meitenes schaja laikmetā eestahjas dsimumu dsihwes gatawiba, un pee winas pee-

augušchās darba ūpehjas wehl peeweenojas winas nošihne preefšch gimenes. Seeweetes wehrtibas peeaugšchana, tahdā fahrtā, no 16 gadeem ūtipri pazekas, ūšneedšot ūawu wiūu augštako pakahpi ar 25 gadu wezumu, pehž tam winas wehrtibas peeaugšchana apštahjas ar 30 gadu wezumu pehž tam jau ūahkas winas wehrtibas krišchana. Tahdā fahrtā, ūeweete ūahk krišt atpakat taiūni no ta wezuma, kad wiħreeūcha wehrtiba ahtri peeaug. No 30 gadeem ūeweetes wehrtiba ūahk koti lehni maūinatees lihds 40 gadeem; no ūchi briħšcha wehrtibas maūinaūchanās noteek druūku ahtraki lihds 70 gadeem, apmeħram atkaribā, ūinams, no atūewiūūku ūee-weeūchu perūoniūūam ihpaūūibam, pehž tam wiūu wehrtiba pahweħriūūas preūstata leelumā, kuriūch aiūweenu peeaug.

Nupat kā aprakūtitā neūaūkano ūinamos momentos, ir peeaugūchanas ilgumā, ir eeūūch wiħreeūcha un ūeweetes wehrtibas maūinaūchanās, bet ari zehlonuū, kuri rada weenu waj otu parahdibu, kas praja, pirmfahrt, lai katrā ūinā buhtu ūinama daūūhadiba pee wiħreeūcha un ūeweetes eedoūūchanās laulibā, apmeħram uū 10 gadeem. Otrfahrt, tā kā ūeweetes wehrtibas peeaugūchanas laikmets, kā meħs to agraki jau redūejām, ūalihdsinot koti ihūs, tad lihdsūwars ūtarp wiħreeūcha un ūeweetes wehrtibu, wehrtibu, kura bija ūahkumā, apmeħram, weenada, teek beū ūehelūstibas ūabojats. ūħsti, wiħra wehrtibai japahraug, japahriħwer ūewas wehrtiba. Pee ūeħeem apūtahkteem gimenes laime wiūpahrigi newar buht pamatota un ūtipra, jo wiħrū weenmeħr tiūs fahrdinats tuwinatees ar leelakas wehrtibas ūee-weeti, nekā wiūa ūeewa. Bet meħs jau agraki minejām, ka gimene eeūahkas ar behrneem un zaur wineem ari paūtahw, tā tad lihdsūwara nodibi-naūūchanai un uūtureūchanai ūtarp wiħru ūeewu, lihdsūwara, kuram laumā fahrtā jateek ūagahūtam, eewehrojot norahditās wiħreeūcha un ūeweetes wehrtibas augūchanas un kriūchanas liūunus, ja nebuhtu behrni, ir nepeezeēūchami, ka behrneem ūewas wehrtibas maūumā eeūchanas laikmetā jau buhtu ūinama wehrtiba un tee atraūtos gimenes ūaūtahwā, t. i. ir nepeezeēūchami, lai meitas wehl nebuhtu iūgahūiūūas pee wiħreem, bet deħli ari wehl nebuhta projam un t. t. No ūazitā iūnahk, ka pirmfahrt, behrni netikai rada gimeni, bet ari uūtura, ūpeħzina wiūu, otrfahrt, taiūni ūewai nahkas zeest aiū behrni truħkuma, treūūfahrt, gimenē wajaga buht behrneem wezakeem par 6 gadeem (t. i., kad wineem ir jau ūahkuma wehrtiba) un zeturtfahrt un beidsot, jo gimenē tahdu behrnu wairak, jo ūewai labaki, t. i. zaur to winas wehrtiba ir paūtahwigaka, bet tā tad, ari gimene ir ūtipraka. Pehdejais apūtahllis zekas no tam, ka behrni wehrtiba pazek gimenes wehrtibu wiūpahrigi un ari maħtes wehrtibu, bet ne tehwa wehrtibu, atūewiūūki nemot.

Waj wiūas ūeweetes ūaprot iħho preefūch wiūam augūto behrni wehrtibu? Waj winas wiūas apūinas, ka beū behrneem naw gimenes, naw



zeeſchu ſafaru (garigu un materialu) ſtarp wihru un ſeewu, naw laulibas laimes? War droſchi ſazit, ka ſchis apſinas tagadnes ſeeweetei pilnigi truhſt; tapeh3 tad ari meh3 pee winas redſam zenſchanos, lai behrnu nebuhtu, waj lai to buhtu peh3 eeſpehjas maſafi. Echis apſinas truhkuuns pee ſeeweetes par behrnu augſto ſwaru wihra un ſeewas ſafaru ſpeh3inaſchanâ man iſrahdas par wiſai ſchauſniugu fattu, kaſ ſpeh3 ſeeweeti padarit nelainigu, gimenes ſafaru wahjinot.

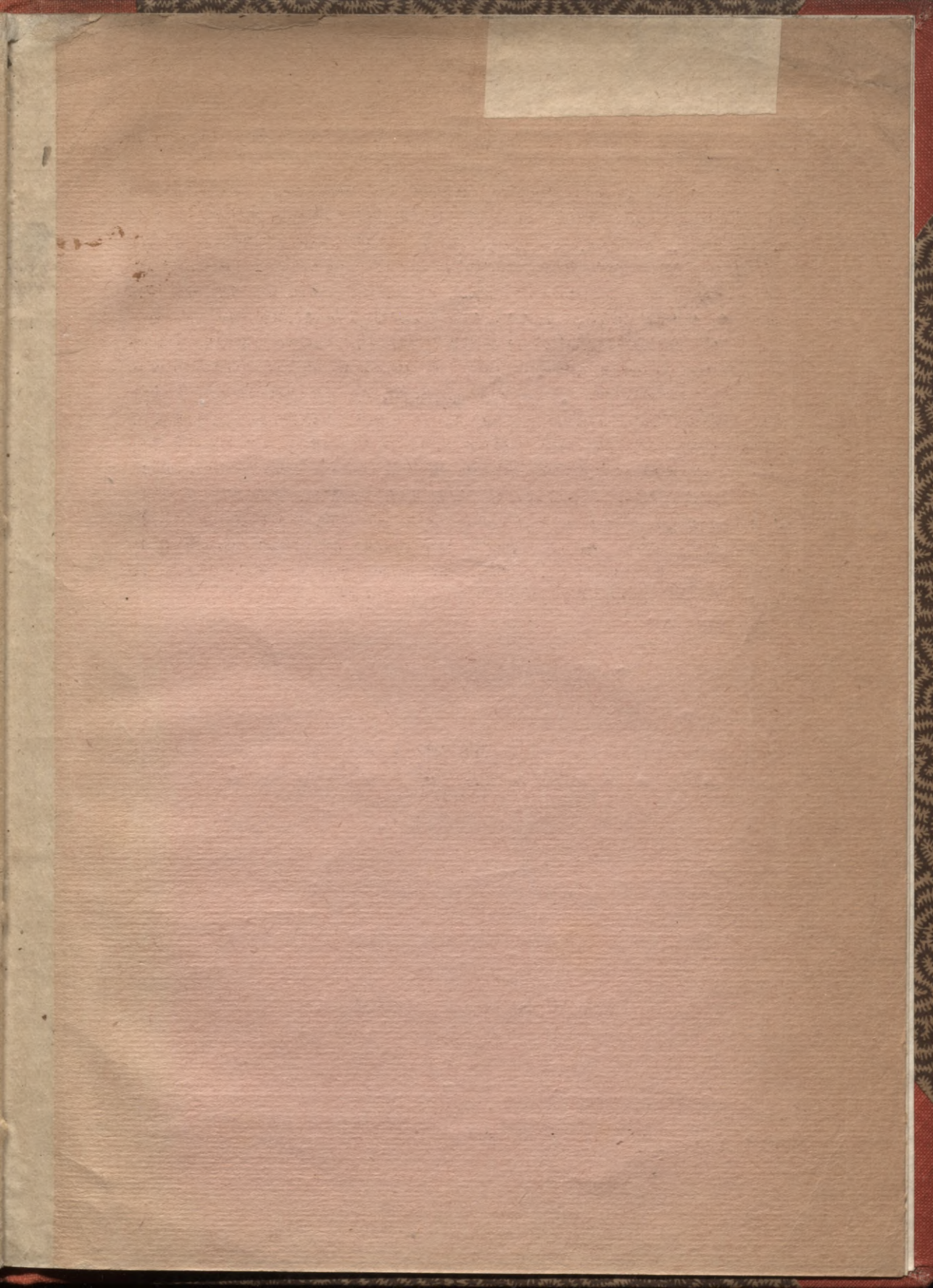
Tagad beeſchi gadas dſirdet intelligentu mahſchu ſehelofchanos, kuras naw apmeerinatas ar ſawu, kâ winas iſteizas „dſemdeſchanas maſchinas“ ſtahwokli. Tahdâm mahtem iſleekas winu dſihwe un darbiba paſeminofcha, winas apſtauſch wihrreeſchus, kuri nodarbojas redakzijâs, kantoros, ſabeedriſkâs eeſtahdês, bankâs, dſeedinatawâs, pahrdotawâs, u3 teatra ſklatuwent, ſkolâs un t. t. un paichas lauſchas ahra no gimenes, zeredamas ahropus tâs atraſt apmeerinajumu ſawâm garigâm praſibam, daudi prahtigaku ſawu garigo un ſiſiſko ſpehku nodarbinâſchanai. Lihdſigu ſeeweefchu ſehelofchanos eſ newaru atſiht par pareiſu un taiſniugu, lai gan winu ſtahwoklis gimenê, warbuht, pateeſi ir gruhts, tapeh3 ka ſeeweete taiſni gimenê, t. ir kâ ſeewa un mahte, nema3 neteek aiſſtahweta, un eſ ſche zenichos peerahdit, ka ſeeweefchu kuſtibai katra ſinâ, un peh3 eeſpehjas ahtraki, wajaga nemt ſeeweeti ſawâ apſardſibâ, kâ ſeewu un mahti. Seeweefchu ſehelabâs par ſawu liſteni ir iſmanama, no weenas puſes, apbrihnojoma wihrreeſcha darbibas idealifeſchana ahropus gimenes, kaſ pateeſibâ winam nema3 nedod, waj tikai reti dod moralifku apmeerinajumu, jo paſtahwigi paſtahw no garlaijigeem un weenmuligeem darbeem, kaſ nepraja preeſch winu widuwejas un iſdeenifkâs iſpildifchanas ne gara ſpehka, ne ſpehju, ne iniaztinwas, ne teekimes, un peh3 ſawas buhtibas lihdfinas paraſteem weenfahriſcha amatneeka darbeem. No otras puſes neeewehriga iſtureſchanâs pret mahtes peenahkumeem ir pamatota u3 daſchâm neiſpraſchanaam.

Pateeſibâ, waj pateeſi, ja runâ par mahtes augſteem uſdewumeem, tad patura azis tikai behrnu dſemdeſchanas aktu; dſihwneeku walſſt jau ari mahtite dod dſihwibu ſaweem behrnimeem, tomehr ne maſafi, tur waj nu naw nema3 gimenes, waj ir manami tikai wiſwahjakee winas dihgliſchi. Gimene ir ſaweeniba, kura nekalso behrna radiſchana, bet, kâ jau tika minets, winu audſinaſchana; tâ tad wiſs mahtes uſdewuma ſmaguma zentrs nepaſtahw eekſch tam, lai behrnu raditu, bet eekſch tam, lai tajâ uſaudſinatu weſeligu, attiſtitu, energiſku un godigu zilweku. Dreſchkahrt, kahda ari nebuhtu wihrreeſcha profefſija, wina no ta praſa tikai daku wina ſpehju, talantu, ſinaſchana peemehroſchana, wina eekſch ta nenofpreeſch wiſu zilweku. Turpreti, gimene tam iſhti kalpo, kur ir wajadſigas, un pee tam iſdeenâs wajadſigas, wiſdaſchadafâs ſinaſchanas, ſpehjas, ſpehki; ſche eetilpſt wiſs zilweks, kâ prahta, juhtu gribas neſejs, ſche atrod zilweka

mecšas un gara ipehki peemehroščanos, wingrinās wišas wiņa materialās un garīgās dabas pušes.

Un pateesi, preekšč pareiņas behrnu audšināščanas maš wehl ir buht šinatniški isglichtotam zilwekam, preekšč tam wajaga mahzet ir dšeedat, ir danzot, ir šihmet, ir pareiši lašit, ir walodas prašt, řareiši un pilnigi pahršinat higienu, prašt šneegt pirmo mediziniško palihdšibu, prašt . . . bet waj tad war wišu ušřkaitit, ko dšihwe no mahtes praša, un waj maš war kaħda wiħreešča profesija eetwert šewi tikdaudš daščadibas un intrefes! Ļorahditās mahtes darbibas ihpaščibas, pee normaleem ģimenes dšihwes apřtabķķeem, ušřpeesč šewiškfu seegeli uš ļaimigās mahtes gara řtahwoķķi un rakřturu. Turpreti, weennuķķigas, bet tapeħž ari ģarļaiķķigas, řteidřamas wiħreešču darbibas, padara wiņas nerwošas, eedomigas, ģodķahrigas, řķandigas, ašas; wiņas apmeerinat, wiņas atřpirdřinat war tikai newainigas un ģlihtas behrnu řejinas, wiņu ļautree beřrubpigeē řmeēķķi, miħlēřtibas un ģimenes atmosfēra, ģaiřma, řiltuma, ģimenes dšihwes poēřija. Ļa tad, neatņemat, řeweetes, noguruřķķeem un ušbudiņateem wiħreeščeem ģaiřķa ķaktina, ķur ķaušču atteeķķibas řařķanoķķas tik weenkahrřķi, řilti, řiřņigi, ļuħņmigi, ķur zilweķķi ģrib no wišas řiřds, beř kaħdas ķrahpřķanas, tikai miħlet un ķkuht miħleti.





Er martu sahka linahkt:

Rokdarbu un mahjsaimneezibas schurnals

## „ROTA“.

Schurnals ineeqs muhtu mahjas mahtem un lefenem jaunako par rokdarbeem (ar lihmejumeem un muftureem) un mahjsaimneezibu. Bei idilm spezialam nodalam „Rota“ peegreelis leelu wehribu dailliteraturai un linatnei, paineedot labakos fazerejumus li seeweeldiu pasaules.

### Aboneščanas maksa:

Er peesuhthichanu :		Bei peesuhthichanas :
par 1 gadu 3 rbf. — kap.		par 1 gadu 2 rbf. 50 kap.
„ 1/2 „ 1 „ 50 „		„ 1/2 „ 1 „ 25 „

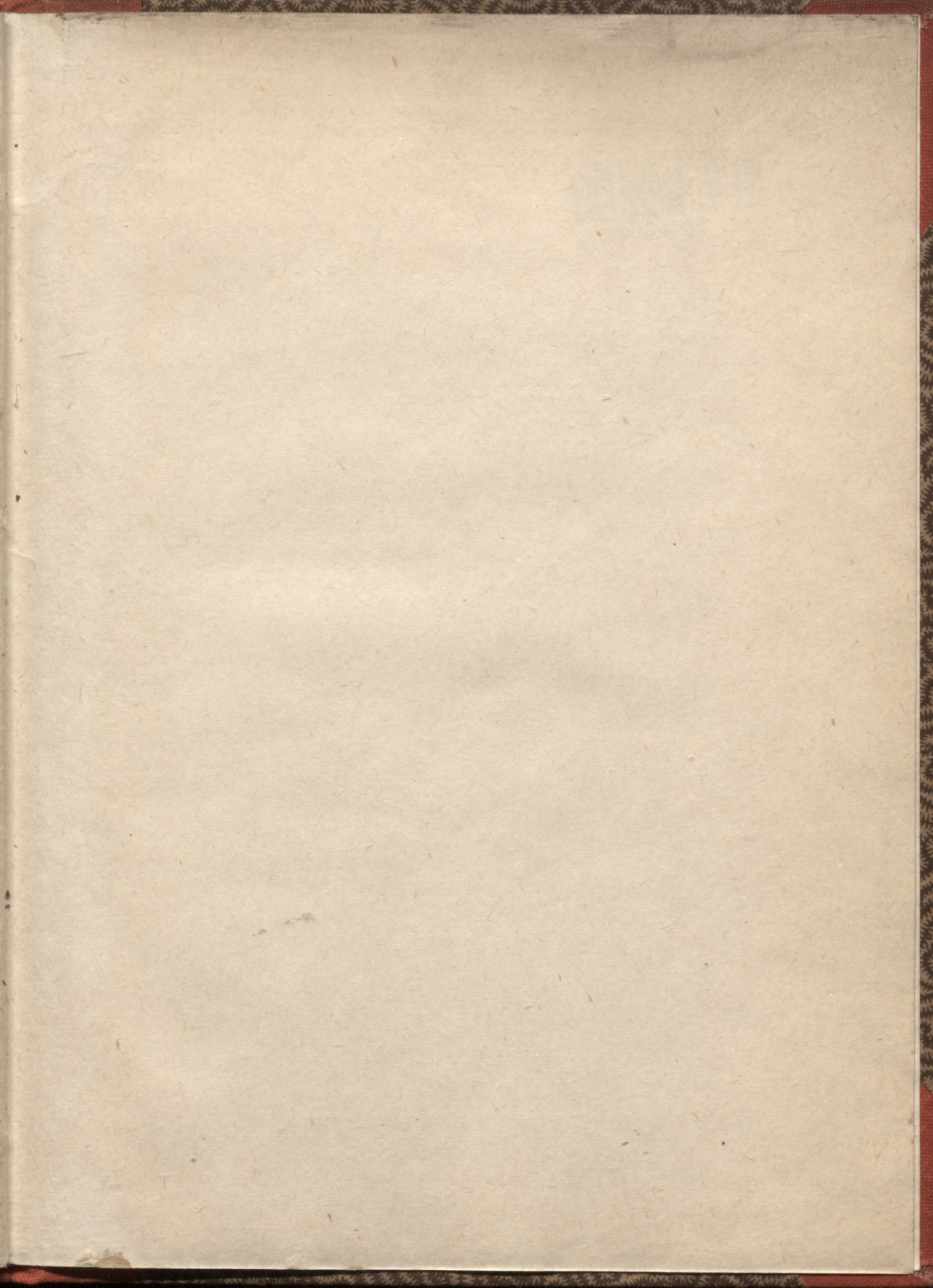
**Burtņiza 25 kap.**

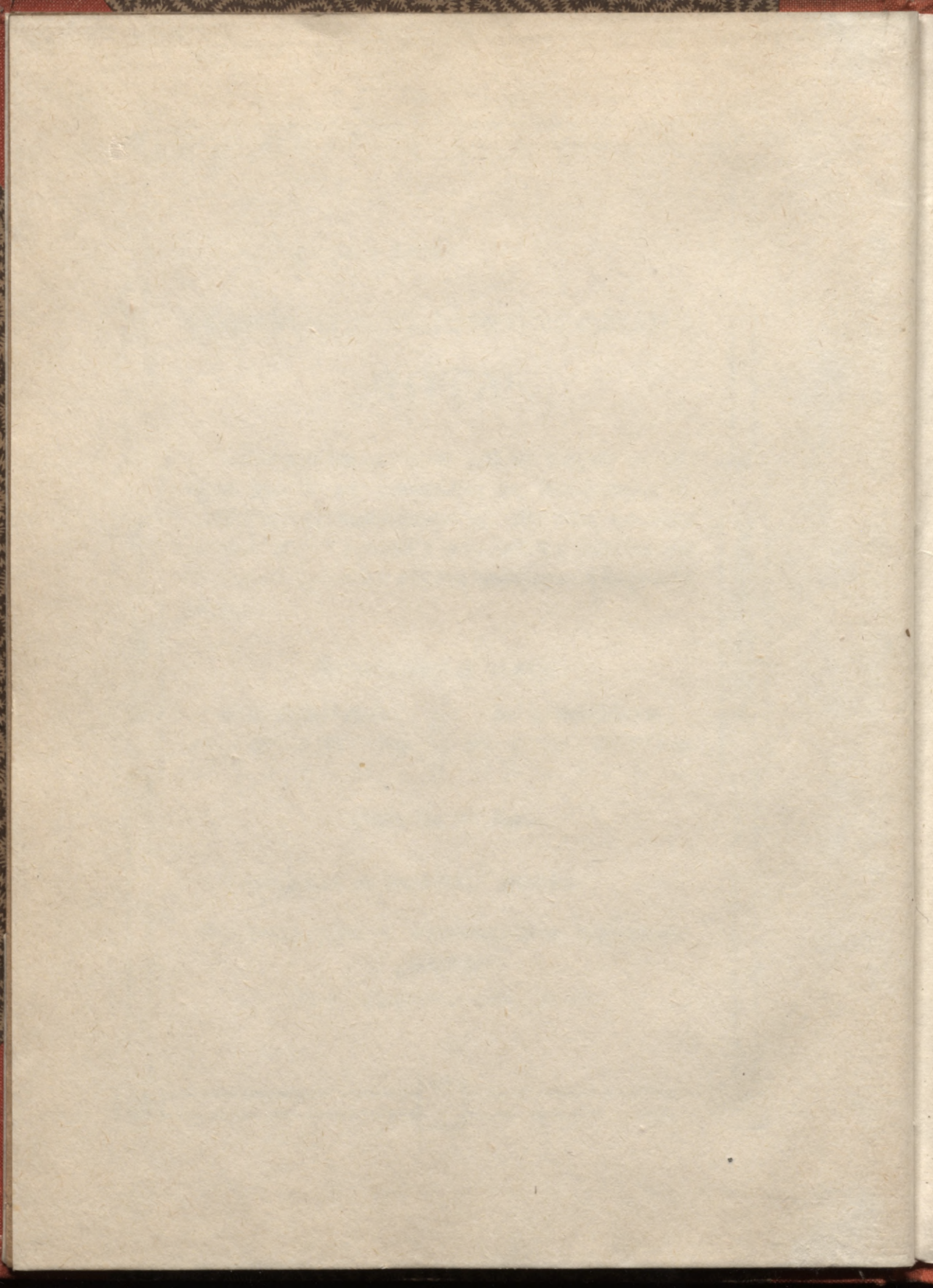
Epitellejumi un manuskripti adrelejami :

**Въ редакцію и экспедицію журнала**

**„ROTA“**

Рига, Суворовская улица № 44.





LATVIJAS NACIONĀLĀ BIBLIOTĒKA



0309069235