

89.9
L 186

Is nesenās fenatnes.

A. Krastkalna
eesuhtijumi wahzu okupazijas waldibas
preetichstahweem.

71.
544

Latv.
VALSTS BIBLIOTĒKA

90-687

0306102845





Zeeniteem lasitajeem.

Ar Kursemes eeneemšanū zaur wahzu karaspehteem eesahkās wišeem pašistamais latweeschu tautas behgtu wilnis uš Kreewiju, kuram es tomehr newareju šelot, eewehrojot to, ka eenehmu atbildigu weetu Rīgas pilšehtas un Wišemes gubernas pahrwalde.

Šchis pehdejais apstahklis bija panudinajis wahzu okupazijas preekščstahwjuš greestees pee manis kà pee weetejo apstahklu pašineja deht informazijas daschados jautajumos, kad Rīga un Wišeme bija no wahzu kara pulkeem eeneemta. Es nekautrejos apgaišmot daschadus jautajumos no šawa redses stahwōkta, mehginadams aistahwet latweeschu tautas interesēs pehz ta laika apstahkleem. Kritisejot okupazijas waldibas rihzibu kà Wišemē tā Kursemē, es newareju tomehr iflaidi is azim, ka no okupazijas waldibas šagaidami daschi panahkumi preekšč Latvijas tik tani gadījumā, ja kritikā aishahditee launumi un labojumi tiks kà tahdi usstatiti ari no Wahzijas weedokta. Es turejos tadeht pee šchis taktikas wišos šawos eesuhitjumos. Mana darbiba un politika wahzu okupazijas laikā ir no maneem pretineekeem daschadi apgaišmota un, man klusi zeešchot, ifleetota par politisko eerozi wišeem pašcheem par labu un man un maneem politiskeem draungeem par launu.

Tā ka mani rasti wahzu okupazijas waldibai atteezas uš jautajumeem, tuwu stahwošcheem wišai latweeschu tautai, tad turu par šawu peenahkumu, nodot šchos ratstus latweeschu tulkojumā ari atklatibai, aishahdot, ka dala no teem pašuduši leelineeku laikā un luhgdams mani atwainot, ka mani toreis isteitke uskati nesakriht wairs ar tagadnes apstahkleem.

U. Krastkalns.

Rīgā, augustā, 1921. g.

3. septembris šch g. Baltijas prowīnzes atsihmets ar swarigu wehsturišku notikumu: Baltijas metropoli, wezo Rīgu, atstahja kreewn kara špehls un winu eenehma wahzu kara pulki. Naw šchaubu, ka 1917. g. 3. septembris Baltijas nahkotnes wehsture buhs mainas punktš, weenalga, šahds ari buhtu pašaules kara gals.

Buhtu weltas puhles nodarbotees tagad ar jautajumu, pehz kahdeem politiskeem apšwehrumeem nahktošchā meera konferenze sihmēs Eiropas jaunās kartes konturas. Kas pašihst agrako meera konferentschu wehsturi, tas finās, ka juridiskos pamalojumus un taišnibas eemeslus peewed tur tīfai tadeht, lai kodifizetu, t. i. pahrwehrtu likumā tās teesibas, kahdas ušrašlijis jau pulweris un swins. Kaut gan karojošcho tautu leelgabali naw wehl šawa pehdejā wahrda tei-

kuschi, tad tomehr gribetos jau tagad nodarbotes ar jautajumu, kašds liktens šagaibitu Baltiju, ja to peeweenotu pee leelās Wahzijas, un ar kašdām juhtam šanemtu šcho pašojumu Baltijas eedšihwotaji, kuru leelakā daka ir latweeschu.

Beidsamais jautajums atteezibā uš latweescheem jau agrat zilats kà no latweeschu, tā ari no wahzeeschu pušes un dota uš to ari atbilde, bet deemschehl tikai agitazijas noluhkā, bes wehturiskas un politiskas objektivitates, kašdas truhst šewiški „Groß-Deutschland“ broschuras autoram Dittonam Richardam Tannenbergam, kusch peeprasa, lai pret latweescheem isleeto wisstingratos lihdseltus un eeteiz ar waru nomahst latweeschu walodu un kulturu wišās šabee-drištas dšihwes nosarēs. Ne leelaku šaprašchanu atteezibā uš Baltijas tautu peeweenošchanu Wahzijai rahda wahzu publizists T. Norbachs šawā broschurā „Rußland un wir“ („Kreewija un mehš“), kurā eeteiz špaidu zekā atnemt latweescheem semi. Dauds peeclahjigatu, zeenigatu walodu, nekā pee eepreeshchejem autoreem, šastopam pee Brunno Goetza un R. Friedricha šurnalā „Preussische Jahrbücher“, kur tee pahrrunā to pašču tematu.

Naw eespehjams šchai ihšā rakstā plaschat kritiset augschā mineto autoru špreedeļejumus un prahtojumus. War bes kautrešchanās apgalwot, ka broschuras un awišču raksti par latweescheem un Baltijas wahzeescheem daudš darijuschu, lai apmiglodu apstahktu nepasinejus un lai šagahdatu wahzu politikas šargeem nepareišus eestatus Baltijas politiskos un soziales apstahktos. Ja, es pat domaju, ka te darbojas daudš weetejo patriotu, lai orientetu wadoščās aprindas šawā garā un lai eewaditu šche wahzu politiiku wineem wehlamās šleedēs. Bet esmu pahrlcezinats, ka wahzu politikas waditaji rahdis taisnigu un neapmiglodu ušdewumu šaprašchanu eekarotos apgabalos, kuri etnografijas un walodas šinā atšchiras no wahzu semem.

Šcho ušdewumu warēs šihki atrifinat tikai tad, kad starp tautu un waldbu buhs nodibinatas pareišas atteezibas un wezās romeeschu formulas „vae vietis“ (wai ušwareteem!) weetā liks zitu, proti: „Semanto eekaroto semi, lai to waretu paturet.“ Waj wahzu pašchwaldbišchanas politika ir pratuš eemantot Elšaju-Lotringu, wahzu Poliju un Schleswig-Holsteinu — ir jautajums, uš kuru war dot tikai weenu atbildi.

Šapekem, ka Wahzijas walsts politika, kura iset uš šawas pašauls waras stahwolka paplašchinaschanu un nostiprinaschanu, buhs atfinuši šawas lihdschinejās nomatu politikas gaišmas un ehmas pušes un nahkušu pee pahrlceezibas, ka bes špaidu likumeem ir wehl ziti lihdselki, ar kureem šajitit nomatu tautas pee šewis. Ja latweeschus notaiša par wahzu nahwigeem eenaidneekem, kureem pret wahzeem neesot nefa zita kà weenigi eenaida juhtas, tad tas šinamā mehrā leetas pahršpiblejums. Buhtu nešaprotams, kà taula waretu otru

nihdet, ar kuru winai gadu fimtenus naw bijis kontakta, kuras, tā šatot, gandrihs weenigi pilnwarotee darišchanu waditaji bijušchi schihds-labibas tirgotajs un wahzu semkopibas maschinu noliktawas pahrwaldneeks. Bet ja nu leiz, ka latweeti šlehpjas pret wahzeeti nowehršchanās juhtas, tad ta ir ta nowehršchanās, ko tas šajuht pret Baltijas wahzeeti un ko tas pahrnes ari us Wahzijas wahzeeti. Schās nowehršchanās zehloni pret Baltijas wahzeescheem meklejami politiski-sozialos apstahklos, kuri atteeziba us Wahzijas wahzeescheem atrihht. Tadeht buhtu eeteizams, ka Wahzijas wahzeeschi, pirms tee šchahdā waj tahdā fahrtā šanem šawu preešchtetšchu mantojumu Baltijā, šcho mantojumu rewidetu. Mani nowestu par tahlu, ja es gribetu aprahdit wišus politiskos un sozialos apstahklus, kas radijušchi daudšās pretešchibas starp Baltijas wahzeescheem un latweescheem; Baltijas politikas waditajam buhs ar šchim pretešchibam jaepasihstas, lai tās waretu islihdšinat.

Beeschi usmests jautajums, kā isturetos latweeschi, ja gribetu Widsemi un Kursemi peeweenot Wahzijai: peekrihtošchi waj atraidoschi? Weena waj otra, kā peemehram Leepajas Behrsina kunga positifā, peekritošcha atbilde newar buht tautas domu isteizeja, ne ari tai war buht išchkiroscha nosihme preešch waldibas. Waldibas ari pee semju peefawinašchanās neleekas waditees no juhtam, bet no ziteem motiweem. Polijas dališchanas gadijumā Marija Teresija esot lehjuši ruhgtas asaras, bet tomehr naw noturejusees, „neeebahsufi datu no Polijas šawā fabatā.“ Kursemes semes šapulze isteikufi wehleschanoš, lai winas representeto prowinsi peeweeno Wahzijai. Žit leela šcha lehnuma politiskā nosihme, tas žits jautajums: Kursemes semes šapulze gan darinajufi laiwinu ar usrakstu: „Tautas pašnotišchanās,“ ar kuru war apbraukt aptahrt klinšchu ragam „Bej kontrubuzijas un anekšijas.“ Ja jautajumu par Widsemes un Kursemes peeweenošchanu Wahzijai liktu išchkiert brihwam tautas plebižitam, tad, ejmu pahrleezinats, tagad weenigā atbilde buhtu „quod non.“ Tam par labu runā wairak motiwi. Birmfahrt, sem kreewu waldibas latweeschu semneeks materialo stahwolli wareja apšihmet gandrihs par špihdošchu, kuru winšch newehlesees pahrmainit ar nesinamu nahkotni. Dirfahrt, latweetis par daschu labu kreewu waldibas politisko špaidu darija atbildigus Baltijas wahzeeschus, kuri kā darbineeki beeschi bij šastopami kreewu waldibas administratiwās eestahdēs. Beigās, latweetis atrodas wehl pagahtnes warā, kura klauschu un dšimibuhšchanas ehnu met us tagadni un aptumscho nereti wahzu kulturās darbu gaismas pušes. Šchee un wehl žiti masal eewehrojami zehloni nelautu latweetim balšot Wahzijai par labu. Šazitais atteežas pehz kodola ne tilai us Kursemi, bet ari us Widsemi. Atteezotees us Widsemi te kas jamin, kas nahk par labu wahzu anekšijas nodomam. Ta ir štipra wehleschanoš pehz fahrtibas, kuru rewoluzija pilnigi ša-

grahwufi, un bailes no nahkamā kreewu šaimneezības juzeļa. Ilgo-
šchanās pehz nofahrtoeem apstahkleem bij jau latweeschos radijufi
wahzeem labwehligu gara stahwofli, bet wahzu militarās patwa-
ribas to atkal stipri wahjinajufšas.

Widsemes latweetiš stahw tagad zela juhtis un nesin, kuru zetu
iswehletees. No wahzu kara un ziwilpahrwaldes tagad atkarajas ar
japratigeem rihkojumeem dabut latweeti uš šawu puši.

Pa wiju kara laiku kreewu waldbiba un preše latweescheem šludi-
najufi, ka wahzu waldbibas nodibinašchanās Latwijā nošihmetu latwju
tautas boja eeschanu un šolija latweescheem par wiau ustižibu plašču
autonomiju. Baltijas prowinišču autonomijas proklameščanai no
kreewu waldbibas pušes pehz Kurfemes un weenas dakas Widsemes
eekaroschanas no wahzeem ir tagad wairaf akademiška, nekā politiška
nošihme, bet kreewu waldbibas latweeschos modinatās bailes paleef
bailes, ka sem wahzu waldbibas buhs jafaudē tautiba un ka winus
padaris par otrās kategorijas pilšoneem. Ja šchis bailes wahzu wal-
diba wahrdeem un darbeem iskļaidēs, tad buhs dauds šasneegts. Dih-
dšelli, ar kahdeem eemantot latwju tautas ustižibu, pehz manām
domam deesgan weenfahrsčas dabas un weegli atrodami. Pirmā
kahrtā latwju tauta wehlas tautiškolu, kurā mahza tautas wa-
lodā, — wehleschanās, kura pamatota un no wišeem pedagogeem at-
sihta. Tahlako wehleschanos, atkaut eerihkot latwiškas widus školās.
war bes wahrda runas ispildit, jau weenfahrsči tabehš, ka ir dauds
tahdu, kuri atsihst, ka behrneem, kas apmeklēs latwišku widus školu,
buhs apgruhtinata eestahšchanās augstškola un walšis deenestā.

Dihš kara šahkumam latweesčus nepeenehma walšis deenestā,
jo tos no 1905. gada tureja par nelojaleem, ko latweesči šajuta kā
stipru pašeminašchanu. Ja wahzu waldbiba šchai šinā peeturetos pee-
zita wirseena un augstakus amatus, kā semes, tā ari komunalpahr-
waldē ustižetu latweesču tautibas eeredneem, tad tas buhtu tahlakš
šolis tuwinašchanai.

Natru tautu, kas isžihnijušees lihds tautiškai apšinai, — un tas
jau notizis pee latweescheem, — wišwairaf šahpina, kā tas jau ais-
rahdils, tahdi rihkojumi, kuru mehrkis isleetas kā pahrtautoschana.
Kreewu waldbiba lihds revoluzijai bij latweesču un wahzu walodas
išlumufi no teesu telpam un zitam krona eestahdem, kahdu rihžibu
wahzeesči un latweesči weenadi šmagi šajuta un neša. Waj wahzu
waldbiba atradis par wajadsigu peesčkir latweesču walodai pilšonu
teesibas — ir jautajums, uš kura isščkiršchanu wiši gaida ar leelu
nepazeetibu.

Šadomā, ka wahzu waldbiba pehz eespehjas drihši stahšees pee
agrarijautajuma nofahrtošchanas Widsemē un Kurfemē, lai leelās, šikti
apšrahdatās krona muiščas un zitas latifundijas waretu isleetot tolo-
nijazijai. Te nu nedrihštetu peemiršt latweesču strahdneetu-bessem-

neeku, kura issalkums pehz semes ir un buhs labakais pamats katrai politiskai agitacijai. Sahkot no pirmā exodus in sacrum montem lihds šchai deenai, tautas masas dabu šavā pušē ta partija, kura par šavu galveno mehrki ustahda semes issalkuma apmeerinaschanu. Za wahzu waldiba šavu politiku Widsemē un Kursemē eejahktu ar to, tad wina waretu ihšā laikā pee latweescheem lauku eedsihwotajeem to šasneegt, ko newaretu panahkt un nepanahktu ar gadu desmitēem ilgu kolonizaciju un pahrwahzjoschanu. Widseme un Kurseme bijuščas un buhs ari nahkoinē robeschu, nomaku semes un katrai walsitij, kas grib šchis prowinczes sew tuwinat, pee šewis šaistit un šavu waru pahr tām isplatit, tas jajasneeds tahdeem lihdsjekteem, kuras semes eedsihwotaji atšihst par wisdroshateem, wislabakeem semes šaimneeziskā un politiskā stahwołka ušlaboschanai; pretejā gadījumā tauta raudsišees pahr robeschu uš kaiminu. Deemschehl eeskati par weena, waj otra isleetojamā lihdsjekla derigumu ir arween koti dafschadi, kadeht politikas atbildigajam waditajam beeschi nahkas koti gruhti winam preeschā iswirsitās atšewišchtās šchiru interešes šaskanot ar wispahribas intereseem. Wahzu leelgruntneeziba bij lihds šchim weenigā semes representetaja. Leelgruntneeks, kā wišur, tā ari šche mihsfu semē, ir wisneatlaidigakais šavu atšewišchku interešchu aisstahwis, un winšch šapratis usturet arweenu wislabakās atteezibas pret katreisejo waldibu. Pat tahdos laikos, kad kreewu waldiba Baltijas prowinczi bij padarijusī par weentahrschu gubernu, un Baltijas muišchneeziba stahweja ar waldibu redšamā oposizijā, wadošchos Peterpils salonos par šcho muišchneezibu teiza: „Ces bons Allemands, toujours si fidiles, et toujours meconnu.“

Netahdā šinā negribu Baltijas muišchneezibai isteikt pahrmētumu, ka wina pratuši šche usturet šavu politisko stahwołki un no šawa redšes stahwołka „leet wahzu uhdeni kreewu wišnā,“ kā isteizas Bocka tgs šavā rakstā: „Preussen und die deutschen Ostsee-Provinzen“ (1867.). Gribēju te titai aishahdit uš winas politikās eerotšchu noliktawas bagatibu, no kuras wina pratuši israudsištees arween wisnoberigakos eerotšchus, lai atšistu katru ušbrukumu, kas wehrstis pret winas privilegeto stahwołki. Bet domāju, ka tagad buhtu weetā aishahdit, ka winas konserwativee eerotšchi japahrmaina ar wairak modernateem, wairak laitam peemehroteem, lai jaunee šaimneezibas, politikas, industrijas un kluseem šokeem tuwojoschās demokratijas weidi winus „neišnestu no šegleem, un širgs un jahtneeks neeetu bojā.“

Katram leelakam karam šeko leelakas eeschejas politikas pahrgrosibas un naw domajams, ka tagadejais pašaules karsch šaudšes šaruwedejas walsitīs no šchahdām pahrgrosibam. Lai šchahdas kara šelas nepahrsheigtu, tad jāšpēr šoki jau eepreeshch. Tadeht buhtu nopeetni japahrsbauda jautajums, waj eeteizams jaunās walsitīs, kā Kursemi un Widsemi, pamatot uš „toujours si fidèle“ junkturibu, jeb

waj nostahdit winas us plaščakeem pamateem. „Tauta negribēs šawu likteni ustizet ščkiras namam,“ šaka ar pilnu teesibu Fr. Rau-
manis. Kas attezas us latweeschu sozialdemokratiju, tad winai bijuši
eespehja brihwi darbotes tītai revoluzijas laikā, un peerahdijuši,
preteji wahzu sozialdemokratijai, ka wina prot tītai noleegt un war
strahdat tītai noahrdoschus, bet ne radoschus darbus. Paees wehl
labs laiks, pirms latweeschu sozialdemokratiju warēs aizinat pee poli-
tiškas darbības. Latweeschu tauta šawā leelakā wairumā naw sozial-
demokratiška un wianu war dabut šawā pušē katra waldiba, kura
redsamā weidā peerahdis, ka wina tautai labwehliga, ka wina grib
šaudset winas wišjwehtakās mantas, winas walodu, školu un teesu
laukā un weizinat winas kulturelo un šaimneezišto attihstibu. Pawišam
naw jabaidas, ka augstakā kultura nenahktu pee šawām teesibam.
Diwas tautu grupas, kas kopā dšihwo un kulturās šinā radnee-
ziškas, padotas lihdsteku lehmeja litumam: weenā punktā tās tomehr
jastopas.

Riġas Waldiba.

Riġa, 19. dezembri 1917.

Adwokatam Kraſtkalna kungam Riġa.

Uf Juhsu un 17 zitu kungu paraſtito wakarejo eeſneegumu Auſtrumu wirſpawehlneeka kungam, wina tehnifſtkai augſtibai generalfeldmarſchalam Bawarijas prinziſm Leopoldam, kuru eeſneegumu Juhs lihdſ ar pawadrakſtu, kaſ paraſtiitſ no Jums, M. Stujeneeka, Dr. M. Waltera un K. Ulmana kungeem. nodewat waldbibai, ſchi pehdeja atbild auſtrumu wirſpawehlneeka kunga uſdewumã ſekofſchu :

No Jums preekſchã liktã ſapulzeſ notureſchana feſtdeem, 22. dezembri, pulkſten 4 pehz puſdeenas, teef atkauta Latweeſchu Beedribas nama ſahlẽ, Pauluſſchi eelã. Tomehr pehz preekſchã liktã iſſkaidrojuma un wehlaſ eenahkuſchu iſſkaidrojumu projektũ pahrbaudiſchanaſ peeſihmejaſ, ka weenigi Auſtrumu wirſpawehlneeka kungſ war nemt preiſ titai iſſkaidrojumu pehz peelikumã aprahditã ſatura.

Deſ tam ſapulzeſ atkautã ſaiſtita ar ſekofſcheem noteikumeem :

1) Kutra ſapulzeſ dalibneeka wahrdeſ, ſtahwoſkiſ un dſihweſ weeta (tiklaſ paſtahwigã, kã ari pagaidu) japafino waldbibai lihdſ peeſtdeemai, 21. dezembrim, pulkſten 9 no rihta, uſdodot ari to perſonu, kura atteezigo ſapulzeſ dalibneeku likuſi preekſchã. Sapulzeſ dalibneeku ſkaiſtu noſaka waldbiba.

2) Par ſapulzeſ wadoni aizinatajam preekſchſehdetajam ſtingri jaraugaſ uſ tam, ka debatẽſ nelabwehligi neapſpreekſch, waj neaiſter Wahzijaſ walſti, wahzu kara wadibu un wahzu eeſtahdeſ.

3) Sapulzeſ nedrihſt ilgali turpinateeſ, ka diwaſ deenas no weetaſ.

4) Sapulzeſ ſaſauſchana, wadiſchana un ſlehgſchana teef uſdota adwokatam Kraſtkalna kungam.

Sapulzei jaiſwehl no ſawa widuſ 20 zilweki kã lozekki ſaſtahdamã ſemeſ padomẽ preekſch Riġaſ waldbibaſ eezirkna. Gewehleſchanaſ apſiiprina Auſtrumu wirſpawehlneeka kungſ.

Juhs lihdſ, darit ſcho lehmumu ſinamu teem trim ziteem, kaſ paraſtiijufſchi 18. dezembri eeſneegto rakſtu.

Waldbibaſ preekſchſtahwiſ :

Generalſchtaba preekſchneekſ Buchſinkſ,
pulkwebiſ-leitnantſ.

II. Krasikalna runa 22. dezembrî 1917. g. Rigas Latweeschu Beedribâ latweeschu organiseschanâs leetâ uf walstisku paschnoteifschanos.

„Augsti zeenijamee tauteeschi! Katrs no mums fajutis ichis stundas wehsturigo nosihmi, kur mums jajata swarigs un koti ap-
fwehrtis wahrds, tam war buht isschkiroscha nosihme preefsch wijas
muhfu tehwijas, Latwijas. Apsina, to no muhsu pareisa waj nepa-
reisa lehmuma atkarafees, waj scho deenu eerakstis muhsu tehwijas
wehstures baltajâ waj melnajâ lapas pusê, wairak apspeesch nekâ pa-
zilâ muhsu firdis. Bet weena apsina muhs atkal apmeerina un dod
mums stiprunu. ta ir apsina, ka mehs wisi un no wijas firds weh-
lamees titai jawas tehwijas labklahjibu. No schis apsinas lai lee-
kamees waditees jawos lehmumos. Runajot par muhsu tehwijas
labklahjibu, mums gribot negribot jaskatas atpakal pagahtne un jais-
nes no tàs daschas atbildes preefsch tagadnes un nahlotnes jauta-
juneem. Muhsu tehwijas politiskâ pagahtne bijusi druhma, statotees
no latweeschu stahwotka un titai reti tani atspihdejis kahds saules
stars. Pehz tam, kad muhsu waloda bija ifraidita no skolam un
wijam ofizialam eestahdem un pehz tam, kad mehs gadusimteneem
bijam titai otràs schkiras pilsoni, mums likàs, ka ar Kreewijas rewo-
luziju ari mums atspihdès brihwibas saule, sem kuras stareem usplauks
Latwijas labklahjiba. Bet brihwibas saule drihs aptumschojâs un
brihwibas deewetes weetâ ita nostahdits kahds nebrihwibas elks,
kuras nejam neskaitamus upurus. Dejojot ap scho elku, muhsu teh-
wijas fargi aismirja fargat jawu tehwseni. Zeelgabalu lodem krihtot,
ichis elks steidfigi aishwirfijâs uf Kreewiju atpakal, kur ap winu lihds
schai baltai deenai turpinas elka deja. Tur elkam janes wisleekatee
upuri pehz noteiktas programas: seme un meschi, muifchas un nami,
plawas un druwas, dsihws un nedsihws inventars. Za jautajam,
waj mehs gribam, ka schis elks pee mums atgreestos, tad laikam gan
atiskanès weena weeniga atbilde un schi atbilde buhs — dusmigs „ne.“
Batlaban gan pee mums apklusufchas tà sauktàs brihwibas orgijas
un to weetâ eestahjees druhms klusums. Bet schini klusumâ mehs
ifdsirdam kahdu jauzeenu arween stiprak un skanak un schis jauzeens
ir: „tautas paschnoteifschanos teesiba.“ Scho jauzeenu pabalsta wijas
walstis un ari Wahzija, sem kuras mehs atrodamees. Wijas apfahrt
mums dsihwojoschâs tautas ir atskauufschâs uf scho jauzeenu, titai
latweeschu baljs wehl naw atskanejusi.

Mehs redsam un dsirdam, ka gandrihs katru nedelu scho pat
Rigâ taija nepahrprotamus lehmumus, bet ne no latweeschu puses.
Mehs sinam, ka ari rihstu taijis kahdus lehmumus, bet ne no latwee-
scheem. Waj mums buhs klusu zeeft? Waj warbuht mehs gribam,
ka paschnoteifschanos lehmumi no nelatweeschu puses tiktu usfatiti ari

par latweeschu nolehmmumeem? Klusu zeeschana ari sinama peefri-
schanas sijnme. Es domaju, ka klusu zeeschana mums japahrtrauz
skateem nepahrprotameem wahrdeem. Schais wahrdos mums jae-
tehrpj tas, kas ir bijis wijas latweeschu tautas zeriba, kura nu war
peepilditees. Mums latweescheam jafaka, ka mehš gribam uostah-
tees uš patstahwigam kahjam patstahwigâ walsti, kurâ
eetilpst wisa latweeschu seme winas etnografiskās robeschās. Mums
jaisteiz, ka turpmat mehš gribam buht sawas pašas labklahjibas
taleji un noteizeji. Ja, mehš gribam wehl usjwehrt, ka mehš nepee-
glauschamees ne pee weenas, ne pee otras semes, bet ka mehš pee-
glauschamees tikai pee muhju mihtās tehwijas un Latwijas. To mehš
waram teikt beš bailem un ar pilnu drojmi, bet peeclahjigâ un zeenigâ
walodâ pašai Wahzijai, sem kuras waras mehš tagad atrodamees.
Mehš drihtstam pat winu luhgt lihdfigi muhju brahteem lectaweescheem
pabalstīt ari muhju pirmo patstahwigo politisko soli. Muhju paš-
noteiſchanās lehmums nebuhs jauzeens tufšneji, bet atradis aistkau
ari pee zitām walstim, ar kurām mehš tagad newaram sakarâ
stahtees. Ja mehš to godam buhšim isteikufchi, tad mehš warešim
meerigi no ſchis weetas ſchirtees, sinadani, ka esam ispidijufchi jawu
peenaktumu tautai un tehwijai pretim, bet wiſeem teem, kas mums
stahjas naidigi zekâ un mehginaja pat mums godu laupit, buhs kau-
nigi azis janolaiſch dſirdot muhju atklahtos, nepahrprotamos wahrduš
par brijwo tehwiju.“

Austrumu apgabala Wirspawehlneekam, wina karaliskai augstibai
generalfeldmarſchalam Bawarijas prinzim Leopoldam.

Zuhsu karaliskâ augstiba! Apakſchâ parakstijufchees padewigi
paſneedsam Zuhsu karaliskai augstibai ſetojcho labwehligai pahr-
baudiſchanai:

Ropſch gadu ſimteneem sem mainoſchos waldibu kundſibas lat-
weeschu tauta pratufi uſturet jawu tautibu, attihtit un weizinat jawu
kulturu, neraugotees uš neſkaitamâm gruhtibam. Pehz tam, kad Kree-
wijas walſts waldiſchana iſſludinaja neaprobefchotu paſchnoteiſchanās
teeſibu Kreewijas tautam, latweeschu tauta domâ atnahkufchu laiku,
iſleetot jawu teeſibu un likt pamatus nahkamai walſts fahrtibas
iſbuhwei, nodroſchinot semes tautu minoritatem winu kulturelu un
nazioneļu ihpatnibu uš lihdſteeſibas prinziſeem. Lai ſchos uſdenumūs
waretu apmeeriufchi ispidit, latweeschu tauta zenschas pehz patſtah-
wigas Ballijas walſts nobibinaſchanas, kura buhtu atſwabinata no
lihdſſchinejam walſts ſaitem un nedalita aptwertu latweeschu semes
winas etnografiskās robeschās. Dihdfigi latweescheem radneezigai
leiſchu tautai, mehš luhdſam wahzu walſts atbalſtu un zeram uš wahzu
pahrwaldeš pabalſtu. Mehš luhdſam Zuhsu karalisko augstibu, atkaut
no wijâm tautas aprindam ſaſtahdit semes aiſſtahwibu un winai dot

teefibu, jau pa kara laiku lihdstrahdat pee jaunās walsis eelahrtaš isbuhwes.“

Par Wahzijas politiku Kreewijas nomatu semēs.

Wahzijas ultimatumš Kreewijai nošimē — nahwes gruhdeenu Latwijai, kura, šadallita diwās dakās, tiks nu westa pretim bojā eesčanai. Nobesčas šiga, kuru Wahzija grib wiltt starp Kursēmi un Widsemē, pahrgreesh latweeshu tautas dšihwibas nerwu un radis Baltijā tahdu politisku stahwokli, kursch warbuht lihdšinasēes Balkanu puššalai pirms kara. Noteizoschās aprindas Wahzijā tomehr, leekas, tihchi aisdara azis pret schahdu eesklatu un domā ar latweeshu apdšihwotās semēs šaskaldišchanu šasneegt diwus mehrkus: eemantot Kursēmi un eeguht Kreewijas draudšibu nahkotnē, fiktivi atšakotees no Widsemes un Igaunijas, lai tā dotu Kreewijai formelu peeeju pee juhraš, tomehr pagaidam Wahzija pati eenem schis pehdigi minētās gubernas — proti, lihdš tam laikam, kamehr tur nodibinašchotees walsiška fahrtiba. Šit ilgi tas mehds wilttees, to it labi šinam no Bosnijas, Herzegovinas un zitu semju peemehreem.

Operazijas, kahdas gatawojas isdarit pee Baltijas semem, formeli gan šastan ar wišām jaunatā politiškā antišepša prasibam, tautu pašchnoteišchanās teefibam un formulu „bes anekšijas un bes kontribuzijas“; tomehr schis operazijas war beigtees nelaimigi, tišlab preeksch pašcha operatora, kā ari preeksch pazienta. Ir tatšchu wišpahri šinams, ka tautas pašchnoteišchanās Kreewijā ir tuššcha frase, kura tautas pateesjās domas un juhlas neišfaka. Latweeshu eedšihwotaju šajuhta Kursēmi ir tagad wišzauri Wahzijai naidiga, un tahdu to pa gadu šinteneem isaudšinajušchi Baltijas wahzu junkuri ar šawu politiku. Ar Kursēmes atšchiršchanu no Widsemes šchi nelabwehligā šajuhta nešpehs pahrwehrstees par labwehligu, eewehrojot wehl to, ka tautai ar matematišku noteiktibu jarehkinas ar šawu pahrtautoschanu, kura jau eejahkufēs, eewedot pirmmahzibas školās wahzu walodu par mahzibas walodu. Widsemē, kur tauta ne masat naidiga Wahzijai kā Kursēmi, kluwa tomehr manama kahda draudšigata nokrahša pateizotees tam apstahklim, ka wahzu kara špehs atšwabinaja šemi no šarkanašām bandam. Ša, Widsemē pat jau zereja uš prowintšchu šaweenošchanos par weenu walsi, kura šakarā ar Wahziju warelu eet pretim laimigai nahkotnei. Ar meera derešchanas ultimatumu schis zeribas nu galigi isnihzinatas. Tauta tagad ar preeku apšweiktu Kreewijas politiško augšchamzēšchanos un noahrditos tiltus uš Kreewiju aikal ušzeltu, kuru pišlari tad buhtu neween Widsemē un Igaunija, bet ari Kursēmi. Domas par Kursēmes šchiršchanu no Widsemes špeesch latweeshu tautu gruhti nopuhstees, un behdigā isredse, wahzu

polizijas walsti Widsēmē saudet ņawus dšihwibas nerwus, isgaisina wifus preekus par isglahbšchanu no ņarkanajām bandam. Zaur wahzu waldbibas rihzibu latweeschu — un laikam ari igauu — tauta eeguhst pahrlēezibu, ka katra labdariba, ko Wahzija nes, ar laiku pahrwēhršchas par nelaimi. Wairak nešā 700 gadus atpakaļ wahzu ordena brunneeki atnesa tautai kristigu tizibu un — kalpibu, bet tagad atkal glahbiri no ņarkanās armijas un — dšimtenes ņaskaldišchanu un pahrtautošchanu. Latweeschu tauta šchai kluhmigā liktena stundā, kur wiau draud ņaskalbit un ņaplofit, ņawas pehdejās zeribas leel wehl uš wahzu tautas liberalo wairakumu. Wahzu tautai ištā laikā wehl jadabu is hermetiski nošlehgtās Widsēmes un Kurfēmes ņinat, ka tās mihleštibas dahwanas, kuras wiaa no wahzu reichstaga ņuhta mums uš Widsēmi un Kurfēmi, ņaemšchanas weetā dabu pawišam zitabu marķu, waj ari nemas neteel isņneegtas. Bet latweeschu tautai, eewehrojot Wahzijas meera ultimatumu, ņaņata lihds ar ņahdu Anglijas parlamenta lozekli: „Eš bihstos, ka tauta nepahrzeetis neds šchahdu šlimibu, neds šchahdu dšeedinašchanu.“

Riģas waldbībai.

Apakšchā parakstijušchees atļaujas greestees pee keisarištās waldbibas ar padewigu luhgumu, atkaut wineem isdot jaunu latwifku deenas awisi ņem noņautuma „Zaunā Latwija.“ Wajadšiba pehz otras latwifkas awises un proti tahdas, kura buhtu wadita liberalā garā un kura, eewehrojot politisko apstahklus, zenstos latweeschu tautu eepašihstinat ar wiaas jaunajem ušdewumeem, — wajadšiba pehz tahdas awises ir wispahri ņajuhtama. Geņneedšēji domajas šchos ušdewumus pašihstam un wiau zenšchanās buhs, tos pehz eepšehjas atrihinat.

Awisei, kura grib tautā atrast ušņemšchanu un kurai uš tautu jadara audšinoschs eepaidšs, jabuht pehz muhsu eeskata nazionalai t. i. nazionalai kulturelā ņinā, jo winai jaestahjas par tautas kulturelās ihpatnibas uštureschanu un attihstijchanu; tahlak winai jabuht ari nazionalai politiskā ņinā, jo winai jaestahjas par wifu no latweešcheem apdšihwoto apgabalu kopibu un janolihdsina tautai zelich uš labām atteezibām ar tām walstim, kuras ņawu darbības šferu nahkotnē grib isplatit uš Baltijas ņemem, jo Baltijas prowintichu walstikās atteezibas ar Kreewiju ušskatamas par isirušchām.

Awises ušdewumam jabuht tahlak weizinat latweešcheem draudšigas atteezibas ar wahzeem un pastahwošcho nazionalo un ņabeedriško aishpreedumu un pretektu apkaroschanu wiau starpā, kā ari darbotees par to, lai wiau ilgās ņawstarpejās kildas kā ņuags balastis tiktu meštis pahr bordu, Sozialeem jautajumeem awise peegreesis peenah-

zigo nopeetnibu un wehribu, eestahdamās par tahdu sozialsu reformu eeweschānu, tahdas pehz Baltijas semju wehsturiskās un sozials at-
tistības kluwuschas par wajadfigām. Bet wispirmā kahrtā tautai
jaatgahdina atstahst revoluzijas zefu un peegreestees atkal mee-
rigam darbam.

„Jaunās Latwijas“ isdeweji parakstisees tā sabeedriba „Jaunā
Latwija,“ bet tā redaktors parakstisees Peteris Blaus.

Rigā, 12. februari 1918.

A. Kraškalns,

J. Blaus un

J. Mušcke.

Baltijas jautajums, apluhlots no latweeschu pušes*)

Pagahjis tikai nedauds mehneschu, kopš wahzu kara pulki
eegahjuschi Widsēmē un eenehmuschī wezo Rigu. Šchis notifikums, tā
ari pa to starpu norišinajuschees kara notikumi un politiskee apstahkli,
noderejuschi par eemejlu daschadām weetejo eedfihwotaju aprindam,
apluhtot tuwaki Widsēmes un Kursēmes isweidojchānu nahkotnē un
gatawot šchāi sinā tahdus lehnimums. Šchā jautajuma apfwehrschāna
un istirsaschāna noteek trijos wirseenos, pee kam wijas latweeschu par-
tijas, isnemot titai warbuht sozjaldemokratijas maksimalistūs — leel-
neekus, iseet no weena kopeja redses punkta -- proti, no tā, ka Kur-
sēmēi un Widsēmēi jatop par autonomu walsti. Kamehr atteezibā uf
ideju par autonomas walstis dibinajchānu daschadās partijas ir weenis
prahlis, tomehr jautajumā par šchis dibinamās walstis tuwatu pee-
weenoschānu tahdai leelwalstij ir katrai šawas ihpajchas domas, kuras,
tā jau teiktis, šchiras trihs wirseenos. Weens no teem teežas uf
Kreewijas puši, un to galwenā kahrtā aisstahw sozjaldemokratu
partija. Dtrāis wirseens zenschas pehz starptautiska protek-
torata, kamehr treščā wirseena mehrtis ir — peeweenojchā-
nās šchahdā waj tahdā weidā Wahzijai.

Mineto wirseenu peekriteji dibina šawus eestatus uf zehlonem,
kuri pa dakai atteezinami uf wehsturiskeem nowehrojumeem, pa balai
a priori usstahditi. Latweeschu tautas gadu simtenu ilgee peedfihwo-
jumi sem Baltijas wahzu augšchejo slahnu wirskundfibas, šazel winā
baschāgas, ka latweeschī atkal wāretu nokluht sem Baltijas muischneezibas
pahtagas, ja Latwiju šchahdā waj tahdā weidā peeweenotu Wahzijai,
un šchis baschās un bailes kluht šaprotamas, dsirdot par teem da-
schadeem šokeem, tahdi no Baltijas wahzu pušes eeteikti okupazijas
warai Kursēmē leetojchānai pret latweescheem. Bet ari Widsēmē,

*) Gešpeesis awiše „Hamburgischer Correspondent“ 14. februari 1918. g.

kur wahzu kara walbe lihds schim puhlejufes nostachtees pareija stah-
wokli tautai pretim, neustiziba pret wahzu politifu tomehr neisgaist.
Tauta wehl weenumehr sajuht sewi tas ruhgtas politistās baribas
peegarischu, ar furu wina gadu fimateem ehdinata. Tauta jauno
ehdeenu karti tadehl pahrbauda ar azim redsamu neustizibu un ar
tahdu pat neustizibu noskatas ari sawos nahkoschos kaiminos, pirms
sehstees ar teem tā politiski draugi pee weena galda. Baltijas wah-
zeetiba kluwusi schais semes par schefersli preekisch Wahzijas un wah-
zeetibas. Wehl tagad dachs weetejo wahzeeschu ustizibas wihrs
eestahjas runās un rakstos preekisch tahdeem lihdsfekleem, furu gala mehrkis
ir — latweeschu tautas pahrwahzofchana, winas padfihichana no
dsimtenes semes zaur wahzu kolonizaziju un politistu un faimneezisku
nospeeschanu. Bailes no wahzu breefmam speesch tadehl latweeschu
tantu statitees Wahzijai pahri un waj nu mest skatus pehz
Kreewijas, waj ari meklet starptautisku protektoratu.
Pilsonu un pahrtikuscho schkiru azis Kreewija pehdejā laika dauds
saudejusi no sawas agrakās peewilzibas. Kreewijas jufas, tā ari
freewu lahtscha pasihstams teefmes, sweichās tautas sleht sawos
ne wisai patihkamos apampeenos, modina sinamas bashas. Tomehr
wispahri pastahw zeriba, ka freewu lahziis sawu rewoluzijas deju
drihti buhs isdejojis un sahks uswestees peeflahjigaki, un lihds ar to
rodas ruhpes, ka Wahzija Baltija atjaunos to paschu eksperimentu,
kursch tai pee poteem un daneem gan neisbewās, bet kuram Wahzija
tomehr ir wehl daudi peekriteju. Kad latweeschu sabsedribā sah
runat par tahdu Wahzijai labwehligu politifu, tad jastop tikai neti-
zigus skatus un weegli war nonahkt nodeweja un Wahzijas drauga
neslawā. Ari tagad wehl, kad Wahzija atsiht maso tantu paschno-
teifchanās teefibas un kad winas draudsigā programa pretim agrakās
Kreewijas maleenam klaji pasludinata, latweeschu aprindās negrib
rastees tiziba, ka Wahzijas nodomi buhtu pateesi un godigi. Wahrdi
ween nespehj schahdu tizibu modinat, pirms wahrdeem naw sefo-
juschi darbi.

Sahkumā jau mineju, ka wifas latweeschu partijas pahrnehtas
no wehleishanās, latweeschu apdsihwotās semes eelwert weenā auto-
nomā walsti. Bet bes schās wehleishanās winām naw nefas, lai
icho walsti waretu usbuhwet. Winām tapehz jaluhkojas pehz
buhwes usnehmeja, kas, pagaidam islidams sawus lihdsfekus,
waretu ehku zelt galigi gatawu. Zuhstu politiski, un radifalās grupas
gribetu scho darbu usdot freeweem, bet latweeschu realpolitiki
jaka, freewam, tā walsts buhwmeistaram, esot mas talanta. un tadehl
esot jabihstas, ka Baltijas walsts buhwe, ja to wadis freewu meistars,
war isnahkt schkihba un greifa un sabruks lihdsigi Kreewijas walsts
ehkai. Bes tam Kreewijai gadu desmiteem buhs darba, nowahkot un
notihrot paschai sawa jabrukuma grupchus un netihrumus, tā ka

wina nerasees ne laika, ne kapitāla strahdat lihdsi pee kašdas šweščas buhwes.

Tā tad wajašigais buhweistars buhtu jameklē ahrpus Kreewijas, kuruš buhtu spehjišs uszelt Baltijas walsts buhwi un šawu isdewumu nodrosčinaschanai šanemt pirmo hipoteku. Bet šchim buhweistaram buhtu drihs, pat koti drihs jazet preeščā un jarahda šaws buhwes plans un apšimejami tee granita bluki, kuruš winšč domā list ehkas pamatā. Tai šchis buhweistars buhtu ari kas buhdams, weenu leetu winam katrā sinā wajašes eewehrot — proti, ka par buhwes akmeneem isleetojami tikai tautas nazonali domajošchee elementi. Walsts buhwe, kuras pamata pihlari neatbalstas us tautu, agrak waj wehlat dabus plišsumus. Kreewijas waldbiba nodarija kluhdu, šweščtautu nazonali domajošchos elementus aptarodama, tabeht ka ta bijās par scho elementu separatismu. Wišs, kas spehji tautas pašchapstau modinat un ušturet dšihwu, bij kreewu waldbikai tā dadišis azi. Ne reti wina atrada spehžigu atbalstu Baltijas wahžu augšchejā šlahni, kad wina wehlejšās apšpeest latweešču tautas tautišķas juhtas. Bet šawukahrt kreewu waldbiba prata isleetot ari latweeščus zihnā pret wahzeescheem, ja pehdejee šchahdā waj tahdā kahriā tika tai nepatīškami. Latweešču sozjaldemokrats waldbibas azis nebij wairak nekās, tā katorgas kandidats, bet kad winšč usstahjās pret latweešču tautibneekem, pret latweešču kapitalistēm un „pelekeem baroneem“, tad kreewu waldbiba peemeedša abas azis un tā kluša škatitaja preezjās šchahdā lomā lihdsi pat šawai behdigai bojā eeschanai.

Tai walstij, kura Baltijas prowinzēs gribēs strahdat walsts uszelschanas darbu, nahtees no šchās semes pagahtnes taifit pareišus slehdseenus nahkolnei un tai wajašes eewehrot, ka wispirmā kahrtā latweešču tautas nazonalee elementi ir wisnoderigakee buhwe atmeni šchai no jauna zetamai walsts ehkai, un ka katrs materials atmetams, ar kuru ehkas buhwe warelu eekluht puwuma peepes. Deemschehl latweešču sozjaldemokratisķais kreišais špahrns man šchim briškam japeelihdsina tahdām kaitigām peepem, pat ari tad, ja man zaur tam buhtu janonaht šauna reakzionara nešlawā. Bet katram, kas šefojis latweešču sozjaldemokratiķas attīhstibas gaitai, buhs jaatīhstās, ka ta wehl atrodas utopijas semē un, kreewu rewoluziķas paštīprinata, tagad wehl wairak nekā agrak eet pa rewoluziķas zekeem un us ewoluziju nedomā. Ušrahdidams us latweešču eedšihwotaju nazonalām grupam tā us to elementu, kuras nahkoschā Baltijas walsti peekritis tīk šwariga loma, es tomehr nebuht nedomaju Baltijas wahžu tautibas nosihmi noleegt un winai Baltijas walsts dšihwe peeschirt tikai kahdu semaku lomu. Walstīški domajošchām latweešču aprindam un Baltijas wahzeem jaturas weeneem ar otreem kopā un jaatmet šaw

starpejee aisspreedumi un preteschības. Baltijas wahžu lihdsšinejam bascham, ka latweeschu tautibas majoritate winus peešpedis pee ņenas, naw tagad nekahda pamata.

Tautas grupai, kura war teeschi atbalsitees us 70 miljonu leelu brahtu tautu, naw par ņawu tautibu ko bihteess. Bet ja walstswihri, ņahdamees pee Baltijas walsts dibinajchanas, gribetu rehņinatees tikai, waj galwenā kahrtā tikai ar wahžu tautibas grupu, tad wini ņawā rehņinā taiņitu leelu kluhdu un jauno ehku zeltu us ņimtim. Es domaju, ka neweenas leelwalsts wadoschee politiki newarēs ņahhdu kluhdu taiņit. Taiņni otradi, katrai walstij, kura gribēs ņawu eespaidu isplatit us Baltijas prowinzem, nahņtees rehņinatees ar ņhās semes wiņeem ņattoreem. Bet ja nu Wahzija buhtu ņhi walsts, tad winai jo ņewiņhti wajadsētu ņargatees, wiņas semes interesēs upuret kahdai maņai eedsihwotaju augšejai kahrtai par labu. Tad latweeschu tautai pehž manām domam nebuhtu jahihņtas, ka winai nahkoschā Baltijas walsti nahņtees ņpehlet tikai kahdu apatschlomu, waj pat ņaudet ņawu kulturelo un nazionalo ihpatnibu.

Krustu kara laiki ir garam. Ja Baltijas prowinzem jatop par autonomu weenibu ņem weenas jeb otras leelwasts apņardsibas, tad ņhij leelwalstij jaewehro, ka tautai ar walsts usbuhwes formulu ween nepeeteet, bet ka winai dodama ari eespehja, ņelmigi attihņstitees ņaimneeziņkā un kultu-relā ņinā.

Latweeschu tautai tadehņ newajadsētu aplam baiditees no wiswahžu laikraņtu ņauzeena, ka Wiņemē un Kursemē dodama ņeme 1¹/₂ miljona wahžu kolonistu nometinajchanai. Latweeschi paņihņtami tā ņemtopju tauta, kuras lozetti alkņt pehž ņemes. Bet ne maņat paņihņtama ari pateesiba, ka katras walsts waldibai eedsihwotaju wairums ņahwēs winas puņē, ja winas politika zentisees apmeerinat ņemes praņitaju wajadsibas. Katra walsts tadehņ buhtu usņtatama par nestahwoņchu ņawā augstumā, ja no winas waretu ņagaidit, ka wina grib nodibinat ņawus ņatarus ar nahkoschām Baltijas walstim, ņuhtidama us tureeni 1¹/₂ miljonu leelu kolonizajijas armiju. Tahda wehleschanās un tahdi nodomi labat nemas nebuhtu zilajami — jau aij ta eemesla, ka pehž kara neds Wahzijai, neds žitai kahdai Eiropas zeetsemes walstij eedsihwotaju pahrpilnibas wairs nebuhs. Pret brihwu konkurenzi, pret brihwu ņazenņibu daschados ņaimneeziņbas laukos Baltijas walsts negribēs un newarēs noslehgtees, un ņaimneeziņkā ņazenņibā winām ari nebuhs par ko bihteess, kamehr ween tautai nesudis winas labatee aissardsibas eerotņchi — winas energija un tichaklums.

Pirms attauschos taiņit daschus preekshlikumus, kahdi ņoli buhtu ņperami, lai wiņus Baltijas eedsihwotajus pamudinatu, ņkatitees us Wahziju tā us ņawas nazionalās ihpatnibas un kulturās apņargataju,

man lahdū brihdi japatawejas wehl pee teem zehloneem, kuri latweescheem un igauneem lituschī un leet nowehrstees no Wahzijas.

Kad wahzu kara pahrwaldes organi sētoja Kursēmē ſaweem ar uswaram bagateem kara pulkeem, ſchi ſeme bija wineem ar ſeptineem ſeegeleem aiſſeegeleta grahmata. Bet tautas kulturelā ihpatniba, winas pſiche, pretſtati ſtarp latweescheem un Baltijas wahzeescheem bija nodata, uſ turu uswaretaji luhkojās zaur ſeodalā Baltijas wahzeescha brillēm, un laſija to ar pehdejā komentaru. Gluschi dabiski, ka kara pahrwaldes preekſchſtahwi wairak palahwās uſ ſaweem paſchu ziltſbeedreem, nekā uſ nelojalā ſlawā ſtahwoſcheem latweescheem, un naw nebuht jabrihnas, kad kara pahrwalde ar dſirdigatu auſi klauſijās Baltijas muſchneezibas ſcheloschanos, wehleſchanās un padomus, nekā latweeschu luhgumus un wehlejumos un weetās peenehma weenigi wahzu ziltſbrahtus. Bet ar to latweeschu ſtarpā tika modinatas baſchas, ka no daſcheem wahzeem iſteiktee draudi, juht latweeschus wahzu artlam preekſchā, pahneſtā noſihmē waretu peepilditees; ſchās baſchas peenehma allasch leelatus apmehrus, redſot, ka ſchur un tur daſchs Baltijas wal dibas eerednis iſrahdija ſawu augſtprahtibu pret latweescheem un gadijumā atweeglinaja ari ſawu duhſchu pee teem.

Kad pirms Widſemes un Igaunijas eenemſchanas Widſemē parahdijās Kursemes darbineeku broſchuras, tad latweeschu tauta ſew par leelām behdam dabuja ſinat, ka dala Baltijas wahzu lihdspilſomū prinzipā peekriht kreewu wal dibas peefopiai pahrtautoſchanas politikai, ja Wahzija lahdū leetotu pee latweescheem. Okupazijas pahrwaldes ſohus tauta uſſtatija par peerahdijumu, ka Baltijas wahzu aprindu politiskā ſchkla atraduſi augligu ſemi un tautai nodereja par zehloni, Kursemes, kā ari Widſemes un Igaunijas ſemes padomes lehmumus uſnemt ar leelu neuſtizibu. Sewiſchki diwi mana rakſta pirmā dala peeminetee ſohi bij kā raditi preekſch tam, lai noahrditu tiltu ſtarp Wahziju un latweeschu tautu — proti, koloniſazijas noteikumi un latweeschu ſemneeku iſraidiſchana no lahdas augligas joſlas Kursēmē— ſchaulſchanas klajuma eerihkoſchanas noluhkos. Kā ſinams, tautſainneezibas pagrimschana ir wiſlabakā ſeme politiſkeem ſaruhgtinajumeem, un wahzu kara pahrwalbi newar attaiſnot no apwainojuma, ka wina ſchahdu ſemi pate pa dala ſagatawojuſi. Militarwaldei wiſpahrejā naudas wehrtibas kriſchana bija peeteekoschi paſiſtama, lai ar ſcho apſtahkli reſkmatos. Bet tomehr wina lihds pat ſchim laikam par rekwifeteem lopeem, labibu u. t. t. maſſajuſi meera laika zenas, kuras neſtahw wairis nefahdā ſamehrā ar turgus zenam un ar to, zif produkti ſemkopjeem paſcheem iſmaſjā. Ja mahjas, waj muſchas ihpaſchneekam ſawa lopu ſaſtahwa papildinaſchanai jaſamafjā 1,500 marku par weenu peena gowi pehz tam, kad winam gandrih wiſs lopu ſaſtahws atjawinats ſpaidu zelā pret 250—300 marku par gabalu, tad waram buht droſchi, ka pehdigi rekwifetā gows ſawa ihpaſchneeka

wahzu simpatiju aifnesuji uf rageem projam. Ja laukfaimneeks ſehklu pehrf par 150 marfu zentneri, bet pehz tam winam rafcha jaatdod kara walbei par 12—27 markam zentneri, ar ſahdu zenu tikko war ſegt darba iſdewumus; ja mahjās pahrnahkufcham behglim no ſawas weenigās gowš janodod netikai noteiktaiš daudsums ſweeſta, bet ari 1½ zentnera gaſas, bet atſaziſchanās gadijumā winam ſcho paſchu weenigo gowi aiſwed no kuhts projam; ja rekwifizijas ſihmē par kugeem, maſchinam u. z. redſam ſumu, kura ne tuwu nelihdſinas preeſchmetu wehrtibai; ja ſemturim par ſawu mahju, kurā ſaimneeko kara walde, jamatſā ſaimneeziabas iſtruhtums, lai atkal waretu kkuht ſchai mahjā par ihpaſchneeku, — tad newar peenemt, ka eedſihwotaji Baltijas ſemju nofahrtoſchanu un iſweidoſchanu labpraht nodos Wahziji. Kurſemē ſlehgtas it wiſas beedribas un ſaweenibas, bet tur domā preteſchibas ſtarp wahzeem un latwojeem iſbeigt ar jaunu beedribu dibinaſchanu, kurās latwojeem un wahzeem pilnigā ſaſtanā jaſtahjas pee ſaimneeziſko jautajumu atriſinaſchanas, nebuht neeweherojot, ka intereſchu kopiba ſtarp latwojeem un wahzeem naw wiš radama zaur beedribam, bet ka ſchi kopiba pirms abejās puſks atſihſtama, un tikai no ſchiš atſinas iſejot, war ſtahteek pee kopeju beedribu un ſaweenibu dibinaſchanas. Baltijas wahzeetis nems dalibu ſchinis mahſligi raditās beedribās tikai til ilgam, kamehr winam tanis peederēs waldbiba, bet latweetis tahdu ſtahwolki ilgam nezeetis un zentiseek wahzu wirswaldibu noſtratit. Latweeſchu tauta jau tiktahl attihſtijuseek, ka paſchnoteiſchanos ſawās ſaimneeziſkās leetās nekaws ſew nemt. Baltijas muiſchneeziiba lihds ſchim bailigi iſwairijuseek no kopejas daliſchanās teeſibās ar latweeſcheem pat tahdās beedribās, kur tahda daliſchanās likās pate no ſewis ſaprotama, ka peemehram muiſchneeziſkajās kreditſaweenibās Wiſdemē un Kurſemē, kurās latweeſchu maſgruntneekam ir tikai — peenahkumi. Kurſemes muiſchneeku kreditbeedribā maſgruntneekam teoretiski gan ir aktiwā un paſiwā wehleſchanas teeſiba, ja wina mahjas eekihlataš par wairaf nekā 10,000 rbl. leelu ſumu; bet praſkē ſchahdam gadijumam reti tad ļauj notikt. Pirms kara Wiſdemē un Kurſemē paſtahweja kapitaliſki ſtipras un dſihwes ſpehjiigas krahj- un aiſdewu ſabeedribas, kuru beedri dabikā tahrtā jaſtahweja no latweeſcheem, kaš ar nepazeetibu gaida uſ ſcho eeſtahſchu atkalatwehriſchanu. Bet dſirdams, ka kara pahrwalde iſturoteek atraidoſchi pret ſcho eeſtahſchu atjaunoſchanu un eeteizot wina likwidēſchanu. Bet latweeſchu taſchu, ſabeedribu un laukfaimneeziabas beedribu likwidēſchana noſihmetu miljoneem leelu ſaudejumu, un newiš ſemes ſaimneeziſko uſbuhwi, bet gan winas panihſchanu.

Ja ſchahdos apſtahkloš tagad wehl runā par Baltijas ſemju eedſihwotaju karſtu wehleſchanos peeweenoteek pee Wahzijas, tad ta ir paſchappmahniſchanās.

Wina tehnischtai augstibai, generalfeldmarschalam Bavarijas
prinzim Leopoldam

advokata Andreja Krastkalna
wispadewigs

l u h g u m s.

Ar Zuhju tehnischtās augstibas atwehli lai man buhtu atkauts
šche zelt preeščā latweešču tautas tagadejos galwenos wehlejumos:

1) No Baltijas prowincem un no trim latweešču apdsihwoteem
Witebskas gubernas aprinkeem dibinama paitstahwiga walstisķa weeniba.

2) Dibinama semes padome ar latweeščeem peenahzigu
preeščstahwibu.

3) Rahdai latweešču deputacijai dodama atkauja, Zuhju teh-
nischtai augstibai un wahzu waldbibai Berline zelt preeščā latweešču
tautas wehleščhanos atteezibā uš semes preeščstahwibas turpmato
isweidoščhanu.

Zeešči pataudamees uš šchi luhguma labwehligu eewehroschannu,
sihmejos tā Zuhju tehnischtās augstibas padewigs

Andrejs Krastkalns.

Austrumu wirspawehlneeks. Galwenā mitekli, 10. apr., 1918.

Andrejam Krastkalna fungam, agrafajam Rigas bir-
germeistaram un Widsemes komisjaram

R i g ā

Wina tehnisķka augstiba, austrumu wirspawehlneeks, Zuhju
rakstu no 16. marta 1918., kurā Zuhš isteikuschī latweešču tautasziļts
šewisķkās wehleščhanās, štatijis zauri un peenahzīgā weelā zehlis
šchis wehleščhanās apšpreeščhanai preeščā. Dibinotees uš tur doteem
aifrahdijumeem, wirspawehlneeka kungs pagodinas atbildet Zums
sefošču:

Latweešču tautasziļts firdšwehleščhanās, lai wina netiftu poli-
tiski šaplošita, teef pilnigi atsihta un zeenita. Tomehr šcho wehle-
ščhanos ispildit, ziktahl ta atteezas uš trim Baltijas prowincem, neat-
karajas no wahzu walsts, bet weenigi no ta lehmuma, kahdu Widse-
mes un Zgaunijas eedšihwotaji atteezibā uš šawas semes nahkotni
taijis pehz šawas brihwās gribas.

Naš sihmejas uš latweešču apdsihwoteem trim Witebskas gu-
bernas aprinkeem, tad aifrahdams, ta šche semes gabali tā agraf, tā
ari tagad peeder pee freewu republikas. Neds austrumu wirspawehl-
neekam, neds Wahzijas keisariskai waldbibai naw eespehjas, isdarit
kahdu noteizoschu eespaidu uš šcho aprinku likteni, ja negrib nahft
pretrunā ar ratifizetā meera lihguma noteikumeem un tautu teefibam.

Arī šemes padomes sastāhdīšana atkarājas weenweenīgi no Baltijas prowintīšu eedfihwotāju gribas. Tāini talab, lai nekawetu eedfihwotāju preekščstahwibas nodibinaschanos šemes padomē pehž taiņibas un weenlihdīsibas prinzīpa, leetas buht derīgi, ka no wahžu pušes neteef īdarīts netahds eespaids pee šemes padomes sastāhdīšanas.

Latweešču deputāzijas peenemschana pee walsts kanzlera funga īrahdas par peemehrotu īkai tad, kad buhs sastāhdījušees likumiga šemes preekščstahwiba un īsteikufi eedfihwotāju politisko nahtotnes gribu.

Austrumu wirspawehlneeka funks luhds Juhs buht pahrlēzinateem, ka latweešču tautasžilīs wehlechanās katrā laikā sastāps to eewehroščanu un šekmeščanu, kahda buhs šaweenojama ar Wahžijas walsts interesem un wišpahrejeem teešibu pamateem.

Austrumu wirspawehlneeka usdewumā:
generalīchtaba preekščneeks.

Politiskee eeskati latweešču tautā

no Andreja Kraščalna,

Widšemes un Igaunijas šemes padomes presidija lozeka.

Meleetas wairs tahlu buht tas brijhdis, kad Baltijas prowīnzes stahšees jaunā politiskā laikmetā. Pehž ilgās kaweschanās un apdomaschanās Wahžijas waldiba leetas apwehmusees padotees Baltijas bruņeezības un Igaunijas un Widšemes šemes padomes aizinajumam wiņu Baltiju no Kreewijas atšawinat un īšludināt šchis prowīnzes par patstahwīgu walsti, tuwinot pehdejo Wahžijai. Waretu domāt, ka wiši Baltijas eedfihwotāji gaiditu šcho aktu preezīgā nepazeetībā un, eewehrojot Kreewijas jukas, gribetu to pateizīgi apšweikt. Deemšehļ tā nebuht naw. Ja kopīch Widšemes un Igaunijas eenemschanas Wahžijas politiskais barometris atteezībā us Baltiju lihdš pat šchim laikam stahweja us apšihmejuma „grošigs“, tad tagad latweešču un laikam arī igauņu eedfihwotāju politiskos eeskatos barometris leeliški kritīs. Toreišejās latweešču un igauņu wahžīstās simpatijas pahrwehrtūschās par glūšchi pretejam juhtam, domam un eeskateem. Ar to īstaidrojama šchahda pahrgrošīchanās? Kur meklejami wīnas tuwatee zehloni?

Kā šinams, pirms rewoluzijas wehletās pilšehtu un pagastu waldes Widšemē un Igaunijā īsteikuschās latweešču un igauņu tautu wahrdā par Baltijas politiskū peesleeschanos Wahžijai, bet tīfai šem šinameem noteikumeem, kuri īsteikti Rīgas pilšehtas domneeku šapulžē 20. martā 1918. gadā un kuruš tauta zeešchi ustura. Šchee notei-

kumi šaka, ka, pirmahrt, latweeschu tautas kulturelā un nacionālā ihpatniba jaunajā walsī šargajama un latweeschu tautai bodama pilna eespehja, šcho šawu ihpatnibu attihstīt un tahtati iskopt; otrahrt, ka wišos atklastos dšihwes laukos, školās, teesās u. t. t. weenlihdšibas prinzijs teesiskā un walodas šinā latweescheem pretim teef pilnā mehrā eewehrots un, beidsot, treschahrt, ka latweeschu tauta ne zaur teeschu, nedš aplinku kolonizazijas politiku neteef peespeesla atstahst šawu semes ihpašchumu. Bet latweeschu tauta teizas sem wahzu okupazijas waras peedšihwojuši un nowehrojusi, ka atteezigā weelā naw patikas šchis wajadsibas eewehrot un ka Wahzijas politikai maš ween ruhš latweeschu un igauņu draudšiba. Wišplahschakee tautas šlahni atrodas tani pahrlceezibā, ka okupazijas wara zenschas lahdai škaita šinā neleelai atšewiškai šchirai dot preeschrozibas un latweeschu un igauņu tautas noštahdit atkal politiskā un šozialā atkaribā sem šchās šchiras, kuras juhgu ta pehdejos gadu desmitos bija nokratijusi. Latweeschu zilwels baidas, ka wišch sem wahzu kundšibas tiks peespeesst atstahst šawu tautibu un nahkoschā Baltijas walsī ar wiņu apepeesēš kā ar otrās kategorijas pilsoni. Schahdas aišdomas teef pastiprinatas zaur dachadeem okupazijas waras šokeem un tautai gruhti nahlas eedomatees, ka wahzu pahrwaldibas tik šmagi šajustai rihzibai waretu buht tikai pagaidu raksturs un ka tā noteef tikai weenigi kara apstahtku deht.

Wišpahr, tee zehloni, kuri latweeschu tautai leef nowehrstees no Wahzijas, mellejami školās un teesu laukā, nešen atpakaļ usšahliā kolonizazijas politikā, kā ari dachšos atšewiškšos panehmeenos, kuruš šche ihjumā gribu apgaišmot no latweeschu tautas weedofka.

Pretim pedagogiskam prinziptom, ka tautškolā mahzibu pašneegšchanai janoteef tautas walodā, kursēmē eewešta wahzu waloda par mahzibas walodu, un latweeschu waloda peelaista tikai kā palihga jeb blakus waloda. Wišsemē latweeschu walodai tautškolā prinziptieli gan atšihtas peenahzigas teesibas, bet par to atkal mahzibas programa apgruhtinata ar pahraf leelu wahzu walodas štundu škaitu. Štolu inšpežija atrodas weenigi wahzu rofās. Šinams noluhšs manams wišam zauri, un tas rada ihgnumu. Teesās par darišchanu walodu noteikta tikai wahzu waloda, un teesneschu weetas eenem pa leelakai daļai personas, kuras latwiški neprot, un tā tauta, tāpat kā kreewu laikos, špeesla ar teesnescheem šaprastees — ar tulta palihdšibu. Šcha šinā Riņas gubernas walde dara eewehrojamu ischēmumu, kā ari wišpahri zitos laukos wiņa pratusi noštahtees wairaf jeb mašaf zeešchamā stahwokli pret eedšihwotajeem. Wahzu kredits uš laukcem pee mums šatrizinaiš šewiškški zaur diweem rihzibas panehmeeneem, kuruš tauta uštwer un istulko par peerahdijumu tam, kas latweescheem nazionalā šinā no wahzeem gaidams, un ka Baltijai, neštatotees uš wiņas eedšihwotaju latwiško un igauņisko pahršwāru, katrā

finā buhs kluht mahzistai, tā tas arī jau isteikts daudfās augstī ofi-
zielās telegramās. Weens šahdas rihzibas panehmeens ir pa daļai
notikušē, pa daļai paslubinatā semneeku israidišchana leelā škaitā no
wiau mahjam Kursēmē un wiau lauķu un plawu atnemšchana šahda
plascha šchawschanas klajuma wajadsibam, ar to šaweenots tahds semes
atsawinaschanas weids, kuram pehz tautas domam ir daudš weena-
dibas ar to atsawinaschanas weidu, šahdu eeweduschi kreewu leelneeki.
Šad walsts parastos gadījumos šahjas pee priwata semes ihpawšchuma
atsawinaschanas, tad eepreekišch isdara semes nowehrteschānu un apsih-
meto wehrtibu ismaksā atsawinamā semes gabala ihpawšchneekam; tur-
pretim Kursēmē semes atsawinaschanas weids ir tiļ weenkahršchs, tā
ween tiļ war eedomatees: ar šawu dsimto mahju, tā šakot, kopā ša-
augušchajam semneekam pasīdo ihši un štrupi, ka noteiktā laikā winam
mahja jaatšahj, un ar to leeta šchimbrišcham beļģa. Waj šchahds
leelš šchawschanas klajums „paltahwigā“ Kursēmē un wehl pirms jeb-
šahdas militarikonwenzijas noslehgšchanas teescham aļ kara noluhkeem
wajadsigš, to pilsonis un semneeks nespehji išschkirt. Bet no šawa
semes gabala padsihtais semneeks to šajuht, kā šmagu netaišwibu, un
bes tam latweeschu tauta, redšedama šawu tauteschu israidišchānu no
Kursemes wideenas augliģa apgabala, usškata to par nolemtu wahzu
kolonizazijas noluhkeem, šaprasdama, ka „šchawschanas klajums“ ir
tikai isdomats nosaukums ihsto noluhķu masšoschānai.

Dris rihzibas panehmeens ir nupat isšinotais lehnūms, pehz
kura treschā data no Kursemes leelgruntneezibas teel atdota koloniza-
zijas noluhkeem. Šchis noteikums šazehlis latweeschu tautā šahdu
nemeera wehtru, kuru wijai presei naw isdeweēs nomeerinat. Tai
kolonizazijas poliitkā, šahdu Kursēmē eewadijusi wahzu leelgruntnee-
ziba, latweeschu tauta eerauga wisleelakās breešmas šawai ekšistenzei.
„Kolonizazijas un semes šaweenibai“ dotā teesiba, eeguht jebkuru
semes ihpawšchumu pehz winas pawšchas wehrtejuma, weduši tautu pee
wispahrejas pahrlēezibas, ka wiau lehnām, bet neatlaidigi un drošchi
grib padsiht no winas dsimtenes. Pat tās latweeschu aprindas, kuras
semes beeschaku apdsihwoschānu atsiht par wajadsigu, ir tais domās,
ka nebij leetderīgi, liht tagad pamatus šahdai plaschai kolonizazijas
poliitikai Baltijā. Minētās aprindas bištās ne tiļ koti no wahzu
kolonizazijas, bet totees jo wairak no to bašchu un baitu šekam, kuru
šchi kolonizazijas poliitika šazel eedsihwotajos. Kolonizazijas leelā at-
tihtitā steidsiba bij newajadsiga, jo naw peenemams, ka Wahzijai
tuhliņ pehz kara buhs eedsihwotaju pahrpilniba un pee tam wehl
preekišch kolonizazijas noluhkeem. Turklaht naw jaaismirsi, ka wahzu
ruhpnēeziba to eedsihwotaju datu, ka š peenahķ klaht ar šauschu wairo-
šchānos, laikam arī turpmat nodarbinās tāpat, kā pirms kara, ja wiau
negribēs kaut šewi pahripeht no angļu ruhpnēezibas. Wahzijas lauk-
šaimnēeziba pastahwigi kawušeēs ar šrahdneeku truhķumu, eewēšdama wa-

šaram peknās gahjejus no Polijas un Galizijas. Wahzu semneeks, kuram pašam šawa šaimneeziba, nekahdā sind negribēs aistaht šawas dšimtas semes stuhriti un meklet laimi šweščumā. Bet kara inwalidi newarēs noderet par peeteefošchi labu kolonizācijas materialu, kura usdewums buhtu strahdat intensīwu darbu. Bilweks ar tišlu kahju, waj kropolu roku gruhti usstatams par derīgu lauksaimneeku jaunajās nomalu semēs. Bet zil mas wahzu tautibas lozekli no Ēstich-Kree-wijas derigi semes darbam Kursēmē un Widsemē, to jau peeteefošchā mehrā peerahdija Baltijas muišneezibas mehginajumi ar šcheem Ēstich-Kree-wijas wahzeefcheem muhju dšimtenē, tadeht jawaižā: kamdeht buhwet tiš milšigus rahmjus šamehrā tiš masai glesnai? Ja likās wajadšigs, šazelt Wahzija šinamu interesi preeksch Baltijas gubernam, tad nahžās ari pahrdomat, waj šchi wahzu publikas interese preeksch Baltijas atšwehrs to nemeera un ihgnuma šajuhtu, kahda ar kolonizācijas politifu teef šazelta Baltija. Wispahreja latweeschu tautas nemeeriba un neustiziba newar buht nekahda derīga šihne šakaru nostiprinašchanai starp Baltiju un Wahziju.

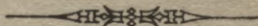
Atteezigā weetā newar buht nefinams, ka ari Baltija semes truhziba ļauschu masās šazehluši nepatihkamu kurneščanu. Bet katrai waldibai, kura zeņščas juhgt ļauschu masas šawu wahgu preekschā, jamehgina pehz eespehjas apmeerinat eedšihwotaju šlahpes pehz semes. Baltija latweeschu un igauņu tautam teešibas us šawu dšimtu semi ir daudš wezatas, nekā teem, kuri šcho semi eefarojušchi ar uguni un sobenu. Tadeht buhtu leetderīgi, lihdsās wahzu semneeku nometinašchanai ari eedšimteem latweeschu un igauņu semes strahdneekem dot išredsi, no bešsemneeka — proletareešcha kluht par semes ihpaščneeku. Šhis notawejums buhtu panahkams ar to, ka išdodams lišums par walšts muišchu un semju šadališchanu Baltija masakās dakās, kuras lai weetejee laufstrahdneeki waretu eeguht par šawu ihpaščumu. Tad ari tagad šazeltās ihgnuma, nemeera un neustizibas juhtas peenemtū preteju wirseenu, un lihds ar to buhtu atrašts derīgs lihdselkis padarit to rindās retakas, kuri tagad apdraud pašahwojšcho šabeedriško fahrtibu.

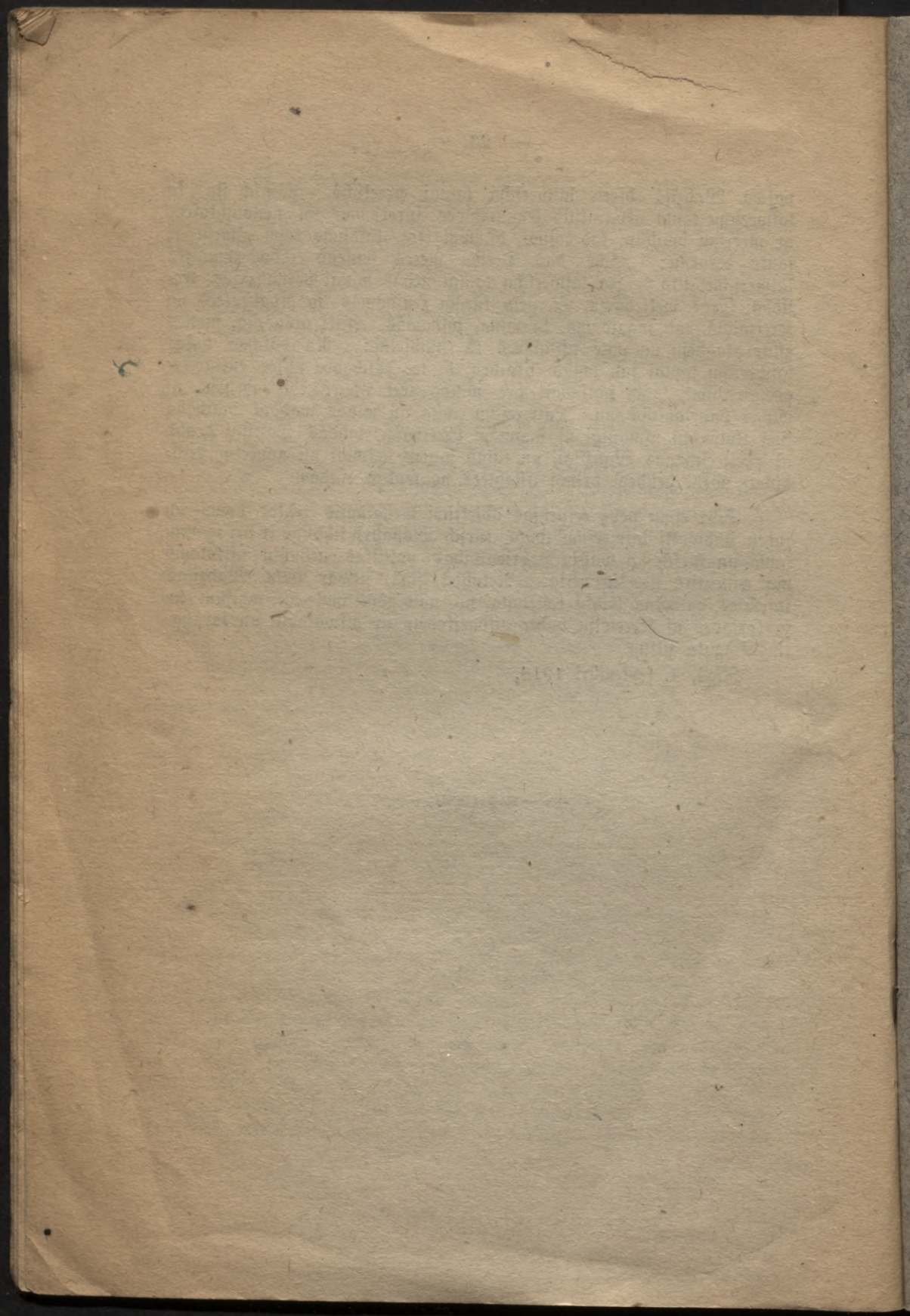
Šche esmu minejis tikai pašchus galwenos eemeslus ar katru deenu peeaugoščam tautas nemeeram un neustizibai un esmu attehlojis tikai wispahrejās domas un juhtas, šihtus atšewiščkus gadījumus un išdeeniščkas dšihwes ainas, ko šneeds apgahdibas sistema, rekwišizijas, išwedumu un eewedumu aišleegumi u. t. t., nemas nemehginadams attehlot, ka Latweeschu šabeedribas reali domajošchee šlahni usštata zaur karu radito gruhto šahwofli kā „wis major“ (augstaku waru) un neleef to us wahzu poliitikas kluhdu waj grehku fonta. Latweetis ar tahlatu poliitifu štatu, noluhfodamees Baltijas walštiskā usbuhwē sem Wahzijas wadibas, ne beš šewiščtam ruhpem noklausas tais kapa dšeesmās, kuras tišlab šche kā tur, gan Baltijas wahzeefchi, gan ari

paščā Wahžijā dšeed latweešču tautai preeščā. Winšč fin, ka latweešču tauta neparaftis šew nahwes špreedumu un nenoluškošees ar meerigu waibstu, tad winai, dšihwai esot, kalbinās kapa akmeni ar jauko eerakstu: "Še dus Deewa meerā šensē indogermaniškā latweešču zills." Ša latweešču tautai nedos winai peenahžigās tee- fibas, kuras mekledama un pehž kurām žensdamās ta atdalijusees no Kreewijas, tad šagaidams, ka wina, jušdamās teešiki apšpeesta, meklēs zitur glahbeju un pate ušstahšees kā šuhšetaja. No daščas pušes latweešču tautai jau tagad iškaidro, ka tee daščadee šihtee kulturelee mehginajumi, kašdi patlaban pee winas teef išdariti, ir wehrsti uš winas pahrtautoššanu. Latweešču tauta un winas wadoni daščadā šinā kluwufchi ušmanigi uš šinamām breešmam, kašdas Baltijai draud ar peešleščanos Wahžijai, un talab juhtas šteidšigi un nopeetni brih- dinati, wehl pehdežā brihdi ištahšees no wahžu rindam.

Še esmu pehž ešpehjas objektivi mehginajis tehlot domu un juhtu šahwofli latweešču tautā, kuršč wišpahri lihššigs ir ari igauņu tautā un kuršč no wahžu pahrwaldibas politiķas nebuhtu uškatams par quantitē negligable. Nekašdā šinā newar buht Wahžijas interešes, ja wina buhtu ešlehgta no naidigām maleenu walštim un ja foridors uš Kreewiju buhtu aišbaritadets ar aišwainotu un šaruhģtinatu tautu žiltim.

Rigā, 4. septembri 1918.





150

LATVIJAS NACIONĀLĀ BIBLIOTĒKA



0309102845

Sam 9

~~~~~  
Cespeests J. Mitrewitza drukatavá, Vigá, Jahna eelá 8.  
~~~~~