

33 n/r  
- 1350

No 92.

# Kooperazijas ---- rakstu kopoījums

473  
3039

Jsdewis Patehretaju Kooperatiivs pee Walmeeras  
Apweenotās Amatneeku beedribas Walmeērā ---

Terakstite kooperācijas rakstu  
bibliotēkā zem №4.

L  $\frac{33}{1350}$  n/f



Ņaw taħda ušdewuma, kura newa-  
retu weikt apweenotu patehretaju kopejs  
ipehš.

# Kooperazijas rakstu kopojuums.



L-  
13-

L. V. B.

№ 319.159

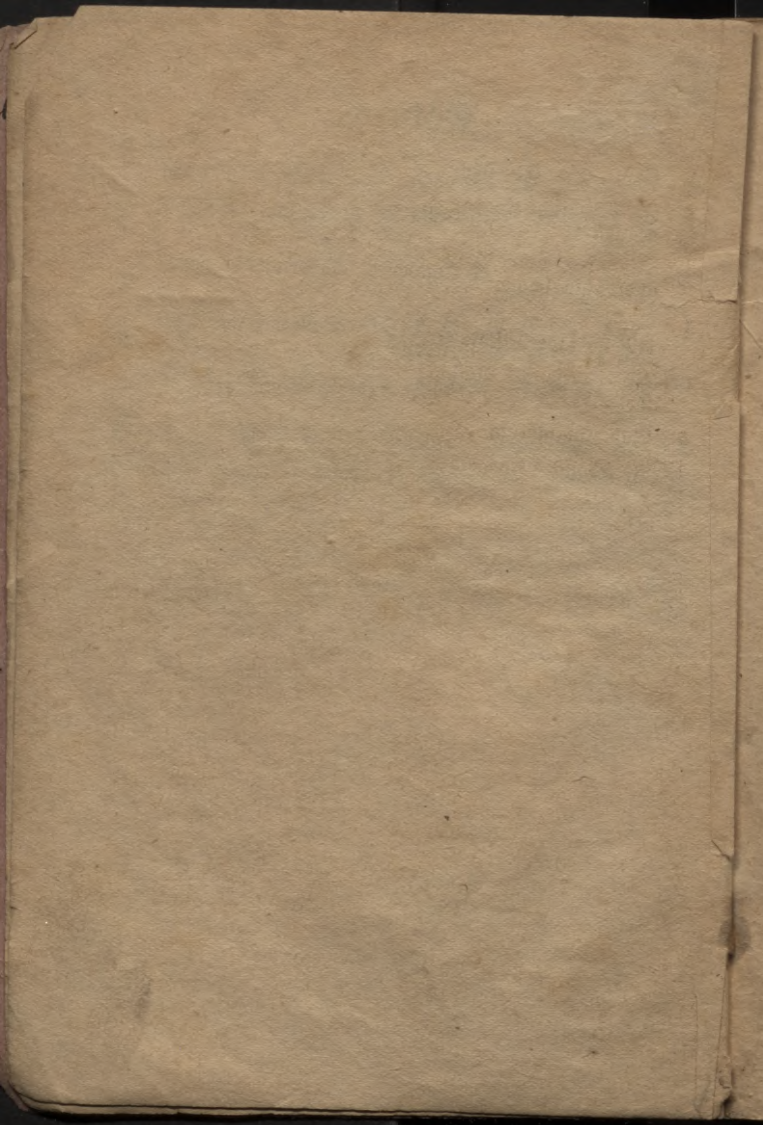
0310047016



## Saturs:

l. p.

1. Cand. oec. Ed. Valodiš. Patehretaju kooperazija. 5
2. J. Wilzinsch. Kooperazija ņihtruhpneezibā un amat-  
neezibā . . . . . 13
3. Cand. rer. merc. A. Lankowņiš. Kooperatiwā ugunš-  
apdroņĶinasĶana. . . . . 19
4. Cand. oec. et. jur. P. Bergiš. Sabeedriņtāiš Ķapi-  
tāiš un ņabeedriņtāiš Ķredits . . . . . 26
5. Ed. Laurņonš. MaņĶinu ĶopleetoņĶanas kooper-  
atiwi . . . . . 30
6. Rud. Glahņneekš. LatwiĶāš Tautāš Banka . . . 34
7. J. Edolņiš. Kooperazija ahrņemēš. . . . . 38



Cand. oec. E. D. Balodis.

## *no* Patehretaju kooperazija.

Wišs dšihwê mainas. Waram nemi laut kuru tās no-  
sari, un mehš tur atradišim šimteem peemehru, kuri peerahda  
šo wahrdu pareišibu. Te daščas parahdibaš, kuru tap-  
šchanas azu leezineeki mehš ešam: agrako leelo muišču weetā  
dibinajas tuhštostšeem jaunu šaimneezibu; agrako Baltijas  
gubernu weetā rodas patstahwigas walstis — Latvija un Igau-  
nija; muišchneesu tā wišas waras neseju weetā stahjas pla-  
ščas tautas aprindas ar šaweem preekščstahweem u. t. t.  
u. t. t. Tas, kas šawā laikā bij jaunš, modernš, ar laiku  
nowežojas un dod weetu zitām jaunām parahdibam, turas  
šawufahrt padotas tam pašam liktenim. Wišur, wišur, kur  
ween štatamees, mehš waram ušwert dšihwes pluhdumu.  
Zilwekam japeelahgojas šchim pluhdumam, jaustwer ta gaita,  
lai nepalikur, no weenas pušes, par atpatahpli waj ari, no  
otras pušes, par wehja grahbsli.

Pee mušhu laiku jaunām parahdibam peeder ari kooperazi-  
jas kustiiba. Ja togad waj katrs sehns runā par šawu „kor-  
poratiwu“ (pareiši „kooperatiwu“), tad mušhu tehwa tehweem  
un tehweem no ta nebij nē jausmas.

Kooperazijas kustiiba šadalaš wairatās nosarēs, no turām  
patehretaju kooperazija eenem pirmo weetu. Patehretaju koo-  
perazija šawufahrt ispausčas galwenā fahrtā patehretaju  
beedribās.

### Kas ir patehretaju beedriba?

Kad wairati labprahīgi apweenojas, lai, negreeschotees  
pee širgotaja, apgahdatu šew dšihwê un darbā wajadšigos  
preekšmetus, tad mušhu preekščā ir patehretaju beedriba.

Lai patehretaju beedriba buhtu pilnteesiga, lai ta eeguhtu, kà mehds teikt, juridistas personas teesibas, tad tai jaispilda sinamas likuma prasibas. Patehretaju beedribas dibinatajeem, turu newar buht mafak par 7, jafagahda statuti, japaraksta tee un 4 effenplaros jaefneeds Upgabalteesfa registrefchanai. Kad beedriba registreta, tad ta ir pilnteesiga organisazija un war usfahft sawu darbibu.

Patehretaju beedribas wispirmà un galwenà fahrtà no-darbojas ar tirdsneezibu. Zelas jautajums: tahda wjadfsiba blafus tirgotaja weikalam eerihkot patehretaju beedribas weikalu? Waj ta naw welta spehtu fchteeschana?

Lai dabutu atbildi us scho jautajumu, mums jaedomas ja, tahdà noluhkà tirgotajs atwer sawu weikalu.

Bats par fewi, te atbilde staidra: tirgotaja weenigais mehrkis ir guht pehz eespehjas leelafu pelnu. Ne likums ne daba naw wilkfuschi robeschu fchai pelnas fahrei: jo ir, jo wairaf wajag. Tadeht naw nefahds brihnums, bet ir gluschi dabigi, ka tirgotajs juhtas speests, tà fazit, pahri darit patehretajam-pirzejam, gan usleekot leelu pelnas teefu, gan noraufot us fwara un mehra, gan flittu prezi pahrdodot pirzejam-nesinatajam par labu, gan ari daschreis ar daschadeem peemaisijumeem bojafot labu prezi un pahrdodot to par ihstu. Kas par to, ka fchee peemaisijumi pat daschreis weselibai kaitigita tikai laba pelna. . . Wifs tas tif dabigi un faprotami. . .

Bet no otras pufes dabigi ari tas, fa patehretaji, tad tee fahft isprast un apsinatees leetas ihsto stahwofli, fahft meklet pehz ifejas no ta. Kà tahda ifeja ir patehretaju beedriba, kuras mehrkis ir ne pelnas guhschana, bet patehretaju labala apfalposchana.

Tà tad 2 weikali weens otram blafus: weens priwat-tirgotaja, kurfch, apfalpojot fabeedribu, grib guht few pehz eespehjas leelafu pelnu, otrs fabeedribas, kurfch grib kalpot tikai fabeedribai, bef wisam pelnas teefsmem.

Runajot fontreti, leeta grosas ap fimteem miljoneem rublu, kuri gads gada teef pahrmalfati tirgotajeem. Ja nu fchos simtus milionus rublu, ar kooperazijas palihdsibu, isdotos paturet paschas fabeedribas rihziba un ja fchahds stahwoflis turpinajas gads gada, tad te teefscham war buht runa par fajuhstamu plaschu eedfihwotaju aprindu labklahjibas pazelfchanu kà materialà tà garigà finà.

Pehz fazità wifai faprotama paleef plaschu eedfihwotaju aprindu zenschanas aisdambet scho simtu miljonu aissplufschanu no eedfihwotaju kabatam tirgotaju kabatàs un nodro-



schinat few labas newiltotas prezes. Droschi war apgalwot, ta ir pamats dibinat patehretaju beedribas un ta tahdu dibinashana naw welta spehku schkeeschana.

### X Patehretaju kooperazijas pamata prinzipi.

Lai uszeltu seena schkuhniti, tad pee schi darba wadishanas newar laist gana sehna, bet jamekle namdaries-praktikis. Lai uszeltu sechstahwu dsihwojamu namu, tad jamekle teoretiski un praktiski sagatawots architelts. Ja nemahkulis fehrsees pee schi leela darba, tad droschi ween ehka sagahsifees, nesdama kapu sintam dsihwibu.

Scho peemehru pamata doma ir ta, ta laira darba, lai to sehmigi weiktu, wajadfigi zilweki, kuri sin sawu darbu ta pamata wilzeenos jeb prinzipos, la ari prot to wifos sikhumos iswest.

Sazitais pilnigi atteezinams ari us sabeedriski-saimneeziffam parahdiban, pee lahdam peeder patehretaju beedribas. Lai patehretaju beedriba waretu pastahwet, tad nepeeteef tikai labo nodomu, bet wajag ari kaut ka taustamaka : wajadfigi zilweki, kas schos nodomus prot iswest. Sas nosihme ka jasin patehretaju kooperazijas pamata prinzipi, la japrot ari patehretaju beedribu tihri tehniske, weilaliske panehmeeni. Ja tee naw sinami waj neteef eewehroti, tad patehretaju beedribam janihfula un jaet bojâ, tapat la namam neisbehgami jafagahschas, ja pee ta zelschanas naw eewehrotas wifas buhwotechnikas prasibas.

Pee scheem pamata prinzipi uflawesimees tuwat.

Patehretaju beedribu lihdsekli, la sinams, wispirma lahrtâ fastahdas no beedru pajam jeb dalibas naudam. Katram beedrim jaegahdajas wismas weena paja. Weenam beedrim, pilnas sapulzes noteiktas robeschas, war peederet ari wairakas pajis. Bet leelaks paju skaitis nedod beedrim leelaku teesibu. Katram beedrim, neatarigi no tam peederoscho paju skaita, ir tikai weena balfs — stan schis prinzipis.

Bret scho prinzipu daschi zel eebildumus. Tee aifrahda, ta patehretaju beedribas eepuhstu wairak lihdselku, ja balfs teesiba buhtu atfariga no pirto paju skaita.

Kooperazija schos eebildumus us wisnoteiktako noraida. Ja kooperazija eetu pa scho akziju sabeedribu zelu, atdodama noteizoscho wahrdu nedaudsam naudigam personam, tad scho nedaudso personu naudas jeb kapitala intereses noteiktu kooperatiwa darbibu. Bet mehs jau sinam, lahdas ir schis kapitala intereses: issiji pehz eespehjas leelaku pelnu. Tahda gadijuma patehretaju beedriba gribot negribot iswehrstos par

pelnaš isšišchanas organifaziju un mehrkis, to ta sprausch, nebuhtu fašneegts.

Satarâ ar ſcho ſtahw otrš patehretaju kooperazijas pamata prinzipš: **tihrais atlikums jaišdala ſtarp beedreem ne ſamehrâ ar eegulbito kapitalu, t. i. pajam, bet ſamehrâ ar beedra eepirkumeem beedribâ.** Kaš wairaf pirziš, taš gada beigâš dabu leelafu premiju, kaš glufchi pareiſi, jo taš leelatâ mehrâ peedafijees pee tihrà atlikuma uſtrahſchanas.

Taiſniba, kooperazija nenoleeds ari kapitala noſihmes un maſſâ par pajam paraſto tirguš procentu, pehz muſhu kooperatiwâ likuma ne wairaf par 8<sup>o</sup>o, kurpretim nekooperatiwoš uſnehmumoš kapitalam brihwas rokaš: lai nem, to war.

Wiſu tihrà atlikuma teefu, kaš pahrfneeds ſcho uſ pajam iſmaſſajamo aprobeſchoto diwidendi, beedri war dabuht aſpakaf kâ premiju uſ eepirkumeem. Nekooperatiwoš uſnehmumoš ſcho premiju teefu patur uſnehmejš few. Bet ſchi premija pa wiſu Latwiju ſneedfaš ſimtoš miljonoš rublu...

Râ redſam, kooperazija weſt robeſchu kapitala pelnai, pahrneſdama ſmaguma punktu uſ zilweku un ta lihdfdarbibu kooperatiwâ. Ziteem wahrdeem: kooperazija grib panahſt, lai kapitalš kalpo zilwekam, ſanemdams par to ſinamu atlihdſibu, bet ne zilwekš kapitalam.

Loti ſwarigš uſſtatams ſekofchš prinzipš: **patehretaju beedribas pahrdod prezeš par mehrenâm tirguš zenam un pret tulin ſamaſſu.** Pret ſcho prinzipu dſird wišwairaf eebildumu. Mehds aiſrahdit, ta patehretaju beedriba naw wajadſiga, ja ta newar lehtaf dot prezeš nelâ priwat-tirgotajš.

Patehretaju beedribaf, kâ ſaimneeziſtai organifazijai, weikalifkâ ſinâ jahuht noſtahditai ne ſliktakoš darbibaš attihſtiibaš aſtahſloš kâ priwattirgotawa. Pretejà gadijumâ ta nebuhs ſpehjiiga iſturet priwattirgotaja konkurenzi. Patehretaju beedribam no beedru pahrmakſam jauſtrahji, tapaf kâ priwattirgotajš to dara, ſinamš rihzibaš ſondš, pirkahrt, ſawu operaziju paplaſchinaſchanai un, otrkahrt, warbuhteju ſaudejumu ſegſchanai. Ko teiftu paraſtaiš beedreš-pirzejš, ja tam paſnoiu, ka uſ tahdu un tahdu prezi, fura pahrdota par paraſtu tirguš zenu (par dahrgafu zenu reti ſahdš pirtu), ir ſaudetš, kadehſ ſaudejuma ſegſchanai no tatra beedra nahkaš peedſiht tiſ un tiſ. Droſchi ween war apgalwot, ka ar tahdeem darbibaš panehmeeneem patehretaju beedriba drihſ ween iſbeigtu ſawu darbibu beedru truſhuma dehl. Patš par ſewi, neweens

nenemsees apgalwot, ta eespehjams nostahdit tirdsneeziibu ta, lai saudejumu gadijumi pawisam nenahktu preefscha.

Tas pats satams par pahrdoschanu us parahda: ne-  
daudfās deenās wisi krahjumi buhtu isihhtufchi un patehretaju  
beedriba buhtu speesta likwidetees ais lihdsektu truhkuma.

Ja gribam, lai patehretaju beedriba attihstitos par  
spehzigu organizaciju, jo tikai tahda war atnest gaidamo la-  
bumu, tad mums jaturas pee pahrdoschanas par mehrenam  
tirgus zenam un pret tuliteju samakfu. Kas schehlojas par  
to, ta kooperatiws nepahrdod lehtat par priwattirgotaju, tas  
waj nu nesin, lo winsch dara, waj ari dsen launprahligu agi-  
taziju pret patehretaju beedribu sawos launprahligos noluhkos.

Turflaht naw jaaismirst, ta usfrahtais atlikums peeder  
pascheem beedreem-pirzejeem un tee, pehz gada rehkinu no-  
flehgshanas, ar to war rikotees pehz sawas gribas.

Rahdu datu no schi atlikuma parasti isleeto wispah-  
derigeem mehrkeem, peemehram, eedsihwotaju garigas kulturalas  
weizinaschanai. Schis patehretaju beedribu mehrkis, strahdat  
garigas kulturalas weizinaschanas darbu, eespehjams laut zil  
fajuhtamos apmehros tikai tad, kad patehretaju beedribas tu-  
refees pee prinzipa — pahrdot prezes par mehrenam tirgus  
zenam.

Patehretaju beedribu darbiba attihstotees driht ween  
no tihra atlikuma waretu rastees lihdsekti starp zitu ari beed-  
ribu namu zelschanai. Tahda un tikai tahda zela Patwija  
ihfa laika waretu pahrtlahtees ar beesu scho namu tihflu.  
No priwattirgotajeem reti lahds fajuhtminasees par scho  
mehrki.

Patehretaju beedribam, lai tas nebuhtu atkarigas no  
leeltirgotajeem, sawulahrt jaapweenojas weena lopeja orga-  
nizacija — saweeniba. Saweeniba par beedreem war buht  
tikai kooperatiwi, bet ne fisislas personas. Ta tad fisislas  
personas fastahda pirmas pakahpes kooperatiwus, bet pirmas  
pakahpes kooperatiweem apweenojotees rodas otrās pakahpes  
kooperatiwi jeb saweenibas. Patehretaju kooperacija tikai tad  
buhš stipra un manams spehts fainneezihta dsihwe, kad pehz  
eespehjas plashakas eedsihwotaju aprindas buhs apweenotas  
patehretaju beedriba, kuram sawulahrt jabuht apweenotam  
saweeniba. Saweeniba eegahdajas prezes teeschi no rascho-  
tajeem un tahda fahrtā teef panahfts, ta patehretaji pilnigi  
atkwabinajas no starpineekeem-tirgotajeem.

Patehretaju kooperacija eet wehl tahlat. Kad ta no-  
stiprinajas, tad ta pahreet ari us raschoschanu. Patehretaju

beedribas, it fewischti to saweenibas, dibina daschadas fabrikaš. Tà, peemehram, Anglijaš Leeleepirfschanas Beedriba ir nodibinajuši daudšas un daschadas fabrikaš: seepju, auglu pahrstrahdaschanas, apawu u. t. t. Anglijaš kooperatiwos no wišam pahrđodamam prezem  $\frac{1}{3}$  ir raschota paschu kooperatiwu organisetas un ušturetas fabrikas.

Tahdi ihsumà ir patehretaju kooperazijaš darbibaš un ušbuhweš galwenee pamata prinzipli. Schee prinzipli, pirmkahrt, ir jasiñ ne tikai katram kooperatiwa aktiwam darbineešam, bet ari katram kooperatiwa beedrim, un otrkahrt tee japrot ihwest praktiškà dšihwè.

### Rooperazijaš eenaidneeki un žiņas lihdselki ar teem.

Gluschi dabigi, ka kooperazijai, to starpà ari patehretaju beedribam, ir sawi eenaidneeki. Wišpirmà kahrtà tee mešlejami starp tirgotajeem. Ne par welti kahds no Latwijaš tirgotajeem sawà kongresa kooperaziju bij nošauziš par trumu Latwijaš meesà. Un tà gan lai tirgotaji nemelle un neshauz pehž „ahrstefchanas“ lihdsfleem, ja kooperazija, fewischti patehretaju beedribas, juhtami šamašina to peinu, kas teem ir širdš leeta un dšihwibas jautajumiš. Bet patehretajeem sawufahrt pee širdš stahw pawišam kas pretejš: dabuht labas newiltotas prezes par peenehmigam zenam. Tas šafneedsams tikai zaur patehretaju beedribam. Janahš pee flehdsena, ka tirgotaji un patehretaju beedribas nekad newarès buht draugi. Žihna starp teem jauffkata par pascha liktena nolemtu. Un žihna teescham noteek, tà to rahda ari peewestais peemehrs. Seet leetoti daudši un daschadi žihnas panehmeeni, furuš ne weenmehr špehjigs zaurredjet patehretaju beedribas beedrišpirzejš. Wiši šchee panehmeeni buhtu jaišpehti un katram no teem jaatrod atteezigs pretlihdseklis.

Uri wiši weeglas dšihweš mešetaji ušdšihwotaji, fureem darbs naw dšihweš pamats, bet furu praktiškee aprehkini šaistas ar „labeem kehreeneem“, ir kooperazijai naidigi. Ja tahdi nejauschi eemaldas kooperazija, tad tikai lihds „labam kehreenam“.

Rooperazijaš eenaidneeki ir ari wiši tee, kuri sawà „idejiškà“ darbiba turas pee lošunga „laupi šalaupito“, kuri par laimes neseja lihdselki ušflata eššpropriaziju. Tee waj nu pawišam noleeds kooperaziju, waj ari, bada un posta špeesti, peelaišch to tà neišbehgamu launumu. Te domaju Kreewijaš paradiseš šudinatajus.

Rà bištami kooperazijaš eenaidneeki ušstatami daschadi špekulanti, awanturisti u. t. t., kuri sawuš ihstos noluhkuš

mehds apfleht ar kooperazijas segu, dibinadami tā sauzamos wiltus kooperatiwus. Šcho wiltus kooperatiwu ir wairalas fugas, furu pilnigs un sistematiseis raksturojums ir nahtotnes darbs. Šcho wiltus kooperatiwu galwenais mehrkis ir eerant pelnu dibinatajeem. Dibinataji, pa leelakai dalai 7 wihri, pilnigi noslehdsas un, preteji kooperazijas prinzipeem, jaunus beedrus neusnem. Šchee weiklee usnehmeji daschreis sawam „kooperatiwam“ dod stipri stanoschu nosaufumu, jo us stanoschu nosaufumu weens otrs lehttizigais kriht — un eepehrkas prezes „kooperatiwā“, negribedams pabalstīt tirgotajus. Uri us waldbibas pabalsta tee spēkule.

Wisleelakais laumums, ko atnes šchee wiltus kooperatiwi, ir tas, ka tee distredite paschu kooperazijas kustibu un rrauzē plaschaku eedfihwotaju aprindu **paschdarbibu**, kas ir atras kooperatiwas darbibas preekschnoteikumis.

Kooperazijas kustibai kaitiga ir ari schkiru zihnas 'eenešchana kooperatiwu darbiba. Stahwollis jo fereschgits paleef tad, ja sinamas schkiras zilweft sawufahrt wehl sadalas pehz politiskam partijam. Tad sahkas ihsts karsch ap kooperatiwu un ta eesturmeschani. Kooperatiws eet no rokas rokā, tā jau ihsts kara eeguwmis. Gadas ari tā, ka weenā pagastā nodibinas diwi-trihš weens otram naidigi „kooperatiwi“. Pats par fewi saprotams, ka tee nihkulo aif lihdselku un darbineeku truhkuma, jo schkiru kara wadoni ir wahji kooperazijas darbineeki. Zitadi tas ari newar buht, jo katram darbam sawi panehmeeni: tur schwadsoschi eerotschi un schauris naidis, te klus darbs un plascha solidaritate.

Kooperazijas eenaidneeki war tīfai preezatees par schkiru zihnas pahrneeschanu kooperatiwos, jo tahdi zihnā nowahjinati kooperatiwi pateescham naw nopeetni nemami.

Rahdi lihdselki kooperazijai zihnā ar saweem eenaidneekem? Kooperazijai tā sabeedriskai kustibai jaatballstas us plaschu eedfihwotaju aprindu apšinu. Jo augstaks attihstibas lihmenis sabeedribai, jo labaka seme preeksch kooperazijas attihstibas. Tumschis zilweks newar buht labs kooperatiwa beedris. Tadeht isglijtibas weizinaschana ir kooperazijas dsihwibas jautajums. Naw jataupa lihdselki preeksch isglijtibas weizinaschanas, tā wispahrejas, tā ari spezielas. Tas panahfams ar furseem, lezzijam, laikraksteem (protams tahdeem, furi naw kooperazijai naidigi) u. t. t. Tīfai tahdā zelā daudsi kooperazijas eenaidneeku zihnas lihdselki paliks nekaitigi.

Jadara ari wiſſ eespehjamais, lai kooperatiwu darbiba buhtu noſtahdita preeſſſſihmigi. Taſ iſdaramſ, peeaiznot kooperatiwu darba godigus un labuſ darba pratejuſ zilwekuſ, taſ ſawutahri panahkamſ ar labeem algaſ un ziteem darba noſfazijumeem. Naw jabaidas no lihdſeklu truhtuma, jo labſ darbineekſ ne titai ſewi atpelniſ, bet doſ ari labu pahrpaltumu. Titai lehtſ un ſliktſ ſpehtſ neatmaſſajaſ.

Tad radifeeſ uſtiziba pret kooperatiwu, bet uſtizibaſ ſeklaſ buhſ lihdſeklu peepuluhdumſ.

Cewehrojot labu kooperazijaſ darbineeku truhtumu, ja-peegreeſch nopeetna wehriiba to gatawoſſchanai. Jaſarihko daſſchadi ſpezieli kurſi un jadibina kooperazijaſ inſtituſ. Schim noluhlama latru gadu no tihra atlikuma jaſeedo ſinama ſuma.

Lihdſeklu pawairoſſchanai ſtarp zitu jaſpropogande awanſu ſiſtema. Taſ noſihme, ſa latraſ, taſ kooperatiwa epehrkaſ prezeſ, paraſto widejo eepirkuma ſumu eemaſſa kooperatiwam newiſ prezeſ ſanemot, bet daſſchaſ deenaſ eepreeſſſch, lai tahda zelâ kooperatiwam raſtoſ leclati preſſſchu eepirkhanaſ lihdſekli. Tad nebuhtſ jaſſchellojaſ, ſa kooperatiwa neka naw. Muhtu kooperatiwa titai tad warêſ buht wiſſ un turklaht labſ par mehrenaſ tirguſ zenam, tad mehſ paſchi ſchoſ lihdſekluſ ſagahdaſim. Neweenſ zitaſ toſ preeſſſch mumſ nedoſ.

Tahdi buhtu wiſſpahrejoſ wilzeenoſ darbibaſ paneh-meeni kooperazijaſ weizinaſſchanai un reiſê ar to ari zihnai ar kooperazijaſ eenaideeſeem.

Behz wairaku gadu neatlaidiga un ſiſtematiſka darba reſultati droſchi ween buhtſ manami un eedſihwotaju labklaſſjiba redſami peeaugſ.

Buhtim neatlaidigi ſchai darba!..



J. Wilzinsch.

## Rooperazija sikhruhpnēezibā un amatnēezibā.

Latwijās leelruhpnēezibu pafaules karšč galigi sagrah-wis. Atlikušchees ir weenigi fabriku pušsagruwuschēe nami. Turpretim sikhruhpnēeziba un amatnēeziba, šawu ipatnejo raksturu deht naw galigi isnihzinatās un eestahjotees pehz kara laikmetam, tās wareja šawu darbibu turpinat, galwenā lahtā tamdehl, ka apstrahda weetejās išejas weelas un to darbibai naw wajadfigi leeki kapitāli.

Tagad Latwijā ar maš isnehmumeem pastahw tīkai sikhruhpnēeziba un amatnēeziba.

To redsot tomehr zelaš nopectnš jautajums — waj tagadejā Latwijās sikhruhpnēeziba un amatnēeziba buhš dšihweš spehjiga waj tās nenomahks leelee ruhpnēezibas usnehmuni, resp. leelruhpnēeziba un kaš tām daramš lai spehtu pastahwet un šazenstees ar leelruhpnēezibu?

Atbilde war buht tīkai weena: sikhruhpnēeziba un amatnēeziba pastahwes un šazentisees ar leelruhpnēezibu, ja nefaštīngš tagadejās wezās darba formās, bet arweenu mešles jaunus zelus un ispaudisees laika garam un tehnīkšas progresam peemehrotos darba panehmeenos un weidos.

Sikhruhpnēekam un amatnēekam jaatmet lihdsšajinejais šchauri indiwiwelais, noslehgtais darbības weids, daščadās nowezojušchās tradīzijas un eeradumi, tagadejam tehnīkšas šahwollam nepeemehrotee darba panehmeeni un riški u. t. t. u. t. t. Šam jafahk raudsttees tahlat, pahri šawas darbnīzas fleegsnim, jaredš un jafeko wišam kaš noteek tehnīkšas pafaule, japeefawinas tīf nepeezeeschamās tehnīkšas un šabee driški-ekonomīkšas šinaschanas, eefahrtojot raščošchanas prozesu pehz

jaunakeem teknikas prasijumeem japazel lihds maksimumam darba produktivitāte un janodroščina ņaweem raschojumeem noteiks tirgus. Schee ir warbuht tee nepeezeesĉamātee darbi, bes ņureem ir wehl weņela rinda daščadu zitu darbu, ņuri wiņi ņihņruhpnēekam un amatnēekam, ja taš grib paņtahwet, ja-weiz.

Bet ņā to weift? Raħds buht taš labātais un idealātais darbības weids, pee ņura waretu peemehrot darbā un isweņt dņihwē ja ne wiņu, tad leelo wairumu no teikta? Waj taš eespeħjams un wehlams weift ņatram ņihņruhpnēekam un amatnēekam atņewiņĉki, tiņai ņawām wadsibām un ņawa usneħmuma apmehroš, jeb teem jaapweenoĆas taħdā weenā weenibā, usneħmumā, waj ari tiņai atņewiņĉki darbi uu darbu paņehmeeni iswedami topeji. Weens tomeħr ir ņlaidrš, ņa ņatram ņihņruhpnēekam un amatnēekam weenigt atņewiņĉki darbojotees naw eespeħjams ņazenstees ar leelruhpnēeku, ņewiņĉki taĆad, ņur leelruhpnēezibā arween wairat atihstas konzentrazijas tendenzes, peemehrot darbā daščados teknikas paņahkumus un labeerihzibas, nodroščinat ņaweem raschojumeem noteiktu tirgu u. t. t., bes ņā wiņa newar buht runa par ņemigu darbibu. Preeņĉ ta winam naw ne lihdselku ne wajadņigo ņpezialo ņinasĉanu un atalgot ateezigus ņpezialistus neatlauj usneħmuma ņĉauree apmehri. Utleeņ weenigi kopdarbiba, apweenoņĉanās, ņpeħku konzentrazija.

Wiņidelātais un bes ņĉaubām ari praktiņlātais ņihņruhpnēeku un amatnēeku apweenoņĉanās un kopdarbības weids ir **kooperazija**, resp. rasĉoņĉanas kooperazija, uņ ņuras weetas apņtatihĉanu ņihņruhpnēezibā un amatnēezibā, telpu truħtuma deħl loti konņpektiwā weidā, ari pahreeņim.

Wiņpahri rasĉoņĉanas kooperazija naw jauna. Tā ir pateestbā wezālais kooperazijas weids. Par to ņawā laiņā ņtipri ween bij ņajuhņminatās kooperatoru aprindās, to ņtarpā ari taħdi leeli gari, ņā: Rob. Owens, ņĉarls Ćurje, Ć. Biņĉe un ziti.

Tee rasĉoņĉanas kooperaziju uņņtatija ņā wiņpilnigako un wiņleelātās eewehribās zeenoņĉo kooperazijas weidu, noņtahdot pateħretaju un zitus kooperazijas weidus aih tās. TaĆad ņĉee uņņtati, pateizotees dņihweš ņolai ir ĆrosiĆuņĉees, rasĉoņĉanas kooperazija wairš neteeņ uņņtatita ņā dominejoņĉais un idealālais kooperazijas weids, ņas tomeħr nebuht nemaņina tās leelo ņabeedriņko, eņanomistko, nu etiņko noņihmi, bet noņtahda to weenigi tai peenahņoņĉā weetā wiņpahrejā kooperazijas ņuņtibā.



Pirmee raschoschanas kooperatiwi nodibinajufchees Anglija un no 1832. g. tee sewischli plaschi isplatas Franzija. No tureenes raschoschanas kooperazija isplatijās zitās semēs un ari Kreewijā pirms tara bij famehra plaschi atihstita. (Tuwasas sinas par raschoschanas kooperatiwu staitu u. t. t. ahrsemēs flat. J. Edolsa rakstā „Kooperazija ahrsemēs“.)

Lihds schim raschoschanas kooperazija ispaudusees gandrihs weenigi sihtruhpneezibā un amatneezibā. Ir gan uf kooperatiweem pamateem nodibinati ari daschi leelaki usnehmumi, bet tee drihs ween saudejuschi sawu kooperatiwo garu un iswehrtufchees par prasteem kapitalistiskeem akzionaru usnehmumeem. Sam bes schaubām ir sawi dšilaki zehloni, kuri mellejami pašhā kooperazijas domā, bet furus choreif tuwati neapstatisim.

Pahrejot uf muhsu teescho pahrunas jautajeenu, mehginasim apskaiti kahdos weidos waretu ispaustees kooperazijas prinzijs sihtruhpneezibā un amatneezibā un kahdas preekschrozibas ir kooperatiwam usnehmumam pret atsewischku priwatu usnehmumu.

Pirmais weids buhtu **patstahwigi raschoschanas kooperatiwi**, apweenibas tur wijs raschoschanas prozes noteef kopeji un raschoschanas lihdsekli ir wifu apweenibas dalibneeku kopejs ihpaschums. Tanis apweenojas sinama aroda sihtruhpneeku jeb amatneeku grupa, kopeji eegahdajas raschoschanas lihdselus un kopigi strahdā. Zaur to war ar sekmem tift nowehrsti scha apskata sahkmā mineteef paschreisejee sihtruhpneezibas un amatneezibas truhfumi un sawekli, jo zaur wairaku atsewischku sihtu usnehmeju saweenoschanos rodas weens kopejs plaschaks usnehmums, kurā ar sekmem war peemehrot daschadus technikas prasijumus un labeerihzibas, zaur to darba raschigums stipri ween pazelas un isstrahdajumus war laisi tirgu labakus un lehtakas. Ari tirdsneezisko pusi schahdeem usnehmumeem ir eespehjams nostahdit wajadšigā augstumā, peenemot wajadšigos spezialistus, kuri stary zitu seko wispahrejam tirgus stahwo klim un isredsem, saskanojot ar to usnehmuma darbibas apmehrus.

Raschoschanas kooperatiwi darbojas tā juridiska persona uf registretu statutu pamata.

Zaur atsewischku usnehmumu saweenoschanas raschoschanas kooperatiwā, teef almeštis wijs primitiwais, kas trauzeja atsewischku usnehmumu darbibu bet atswabinatees no tā tam weenam nebija eespehjams un peenemts, ismantots wijs kas

leelruhpnenezibâ labâ un noderigâ, kas atkal atfewischkam usnehmejam nebija eespehjamâ.

Bes tam raschoschanas kooperatiwi pahrmaina paschu raschoschanas kahrtibu, nostahdot to us ziteem pamateem, kâ tagadejâ kapitalistiskâ raschoschana.

Kooperazijâ naw darba deweja un nehmeja, usnehmeja un strahdneeka, bet ir wisi kopeja darba daritaji, wisi reifê usnehmeji un strahdneeki un wisi ir weenadi eeintrefeti labatâ usnehmuma nostahdischanâ un sekmgakatâ darbibâ zaur to wisu kopejâ usnehmuma sekmes teel leelâ mehrâ garantetas. Tas ir tas positifwais raschoschanas kooperazijâ un ari kas idejiski schkir to no priwatâ usnehmuma.

Raschoschanas kooperatiwi us wispahrejo fainneezisto dsihwi atfauzas labwehligi. Uri patehretajeem tee nahk titai par labu, jo tee dabu labakus un lehtakus raschojumus kâ no bijuschâ sikhruhpneeka un amatneeka.

Otris weids ir, kad sikhruhpneeki un amatneeki, **darbo-**damees katriâ atfewisčki, apweenojâs 1) sinamu raschoschanas lihdsekku kopejai eeguhshchanai un leetoschanaï, 2) sawu raschojumu kopejai pahrdoschanaï un 3) kopejai wajadfigo materialu eepirshchanai.

Schis kooperazijas weids sikhruhpnenezibâ ir weentahrschafais un weeglafi iswedams kâ eepreeshchajais. Praktiski tas iswedams fetoschi. Sinama aroda amatneeki kopejeem lihdsekkem eegahdajas daschus raschoschanas lihdsekkus, galwenâ kahrtâ maschinâs, kuras katram atfewisčki lihdsekku truhkuma dehl naw eespehjamâ eegahdatees. Kâ eegahdatoâ raschoschanas lihdsekkus to eegahdataji leeto, eepreeshchweenojotees par leetoschanas kahrtibu.

Tee kopeji nerascho, bet leeto kopeji weenigi daschus raschoschanas lihdsekkus.

Tapat ar isstrahdajumu kopeju pahrdoschana un materialu eepirshchanu. Atfewisčki raschotaji sawus raschojumus sakopo weentopus un laisch tirgu leelafâs partijâs, zaur to tee isdewigati pahrdodami un ir peeejamâ plaschaks tirgus. Raschotajâs teel wairak nodroschinats par sawu raschojumu noeshchanu un war toâ plaschal raschot. Tam naw jarehkinas weenigi ar weetejo, loti nenoteikto un mainigo tirgu.

Materialu eepirshchanu isdara kopeji, lai atfewischkam raschotajam wajadfigos materialus kopoteem kapitaleem eepirktu leelafos wairumos un isdewigati. Schini gadijeenâ sikhruhpneeks un amatneeks nepehr wis wajadfigos darba riktus, materialus u. i. i. katrâ atfewisčki, bet sinama grupa ween-

fopus, no raschotaja jeb leeltirgotaja un tã tad famehra daudš letaki un isdewigaki tã no lahda weeteja ſihttirgotaja.

Bes tam ſchahdu raschotaju grupai, kura eepehrkas leelasos wairumos, ir peeejams ari plaschatos apmehros credits un ziti atweeglinajumi.

Schis otrais weids atſchiras no pirmã zaur to, ka atſewiſcki raschotaji neapweenojas weenã kopejã uſnehmumã, bet turpinot darbibu atſewiſcki, apweenojas tikai daſchu raschofchanas lihdsjeku eeguhſchanai un leetoschanai, ſawu raschojumu kopejai pahrdofchanai un materialu kopejai eepirſchanai.

Treſchais weids ir tã ſauzamãs darbu apweenibas jeb arteli, kad apweenojas ſinama aroda jeb wairaku arodu ſpezialisti kopejai darba iſweidoschanai.

Praktiski ſchis weids iſwedams tã, ka lahda weena aroda ſpezialisti, peemehram muhrneeki, apweenojas ſawa aroda darbu kopejai iſweſchanai. Apweenojas ari wairaku radneeziſku arodu ſpezialisti, lai kopeji, ſhini gadijeenã bes ſtarpineeka-uſnehmeja ſtarpneeziabas, iſweſtu lahdu ſinamu plaschaku darbu, peem. namu zelſchanu, iſwedot wiſus pee ta zelſchanas, eerihloſchanas u. t. t. wajadſigos darbus un nododot darba iſdewejam pilnigi gatawu namu. Se apweenojuſchees paſchi amatneeki, darba daritaji un kopeji, kolektivi uſtahjas pret darba iſdeweju. See uſtahjas tã patſtahwigi darba daritaji un darba prozeſa organiſetaji un tã tad ir ari eeinterefeti darba raschibas pazelſchanã, zaur to to darbiba ir intensiwata un raschigata tã atſewiſcku deenas ſtrahdneeku. Ari darba iſdewejam apweeniba ir labwehligata tã atſewiſckis uſnehmejs, jo tã, (t. i. paſchi darba daritaji kuri zitados apſtahllas to paſchu darbu daritu buhwnehmeja rihzibã) pilnigi garante par darba pareiſu un akuratu iſweſchanu, pehz ſinamas, eepreekſch nolihgtaš atlihdsibas un termina.

Apweenibã ſaweem beedreem (dalibneekeem) turpretim garante, patſtahwibu un neatkaribu no uſnehmeja un padaritã darba pilnigatu atlihdsibu, jo apweenoti, kopeji uſtahjotees darbã un pret darba deweju, tee war ar daudš leelakeem panahkumeem uſſtahtees par ſawãm praſibãm un panahkt to iſpildiſchanu.

Darba apweenibas war attihstitees un attihstaš tã ſemēs ar ſemu kulturaš un tehnikaš ſtahwolki, tã ari augſti kulturelids un kapitaliſtiſkãš ſaimneeziabas ſemēs. Jaatſihne, ka pirmš kura Kreewijã darba apweenibas bij famehra plaschi



isplatitās. Wišplāšat bij ņastopamas buhwneezibas apweenibas, ņastahwoņčas no 4, 5—12 zilweeteem. Watar-Giropas walstis waldbibas un paņchwaldbibas eestahdes ņawus darbus labat isdod apweenibam tā atņewiņskeem priwateem usnehejeem, maņadamas pirmam pat wairat tā beidsameem.

Beidsamee diwi weidi loti labi war darbotees tā patstahwigas juridiskas personas us registretu statutu pamata, bet naw isņlehtas ari warbuhtibas, kad darbojas us ņawstarpejas weenoschanas pamata.

ņhee ir tee trihs galwenee weidi, ņahdos waretu ispaustees muhsu ņihtruhpneeku un amatneeku kopdarbiba us kooperazijas pamateem. Pirmais no wineem ir wišgruhtat realisejams, bet tamdehl ari pilnigakais un dod wišwairat garantijas ņihtruhpneeziabas un amatneeziabas pastahweņchanai. Diwi beidsamee weidi ir ņamehrā weeglat iswedami, ņewiņchi eefahumā un to noņihme preeņch ņihtruhpneeziabas un amatneeziabas nostiprinaņchanas ir ne maņat eewehrojama.

Iswehlotees weenu waj otu weidu, jaraugas galwenā ņahrtā us weetejeem apstahkleem, paredsamo dalibneeku ņastahwu, to attihstibas lihmeni un kooperatiwo apņinu, usnehmuma jeb apweenibas atraņchanas weetas ņaimneeziņko stahwolli, aplahrtneņ ekonomiņtām teeksmem un darbibas apmehru isredsem.

Resumejot apņstatito, redsam, ņa ņihtruhpneeziaba un amatneeziaba zaur kooperaziju war :

- 1) Wišpilnigaki un isdewigati apņalpot ņawas ņaimneeziņtās wajadsibas ;
- 2) peemehrot darbā daņchaduņ jaunlaiku tehnikas praņijumus ;
- 3) pazelt darba raņchigumu ņamaņinot darba laiku ;
- 4) nodroņchinat ņawu eņņiņstenzi un stahwolka uņlaboņchanu ;
- 5) laiņt tirgu labus un newiltotus raņchojumus par eespehjami lehtakām zenam, tā weizinot dsihwes dahrdņibas triņchanos ;
- 6) nodroņchinat noteiktu un pehz eespehjas isdewigatu tirgu ņaweem raņchojumeem ;
- 7) nodroņchinat ņihtruhpneekuņ un amatneekuņ pret ņlimibas un nelaimes gadijumeem, beņdarbu u. t. t., organisejot ņlimo un beņdarba ņaņes, darba apgaħdas u. t. t. ;
- 8) isplatit un peesawinatees wišpahrejās, techniņtās un ņabeedriņti-ekonomiņtās ņinaņchanas, cerihkojot ņkolas un kooperazijas rakstu kopojums.

ŝus, ŝarihfojot preeŝĉlafijumuŝ, leŝzijaŝ un apŝpreedeŝ, iŝ-  
platot literaturu u. t. t.;

9) attihŝtit dalibneekoŝ reŝp. darba daritajoŝ darba  
preeku, ŝabeedriŝku garu, paŝĉdarbibu, paŝĉpalihdŝibu un  
ŝawu uŝdewumu ŝwariguma apŝinu;

10) raŝt un audŝinat ŝpehjiĝuŝ ŝabeedriŝtuŝ darbineekuŝ,  
dodot kaŝtram dalibneekam eeŝpehju praŝtiŝeteeoŝ ŝabeedriŝta  
uŝnehmuma jeb darba paŝrŝinaŝĉana, waŝiŝĉana un ziŝtoŝ  
ŝabeedriŝtoŝ darboŝ un peenaŝkumoŝ un

11) daŝĉadi ziŝtadi noŝtiŝprinat, weiŝzinat un iŝweido  
ŝiŝtruŝpneeziŝbu un amaŝteeziŝbu.

---

## Kooperatiwà ugunsapdro- schinaschana.

Ugunsapdroščinaschanaš beedribas peeder pee muhsu kooperatiwu šaimes wišwezateem lozelleem. Tàs šahf nodibinatees jau XIX. gadu simtena sešdesmitoš un septindesmitoš gadoš lā palihdsibas beedribas ugunsgrēhku gadijumos\*) un darbojas no šahfuma bes apstipriņateem statu- teem. Tif astondesmitoš gadoš tās teef pee apstipriņateem statuteem. 1880. g. šahdas beedribas nodibinas Wez- Beebalgā, Ullaschos, Baiškalnā, Mehdsulā, Weetalwā un Welkos\*), pee lam lā paraugu statuti žitām beedribam no- derejufchi Wez-Beebalgas ugunsapdroščinaschanaš beedribas apstipriņateem statuti. No ta laika ugunsapdroščinaschanaš beedribas Widsemē ahtri wairojas un 1912. g. to pastahw jau 234\*).

Kursēmē pirmā ugunsapdroščinaschanaš beedriba no- dibinajās Krona-Wirzawā 1881. g.; Behrsmuišchā -- 1882. g. un Dschuhfštē -- 1883.\*) 1912. gadā Kursēmē pastahw pa- wifam 57 beedribas.\*)

Kursēmēs masais apdroščinaschanaš beedribu flaitis is- fšaidrojams ar to, ka tur darbojās Kursēmēs muišchneeku kreditbeedriba, kura peenehma ari apdroščinajumus\*\*). Winā eekihlatās semneeku mahjas ta žentās ari pate apdroščinat.

\*) S. Enselinšch. Muhsu šopdarbiba apdroščinaschanaš laulā, šchurn. „Šopdarbiba“ № 21, 1920. g.

\*\*\*) E. Laurjons. Ugunsapdroščinaschanaš pašchreifejais šah- woffis un winu turpmateem mehrki, šchurn. „Šopdarbiba“ № 32, 1921. g.

Widsemeš muischneeku kreditbeedriba ari speeda winâ eekihlatâs mahjas apdroſchinat, bet atlahwa mahju ihpaſchneekem leelatu rihzibas brihwibu: tee ſawas mahjas wareja apdroſchinat, waj nu paſchi ſawâs ugunsapdroſchinafchanas beedribâs, waj priwatâs atziju beedribâs. Tâ la apdroſchinafchana atziju beedribâs ifnahza loti dahrga, tad lauzineeki bija ſpeesti dibinat paſchi ſawas ugunsapdroſchinafchanas beedribas.

Latgalê ſemsteš ruhpejâs par ſemneeku mahju apdroſchinafchamu, tapehz tur ſawſtarpejâs ugunsapdroſchinafchanas beedribas uſ laukeem nebija. Pilſehtâs ſawſtarpejâs ugunsapdroſchinafchanas beedribas tomehr paſtahweja, domajams —loti maſ. Weena no tâm, Reſefneš ſawſtarpejâ ugunsapdroſchinafchanas beedriba, peeteikuſi ſawuſ kara ſaudejumus kara ſaudejumu komiſijâ 27025 rbl. leelumâ.

Behz ſawas uſbuhwes un darbibas ugunsapdroſchinafchanas beedribas war ſadalit diwoš tipoš. Weens tips, tâ ſauzamâs palihdſibas beedribas ugungrehku gadijumos; otrš — ſawſtarpejâs ugunsapdroſchinafchanas beedribas. Pirmâ tipa beedribas mehš par kooperatiweem newaram ſaukt; tâš ir tihri palihdſibas beedribas. Šcho beedribu beedri maſkâ weenreifeju beedru naudu un tad ſatra gada beigâs iſdala uſ beedreem, ſaſtanâ ar winu apdroſchinajumeem, ſaudejumus, ſas zehluſchees no tekoſchu iſdewumu ſegſchanas. Kapitali te neteek krahti. Ugungrehka gadijumâ ſaudejumus iſdala tahdâ pat ſahrtâ, pee lam naudas atlihdsiba paredſeta deefgan neeziga; wairak iſpalihdſ zetuſcham ar darbu un ar materialeem. Ehſas par pilnu wehrtibu gandrihš nefad neteek apdroſchinatas un nelaimes gadijumos beeſchi naht preeſchâ, ta zetuſchais neſanem pilnu apdroſchinafchanas wehrtibu, waj nu tapehz ta ſaudejumi bijuſchi pahrak leeli, waj tapehz ta newar peedſiht no daſcheem beedreem no wineem peenahfoſchos atlihdsibas datu. Šchâs beedribas apdroſchina titai nekufſtamo ihpaſchumu, pee lam leelatas ehſas apdroſchinafchanâ nepeenem.

Šchis primitiwâs apdroſchinafchanas beedribas, domajams, bija pirmâs, ſas pee mums nodibinajâs un ſinamu laiku darbojâs beſ apſtipriinateem ſtatuteem. Deefgan daudſ ſchahdu beedribu paſtahw wehl tagad un daſchai labai no tâm ſtahw aiſ muguraš iſchetrdesmit un wairaku gadu darbiba.

Bet dſihwe uſ laukeem pagahjuſchâ gadu ſimtana beigâs ſahla eet ſtrauji uſ preeſchu; ſaimneeki ſahka zelt dſihwes praſibam peemehrotatâs ehſas, ſas iſmaſfaja dahrgi. Tapehz no ſwara bija apdroſchinat dahrgâs ehſas par pilnigaku wehr-



tibu; katrs apdrošchinatajš prasija sinamu drošchibu, ka uguns- grehka gadījumā tas varēs ņanemt bez tahdeem schlehrschleem noteikto atlihdšinajumu. Tas speeda pahreet uš pilnigatu apdrošchinashanas weidu, tas speeda dibinat sawstarpejās ugunsapdrošchinashanas beedribas, kuru beedreem jamassā katru gadu noteikta apdrošchinashanas maksa (premiija), lai tahdā zela ustraktu kapitalus saudejumu segshanai.

Bet stary sawstarpejam ugunsapdrošchinashanas beedribam ir leelas warijazijas. Weenas peeflejas palihdsibas beedribam ugunsgrahku gadījumos: nem neezigu apdrošchinashanas maksu, un tiko eefrahjees zil nezil leelats kapitalas, makshashanas pahtrauz; ehlas apdroščina loti semu, lihds 200—300 rbl. (preeffsch kara), wairaf ispalihds ar darbu un materialeem nelaines gadījumos, apdroščinashanā peenem til nekustamo ihpashumu, leelatas ehlas nemas neapdroščina. Otrās, turpretim nem pilnigu premiiju, kuru ar gadeem pašemina, un gadījumos, pehz sinama laifa makshashanas, ari pahtrauz, ja beedribai naw bijušchi leeli saudejumi; apdroščinashanā peenem kustamo un nekustamo mantu, pat rashu; atlihdšiba paredseta til naudā. Bez tam ir ari wehl ziti sawstarpejo apdroščinashanas beedribu tipi.

Ķustrazijas dehl te peewediščhu sinas par atlihdšibas weideem 42 beedribās, kuras nemtas no I. Latwijas ugunsapdroščinashanas kooperatiwu kongresā (12.—13. jun. 1921. g.) eefneegtam anketam.

Atlihdšiba tikai naudā. . . . .	15	beedribās,	35,8	proz.
„ naudā un materialos . . . . .	9	„	21,4	„
„ naudā, mater. un darbā. . . . .	9	„	21,4	„
„ naudā un darbā . . . . .	8	„	19,0	„
„ tikai materialos . . . . .	1	„	2,4	„

Kopā 42 beedribās, 100,0 proz.

Tā tad mehs redsam, ka wišwairaf ir tahdu beedribu, kuras isfneeds atlihdšibu tikai naudā un til weena beedriba isfneeds atlihdšibu materialos ween.

Tās pašas anketas rahda, ka apdroščina:

til nekustamus ihpashumus . . . . .	22	beedribas,	52,4	proz.
nekustamus un kustamus . . . . .	17	„	40,4	„
nekustamus, kustamus un rashu . . . . .	1	„	2,4	„
nekustamus, kustamus un prezes . . . . .	1	„	2,4	„
nekustamus ihpashumus pret uguni un rashu pret krusu . . . . .	1	„	2,4	„

Kopā 42 beedribas, 100,0 proz

Leelakà dala beedribu tà tad peeder pee wezà tipa, kas apdroščina tif nekustamus ihpaščumus.

Raut ari wehl nepilnigas, muhsu apdroščinaščanas beedribas weifusčas leelu ekonomisku un šabeeđrišku darbu. „Šchis beedribas bija muhsu lautšaimneeku šabeeđriškà un tautšaimneeziškà škola jau tad, kad wehl zitu nekahdu šaimneezišku kooperatiwu un beedribu nebija. Bes tam tās glahba muhsu semneelus no leelo kapitalištisko beedribu ištuhštšanas ar augštajàm premijam“.\*) Sawà darbiba tās nepalifa šastinguščas, bet melleja jaunus razionalakus apdroščinaščanas weidus, jaunus zelus, bet tad ištžhlàs pafaulēs karšč, kas pahtrauza winu darbibu uš ilgu laiku.

Ugunsapdroščinaščanas beedribas zeeta šmagus saudejumus: eekrahtos kapitalus ewafueja waj nolaupija mešonigàs karaspehku dalas, kas pahrpludinaja muhsu semi; inwentaru un grahmatas ištuhzinaja.

Pahrškatu par ugunsapdroščinaščanas beedribu kara saudejumeem mums dod nedaudšo beedribu kara saudejumu eefneegumi aprinku kara saudejumu komištjās. Kara saudejumus ušdewuščas:

Rigas aprinki . . . . .	22	beedribas par Rbl.	119.553—	šeltà.
Zehfu . . . . .	10	„ „ „	12.390—	„
Walmeeras . . . . .	8	„ „ „	15.389—	„
Jelgawas . . . . .	6	„ „ „	75.278—	„
Walkas . . . . .	5	„ „ „	3.585—	„
Leepajas . . . . .	3	„ „ „	22.040—	„
Jaun-Jelgawas apr. . . . .	2	„ „ „	15.776—	„
Reseknes aprinki . . . . .	1	„ „ „	27.025—	„

Ropà 57 beedribas par Rbl. 291.036—šeltà.

Rehškinot pehž tagadejà nandas furša 170, ištnaht, ka 57 beedribas zeetuščas kara saudejumus par 49.476.120 £. r. Šà ka šawus saudejumus ušdewušt tif  $\frac{1}{5}$  dala no wišàm ugunsapdroščinaščanas beedribam, tad wišu beedribu saudejumi buhš daudš leelaki. Mineto sumu wajadšes pawairot wišmas ar ištetri, peenemot, ka daščas beedribas naw no kara zeetuščas. Šà tad ištnaht, ka ugunsapdroščinaščanas beedribu kara saudejumus mehš waram rehšinat ap 200.000.000 £. r.

Karšč daščas beedribas pawišam ištuhzinaja, nolaupidams tàm wifus lihdselkus un ari darbineelus. Uš 1. jan. šhini gadà formeli pastahweja 208 beedribas: 184—Widšemē

\*) E. Laursons. Ugunsapdroščinaščanas kooperatiwu pašreifejais štahwollis un winu turpmalee mehrki, šurn. „Ropdarbiba“ № 32, 1921. g.

un 24 — Kursēmē — no bijušām beedribam. No jauna registretas 1920. un 1921. g. lihds junija mehnesim, zil sinams, Kursēmē—6 un Vidzemē—1\*). Bet šho beedribu darbiba loti wahja: apdroščinasčanas sumas smeeļigi masas. Tagad galwenām fahrtam tās iffneeds atlihdšibu par saudejumeem materialos un darbā.

Birmās balfis par muhsu ugunsapdroščinasčanas beedribu stahwoķa uslaboščanu un par fawstarpejās apdroščinasčanas leetas weizinasčanu atšlaneja I. Wišpahrejā Latwijās Kooperatiwu Preeščstahwju Kongresā, Rīgā no 15.—19. februarim 1920. g. Kongresš peenehma resoluziju, ka pastahwoščās fawstarpigās ugunsapdroščinasčanas beedribas japahrweido, peemehrojot tās muhsu fainneeziškām wajadsibam, ka janodibina ugunsapdroščinasčanas beedribu zentrale, ka jaišstrahdā beedribam peemehroti paraugu statuti un t. t.\*\*)

Špildot Kongresa lehmumu, ugunsapdroščinasčanas beedribu leetu nehma fawās rokās Latwijās Kooperatiwu Kongresu Padome. Bet padomei Kongresš usdewa ari wehl steidsamaku darbu—notahrtot kreditkooperatiwu leetu. Un til pehž tam, kad Padome bija weikusi steidsamako darbu, kad ta bija fawautusi Kreditkooperatiwu Kongresu no 17.—19. dezembrim 1920. g., ta wareja fertees pee ugunsapdroščinasčanas beedribu leetas. Padome nodibinaja šewišķu ugunsapdroščinasčanas šezžiju, kurai usdewa išstrahdat fawstarpejo ugunsapdroščinasčanas beedribu paraugu statutus un strahdat pee ugunsapdroščinasčanas beedribu preeščstahwju kongresa organiščanas. Darbs nebija weegls, nemot wehrā, ka apdroščinasčanas darbineeku-kooperatoru mums naw daudš. Tomehr ta paweiza fawu darbu un šč. g. 12.—13. junijam wareja fawaut Rīgā I. Ugunsapdroščinasčanas Kooperatiwu Preeščstahwju Kongresu. Kongresā peedaliās 58 delegati no 48 ugunsapdroščinasčanas beedribam, 7 Latwijās Kooperatiwu Kongresu Padomes lozēķi, 5 atšewišķi referenti un 9 weeši,—pawišam 79 personas.

Kongresš atšina, ka apdroščinasčanas leeta mums janostahda us stingri sinatniškeem pamateem, eewedot noteiktas naudas premijas un uskrahjot kapitalus. Sašlanā ar to

\*) E. Laursons. Ugunsapdroščinasčanas kooperatiwu pašereisejais stahwoķis un wina turpmatee mehrki, ščurn. „Kopdarbiba“ № 32, 1921. g.

\*\*) Materiali I., Latwijās Kooperatiwu Kongresu Padomes išbewumā, 20. resol.

Kongress peenehma atteezigus sawstarpejo ugunsapdroščinaščanas beedribu statutus. Atlihdšibu materialoš un darbâ Kongress nolehma peepaturet, kamehr nebuhs eestahjuščeš normali laifi; tad katra beedriba wares rihfotees pehz sawa eefkata: waj pahreet tiif uf naudas atlihdšibu, waj paturet uf preefšhu atlihdšibu naturâ. Ur šcho lehmumu kongress atfiniš, ka wezâš palihdšibas beedribas ugunsgrėhtu gadijumos nowezojufchâš un newar ispildit tagadejâš dšihweš prašibas. Tas ir leelš foliš uf preefšhu!

Weenbalsigi kongress atfina ugunsapdroščinaščanas zentrales nepeezeefšamibu, lurâ atfewiškâš beedribas waretu pahdroščinat sawus ristus. Šchâš leetas tahlat wirsiščanai kongress papildinaja Latwijâš Kooperatiwu Kongressu Padomeš ugunsapdroščinaščanas šelziju ar 12 iswehleteem lozefleem un bes tam wehl usdewa šelzijai isstrahdat ugunsapdroščinaščanas beedribu grahmatu un daschadu darbwedibas papiru paraugus. Peenemto sawstarpejo ugunsapdroščinaščanas beedribu statutu isdoščanu kongress ustiz Latwijâš Kooperatiwu Kongressu Padomei.

Ufdotee darbi tagad gandrifš jau weitti. Statuti isdoti. Beedribas nonem toš deefgan rošigi un zeramš, ka lihds 27. oktobrim, kad notef pahregistreščanâš terminš, muhsu ugunsapdroščinaščanas beedribu leelafâ dala buhs registrefuš pehz kongressa peenemteem statuteem. Tas buhs labafâiš peerahdijums, ka kongress paštrahdajiš šwehtigu darbu muhsu ugunsapdroščinaščanas kooperazijas laufâ. Šelzija pawiršijufš sawu darbu tiif tahlu, ka isstrahdati jau ugunsapdroščinaščanas zentrales statuti, tâ ka toš war eefneegt registreščanai. Pee zentrales statutu isstrahdasčanâš šelzija nostahjâš uf ta weedofka, ka zentralei jaapweeno ne tiifai ugunsapdroščinaščanas beedribas, peenemot no tam ristfu pahrapdroščinaščanu, bet itin wišfi kooperatiwi, peenemot teefchâ apdroščinaščanâ kooperatiwu mantu, lihds tam laifam, kamehr kooperatiwi newarêš sawu mantu apdroščinat weetejos ugunsapdroščinaščanas kooperatiwos. Šelzija nolehma, ka statuti pahrafttami un eefneedsami registreščanai jau oktobra beigâš, kad weetejâš ugunsapdroščinaščanas beedribas bus jau pašpehjuščas pahregistretees. Tâ tad uf 1921. gada beigam mums jau buhs sawa ugunsapdroščinaščanas zentrale.

Sawstarpejo ugunsapdroščinaščanas kooperatiwu darbwedibas materiali: grahmatas, blanketes un t. t. drišsumâ ari buhs isstrahdati. Šliktaki stahw ar tarifeem. Isstrahdat

jaunus tarifus bes statistiskām sinam naw eespehjamš. Tāpeh3 pagaidam buhš japeenem lahdino pastahwofcheem tarifeem, eenefot tanis daschus pahrgrosijumus, šastanā ar tagadejo apdroščinaščanas leetas šahwofli. Wišpahri war šazit, ka darbi tiftahlu nošahrtoti, ka ar 1922 gadu šawstarpejš uguns- apdroščinaščanas beedribas warēs usšahft atkal šawu šwehtigo darbu.

Beigās gribu atšihmet, ka daschi nelabwehli aiš šaprotameem eemešleem mehģina kaitet muhšu ugunsapdroščinaščanas leetai un sehj nefatizibu starp lauku ugunsapdroščinaščanas kooperatiweem, zensdamees toš pahrwehrt par palihdšibas beedribam ugunsģrehlu gadijumos. Lai wini išmehģinajaš! Pate dšihwe peerahdiš, ka šhiš palihdšibas beedribas šawu laiku pahrdšihwojuščas; dšihwe peerahdiš, ka bes apweenošchanās apdroščinaščanas leeta war tiš niht, bet ne plauft. Apweenošchanās ir kooperazijas akšioms, tāš wajadsibu wairš newajaga peerahdit.

---

Cand. oec. et. jur. P. Bergis.

## Sabeedrikkais kapitalis un sabeedrikkais kredits.

1.

„Kas ir sabeedrikkais kapitalis?“ — tā gandrīš biblistā stīlā, pašdaridams romeeschu skeptikim Ponzijam Pilatam, jautāja kooperatoram kāds Latvijas valstsziņrs. Bet presi bibeles peemehram, kooperators nepalita atbildi parahdā.

„Pritvatais (indivīdualais) kapitalis ir tas, kas muhs kalpina, turpretim sabeedrikkais kapitalis ir tas, kuru kalpinam mehš“, atbildeja kooperators.

Šis paškaidrojums gan pilnā mehrā neišmet wišas sabeedrikkā kapitala ihpaščibas, bet gan usšver galweno no tām: kapitalis, kureš kalpo sabeedribas wajadsibam; kapitalis, aiš kura nestahw kapitalista nepeehdinamā figura; kapitalis, par kuru neweens nedreb: „at! kaut jel leelaku procenti waretu noplehst“; kapitalis, kuras sabeedriba pehz eespehjas škopi eemehra winam peenahzigo atlihdšibu un zensčas šho atlihdšibu nodsiht lihds mullei, — tas ir **sabeedrikkais kapitalis**.

Sabeedrikkā kapitala loma tagahdnē ir stipri neeziga, pagahtnē wišč naw spēhejis gandrīš nekahdas lomas, bet winam peeder nahlotne.

Čepašhimees ar galweneem sabeedrikkā kapitala weideem.

Sabeedrikkā kapitalu beeschi rada walstis šawu spēzialu mehrku šelmešchanai. Beeschi tee ir labdaribas mehrki, kureem walstis sabeedrikkā kapitalu uskrahj: pensiju, inwalidu, nabagu, bahrenu kapitali, — tee wiši ir sabeedrikkā kapitali, bet winu išleetoščana naw šaimneezikkas dabas, jo labdariba naw šaimneeziba. Ne reti walstis uskrahj ari tahdus kapitalus, kuri teef išleetoti šaimneezikkeem mehrkeem, bet bes pelnas

noluhkeem, par peem. daschadi melioraziju kapitali, walstis krediteestahschu kapitali, daschadu fainneeziſko noſaru pabalſtiſchanaſ kapitali u. z. Schee kapitali atſchkiras no ziteem walstis rotas efoſcheem lihdſekkeem ar to, fa zitis lihdſekkuſ walstis eeguhſt nodoklu zelâ un iſleeto, faſtanâ ar budschetu, beſ aprehkina atjaunot ſchoſ lihdſekkuſ paſchuſ ſewi. Schee lihdſekki, iſleetoti, wairs atpaſal neenaht, iſleetoto weetà walstis mellè un eeguhſt zitis tahduſ pat lihdſekkuſ budscheta kaſhribâ. Turpretim walstis kapitali waj nu attaunoſas paſchi ſewi, waj ari paleef neaſtſahrti, kamehr iſleetotas teef (titai ſcho kapitalu prozentes. No walstis kapitaleem, kureem peemiht apraſtiitâſ ſabeedriſtâ kapitala ihpaſchibaſ, jaatſchkir tee walstis kapitali, kuruſ walstis iſleeto ſawu eenahkumu paleelinafchanaï. Schee kapitali pehz ſawâm funkzijam ne ar to neaſtſchiras no priwatâ (indiwidualâ) kapitala, jo ſcho walstis kapitalu mehrkiſ ir pehz eeſpehjaſ leelakaſ pelnaſ guhſchana, tapat, fa priwatam kapitalam.

**Paſchwaldibaſ eestahdes** (pilſehtaſ, pagasti) ari uſtrahj ſabeedriſtuſ kapitaluſ, kuru uſdewumuſ ir tapat weizinat wiſaſ ſabeedribaſ intreſeſ, beſ pelnaſ guhſchanaſ. Nabagu un bahrinu kapitali ir wiſpahr paſihſtami ſabeedriſta kapitala weidi paſchwaldibaſ eestahdes, bet ir faſtopami ari daschadi fainneeziſtaſ dabaſ kapitali. Par peem., kreewu ſemſtêſ beeſchi bij faſtopami ugunddroſchibaſ kapitali, kuru uſdewumuſ bij apgahdat ſemneekuſ ar ugundſeſchameem riſkeem, ſekmet ugunddroſchu buhwju iſplatiſchanoſ pee mumſ magaſtinu kapitali u. t. t. Eaſtopam ari daschaduſ zelu kapitaluſ, laufſainneeziſibaſ weizinaſchanaſ kapitaluſ u. z. Wiſu ſcho kapitalu ihpaſchiba — atjaunoteeſ paſcheem ſewi, beſ pelnaſ guhſchanaſ un beſ peemakam no wiſpahrejeem lihdſekkeem.

**Kooperatiwâſ organiſazijaſ** ir iſhtâſ ſabeedriſtâ kapitala raditajaſ. Jan beedru dalibaſ naudam, kuraſ wini eemakſâ kooperatiwam, ir diwejada daba: no weenaſ puſeſ, taſ ir wehl priwataiſ (indiwidualaiſ) kapitaliſ, jo wiſſch peeder atſewiſchkeem beedreem, kuru war to atpraſit atpaſal un ir ſinamâ mehrâ eeintreſeti ſanemt par to pehz eeſpehjaſ leelaku prozentu, bet, no otraſ puſeſ, ſchim dalibaſ naudam jau peemiht ſabeedriſta kapitala paſihmeſ: beeſchi newar to iſnemt kaut kura brihdi, wiſſch teef iſleetotſ wiſpahrejo wajaſſibu apmeerinaſchanaï beſ pelnaſ noluhkeem; ar winu riſktojaſ ne atſewiſchkeſ beedreſ, bet ſabeedriſta organiſazija

ſabeedribas intrefēs. No ſchis puſeš taš ir jau ſabeedriškais kapitālš.

Bet kooperatīvās organizāzijas zenshaš uſkraht ari tihri ſabeedriškūs kapitaluš, kureem nebuhtu wairš priwata ihpaſchneeka un kuri nekad wairš newaretu pahrwehrſteeš par priwatu (indiwidualu) kapitalu. Tahdi ir daſchadee ſpeziālee kapitali, reſerweš kapitalš, un ſewiſchkais paſcham kooperatīwam peederigaiš pamata kapitalš, kur tahdš kooperatīwa ſtatutoš ir paredſeš. Šhee kooperatīwu kapitali ir ſabeedriška kapitala wiſtihrafaiš weidš: tee uš muhſchigeem laiſeem paleeſ ſabeedribas ihpaſchumš un kalpo ſabeedribas intrefem; kooperatīwai organizāzījai likwidejoteeš tee neteeſ iſdaliti ſtarp beedreem, bet pahreet zitaš ſabeedriškaš organizāzijaš rihžibā. Kooperāzijaš mehrkiš buhš ſaſneegš tad, tad wina warēš apmeerinat wiſu zilweku wiſaš wajadſibaš weenigi ar ſabeedriškā kapitala palihdſibu. Šchahdš ſtahwokliš tehlojāš neſaſtatamā tahlumā; tuhwoteeš tam,—taš ir kooperāzijaš zelſch.

Tā tad ſabeedriškā kapitala galwenā paſihme ir ta, ka taš peeder ſabeedriškai eeſtahdei waj organizāzījai un teeſ iſleetotoš ſabeedribas intrefēs beſ pelnaš noluhkeem. Par pelnu ſchai noſihmē naw jauſſkata maſſajumi, kuri teeſ nemti, lai uſturetu uu atjaunotu ſcho kapitalu paſchu ſewi. Wehl wairaf: par pelnu naw jauſſkata ari tee maſſajumi, kuruš ſabeedriškais kapitalš nem noluhkā neween patš ſewi atjaunot, bet ari patš ſewi pawairot, paleelinat. Ta naw pelna paraſtā noſihmē, jo ſchahdaš ſabeedriškā kapitala paleelinaſchanaš mehrkiš galu galā ir tikai ſabeedribas, wiſpahribas labumš.

2.

Šabeedriškā kapitala aprahditāš ihpaſchibaš ſpilgti kluhſt redſamaš kredita lautā. Ramehr priwataiš kapitalš pehž ſawaš dabaš ir auglotaju kapitalš, kurſch teežāš pazelt aiſdewuma 0% lihđ beſgalibai, ſabeedriškais kapitalš apmeerinajaš ar procentu, taš ir peeteekofchš tikai lai nodroſchinatu kapitala uſtureſchānu un paſchatjaunoſchānu. Tikai ſewiſchki labwehligoš apſtahkloš ſabeedriškais kapitalš atlaujaš ſew mehrenu paſchpeeaugſchānu, paſchpaleelinaſchānoš.

Priwataiš kapitalš auglotaju kapitala weidā neſin robeſchu ſawām praſibam. Senal likumš atſina par augloſchānaš procentu tahdu, taš pahrneedſa 12% gadā; bet auglotaji prata pazelt to lihđ 100% mehneſi.

Behžkara ſaimneeziškā krihſe ſalauſa ſenatāš procentu normaš, tā tā notezejuſchā 1921. gadā mehš peedſihwojām



to, ka pat Rigaš bankas nehma 30—60% gadā, nerunajot jau par privateem auglotajeem, furu prasības nepasina nekahdas robeschas.

Walsts Krahj-un Kredithuba usthadija prasibu, ka wisa krediteestahdes, kuras isleeto min. bankas kreditu, nemtu no saweem parahdneekeem wairak ka 18%. Weeniga banka, kura scho solijumu parastija ar meerigu praktu, bij **Latwijas Tautas Banka**, jo wina nefad nebij augstaku procentu nehmasi. Zitam bankam schi prasiba bij ruhgtis ahbols, kura winas toda til pehz ilgakas apdomaschanas un ar skahbu duhschu.

Kredita lauka jaatshme leela loma, kura peefristu walsts aisdewumeem muhsu sainneezistas dshwes atjaunoschanā. Schahdu aisdewumu ir isfneegtis pahri par 100.000.000 rbt., bet par noscheloschanu, to isfneegschanas weids ir bijis til nesabeedristis, ka finansu ministrim bij jakonstatē isfneegto aisdewumu wahjee panahkumi: aishnumumu shahmeji strahdajot dauds wahjak par usnehmumeem, kuri aishnumumus naw shahnumuschi. Gandrihs wisa isfneegta suma ir isdalita privateem usnehmejeem par paseminatu procentu. Kooperatiwi no schis sumas gandrihs nekā naw dabujuschi. Tautas Bankai ir peeschkirts til 1/2 miljons, kamehr Tirdsn. un Ruhpn. Bankai 5 miljoni. Kredita atteezibas spilgti kluhst redsamā ari zitas sabeedrista kapitala fewischtas ihpaschibas.

Wabalstamo subjektu iswehlē sabeedristais kapitalis pirmā weelā stahda jautajumu: kam kredits wiswairak wajadfigs? — tam tas ari teef wispirms peeschkirts, ja droschibas ir peeteekoschas, kamehr privateis kapitalis par wajadsiabas speedigumu intresejas tikai tildauds, ka šakarā ar to ari procentu war isfpeest leelaku.

Par peem. ispostito apgabalu kooperatiwi weltigi mellē zitur kreditu; weenigi Tautas Banka steidšas wineem palihgā ar saweem wehl til maseem lihdselkeem.

Uri droschibu nowehrtejumā šabeedristais kredits stahw us ziteem pamateem, nekā privateis: kamehr pehdejais par kreditspehjigu uskata tikai to, kam jau ir dauds mantas, pirmais par leditspehjigu atshst katru raschigu darbu strahdat spehjigu zilweku. Wehl dauds waretu teift par sabeedristo kapitalu un ta ihpaschibam, bet ari no teiftā tr redsamā, ka sabeedrista kapitala galwenā loma buhs nahkotnē.

Radisim sabeedristo kapitalu, jo ar to mehš weidojam **nahkotni.**

E. d. Laursons.

## Maschinu kopleetosšanas kooperatiwi.

Maschinu kopleetosšanas kooperatiwi šahf nodibinatees ap 1890. gadu, t. i. ap to laiku, kad muhsu lauksaimnieciba šahf eespeestees kapitals, un kad latweeschu lauksaimneeks pahreet us kapitalistisko raschosšanas weidu, raschodams wairaf tirgum, netā few. Pirmās šahf dibinatees kulmaschinu kopleetosšanas beedribas. Wiswairaf tahdu beedribu attihstas Widsemē; ari Kursēmē wehla nodibinas prahws skaitis schahdu beedribu; Latgalē scho kooperatiwu gandrihs nemas naw. Zif ihsteni schahdu beedribu nodibinats pirms kara, gruhsti noteikt, jo netur wifas schahda tipa beedribas neteet registretas. Leelaka dala maschinu kopleetosšanas beedribu darbojas us sawstarpeja lihguma pamata; tikai daschas ir registretas ka kooperatiwi.\*)

Wispahri Kreewija ap 1914. gadu pehz ofizialam sinam darbojas 1454 schahdas beedribas, bet pateesiba schis skaitis bija daudf leelaks.

Wahzija jau ap 1902. gadu bija 683 maschinu kopleetosšanas beedribas, no kuram registretas bija tikai 235, bet pahrejās darbojas us sawstarpeja lihguma pamata. No pehdejām leelaka dala bija kulmaschinu beedribas, bet tikai 10 bija traktoru šabeedribas.

\*) Daschas sinas par maschinu kopleetosšanas beedribam atrodamas E. Laursona grahmata „Кооперация въ Латышскомъ Краѣ до великой европейской войны“. Schis grahmataš 73 l. p. E. Laursons atsimē, ka pirms kara Latwija darbojas apm. 178 maschinu kopleetosšanas beedribas.

Ari Latwijâ wijs wairums maschinu kopleetofchanas beedribu ir kulmaschinu beedribas Wiswairaf schahdu beedribu nodibinas Rauguru (wehlat Baltijas) Laukfaimneezibas Beedribas rajonâ ap Walmeeru, jo Rauguru (Baltijas) L. S. Beedriba sewischti ruhpejâs par schahdu beedribu organifchanu un ari apweenofchanu pee kulmaschinu apdrofchinafchanas. Ar Rauguru (Baltijas) L. B. lihdsdarbibu nodibinas „Widsemes Twaika Kulmaschinu Jhpafchne efu Beedriba“, furâ par beedreem bija wiswairaf maschinu kopleetofchanas beedribas. Schi apdrofchinafchanas beedriba sahka darbotees 1908. gadâ, un jau 1912. g. winâ bija apdrofchinatas 284 fulgarnituras par 881.470 rbl. sellâ. Schi beedriba, tâ teitts, uffkatama par kulmaschinu beedribu fattisto zentrali, kuras darbiba pehz kara manami faplafufi. Zit ihstieni darbojas schahdu beedribu, patlaban, gruhti pateikt, jo ari tagad tās neteel registretas un pa leelakai dailai darbojas uf fawstarpeja lihguma pamata, bet winu flaitis Latwijâ ir deefgan prahws, wismas pa 300—400; schajâ rudenî ween J. S. „Konsums“ pahrdewufi kahdas 15 fulgarnituras, no kurdm itkai pahris pahrdotas priwatperfonam, bet pahrejâs wisas jaundibinatâm kulmaschinu beedribam. Bef kulmaschinu beedribam darbojas ari wehl daschas zitadu tipu maschinu fabeedribas, no kurdm buhtu minamas : traktora beedribas, fehjmaschinu beedribas, gateru, rauschu laufeju, labibas tihramo maschinu, ezefchu un 3. beedribas.

Scho pehdejo tipu beedribu famehrâ loti maf; pa leelakai dalai, ja reisi nodibinata kulmaschinâs beedriba, tad ta pati apgahdâ kopleetofchanai ari zitas maschinâs.

Wispahri, runajot par maschinu kopleetofchanas beedribam, mums wiswairaf jauskawejas pee kulmaschinu beedribam, jo tās ir wiswezafâs un ari wiswairaf ifplatitas, bef tam, ar kulmaschinu beedribam faiftas zitas maschinu kopleetofchanas beedribas. Kulmaschinâs beedribas beefchi ween dibinas uf fekofcheem pamateem :

- a) apweenojas 10 — 20 lauffaimneefi;
- b) dalu wehrtibas eemalfâ pehrkot;
- c) labibu kul tâ beedreem, tâ nebeedreem par weenadu zenu, daschreis beedreem ir daschas preefchrozibas;
- d) pee fulfchanas apweenojas tuwatee faimini talku weidigi un tâ faftahdâ wajadsigo kuhleju flaitu;
- e) no eenahfumeem famalfâ wispirms parahdus un remontu ifdewumus un itkai tad malfâ beedreem diwidendu.

Tahlat aifrahdamš, fa kulmaščinu beedribas nodibina-  
juščas pa leelakai datai ne tadehl, lai ar ščam maščinam  
pelnitos, bet lai ar eegahdato kulmaščinu buhtu eefpehjamš  
nofult eewahfto rafchu, faš pa wezam rijas wairs naw eefpeh-  
jamš. Ša tad kulmaščinu fabeedribas ir weenš  
no teem muhfu fopdarbibas nedaudsajeom wei-  
deem, furam ir pamatoš speediga faimneeziška  
waja dšiba, lamdehl ščas fabeedribas ari attihstas famehrā  
agri un winu attihstiba eet noteikti uš preefšču. Tahlat aifrah-  
damš, fa ščas beedribas darbojas un pastahw beš registre-  
teem statuteem un beš juridifkas perfonas teefibam, faš eef-  
pehjamš weenigi tapehž, fa winu beedri juht un atfihst ščo  
beedribu leelo nofihmi un wajadsibu. Turpretim zitu weibu  
kooperatiwi beefšči ween nihkulo un ifnihfti aiš ta eemešfla,  
fa winu beedri nejuht un fšaidri neaptwer ščo kooperatiwu waja-  
dšibu un nofihmi. Rautšču ščam beedribam loti leela nofihme  
muhfu faimneeziška dšihwē, tomehr winu ušbuhwe un juridif-  
kais stahwofis loti maš ifkopti.

Wišpirmš, eefščeja dšihwē wišfahpigatee jautajumi ir:

- a) fulgarnituru apdroščinaščana pret uguni,
- b) fulgarnituru remontefšana,
- c) fmehrweelu un fiščinu apgahdaščana un
- d) mahzitu un eeftrahdajuščoš maščiniftu truhtumš.

Tahlat, fabeedrifka un juridifka finā minami fekošči  
jautajumi:

- a) wišpahreji ifstrahdatu statutu un inštrukziju truhtumš,
- b) registrefčanās jautajumš,
- c) apweenoščanās faweenibā.

Šaprotamš, ja peeteefoščā fahrta ifščkirtu pehdejo, t.  
i., apweenoščanās jautajumu, tad maščinu fopleetoščanas  
beedribu faweeniba drihš ween atrifinatu wišuš zitus jautaju-  
muš ščo beedribu dšihwē.

Ratrā finā wehlamš, lai nodibinatos maščinu fopleeto-  
ščanas kooperatiwu faweeniba, fura ušnemtoš:

- 1) fulgarnituru apdroščinaščanu,
- 2) maščinu remontuš,
- 3) maščiniftu fagatawoščanu un
- 4) statutu un inštrukziju ifstrahdaščanu, faškanofčanu  
un registrefčanu un 3. ušdewumuš.

Runajot par maščinu kopleetošchanas un ņewiškŭi kul-  
maščinu ņcbeedribu noņihmi pee mums, jaņala, ņa ņcham beedribam  
muhsu kooperazijas attihstibā loti leela noņihme. Winaš attih-  
stijās jau kopsch 1890 gada ņem ņaimnezikņas wajadsibas  
ņpeedeena un mahzija wiņplaschalam muhsu lauzineeku maņam,  
ņa to, ņas weenam naw eespehjamš, war weegli panahkt ar  
beedrošchanos kopdarbibas zelā. Schās beedribas atņwabi-  
naja lauzineeku no gruhtā riju darba un dewa eespehju leelus  
laukuš apstrahdat ar agrako darba ņpehtu. Winaš ņagatawoja  
zeli daudseem ziteem kooperatiweem, ņewiškŭi lopkopibas pah-  
raudsibas un peenņaimnezibas beedribam, kuras tik ņpehji  
attihstijās ihņi pirms kara. Propogandejot ņahdu jaunu kop-  
darbibas weidu, peeteek aisrahdit uš kulmaščinu beedribu no-  
ņihmi un noderibu, un klauņitaji tuhlin ņaprot leetas noņihmi  
un peekriht preekņchlikumeem.

Tahdā ņahrtā waram teikt, ņa kulmaščinu beedribas  
weenmehr ņpehlejuņchas loti ņwarigu lomu ņā praktiškā, tā ari  
ņebeedriškā dņihwē. To atņihstot, ņcho beedribu preekņchņahwu  
kongreņam jarada eespehja nowehrņt wiņuš minetos truhkumus  
kooperatiwu dņihwē un padarit maščinu kopleetošchanas koo-  
peratiwuš juridiņki ņtipruš un noderiguš tagadeju un nahkamo  
maņņaimneeku un jaunņaimneeku wajadsibu apmeerinaņchanai  
dehl daņchadām laukņaimnezibas maščinam un riņkeem.

(ņ) „Kopdarbiba“

## Latwijas Tautas banka.

Tit lihdš Latwija pehz pašales kara un ņelojoņņo winam eefņeje lohsumu poņta pazelās atkal dņihweš lihdņwara un tapa turklaht par patņahwigu walņti, winas ņuwerendš tautas preeņņā noņtahjās leeli dņihweš atjaunoņņanas un jaunuņzefņanas jautajumi. Pirmais un wiņu leelakais no wineem — ņemes ņaimneeziņā ņpehta un lablaha jibas pazefņana. No ņņi jautajuma atrifinaņņanas atkarajas wiņš — buht jeb nebuht paņņai Latwijai tā patņahwigai politiņkai un nazonali kulturelai weenibai.

ņemes ņaimneeziņas atjaunoņņana un intensifizeņņana — raņņibas pazefņana, praņija un praņa wehl jo projam lihdņelluņ. Lihdņellu naw : naw ņemkopiņ wajadņigā dauņdņuma dņihwā inwentara, naw maņņinu un 3. darba rihtu, naw daudņeem pat ehku ; ņagruwufi pilņehtās ruhpneeziņa, naw materialu un rihtu pat ņihkam amatneekam, naw wiņpahr nazijai raņņoņņanas lihdņellu, ar turu palihdņibu tittu raņņotas jaunas ņaimneeziņas wehrtibas. Tas iņņauz dņihweš dahrdņibu, nabadņibu, ņozialu nemeeru. Raņņoņņanas lihdņelli pa leelakai dalai jaron ahreenē, jaewed, pa dalai jaraņņo uņ weetas, laņ ņawulaht praņa leeluņ kapitaluņ tā naudas tā zita maņņaņņanas etwiwalenta weidā. Radas wajadņiba pehz plaņņa kredita tā waldibai ta paņņai ņabeedribai. Waldiba taiņija ahrejuņ aiņnehmumuņ, bet ņņee aiņnehmumi wareja apmeerinat titkai daņņas wiņpahrejas walņņs wajadņibas. Raņņotajai tautai preeņņ ņawu wajadņibu apmeerinaņņanas, ta ari patehretajam bij jaatrod paņņeem ņew kredits. Kur winu nemt ? Wezās naudas eestahdes — bankas laika notikumi ņagrahwuņņi, naudas tirguņ wiņpahr deņorganifets. Priwatais kredits, par ziņ wiņņ wehl bij un ir kur ņaņtoņpamņ, naw peeeetamņ wina pahrmehrigās dahrdņibas dehl. ņņee apņtahtli iņņauza aņu nepeezeeņņamibu pehz kredita organifefņanas paņņu raņņotaju un patehretaju maņu widā.

Kooperazijai, pašwaldibām un wišām žitām ņabeedrišlām organizazijām un pašahtumeem bij jarada ihpatnejs ņabeedrišs kredits, ar ņawu kredita žentrali preekšgalā. Šhai žentralei 1) jaorganise, jaapweeno wišas demotratistās ņabeedribas organizazijas uš ņabeedriško kapitalu un kredita radiššanas un mehrkweidigas isleetosšanas pamateem, 2) šhai žentralei lihds ar to jabuht eestahdei ar peeteekofši augstu tehniskā sinā nostahditu darbibas aparatu, kas špehtu west wišas modernā komerziela kredita operazijas, jabuht par to pašu eerozi preekš kooperazijas un 3. ņabeedriškeem pašahtumeem ņaimneeziskā laukā, kas priwatam kapitalam jau-nakā laikā ir banka. Latwijas Tautas bankas nodibinašana tad ari ispaudās šhis idejas un šhis realās nepeezešamibas eemeesojums.

Pamatus L. S. bankai lika Latwijas kooperatiwu preekšstahwu kongres Rīgā 15.—19. februari 1920. g., peenemdams tautņaimneeka Petera Berga tehseš par Tautas bankas dibinašanu.

Peenemtas tehseš Latwijas kooperazijas preekšstahwji starp zitu konstateja: 1) ka muhfu ņaimneeziskās dšihweš atjaunosšanas programā pirmā weetā janostahda kreditatdsimšhana un 2) kredita organizazijai jabuht peemehrotai to ņaimneezisko usnehmumu dabai, kuras tā aplalpo. Šsejot no šheem pamatprinzipeem tika galigi redigeti Tautas bankas statuti, eesneegti Ministru Kabinetam apstiprinašanai un 2. dezembri 1920. g. banka ussahst ņawu darbibu.

Banka ņawai darbibai lifušt par mehrki organizet un apghdat weegli peeetamu un lehtu tirdsneezisku un ruhpneezisku kreditu kooperatiweem, pašwaldibas eestahdem, dašhadām lautņaimneezibas organizazijām un 3. ņabeedrišlām un kulturelām beedribām, kurām naw peknaš noluhku. Par Tautas bankas beedreem war buht tikai pahrstaititās ņabeedrištās organizazijas, ne atņewiškās priwatas personas. Bankas kapitals ņastahdas no 10.000 atzijas, 500 rbl. katra = Rbl. 5.000.000, kura suma ņadala lihdsigās dalās starp tirdsneeziskā un ruhpneeziskā kredita nodalam. Banka wed wišas parastās banku operazijas: tirdsneeziskā nodala isņneeds aisdewumus pret welšelu diskontu, pretšhu un pretšhu dokumentu un wehrišpapiru lombardeschanu, wed dašhadās komišijas operazijas, isdara naudas pahrwedumus, pirkumus un mašajumus ņawu beedru usdewumā; ruhpneeziskā nodala isņneeds ilga termina — lihds 10 gadeem — aisdewumus pret ehku, mašinu, darba rišku, lopu, buhwmaterialu u. 3.

realu wehrtibu eekihlaschanu. Banka peenem nogulbijumus uf noteiktu un nenoteiktu laiku, ka ari uf tefoscha rehkina, pee kam noguldijumi teef peenemi ari 'no priwatam persofnam. Bankas pahrwaldifchanâ un darbibas lihnijas noteiffchanâ beedri-afzionari peedalas zaur faweem pilnwarneeteem. Beedru pilnâs fapulzês lemjoscha balsz ir wifseem afziju ihpafchneeku — organifaziju preeffchftahweem. Weena afzija dod 1 balsi, diwpadfmit afzijas — 2, diwdesmitpeezas — 3, peezdesmit — 4 un fimts un wairaf afzijas — 5 balsis.

L. Tautas banka ir demokratifka pehz fawas eefahrtas; fawâ darbiba banka nostahjusees uf stingreem politifkâs neitralitates pamateem. Râ fabeedrifto kapitalu un kredita organifetaja un ifdalitaja Tautas banka ir wajadfiga **wisplafchafam tautas mafam**, fahlot no semneeka, organifeta kredit un patehretaju kooperatiwos, lauffaimneeziabas beedribâs u. z. wina fabeedrifkâs un kulturelâs apweenibas, un beidjot ar amatneeku apweenotu darba artelos, palihdsibas beedribâs, un strahdneeku un pilsehtas darba inteligenzi apweenotu ari kooperatiwos u. z. organifazijâs dehl materielâs un garigâs labklahjibas pazelfchanas. Schee faktori Tautas banku, famehrâ loti ihfâ laikâ pazehlfufchi par redfamafo un wisleelafo Latwijas fabeedrifto organifaziju zentrali, dewufchi winai popularitati un wajadfigo fabeedrifto fpehktu.

Uf 1. septembri fch. g. Tautas bankâ apweenojufchâs 588 fabeedrifkâs organifazijas: zentralâs organifazijas 7, patehretaju kooperatiwi 199, kreditkooperatiwi 48, semes kulturu weizinoschas organifazijas (lauffaimneeziabas, bifchfopibas, dahrfkopibas, fopmoderneezibas, mafchinu kopleetofchanas u. z. beedribas) 45, daschadas bespefnas un ifglihtibas beedribas 36, aroda beedribas 21, ugunsapdrofchinafchanas b. 9, wifas 17 aprinku waldes, pilsehtas waldes 9 un pagasta waldes 198=588.

Lihds I.IX. fch. g. atwehrti krediti: 1) daschada weida kooperatiweem ap R. 6.000.000; 2) lauffaimneeziabas un z. ar semes kulturu faifstitam organifazijam R. 2.100.000; 3) pafchwaldibas eestahdem R. 1.400.000; 4) kulturelam organifazijam R. 490.000. — Par aifdewumeem T. banka nehmufti: par weffelu difkontu 9—12<sup>0</sup>/<sub>10</sub> gadâ, par fpezieleem tefofcheem fonteem 12<sup>0</sup>/<sub>10</sub>+<sup>1</sup>/<sub>2</sub><sup>0</sup>/<sub>10</sub> komififjas. Priwatâs bankas tani pafchâ laikâ nehma no 24—60<sup>0</sup>/<sub>10</sub> gadâ.

Bankas bilanze uf I.IX.21. R. 10,053,137.29.

Pee Tautas bankas darbojas infftrukturu nodala, fura fneedf mutifkus un rakfifstus aifrahbijumus kreditefchanâs



jautajumos; instrue kredītkooperatīvus (srahj-aufdewu kafes, fabeēdribas un kredītfabeēdribas) wezo rehkīnu nolahrīoschanā, statutu pahrregistreschanā šastkanā ar pastahwoscheem litumeem un Waldības rihkojumeem; isbrauz us weetām noorganiset grahmat un darbwedību, palihdset šastahdit un pahrbaudit gada pahrskatus; us kooperatīwu peeprafijuma isdara grahmatu un darbības rewīstjas, šuhā šawus lektorūs us preeksch-lasijumeem un apšpreedem.

Tautas bankai ir šawas agenturas wīfos dšihwakos Latwījas zentros; korrespondenti ahrsemēs: Nujorkā, Parīšē, Stofholmā, Londonā, Rewelē, Berlinē, Šchaulos un Ruanā.

Tautas Banka šamehrā ir deesgan leela, špehzīga šabeēdrīstā kredīta zentralā organizāzija. Bei peeprafijumi pehz šabeēdrīstā kredīta, wīna lehtuma un weeglās peeeeschanās dehl, pehdejā laikā jau šahf stipri pahršneegt bankas eespehjamības. Lihdššchinejās Finanšu resora atteezības pret Tautas banku ir bijuščas wīšai atturigas. Tautas bankai isšneegti kredīti, špezieli preeksch noposīto kredītkooperatīwu atjaunoschanās tīkai 500.000 rbl. par 6% gadā, un wehlat 3000.000 par 10% gadā ar bahrgu šaistību, pehz kuras atwehletais kredīts war tīst peeprafīts atpašal 24 stundu laikā. Priwatā kapitāla eestahdes Tautas bankai — šabeēdrīstam kapītalam un kredītam nefad preti nenahks, jo Tautas banka šchimbriššham ir weenigais un bihštams konkurentis priwatam kapītalam naudas tīrgu. Tautas banka jazet tahlat un jasīprina pašāi šabeēdribai. Lai katra šabeēdrīstā organizāzija tur par šawu šabeēdrīstko peenahkumu eestahtees Tautas bankā par beēdri. Rātrīs kooperatīws, katra laufšaimneeku organizāzija, pašchwaldības eestahde, aroda beēdriba, darba artelīs, kulturas beēdribas lai tur šawus šwabados lihdsellūs Tautas bankā depozīta un telošchā rehkīna weidā; wīšas šawas banku operāzijas — maffajumus, naudas pahrwedumus lai isdara tīkai zaur Tautas banku. Rātrīs atšewīšchks apšūnīgš pilsonis šawus eetaupījumūs lai tur šawā šabeēdrīstā kredīta bankā. Pee tahdeem apstahfleem Tautas banka wīšā drihšumā isaugš par leelu, špehzīgu muhšu šagrautās šaimneezīstās dšihwes atjaunotāju faktoru; špehs leelakos apmehros apmeerinat prašības pehz šabeēdrīstko kredīta, špehs eespaidot naudas tīrgu wīšpahr.

Plašchā, stipri apweenotā un idejīsti dižziplinetā frontē Latwījas kooperāzija un ziti šabeēdrīstki pašahkumi špehs guht wehlamos eekarojumus un šafneegumus.

Rud. Glahsneekš.

J. Edolfa.

## Rooperazija ahrsemēs.

Zilwezes solidaro fajuhthu weena parahdiba — koopera-  
zija, nekad par wiſu tās paſtahweſchanas laiku nebija bijuſe  
tiſ gruhtā un kritiſkā ſtahwoſli, kā karam ſahſotees un nekad  
ta naw parahdijuſe ſawu ſpehku un waru tiſ ſpoſchi, ka taiſni  
ſchini laiſmetā. Liſās, ka wiſs tai nemts. Winaſ darbineeſi  
aiſgahja karā, winas kapitaluſ waluta kriſdama pahrwehrtā  
par nulli, ahrſemju pretſchu krahjumi iſbeidsās, bet ſawſtar-  
pejā wirs un apalſchuhdens blokade nelahwa toſ atjaunot,  
paſchi juhras transporta lihdſekli tika weens pehz otra iſnih-  
zinati un beidsot uſ kara laula wahrda teeſchā noſihmē tika  
lihdſ ar wiſu zitu ari kooperazija noſlauzita no ſemes wirſuſ.  
Un kā par brihnumu taſ, kam wajaſeja buht par koopera-  
zijas kapu, tapa par tās ſpehta awotu. Wezaiſ likumſ, ka  
kooperazija ir truhtuma, bada un ſpaidu laiſmeta behrns,  
no jauna attaiſnoſās. Gedſihwotaju maſas mekleja glahbinu  
no truhtuma kooperazijā. Walſiſ bija ſpeeſta eejauntteeſ un  
ſahſās pretſchu normeſchana un iſdalīſchana. Te atkal pa-  
rahdijs kooperazijas elatiſtigumſ. Ta neween prata pate  
peemehrotees apſtahſkeem un weſt ſihwu zihnu ar ſpekulaziju,  
bet ari weenigā wiſur iſweda walſiſ normeto pretſchu iſda-  
liſchānu. Wiſu zitu mehginajumi bantrateja un tā pahrgahja  
kooperazijai.

Kara laiſā iſwirſijs wehl otra parahdiba. Zihna ar  
truhtumu un ſewiſchli ſpekulazija peerahdija, ka kooperazija  
weena te newar paleekamaſ ſekmeſ guht, bet ka tai jaect  
ſaſtanotai ar politiſtām un arodneeziſtām praſibām. Ta ſahſās  
wairaf ſemēs tuwinaſchanās ſtarp kooperaziju un politiſto un  
arodneeziſto kuſtibu.

Karšč isbeidšās un kooperāzijai nahzās nofahrtoj un sistematizēt wīšu to, kas pa kara gadeem bija uspeldejis ka šaimneezīstos, ta idejīstos jautajumos. Bet ari pehzlara laiks usstahda kooperāzijai wehl daudšas prasības. Walstu šaimneezīstā dšhwe wehl newar eeet fleadēs, zītā ir truštums, zītā pahrprodukcija, walutas starpības etc. Wīšs tas stipri ašhauzās ari us kooperāciju. Tai jāprot te orientetees. Kooperāzijas gaita daščadās semēs rahda, ka tā tomehr weenu-mehr eet us preekšču — peeaug gan beedru škaitis, gan apgrošījumi un beedribu kapitāli. Tas leezina, ka kooperāzija šemīgi weiz tai usstahditās prasības.

**Anglija.** Šaimneezīstā šinā angļu kooperāzija turpina progresēt. Šahot no 1913.—1918. g. inkl. titlab wīšas kooperāzijas, ka Leeleepirkščanu beedribu apgrošība ir gandrihs dubultojušes un šafneedi 5,079,185,574 marķas (20,4 marķas = 1 mahrz. šterl.). Par weenu 1919. gadu Leeleepirkščanas beedribu apgrošība auguše: Angļu par 37,1% (no 65,167,860 us 89,349,318), Škotu par 29,2% (no 19,221,086 £. us 24,789,940), un Jru par 44,4% (no 914,242 £. us 1,318,806). Par 1920. g. L. puši peeaugums ir angļeem 24%, škoteem — 27%. No beedribu apgrošitam prezem 55,1% ir nahzīs no Leeleepirkščanas beedribam.

Anglijas patehretaju kustišās mehrtis ir apgahdat šawus beedrus ar wīšu wajadšigo no ščuhpula lihdsj šapam. Lai to šafneegtu, tad wišpirms nodomata ištkaust katra starpneezība. Behz ištahdata plahna eegahdajas šemes gabalus, šur rašhot un pahrštahdat tās jehlweelas, kas nepeezeešchamas patehrinām. Šchahda rašhošchana jau noteek leelā mehrā wīšās beedribās. Uštšmestim tit, ka 1918. g. no wīša šawa apgrošījuma bija pate rašhojuše Angļu Leeleepirkščanas beedr.—27,2% un Škotu Leeleep. beedr.—28,1%.

1918. g. Anglijā bija 1364 pat beedr. ar 3,846,531 beedreem, 95 rašhotaju beedr. ar 37,393 beedr., 3 apdrošchinaschanas ar 8,349 beedr. un 9 daščadas ar 754 beedreem. No tām bija apweenotās Anglijas Leeleepirk. beedr. 1200 beedribas, 1919. g. — 1209; Škotu Leeleepirk. beedr. 261 š., 1919. g. — 266; Jru Leeleepirk. beedr. — 511 š., 1919. g. — 588 beedr.

Anglijai karšč atnešis leelas pahršgrošības usštatos us kooperāzijas taktiku un usdewumeem. Wišpirms nodibinājās kooperatīwu šopdarbība ar tredjunijam. Šā šahlas no pirmem leelajeem štreišeem, kad kooperāzija nahza tredjunijam palihgā ar materialeem lihdsjšeem. Tredjunijas no šawas

puşes gahda, lai wişu strahdneeku naudas lihdselki nahtu kooperazijā, bet ne kapitalistiskās bankās. Šchi kopdarbiba arweenu wairat nostiprinaš. Tam blakus lihds tam neitralajā kooperazijā eelaufās politika. Spekulazija un walstu monopolu rihziba nebija nowehrşchama weenigi ar ņaimneziskū zihnu. Te wajadseja naht talā administrazijai un likumdeweju eestahdem, bet uş tām kooperazijai nebija eeşpaida. ņaimneziski jautajumi tika işşķirti individualas un konkurenzes sistemas garā. Wişur te kooperazija gribeja lihds runat un dalibu nemt. Tas noweda pee tam, ka Liwerpules kongresā 1918. g. tika peenemts teeschi aistahwneezibas plans un Karlailas kongresā 1919. g. pehş karstam debatem noleşma dibinat pastahwigu kooperatoru politisku partiju. Šchi kongresa masakums stahweja par weenoşchanos ar strahdneeku partiju. Zihna turpinajās. Uşnehmeji, uştraukti par kooperazijas un tredjuniju kopdarbibu nodibina „Ruhpneezibas afoziaziju“ (Associated Trade Association) ar uşdewumeem aifargat priwato tirdşneezibu, to propogandet un zihnitees ar wişām tām organizazijam, kas grib işnizinat priwato tirdşneezibu. Premjers Loids DşchordsĶs leef wişas zeribas tik uş kapitaliřma un priwato sistemu, tā to konstate Starboras kongresa preeşķşehdetajs Majors. Wiş tas galigi işit angļu kooperatoruš no neitralās poşizijas un Starboras kongresā 1921. g. jau eet zihna tik par to, waj uşturet řawu partiju, waj weenotees ar Labru partiju. Par neitraliteti wairš nawa nopeetmas runas. Uşewiřķo kooperatoru partiju kongresş pehş karstām debatem noraida ar deesgan leelu balsu wairafumu, bet ari weenoşchanos ar Labru (strahdneeku) partiju noraida, gan tikai ar 4 balsu wairafumu no pahri par 3000 delegateem.

Zaatsihme, ka angļu kooperazija ir zaur un zaur tik patehretaju un tās kadri rekrutejas no pilşehtu masturigām aprindām. Lauķņaimneeku kooperazija tikpat ka nemaş nawa. Surpretim Trijā ir loti stiprā pahřswarā laukņaimneeku kooperazija.

Wahzija kooperazija tāpat stipri řolo uş preeşķu. 1920. gadā te bija 20, 097. kreditkooperatiwi (1919. g.—19,261.), 19,171. raşĶotaju kooperatiwi (1919. g.—16,875.), 2413. patehretaju kooperatiwi (1919. g.—2233.), 2507. dşihwoķu un buhwbeedribu (1919. g.—2131.).

Wahzijas patehretaju kooperazijas raksturigā paşihme ir loti stipra kooperatiwu řakufšana. Kooperatiweem. ņinamā weetā apweenojotees rodas weena leela zentraliřeta patehretaju beedriba, kas apnem wişu pilşehtu un tās tuwato

apfahrti. Tas iſſtaidro, ſapeh3 pee ſamehra leela beedru peeauguma maſ ir audſiſ beedribu ſtaits. Zentralâ Saweenibâ 1920. g. bija apweenotaſ 1291. beedribas (1919. g. — 1132.) ar 2,714,109. beedreem (1919. g. — 2,308,407.).

Noſlehgta par kara laiku Wahzijas kooperazija wiſuſ ſawuſ ſpehfuſ peeliſuſe, lai atweeglinatu ſemeſ ſmago ekono- miſto ſtahwofli. Tâ uſnehmâſ normeto produktu iſdaliſchanu un tahtlaſ, wajadſibaſ ſpeesta ahrfahrtigi paſtiprinaja wajadſigo pretſchu raſchoſchanu. Sepreekſch kara paſchu kooperatiwu raſchotu pretſchu bija 9,6% no apgroſijuma, 1917. gadâ taſ ir 24,3%. Beh3 kara, ſaſpihletam ſtahwofliam atſlahbſtot un teektot pee eewedumeem, ahrfahrtigi progrefe tirdſneezifâ apgroſiba — 1919.g. par 1,078,611,760. m. un 1920.g. — par 2,808,904,864. m., tâ ta raſchoſchana, lai gan ſtipri peeaug 1919.g. par 178,615,593. m. un 1920. g. par 341,432,704. m., tomehr neteek tirdſneezibaſ lihdiſ un prozentuali kriht, 1919. g. — 16,4% un 1920. g. tiſ 12,1% no apgroſibaſ. Pee Zentralâſ Saweenibaſ peedero- ſchâſ 27 ſpeziali raſchoſchanaſ beedribas ir 1920. g. raſcho- juſchâſ prezeſ par 23,533,984. m. (1919. g. — 16,903,413.) Sapat Wahzu patehretaju beedribu ſidewneezibaſ beedriba, taſ apgahda beedribas ar drukas darbeem un grahmatam, iſdara aproſchinaſchanu un apgahda elektribas peederumuſ, 1920. g. ir apgroſijufe 49,525,216. m. no tam paſchu ra- ſchotiſ par 39,511,216. m. (1919. g. — apg. — 13,217,102. m., raſch. — 10,599,170. m.).

Wahzu Leeleepirſchanaſ beedribas apgroſijumuſ 1920. g. uſrahda 1,351,224,382 m. (1919—352,698,075), t. i. peeaug- gumſ par 283%; jau 1919. g. bija peeaugumuſ 237,5% (1918. g. — 104,500,972 m.). 1920 gadâ beedriba pate ra- ſchojuſe par 156,429,449 m. (1919.—26,064,602 m.) Leel- eepirſchanaſ beedriba apweeno 1920 g. 1003 beedribas (1919.—979). Jaatſthmê, ſa tâ ir apgahdajuſe kooperatiweem prezeſ 48,1% no wiſa winu apgroſijuma.

Uri intreſe pret kooperatiwo literaturu peeaug. Ta Zentralâſ ſaweenibaſ organu tiraſchê ir audſiſ: nedelaſ ſchurnalam „Konſumgenoffenſchaftliche Rundſchau“ no 14,000 ekf. 1919. g. uſ 16,500 ekf. 1920. g. un puſmehneſcha ſchur- nalam „Konſumgenoffenſchaftliches Volksblatt“ no 720,000 ekf. 1919. gadâ uſ 800,000 ekf. 1920. gadâ. Ta tad iſ uſ 3<sup>1</sup>/<sub>2</sub> apweenoteem patehretaju beedribu beedreem nah3 weenſ ekſemplarſ.

Kaut gan wahzu patehretaju kooperazija atſihſt, ſa pa- tehretaju kooperazija ir eeinteretetaſ iſchetraſ maſaſ mantigaſ

schkiras, tā tomehr peh3 ſawa ſozialā faſtahwa ir ſtipri ſtrahd-  
neezifka. 1917. g. no Zentralā Saweenibā apweenoteem  
2,102,661 beedreem bija 72,74% ruhpnēezibas ſtrahdneeku.  
Neſtatotees uſ to, pret politiſkām partijām ta iſturas neitrall.  
Pehdeja laikā par ſcho jautajumu tika kooperatiwā preſe iſ-  
zihnitas ſihwas zihnas. Ir konſtatejami 3 wirſeeni. Weena  
dala, ar Jenas kooperatiweem preeſchgalā, rekomandē pilnigi  
Maſtawas kooperazijas weidu, otra dala praſa ari ſinamu  
aktiwitati politiſkā un beidsot wadoſchās eeſtahdeš turas pee  
wezās tāttitas. Baden-Badenas kongreſā 1921. g. par ſcho  
jautajumu tika lemts. Par Jeneeſchu (Maſtawas) tāttitu  
tika nodots 47 balſis, par otrajeem uſkateem pahri par  
ſimtu, bet wiſs lelais wairums peekrita wadoſcho aprindu  
lihdiſchinejeem uſkateem.

Wisleelako progrefu Wahzijā rahda raſchotaju koopera-  
tiwi. Schini grupā eeet nedauds ſtrahdneeku raſchotaju ko-  
operatiwi, tad nah3 ſtipra grupa ar amatneezibu ſaiſtiti ko-  
operatiwi. 1918. g. no 14,120. raſch. koop. tahdu bija 2956  
kooperatiwi, 1919. g. no 16,875.—3633. Sewiſchki dauds  
amatneeku kooperatiwu ſaradās pa fara laiku. Peh3 fara  
daudsi no teem neſpehja efiſtet un iſbeidsās, tomehr jaun-  
dibinato ſkaiſs pahrfwer. Wiſi pahrejee raſchotaju koope-  
ratiwi, to leelum lelais wairums ir laufſaimneezibas koope-  
ratiwi. Ar laufſaimneezibu ſaiſtitee kooperatiwi, to ſtarpā ari  
leelums frah3-aisdewu ſaſu ir apweenoti Walſis Saweenibā.  
1920. g. no 32419. paſtahwoſcheem ſchahda tihpa koopera-  
tiweem, tur bija apweenotās 21,576 beedribas t. i. 66,6%  
(1919. g.—no 31,732 b.—21,039 t. i. 66,7%o).

Wahzijas ſawadiba ir winas rewijiſju ſaweenibas. 10  
no tām ir peeweenofuſchās Zentralai Saweenibai.

**Franzijā** uſ 1. jul. 1919. g. bija 3724 beedribas. No  
tām 2352. beedribam ir 1,312,997. beedri un 2351 beedribu  
apgroſijums ir 636,699,319 franki. Saweenibā uſ ſcho laiku  
bija apweenotās 1944. beedribas. 1918. g. zaurmehrā uſ  
weenu apweenoto beedribu nah3a 642 beedri ar 346,786. fr.  
apgroſibu, uſ neapweenoto tiſ 477. beedri ar 187,841. fr.  
apgroſibu. Taš rahda, ſa neapweenotās ir maſatās un jau-  
natās beedribas.

Frantſchu Peeleepirſchanas beedriba 1920. gadā ir  
apgroſijufe 165,930,276. fr. (1919. g.—121,406,362. fr.). 1920.g.  
tā apweenoja 1591. beedribu preſ 1088. beedribam 1919. g.  
Pate raſchojuſe 1920. g. —par 14,085,178. fr. (1919. gadā  
6,818,096. fr.)

Raschoschanas kooperatiwi 1920. g. Franzijā ir 38 ar 251,563. beedreem (1919. g.—29. ar 135,423 beedreem). Tee apgrošijuschi ap 220 milj. franku pret 92,338,903 fr. 1919. g.

Sewišchs kooperazijas weids Franzijā ir—dšihwes atjau- nošchanas kooperatiwi. Ispostito apgabalu eedšihwotaji apweeno- jas, lai ar kopejeem špehleem atjaunotu sawu ispostito dšihwi.

Pionas kongresā 1921. g. tika izzihnita karsta zihna ar Maštawas kooperazijas peekritejeem, kaš wisu kooperaziju domā pahrwehrt til par strahdneeku produktu isdališchanas punktēem. Beenehma ar 3786. balsim pret 58. Poiffona resoluziju, kurā taš ustura kooperazijas autonomiju pret katru eelauschanos.

1919. g. Franzijā išwesta anketa par zenam. Koopere- ratiwi pahrdeuwšchi lehtaki nefa privatee fartupeļus par 20%, ņeeru un pupas par 10—15% un wiņu par 5%. Bes tam wehl par eepirkumeem nahš premija.

**Italijā** 1915. g. bija 7429. kooperatiwi, no teem 2408. patehretaju beedribas ar 956,085. beedreem un 648. milj. liru leelu apgrošijumu. Italeešchu kooperatiwas kustibas preekšgalā stahw „Liga Nazionale delle Cooperative“ ar ņehdekli Italijas ņaimneezištās dšihwes widpunktā Milanā. Ta 1920. g. apweenoja 7440 kooperatiwas organizazijas (pawišam to ņaitis ir no 12,000—15,000); no tām 3980 pa- ņehretaju beedr., 2426 raschotaju un darba koop., 527 lauf- ņaimneeziabas un 497 daschadi kooperatiwi. Beedru ņaitis ir 1,857,500. Liga ņadalaš 3 leelās zentralās ņaweenibās: 1) „Conzoveio Italiano delle Cooperative di Consumo“ Milanē, ir 1918. g. kongresā atšihja par patehretaju beedribu zentrali; 2) „Federacione Nazionale delle Cooperative di Produzione e Lavoro“ Romā, apweeno strahdneeku rascho- ņchanas kooperatiwas; 3) „Federacione Nazionale delle Cooperative agricole“ Bolonijā, ir laufņaimneeziabas un gal- wenā ņahrtā laufņaimneezišto raschotaju kooperatiwu zentrale. Preekšch kooperatiwu kustibas ņinanseschanas 1913. g. ir no- dibinatš „Istituto Nazionale di Credito per la Cooperacione“ Romā. Bašcha ņapitali ir 14,420,000 liru, aišdeuwumi no Semņopibas minist.—23,000,000 liru un no ņinansu min. 31,280,860. liru.

Italijā kooperazija hauda wisleelako waldibas pretim- nahšņanam. Ar waldibas palihdšibu kooperatiwi ir ņpehjiigi nodibinat weseļu rindu palihga organizaziju. Bes Kredita instituta tahdas ir: Ahrejšs Tirdšneeziabas Kooperatiwais Institutš ņem Pahrtikas min. kontroles ar 1,140,000 liru

leelu kapitalu, Nazionalais Kooperativais Importa Sindikats Romā ar 10 milj. kapitalu, Nazionalais Kooperatiwu patehrinu preešču rasčosčanas Instituts Volonija un ziti. Italijas Finanšu Ministrija neusluhko par tara pelnu un neapleek 1) premijas (atmaksas) us beedru eepirkumeem, 2) strahdneeku premijas un 3) peerastijumuš referwes kapitalam un preešč darbibas paplaščinasčanas nolemtās sumas. Ir isstrahdats likums par obligatorisku rewidesčanu. Katrā prefekturā jabuht no eentrefetām org. komisija, tā koop. likumu ispildisčanas usraugs; augstākā instanze ir Zentrālā komiteja. Winas preeščsehdetajs ir Darba ministris, lozelli no koop. apweenibām.

1919. g. Milanās kongresā atteezibā us wišpahrejo kooperazijas politikas wirseenu wairakuma domas šwehrās us teesču un zeesču kooperazijas kustibas faistisčanu ar sozialisistko kustibu. Galigs lehmums netika peenemts.

Išglitibas laurā loti daudz dara šlawenā Milanās „Zocieta Unanitaria“.

**Schweizes** kooperatiwu attihstiba rahda meerigu nor malu gaitu. 1919. g. ir 10,995 daschada weida kooperatiwi (1917. g.—10,586), no teem patehretaju beedribas 856 (1918.—821). 1920 gadā Saweenibā bija apweenotās 493 beedr. (1919. g.—476) ar 362,284 beedreem (1919. g.—353,811) un 330,822,645 fr. leelu apgrošijumu (1919. g.—289,666,378). Vate Saweeniba ir apgrošijuse 1920. g. par 172.028.618,42 fr. (1919. g.—141.441.837) un tā tad apgahdā 52,1% no šawu beedrenu apgrošibas.

1919. g. Interlafenās kongresā pehz ilgām un faisligām debatēm ar 230 pret 60 balsim peenehma rezoluziju par politiskās neitralitates uštureššanu kooperazijā. Nahkosčajis kongress notika 1920. g. Leegano un bija apmeklets no 652 delegateem.

**Belgijas** tara ruinetā kooperazija steidsas milsu šoleem panahst nokawetō. Belgeesču Leeleepirščanas Beedr. apgrošijuse 1920.g. par 51.748.297,42fr. (1919.g.—tik 15.112.179,87 fr.).

Belgeesču kooperazija ir teesčs prestats neitralai Schweizes - tā ir zaur un zaur partejiska waj nu sozialisist waj katolu. Starp šemneekeem stipris ešpaids ir katolu partijas kooperatiweem, starp strahdneekeem — sozialisistu partijas. Šhini sinā šperis wehl šolis us preešču. Gentē nodibinats no kooperatiwu šaweenibas, sindikateem un strahdneeku partijas šantoris preešč lihdselku zentraliseššanas zaur nogulšdumeem.



**Holandès** Leeleepirfchanas Beedr. ir apgrostijufe 1919. g. — 11.126.477,80 guldemis (1918. g. — 7.775.336,41). 1920. g. I. pusgadā ir apgrostis 6.623.953,40 guld. pret 4.048.547,07 I. pusgadā gadu eepreefšs.

Holandē pastahweja 2 ņaweenibas — wispahrejā un strahdneeku. 1920. g. tās nolehma apweenotees un nodibina jaunu ņaweenibu, kuras preefšneezibā nahf 6 no pirmās un 4 no otrās ņaweenibas.

**Austrijā** noteef stipra patehretaju beedribu ņafufhana. Austrijās Leeleepirfchanas beedr. ir apgrostijufe 1920. g. prezes par 2.028.650.817,83 kronam (1919. g. — 486.442,317) un tā peeaugums ir 317%. Pa dalai tas iffkaidrojams ar kronas kursa frifchanu.

Austrijās patehretaju kustibai ir stipri strahdneezifka notrahfa. Steiermorkā peedalotees 400 delegateem no kooperatiweem un arodu beedribām nolemis dibinat preefšch abu ņcho kustibu stiprinafchanas Tautas Banku.

Ar ņemkopibu ņaistitee kooperatiwi apweenoti „Wispahrejā Saweenibā“ pehz wahzu „Walņis Saweenibas“ parauga. No preefsch kara 30 rajonu ņaweenibām ar 10.000 beedribām pee Austrijās palņufufchas tif 8 ņaweenibas ar 2052 beedribām. Ir nodibinata Lauņfaimneeku Cepirfchanas un Pahrdofufchanas ņaw. „Agroterra“.

**Ungarijā** lauņfaimneeku zentralā org. „Hangija“ 1920. g. apweeno 1777 foop. „Hangija“ zentrale apgrostijufe 1920. g. par 1,374,400,891 fr. (1919. g. — 209,807,105). Kredit=foop. Saweeniba apweeno ap 2400 beedru.

Hangija, Kreditkooperatiwu Saweeniba un Ungaru Lauņfaimneeku kooperatiws kopā nodibinajufchi „Pretfchu apgahdafchanas afziju beedribu“ ar 12 milj. pamata kapitalu. Mehrņis — organifeti lauka rafhofumus tirgu laifst.

Peelafā patehretaju beedr. Ungarijā ir Budapeņhtas Wispahrejā pat. beedr. 1919. g. ta apgrostijufe 211. milj. fr., par 1920. g. I. treschdatu jau 120. milj. fr. Uf 1. martu tai bija 152,725 beedri.

**Rumenijā** Raifeifena foop. Saweeniba apweeno 276 foop. ar 24,018 beedreem; no teem 183 krahf=aiņdewu ņafes ar 17,232 beedreem, 82 patehretaju beedr. ar 6,500 beed. un 4,541,692 fr. apgrostijuma. 1920. g. aņtonas ņaweenibas ar 93,000 beedreem nodibina Leeleepirfchanas Beedribu.

Pee Rumenijas peeweenotā Befarabijā 600 patehr. beedr. bija apweenotas Rifchirewas un Donawas ņaweenibas

un 400 kafes trijās šaweenibās. 1918. g. apweenojās patehretaju un kredit-loop. un nodibināja Centrālšaweenibu Rīfšinewā.

**Bulgarijā** 1919. g. bija 359. kooperatīvi, 1920. g. peenahža slaht 852 jauni. Ar šcho gadu to skaits šafneedf 2568.

**Greekijā** 1919. g. bija 917 loop. ar 45,000 beedreem.

**Standinawijā** 1920. g. „Seemelu Kooperatīwu Leeleepiršchanas beedriba“ noslehdsa šawu pirmo darbības gadu. Apgrofītš 9,647,649. fr., no teem kriht uš Danijas Leeleep. beedr. — 7,121,115 fr., uš Sweedrijas — 2,237,061 fr. un Norwegijas — 289,474 fr.

**Danijā** loop. apgrofījumi 1919./20. g. šafneedf 1165,3 milj. fr. 1919. g. ir 1691. patehretaju beedriba ar 316,843 beedr. no tām 1612 beedr. ar 252,659 beedreem uš laukeem. Leeleepiršchanas beedr. apweenotās 1920. g. 1792 beedru. (1919. g.—1729) ar 335,104 beedreem (1919. g.—323,323). Apgrofītš 1920. g. 203,355,621 fr. (1919. g.—131,126,885) pašču rāščotš—41,882,214 fr. (1919.—27,619,451).

1918. g. bija Danijā 1,214 peennizas ar 465 milj. fr. apgrofījumu, 1920. g. apgrofījums ir 660 milj. fr.

Danijai pēderošā **Islandē** no 90.000 eedšihwotajeem wišmas 50% ir apweenoti 40 kooperatīwoš ar šawu Leeleepiršchanas beedribu.

**Sweedrijā** 1918. g. bija 845 apweenotās un 334 neapweenotās patehretaju beedribas. 1919. g. Šaweenibā bija apweenotās 920. beedr., no tām 4 ugunsapdrošinaschanas. No tām 879 beedr. ir 225,423 beedri un 216,118,000 fr. apgrofījums. Pate Šaweeniba apgrofījufe — 69,518,837 fr.

**Norwegijā** 1920. g. bija Šaweenibā apweenotās 401 beedribas (1919. g.—295) ar 85,000 beedreem (1919. g.—70,984). Šchis beedribas 1919. g. ir apgrofījūšas par 71,215,200 fr. Pate Šaween. 1920.g. apgrofījufe 18,076,585,72 fr. (1919—12,063,342,56 fr.) un rāščojufe—4667410,90 fr. (1919.—4,091,910,22) Šaweentbas organs „Kooperatören“ isplatītš 1920. g.—62000 esk. (1919. g.—54,000).

Kooperazija jaunās walstis ir: **Šcheko-Slowekijā** Šcheku Šaweenibā eceet wiši kooperazijas weidi. 1920. g. bija apweenotās 1102 beedr. ar 600,000 beedreem un 750 milj. šcheku fronu apgrofību, no tām 500 patehretaju. Leeleepiršchanas beedriba 1920. g. apgrofījufe 875,186,632. fr.

Ta apweeno — 617 strahdn. pat. beed. ar 482,285 beedr., 33 dšelfšzeineeku pat. beed. ar 54,482 beedreem, 72 eerednu pat. beedr. ar 48,364 beedreem.

Vežz atškiršchanās no Austrijas šče nodibinās ari wahzu kooperatiwu Leeleepiršchanās beedriba. Pa 1919. g. 8 mehnescheem tā apgrošijufe 132 milj. fr. 1920. g. bija apweenotās 285 beedr. no tam 274 patehretaju. 194 beedr. ir 182,236 beedri ar 166,341,829 fromu apgrošibu.

**Somijā** strahdneeku loop. eet ščkirta no wišpahrejās. Wežā wišpahrejā Leeleepiršchanās beedr. („S. O. R.“) apweeno 1920. g. 500 beedr. (1919. g.—503) ar 323,507,434 ņomu marķu apgrošijumu (1919. g.—204,985,896). 1919. g. te apweenotās beedribās ņkaitija 201,615 beedruš. Jaunā strahdneeku Leeleepiršchanās beedr. („D. S. R.“) apweeno 1920. gadā 110. beedr. (1919. g.—97) ar 98,837,754 m. apgrošibu (1919. g.—56.265.644). 1919. g. winās 91 beedr. bija 119,615 beedri. Sozjalais ņastahwš ir: mašņaimneeki un strahdneeki wežā—43<sup>0</sup>/<sub>0</sub>, jaunā —72<sup>0</sup>/<sub>0</sub>, laušņaimneeki—41<sup>0</sup>/<sub>0</sub> wežā un 10<sup>0</sup>/<sub>0</sub> jaunā.

**Polijā** Leeleepiršchanās beedribā 1919. g. apweenotās 628 beedribās ar 186,324 beedreem. Pate ta apgrošijufe 1919. g. 145,444,083 polu marķas (1918. g.—11,376,130).

**Igaunijā** darbojas 1920. g. 94. kreditkooperatiwi, 85 peena, 164 laušņaimneezibas, 34 torņa apstrahd., 41 ņugu lopu, 22 kartupelu apstrahd. un 250 patehretaju kooperatiwi ar 100,000 beedreem. Apweenotās 220 pat. beedr. ņabeenibā, ņura apgrošijufe par 37 milj. marķu.

**Veetawā** 1920. g. bija 315 patehretaju beedribās, 25 raščotaju un 76 kredit-kooperatiwu, beš tam Wilnas okupetā apgabalā ir ap 140 kooperatiwu un Memeleš — 40.

**Grusijā** 1918. g. bija 880 kooperatiwi, no teem apweenoti ņaweenibā bija 680 ar 464,845 beedreem. Saweeniba 1918. g. apgrošijufe 158,267,311 rbl.

**Armenijā** 1918. g. bija 200 beedribās ar 60,000 beedreem. Pa nahņošcheem 8 mehnescheem apgrošitš 75 milj. rbl. Zentrālā Saweeniba „Aicoop“ apgrošijufe par 1918 g. 9 mehn.—136,017,180. rbl. Beš tam pastahw wehš 3 rajona ņaweenibas.

**Seemel - Amerikas** Saweenotās Walņitš ir ap 6000 wiņadas patehretaju organizazijas preešč lauku ņermeru

un pilsehtu apkalpošanas ar 200 milj. dolaru apgrošību un loti daudzi ar lauksaimniecību saistītu kooperatīvu.

**Kanadā** 1919. g. bija 16. pat. biedrības ar 6306 biedriem un 2,132,725 dolaru apgrošību. Kredītkooperatīvu bija 167 ar 60,000 biedriem un lauksaimnieku 271.

**Japanā** ir ap 13,000 kooperatīvu.

**Eģiptē** tīfo sakas, nodibinājoties Aleksandrijā patehretāju biedrībai.

**Marokā** ir 12 pat. biedrības galvenā sakrītā franču, bet ir arī par biedriem ietilptotie arabi un netirgojušākie sīhīdi.

**Zaun-Grenlandē** ir 14 kooperatīvi ar 4000 biedriem un 100,000 m. št. apgrošību.

**Australijā** jaundibinātā savenība apgrošījusi līdz 20 milj. m. št.

**Ārpus-Indijā** attīstās sakarā ar augšu veesepirkšanas biedrību veetejē neģeru kooperatīvi. Šodod pat laikturītu preekš neģereem.



LATVIJAS NACIONĀLĀ BIBLIOTĒKA



0310047016

