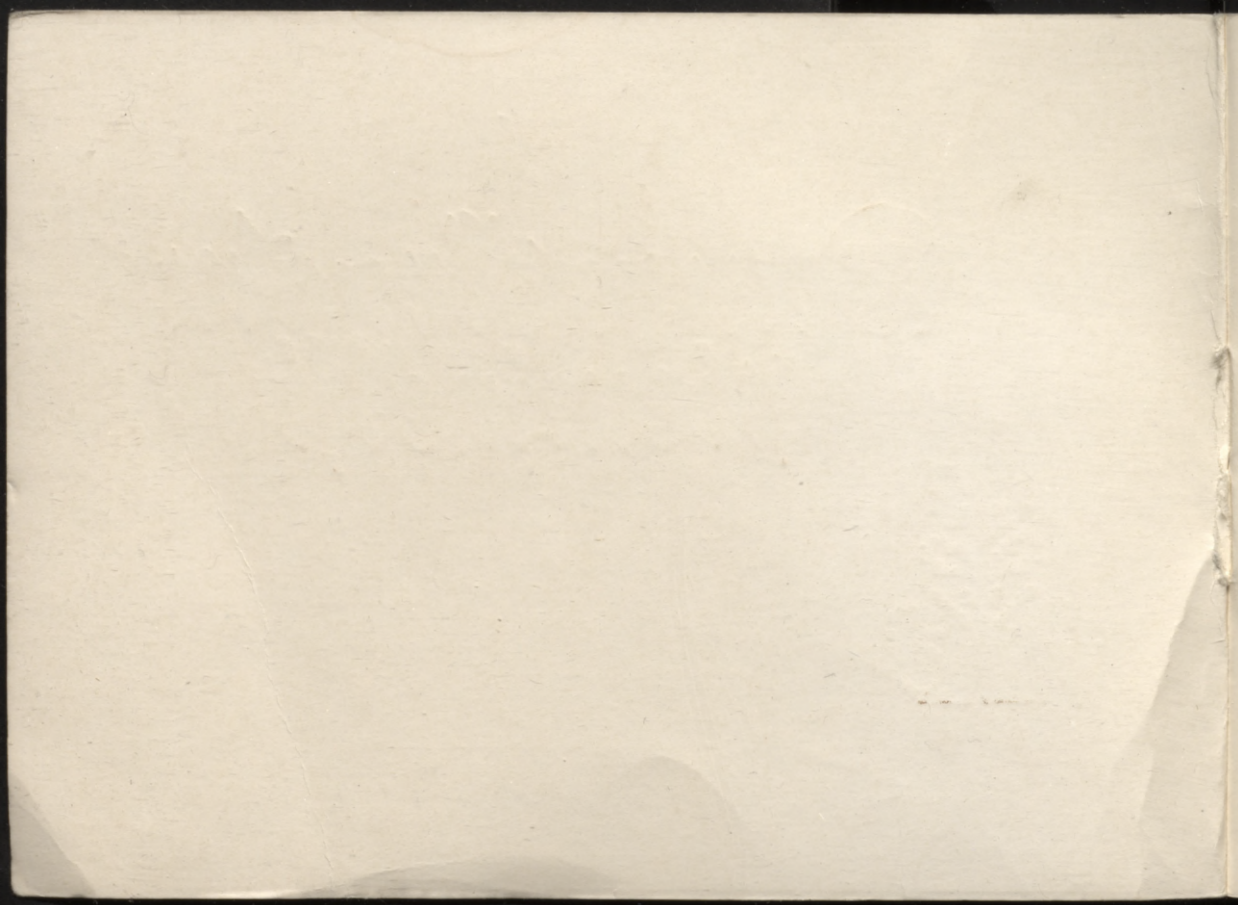


89-1
L 22

Daugavkrastu
pieminēši





L 89-1
22

STUČKAS VĒSTURES UN MĀKSLAS MUZEJS

deķe
L
63

DAUGAVKRASTU PIEMINEKĻI
CELVEDIS

Koknese, 1989

LATVIJAS VALSTIS
BIBLIOTEKA

~~91-6.642~~

0306116514



DAUGAV' ABAS MALAS



Daugava, Baltijas un PSRS Ziemeļrietumu rajona dižākā upe, savā tecējumā šķērso un daļa divās nevienlīdzīgās daļās Stučkas rajonu. No Austrumlatvijas zemienes Daugava plūst Vidzemes Centrālās augstienes nolaidenumam un Sēlijas valnim pa vidu. Pļaviņu apkaimē Daugavas ieleja paplašinās un sadalās trijos zaros — Daugavas, Rīteres un Lauces ielejās. Rīteres ieleja atzarojas lejpus Piešupītes ietekas Daugavā, Lauce — pie Vigan-tes. Pieteku ielejas kādreiz bijušas

dziļas, ar vairākām terasēm, tagad — applūdinātas hidroelektrostacijas ūdeņu dzilēm. Daugavai Stučkas rajona robežās daudz pieteku, avotu, pazemes upju un sausu gravu. Daugavas labajā krastā tek Skanstupe, Rītere, Pērse, Karikste, Divāja, kreisajā — Pikstere un Lauce. Gadi, cilvēku darbība maina arī upju ceļus un likteņus.

Daugavas ainaviskā pievilcība ir skatupunkti, krasti un kraujas, apaugušas kokiem, tālas, plašas panorāmas un sidrabota straume.

Daugavas krasti — cilvēku senā apmešanās vieta. Pati upe — ūdensartērija vēsturiskajā tirdzniecības ceļā no vikingsiem uz grieķiem. Daugavas ūdeņi atnes kultūras bagātības un svešzemju iekarojumu tīkojumus. XI — XII gs. novads nokļūst krievu feodāļu varā, bet XIII gs. sākumā Daugavas krastos paceļas varenās vācu krustnešu mūra pilis un cietokšņi. Pa Daugavas ūdensceļu Latvijā ienāk arī kristietība, no austrumiem — pareizticība, no rietumiem — Romas katolicisms. Kari, ugunsgrēki, plūdi, sērgas norimst. Apspiedēji nāk un iet, bet tauta saglabā savu kultūru un pa-

sauluztveri, kurā Daugava — dzīvības upe, likteņupe, apdziedāta, teiksmām apvīta un mīlēta. Daugavkrasti glabā seno apmetņu vietas, pilskalnus, kapulaukus — vēstures dzīvo balsi.

Ceļojums gar Daugavu ir gājiens pagātnē, tautas materiālajā un garīgajā vēsturē. Šajā ceļojumā Jūs pavadīs arheologu, vēsturnieku, folkloras teicēju, muzejnieku atziņas, savāktie un apkopotie materiāli.

Ceļvedi veltījam novada kultūrvēsturei, Pumpura un Raiņa Daugavai. Mūsu Daugavai.



PA DAUGAVAS LABO KRASTU

PĻAVIŅAS

Pļaviņu pilsētā ir saplūdušas divas apdzīvotas vietas: Pļaviņas un Gostiņi. XIX gs. otrajā pusē uz Stukmaņu muižas zemes izveidojās un strauji attīstījās Pļaviņu miests. Nosaukumu tas ieguva no muižas zemnieku mājām. Bija arī krogs ar tādu pašu nosaukumu.

Teika gan stāsta, ka Pļaviņu krogs nebijusi lāga vieta. Krodzniekam laikam bijis ligums ar pašu Velnu. Bagāts gan bijis, bet bieži pazuduši ceļinieki,

kas viņa krogā gulējuši pa nakti. Ļaudis runājuši, ka krodznieks, pēc nolīguma, šos atdevis melnajam.

Pļaviņu straujā attīstība sākās 1861. gadā pēc Rīgas — Daugavpils — Orlas dzelzceļa atklāšanas, kad šeit, 5 km attālumā no Stukmaņu muižas, uzbūvēja dzelzceļa staciju. Daugavpils dzelzceļam pievienojās Pļaviņu — Gulbenes šaursliežu dzelzceļš. Pļaviņās atradās ievērojams skaits lielāku un mazāku tirgotavu, noliktavas, zirgu pasta stacija, viesnīca, divi krogi. XIX gs. beigās dau-

dzi pļavinieši bija nodarbināti stikla fabrikā, liķieru fabrikā, dolomīta dedzinātavās.

Gostiņu (kādreizējs nosaukums Glazmanka, Dankeri, Trentelberga, Zarnu miests) izcelšanās un attīstība saistāma ar to atrašanos pie Aiviekstes un Daugavas satekas. Miesta iedzīvotāji visvairāk bija ebreji — galvenokārt tirgotāji un amatnieki. Vēl tagad par iedzīvotāju agrāko sastāvu liecina ebreju kapi Gostiņu silā. XIX gadsimta beigās Gostiņos bija trīs sinagogas un viena luterāņu baznīca, celta 1828.—1830. gados — republikas nozīmes arhitektūras piemineklis. Latvieši Gostiņos lielākoties bija plostnieki. No veciem laikiem ir saglabājušies nostāsti par plostnieku dzīvi, viņu darbiem un nedarbiem.

Daugavā, posmā ap Pļaviņām, bija daudzas bīstamas krāces — ap

3 km garā Priedulāja krāču virkne, ar Grūbas krāci jeb Pļaviņu rumbu noslēgumā, kas bija viena no bīstamākajām Daugavas krācēm.

Kāds nostāsts vēsta, ka vietējie plostnieki uzskatīja, ka plostu vadīšana pāri krācēm ir gostiņiešu privilēģija un svešiem plostniekiem, kas paši braukt šai upes posmā neprot, ir jāmaksā par loča darbu. Daži krievu plostnieki negribējuši maksāt. Viņi rikojušies tā: palaiduši sev pa priekšu kādu vietējo vadīto plostu un tad tik braukuši tam pakaļ pa to pašu vietu. Vietējie varen nikni, viņi savu plostu notur. Kā tad krievi tikko pabraukuši garām, savējo arī apstādina, gaida, lai atkal sekotu astē. Bet vietējie sagaida tumsu, sameistaro nelielu plostiņu, uz tā uzkarina

uguni un palaiž straumē. Krievi notur to par plostu, kuram jāseko, un steidz atlaist savu plostu. Vietējie plostnieki sāk braukt tik no rīta, kad jau gaišs. Viņi tad gandarīti noskatās, kur svešais plosts, sekodams mānīgajai ugunij, uzskrējis akmeņiem un saraustīts gabalos. Tā svešie plostnieki par savu skopumu samaksāja ar zaudējumu.

Gan Pļaviņas, gan Gostiņi stipri cieta pirmajā pasaules karā. Bārukalna kapos ir guldīti kritušie karavīri, kuru atdusas vietu iezīmē viēnādu krustu rindas. 1927. gadā Gostiņi apvienoti ar Pļaviņām, un Pļaviņām piešķirtas pilsētas tiesības. Ar Pļaviņām saistās gleznotāja Aleksandra Štrāla un literātu Jāņa Jaunsudrabiņa, Kārļa Štrāla, Emīlijas Prūsas vārdi. Kalnu ielā

11 atrodas māja, kurā no 1913. līdz 1939. gadam dzīvoja Jānis Jaunsudrabiņš, bet no 1939. gada līdz 1947. gadam — Aleksandrs Štrāls. Bārukalna kapos atdusas rakstnieks Kārlis Štrāls, gleznotājs Aleksandrs Štrāls, rakstniece Emīlija Prūsa.

Divi seni Pļaviņu vēstures liecinieki — Aiviekstes skanstis un Radžu kapulauks.

Pļaviņu pilsētas parkā redzami XVII gadsimtā zviedru celtie nocietinājumi — tās saucamās Zviedru skanstis. Te atradās Zviedrijai piederošās Vidzemes un Polijai pakļautās Latgales robeža, bet pāri Daugavai — Kurzemes hercogiste. Daļēji varētu pieņemt, ka te ir arī triju mūsu republikas kultūrvēsturisko novadu — Latgales, Vidzemes, Augšzemes — robežas, tāpēc radies teiciens — Skanstnieku gaiļa dziesma dzirdama trijos novados. Dau-

gavas ielā, starp nepārtraukti plūstošu upi un tikpat vienmēr dzīvo Rīgas — Daugavpils šoseju, atrodas Radžu kapulauks. Kapulauku atklāja 1939. gadā, rokot pamatus mājai Daugavas ielā Nr. 4. Jau 1939. un 1940. gados šeit sākās pirmie pētījumi — Pieminēkļu Valde veica aizsardzības izrakumus. 1969. gadā izrakumi Radžu kapulaukā notika sakarā ar Pļaviņu HES applūdinājuma zonas izpēti. Izrakumus atrada ar VIII—XII gs. datējamus apbedījumus. Radžu kapulaukā gulditi Oliņkalna pilsnovada iedzīvotāji senie latgaļi. Savā dzīvē viņi galvenokārt nodarbojās ar zemkopību, ko apliecina kapu inventārs — dažam labam līdzīgs sirpis, ar ko labību pļaut, vai arī cirvis liduma lišanai. Smagais darbs zemkopībā bagātīgi atalgoja. Viņš bija pietiekoši pārticis, lai varētu atļauties darināt krāšņus tērpus un pasūtīt rotkalim

skaistas rotas. Arī apbedīti viņi svētku tērpos, rotaslietas līdzdodot. Tā, kādā bagātā sievietes kapā atrasti četri kaklariņķi, trīs vainadziņi, stikla kreļļu un piekariņu rota, lociņa važturis, sešas aproces, septiņi gredzeni, zvaigžņu sakta un rotadata. Arī daudzos citos apbedījumos bagātīgs inventārs. Radžu kapulaukā nav neviena apbedījuma vispār bez piedevām. Pēc Radžu kapulauka materiāla arheoloģe A. Zariņa ir rekonstruējusi ar bronzas stipiņām bagātīgi rotātus vīriešu svārkus, viskrāšņākie, kādi arheoloģiskajos izrakumos atrasti Latvijā. Vīriešu apbedījumos daudz ieroču. Daļai vīriešu tieši karošana arī bija galvenā nodarbošanās, tie bija karadraudžu locekļi — raksturīga viņu kapu piedeva ir t. s. karavīra aproce. Radžu kapulaukā tādas iegūtas septiņas.

Un, kas zin, vai jau laikā, kad vēl dzīvi bija Radžu kapulaukā gulditie cilvēki, nav meklējami sākumi dažai labai teikai, ar kurām tik bagāta Pļaviņu apkārtnē, jo tieši tad — pirmskristietības laikā — pamatos izveidojās senlatviešu mitoloģiskā pasaules aina. Sekojošās paaudzes bija tikai šo seno uzskatu pārmanotājas.

Kāda teika stāsta, ka pie Pļaviņām ir Čūsku purviņš, tāpēc, ka te čūskas taisni nūdzējušas, cik daudz bijis. Gribējuši cilvēki no tām tikt vaļā, un atradies viens, kas zinājis īstos čūsku vārdus. Tas nu aizgājis uz Čūsku purviņu, kur vidū uz ciņa gozējies pats čūsku karalis ar kroni galvā. Nomurminājis savus vārdus un ar koku norādījis pāri Daugavai. Tad karalis noritinājis no ciņa un lēnām

aizvilcīes, kur rādīts. Citas čūskas vilkušās pakaļ, ierāpojušas Daugavā un peldējušas pāri, galvas virspusē slaistidamas. Kuras vēl bijušas purviņā aizkavējušās, tās laidušās ripeniski iepakaļ. Čūsku vārdu zinātājs tām vēl piedraudējis ar savu koku. No tā laika Čūsku purviņam palicis tikai vārds. Saipus Daugavas vairs čūsku neesot, toties pilni viņas puses krūmi.

No augšminētās teikas redzams, ka čūskas nav vis vienkārši rāpuļi, tām ir pat karalis ar kroni. Kas zin, vai aprocēs ar zvērgalvu galiem (Radžu kapulaukā atrastas piecas) aproču galu veidojumos arī nav atēlotas Čūsku purva bijušās iemitnieces. Senie latgaļi, guldot savus mirušos Radžu kapulaukā, bija pārliecināti, ka tie-nonāks veļu valsti,

kur tos sagaida veļu valdnieks — Velns (nevis kristiešu velns — bet senlatviešu dievība — veļu valsts saimnieks, arī lopu un bagātību dievs).

Par vienu no saistītājelementiem starp šo un viņu pasauli uzskatīja ūdeni, tāpēc arī «Daugaviņa mellacīte pilna dārgu dvēseliņu», un tāpēc arī saprotams, ka Velns parādās Daugavas ūdeņos. Pļaviņās, leļpus Grūbes krāces, bija Trakais jeb Velna atvars. Saistībā ar mirušo kultu latviešu folklorā parādās arī ūdensmeitas (jebšu modernāks nosaukums nāras).

Izrādās, arī tās dzīvo tepat pie Velna atvara. Kas teicis, ka nāras, nu tās ūdensmeitas, esot ļoti skaistas. Pavisam arī nē? Vecais plostnieks Daugavas Jancis reiz vienu redzējis pie Velna atvara uz klintiņas (sauk-

tas Nāru klintis) stūra sēžot: sarkani mati, zaļganas acis, apkārt blāva zaļgana gaisma. Skatījusies šim taisni virsū, kad vilcis tiklu laivā. Tikls bijis tukšs, un Jancis saskaities gribējis viņai kaut ko stiprāku pateikt, ātri rāvis pēdējo gremdū. Skatoties — nav pie klintsstūra neviena. Nupat kā bija — uzreiz vairs nav, vai domājat, ka cilvēks tā ne no šā, ne tā var pagaisl? Nē, nevar vis. Tāpēc Daugavas Jancis ir pārlicināts, ka tā bijusi nāra, un labi, ka pagaisusi, jo vai tad nav dzirdēts, cik daudz ļaunu var tādas nodarīt laiviniekiem un plostniekiem.

Plostniekiem ir bijusi sastapšanās ne tikai ar nārām, bet arī ar velnu, un pat ne sastapšanās, bet tāda ista saraušanās.

Velnam saplisušas bikses. Gri-
bējis salāpīt. Tak ne šim ada-
tas, ne diega. Ieskatījies vienu
Aiviekstes plostu, pakampis ai-
riti un ričāgu. Tos gribējis lie-
tot par adatu un diegu un bik-
ses sadiegt. Taču Aiviekstes
plostnieki nav vakarējie. Tie
pamanījuši zādzību un velnam
pakaļ. Nelabais mucis gar up-
malu, bikses pieturēdams. Ska-
toties, nekas labs nebūšot,
plostnieki gandrīz vai klāt. No-
sviedis airiti, bet aizmirsis pa-
laist ričāgu vaļā. Vai tas var-
būt viņam bijis aptinies ap
pirkstu, vai. Lai nu kā, bet kā
no upes meties uz meža pusi, tā
airīte, ričāga vilkta, klunkurēju-
sies no vienas puses uz otru un
saarusi līdzeno zemi kukurkšņu
kukurkšņiem, bedru bedrēm. Tā
radusies Vella lauza. Plostnie-

ki velnam dzinušies pakaļ no
Gostiņiem līdz pašai laužai.

Ka velns par adatu un diegu iz-
manto airiti un ričāgu, ir pilnīgi
skaidrs, jo viņš ir Daugavas un Ai-
viekstes krastu Velns (citu novadu
teikās velnam par adatu kalpo ratu
ilkss vai pat lemesis). Bet kāpēc
viņš vispār nodarbojās ar tādu
knauzerību kā bikšu lāpīšanu, ņe-
mot vērā to, ka viņš ir bagātību
dievs, pateiks cits Daugavas krastu
pieminekļis.

BĪSKAPA AKMENS

Atstājam pilsētu un, sekojot Dau-
gavas plūdumam, dodamies uz Stuk-
maņu pusi. Turpat aiz Pļaviņām
nogriežamies no šosejas uz veco ce-
ļu, kura malā redzams liels laukak-
mens. Tautā tam ir daudz nosauku-
mu — Lielais akmens, Biskapa ak-
mens, Robežakmens, Pētera akmens.

Akmenī redzamas iekaltas neizprotamas zīmes. Daži tajās saskata sirds, vairoga un šķēpa attēlu.

Teika savukārt vēsta, ka pie šī akmens pusdienas ēdis pats cars Pēteris (no tā arī cēlies viens no akmens vārdiem). Ēdis no zelta traukiem ar zelta nazi un dakšiņu. Tad arī šķīvis, nazis un dakšiņa par piemiņu iekalti akmenī, bet paši zelta trauki turpat zem akmeņa aprakti. Daži mēģinājuši meklēt, bet neesot dzirdēts, ka kāds būtu atradis.

Teika par Pēteri Pirmo liek iedomāties, ka te varētu būt darišanas ar velnu, kura vietu cars piesavinājis, jo parasti bagātības (vecu naudu) pie kulta akmeņiem sargā Velns. Pētera Pirmā zelta trauki pēc būtības ir tā pati vecā nauda, kuru, kā rāda bedre akmens priekš-

pusē, «savvaļas arheologi» meklē arī šobaltdien.

Lai akmenī saskatītu Pētera Pirmā trauku atveidojumu, jābūt labai iztēlei; par sirdi, vairogu un šķēpu pēc būtības jāsaista tas pats. Akmens gan varēja būt par robežakmeni starp Rīgas virsbīskapa un Livonijas ordeņa zemēm, jo šeit atradās robeža starp abiem politiskiem veidojumiem (Lokstene robežai tuvākais nocietinātais punkts virsbīskapa zemēs). Taču, diez vai var pieņemt, ka akmenī iekaltas kādas ordeņa vai virsbīskapa varu raksturojošās zīmes. Lai attēlos saskatītu bīskapa zizli vai ģerboni, vajag tikpat labas iztēles kā augšminēto priekšmetu redzēšanai.

LOKSTENE

Daugavas un Lokstiņas upītes satekā atradās Lokstenes pils, tagad

to sedz Pļaviņu HES ūdenskrātuves
ūdeņi. Arheoloģiskie izrakumi šeit
veikti 1962. — 1964. gados. Lokste-
ne bija apdzīvota gan pirmsvācu
periodā, gan viduslaikos. Pastāvi-
ga apdzīvotība te vērojama apmē-
ram kopš 3.—4. gs. un turpinās līdz
11. gs. sākumam. Apdzīvotāji — sē-
ļi. Otrs apdzīvotības periods Lok-
stenē sākas ar 14. gs. pirmo pusi.
Kad 13. gs. vācieši pakļāva vietējās
tautības, viņi uzcēla tikai svarīgā-
kos atbalsta punktus, bet 13. gs.
beigās un 14. gs. sākumā sākās plē-
šanās pašu vāciešu starpā par ieka-
roto zemju pārdalīšanu. Pirmkārt,
cīņas starp Rīgas virsbīskapu un
Livonijas ordeni, otrkārt, pret
augstāko varu uzstājās atsevišķi
feodāļi — vasaļi. Biežās cīņas 14.
gs. sākumā ir par cēloni arī Lokste-
nes pils celtniecībai. Lokstenes pils
arheoloģiskais materiāls uzrāda
saikni ar vietējām tradīcijām, tāpēc

iespējams, ka sākotnēji pils notei-
cēji bija vietējās izcelsmes vasaļi.

Lokstenes pirmie apdzīvotāji —
senie sēļi — gulditi Priedaines kapu-
laukā. Tajā konstatēti četri kapu uz-
kalniņi (izpētīts viens). Uzkalniņi
datējami ar 3.—6. gs., tie pieder
vienai lielai saimei, kas sadalījusies
četrās mazākās saimēs, un katrā no
tiem gulditi vienas mazās saimes
piederīgie. Ar 7. gs. Lokstene kļūst
par sociāli turīgākās iedzīvotāju ka-
tegorijas dzīves vietu, šai laikā mai-
nās arī apbedīšanas tradīcijas Prie-
daines kapulaukā, pilnīgi pamests
tiek kolektīvais uzkalniņš, mirušos
apglabā individuāli lidzenajos ka-
pos kapu bedrēs.

KALNAPEĻŅI

Savukārt, Lokstenes vēlākā peri-
oda iedzīvotāji gulditi Kalnapeļņu
viduslaiku kapsētā, jo kaut gan Vi-

nakalna kapsēta atrodas Lokstenei tuvāk, tomēr atradumi Lokstenes pili lielāku līdzību uzrāda ar senlietām, kas atrastas Kalnapeļņu kapsētā. Tāpat ir ziņas, ka šeit stāvējušas īpatnējās viduslaiku kapu zīmes — riņķa, rata jeb saules krusti. Ē. Mugurēvičs pieņem, ka tie varēja būt kā atšķirības zīme sabiedrības augstākās kārtas pārstāvjiem. Protams, Kalnapeļņos apbedīti ne tikai pils iemītnieki, jo, ja pils apdzīvota 14., 15. gs., tad kapsēta izmantota no 13. gs. beigām līdz pat 18. gadsimtam. Ir ziņas, ka pie kapsētas atradies arī kāds sens upurakmens. Tāpat kā riņķa krusti, arī tas diemžēl nav saglabājies. Vispār kapsēta ir diezgan daudz postīta. Ja apkārtnējo māju cilvēki vēl pirmā pasaules kara laikā ir zinājuši, ka te ir bijis kapukalns (tāpēc tajā apbedī tuvējās mājās mirušo cilvēku, jo sakarā ar frontes līniju uz darbojošos kap-

sētu nevar aizvest), tad nezina kāpēc šis fakts tika piemirsts 60., 70. gados, kad uzkalniņā ierīkoja kartupeļu bedres.

VINAKALNS

Apmēram vienu kilometru no Lokstenes, virzienā uz Kokneses pusi, atrodas vēl viena viduslaiku kapsēta — Vinakalna kapsēta. 1959. gadā tajā veikti aizsardzības izrakumi V. Urtāna vadībā. Kapulauks izmantots no 13. gs. beigām līdz 17. gs. sākumam. Kapulaukā guldītie latvieši baznīcas ietekmē apbedīti vienā virzienā — ar galvām uz dienvidrietumiem, tomēr viņiem dotas kapu piedevas kā senos laikos. Raksturīgākās piedevas — naži, monētas, rotaslietas. Vispār jaunā vara un ticība lielāku iespaidu atstājusi uz latviešu materiālo dzīvi nekā uz viņu dvēseli. Tā, miruša-

jiem trijos kapos dotas līdzīgas bronzas un dzelzs šujamادات. V. Urtāns atzīmē, ka šī tradīcija nav izplatīta pirmsvācu iebrukuma laikā. Atcerēsimies Aiviekstes Velnu, kurš nodarbojās ar bikšu lāpšanu! Tātad laikā, kad latviešu zemnieks, svešzemju iekarotāju jūgā nomākts, spiests pat saviem mirušajiem līdzīgi dot adatu un diegu, lai var savas vecās drēbes salāpīt, arī Velns — Veļu valsts saimnieks sāk nodarboties ar lāpšanu. Ar nosaukumu Vinakalns figurē vēl viens arheoloģijas piemineklis — pilskalns. Abi pieminekļi hronoloģiski atšķirīgi. Ja kapsēta datējama ar viduslaikiem, tad pilskalns ir pirmsvācu perioda. Vinakalns ir stāvs uzkalns uz ZA no bij. Stukmaņu muižas. Kalnam nostāvinātas malas. Ap XVII — XVIII gadsimtu pilskalnā ierīkotas baronu kapenes. Ierīkojot kapenes, kalna virsotne stipri pār-

veidota, izpostot senos nocietinājumus. Pilskalns vēl glabā savu noslēpumu, jo arheoloģiskie izrakumi tajā nekad nav veikti.

STUKMAŅU MUIŽA

Kapenēs guldīta kāda daļa no vēlākajiem Stukmaņu muižas īpašniekiem. Stukmaņu muiža piederējusi sešu ievērojamāko Vidzemes muižnieku dzimtu pārstāvjiem: Loksterniem, Stokmaņiem, Srēderiem, Kronštērnem, Baijeriem, Lēvenštērnem un Medemiem. Vairums gadījumu muiža no vienas dzimtas otras īpašumā nonāca laulības ligumu ceļā. Tā ir viena no nedaudzajām šodien vēl esošām nocietinātām muižām — vienstāvu, 2-traktu noslēgta rakstura taisnstūra mūra celtne ap nelielu četrstūra pagalmu. Šlokenbekas, Bikstu, Zlēku u. c. muižas sākotnēji Latvijā celtas līdzīgi. Nocietinātu

muižu arhitektūras pamatprincips — veidot noslēgtu četrstūri, ir balstīts uz praktiskiem apsvērumiem. Ne tikai lielākas pārskatāmības, bet arī drošības dēļ visas ēkas — dzīvojamā māju, ērberģi, klēti un stalli — cēla pēc iespējas vairāk kopā. Ieejas katrā ēkā bija no pagalma, un tikai vieni vārti to savienoja ar ārpusauli. XVIII gadsimta otrā pusē veidojies tā sauktais «jaunais centrs». Tā kompozicionālā plānojuma pamatā ir regulārais baroka laikmeta muižu apbūves princips. Taisnstūra pagalma vienā malā atradās īpašnieka dzīvojamā ēka, pretējā — stallis un ratnīca. Starp šīm ēkām izbūvēta caurbrauktuve ar vārtu torni. Abās pagalma sānu malās izvietojās klēti. Ēkas vienotā kompleksā apvienoja mūra sēta. Vienveidīgais būvmateriāls un saskaņotās arhitektūras sīkdaļas radīja visa ansambļa viengabalainu risinājumu.

Saskaņā ar 1922. gada zemes reformu muižu agrākajam īpašniekam atsavināja. Pēc sadalīšanas projekta galvenās muižas centra ēkas tiek piešķirtas pagasta kultūras veicināšanas biedrībai (muižas pils) un pagasta ēkas iekļautas apkārtejo jaunsaimniecību teritorijās. Pēc otrā pasaules kara bijušās Stukmaņu muižas centra ēkas iekļāva kolhoza «Selga» teritorijā.

XVIII gs. ēkas kompleksa centrālā ēka bija muižas pils. Tā ir bijusi barokāla triskorpusu celtnē. Centrālajā daļā izvietojās divstāvu pamatkorpus, bet abās malās ar divstāvīgu galēriju palīdzību tam pieslēdzās trisstāvīgi sānu korpusi. Sānu daļām bijis divpakāpju nošļaupts, centrālajai — augsts divslīpju nošļaupts, ar dakstiņiem pārklāts jumts.

Pirmā pasaules kara gados Stukmaņu muižas teritorija nokļuva

frontes joslā, cieta vairākas muižas centra ēkas, tika nodedzināta arī muižas pils. Pēc muižas atsavināšanas agrākā pils no drupām atjaunota, un, kā jau teikts, tajā ierīkoja pagasta Kultūras biedrības namu. Lielā Tēvijas kara laikā pils galvenais korpuss izdega otrreiz. Pēc kara kolhozs «Selga» tā vietā uzbūvēja 50. gadu arhitektūrai raksturīgo celtni, kas kļiedzoši disonē ar vēl saglabājušos veco sānu korpusu.

OLIŅKALNS

Pretī Stukmaņiem — agrāk Daugavas krastā, tagad Daugavā kā salīna stāv Oliņkalns. Oliņkalns ir viens no lielākajiem senlatviešu pilskalniem — tā platība 2,3 ha. Pilskalns atradās uz zemes raga, ko veidoja Daugavas klinšainais 20 m augstais labais krasts no dienvidaustrumiem, bet no ziemeļrietumiem

— Daugavas attekas, t. s. Dūņulejas 10 — 12 m augstais kreisais krasts. Dienvidrietumu pusē pilskalnu norobežoja pamatīgs valnis, tā garums 175 m, augstums 3 — 7 m. Cilvēki uz dzīvi apmetās pilskalnā 10 gs. otrā pusē. Pēc Oliņkalna arheoloģiskās ekspedīcijas vadītāja Ē. Mugurēviča aprēķiniem pilskalnu tā apdzīvotības sākumā un beigās varēja apdzīvot ap 75 — 100 cilvēku, bet pilskalna vislielākā uzplaukuma laikā XI, XII gs. — 300 — 350 cilvēku. Pili dzīvoja pils valdnieks un viņa karadraudze, viņu vadībā arī tika uzbūvēts grandiozais pils valnis, kura būvēšanā jādodomā piedalījās visi apkārtnes iedzīvotāji. Oliņkalnā dzīvoja un štrādāja arī amatnieki, jo lielajā pilskalnā viņiem vietas bija diezgan, tāpēc pilskalna pakājē apmetne nav veidojusies. Viņi no vietējās purva rūdas ieguva dzelzi un apstrādāja krāsai-

nos metālus. Protams, bija arī meistari, kas apstrādāja koku un kaulu. Podnieki savukārt darināja māla traukus, kaut arī daļa trauku vēl pagatavota ar rokām, tomēr vairums trauku jau veidoti uz podnieka ripas. Oliņkalna izdevīgais ģeogrāfiskais stāvoklis — Daugava, arī sauszemes ceļi noteica to, ka pilskalna iedzīvotāji aktīvi nodarbojās ar tirdzniecību. Par oliņkalniešu kontaktiem ar rietumu zemēm liecina pilskalnā atrastās monētas, savukārt par aktīvu tirdzniecību ar austrumu zemēm liecina pilskalnā atrastie importa priekšmeti. Ar seno krievu pilsētu tirgotāju starpniecību Oliņkalnā nonākušas vairākas stikla krelles, ražotas Sīrijā, Bizantijā, Kijevā. No senām krievu pilsētām nāk arī šifera vērppjamās vārpstas skriemeļi. Samērā maz datu iegūts par zemkopību, tas nebūt nenozīmē, ka Oliņkalna pilsnovada iedzīvotāji nebūtu

zemkopji, bet skaidrojams ar Oliņkalna kā amatniecības un militārā centra īpatnībām. Oliņkalns tomēr nevarēja būt kāda plašāka valstiska veidojuma centrs, jo tam preti atradās Sēlpils — sēļu zemju centrs, 20 km attālumā bija Koknese, bet 40 km attālumā — Jersika, kas bija jau valstiski veidojumi — kņazistu centri, pilskalns varēja būt tikai kādam no šiem lielajiem centriem pakārtota novada saimnieciskās dzīves artērija.

Interesants objekts, ko atsedza arheoloģiskajos izrakumos, ir kāds akmeņu sakrāvums. Zīmīgi ir tajā iegūtie atradumi, to vidū unikālākais atradums ir cilvēku kauli — kāds apakššoklis ar slīpa cirtiena pēdām, kura rezultātā izsisti zobī un laužts kauls, turpat atrasti citi cilvēka kauli — lāpstiņa, riba u. c., tomēr cilvēka kaulus par apbedījumu nevar uzskatīt. Akmeņu krāvu-

mā vēl atrada bronzas piekariņu, stikla krelli, dzelzs bultu, trapeceveida mēliti, trauku lauskas. Pēc ekspedīcijas vadītāja domām akmeņu krāvums uzlūkojams par ziedojuama vietu.

Varbūt ne tikai skaistā apkārtnē un plašais skats noteica to, ka vēl nesenā pagātnē vietējie iedzīvotāji te mēdza pulcēties, lai svinētu Ligo svētkus, bet arī glabātas atmiņas par Oliņkalnu kā seno, teiksmaino paaudžu apdzīvotu, tātad arī svētu vietu. Tautā par Oliņkalnu ir saglabājušies priekš arheoloģijas pieminekļiem diezgan raksturīgie nostāsti par veco naudu.

Tā nostāsts stāsta par kādu uzkalniņu Oliņkalnā, kurā auga vairākas liepas. Kāds vīrs sapnī redzējis, ka pie viņa pienāk melns kungs un saka, lai nākamnakt ap pusnakti iet uz Oliņkalnu un rok blakus liepām.

Vīrs negājis vis rakt nakti, bet pa dienu. Naudu nav atradis. Gājuši rakt arī citi, bet neviens to nav atradis.

BRUŅINIEKU KAPSĒTA

No Stukmaņiem uz Kokneses pusi šosejas labajā pusē atradisim atkal vienu viduslaiku kapsētu. Bruņinieku kapi. Šai kapsētā tāpat kā Kalnapeļņos ir bijuši no plienakmens pagatavotie riņķa, rata jeb saules krusti. Vēl 20. gs. sākumā daži ir bijuši saskatāmi, tagad to vairs nav. Tā kā pastāvēja uzskats, ka tie saistīti ar bruņinieku apbedījumiem, tad arī saimnieks, kura zemē kapkalniņš atradās, savas mājas nosauca par «Bruņiniekiem», no tā cēlās arī pieminekļa nosaukums. Agrāk tautā to sauca par «Mēra kapjiem» un Rustas kalnu. Ar šo kapu kalnu var saistīt arī nostāstu:

Stukmaņu pagastā netālu no P. un T. mājām atrodas priedes, kuras iedzīvotāji sauc par «Mēra priedēm». Stāstīja, ka šīs priedītes dabūjušas vārdu no mēra laikiem. Tad cilvēki ļoti ātri miruši un tādā daudzumā, ka nebijis iespējams viņus aprakt. Tad no tuvējām mājām ļaudis gājuši uz šiem kalniem paši rakt sev kapu, kamēr vēl pie dzīvības. Izrakuši, nosēdušies uz kapa malas, ielaiduši kājas dobē un gaidījuši nāvi. Šo slimību iepriekš nevarējuši nomanīt, tikai galva sākusī drusku sāpēt, reibonis pienācis, palicis nelabi ap sirdi, un nāve bijusi klāt. Tad arī tūlīt krituši pašu izraktās bedrēs. Stukmaņos tikai viena meita un viens vīrietis palikuši dzīvi. No mēra cilvēki bēguši uz mežiem glābties, tomēr nekas ne-

lidzējis — tāpat krituši kā lapas rudens laikā. Tādēļ arī priedītēs daudz iedobumu, mažu uzkalniņu.

Protams, arī šīs briesmīgais notāsts savā veidā stāsta (arhīvu dokumenti) par reāliem notikumiem. Tā rāda, ka Ziemeļu karam sekojošajā mēra sērgā, kas plosījās 1710. un 1711. gadā, Kokneses draudzē dzīvi palikuši 610 vietējie un 17 no citurienes ienākušie cilvēki, bet nomiruši 1655, kas sastāda 72% no visa agrāk reģistrēto iedzīvotāju skaita. Stukmaņu muižā dzīvi bija palikuši 75 cilvēki, mirušo skaits nav reģistrēts.

KRUSTALICIS

Savā laikā tā bija bīstama vieta Daugavas plostniekiem, braucot garām šai vietai, tie metuši krustu no kā arī radies liča nosaukums.

Netālu no tā atradās Mežmalu pilskalns (tagad Pļaviņu ĒS ūdenskrātuves teritorija). Pilskalna apdzīvotības laiks — VII — X gs. Gravas malā, netālu no pilskalna atradās liels ozols (70 g. sākumā no tā bija palicis tikai satrūdējis celms). Tautā pastāvēja uzskats, ka pie tā var atrast naudu, daži arī rakušies.

AVOTIŅKALNS

Nākošais apskatāmais objekts — pilskalns, saukts Avotiņkalns. Kalns stipri apaudzis kokiem, kas traucē gan tā aplūkošanu, gan arī aizsedz krāšņās apkārtnes ainavas. Kalna laukums stipri sapostīts, I Pasaules kara ierakumus ierikojot. Ir ziņas, ka Avotiņkalnā tāpat kā jau aprakstītajā Oliņkalnā apkārtnes iedzīvotāji pulcējušies Ligo vakara svinēšanai.

RĪTERU GRAVA

Virzoties tālāk, nonākam līdz Rīteriem. Kādreiz šeit Daugavas kras-tā bija izgauzta dziļā Rīteru grava. Literatūrā ir ziņas, ka arī šeit kādreiz bijis viens Velna akmens, kā milzīga ola, nostādīts uz tievākā gala.

Pie Rīteru gravas trīs arheoloģijas pieminekļi — Kalniešu I un Kalniešu II, mazliet tālāk — Aizelkšņu kapulauki. Kalnieši II ir vidējā dzelzs laikmeta kapulauks, tāpat arī Aizelkšņi. Par daudz senāku posmu mūsu novada vēsturē stāsta Kalniešu I kapulauks. Tie ir bronzas laikmeta uzkalniņkapi, mirušie tajos apbedīti no II gadu tūkstoša pēdējā ceturkšņa līdz I gadu tūkstoša pirms mūsu ēras beigām. Par jaunām apbedīšanas tradīcijām liecina jau pats kapu veids — uzkalniņkapi, kas parādās tieši šai laika-

posmā, līdz tam Latvijā pazīstami tikai lidzenie kapulauki. Šim laikposmam raksturīgi arī spēcīgi ugunsriti — tumšas zemes slānis uzkalniņa pamatā, kas satur ogles un pelnus un liecina par nākamās kapa vietas šķīstīšanu ar uguni, ogļu un pelnu piejaukums uzkalniņa zemē un visbeidzot ugunskaņu parādīšanās līdzās skeletapbedījumiem. Tāpat priekš bronzas laikmeta uzkalniņkapiem raksturīgi govus, aitas un, jo īpaši, zirga kaulu atradumi. Nav nejaušība, ka vienlaikus pie uzkalniņkapiem vērojami spēcīgi ugunskulti un zirga kults. Senie balti, kas Kalniešu kapulaukā guldīja savus mirušos, ticēja, ka dvēsele uz veļu valsti nokļūst pa saules ceļu (tāpēc arī ugunskapi), bet saule pārvietojas pa debess jumū zirga vilktā pajūgā, līdz ar to arī zirgs parādās kā starpnieks starp šo un viņu sauli. Protams, zirgam tāpat

kā pārējiem mājdzīvniekiem svarīga loma bija arī apskatāmā laikmeta ekonomikā — lopkopība dominējošā saimniecības nozarē. Jāpieņem, ka laika posmā, kad lopkopība ir vadošā saimniecības nozarē, arī Velns — veļu valsts saimnieks, iegūst tādas raksturīgas pazīmes kā govus vai zirga kāju, asti un ragus.

VELNAKMENS

Velna atvārs atradās pie Begēņiem. Tālāk uz Kokneses pusi pie bijušās Pastmuižas (jaunais vietas nosaukums Kalnavoti) atrodas Velnākmens. Tas ir liels laukākmens, pāršķelts divās daļās.

Teika stāsta, ka šo akmeni nesis Velns, gribēdams to Daugavā iemest, lai aizsprostotu plostu un laivu ceļu, pēc cita teikas varianta, Velns akmeni nesis, lai uzceltu raganai pili,

bet to iztraucējusi gaiļa dziesma, kuru dzirdot Velns akmeni nosviedis, krizdams tas pāršķēlās divās daļās, un tajā redzami Velna nagu nospiedumi.

Pie akmens veiktie pārbaudes izrakumi nekādas liecības par akmeni kā kulta vietu nedod.

KOKNESES LUTERĀŅU BAZNICA

Pirmais apskatāmais objekts Koknesē — XVII gadsimta arhitektūras piemineklis — luterāņu baznīca.

Teika vēsta, ka, lai sameklētu baznīcas celšanai derīgu vietu, cilvēki vadājuši zirgu. Krievkalnā zirgs izmežģijis kāju, pilskalnā spārdijies, bet tagadējās baznīcas vietā nometies ceļos. Tad nu vietas meklētājiem bijis skaidrs, kur baznīca ceļama.

Tagad baznīcā — novada Vēstures un mākslas muzejs, kura fondos saglabāti materiāli par tautas materiālo un garīgo kultūru.

Ievēribas cienīgi ir arī pie muzeja novietotie divi no plienakmens veidotie saules krusti. Vēl vienu saules krustu var aplūkot Kokneses parkā, tā sauktajos Jāņa kapos. Literatūrā ir ziņas, ka tādi agrāk ir bijuši arī pie Aizkraukles. Ābi pie muzeja novietotie krusti nāk no Daugavas pretējā krasta, no Seces Putraskroga kapsētas, kas 60. gados applūdināta. Tautā, daļēji arī literatūrā, tos nepareizi dēvē par bruņinieku krustiem, jo, kā redzējam, gan Bruņinieku, gan Kalnapeļņu viduslaiku kapsētās ir guldīti latvieši. Uz abiem Seces Putraskroga riņķa krustiem redzamas arī latviešu māju jeb īpašuma zīmes. Viduslaikos saules krusti bija izplatīti ne

vien Latvijā, bet arī Igaunijā, senajās krievu zemēs, Vācijā, Zviedrijā u. c.

Jau vien tas fakts, ka Latvijā tie sastopami galvenokārt Daugavas krastos (visvairāk mūsu rajonā) un, pie tam kā likums, ne pārāk tālu no kāda cita viduslaiku pieminekļa (Aizkraukles, Kokneses, Altenes, Lokstenes mūra pilis), liecina, ka šo krustu izgatavošana ieviesusies vācu ietekmē. Taču pati krusta forma — saules atveidojums — liek domāt, ka arī augšminētajās zemēs tie radušies ar tautā, vēl viduslaikos, neskatoties oficiālo kristietību, pastāvošajiem pagāniskajiem ticējumiem par sauli. Tāpēc latviešiem tajos slēptā ideja bija tuva un saprotama.

GUNDEGU KAPULAUKS

Pie Kokneses parka atrodas Gundegu senkapi. Pēdējos gados

(1986., 1987., 1988.) tajos norit LPSR vēstures muzeja arheoloģiskie izrakumi. Spriežot pēc izrakumiem, senkapos apglabāti latgaļi, sēļi un libieši, galvenokārt XI un XII gadsimtā.

KOKNESES PARKS

Kokneses parks un pilsdrupas glabā Kokneses vēstures pirmsākumu. Kā liecina izrakumi, kas veikti no 1961. — 1966. gadam, kultūrslānis senvietā sasniedza septiņu metru dziļumu, un tajā varēja izdalīt 14 slāņus, no kuriem seši augšējie — mūra pils periods, apakšējie — pirmsvācu laiks.

Apmetne, pilskalns, mūra pils (I. gadu tūkstoša p. m. ē. beigās — 1701. gads). Apdzīvotāji senie balti, to konkrētās ciltis — latgaļi, sēļi, kņazs Vetseke ar savu krievu karaudzi, vācieši, poļi, krievi, zviedri, sakši.

XI, XII gadsimtu slāņos iegūtais arheoloģiskais materiāls liecina par stipru krievu kultūras ietekmi. Te ir no Polockas atkarīgās Kokneses kņazistes centrs, tās pēdējais valdnieks (Latviešu Indriķa «Livonijas hronikā» saukts «ķēniņš» un «mazķēniņš» Vetseke). Senvieta liecina par laiku, kad Latvijas austrumu ciltis senkrievu ūdāņu politiskajā pakļautībā, kad, virzoties uz leju pa Daugavas ūdensceļu, Latvijā ieplūst kristietība, tās austrumu variantā. Izrakumos atsegti Latvijā vecākās mūra celtnes pamati (XII gadsimta otrā pusē). A. Stubavs izteica hipotēzi, ka tas varēja būt pareizticīgo dievnams. Tāpēc arī Koknesē viskaidrāk parādās austrumu un rietumu ūdāņu interešu sadursme un viņu «misijas» patiesie mērķi.

Vetseke ar savu karadraudzi no Kokneses spiesti aiziet 1208. gadā. 1209. gadā vācieši Koknesē uzceļ

mūra pili, kas vairākas reizes pārbūvēta (pēdējo reizi zviedru laikos — XVII gs. pirmajā pusē) un visbeidzot uzspridzināta Ziemeļu karā 1701. gadā, atkāpjoties sakšiem.

Par pili, protams, ir daudz teiktu. Daļa no tām vēsta par pils celšanu. Cēluši dienu un nakti, nepārtraukti, jo citādi to parakti Velns nojaucis. Kāda cita teika stāsta, ka kaļķu sajaukšanai ūdens vietā lietojuši pienu, ko vajadzēja piegādāt apkārtnes zemniekiem. Protams, neiztrūkst teiku arī par veco naudu — to kādā pagrabā savācis Velns un sargā, uz lādes gulēdams, vai nu melna suniša vai čūskas veidā.

Ir arī kāda romantiska teika par pils dārznieka un valdnieka meitas mīlestību. Teika vēsta, ka pils valdnieks padzirdis, ka

meita grib precēties ar prastu dārznieku, to ieslēdz pils augstākajā tornī, bet dārznieku, kad tas negrib atteikties no viņa meitas rokas, nogalina. To pa torņa logu redz meita, un nolēc no torņa. Meitu daudzreiz vēlāk varējuši redzēt Pērses krastā uz akmens sēžot un matus sukājot. Ja kāds pienācis tuvāk, tad viņa pazudusi, bet, ja bēdzis, tad dzinusies pakaļ, domādama, ka tas viņas dārznieks.

Ar Kokneses pusi saistās daudzu ievērojamu cilvēku vārdi. Padomju valsts un partijas darbinieks, jurists — Pēteris Stučka, ekonomists — Kārlis Balodis, valodnieki — Ernests Blese un Jānis Endzelins, rakstnieki — Rūdolfs Blaumanis, Juris Dauge, Jānis Akuraters, Ar-

vids Skalbe, Antons Austrīņš, gleznotāji — Jūlijs Feders un Konrāds Ubāns.

MŪKUKALNS

Mūkukalns — līdz Pļaviņu HES ūdenskrātuves izveidošanai atradās pašā Daugavas krastā. Tagad apskatāms kā neliela saliņa Daugavā. Cilvēki uz dzīvi Mūkukalnā apmetās jau 1. g. t. p. m. ē. sākumā un dzīvoja te līdz pat m. ē. 1. g. t. beigām. Sākumā te bija nocietināta apmetne, kādu Latvijā, salīdzinot ar vēlākā laika pieminekļiem, ir ne visai daudz, pie tam, tā ir visplašāk pētīta (senvieta izpētīta pilnīgi). Mūkukalna pirmo iedzīvotāju galvenā nodarbošanās bija lopkopība, nodarbošanās ar to ļāva uzkrāt zināmas bagātības un bija cēlonis, kurš izsauca nocietinātu apmetņu rašanos, jo vajadzēja nodrošināties

pret citu kopienu tikojumiem atņemt uzkrājušās bagātības. Ir divi skaidrojumi, kā radies kalna nosaukums. Pēc viena no tiem kalnā kādreiz bijis klosteris, pie tam, nostāsti vēsta, ka kara laikā kalnā bijušas izraktas trīs akas, kurās, briesmām draudot, sabērti visi klostera dārgumi, kas tur arī palikuši pēc klostera nopostīšanas. Interesanti, ka kādu pakalnu ziemeļaustrumos no Mūkukalna tautā sauca par Jāņa kalnu (t. i., tajā sapūlcējās, lai svinētu Jāņus), bet kādu citu ziemeļos no tā — par Māras kalniņu. Arheoloģisko izrakumu vadītājs J. Graudonis pieņem, ka abas minētās vietas saistāmas ar senām kulta tradīcijām un kopā ar Mūkukalnu veido vienu pieminekļu kompleksu. Pie šī kompleksa būtu jāpieskaita arī Velna grava, kas atrodas netālu no Mūkukalna.

Teika stāsta, ka Mūkukalnā bijis klosteris, ko ļaudis vien-

mēr apmeklējuši, kas Velnam darija nepatīkšanas. Tādēļ viņš nolēma mūkiem atriebties. Velns nodomāja aprakt klosterim grāvi, lai ļaudis tur vairāk netiek — nakti ķeries pie darba. Tā kā pēc gaiļu dziedāšanas Velns nedrīkst strādāt, tad uzsāktais darbs bija jāatstāj nākošai naktij.

Otrā ritā visiem rodas brīnums, redzot klostera tuvumā grāvi. Kāds mūks gribēja zīrāt, kas grāvi rok. Nākošā naktī priekš divpadsmitiem viņš noiet pie gravas un redz, ka Velns rok. Velns ierauga mūku, paķer akmeni un grib sviest. Bet mūks parāda krustu, no kā Velns nobaidās. Viņš noiet ar akmeni un pazūd zemē. Tā ir radusies Velna grava.

Kas zin, vai Māras kalns nav veidojies kā kulta vieta jau l. g. t. p. m.

ē., kad, kā jau uzsvērts, galvenā saimniecības nozare bija lopkopība (arī folklorā viena no galvenajām Māras funkcijām — rūpes par lopiem), diemžēl kulta vietas nav arheoloģiski pētītas. Ņemot vērā to, ka ar šiem pieminekļiem saistītās kulta tradīcijas saglabājās nākošajos gadsimtos, kad arī pats Mūkalns, vairs nebūdam dzīves vieta, varēja pievienoties augšminētām kulta vietām, būtu pilnīgi saprotams, ka tajā tiek celts klosteris (viens no paņēmieniem, ar kādu katoļu garīdzniecība mēģināja tikt galā ar pagāniskām kulta vietām). Taču arheoloģiskie materiāli neapstiprina hipotēzi par klosteri. Tāpēc iespējams, ka sākotnēji kalns saucies Moku kalns, bet laika gaitā nosaukums pārveidojies, jo kāds nostāsts vēsta, ka kalnā bijusi zemnieku soda vieta.

Vācu kungi uz šo kalnu dzinusi spīdzināt latviešu zemniekus, kas tiem nepaklausījuši. Katru zemnieku, kas neizpildījis kādu uzdevumu, likuši moku ratā un mocījuši. Tāpēc uz to kalnu veduši moci, lai zemnieku vaimanas tālāk skanētu un baidītu citus.

Tiesa gan, vairākas teikas par Kokneses apkārtni par soda vietu nosauc Rata kalnu, kurš atradies tuvāk Kokneses pilij.

STUČKA

Tā augusi reizē ar Pļaviņu HES celtniecību, kas iesākās 1961. g. Pilsētas tiesības ieguva 1967. gadā. Pilsētas centrā pie kultūras nama 1978. gadā atklāts piemineklis Pēterim Stučkam (tēlnieks I. Lukažs, arhitekti E. Vecumnieks un V. Zilgal-

vis). *Stučka* — mūsdienu pilsēta, taču arī tajā var uziet vienu krietni senu pieminekli.

KALNAZIEDU PILSKALNS

Pilskalns atrodas 2 km no pilsētas centra, Pļaviņu HES ūdenskrātuves krastā. Tā sākotnējā apdzīvotība attiecas uz to pašu laiku, kad Mūku-kalnā — 1. g. t. p. m. ē., tikai atradumu šeit ir krietni mazāk, tātad apdzīvotība nav bijusi tik intensīva. Otrs apdzīvotības periods no II — V gs. m. ē., arī šī perioda atradumu rāva daudz. Jādodomā, ka cilvēki te nedzīvoja pastāvīgi, bet tikai briesmu gadījumos, apkārtējo nenocietināto apmetņu iedzīvotāji pulcējās šeit ar savu mantību un lopiem.

Apmēram 300 m uz dienvidiem no Kalnaziedu pilskalna atrodas upurozols, jo tautā ir saglabāties daudz nostāstu par to. Nostāsti vēs-

ta, ka ļaudis pie ozola ziedojuši labību, dažādus ēdienus un dzērienus. Aizkraukles arheoloģiskā ekspedīcija ir izpētījusi ozola apkārtni. Atklātas jaunāku laiku ugunskuru paliekas, kulta ugunskuri zem paša ozola rāva kurināti. Pļaviņu HES ūdenskrātuves ūdeņi sedz vēl vienu arheoloģijas pieminekli — Lejasbitēnu kapulauku.

LEJASBITĒNI

Tas ir pilnībā izpētīts. Visintensīvāk kapulauks izmantots VII—IX gs. Visos apbedījumos piedevu daudzums nebija vienāds. Mantīgo ļaužu, topošo feodāļu kapos senlietu bija vairāk, viņiem arī raksturīgas dažas īpatnējas kapu piedevas. Viriešu kapos greznās jostas ar bronzas apkalumiem, sprādzēm un gala mēlītēm uzskatāmas par dižciltīgo pazīmi. Vienā kapā konstatēti ar bronzas

stīpiņām rotāti kājauti, kādā citā kapā ar bronzas stīpiņām grezni rotāti kurpjuveida ādas apavi. Vienreizējs atradums ir dzeramais rags ar sudraba plūvējumu un ziliem stikliņiem. Dižcillīgo kapus raksturo arī tādi īpatnēji atradumi kā importētais damascētais divasmens zobens (tā vērtība franku zemēs 7 — 9 govis) un damascētas uznavas šķēps. Interesants atradums ir arī kāds cirvis ar bronzas lentas aptinumu ap kātu. Raksturīgas piedevas bagāto sieviešu apbedījumos — ar bronzas stīpiņām rotātas villaines, uz vilnas pavedieniem uzvērtās bronzas zvaniņu un stikla kreļļu vai spirālīšu kaklarotas, važiņas ar zvaniņu un trapeceveida mēlišu piekariņiem. Vairākkārt konstatēta neparasta sieviešu kapa piedeva — cirvis.

Jāpiebilst, ka Lejasbitēnu kapulauka ziemeļu malā atsegts iegarens atklātais pavadis ar senajiem bal-

tiem raksturīgu neolita beigu auklas keramiku un krama kasikli. Pagaidām mūsu rajonā tā ir vienīgā atklātā neolita vieta.

MULDAKMENS

Lai apskatītu nākošo objektu, būs jānovirzās diezgan tālu no Daugavas, bet pieminēklis ir tā vērts. Tas ir Meļķitāru Muldakmens. Saukts arī Upurakmens un Velnakmens. Arī teika vēsta, ka Velns no tuvējā Muldaspurva smēlis ūdeni un mazgājies akmens muldā. Tas ir senlatviešu kulta akmens un katrā ziņā pirmkārt pieskaitāms pie arheoloģijas, nevis dabas pieminēkliem, kā to bieži dēvē literatūrā. Akmens virs pusē ir muldas veida iedobums, agrāk tajā sakrājušos ūdeni lietoja ārstniecībā. Ir ziņas, ka vēl pagājušā gadsimta vidū pie akmens ziedoti graudi no pirmā kūluma, vārpas,

alus, piens, sviests. Pie akmens varēja atrast sīkas monētiņas. Apkārtnes iedzīvotāji pie tā pulcējušies svinēt Jāņus, kurinājuši ugunskurus. Pie Muldas akmens veikti izrakumi A. Vaska un J. Urtāna vadībā. Tā ziemeļu pusē atsegts mākslīgs māla klajums. Ir nostāsti, ka netālu no akmens audzis svētozols, tuvējā mežā atradies svētozols, t. i., savā laikā te bija kulta vietu komplekss.

AIZKRAUKLES MUIŽA

Piestājam Aizkraukles muižas vietā, kur apskatāms vecais muižas parks ar baronu kapenēm tajā. Viens no Aizkraukles muižas īpašniekiem K. F. Šulcs sastāda 1764. g. un izdod privātas tiesības — Aizkraukles un Rīmaņu muižas «Zemnieku tiesa». Tā būdams progresīvāks, varbūt tālredzīgāks (pēc būtības viņa pieņemtais likums bija mēģinājums

novērst tuvojošos kļaušu saimniecības krīzi) par pārējiem muižniekiem. Pretstatā Vidzemes muižnieku vairākumam, kas skatījās uz zemniekiem kā absolūtiem vergiem, viņš atzīst ierobežotu dzimtsipašumu, zemnieku tiesības sūdzēt zemes tiesā, jīksē arī kļaušu un nodevu apjomu. 1765. gada landtāgs bija ļoti sašutis par K. F. Šulca reformām un nolēma iznīcināt vēl neizpārdotos «Zemnieku tiesas» eksemplārus.

AIZKRAUKLES PILSDRUPAS

Pils uzcelta 1224. gadā, nopostīta XVII gs. vidū. Tagad no tās saglabājusies tikai viena siena un pamati. Tautā par pili ir daudz un dažādu nostāstu un teiku.

Kāds nostāsts vēsta, ka pils ir bijis zvēru dārzs, kurā metuši sodāmos cilvēkus zvēriem saplosīšanai. Protams, ne-

trūkst arī parasto teiku par veco naudu. Kāda no tām vēsta, ka rabadzīgs laivinieks pārceļ pāri Daugavai kādu kungu, kurš parāda ieeju pils pagrabā un piesaka, lai puisis tur iet un ņem naudu, cik grib, bet, lai nerāda citiem. Vienreiz laivinieks paņēmis līdzī māti. Abi piegrābuši naudu un gājuši laukā. Tikko dēls bijis ārā, durvis ar troksni aizcirtušās, un laivinieka māte palikusi pagrabā, bet durvis neviens vairs vaļā nevarējis dabūt. Vasarā siena pļāvēji, kas pļāvā pļāvuši pa nakti, vienmēr ap pusnakti redzot sievieti pa drupām staigājošu. Priekšautu tā turot rokā. Tur atrodoties tā nauda, ko viņa ņēmusi.

Ne pārāk tālu uz priekšu nākošais apstājas punkts — republikas rozīmes arhitektūras piemineklis —

Aizkraukles luterāņu baznīca. Celta 1688. gadā, pārbūvēta 1899. gadā. Baznīcā atrodas A. Annusa darbs altārglezna «Kungs, palidzi mums, mēs grimstam». Te uz dievkalpojumu vasaras vidū ragavās brauca «Zaļās zemes» Brīviņu saimnieks, bet 1905. gada 5. jūnijā notika plaša baznīcas demonstrācija, kuru vadīja skolotājs Jānis Liepiņš. Rakstītos avotos ir ziņas, ka lejā pret Aizkraukles baznīcu zem kādas liepas ir milzīgs akmens, saukts Cicis, par ko tiek daudzi Velna stāsti stāstīti. Tagad pie baznīcas neviens liels akmens vairs nav atrodams.

Aizkraukles pilskalns (Augstie kalni, Kraukļu kalni) ar priekšpili, senpilsētas vietu, kapulauku, XIII gadsimtā celtās baznīcas vietu un viduslaiku kapsētu. Arheoloģiskie izrakumi te veikti vairākkārt. 1837. g. Daugavas pavasara plūdus pie Aizkraukles tika izskaloti vēlā

dzelzs laikmeta kapi, 1838. un 1839. gadā jaunatklātajā kapulaukā izrakumi F. Krūzes vadībā. Tie pie mums bija pirmie arheoloģiskie izrakumi un iezīmē arheoloģijas kā zinātnes attīstības sākumu Latvijā.

Bagātīgu materiālu V. Urtāns ir ieguvis Lejasžagaru kapulaukā, kurš atrodas uz dienvidaustrumiem no pilskalna — Ašķeres upītes kreisajā krastā. Kapulauks datējams ar X — XII gs., tajā apbedīti libieši (X — XI gs. Daugavas labajā krastā, apmēram līdz Aizkrauklei etniskais sastāvs izmainās un pārsvaru gūst libieši) un latgaļi. Ar bagātīgām kapu piedevām izcēlās kāds dižcillīga libieša kaps. Tajā apbedītā libieša tērps rotāts ar apsudrabortiem apkalumiem, pie labā pleca sasprausts ar sudraba pakavsaktu, apjots 3 m jostām. Mirušajam līdzdots zobens, divi šķēpi, nazis, slēdzene, bronzas kārba ar svāriņiem

un atsvariņiem, monēta u. c. Pie galvas novietots koka šķirstiņš ar rotām, kā arī māla pods, olu čaumalas, dzeramais rags.

Interesants ir arī kāds latgaļu karavīra kaps, kuram līdzdoti ne tikai ieroči un rotaslietas, bet blakus ierakts arī viņa zirgs.

Kā jau apskatītajos pilskalnās, arī šeit konstatēta dzelzs ieguve, krāsaino metālu apstrāde, arī dzintara, akmens, kaula, koka un māla apstrāde.

Par pilskalnā dzīvojošo libiešu tradīcijām liecina kādas krāsns pamatā atsegtie mājlopu galvaskausi un kauli. Interesants ieguvums ir arī kāds depozīts, kas sastāvēja no 189 monētām, vairākiem to fragmentiem un sudraba kaklariņķa. Monētas kaltas vismaz 30 pilsētās, un tajās pārstāvēti ap 25 Rietumeiropas valdnieki, grāfi un bīskapi. Depozīts noslēpts kādā briesmu brīdī XI gad-

simta otrajā pusē. Monētas liecina par aktīvu tirdzniecību, un tas arī saprotams, jo Aizkraukle ir Daugavas krastā, te pie Ašķeres upītes ietekas — atradās senā osta. Pilskalnā, priekšpili un senpilsētā atrasts daudz importlietu: stikla krelles, kauri gliemežvāki, šifera skriemeļi, damascētie ieroči u. t. t. Senākie atradumi attiecas uz 1. g. t. p. m. ē., intensīvu apdzīvotību m. ē. 1. g. t. 1205. g. pilskalnu nopostīja vācu iebrucēji. Uz viduslaiku arheoloģiju attiecas Aizkraukles baznīca un kapšēta. Baznīcas vieta — neliels uzkalniņš, atrodas senpilsētas rajonā. Te bijusi XIII gs. celtā katoļu baznīca. Konstatēta viduslaiku baznīcām parastā parādība — kapi baznīcas iekšpusē. Šaurajā telpā, gadusimtiem ilgi glabājot mirušos, ikreiz, jaunu kapu rokot, nācās atdurties uz kādu agrāko, no kura vismaz lielos kaulus savāca un sameta kaulu

kambari — īpašā piebūvē pie baznīcas Z sāna. Uz mantīgo vai dižciltīgo kapiem novietoja kaļķakmens piemiņas plāksnes. Arī apkārt baznīcai ir viduslaiku kapsēta, kurā apbedīti XIII — XVII gadsimtā mirušie.

VELNAKMENS,

saukts arī par Kraukļu akmeni, atrodas šosejas labajā malā pirms pagrieziena uz Skrīveriem. Teika stāsta, ka šo akmeni Velns gribējis iemest Daugavā, bet gailis darbu iztraucējis. Tāpat ar akmeni saistās teikas par veco naudu — zem akmens atrodoties naudas pods. Ir teikas, kas skaidro arī otru akmens nosaukumu. Ap akmeni vienmēr griezušies kraukļi, jo šeit tika upurēti cilvēki, kuru nogalinātos ķermeņus turpat pametuši. 1974. gada vasarā arheoloģiski izpētīta akmens

tu vākā apkārtne. Akmens dienvidu pusē atsedza 5 m² lielu māla klājumu. Kultūras slānī atrada vairākus atradumus — zirga kāpsli, galodas, halēja kaltas naglas, raukni.

Liels akmens savā laikā ir piesaistījis arī A. Upiša uzmanību, ne vienu reizi vien rakstnieks, dodamies mājup, uz milzeņa muguras atpūties. Akmeni A. Upīšs apraksta «Sūnu ciema zēnos».

Sānceļš aizvedis uz A. Upiša māju-muzeju. Ieteicams apmeklēt arī Skrīveru kapsētu, kurā atdusas A. Upiša vecāki, daudzi viņa romānu varoņu prototipi. Skrīveru kapsētā guldīts arī rakstnieks Jānis Purpuķe.

Bet, ja virzās uz priekšu pa šoseju, tad nonākam pie Putnu kalniem.

Kāda teika kalna vārdu skaidro tā: kad mūsu zemē vēl val-

dijuši bargi kungi, zemniekiem bijis jāiet muižā grūtajās klaušu gaitās. Toreiz Skrīveru muižā dzīvojis ļoti bargs kungs, bet vēl bargāks bijis muižas vagars. Vecie ļaudis ticējuši, ka tam bijuši sakari ar pašu nelabo. Vagars vienmēr, tā sakot, slāpis pēc cilvēku asinīm, tādēļ muižas darbiniekus, kas vien tik kādu drusku nedarījuši tam pa prātam, pēris pātāgām. Bet tas tik tā bijis no sākuma. Vēlāk vagara mežonīgā daba slāpusi vēl vairāk pēc cilvēku asinīm, tādēļ tas ierīkojis uz tagadējā Putnu kalna karātavas. Gar kalnu garām gājis ceļš, pa kuru bijis jāstaiģā muižas klaušiniekiem. Nepaklausīgie tikuši pakārti ciētiem par biedinājumu. Ātrāk neļauts noņemt no karātavām, kamēr gadījies kāds, kas vāga-

ram samaksājis vairākus dālderus zelta naudas. Protams, ka tādā vietā tad arī salaidušies daudz putnu pēc barības. No tā tad arī cēlies nosaukums — Putnu kalns.

Kas to zin, vai kalnā kādreiz ir bijusi soda vieta, vismaz kalna nosaukums laikam gan ir cēlies pavisam citā ceļā, nekā to šķaidro augšminētais nostāsts.

J. Endzelina vietvārdos putnu kalni, arī putniņi ir diezgan bieži sastopami. Piemēram, mūsu rajonā vēl ir Putnu kalns Secē un Taurkalnē. Kāda tautasdziesma, saistīta ar pavasara gadskārtu ciklu, skan: «Nākat putnu dzinējiņi» ... ir saglabāties arī kādas senas lieldienu tradīcijas («Putnu dzišanas») apraksts: «... devušies uz tā saucamo putnu kalnu. Katrs putnu dzinējs

nesis līdz 1 — 2 pēdas garu šautru. ... No kalna augšas tad šautras svieduši lejā, mežā kliegdami: «Tiš mežā!, prom mežā!, no mājas ārā!» Jādomā, ka līdzīgas nupat aprakstītām izdarībām savā laikā notikušas arī Skrīveru Putnu kalnos, no kā tad arī kalna nosaukums. Tradīcija šķaidrojama tādējādi, ka rudenī veļu dienās, kad dabas, auglibas spēki pamirst, latvieši sauca veļus mājās, tad pavasarī, kad visi dzīvības spēki atdzimst, raida tos projām.

Mūsu ceļojums pa Daugavas labo krastu noslēgsies Skrīveru dendroloģiskajā parkā. Parku sāka veidot Skrīveru muižas īpašnieks M. Sivers 1891. gadā. Tas aizņem 16 ha lielu platību, parkā aug ap 600 koku un krūmu sugu. Parku dibinot, pamatos likti sekojošie principi:

1. Dališana ģeodendroloģiskajos apgabalos, kas aptver zonas ziemeļpuslodes mežus no polārā loka līdz ziemeļplatuma 30°.

2. Koku un krūmu audzēšana no sēklām, kas ievāktas tieši attiecīgajā ģeodendroloģiskajā apgabalā.

3. Audžu veidošana līdzīgi attiecīgā apgabala dabiskās audzes sastāvam.

Ar šo mūsu ceļojums beidzas, bet Daugava plūst tālāk nu jau Ogres rajonā.

Faint, illegible text in the upper left quadrant, possibly bleed-through from the reverse side of the page.

Main body of faint, illegible text in the lower left quadrant, continuing from the upper section.

Main body of faint, illegible text in the right half of the page, possibly bleed-through from the reverse side.



PA DAUGAVAS KREISO KRASTU

PIKSTERES UPE

16 km garo Piksteres upi, kas iztek r. o. Piksteres ezera, var uzskatīt par robežu starp Jēkabpils un Stučkas rajoniem. Pirms Pļaviņu HES ūdenskrātuves izveidošanas upe pie ietekas Daugavā bija iegrauzusi dziļu gravu. Piksteres un Daugavas kraujas te sasniedza 30 m augstumu. Šodien ietekās vieta ir izveidojusies par lielu Piksteres lici.

Daugavas kreisā krasta iepazīšanu rajona teritorijā sākam ar Staburaga ciemu.

STABURAGA C. «SKUDRAS»

1974. gadā Republikas nozīmes vēstures pieminekli Staburaga ciema «Skudrās» atklāja komponista Pētera Barisona (1904. — 1947.) muzeju. Muzeja ekspozīcija stāsta par «Dziesmai šodien liela diena» autora dzīvi, viņa sabiedrisko darbību.

Staburaga gleznainās ainavas un «Skudru» vienkāršības iedvesmots, komponists sacerēja daudzus opusus.

LEJASDOPEĻU KAPULAUKS

1960. un 1961. gadā izdarīti arheoloģiskie izrakumi vēlā dzelzs laikmeta arheoloģijas pieminekli — Lejasdopeļu kapulaukā. No izpētītajiem 10 kapu uzkalniņiem 6 bija kolektīvie. Otrajā uzkalniņā guldīti 18 mirušie. Četros uzkalniņos atradās individuālie apbedījumi. Kapu piedevas atspoguļo mantisku nevienlīdzību, daļa apbedījumu šajā kapulaukā apveltīta bagātīgām piedevām. Šajos izrakumos iegūtie arheoloģiskie materiāli atrodas Latvijas PSR ZA Vēstures institūtā.

VĪGANTES PARKS

Sodien parka teritorija ir divu kilometru garumā gar Daugavas krastu Seces virzienā līdz Staburaga mājām. Parks atrodas valsts aizsardzībā kā dabas piemineklis.

Parkā eksponējas Aleksandras Briedes granīta skulptūra «Daina» (1939., 1978.). Skulptūra iekļauta Republikas nozīmes mākslas pieminekļu sarakstā.

Ar Staburaga vārdu, un it īpaši Vigantes parku, ir saistīts rakstnieka Valda (Voldemāra Zāliša) (1865.—1934.) mūžs. Vigantē pie Staburaga Valdim aizrit bērnības gadi. Rakstnieka tā laika pasaules skatīšanu bērna acīm spilgti un zīmīgi izteicis stāstā «Staburaga bērni» (1895.), kur ar sevišķu mīlestību un rūpību rādīti divi zēni — Jancis un Marčs. Rakstnieks mums atstājis aprakstu par Vigantes apkārtnes dabas skaistumu:

«Kurš mirstigais gan spēj ieiel bez svētas bijāšanas lielajā un bagātajā Vigantes piekrastē, kad viņa stāv visā pilnībā mierīgi un cēli vakara staru spožumā?

Tur stāv tās pašas maigi staltās liepas, tie paši dziži stingrie ozoli, par kādiem mums tik brīnum daudz vēsta sirmās dziesmas.

Te sastopams smaržīgais mulsinātājs — jasminu cers, ir sarkanais un baltais rožu krūms, tāpat ķekarotais ceriņu puduris, kā arī agrināis riekstu nesējs un jūsmīgā ieviņa.

Katrs savā vietā un visi jaukākā saskaņā.

Un it kā dzīvā mīlestība no viena krūma uz otru, no viena cera uz otru stiepjas ziedu pilnās vijotņu stigas, bet par visiem tālāk — slaidais lokanais ziemeļu stiprinieks apinis.»

1937. gadā pie Staburaga tika stādīta ozolu birztala, kuru vācieši, 1944. gadā atkāpjoties, iznīcināja. Tāds pats liktenis piemeklēja parkā

un tā apkārtnē esošos simtgadīgos kokus.

Ceļa malā pie Staburaga mājām atrodas bijušā Sēlpils pagasta un Seces pagasta robežakmens. Seit Daugavas dzelmē guļ Staburags, par kuru ir saglabājušās daudzas seras teikas.

Viena no tām stāsta par notikumiem viņos tālajos laikos, kad laivas vēl no veseliem apses bluķiem daba un pastalas ziemā ar lāča taukiem iezieda, īpaši, kad gāja uz āliņģiem asarus zvejot — lai papēži pie ledus nepiesalst. Dzīvoja te sēlpils novadā viens dūšīgs mednieks un lāču kāvējs, vārdā Daumedis. Saticis viņš reiz uz meža tekas jaunavu ar ogu grozu, bet tā bijusi paša Sēlpils virsaiša meita skaistā Zin-

ta. Viņi iemilējuši viens otru, bet virsailis meitu jau saderējis kādam kaimiņu novada bājārdēlam un, kad dabūjis ziņu par šās ieceri ar vienkāršu mednieku puisi, līcis ieslodzīt Zintu pils tornī, bet Daumedim dzinis ar karapulkiem pa mežu pēdas, lai slepus nogalētu. Būdams stiprs un veikls, Daumedis allaž sveiks izvairījus no visiem virsaiša slazdiem, bet kādunakt iries pāri Daugavai uz pils torni, lai glābtu Zintu no ieslodzījuma, un te aplenkts. Dzirdot kaujas troksni un redzot savu mīļoto šķēpiem sacirstu, Zinta metusies pa pils torņa logu uz krasta klints un pārvērtusies par radzi. Kopš tā laika radze raudot savas asaras atvarā, kur gājis bojā Daumedis.

LAUCES (LAUCESĒS) IELEJA

Pie Vigantes no Daugavas ielejas atzarojas Lauces ieleja. Tā stiepjas dienvidrietumu virzienā un Daugavas ielejai atkal pievienojas pie Sērenes. Lauces ieleja ir 30 km gara un 2 — 4 km plata, un pa to tek nelielā Lauces upīte, kas sākas Seces purvos un pie Sērenes ietek Daugavā. Par šo ieleju un Seces vārda rašanos stāsta teika:

«Senos laikos pa tagadējo Seces ciema teritoriju esot tecējusi Daugava. Bet tad Daugava pēkšņi esot mainījusi savu gultni. Bijušo Daugavas gultni sākuši apdzīvot cilvēki. Viņi esot teikuši, ka Daugava aizgājusi secen, — tā radies Seces nosaukums.»

BIĶERNIEKU GRAVA

Nepilna kilometra attālumā no Staburaga mājām atrodas Biķernieku grava. Mūsu senčiem sirmā senatnē šeit atradusies svētbirze. Pa gravu tek Sodejas upīte. Bija saglabājies viens ozols, kuru vācieši atkāpjoties nozāģēja. Kāda teika stāsta, ka šo senču milzeni tika iestādījis silis:

«Goda putns, skaistais silis,

Tas ozolu audzētājs.

Sodejas svētbirzē

Tā dēstīti ozoliņi.»

Senāk pie Sodejas upītes ietekas Daugavā atradās Sodejas klints ar lielo avotu, uz kura auga Staburaga bērzs. Tagad šo vietu pārklājuši Pļaviņu ūdenskrātuves ūdeņi.

Biķernieku gravas robežās ir vairākas sēļu apmetnes. Atrastie arheoloģiskie savrupatradumi atrodas Latvijas PSR Vēstures muzejā.

Zeme, pa kuru mēs ik dienas staigājam, sevi glabā gadu simteņu un tūkstošu lieciniekus.

ALTENE

Pēc pieciem kilometriem no Biķernieku gravas Daugavas krastā atradās Altenes pilsdrupas. Izrakumos iegūts pārāk maz materiālu, lai ar konkrētiem faktiem raksturotu šī pieminekļa, īpaši Altenes agrās apmetnes, iedzīvotāju saimniecību. Vienīgi keramika, tādi atradumi kā dzelzs cirvji, ileni, sprādzes, spieķadate, pakavsakta, māla vārpstu skriemeļu un cili ar šo apmetni saistāmi priekšmeti droši parāda, ka materiālā kultūra Altenes agrajā apmetnē (6./7. — 13. gs.) nav atšķirusies no apkārtējo novadu tālaika materiālās kultūras.

Altenes 14. gs. celtā vācu mūra pils piederējusi Livonijas ordenim.

Celtniecība un atradumi raksturo šo pili kā vācu ordeņa militāru atbalstpunktu.

Pēc Altenes ģeogrāfiskās situācijas secināms, ka agrās apmetnes iedzīvotāji bijuši sēļi, bet mūra pili valdošo slāni veidoja ordeņa locekļi — vācieši. Apkalpojošā personālā neapšaubāmi bija arī vietējie iedzīvotāji.

Iespējams, ka Alteni kā nocietinājumu varētu būt likvidējusi Polijas valdība pēc zemes pakļaušanas.

Latvijas PSR ZA Vēstures institūtā atrodas 1963. gadā izdarītajos arheoloģiskajos izrakumos atrastie Altenes saules pulksteņu fragmenti.

Par Alteni ir saglabājušās daudzas teikas. Viena no tām stāsta:

«Velns dzīvojis kādā Daugavas atvarā un bijis liels draugs ar Altenes bruņinieku pils kungu. Velns nesis pils kungam

naudu. Dievs sadusmojies, ka Velns ir draugos ar Altenes pils kungu. Viņš sviedis Velnam ar pērkonī tā, ka Velns bijis ar vienu sviedrienu atvarā iestidzis līdz ausīm dūnās, ka tikai lielām mokām ticis ārā. Otrā naktī Velns aizgājis pie pils kunga un sūdzējies viņam, ka Dievs iesviedis ar pērkonī, saplēsis katlu un nauda visa izbirusi. Kad Velns nesis vēlāk Altenes pils kungam naudu, Dievs iespēris tā Velnam, ka tas «vairāk neprasījis» (domāts — palicis beigts). Vēl tagad var redzēt, ka tai vietā, kur Velns nosperts, ūdens vārās mutuļu mutuļiem. Tur var atrast spīdošus akmentiņus, kuri pārvērtušies par tādiem no Velna naudas.»

Tiklidz esam vietā, kur otrā Daugavas krastā stāv Kokneses pilsdrupas, ceļš sāk virzīties prom no krasta. Te atradās pārceltuve. No šejienes savā laikā darbojās motorlaivu satiksme tūristiem no Kokneses uz Daugavas kreiso krastu.

AKLITIS

Pa ceļu uz priekšu kreisajā pusē pie bijušās Seces pamatskolas ēkas atrodas mazs, bet ļoti dziļš ezeriņš, kuru vietējie cilvēki dēvē par Akliti.

«Klāt tam grūti pieiet — ligojas vien. Dibena tam nekad nevarot atrast: tur pie akmeņa varot divpadsmit dziļas gabalus salaist, dibena tomēr neaizsniedzot.

Senos laikos lielkungs mēģinājis šo ezeru nolaist Daugavā. Līcis grāvračiem rakt

grāvi. Grāvračus vadījis kāds vīrs, vārdā Kristaps. Bet, tikko sākuši rakt, visi racēji uzreiz palikuši akli. Tā ezeru kungam nav izdevies nolaist. No šā laika ezers dabūjis savu nosaukumu: «Aklis». Senāk viņš saukts par Purva ezeru. Bet grāvi, ko bija iesākuši rakt, nosauca grāvraču vadoņa vārdā par Kristapa grāvi. Ari tagad šo grāvi var redzēt, kaut gan tas jau krūmiem apaudzis.»

SECES LUTERĀŅU BAZNICA

Seces draudze pastāv kopš XVI gs. vidus. Kurzemes hercogs pavēlēja celt baznīcu, un 1685. g. minēta jauna koka baznīca, kas 1782. g. kļuva nedroša. 1792. g. uzcēla jaunu mūra baznīcu. 1892. g. baznīcai izdarīts lielāks remonts. Tajā ir vie-

tas 300 baznīcēniem. Arhitektūras piemineklis — Seces luterāņu baznīca — atrodas valsts aizsardzībā.

FRIDRIHA MĀLBERGA

(1824. — 1907.) KAPS

Seces baznīcas kapos guldīti Seces iedzīvotāji un I Pasaules karā kritušie. Šeit atdusas vieta arī Seces baznīcas mācītājam un dzejniekam Fridriham Mālbergam, kurš ir viens no pirmajiem latviešu līroepiķiem. Viņa dzejā vērojamas tautiskā romantisma ietekmes, kā publicists viņš paudis jaunlatviskas idejas par latviešu senatni. Dzīvodams Staburaga tuvumā, iepazīnīes ar teīku motīviem, kurus izmantojis savā daiļradē. Fridriha Mālberga kaps ir vēstures pieminekļu sarakstā.

LTK KRITUŠO PADOMJU KARAVĪRU BRĀĻU KAPI

Kapi atrodas Seces ceļa krustojumā eglīšu un bērzu ielokā. Ansambļa bareljeļa autori ir tēlnieki Z. Zvāre, V. Albergs. Atklāts 1963. g. Brāļu kapos apglabāti 206 padomju karavīri. Kapi iekļauti vēstures pieminekļu sarakstā.

PA JĒKABPILS — RĪGA LIELCEĻU UZ RĪGAS PUSI

Pirms Sņķeru pieturas ceļa kreisajā pusē redzam Sņķeru vējdzirnavu pamatus. Vējdzirnavas uzceltas ap 1925. g. Nojauktas Lielā Tēvijas kara laikā.

Daugavas krastā preti Stučkas pilsētai pirms Pļaviņu HES ūdenskrātuves izveidošanas auga liels un skaists mežs, kuru sauca par Pungas mežu. Te atradās Saltā liekņa

— stāva klinšu aiza, kurā nekād neiespidēja saule. Pirms pagriezienu uz Stučku ceļa kreisajā pusē apmeklēsīm Liepjāņu birzi. Vēstures pieminekli — Brāļu kapos apglabāti 41 Lielajā Tēvijas karā kritušais padomju karavīrs.

SĒRENE

Dodoties no kalna lejā pa šoseju, mēs nokļūstam Lauces ielejā, kura, kā iepriekš minēts, sākas pie Vigantes. Šeit mēs labi varam apskatīt senās Daugavas kreisā krasta kokiem apaugušās terases.

Senos laikos šī novada valdniece bijusi daiļā jaunava — Sērene vārdā. Sudrabortās mēness naktīs viņa sēdusies uz caura ozola bluķa un laidusies vīrs sudrabortās Daugavas ciemos pie Staburadzes, bet dažreiz abas ar Aizkraukles Spī-

dalū aizlaidušās līdz pat Lielvārdei, lai pamestu acis uz tur dzīvojošo stalto puisī — Lāčplēsi.

Sērenes novads apdzīvots no seniem laikiem. Šeit robežojas sēļu un zemgaļu apdzīvotās vietas.

DAUGAVAS SENLEJA

Valsts aizsardzībā kā dabas pieminekļi ņemti senleju vērtīgākie un interesantākie posmi. Viens no šādiem posmiem ir no Pļaviņu HES aizsprosta līdz Jaunjelgavai. Senleja ievērojama kā savdabīgs ģeoloģisks veidojums. Sevišķi izcila ir ainavu estētiskā nozīme, kurā vienlīdz savdabīgi savienojas visi ainavas elementi: gan augu un dzīvnieku valsts, gan reljefs, gan ūdeņi un pat klimats.

Šajā posmā Daugavas ieleja veido it kā divus stāvus. Augšējais,

vecākais ielejas stāvs iegrauzies kvartāra nogulumos, bet apakšējais, jaunākais, dziļa kanjona veidā iegrauzies augšstāva gultnes dibenā devona pamatiežos. Šo ģeomorfoloģiski īpatnēju, mūsu republikas apstākļos unikālo divstāvu ieleju mums diemžēl vairs neizdosies apskatīt, jo to applūdinājuši divu hidroelektrostaciju — Pļaviņu un Ķeguma — paceltie Daugavas ūdeņi. Atliek tikai piebilst, ka ielejas dziļums tur sasniedza 45 — 50 metrus.

Sodien varam apskatīt tikai ielejas augšējo stāvu. Tas ir 2 — 3 km plats ar daudzām terasēm un lēzenām, plašām terašu nogāzēm.

TOTĒNU KALNS

Pirms Totēnu kalna ceļa kreisajā pusē gravas priedītēs 1941. gadā jašisti nošāva 888 ebrejus — Jaujalgavas iedzīvotājus. Pēc kara viņu

mirstīgās atliekas pārveda uz Jaunjalgavas pilsētas kapiem.

Apmeklēsim aiz pieturas ceļa labajā pusē Totēnu kapsētu: šeit atdušas Latvijas PSR Nopelniem bagātais skolotājs Žanis Viksne (1906. — 1984.) un Sērenes pagasta partordze Marija Bitenbindere (1902. — 1960.) Savā laikā pēc viņas ierosmes Liepājāņu birzī ierikoti novada atbrīvotāju kapi.

Nosaukuma Totēni pamatā ir ņemts vācu valodas vārds «tot».

Aiz Totēniem plešas Gudzēnu mežs, ceļa kreisajā pusē — Rasumu mežs.

SĒRENES PILSKALNS

Pie Krieviņu pieturas pa kreisi ejošais ceļš ved uz Sērenes pilskalnu. Pilskalns noaudzis ar mežu. Kalna forma un kultūras slāņa trūkums liecina, ka te bijusi pārsvarā patvēruma vieta.

Teika stāsta, ka netālu no Jaunjelgavas, Sērenes pagastā Rasuma māju robežās atrodas Pilskalns.

Senāk viss kalns bijis apaudzis ar lieliem lapu un skuju kokiem. Tagad koki nocirsti, caur ko kalns daudz zaudējis no sava krāšņuma. Senāk kalna virsotnē starp slaidajiem kokiem pacēlusies stalta pils. Pār pili valdījis kāds virsaitis, kurš ļoti mīlējis izpriecas. Dievam tas nepaticis, un tādēļ viņš nolēmis pili nogremdēt. Kādreiz atkal virsaitis saaicinājis viesus un izrikojis dzīres. Bijuši arī vairāki muzikanti, kuriem bijis jāspēlē bez pārtraukuma. Visi ēduši, dzēruši un liksmojušies. Aizvienu spēcīgāks tapis prieks. Miestiņa kausi gājuši no rokas rokā, un viesi viens otram vēlējuši

augstas laimes. Tad piepeši nozibējis zibens, bijis liels pērkonu grāvieni, un lietus sācis kā ar spaiņiem gāzt. Viesi tam visam nekādu vēribu nepiegrīzuši un liksmojušies tālāk. Pēc trešā pērkonu grāviena pils nogrimusi zemē ar visiem viesiem. Kalna pakājē ir liela bedre, kuru, kā stāsta, esot izsīstusi pils grimstot.

Vēl tagad, ja vasarā esot kluss pusdienas laiks, varot dzirdēt mūzikas skaņas. Ja kāds cilvēks uzminēšot, kādu dziesmu muzikanti spēlē, tad pils celšoties augšā.

Vienā pusē kalnam ir purvs, kuru sauc par Pilspurvu. Senāk šā purva vietā esot bijusi skaista ieleja, kurā auguši dažādi koki. No lielā lietus, kurš esot bijis vēl vairākas dienas

pēc pils nogrimšanas, viss ūdens satecējis ielejā, un tā radies purvs.

Augstāk, kalna malā, atrodas avotiņš. Virsaitim bijis daudz naudas, kura līdz ar pili nogrimusi zemē. Jāņu naktis avotiņa dibenā parādoties nauda. Naudu varēšot tik tas iegūt, kas spēšot visus nelabos garus pārvarēt. Tādēļ, ka šini kalnā nogrimusi pils, viņš esot sākets saukt par Pilskalnu.

Sajā novadā kārts šūpulis izcilajam Padomju Latvijas vēsturniekam Jānim Zutim (1893. — 1962.). Viņa vecāki — Jēkabs un Made Zuši — bija kalpi, kas kā jau gājēji bieži pārvietojās no vienām mājām uz otrām.

No 1904. līdz 1908. gadam Jānis Zutis mācās Sērenes pagastskolā, kas atradās pie Lipsēnu kroga

(arhitektūras piemineklis, atrodas kilometra attālumā no Sērenes centra uz Jaunjelgavu ceļa labajā pusē.). Pirmajā mācību gadā te par skolotāju strādā Jānis Lieknis — Manaseinu revīzijas notikumu pētnieks. 1940. gadā Jānis Lieknis bija Latvijas PSR Vēstures institūta direktors.

JAUNJELGAVA

Rajona vecākā pilsēta Jaunjelgava (1647.) atrodas Daugavas kras-tā, vecas platlejas dibenā, kas pa-ceļas pār tagadējo upes gultni kā platāka vai šaurāka terase ar lidze-nu, horizontālu virsu. Šī upmalas terase ir tikai dažus metrus pār upes vidējo limeni, tāpēc Jaunjelga-vu pirms Pļaviņu HES uzcelšanas bieži postīja plūdi.

Visus iepriekšējos gadu simteņus, kad Daugavas ūdens ceļam bija liela nozīme Rīgas tirdzniecībā ar austrumiem, Jaunjelgava bija preču pārkrautuve, kur preces no pļostiem un laivām krāču dēļ pārkraujā vāzumos vai otrādi.

Ap 1590. gadu hercogs Frīdrihs nodibināja iepretim Skrīveriem miestu, ko pēc Vecsērenes domēņu iecirkņa nosauca par Sērenes pilsētiņu. Tur 1596. g. jau dzīvoja sešdesmit pilsoņu ar savām ģimenēm. Pilsētiņas nosaukums drīz pazuda, un to mēdza saukt par Jelgaviņu, Jauno Jelgaviņu un Lubu Jelgavu. Daļa no Lietuvas un Vidzemes tirdzniecības koncentrējās ap Jauno Jelgaviņu, bet drīz pēc zviedru iebrukuma Kurzēmē 1621. g. iedzīvotāji atstāja pilsētiņu, un tur apmetās uz dzīvi dažādi tumši elementi, kas ar izlaupītiem un izposti-

tiem zemniekiem apvienojās lielās bandās. Šīs bandas sāka nopietni apdraudēt visu Daugavas tirdzniecību, ka Rīgas pilsēta 1630. gados bieži sūdzējās hercogam par jaunjelgaviešu uzbrukumiem. Visa pilsētas vieta pa kara laiku bija apaugusi ar mežu un krūmiem, un hercoga 1630. gada mēģinājums atjaunot šo pilsētiņu palika bez sekmēm. Pēc hercoga nāves Sērenes iecirknis ar pilsētas vietu pārgāja viņa atraitnes hercogienes Elizabetes Magdalenas ipašumā. Kad Rīgas pilsētas un Zviedrijas valsts sūdzības par Jelgaviņas laupītājiem nerima un draudēja izsaukt zviedru uzbrukumu Kurzemes robežām, hercogiene, hercoga Jēkaba ietekmēta, lika izgatavot pilsētas statūtus. 1647. g. 15. I hercogiene izsludināja pilsētas tiesības, nosaucot vietu par «Fridrichstada.»

Tautā pilsētas nosaukumi palika vairāki. Viss bijis labi, ja pašās kristībās, ko hercogiene sarikojusi plašas un spožas, neiznākusi pārāk dažādo viesu starpā šķelšanās. Saķildojušies vispirms no vienas puses vācieši un krievi ar latviešiem un no otras — paši latvieši — vidzemnieki ar kurzemniekiem, pie kam kurzemniekiem arī pašiem savā starpā nav bijis stingras vienprātības. Vācieši un krievi, kaut gan pēdējiem vārds nav bijis īsti pa prātam, tomēr palika mierā, un vieni kā otri saukuši pilsētiņu par «Fridrihštadi.» Tikai latvieši ar to «Fridriķi» baidījušies salauzt vai izmežģīt mēli. Viņiem par daudz siksti iekēries atmiņā senākais jaukais vārds «jaunā» un tāpēc daļa kurzemnieku teikuši: «Kad jau

pilsēta, pilsēta. Lai iet Jelgava. Un atšķirības dēļ, lai iet Jaunā Jelgaviņai!» «Bet citi kurzemnieki teikuši: «Nu kas tad kaiš Jelgaviņai? Tas tak arī gluži smuks vārds!» «Un tā šie abi vārdi tai arī palikuši kurzemnieku mutē. Bet vidzemnieki, kas aizvien lūkojušies greizi, kad kurzemē tik daudz liekēžu-slaistu perēkļu rodas, teikuši: «Ko viņi dižojas ar savu pusduci lubu būdām? Lai iet — Lubu Jelgava!» «Un tā palicis vidzemnieku pusē.»

1647. gada 14. jūlijā poļu karalis Vladislavs apstiprināja Elizabetes Magdalenas dibināšanas rakstu. Hercogiene dāvināja pilsētas ģerboni. Pilsētai piederēja apmēram 6 km² zemes, un viņas pilsoņi varēja diezgan labi pārtikt gan tirgojoties,

gan uzturot pastāvīgu satiksmi ar Vidzemi un Lietuvu. Gandrīz katrā mājvietā bija krogs. Jau 1658. g. pilsētā dzīvoja līdz 600 iedzīvotāju. Jaunjelgavas luterāņu draudze dibināta ar 1567. g. hercoga Gotharda pavēli. Vispirms saukta par Sērenes draudzi. 1652. gadā hercogs Jēkabs sāka celt mūra baznīcu, kurai 1770. — 1772. g. piebūvēts tornis. 1869. un 1883. g. baznīcai tika izdarīts kapitālais remonts.

1915. g. augustā, vācu karaspēkam ienākot Jaunjelgavā, pilsētas daudzi iedzīvotāji evakuējās uz Krieviju.

1919. g. 17. oktobrī iesākās bermontiešu uzbrukums Jaunjelgavai. Ciņā ar bermontiešiem pie Jaunjelgavas krita 6 karavīri, kuriem Jaunjelgavas pilsētas kapos uzcelts piemineklis.

Brīvībai dzimu,
Par brīvību kritu,
Lai brīvību bauda,
Kam liktens to lēmis.

Sādas rindas ir iekaltas pieminēkli.

No 1795. līdz 1924. gadam Jaunjelgava bija apriņķa pilsēta. Ar Saeimas 1924. g. 26. jūnija izdoto likumu par Latvijas teritorijas iedalīšanu apriņķos Jaunjelgavas apriņķis pārdēvēts par Jēkabpils apriņķi, noteica Jēkabpili par apriņķa pilsētu.

No 1950. līdz 1956. gadam Jaunjelgava bija rajona centrs.

Jaunjelgavas pilsētas vēsturiskais centrs (XVII — XIX gs.) ir iekļauts Latvijas PSR republikas nozīmes pilsētībūvniecības un arhitektūras pieminekļu sarakstā sakarā ar ieliņu izvietojumu. Daudzas no tām jau ir izzudušas jeb pārvērtušās

par mazām taciņām. Daudzas biežo plūdu laikā aizauga.

Šodien īpaši izceļas skaistais Jaunjelgavas pilsētas bijušais valdes nams (1912.) uz Sarkanarmijas (agrāk Katoļu) ielas, kas atrodas valsts aizsardzībā kā arhitektūras piemineklis. Kopējo ainu papildina Romas katoļu baznīca, pārbūvēta no 1818. g. celtās kapellas. Jelgavas ielā atrodas arhitektūras piemineklis pareizticīgo baznīca. Centrā pilsētas parkā apbedīti 13 Lielajā Tēvijas karā kritušie padomju karavīri. Brāļu kapi iekļauti vēstures pieminekļu sarakstā.

Jaunjelgava no Rīgas atrodas 80 km. No dienvidiem pilsētu ieskauj lielie Taurkalnes meži, rietumos tās teritorija, kas kopā ar pakļauto kolhozu «Sērene» aizņem 62,3 km, robežojas ar Ogres rajonu. Pilsēta izaugusi un krietni pakāpusies Daugavas senlejas krastā.

Lielākais pilsētas rūpniecības uzņēmums ir Jaunjelgavas mežrūpniecības saimniecība (1947.).

Izbraucot no Jaunjelgavas, Daugavā redzam Ozolsalu. Par šo salu stāsta teika:

«Senos laikos Velns gribēja aizbērt Daugavu. Otrā krastā, kur Velna dobes, Velns ņēmis zemi. Bedri vēl šodien var redzēt. Tad iedziedājies gailis, un tā Velns nav varējis uzspēt aizbērt Daugavu. Palika salīna.»

Turpat uz stāvā, kreisā Daugavas krasta atradās Dzeņa dzirnavas. Netālu ceļa malā stāvēja vecas, nosirmojušas liepas. Daža noliekusies labi zemu no augstā krasta, daža nozāģēta, bet atlikušās tādas savādas, nav pēc izskata gluži tādas pašas kā citi koki. Kāpēc?

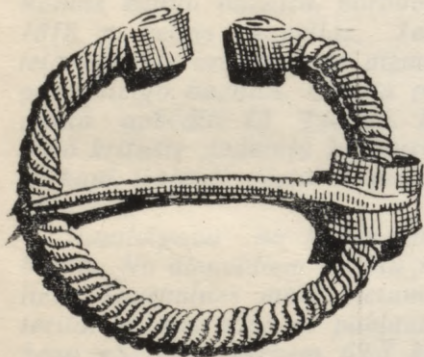
Kad Latvijā bijis zaidru
laikmets, Kārlis XII stādījis
šīs liepas, un proti: ar saknēm
uz augšu. Stādot viņš teicis:

«Ja liepas augs, es atgriezīšos
vēl Baltijā!» Liepas gan auga,
bet viņš vairs neatgriezās.



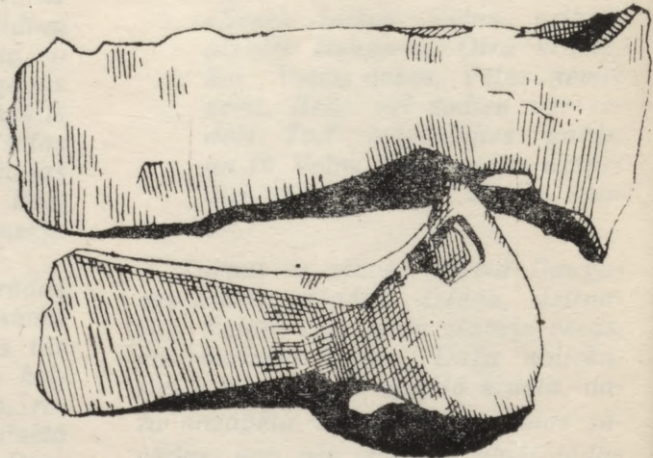
1.

3. →



2.

4. →

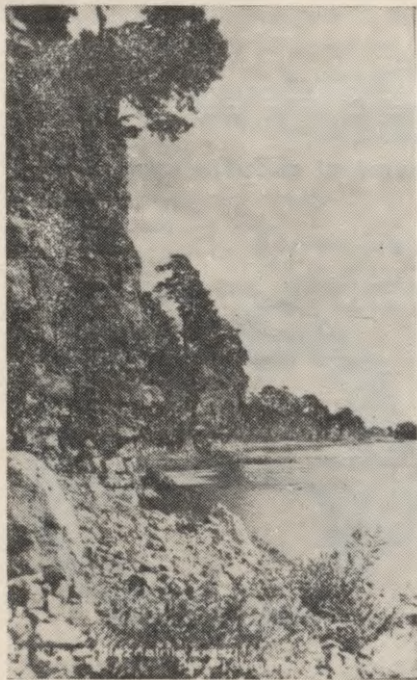


←

Attēlos:

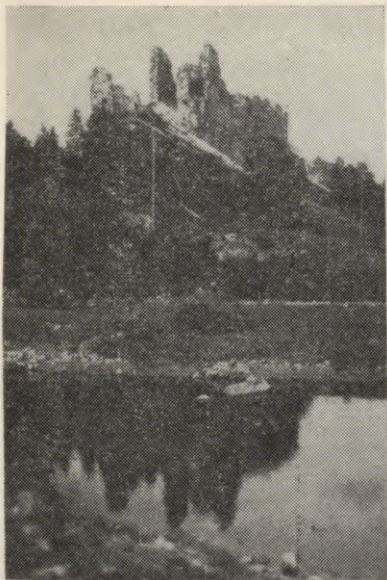
- 1., 3. Iedzītņa šķēpa uzgalis un šaursmens cirvis. Atrasti Oliņkalna pakājē (Stučkas Vēstures un mākslas muzeja fonda Nr. 19881, 19882)
4. 2. Dzelzs šaursmens cirvis un pakavsakta. Savrupatradumi no Radžu kapulauka Pļaviņās (Inv. Nr. 19883, 19938).

Ceļvedi adresējam tūristiem, skolēniem — novadpētniekiem, visiem, kuri interesējas par pieminekļiem, dabas ainavām Daugavas krastos Stučkas rajona teritorijā.



Daugavas krasti pie Pļaviņām.
Foto: XX gs. 30-tie gadi.

Aizkraukles pilskalns.
Foto: XX gs. 30-tie gadi.



Kokneses pilsdrupas.
Foto: XX gs. 30-tie gadi.

Skats uz Koknesi.
Foto: 1913. gads.



Pļaviņas.

Foto: XX gs. 30-tie gadi.

Staburags.

Foto: XX gs. 30-tie gadi.



LATVIJAS NACIONĀLA BIBLIOTEKA



0306116514

Atbild par izdevumu —
Stučkas Vēstures un mākslas muzejs.

Māksliniece — E. Mitkus.

Nodota salikšanai 1989. g. 24. janvārī.

Parakstīta iespiešanai 1989. g. 28. februārī.

Krīta papīrs. Formāts 60×84¹/₃₂, 3,75 iespiedloksnes.

Metiens 500 eks. JT 11028, Pas. Nr. 527. Cena 0,70 rbļ.

Iespiests Latvijas PSR Valsts izdevniecību, poligrāfijas un
grāmatu tirdzniecības lietu komitejas Ogres tipogrāfijas
filiālē Stučkā, 229340, Ļeņina ielā 13a.



SKRĪVERI

SKRĪVERU PARKS

JAUNJELGAVA

SĒRENE

MULDAS AKMENS

AIZKRAUKLE

STUČKA

SECE

KOKNESE

KOKNESĒS PILSDRUPAS
GUNDEGAS

NOVADA MUZEJS

VELNAKMENS

BIKERNIEKI

VĪGANTES PARKS
STABURAGS

LEJASDOPELES

P. BARISONA MUZEJS

PLAVIŅAS

KALNA PEĻŅI

PRIEDAINĒ LOKSTENE

RADZES

VĪNĀKALNS

STUKMAŅI

OLĪNKALNS

BRUŅINIEKI

AVOTIŅKALNS

Karikste

Loučese

Pērse

Riterupīte

Lokstene

Skanstunīte

Aiviekste

Priekstene

