

L666

4
L661

m/f



78



Rēpajas Sv. Annas baznīcas ekrgetu
eeswehtifšanas deenas peeminai
22. dezembrī 1913. gadā

Matija 20 lap.

L-
B-1



Interior of the Cathedral of St. Blasius in Bismarck, North Dakota
Photographed by the author in 1913

1913 20 100

No Leepajas pilsehtas wehstures ir sinams, ka muhsu basniza ir ta wezata. Jau 1560. gadā ta top mineta un atrašta ka weza un nederiga. Rahdas □□□ toreis ehrgesles bijusčas, naw sinams. Muhsu basniza tagadejā weidā ir tikusi uszelta 1893. gadā, un lihds ar to wina dabuja tās ehrgesles, kuras mehs wehl lihds schim laikam esam leetojuschi. Preefsch tām bij dauds mafaks musikas rihks, kurfch tika pahrnests us Jaun=Leepaju preefsch jaunuszelta luhgschanas nama.

Wezās ehrgesles beidsamo reisi tika spehletas 5. maijā sch. g. Gandrihs diwdesmit gadus winas kalpoja muhsu draudsei un buhtu wehl ilgat kalpojuschas, ja winu mehānisms nebuhtu nederigs tapis un ja winas nebuhtu galiginoskanojuschas un par wahjām palikuschas preefsch muhsu deewkalposchanam.

Winas wifā schini laikā mums tomehr bij mihlas un ari sawu daku pamodinaja muhsu firdis us garigām dseesmam un luhgschanam. Zif dauds daschadas ausis winas dsirdeja, usmanigi klaufidamas wiru skanam! Daschs labs apdahwinats musikas mahkslineeks sawufahrt wareja parahdit sawas spehjas! Nu labu laiku jau wezās ehrgesles neesam wairs dsirdejuschi . . .

Tagad muhsu azim parahdas jaunās ehrgesles. Ramehr mehs diwmehneschu laikā nahzām deewnamā, winas tika uszeltas. Rā dischens mahkslas darbs, winas ir usstahditas! Mehs waresim turpmat winu swehtswinigās balsis arweenu no jauna dsirdet. No wiseem musikas rihkeem naw neweena zita, kam buhtu tif dauds isteikmes daschadiba un pilniba, kā ehrgeslem, — winas skan maigi un weegli, stipri un nopeetni, pat bahrgi un draudofchi atskanet un runat sawu noslehpumainu walodu un tā sagraust un eepreezinat zilweta firdi.

Tās ir warenaš balsis, it kā wefela musikas forā skanas ispluhstu! Un schis skanas ir wifas dailas, zehlas, swehtas, kas stahw augsti pahri pahri ikdeenischkām skanam, un kas schis dsird, ta firds top pazilata augstakā stahwolli. Ja kahds tās gribetu tomehr isleetot preefsch weeglas laizigas musikas tad katris to sajustu kā wolti walkaschanu, tif pat kā kahds Deewa wahrdu jeb zitu basnizas swehtumu wolti walkatu.

Raudsidamās us altaru, jaunās ehrgesles ari mums leet raudsitees us to paschu pusē, us altaru, muhsu basnizas widuspunktu. Winas it kā sawās skanās grib norahdit us teem gaismas stareem, kas spihd no augscheenes. Un pateesi spofchs isflats muhsu basnizas altars, rinkweidigi apgaismots gaischām elektriskām lampinam!

Nowehlam jaunām ehrgeslem Deewa swehtibu! Lai winu swinigās skanas puscho muhsu deewkalposchanas Deewam par godu, pazila muhsu firds us firnigām luhgschanam un tā us ilgeem gadeem paleef muhsu deewnamam par swehtu rotu! Lai winas pawada zilochu ziltis, kas sche nahks un ees, kā engelu balsis no augscheenes zelā us muhschigo Deewa namu!



Par Sw. Annas basnizas jaunajam ehrgelēm.

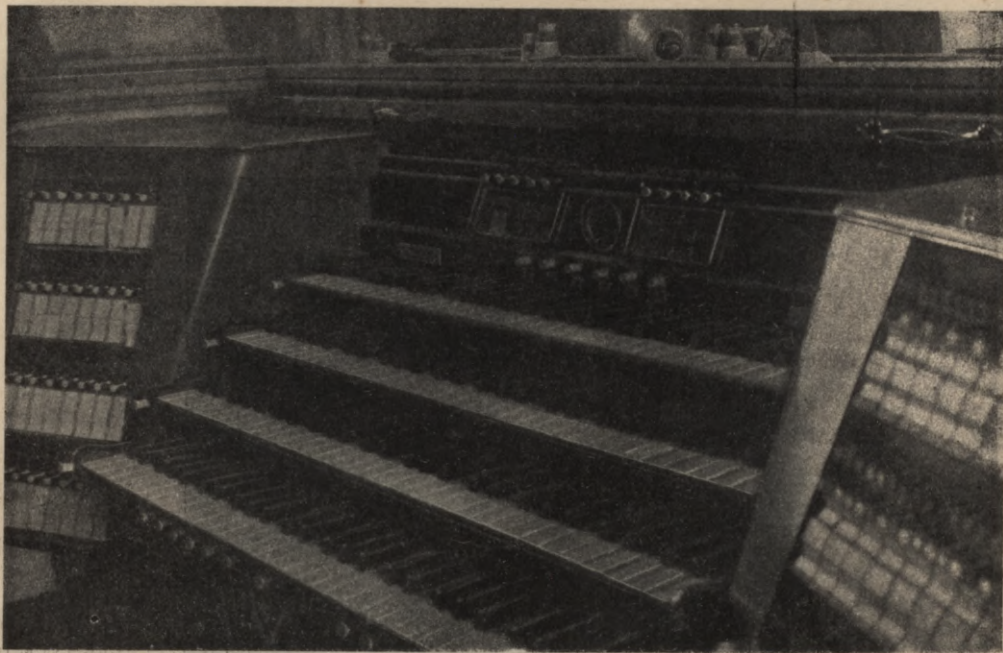
Nestatotees us to, ka ehrgelu buhwetajs Hermana Igs (Leepajā), kursch buhweja wezās Annas basnizas ehrgeles, bija leetojis labako materialu un ari zitadi loti zentees apmeerinat draudses prasības, wina buhwetās ehrgeles, draudsei peeaugot, tomehr ar laiku israhdijās par masām, tām radās ari daschadi truhkumi mechanisimā. Sewischki pawasaros ehrgeles pilnigi nemas newareja leetot, jeb wajasēja aprobeschotees tikai ar daschām balsim. Nekurinatās basnizās, kuras pee tam newar peenahzigi wehdinat, zaur mitrumu pee ehrgelēm zelas daschadi defekti, kamdehl ehrgelu mechanismam tahdās basnizās jabuht sewischki stipram, lai nepadotos straujām gaiša pahrmainam un mitrumam. Wifu scho eewehrojot, basnizas walde pee jaunu ehrgelu apstelleschanas aisrahdija buhwetajeem us to, ka apkurinaschana lihdselku truhkuma dehl schimbrihscham wehl tif drihs naw gaidama, kamdehl peekodina gahdat par isturigu mechanismu. Gewehrojot to apstahkli, ka leelakā dala no wezajām ehrgelu balsim israhdijās par leetojamām, basnizas walde nospreeda wezās ehrgeles pahrbuhwet un pee tam papildinat. Tagad peenahkuschas flahst 20 jaunās balsis, daschas no wezajām apmainitas pret jaunām un tonu rinda manualos wiszaur paplaschinata lihds 3. oktawas a, kamehr pee wezajām ehrgelēm sneedsas tikai lihds tās paschas oktawas f. Uri pedals pagarinats un schur tur gahdats par papildinajumu. Spehles galds (Spieltisch) ir jaunš, (skat. fot. usnehmumu) un eerihfots us to ehrtako un glihtako. Wifu registri šalikti weegli pahrskatamā weidā, tapat ari kopulu podsinas un kombinazijas, crescendo eetaises un Rollschwellerš (ar regulatoru). Atsimejama nelaika J. Sermukshla peedalishanās wifos sagatawoschanas darbos un pahrspreedumos, kuros tas nehma jo dsihwu dalibu, wehledamees, lai Annas draudse teel pee labām ehrgelēm. Ar atsinibu jamin ari pilsehtas architekta Kruhmina Iga pretimnahschana, dodot nepeezeeschamos padomus tahlskana un prospekta isbuhwes sinā. — Dehl ehrgelu pahrbuhwes walde greesās pee Sauera (Frankfurtē), Grüneberga (Stettinē), Waldera (Ludwigsburgā) un Martina (Rigā) firmam, pee tam Walders eemantoja waldes nedalitu peekrischanu un ustizibu, kamdehl nolehma schai firmai nodot wifu pahrbuhwi. Atsimejama ari peenehmigā zena un pretimnahschana no firmas puses. Jaunās ehrgeles ir Waldera firmas 1763. darbs un, zerams, isplatīs slawenās firmas wahrdu ari Rursēmē, kur tai samehrā mas ehrgelu. — Wezajām ehrgelēm bija 36 balsis us 3 manualeem (taustinu rindam), kamehr tagad jaunajām ir 56 balsis, isdalitas us 4 manualeem. Ehrgeles eerihfotās

peh3 jaunako laiku prasijumeem, ar wišam jaunlaiku eetaišem, tā automatisko piano pedali, tahlskani (Ferntwerk), „Rollschweller“, 4 — fahrtejo „brihwō kombinažiju“ un daščadeem registrazijas palihgu lihdsfळेem, kolektiwpedaleem, kopulam u. t. t. Tahlskaniš eerihfots behninu telpās un aiseet gandrihs lihds basnizas kanzelei, kur skanas eepluhst basnizā zaur kahdu eetaišitu zaurumu greestos. Šahda eetaiše Baltijā fastopama tikai Terbatas Jahna basnizā un Slofas ew. lut. basnizā. Tahlskani eebuhwetas ehrgelu klušafās balsis, un tās pa garo kanalu nahšdamas (skat. fot. usnehmumu) un no augščas basnizā eepluhšdamas, atstahj apburošču eespaidu. Tahlskanim ihpaščs elektrifks motors, un ari leelās ehrgeles teef dšihtas ar elektrifku spēhtu. Ehrgelem leels staitis jauku solo balsu. Lai minu tikai Gemshorn 8' un Flüte harmonique 8', I. manuali, Horn 8, un klarineti 8', II. manuali, Oboe 8', Trompette harmonique 8', Quintatön 8', III. manuali un Vox humana 8', Bourdon doux 8', Echo gambe 8' un Vox angelica 8', IV. manuali (tahlskani). Ehrgelu spēhks tagad pilnigi peeteekofčs un pilnās ehrgeles škan wareni un šposchi. — Ehrgelu ahreeni (prospektu) ari papildinaja, jo israhdižās, ka daščas eetaišes, p. p. „Schwellkasten's“ pahršneedsa wezā prospekta augstumu. Šho darbu isweda galdneeku meistars Uhi ģs. (Skat. fotogr. usnehmumu.) Rora telpas agraf atradās ehrgelu šahnos, pee kam foris nebija labi šadsirdams, tam tur ari bija neehrti stahwet. Basnizas walde tamdehl lika isbuhwet plaščas forā telpas ehrgelu preeščā, kuras tagad war usnemt leelu kori un orķestri; tās eerihfotas pakahpenifki us augšču, lai dirigents waretu pahrredset ispiditajus (un otradi, pehdejee no wišam weetam redsetu dirigentu).

Lai musika un dšeedaščana, kuras arween wairaf šah isplatitees muhšu deewnamos, ari leelajā Annas draudšē Leepajā top par nepeezeesčamu faktoru! Lai jaunās ehrgeles godam ispilda šawu usdewumu draudšei par preeku, lai peepilditos dšejneeka wahrđi, kurus tas isteiz, dšeedadams šlawas dšeesmu musikai :

„Kur ween tawš dailums walā weras,
 Suhđ ehnaš, staro šaules stars,
 Dšer dwehsele un neatdšeras
 Un brihwš no semeš raifās garš!“

U. Kalniņš.



Chrgelū dispozīzija. (Jaunās balsis paštrihpotās).

IV. manuals (Tahlskanī): Super IV.

IV/Ped., Bourdon doux 8', Echogambe 8'

Vox angelica 8'.

Kreijā pušē.

III. manuals. Doppelflöte 8', Quintatön 8', Fugara 8', Lieblich Ged. 8', Harmonica 8', Dolce 8', Voix céleste 8', Aeoline 8', Principal 4', Principal 8', Sub. III—I, Super III.

II. manuals. Fugara 4', Principal 8', Ged. 8', Salicional 8'. I. manuals. Principal 8', Gambe 8', Ged. 8', Gemshorn 8', Portunalf. 8', Flüte harmonique 8', Principal 16', Super III—II Super III—I, Super II—I, Super I. Pedals. Principalbass 16', Violonbass 16', Subbass 16', Lieblich Ged. 16'.

Automatisks piano pedāls II/III

Populās.

Augschā: III/Ped. II/Ped. I/Ped. III/II III/I II/I

Ēem I. manuaļa: III/Ped. II/Ped. I/Ped. III/II III/I II/I Fr. Combin I, II, III, IV MF, F, FF, Tutti. Handregister ab. Crescendo ab. Zungen ab. 16' ab.

Pedāli:

III/Ped. II/Ped. I/Ped. III/II III/I II/I Rollschweller, Schweller II, Schweller III, Schweller-Fernwerk.

Spitzflöte 4', Campanelli 3—4 fach,

Vox humana 8', Tremolo.

Regulators

Labā pušē.

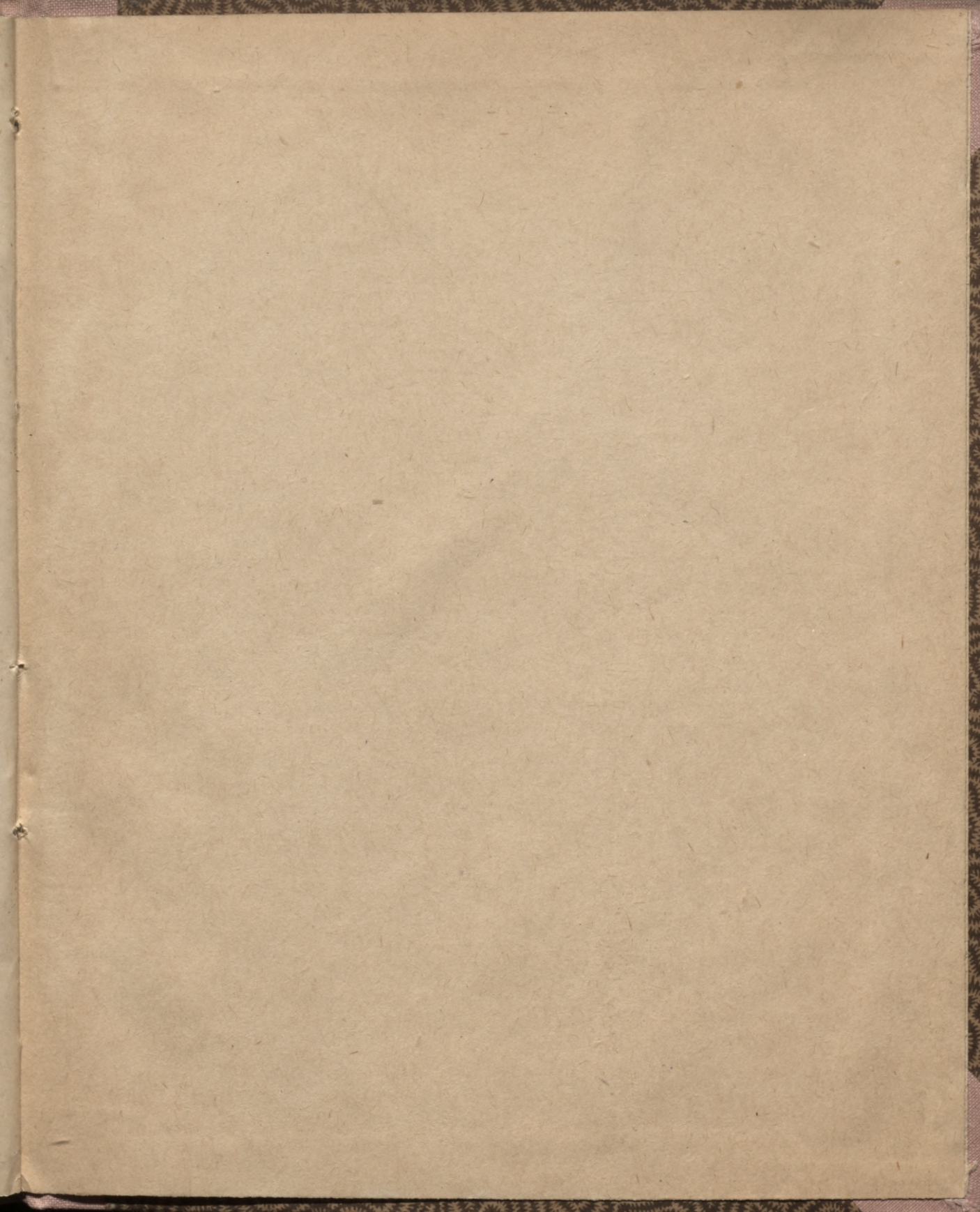
III. manuals. Lieblich Ged. 16', Flautino 4', Piccolo 2', Pleinjeu 5—7 fach. Oboe 8', Trompette harmonique 8', Clairon 4' Basson 16'

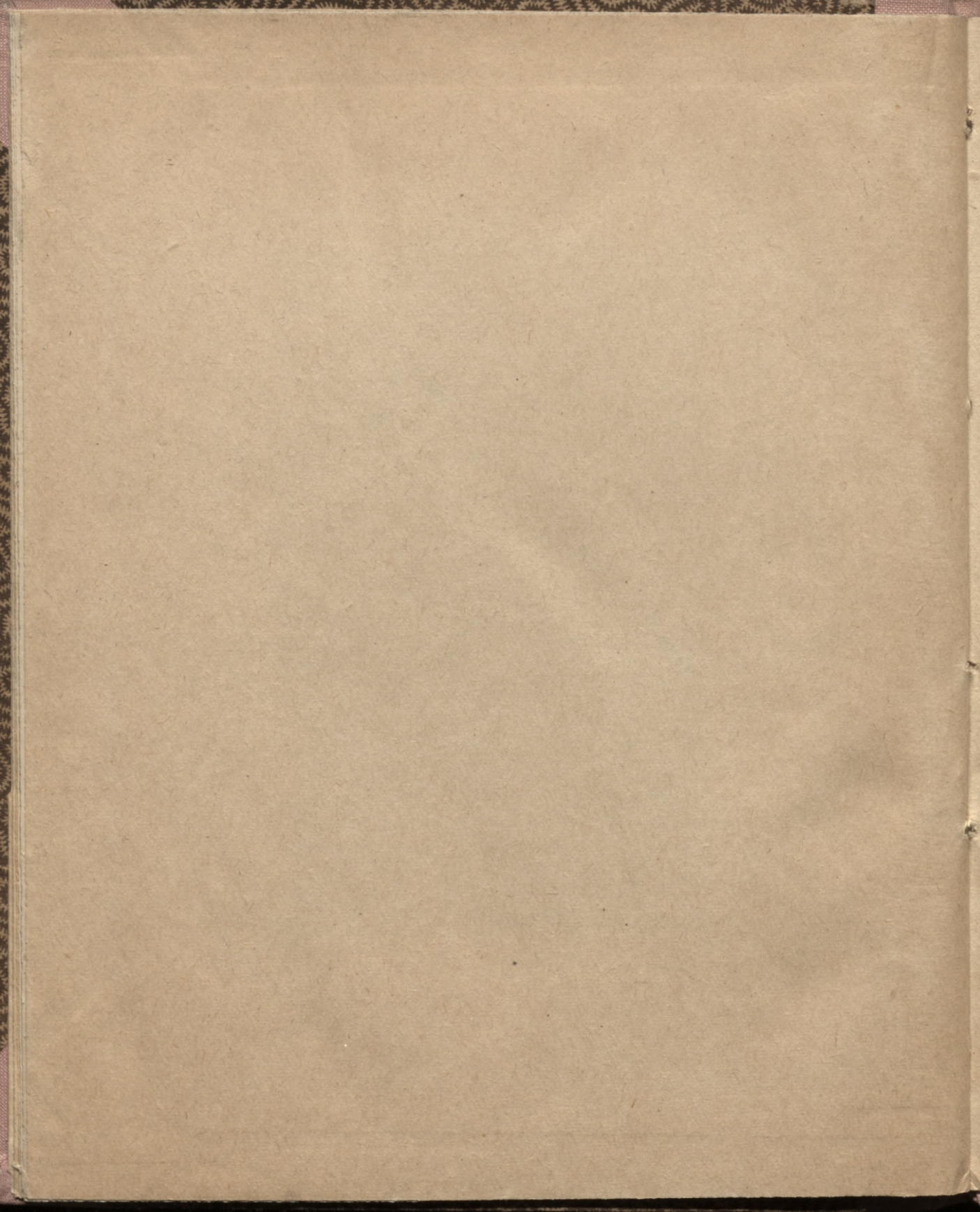
II. manuals. Ged. 16', Flautino 2', Mixtur 3—4 fach, Horn 8', Clarinette 8', II/I III/I III/II

I. manuals. Bourdon 16', Hohlflöte 4', Octave 4', Octave 2', Rauschquinte 2²/₃, Mixtur 3—5 fach, Cornett 3—8 fach, Trompete 8'. Pedals. Cello 8', Oktavbass 8', Quintbass 10²/₃, Posaune 16', I. Man. Ped.

II. Man. Ped. III. Man. Ped.







LATVIJAS NACIONĀLA BIBLIOTEKA



0303072215