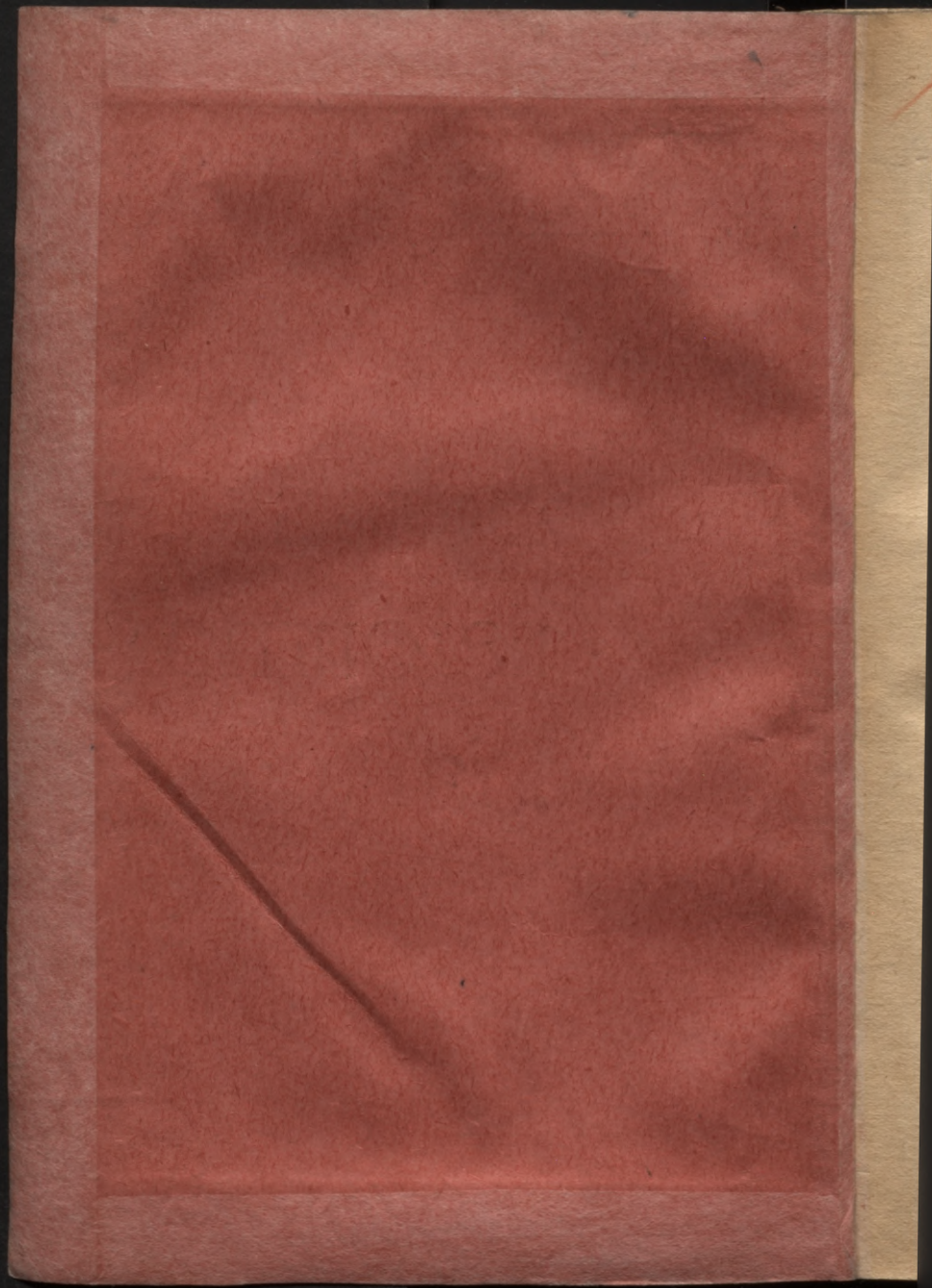


L $\frac{90-2}{10}$

Agr. E. Bauera

Semes ≡
reforma
Latwijâ

== Rigâ, 1919. g ==



90-2
L. 10

Ugr. E. Bauera



Semes reforma Latvijā

Rigā, 1919.

0303029255

Y. B.
Inv. 440.260

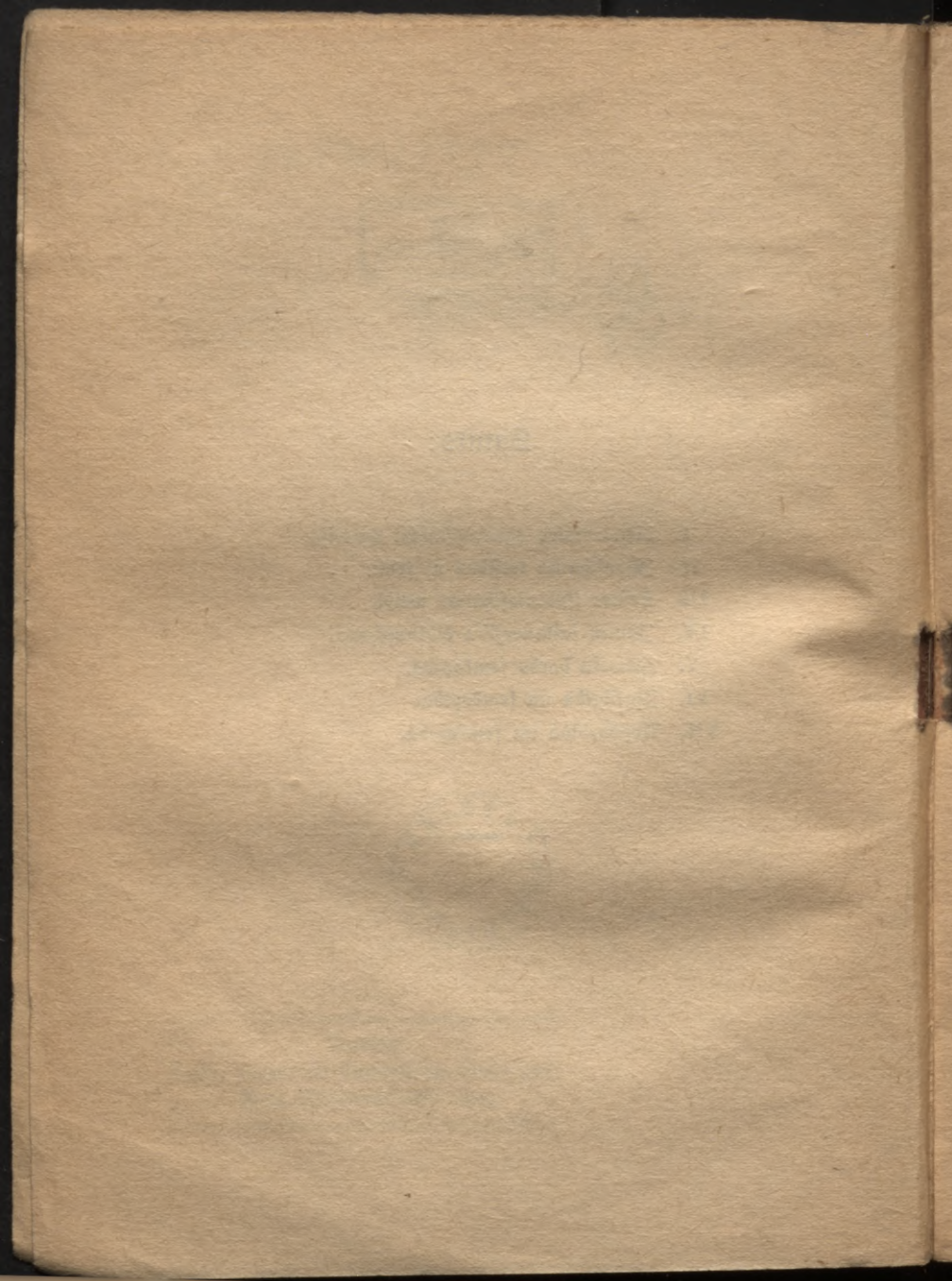
~~st. 12.548~~



Drukāts
Latv. Semneekū Saimenības drukātavā,
Rīgā, Elīfabetes ceļā 14-a.

Saturs:

- I. Nenormalee agrarapstahli Satwiĵā.
 - II. Jhpaſĥuma teeſības uſ ſemi.
 - III. Semes iſmantošĥanas weidi.
 - IV. Jaunu ſaimneeziĥu dibinaſĥana.
 - V. Zilweĥa darbs ſemĥopiĥā.
 - VI. Iſgliĥtība un ſemĥopiĥa.
 - VII. Ķopdarbība un ſemĥopiĥa.
-



Āenormalee agrarapstahkli Ēatwijā.

Jr grūht, pat neespēhjami eedomatees wišā ziwi-
lišetā pašaulē tiš nekahrtigus agrarapstahklus, kahdi tee
taisni Ēatwijā. Nospeedošchais eedsihwotaju wairums
muhsu semē ir latweeschi. Ēatweeschi wahrda pateesā
nosihmē ir semkopju tauta; wini ar nesawaldamu dšinu
teezas pehz semes. Bet šchis teefsmes lihds pat beidsa-
mam laikam naw warejuschas peepilditees. Kadeht?
Pa leelakai dakai tadeht, ka šaujina wahzu muischneeku
ar dšels duhri ir waldijusi par muhsu semi.

Gandrihs wišās ahrwalstis leelakais semes dau-
dšums atrodas semneeku rokās. Tā tas ir Danijā, Fran-
zijā, pat Wahzijā u. t. t. Danijā leelgruntneekem pee-
der ne wairak par 10% kulturas semes, Sweedrijā 4,5%
un Norwegijā wehl masak. Wiša pahrejā seme, tā tad
wefelas 90%, atrodas semneeku rokās. Wišā Wahzijā
1907. gadā tikai masleet wairak par peekto daku semes
peedereja leelgruntneekem, bet tahdā Wahzijas walstinā,
kā Bawarijā — tikai weena peezdesmitā daka. Šche ja-
peesihmē, ka Wahzijā pee leelgruntneezibas škaitas wišas
tās semes, kuras leelakas par 100 hektareem, t. i. 270
puhraweetam.

Ko redsam Ēatwijā? Walsts Widsemes dakā škai-
tas apakos škaitkos 5.000.000 puhraweetu derigas semes.

No wifas ſchis platibas leelgruntneefeeem peeder nepilni 2.700.000 puhraweetu, bet ſemneefeeem — tikai nepilni 2.200.000. Pahrejā ſeme — baſnizu, pilſehtu waj walſts ihpaſchums. Kurſemē muiſchneeku ſeme aptwer nepilni 2.900.000 puhraweetas, bet ſemneeku maſleet pahri par 2.600.000 p. w. Beſ tam Kurſemē wehl atleef ap 1.600.000 p. w. ſemes, no kuras pahri par 1.500.000 p. w. peeder walſtij, bet pahrejā baſnizai, pilſehtam etc. Ari Eatgalē eewehrojama ſemes platiba peeder muiſchneefeeem. Nebuhtu leefi peeminet, ka Eatwijas Widſemes daſā ſkaitas 413 priwatmuiſchas, bet Kurſemē — 569, pee ſam daudſeem muiſchneefeeem peeder ſatram pa wairakām muiſcham. Sche ſkaidri redſams, ka nepilna puſe Eatwijas ſemes (neefſkaitot Eatgali) guf daſchu ſintu wahzu muiſchneeku rokās.

Azis frihtofcha ir ari muiſchu platiba. Kurſemē ſatra muiſcha zaurmehrā 5000 puhraweetu leela, bet Widſemē — 6500 p. w. Daſchas muiſchas ahrſahrtigi leelas. Peemehram, Dundaga ſkaitas ap 180.000 p. w., Pope — 130.000 p. w., Leel-Eezawa — 45.000 p. w. u. t. t. Pehz M. Stepanowa 9 leelakās Kurſemes muiſchas aptwer watraf par weſelu $\frac{1}{10}$ daſu wifas Kurſemes platibas.

Muiſchneeki ſawā laikā iſwehlejuſchees paſchu la-
baſo ſemi, paturejuſchi ſawā ihpaſchumā gandrihſ wifus
leelakos meſchus un uhdenus.

Semneeku ſemes eedaltijums, ſas ari atſarajees no-
muiſchneezibas gribas, nekahdā ſinā naw atſiſhſtams par
normalu. Ziſ redſams, muiſchneeki naw gribejuſchi wei-

zinaat semneeku fainneezibu fflatta peeaugfchanu. Kursemê un Widsemê fflattas nepilni 50,000 fainneezibu, furu zaumehra platiba Widsemê — 125 puhraweetas, bet Kursemê — 110 p. w. Schahda leeluma mahjas usflattamas par leelsemneeku fainneezibam. Wideja leeluma fainneezibu Eatwijâ famehrâ mas, bet massfainneezibu — loti mas. Eatgale schini sinâ isnehmums — tur apstahli zitadafi, par fo buhs wehl atfewischki runa. Masaka tilpa fainneezibu truhkums fewischki tadehl stipri fajuh-tams, ka bessenneekeem ahrtahrtigi gruhti tilt pee semes. Ka muischneeki masaku fainneezibu dibinaschanai stahjuschees zekâ, to starp zitu jo gaischi redsam no tam ween jau, ka, peemehram, Widsemê us muischneeku wehleschanos isdots likums, pehz kura neweena semneeku semes mahja newar buht masaka par 10 dahldereem.

Muischneeki sawas semes ne tikai nepahrdewa latweeschu bessenneekeem, bet pat wehl jo plaschos apmehros peesawinajuschees semneeku semi. Peemehra dehl, pee jau tâ milsigas Dundagas muischas ween sawâ laikâ peeweenots ap 17,000 p. w. semneeku semes. Ja ari muischneeki weenâ otrâ gadijumâ ir schlihrusches no neezigas dakinas semes, tad to tee darijuschi ne latweeschu bessenneeku, scho weeteju darba lauschu, bet gandrihs weenigi wahzu tautibas eenahzeju labâ. Sai tikai atminamees, ka pehz 1905. gada rewoluzijas weetejâ muischneeziba, gribedama Eatwijâ stiprinat wahzu eespaidu, daschos gados Kursemê ap Wentas upi ween noletinaja 15.000 Eeksch-Kreewijas wahzu kolonistu.

Sche aprahdito eewehrojot, weegli saprotams, ka

leelai lauku eedfihwotaju dalai pee wisulabakàs gribas naw ne masakàs eespehjas tift pee fawas semes. Schahdos apstahkos Latwijas bessenneekeem pa leelakai dalai muhschigi japaleef gruhtajà kalpa stahwofli. Muischneekeem tas, schkeet, taisni pa prahtam; wini taisni to tà grib. Wini grib buht muhsu semes weenigee fungl. Us latweeschu semneeku kameescheem ir fafrautas galwenàs klauschu un nodewu nastas. Semneeki scho juhgu ar apbrihnojamu pazetibu, fà nastu nesejt, ilgus gadus ir nesuschi. Un lauku bessenneeki? Teem wajadseja nodroschinat leelajàm muischu fainneezi-bam pehz wajadsibas weegli pakeramu un lehtu darba spehku.

Nodoktu un klauschu sinà semneekeem lihds schim ir tikusi nodarita taisni brehzoscha netaisniba. Wisà bijuschajà Widsemes gubernà muischneekeem peeder 1.664.315 desetinu semes, bet semneekeem 1.233.344 desetinas. Tà fà muischneekeem waitak semes, tad waretu fagaidit, fa tee maksàs ari leelako datu nodoktu. Pateesibà tomehr israhdas gluschi preteji — no wiseem semes nodokkeem nesen atpakal semneekeem bija jamakfà wefelas diwas treschàs dalas, kamehr muischneeki maksaja tifat pahrejo weenu trescho datu.*) Naturalo klauschu sinà wehl leelaka netaisniba. Pehz Sinowjewa**) zetu un pasta klauschas semneekeem aprehkinatas naudà us 451.869 rubli gadà, bet muischneekeem tifat us 41.132 rubli, t. i. ap weenu desmito datu no ta, kas semneekeem. Tas ir taisni fà kahdà brihnumu semè.

*) Pehz: „Bürgerkunde“, I. p. 303.

**) Pehz: „Опытн. изсл. земл. устр. Лифл.“

Waretu aismirst ari muischneeku lihdschinejas privilegijas. Gandrihs itin wisur muischneeki ari uf semneeku semes few nodroschinajuschchi medibu un swejas teesibas. Naw wehl ais kalneem tee laiki, kad muischneeks ar bisi rokâ bradaja ar funeem pa semneeka labibas laufeem, dsihdamees pakat sawam medijumam. Bet ja semneeks kahdreis eedomajâs ar eerozi eeet meschâ, tad tam kuru patru azumirkli draudeja muischneeka bargais fods. Un kur tad wisadas frogs, alus un degwihna darinatawu teesibas? Tâs ari peedereja muischneekeem. Kâ sawâ laikâ muischneeki uf scho teesibu pamata ir rikhojuschees, to redsam wehl tagad. Kur ween eedsihwotajeem ir kahda sapulzeschanâs weeta, tur bestruhzigi ari frogs; frogs pee pagasta nama, frogs pee basnizas. Muischneeki tezinaja tikai alu un degwihnu, bet semneekeem atlika weenigâ „teesiba“ to nodsert — peedsertees. Ur to es negribu apskausi muischneeku reibinoschu dshereenu teesibas un wehletees, lai tahdas tiftu peeschirtas ari latweeschu semneekeem. Gribu weenigi usswehrt, ka ar minetâm preeschrozibam muischneeki ilgus gadudesmitus, gribedami wairot sawus eenahkumus, semneekus ir issuhkuschchi un slihzinajuschchi alkoholâ, tahdâ kahrtâ jo plaschos apmehros weizinadami tautas postu tiklab materialâ, ka ari tikumiskâ sinâ. Bes sche peeminetâm privilegijam wehl waretu minet daudas zitas, bet tâs jau ari wiseem sinamas.

Wo augschejâ weegli nojauschams, ka fewischki faimneeziskâ wara katwijâ ir atradusees nedaudsu muischneeku rokâs, kamehr semneeki sawâs teesibâs bija stipri eerober-

schoti. Ja ari latweeschu semneeki beidsamos gados pirms kara sahka kaut zil atdsihwoteles, tad naw jaaismirst, ka scheem semneekem tas ir maksajis neaptweramus puhlinus un karstus darba sweedrus.

Uospeedoschais Latwijas eedsihwotaju wairums us laukeem ir bessenneeki. Ja scho zilweku sozjalais un ari ekonomiskais stahwoklis buhtu kaut zil labwehligs, tad, protams, sinamā mehrā waretu apmeerinatees; bet tā tas naw. Leelā dala bessenneeku ir nodarbinati tisklab muischās, kà ari semneeku mahjās kà weenfahrschi laufstrahdneeki. Kamehr bessenneeki wehl neapsinajās sewi kà sozjalā un saimneeziskā sinā neapsklusamā stahwokli esofchu schkiru, tikmehr wehl waldija sawstarpejs meers. Beidsot bessenneekos sahka rastees un peeaugt nemeers tisklab muischneeku, kà ari semneeku darbā. Gruhtais semes darbs, nenoteiktis un garais darba laiks, samehrā masa darba alga, nepeeteekoschi dsihwokli un besisredses n a h f o t n e nekahdā sinā nespehja apmeerinat bessenneeku apsinigako dalu. Taisni kreetnakee Latwijas strahdneeziibas dehli atgreesa lauku dsihwei muguru (wini bija speesti to darit) un dewās us pilsehtu. Daudsi, kuri tihfoja pehz sawas semes, bet newareja to eeguht sawā dsimtenē, plashes apmehros iszeloja us Sibiriju, Ameriku, pat Australiju un zitām semem

Mehds teikt, ka latweeschi esot pati rewoluzionarakā tauta wisā bijuschajā Kreewijā. To ar sewischku fahri kar pee leelā swana muhsu paschu muischneeki. Kadehf wini to dara, sche leeki minet. Ja ari latweeschu tautā beidsamā laikā bija nowehrojamas leelneezisma teeksmes, tad

nekahdâ sinâ wisâ wisumâ. Ur sewischku gandarijumu war teikt, ka latweeschu tauta, neekatotees us druhmo pagahtni un gruhstajeem pahrdsihwojumeem fara un rewoluzijas laikâ, tomehr naw eefschkiigî sadragata. Seelneezizims, kâ jau sinams, Satwijâ ir nahzis no ahreenes, bet ja tas te ir warejis kahdu laiku attihstitees, tad taisni muischneeziba, kura gan sewi dehwe par kulturâs neseju un eedomajas buht gudrakâ semes politikas waditaja, ihstenibâ ar sawu ihfredsigo un neprahstigo politikuradijusitahdusapstahklus un tahdu augligu semi leelneezizisma attihstibai, kâ nekur wisâ pasaulê. Ja muhsu semê norisnajukschâs wisai asas sawstarpejas zihnas, tad tur bes schaubam galwenâ waina gulstas us muischneezibas. Muischneeziba to lai sinâ un lai nepuhlas leelneezizimam Satwijâ atrast zitus zehlonus.

Sche warbuht waretu peebilst, ka, ja muischneeziba ar sawu politiku radijusi eemeslus leelneezizisma attihstibai un ja muischneeziba schini sinâ dauds grehkojusi, tad jau soztalai kustibai wajadsetu wehrstees weenigi pret reakzionaro muischneezibu, kamehr jo asas zihnas ir iszihnitas starp zitu ari pret semneekem. Tas teefa. Satwijas semneeks rewoluzijas laikâ ir bargi peemeklets. Kâ sawâ laikâ us semneeka muguras lihka muischneeku wagara speekis, tâ tagad ari leelineeku dsefs duhri waja dseja galwenâ kahrtâ isbaudit tam pascham semneekam. Waj latweeschu semneeks teescham buhtu pelnijis, ka pret wiinu tik asâ mehrâ teef mesti rewoluzijas schekhi? Rewoluzijas laikâ, protams, newar sagaidit nekahdas

mihlinaschanàs schkiru starpà. Tà tas ir ari Latwijà. Ka latweeschu semneeks buhtu leekchdis, zitu isfuhzejs un besdarbis, kà to beeschi ween dsird runajam, tas nu gan ir nepateesiba wahrda teeschakà nosihmè. Seelakà data muhsu semneeku ir taisni darba wergi, tee pirmee eet un beidsamee nahk no sawa darba. Drihsaf muhsu semneeki wisà wisumà naw wehl peeteekofchi apsinigi. Es tizu, ka nemaldischos teikdams, ka semneeki sawà sinà no muischneekem ir samaitati. Semneeks, dsihwodams gruhstos apstahklos, pamasam ir eemahzijeas ne weenu ween netikumum no saweem „kulturas nesejeem“ muischneekem. Semneeks ir bijis muischneezibas wergs un no schis werga dwehseles tas naw wehl galigi atswabinajeas. Daschos Latwijas bagatakos apwidos, peemehram, Kursemè nereft fastopami tahdi semneeki, kuri pret saweem strahdneekem isturas teescham tapat, kà muischneeks, kadehl ari ne par welti tur radees nosaufums — pelekais barons. Schahdos apstahklos naw nemas dauds jabrihnas, ja reволuzionarajà jihnà teef eewilkta ari muhsu semneeziba.

Ur pilnu teesibu war apgalwot, ka reволuzionarà jihna us laukeem ir isaugusi no nenormaleem agrarapstahklem. Schi jihna teef wehrsta ne tikai pret muischneezibu, bet ari pret semneezibu. Zihnas galwenà kahrtà pehz semes un wispahrigi pehz sozjalà un ekonomiskà stahwofta uslaboschanas. Galwenais tomehr ir un paleef seme. Un schini gadijumà man gribetos teift, ka wisafakas zihnas teef iskarotas taisni par to, ka numms wiswairaf ir — par semi. Tas islaufas tomehr sawadi. No weenas pufes teef runats par ahrkahrteju semes badu, jo

Latwijā leels bessenneeku prozents; bessenneeki grib eeguht semi, bet to nespēhj, tā ka jadodas šweschumā. No otras pušes redsam, ka dašcheem šimteem muischneeku peeder gandrihs puše Latwijas semes (išnemot Latgali), kuri ne tuwu nespēhj šawas semes peenahzigi apsainneefot. Seelās semes platibas, zif redsams, muhsu apstahklos, ir pašcheem semes ihpašchneekem par flogu.

Ja gribam nodibinat semē normalus apstahklus, tad wisenergiskakā šahrtā jastahjas pee pateescham ne-normalo agrarapstahklu nošahrtoschanas uš demokratisheem pamateem. To darit nosihmē likt droščus pamatus jaunai Latwijai.

II.

Ihpaschuma teesibas us semi.

Semes jautajuma nokahrtoščana weens no pašcheem ņwarigakeem Latwijas walsts usdewumeem. Wiņi apstahkti speeņņ domat, ka Latwijai jahuht agrarwalstij, ka peh; tad ari agrarās reformas jaewada tahdā garā, lai tās noderetu par droščako jaunās walsts pamatu.

Latwijai jahuht demokratiņkai walstij, ka deht ari wiņām reformam jabalstas us demokratiņkeem prinzipeem. Protams, ņņis demokratiņms newar buht tikai wahrdoņ; tāpat tas nekahtā ņinā newar buht ari paħrņpiħlets un utopiņks.

Kunajot par semes jautajumu, jaņaka, ka peħdejaņs jaņiņņħir peħ; eespeħjas tā, ka to praņa walsts ņaimneeziņkā leetderiba un ņozialā taiņniba. Leelot waditees no ņheem prinzipeem, iņmetot no galwas kafru utopiņku, naiwu eedomu, bet reħkinotees ar dņiħwes realajeem apstahkeem, meħs droņħi waram ķertees pee darba.

ņħini nodalā iħņumā apluħkoņim jautajumu par ihpaņchuma teesibam us semi. Kam peederet semei jaunajā Latwijas walsti? ņhe wāretu domat par diweem ihpaņchuma weideem — priwatihpaņchumu un walsts ihpaņchumu. Pilņoniņkā ņabeedribas daļa pa leelakai daļai balstas us priwatihpaņchuma pamateem, turpretim

*pārnesis
notikums*

sozialistiskā prinzipā priwatihpaščuma neatšihst un iseet
uš to, lai wišī rasčoščanas lihdsēksti, ščini gadījumā arī
seme, pahreetu walsts ihpaščumā.

Tā ka wišā žiwilifetā pašaulē lihds pat Kreewijas
rewoluzijai pa leelakai dakai pastahweja indiwiduali-
kapitalistiskā rasčoščanas kahtiba uš priwatihpaščuma
pamateem, un tā ka priwatihpaščums wispahrigi žil-
wešā ahrkahtigi dšiki eesaknojees, tad, nemas neapstribdot
labi domato sozialistisko ideju, tuwakā nahkotnē nekahdā
šinā wišā wišumā naw eespehjamš pahreet, kā pahr
šehtu pahrkahpjot, no lihdsšchinejās indiwidualšaimnee-
žibas uš šabeedriško rasčoščanas kahtibu. Naw jaais-
mirst, ka dšihwe eet šawu dabisko attihštibas želu, bet ja
kašds eedomajas to peepesči eewadit pawišam jaunā,
šabeedribas nesaprastā un pahragrā želā, tam dšihwe pati
agri waj wehlu bes šchehlastibas eet pahri, kā tas jo
beesči pehdežā laikā gahjis Kreewijā un šewiščki arī
pee mums Latwijā.

Ja runā par semi kā rasčoščanas lihdsēksti, tad
nedrihst aismirst to leelo starpibu, kašda ir starp semi
un žiteem rasčoščanas lihdsēkteem semkopibā. Apšlatot
jautajumu pehž kodola, janahš pee šlehdseena, ka žil-
wešam kā priwatihpaščums galwenā
kahtā war peederet tīkai tas, kas ir
žilwešā darba produkts. Un seme? Seme
naw žilwešā darinata, ta naw žilwešā
darba auglis — wiņa ir dabas dah-
wana, šadehš teesibas uš semi peeder

wifeem. Noleegt fatra zilwefa dabi-
flàs teefibas us semi nosihmetu no-
leegt zilwefa teefibas ari us effi-
stenzi.

Ka privatihpaschuma teefibas us semi (es domaju
arween neaprobeshota privatihpaschuma teefibas) ir
neattaisnojamas un nelogiskas, tas redsams us if šola.
Ēai tikai eedomajamees, ka loti daudsi semes ihpaschneeki
ar šawu semi rihkojas pehz šawas eegribas un preteji
šabeedribas interesem. Anglijā, peemehram, seme pa
leelakai daļai atrodas leelkapitalistu rokās. Pehdejee,
buhdami bagati zilwefi, ne fatreis nopeetni ruhpejas,
lai wīnu plaschee semes ihpaschumi tiftu peenahzigi
apfopti. Bessenneekem seme teef isdota gandrihs wee-
nigi us nomas, pee kam peefopjot nomneeku ismanto-
shanu. Daudsi leelihpaschneeki, kureem nepatihk semi pa
masakeem gabalineem ne pahrdot, ne ari isnomat, to
apaudsē ar meschu waj pamet atmatā. Šhini sinā rak-
sturigu peemehru peewed Markks, rakstidams par šahdu Si-
derlandes herzogeeni, kurai peederejuschi leeli semes ihpa-
schumi un kuri nodroschinajuschi 15,000 semneekem darbu
un maisi. Ap 1820. gadu herzogeene šho nomas semi
peepeschī pahrwehrtusi par ganibam un 15,000 semneeku
weetā šahkusi turet 13,000 aitas ar nedaudseem ganeem.
Semneeki bijuschi spēesti atstahst dsimteni un dotees šwe-
šhumā meklet darbu un ušturu. To paschu pa leelai
daļai war teikt ari par Ēatwiju. Ēatwijā bessenneeku
prozents ir tif leels, šā reti šahdā semē; bes tam lat-
weeschu bessenneeks ilgotees ilgojas pehz šawas semes.

Aluifchneeki ar fawu semi ne tuwu neteef galā, bet ^{no} if
 rokam nelaisch ne pehdas. Ur faweem nomneefseem un
 graudneefseem rihfojas fā katreis eefitas prahtā. Uri
 toti daudsi semneeki ar fawu semi ne weenmehr rihfojas
 tā, fā tas buhtu leetderigi. Daudsreis teef galigi aismiristē,
 fā no semes jaišteef ne tikai teem, kureem seme peeder,
 bet iffuram katram zilwekam — wiseem. Un ja seme
 fahdam dota, tad nekahdā sinā preefsch tam ween, lai
 nodroschinatu tikai sewi, bet gan, lai semi ap-
 foptu tā, fā pehdejā pehž eefpehjas
 labaf nodroschina ar pahrtikas lih-
 dsekteem wisus semes eedsihwotajus.
 Tahdā sinā uf semes turetajeem gul sinamā mehrā fa-
 beedrisfa rakstura peenahkums.

Kā jau teikts, Katwijai jatop demokratisškai walstij.
 Schahdā walsti tad jaraugas ari uf to, lai zilweks
 fawu eeffizenzi nodroschinatu ne ar
 besdarba, bet darbā raditām wehrti-
 bam. Ka besdarba wehrtibas fastopamas semkopibā
 un fā tās, pastahwot priwatihpashumam uf semi, jo
 beeschi peefawina semes ihpashneeks, tas naw nekas
 jauns. Peemehra dehl eedomasimees diwus weenada
 leeluma semes gabalus, furi atrodas weenados apstahktos
 un weenadā mehrā teef apfaimneefoti. Weenigā star-
 piba semes labuma sinā. Pehž minetos semes gabalos
 eegulditā darba atrehēinaschanas un pehž wisu isdewumu
 segschinas, furi schini gadijumā wisi weenadi, war israh-
 ditees, fā sliftakā semes gabala eenahkums tiffō sedsis
 isdewumus, famehr labakais gabals atmetis sinamu at-

lifumu. Schi starpiba, schis atlifums, luhf, ir tas, kas nahzis semes turetajam bef sewischka darba, kas, ta fakot radees weenigi no semes dabiska labuma. Schis atlifums ir semes rente, us ko nekahda sinā newar buht teesiba priwatam semes ihpashneefam, ne ari winas turetajam. Us semes renti teesibas weenigi walstij.

Nepeelnita wehrtiba no semes war rastees ari zitada zela. Diwi semes gabali pehz semes labuma war buht us mata weenadi; tee war buht ari weenadi apstahdati. Weeniga starpiba ta, ka weens semes gabals atrodas fainneeziski isdewigakos apstahkos, peemehram, kahdas I wehrojama tirdsneeziska zentra tuwuma, kamehr otr ahlu no schahda zentra, ari tahlu no ehreem fatilfmes tihdsfekleem. Pirmā semes gabala turetajs ar saweem raschojumeem ehrti un lehti teef us turgus, bet otra semes gabala turetajam raschojumu transporta isdewumi loti stipri fajuhtami. Sche atkal weens no sawa semes gabala eenem wairaf par otru. Leelakais eenahkums schinis apstahkos naw zehlees no semes turetaja personiga darba, bet weenigi no tam, ka semes gabals atradees tirdsneeziski isdewigakos apstahkos. Wehl peemehrs. *W. ch* Walsts waj kahda sabeedriba weef jaunu dselszela liniju zaur apwidu, kursch lihds tam laikam atradees tahlu no pilsehtas un ehreem zeteem. Kahda no dselszela peestahtnem friht us semes gabala, kursch lihds schim, peenemsim, maksaja 5000 rublu. Tu schis semes ihpashneefs jo lehti, weegli un ahtri ar saweem raschojumeem nokuhst pilsehta; tapat loti isdewigi pahwest no pilsehtas fainneeziba nepeezeeschamās prezēs —

mahkfligos mehflus, maschinas u. t. t. Peestahnes
tuwumâ war ar laiku attihstitees wesels zentrs. Sekas
no wisa tâs, ka femes wehrtiba strauji peeaug. War
weegli eedomatees, ka par mineto semes gabalu, kurfch
pirms dselszjela taitfchanas, kâ peenehmâm, maksaja
tifai 5000 rublus, tagad war maksat 50,000 rublus.
Semes gabala ihpafchneeks war weselus 45,000 rublus
wairaf eebahst kâ fawus kabatâ. Waj to fchis semes
ihpafchneeks buhtu ar fawu darbu eeguwis? Nâ. To
ir darijusti fabeedriba. No fabeedribas lihdsjekteem taitfcs
dselszjefsch, no tam weenigi ari radusees augstâ semes
wehrtiba. U r i u s f c h a h d u n e p e l n i t a s w e h r -
t i b a s p e e a u g u m u n a w t e e f i b a s p r i -
w a t a j a m s e m e s i h p a f c h n e e k a m , b e t g a n
f a b e e d r i b a i w a j w a l s t i j .

Besdarba wehrtiba rodas wehl zitadâ zefâ.
Peemehrs. Kahda semes ihpafchneeka robeschâs
atrodas plaschs esers waj upe, kur dsihwo
daudsi fiwis. Daudsi uhdeni jau no dabas loti bagati
baribas weelam, tâ ka tur zits nefas neatleef, kâ fiwis
weenigi swejot un pahrdot. Zitam atfal, kâ tas ir
Latwijas muischneekem, peeder loti plaschi meschi, kuri
bes jebkâhdas feschchanas waj stahdischanas, tâpat bes
kâhdas eewehrojamas kopschanas leeli ifauguschî. Ih-
pafchneekam atleef meschu weenigi apfargat, zirst un
pahrdot. To paschu waretu teift ari par daschadâm
apafschsemes bagatibam — kâkka un gipscha flahneem,
dsels ruhdas, sahls un afmenoglu apafschsemes krahju-
meem, petrolejas awoteem u. t. t.

Ja seme paleel neaprobeshotâ privatihpaschumâ, tad ta jo beeschi nahf us tirgus kâ spekulazijas preekschmets. Kapitalisti, paredsedami semes wehrtibas peeaugschanu, sinamos gadijumos uspehrf semi un pehz tam to atkal pahrodod par dahrgu naudu, tahdâ kahrtâ mahfsligi pazeldami semes zenas un nostahdidami gruhstafos apstahktos jaunos semes ihpaschneelus u. t. t.

10 7
Bes tam gribetos domat, ka semes priwatais ihpaschums semfopi padara sinamâ mehrâ konserwatiwu. Naw tatschu nekahda fweschâ leeta, ka schis nekustamais ihpaschums semfopim kâ fwins gul pee kahjam. Gruht, wisai gruhf semfopi eekustinat us jauna zeta; gruhf semfopim aprast ar brihwaku domu. Mehds gan apgalwot — tas esot taisni labi, pat nepeezeeschami, ka semfopju schkira esot konserwatiwa. Schis konserwatizms esot wehlams kâ prettspeedeens rewoluzionarai lauku bessennezibai. Schahds eeskats neleekas buht kaut zil pamaots. Man schkeet, ka buhtu dauds prahtigaf nedibinatees us pahrspihleteem speedeeneem no weenas puses un tikpat pahrspihleteem prettspeedeeneem no otras puses, bet gan wairaf nopeetni eeskatitees dsihwes realajos apstahktos un waditees no teem. War drofchi teikt, ka ne nu konserwatiwo eeskatu kultiwetaji spehs rabis jaunu Latwiju, ne ari pahraf straujee un naiwee karstgalwi. Pirnee ir demuschki dauds cemeslu rewoluzijai, bet pehdejee rewoluzijas laiskâ jau kreetni ween paguwuschki issaimneekotees un beigju beigās eeschkligi fabrukuschki. Nospeedo schais Latwijas bessenneeku wairums, to starpâ itin wiff nopeetnafee, tahfredsigafee un apsnigafee bessenneeki,

šahf nowehrstees waj ari ismest is sawa widus wisus
tos, kuri pahrđabiskā šahrtā eedomajās pafaulei nest at-
peštischānu, bet kuri galu galā usluhļojami weenigi šā
rewoluzijas šapratschi. Beidsamais laiks atšwabinātees
ari no muischneefu aishildneezibas un wispahrigi — no
muischneezibas. Tapat jawehlas, lai ari muhsu semnee-
ziba wisā wisumā kluhst brithwaka. Tad nule warēs
eesahļtees apweenots un pateesi demokratifks
walsts jaunradishānas darbs.

Wisu šhini nōdatā isteikto wehrā nemot, jāsaka,
ka us semi newar buht priwatihpashuma teesibas. Sche
gan, protams, domata seme, šahda ta atradās pirmatnejā
šahwofli — bes kulturās. Tikai pehz tam, kad zilweks
semē šahf eeguldit darbu, kad tas winu šahf apšrahdat
un šopt, šchi seme paleef par kulturās semi un šā tahda
išdod augstakas rasčas, šā wina to špehtu, ja wispah-
rigi špehtu, pirmatnejā šahwofli. Un taišni us
šchō semē eeguldito darbu, ja — usto
gan zilwekam neaprobeshotas pri-
wata ihpashuma teesibas.

Ja nu us pašču semi zilwekam newar peelauf
ihpashuma teesibas, šam gan tad lai pehdeja peederetu?
Jau agrāf aishrahdiju, ša seme peeder wišem. Ar to,
pats par sewi šaprotams, naw teikts, ša semi bes šahdas
noteiktibas waretu nemt kursch šatrs, kad un kur tam
eepatihšas. Naw ari domats, ša seme buhtu pašahwigi
jaisdala tik dauds gabalos, zil walsti eedšihāotaju.
Tahda rihziba buhtu anarkija un neprahšs. Semei jateef
pahrwalditai un ismantotai organisetā weidā. Walsts

aha!

šatari!

noteiz un wada wispahrejo walsts ſaimneezibu; walstij weenlihdſigi jaruhpejas par wiſeem ſaweem eedſihwotajeem. Tapeh3 tad dabifkàs ihpaſchuma teeſibas uſ ſemi peeder weenigi walstij. Walsts ihpaſchumà jaunajā Latwijā, ja mehſ gribam dibinat pateeſi demofratifku walsti, agri waj wehlu japahreet ne tikai wiſai ſemei, bet ari meſcheem, uhdeneem un apafkch=femes bagatibam.

Pret ſemes pahreeſchanu walsts ihpaſchumà droſchi ween zelſees eerunas. Un ka3das tās buhtu? Weens no redſamaſeem eebildumeem buh3 tas, ka ar ſemes pahreeſchanu walsts ihpaſchumà tiktu pamaſinata dſihwā intereſe, ar wiſu enerģiju nodotees ſemfopibas darbam. ſchahdam eebildumam, pawirſchi nemot, laba daſa taiſnibas. Semē eegulditais darbs daudſos gadijumos atmaſajas tikai peh3 ilgakeem gadeem. Wiſ3 tas praſa daud3 uſnehmibas un pazeetibas, daud3 nodofchanās un darba preeka; wiſ3 praſa droſchibas, ka darba augſi neſudis darba daritajeem. Ja ſeme ſemfopim ir wiņa priwats ihpaſchums, tad, protams, ſchi apſina ween jau dod tauſtamu un droſchu pamatu neſt wiſus eeſpehjamus upurus ſemes kulturas pazelſchanas labā. Ja ſeme ſemes apſtrahdatajam nepeeder, tad ſemfopis ir tikai ſemes leetotajs, kura darbam beeſchi ween naw paleekamas wehrtibas. Ka ſchini ſinā teeſcham leela ſtarpiba ſtarp ſemes ihpaſchneeku un ſemes leetotaju, tas karam katram ſkaidri redſams. Lai tikai eeſkatamees muh3u paſchu nomas ſaimneezibās, tad ſkaidribas buh3 peeteefoſchi. Wiſſpilgtafais peemehrs ir tās nomas ſaim-

neejibas, furas parasti teef isnomatas us ihfu laifu, 1—3 gadeem, pehz fam beeschi ween nahf nomas noteifumu pahrgrossichana un nomneefu maina. Schahdäs fainneejibäs tad ari war nowehrot, fa wisi darbi teef dariti weenigi preefsch semes ismantoschanas ihfä laifä, nemas nebehäjot, fas ar semi lai noteef pehz nomas laifa notejeschanas. Parasti schahdos apstahktos ispaleef tahdi darbi, furu wehrtiba un nosihme redsama tifai pehz ilgafa laifa. Peemehram, neteef isdariti leelafi semes uslaboschanas darbi, neteef eerihfoti ne auglu dahrsi, ne pat eestahdits kahds kozinsch, fura pawehni wafaras farsiumä pehz darba atliktos deendusä. Semes ihpaschneefam apstahkti gluschi zitadafi. Pehdejais fajuht un sin, fa wina darbu neweens newar ne trauzet, ne paschu no fainneejibas islikt. Un schi apfina dod neaptweramu sparü. Dat wezs wihrs, fam galwa balti seed fa ahbele, nenogurstoschi kustas sawä sehät. Nefahds darbs tam naw par gruhthu un wehlu. Kaut gan schis firmgalwis fajuht, fa wina muhscha wafars naw wairs tahlu, tas tomehr strahdä; dara tahdus darbus, fura auglus tas sen wairs nebaudis. Kadehf schi nodoschanas? Wezafi, fa sinams, dsihwo sawos behrnos un preefsch behrneem wezakeem nefahds darbs naw par smagu. Wezakeem wairaf neka newajag, fa apfinas, fa ta sehä, furä wini sawu wuhschu strahdajusch, reis peederes winu behrneem. Ur to peeteef.

Ja mums wajaadsetu iswehletees weenu no diweem — nomas semi us 1—3 gadi waj semi us ihpaschuma teefibam, tad bes schaubam katrs iswehletos pehdejo. Bet

tà nu ſcho leetu newaretu pawifam ſalihdſinat. Naw jaafmirſt, ka war buht un pateefibâ ir ari gluschi zitadi nomas noteifumi. Ja walſts pahremtu ſemi ſawâ ihpaſchumâ, tad, protams, wina ari gahdatu par tahdeem nomas noteifumeem, kurti pehz eespehjas, apmeerina ſemes leetotaja teefſmes, pazet wina uſnehmibas garu un lihds ar to nodroſchina ſemkopibas attihſtibu. To eewehrojot, walſts paſchas intereſes ir ſemi iſdot leetoſchanâ atſewiſchkeem ſemkopjeem uſ dſintu nomu, t. i. uſ behrnu behrneem. Lihds ar to atkriht wijs augſchejâ eebilduma ſwars.

Tahlat teef eebilſts, ka, ſemei pahrejot walſts ihpaſchumâ, ſemes leetotajs, neſkatotees uſ to, ka winam leetoſchanas teefſbas nodroſchinatas uſ behrnu behrneem, baidiſees eeguldit ſawu kapitalu ehkâs, ſemes uſlabojumos, daſchados eerihkojumos u. t. t. Warot, luhk, nahkt preeſſchâ gadijumi, kad peepeschi nomneeks ſemi wehlas atſtaht, no kam waretu zeltees ſaudejumi. Tâ nu tas pawifam naw. Ja ſemes leetotajs ſaimneeziâ iſdarijts daſchadus uſlabojumus, ja wiſch tur eeguldijts ſawu darbu un kapitalu, tad aiſeeſchanas gadijumâ beſ ſchaubam ſchis ſemes leetotajam nahlſees ſanemt peenahzigu atlihdsibu. Zitadi tas pawifam newar buht. Tad wehl dſird eebilſtam, ka ſemes leetotajs uſ wina leetoſchanâ eſoſchâs ſemes newaretu iſdarit aiſnehmumu, ar fo atihſit ſaimneeziibu, iſmaſſat behrneem mantojuma teefu un t. t. Tas naw nopeetns eebildums. Ka ſemi newar apgruhtinat ar parahdeem, tas taiſni wehlams, jo muhſu deenâs iſrahdiſees, ka daudſi ſemes ihpaſchumi ir til tahku

eestiguschi parahdos, fa fainneejibas sah^h ahrfahrtigi zeest. Ja semkopsis tomehr gribetu sinamu aishnumumu nodroschinat, tad tas eespehjams us tam wehrtibam, fo semes leetotajs eeguldijis sawa fainneejibā un kuras winam ari faktiski peeder. Aishnumumu war nodroschinat ari zitadā zelā. Peemehram, eewedot walsti wispahrigu dsihwibas apdroschinaschanu, us apdroschinaschanas polifem ween jau eespehjams aishnemees sinamas sumas. Bes tam naw jaatsmirst, fa preeksch daschadeem fainneejibas uslabojumeem ari walsts war issneegt aisdewumu, pee tam us labeem noteikumeem. Ja — daschus semes uslabojumus, peemehram, leelafas meliorazijas, walsts war isdarit pati us sawa reh^hina, semes leetotajam usleekot weenigi maksat atteezigus prozentus par eeguldito kapitalu.

Par scheem jautajumeem mehs wehl runasim weenā no nahkoscham nodalam, tad apskatim jautajumu par semes nomaschanu. Schoreis gribu tikai peeminet, fa walsts semes leetotajam ir ari sawas eewehrojamas preekschrozibas, no kuram sche atsihmeschu paschu galweno. Ja semi walsts atdotu us priwatihpaschuma teesibam, tad tas eespehjams weenigi pret semes samaksu, bet nekahdā gadijumā par brijwu, fa to weens otrs eedomajas. Ja eedomajamees, fa pee semes grib tikt muhsu bessenneeki, tad neatsmirksim, fa tee ir zilweki, kureem naw nekahdu sewischku lihdselku. Ja nu wehl gribetu semi eepirkt, tad muhschs aiseetu to ismaksajot ween, kamehr rihzibas kapitala wajadsiba buhtu ahrfahrtigi sajuhtama. Simtreis labaki nemt no walsts semi us dsimtu leetoschanā, maksajot weenigi gadsfahrtigu semes

nodokli, bet sawus eetaupijumus eeguldit rihzibas kapitalā, kur tas weizinās šaimneezibas attihdsību un atmafsašees daudš labak, nekā semi pehrfot semē eegulditais kapitāls.

Wisu šajito eewehrojot, teescham jaatsihst, ka Latwijas walsti buhtu eewesta leela un taisniga reforma, ja reis seme pahreetu walsts ihpašumā.

Ja walsts semi grib pahrnemt šawā ihpašumā, tad jabuht škaidribā, šahdā zelā tas isdarams. Šche šwarā friht diwi zeli — atšawinašhana bes un atšawinašhana pret atlihdsību. Bes atlihdsibas Latwijas walsts ihpašumā, pats par šewi šaprotams, pahreet wišas kroņa semes un brunneezibas muiščas, t. i. tās muiščas, kuras peeder brunneezibai šā korporacijai. Bes atlihdsibas atšawinamas no Kreewijas waldbibas muišchneefeem dahwatās kroņa semes, wišas tās semneeku semes, kuras šawā laikā peefawinajušchees muišchneeki, klosteru semes u. t. t. Par atšawinamās bafnizu semes atlihdsību naw tiš weegli išškirtees. Šai draudšes nenonahktu pahraf gruhtos apstahklos, warbuht, ka šchi seme buhtu jaatšawina pret šinamu atlihdsību. Šideikomiši — majorati un minorati — jaatzek. Pret atlihdsību atšawinamas wišas tās semes, kuras šā priwats ihpašums eeguhts pirkschanas zelā un neeetilpst bes atlihdsibas atšawinajamo semju kategorijā.

No šche išteiktā redšams, ka štarp zitu ari daudšas muišchu semes buhtu atšawinamas pret atlihdsību. Tas teefa. Tikai no tam nekahdā gadijumā newaretu pasteigtees špreest, ka šche išeju uš muišchneeku ihpašumu

aistahweschanu. Nē. Muischneeki ar sawu waru un rihzibu wisā laikā Eatwijā ir radijuschi tif dauds brehzofchas netaisnibas, tif dauds zeeschanu un posta, ka wīnu semes ihpaschumi jau sen buhtu konfiskajami. Bet ja mehš jaunajā walsti wehl wispahrigi priwatihpaschuma teesibas gribam atsiht un, balstotees us teesifkeem pamaateem, eet taisnu zeku, tad newaram weenam wīna ihpaschumu atnemt bes atlihdšibas, kamehr otram to atlihdšinat. Prinzipeem jabuht wiszaur weenadeem. Dawisam zita leeta, ja kahds semes ihpaschneeks waj wesela ihpaschneeku schkira, peemehram, muischneeki kaut kahdā sinā noseedsigi rihfojuschees ar sawu ihpaschumu un waru, ja tee pret Eatwijas walsti isdarijuschi noseedsigu darbu, tad, protams, noseedsigos semes ihpaschneekus war sodit pehz wīnu noseeguma mehra, rehšinoates pat ar wisa ihpaschuma konfiskaziju.

Bes tam naw jaaismirst, ka konfisketā seme tomehr ne katreis buhtu eeguhta par brihwu. Edomasimees tikai, ka loti daudšas muischas apkrautas leeleem parahdeem; tās ir eekihlatas tiklab weetejās krediteestahdēs, kā ari ahrsemēs. Ja šhos ihpaschumus gribetu bes atlihdšibas atsawinat, tad tomehr ar parahdeem buhtu jarehšinas. Pret ahrsemem tatschu mehš nespehšim noseedsoschi nostahtees, eelaischotees starptautiskos šareschšijumos. To tagad šaprot pat Padomju Kreewija, kura no šahkuma negribeja ne no kahdas parahdu atlihdšibas ne dširdet. Tapat buhtu jarehšinas ari ar weetejām krediteestahdem, kurās eekihlati semes ihpaschumi. Wiswairaf semes ihpaschumi eekihlati muischneeku kreditbeedribās. Šho

Kreditbeedribu kihu sihmes, la sinams, tautā plaschi isplatitas. Beidsamā laikā pirms kara, peemehram, Widsemē pat isnahza rihkojums, pagastu apgahdibas kapitalus usglabat muischneeku kreditbeedribas kihu sihmes. Un pagastu apgahdibas kapitali taischu ir pa leelakai datai masturigaku zilweku graschi. Waj pagasti lai zeeštu? Neelahdā sinā ne. Tapat daudsi semes ihpaschumi eekihlati weetejās krahjfasēs. Krahjfasēs leelakais wairums noguldijumu rodas taisni no masturigeem zilwekeem — rokpekeem, amatnekeem, semnekeem u. t. t. Uri tee newaretu faudet.

Tad wehl eebildums pret wispahrigu semes atfawinaschanu bes atlihdsiibas. Konfiskazijas gadijumā pa leelakai datai netaisniba notiktu taisni pee zentigakeem semkopjeem, kuri tshakli sawā fainneezibā rihkojuschees un us sawas semes naw eetaisijuschy parahdus. Turpre-tim mas, waj pat nemas, nezeestu tee, kas, warbuht, fainneekojuschy nolaidigi, fainneezibu paputinajuschy, aishemuschees us semes pehz espehjas leelakas naudas sumas, daudsos gadjumos pat leelakas, nekā ihpaschums wehrts; aishemto naudu waj nu nodsihwojuschy, waj eelikuschy kahdā usnehmumā, waj pat weenkahrschi noglabajuschy labatā. Dreeksch pehdejeem konfiskazijas gadijumā walsts buhtu speesta fest parahdus, bet tee, kuri apsinigi fainneekojuschy un istikuschi bes parahdeem, pat wehl fainneezibā eeguldijuschy darbā eeguhtos lihdselus, seme aistu ainenta par brihwu. Kur te taisniba?

Man schheet, ka tomehr ir pareisaf, ja priwatā seme wispahrigi teef atfawinata pret sinamu atlihdsiibu.

Tahdā gadījumā tas, kursor buhs fahrtigi fainneefojis un walsij nodos labi eefoptu semi, fanems par to atlihdsibu, famehr no tās atlihdsibas, kas peenahktos parahdeem apkrautās semes ihpaschneefam, tiftu segti parahdi.

Te waretu weenigi runat par atlihdsibas augstumu. Uzmirkli nebahtu eefpehjams nekahdas normas ufstahdit; tas buhtu janoteiz Iskundewejam eestahdem, rehkinotees ar apstahkkeem. Bes tam japeefihmē, ka atlihdsiba newaretu buht wiszaur weenada. Ja wajadsetu atfawinat masu ihpaschumu, fur pats ihpaschneefs parasti daudf strahdā, tur atlihdsibas mehrs wisadā sinā janem augstāls, nekā atfwinot plaschos muischneeku semes ihpaschumus, fur pastahwigi ismantots plaschos apmehros algots darba spehls, waj seme tikusi isnomata u. t. t. Samehrā leelaka atlihdsiba buhtu peeschkirama par teem semes gabaleem, furi sawā laikā eefopti un kuros pastahwigi teef guldots eefschā darbs un kapitāls, peemehram, arama seme, mahkfligas pfawas u. t. t., famehr meschi un dabigas pfawas, fur darba naw peelikts tilpat kā nemas, atlihdsinami semaf.

Tahlat waretu jautat, fur nemt lihdsseffus atlihdsibai par atfawinamo semi. Sche nu jausduras us wisai nepatihkama jautajuma. Muhfu walsis patlaban atrodas ahrfahrtigi gruhtos apstahktos. Da kara un rewoluzijas laiku ir raduschees leeli parahdi, furi sawā laikā wisi buhs janolihdsina. Un tomehr . . . tomehr tas muhs newarēs atbaidit. Bes isejas walsis gluschi nebuhs. Wispirms jafaka, ka agri waj wehlu walsis nems no eedshwotajeem weenreiseju ihpaschuma waj zitu tamlih-

dsigu nodokli. Par to tad waretu leelu datu semes atšawinat, norehkinotees ar mineto nodokli. Tahšaf. Par atšawinato semi newarès tuhliš famakšaf, bet walšts waretu atlihdšibu issneegt walšts parahdu sihmès, kas dsehšchamas, teikšim, 50 gados. Naw jaaismirš, ka atšawinata seme tiks isdota leetoschanà un par to eenahšs nomas nauða, waj tà šaužamà semes rente. Semes rente beš šchaubam buhs jamakšà ari par wišem teem semes ihpašchumeem, kuri netiktu atšawinati. No šchim rentem eenahšs milšu sumas, kuras warès isleetot gan kà atlihdšibu par atšawinato semi, gan ari isleetot pee jaunu šainneezibu dibinašchanas u. t. t. Beš tam japeešihmè, ka gadijumà, ja atšawinata seme tiktu beššenneeškeem pahrdota, tad walštij eenahšs leelas ispirkšchanas sumas, ar kuraš segt atšawinato semi un žitas wajadšibas.

Wehl waretu jautat, kà isdarama semes pahreeshchana walšts ihpašchumà. Ka semei jatop par walšts ihpašchumu, tas wispirms ir prinžipa jautajums. Bet ne wiš tas jau peepeshi iswedams dšihwè, kas atšihštams prinžipà. Prinžipi ir weens, bet realee apstahkši — otrs. Ja mehš grībetu rehkinatees weenigi ar prinžipeem, tad waretu beigàs rastees tihri neparedseti un pee tam behdigi pahršteigumi. Leelineekš, peemehram, kà wišur žitur, tà ari agrarleetàs wadijàs tikai no dogmam un prinžipeem, pawišam ignorejot dšihwes ihštenibu. Leelineekš tadehš ari ihšà laikà peedšihwoja šawas agrarpolitikas galigu bankrotu. Mehš darišim pareiši, protams, paturot ažiš atšihštos prinžipus, ja wadišimees no realpolitikas. Un išejot no šchi weedokša, nekahdà šinà naw

ne nu eeteizams, ne ari eespehjas wisu semi jau tuwakā nahkotnē pahrwehst walsts ihpaschumā. Tadeht tagad pihnigi jaapmeerinas tikai ar leelihpaschumu atfawina-
schanu, bet semneeku semes jaatstahj neaif-
fkhrtas. Un, wispahrigi sakot, atfawinaschana
jaisdara pafahpeniski, lai nezeestu semes ekonomiskās
interesēs. Par wisām leetam tuhliit buhtu atfa-
winami wisi leelakee meschi, uhdēni un
apafschsemes bagatibas, kamehr ekono-
mijas seme, t. i. aramā seme, plawas un
ganibas, kā ari wispahrigi kulturai no-
derigā seme atfawinama pafahpeniski un
peh; wajadsibas.

Sinamā mehrā semes pahreeschānu walsts
ihpaschumā paweizina progresiwais semes nodoklis.
Tas ir nodoklis, kursch stipri peeaug, peenemotees
semes platibai. Peemehram, ja par 100 puhraweetu leelu
semes gabalu buhtu jamaksā, teiksim, 50 rubku leels
nodoklis, tad par 200 puhraweetam buhtu newis tikai
diwas reises wairak, t. i. 100 rbl., bet, peenemsim, 125
rbl. u. t. t. Progresiwais semes nodoklis buhtu toti arī
fajuhtams leelakajeem sentureem, kureem wajadsetu
waj nu wisu sawu semi peh; eespehjas racioneli
apsaimneekot, lai waretu no eenahkumeem segt ari nodokli,
waj ari wajadsetu, kas drihsak sagaidams, labprahstigi
raifitees wakā no tās semes, kuras newar peenahzigi
apstahdat. Schahdam nodoklim es atsihtu tikai weenu
preeschrozibu. Tas leelā mehrā dara speedeenu us semes
pamatigaku kulturu. Zitadi progresiwais nodoklis us-

Iuhkojams fà weenfahrschs aplinkus semes atfawina-
schanas zelsch. Scho zeku, zil esmu dsirdejis, eetelz daudfi
muhfu semneeki. Vet man schteet, fa tas daudj neat-
schkiras no tàs leelineeku rihzibas, fo tee demonstreja
daudjos gadijumos pee pascheem semneekeem. Leelineeki,
luhf, atflahiti pasludinaja, fa wini semneekus atstahj
fawàs mahjàs. Jhstenibà leelineeki domaja zitu. Wini
gribeja us semneeku mahjam uslikt tahdas nodewas un
usspeest tahdus noteikumus, fa semneeki paschi drihs ween
no tam islehtu. Bes tam naw jaaismirst, fa muhfu walsti
buhš daschada leeluma fainneezibas, leelafasun masafas, tà
fa progresiwais nodoklis fajuhtami gulfees taisni us leela-
fajam, furas warbuht nebuhtu eespehjams waj wehlams
tahtaf famafinat. Un ihfà laifà wispahrigi tihri tech-
nistki nebuhs eespehjams fadalit leelus ihpafschunus
masafàs fainneezibàs. Tas naw weena gada, tas ir
gadu desmitu darbs. Ja ar progresiwo semes nodokli
grib operet, fo negribu wisà wisumà nemas noleegt, tad
tas jadara wisai usmanigi.

Ja tomehr israhditos, fa semes pahreeschana un
palitschana walsts ihpafschumà netiktu atsihta, nemot
wehrà to, fa taisni latwju semneekà, tàpat ari bes-
semneekà priwatais semes ihpafschums pahrgahjis meesà
un afinis, tad gan fatrà finà jaiseet us to, lai seme ne-
tiftu pahrdota neaprobeschotà ihpafschumà. Walstij
japatur teesiba lihdsi runat, fur ween tas ne-
peezeeschams semes kulturalas, tà walsts wis-
pahribas, fà ari pascha semes ihpafschneeka
labà.

III.

Semes ismantofchanas weidi.

Apfkatijufchi jautajumu par ihpafchuma teeſibam uſ ſemi, peegreeſtſim wehribu daſchadeem ſemes ismantofchanas weideem. Jehdſeens par ſemes ismantofchanas weideem, protams, ſtipri plaſchs, bet mans noluhſt ſchini gadijumâ tuwaſ paſawetees galwenâ fahrtâ tifai pee jautajuma par walſts ſaimneeſibam, kopſaimneeſibam un indiwiſualſaimneeſibam (weenſaimneeſibam); tad tahtaf par leelſaimneeſibam un maſſaimneeſibam.

Ja ſeme pahreet walſts ihpafchumâ, tad itin weegli waretu nahkt uſ domani, ſa ſchis walſts ſemes ari no paſchas walſts teeſ apſaimneeſotas. Tahdâ gadijumâ walſtij paſchai wjadsetu gahdat par wiſeem raſchoſchanas lihdsſeem — dſihwo un nedſihwo inwentaru; walſts pahſſinatu ari par zilwefa darba ſpehku u. t. t. Par to tad, ſinams, walſts ari ſakemtu wiſus ſaimneeſibas eenahkumus, bet lihds ar to ſegtu ari warbuhtejos ſaudejumus. Wiſs tas pirmajā azumirſki iſleekas tihri labi, bet tifai pirmajā azumirſki. Eedomafimees tifai, ſa ſaimneeſibu wadit un pahrwaldit naw weegla leeta. Sewiſchki weegla leeta naw, ja ſaimneeſibu griib wadit preelſchſihmigi un, par wiſam leetam — eenefigi. Ka jaunam laufſaimneeſkam, ſuram ſaimneeſibâ maſ peedſihwojumu, eet ahrlahrtigi gruht, tas ſuram ſatram gluſchi

labi sinams. Jaunā Katwija ari ir gluschi tahds pats jauns, mas peedsihwojis un masturigs fainneekotajs, fabeht domat par walsts semju apfainneekofchanu wisā wisumā no paščas walsts muhsu apstahklos buhtu galigi neweetā. Laukfainneezibā fainneezibas pahrsinaschana ir tif farschgita un tif gruhā, ka to walsts nekahdā sinā newar usnemtees. Un ja to tomehr gribetu mehginat, tad droschi war apgalwot, ka schis mehginajums nobeigtees wisbehdigakā kahrtā. Ur to es negribu teikt, ka walsts nekahdā gadījumā newaretu pati us sawa riska usnemtees fainneezibu. Ne. Es runaju, ka tas naw eespehjams wispahrtigi. Bet nu nahk isnehmumi, fur tas ne tikai wehlams, bet pat nepezeeschams. Sche es domaju leelos meschus un meschu fainneezibas. Pehdejas, kā sinams, ir wisweenkahrshakās fainneezibas, kuras prasa famehrā loti mas darba spehka, mas inwentara un lihds ar to ari mas rihzibas kapitala u. t. t. Bes tam fainneezibas pahrsinaschana stipri weenkahrsha. Naw jaislaisch is azim ari mescha ismantofchana, effploatazija. Tas kahrtigi eespehjams waj weenigi walstij. Wisu fazito eewehrojot, jaatsihst, ka tikai meschu fainneezibas wada pati walsts. Tas Katwija jau tā ari teef darits ar azumiekli walsts ihpaschumā esofsheem mescheem. Tas pats, bes schaubam, buhs jadara ari ar teem muishu mescheem, kureem jau tuwakā nahkotnē buhs bestruhzigigi japahreet walsts ihpaschumā. Tad wehl sinamos gadījumos walsts pati usnemtees fainneezibas wadischanu, fur tas israhdisches par wajadfigu, peemehram, ismehginajumu fermās, preekschihmitgās fainneezibās u. t. t.

Padomju valdības laikā ļoti daudz tika runāts par kopsaimniecībām jeb „komunām“. Pēdējās bija domātas kā valsts kopsaimniecības, lai gan kopsaimniecības var organizēt arī kā veenkāršākus kooperatīvus uzņēmumus. Latvijas padomju valdība ar visstingrāko enerģiju ķērās pie kopsaimniecību nodibināšanas. Vīspirms par kopsaimniecībām grībeja pahrvehrst muišās, bet wehla, protams, arī senneku mājas. Ko gan ar to grībeja panākt? Grības līzet — wīsu labu. Galwenā ķārtā bija domāts nowehrst to, lai nebūtu ne īsuhzeju, ne īsuhzamo, ne fungu, ne arī kalpu. Wīseem wājadsetu strahdat preekš weena un weenam preekš wīseem. Šhīnīs kopsaimniecībās wīsa raschoshana, tāpat arī raschojumu patehreshana, paredseta tikai šabeebrīškā weidā. Wahrdu šakot, kopsaimniecībām wājadseja būht tām, ar kurām domāts lauku zilweku atpestīt no priwatīhpaschuma wērdības un zilwezei līhdinat zeku us weenlīhdību un brahlību — us soziālā meera wāstību. Kas waretu būht škaištaks par šchahdu ideju, es nesīnu, bet es nesīnu arī to, ķahdā zekā eespehšams muhšu laikos šchahdu ideju dšihwē īwest; īwest tā, kā ta zilwezei teesham atnestu wairā labuma. Ja — to es nesīnu. Prahts gan ļauj domāt, ka komunistiskās kopsaimniecības būhtu paschās idealākās, bet juhtas runā zitu; juhtas pahraē stipri welk atpakaļ pie parastās dšihwes. Zilweka dabā, luh, dšiti jo dšiti ir eesaknojūschās individualisma teekšmes. Un šchis teekšmes muhšudeenu zilweku pilnīgi pahrwalda. No līhdšchinejās individualskopsaimniecības

peepeschi pahreet us kopsaimneezi bu nosihmetu ne wairaf, ne masaf, kà atfazitees no leelas dasas sawas ihpatnibas — zilweka individualitates. Bet tas jau naw eespehjams; naw eespehjams, masafais, tahdam zilwekam waj tahdai tautai, kurat peemiht kaut zil noteikts un nostiprinajees raksturs. Kad wezà kofà eeaudsis kahds lihums, to nefas nespehji wairs taisnu isleekt. Tapat ar zilweka ihpatnibam. Sinamos apstahklos dsihwojot zilwekà, waj ari weselà tautà war eeaugt un nostipriņatees daschadas ihpatnibas. Un ihpatnibas, kuras gaduamteneem ilgi attihstijuschàs, naw eespehjams ihfà laifà pahrweidot. Tur janahk jaunàm paaudsem un jaaisfek daudseem gadeem.

Uenoleedsot komunistsifko saimneezi bu labi domato ideju, neaismirsifim, ka schi ideja muhsu deenas nekahdà sinà newar peepilditees. Ja kahds war domat zitadi, tas drofschi ween maldas. Ja jau kahdreif grib radit komunistsifkas saimneezi bas, tad pats pirmis darbs pahrweidot zilweku paschu, sagatawojot to komunistsifkai saimneezi bas eefahrtai. Mums tatschu jaiseet us to, lai zilweka dsihwi jo deenas padaritu weeglaku un par wisam leetam — laimigaku. Ja jau komunistsifkas saimneezi bas domatas kà zehlakais ideals, ko zilwezigs prahts spehji eedomat, tad, protams, pehz schahdas jaunas eefahrtas katram zilwekam ari wajadsetu teektees, kà pehz kahdas sapnu un ilgu walsts. Bet ko rahda ihsteniba? Kad Satwijas padomju waldiba muischàs gribeja eerihkot komunas, tad nule wina dabuja nojauht, kas ir muhsu tautas ihpatnibas un zil tàs ir stipras. Lai iswestu sawu gribu, padomju waldiba bessenneekus komunàs gribeja

fadsiht, peedraudot pat ar brukotu waru, bet ari tas neso nelihdseja. Neskaitami ir tee gadijumi, kad weenkahršchs strahdneefs, furam naw nekahdas mantas, tomehr no komunas negrib ne dsirdet. Ko tas nosihmè? Tas nosihmè, ka latweetis wahrda teeschakâ nosihmè ir indiwidualists un ka komunistiskai fainneeziškai eekahrtai Satwijâ naw weetas.

Kahdi ihsti buhtu tee kaunumi, fureem neisbehgtu, pahrejot us minetajâm kopsainneeziham? Mineschu paschu galweno. Kopsainneeziibu eeweschanas sekas buhtu zilweka zenschanâs un darba atslahbums, lihds ar to semkopibas pagrimschana. To es negribetu apgalwot, ja, kâ jau teizu, zilweks buhtu zitads, nekâ winsch azumirkli ir. Mufsu deenu zilweki wispirmâ kahrtâ dsihwo un strahdâ preeksch sewis. Ta apšina, ka zilweks ar faweem spehkeem, ar sawu darbu war ko fasneegt un ar fasneegto sawu personigo dsihwi wairaf un wairaf apmeerinat, zilwekam dod dauds spara un darba preeka. Ja wiši zilweki weenlihdfigi dauds strahdatu un weenlihdfigi dauds patehretu, tad pret kopsainneeziham nebuhtu ko eebilst. Bet tã nu naw. Zilweks par zilweku wairaf strahdã, tã ka neisbehgami nu ir tas, ka taisni kuhtrakee kopsainneeziibas lozekki labpraht gribes dsihwot no zentigo fweedreem. Schini gadijumã tãpat buhs jahrehšinas ar zitu ismantoschãnu. Mufsu apstahškos kopsainneeziiba naw preeksch tam, lai attihstittu zilwekã zenschanos un lai sekmetu zilweka un semes attihstibu. Tas, kã jau redsejãm, tadehš, ka mehš neesam preeksch tam ne dsimuschi, ne augusch. Un wispahrigi — preeksch

fopeja darba mums wehl ahrfahrtigi maf apsinas. Kopsaimneezibā tagadejos apstahklos apsinigam un zentigam zilwekam naw neka ko meklet; tur weeta tifaiteem, kuri paschi negrib pee darba fertees, bet labpraht dsihwo no zitu sweedreem. Tapeh3 tad ari dauds prah-tigaf buhtu, ja nelausitu galwas par tahdam fainneezibas eefahrtam, kas kahdreis waretu buht weeta, bet ne jau tagad. Tagad mums jaet dabif3s attihstibas zefsch, peeturotees pee tahdeem semes ismantofchanas weideem, kuri faffanojami ar dsihwes ihstenibu, balstas uf demokratif3eem prinzipeeem un nodroschina semes kulturas attihstibu.

Tagadejo laifu modernā fainneeziba naw fopsaimneeziba, bet gan individualfainneeziba jeb weenfainneeziba. Kreewijā kaut kas wehl atgahdina fopsaimneezibu, bet jaatsihst, ka schi pati fopsaimneekofchana kreewu semneekam naw warejufi zita neka atnest, kā weenigi truhkumu un badu. Un ja kreewu semneeku kahds gribetu redset labafos apstahklos, tad tas lai gahdā par to, ka schee semneeki peh3 eespehjas ahtraf teef uf sawām kahjam. Weidsamos gados pirms kara Kreewijā teescham gribeja semneekus atpestit no fopbuhfchanas, bet pehdejee, kā par leelako brihnumu, pee fopejas semes un pee pahraf behdigeem apstahkleem bija tā peeradufchi, ka wini nemaf negribeja lihst ahrā no sawa teescham neapskauschamā stahwoffa. Tur parahdas eeraduma speh3s. Ka tahda weida komunas, kahdas winas eedomajās Eatwijas padomju waldiba, jau kaut fur pasaulē buhtu pastah-

wejusčas, es nesinu un esmu pahrleezinats, ka to nesinaja ari paschi schis waldibas waras neseji. Es sche, protams, runaju par kaut zil ziwilisetam tautam. Ka weena otra meschonu tautina wehl dsihwo komunweidigi, tas teesa. Bet no meschonu dsihwes Katwijas eedsihwotaju apsini-gafais wairums gan wismasaf waretu mahzitees. Meschonu dsihwes weids wairaf peemehrots teem, kuri ar meschoneem atrodas us weenadas attihstibas palahpes. Ka weenigo peemehru, kur ziwiliseti zilweki dsihwo komunas, es gribetu peeminet kahdu tijibas sekti Amerika. Tee ir laudis, kuri ka tijibas fanatikli is Wahzijas iswajati un nobraufuschi us Ameriku. Tur tee ir nodibinajuschi sawu kopdsihwi, kura stipra mehra atgahdina komunu. Schinis komunas katre komunas lozkelis grib dsihwot ta, ka winsch nepazetas pahri par ziteem, t. i. pehz eespehjas weenkahrschi un brahligi. Katre gandrihf zenschas buht ar sawu dsihwi zeetejs, lai tahda sinā few nodroschinatu debesu walfstibu. Tapehz tad ari schinis komunas dsihwe norifinas til weenmuli, til druhmi un peleki, ka no tureenes ari mehls newaretu nefa peememama mahzitees.

Tagad waldoschais fainneeziabas weids wisā pasaulē, ka jau teizu, ir individualfainneeziaba, t. i. weenfainneeziaba. Schahdās fainneeziabās fainneeziabas ihpashneeks ir wisleelaka mehrā patstahwigs un bauda pehz eespehjas leelaku rihziabas brihwibu. Pret individualfainneeziabam fewischki asi usstahjas sozialisms. Kadehl? Weenkahrschi tadehl, ka schahda tihpa fainneeziaba un wispahrigi individualisms noderot wairaf zitu zilweku kalpinaschanai

un ismantofchanai. Tam sawa dala pateesibas. Kā meschā wisi kofi, tā ari pašaulē zilweki naw un newar buht weenadi. Weens spehjiġaks par otru. Un spehjiġakajam, masakais, ir spehja wahjako apspeest un ismantot. Bet spehjiġakajam ir ari spehja wahjakam palihdset. Wifs atkaras no tam, kā spehjiġakais sawas spehjas isleeto. Ja winsch tās isleeto zitu apspeeschānā, tad tas ir kauni, bet ja schis spehjas teel isleetotas zitu labā, tad tas ir wisleelakā mehrā derigi. Ta kā zilwezes attihstiba atkariga no zilweka pašča spehjam, tad bes schaubam zilweka ihpatnejo spehju attihstibai jaatwer wisi zeki. Tā tas wispahrigi. Par fainneezibas weideem waretu teikt to pašču. Mums jaisraugas un jaturas pee tahda fainneezibas weida, kursch kauj semkopim brihwi un neatkarigi attihstit wifas zilwezigās spehjas. Un tahds semes ismantofchanas weids, kā jau teikts, ir weenfainneeziba. Zif tahlu weenfainneezibas ihpašneeks sawu semi kahrtigi apkopj, tiš tahlu winam nodroschinama pilniga notelščana par sawu fainneezibu. Tikai tahdos gadījumos, ja semturis ar semi nerihļojas pareisi; ja wina nolaidigas waj nepareišas rihzibas dehf war zeešt fabeedribas intereses, eeteizams un pat nepeezeeščams walstij lihdsi runat fainneezibas eefščejas darisčanās. Bet tas jau semkopibas attihstibai nahktu weenigi par labu.

Weenfainneezibas tomehr naw jasaprot pahraf dlaschi. Tagadejos apstahklos atsewischkam zilwekam weenam paščam sewi noslehgtees un fainneekot gandrihf

pilnigi neespehjas. Kad es rakstu par weensaim-
 neezibam, tad ar to es domaju peh3 eespehjas eefscheji
 paštalwigu ņaimneezibu. Mōdernā laufņaimneeziba
 tomehr plaņchos apmehros ņaistita ar ņinamu kopdarbibu.
 Tas ņewisņķi ņaņams par daņa, adu preņņu eegahdaņhanu
 ņaimneezibas wajadsibam, tapat ņewisņķi par laufņaim-
 neezibas raĶto nu ismantosĶanu u. t. t. SĶahdos
 gadijumos ņemkopim, paleefot autonomam ņaimneezibas
 wadibā, tomehr isdewigi us brihwprahtigas wee-
 nosĶanās pamateem peeņopt ari ņinamu
 kopņaimneezibu, labak ņaņot — kopdarbibu.
 Tikai ņķi kopdarbiba newar eet pahraĶ taĶlu. Man
 gribetos apņchaubit taĶdas ņaimneezibas panahĶumus,
 kur noteiņĶana ņaimneezibas eefņhejās leetās organifeta
 weenigi us kopdarbibas pamateem. ItaliĶā jau ilgaku
 laiku strahdneeki ne weenā ween gadijumā apweenojusĶees
 grupās un isnomajusĶi, pat kopigi eepirĶusĶi leelakus
 ņemes gabalus. Kaut gan ņķis ņaimneezibas weenā otrā
 ņinā dewusĶas tiĶri brangus panahĶumus, bet wiņā
 wiņumā tomehr minetee pasahĶumi naw warejusĶi neko
 apņolosĶu ņneegt. Eefņhejas neņaņlaas beesĶi ween ir
 ņaimneezibu nowedusĶas pee galiga ņabrukuma. Un tā
 ņa latweesĶu ņemkopji jau no ņeneem laiĶeem paradusĶi
 atņķirti dņihwot, tad naw ne maņakā pamata domat, ņa
 LatwiĶā tuwakā nahĶotnē waretu nodibinatees un attih-
 ņitees priwatas ņaimneezibas us kopdarbibas pamateem.

TaĶtaĶ waretu pahreet us jautajumu par ņaim-
 neezibas leelumu. SĶis nu ir weens no teem jauta-
 jumeem, par ņureem wiswairak rakņtits; wiswairak rakņtits

tapeh3, ka pastahw diwi galeji preteji eestati. Weeni, to starpâ sozjaldemokrati-marxisti, taisni waj ar smago artileriju aistahw weenigi leelsaimneezibas, kamehr otri pahrllezina'ti massaimneezibu peekriteji. Kuram no scheem wirseeneem dodama preekschroka Latwijâ? Nemot wehrâ leetas swarigumu, pakawesimees pee minetâ jautajuma masleet ilgaf.

Kapeh3 Marx's, un wina peekriteji til firdigi aistahw taisni leelsaimneezibas? Marx's, kâ sinams, ir wisshkaf isstrahdajis teoriju par to, ka kapitalistiskâs raschoschanas kahrtibas sekas, ir masusnehmumu isnihkschana un leelusnehmumu usplaukschana. Scho teoriju Marx's dibinaja us nowehrojumeem ruhpnreezibâ. Tas bija pagahjuschâ gadusimtena widâ, kad Marx's ilgaku laiku atradâs Anglijâ, fur ap to laiku ruhpnreeziba sahka strauji attihstitees. Ka ruhpnreezibâ teescham leelakee usnehmumi wisadâ sinâ pahrafi par masajeem, ka tee masos beeschi ween taisni nomah3, tas teesa. Til tahlu Marx'am waretu pilnigi/ peekrist. Bet leeta paleef schaubiga, kad Marx's tihri weenkahrski sawu teoriju no ruhpnreezibas pahrnef ari us semkopibu. Peh3 Marx'a un wina peekriteju pahrllezibas leelusnehmums semkopibâ, kâ tas ir ari ruhpnreezibâ, pahrafs par masusnehmumu tiklab techniskâ, kâ ari komerzielâ sinâ. Tadehk masajeem semes ihpaschneekem, nespeh3ot fazenstees ar leelajeem, drihsakâ laikâ jaisnihkst, pahrweh3schotees par weenkahrsku proletariatu. Wehl 1895. gadâ Engels's laikrakstâ: „Die Neue Zeit“ („Jaunais Laiks“) raksta, ka massaimneezibam wisdrihsakâ laikâ jaaiseet bojâ. Pee

ſchahdeem eefkateem turas ari Kautſkis, faut gan peh-
dejais, newaredams ſagaidit maſſaimneezibu gala, ſahf
jau ſchaubitees par Marſka un Engelfa paregojumu
pareisibu. Sawā „Agrarjautajumā“ Kautſkis ſahdā
weetā teiz: „Dee kapitaliſtiſklās raſchoſchanas ſahrtibas
naw ne pat fo domat par maſſaimneezibu iſnihkſchanu
un leelfaimneezibu uſplaukſchanu uſ maſſaimneezibu reh-
kſina.“ Latwijas ſozialdemokrati, tiſlab leelneeki, kà
maſineeki ari wehl turas pee Marſka dogmam par leel-
ſaimneezibu attihſtibu uſ maſſaimneezibu rehkſina. Redſa-
makee leelfaimneezibu aiſſtahwi Latwijā ir Stutſchka un
Roſinſch. Beſ tam japeeſihmē, ka tahds ſinatku wihrs,
kà profefors K. Balodis, nupat iſnahkufchā grahmatā:
„Der Zukunftsſtaat“ („Nahkotnes walſts“) ari ar leelu
aiſrautibu aiſſtahw tiſkai leelfaimneezibas, eeteikdams
Wahzija apm. 6.000.000 paſtahwoſcho ſaimneezibu weetā
radit 36.000 leelfaimneezibu. Tanī paſchā laiſkā profefors
K. Balodis ſaraſtjis broſchuru: „Latwijas iſweidoſchana“.
Schini broſchurā prof. K. Balodis runā preteju walodu;
wiſch Latwijā grib ne leelfaimneezibas, bet maſſaim-
neezibas. Pallaban parahoijuſēs prof. Dr. P. Sahliſcha
broſchura: „Agrarjautajums Latwijā un beſſemneeku
apgabdaschana ar ſemi“. Schi broſchura ir ſtipri rad-
neezifka minetai prof. K. Balofcha broſchurai. Profefors
Dr. P. Sahlits ſawas broſchuras 24. lapp. ſtarp zitu
raſta: „. . . Ari Latwijas ideals ir ſozialā walſts.
Schis ideals jazenſchas realiſet un tuhlin realiſet.
Wiſs ir jazenſchas ſozialiſet. . .“ Tahſak,
40. lapp. prof. Dr. P. Sahlits ſaka: „. . . Sozialwalſti

šhšfainneezibai weetas naw. Par to tur newar ne šapnot...“
Un pašchās beigās, 41. lapp., minetais profesors teiz:
„ . . . Ewehrojot bešsemneeku pšiches=dwehšeles štahwofli,
šchimbrihšcham nefas neatliks, lai nekaitetu sošialwalšts
meerigai nodibinašchanai, šā apgašdat it wišus bešsem-
neekus, šas ween to wehletos, ar 20 deš. semes . . .“
Warbuht es prof. Dr. P. Sašliti ešmu nepareiši šapratis,
bet man ir tašds eešpajds, ša wiššch Latwijā grib
tušlin dibinat sošialwalšti, šur maššfainneezibam naw
weetas, bet tanī pašchā azumiršli eeteiz apgašdat itin
wišus bešsemneekus, šas to wehšas, ar 20 dešelinam semes.
Gruht eedomatees, šā šche waretu tušlin nodibinat sošial-
walšti. To es nešaprotu. Šalu galā tas tomehr naw
pats galwenais. Wairaf waretu iuterešet jautajums
par leešfainneezibu preeššchrozibam. Uš to atbildi dod
Marššs un daudši žiti wiņa teorijas peešriteji.

Dehž Marššfa teorijas leelušnehmums pašrafs par
maššusnehmumu galwenā kašrtā techniškā un šomeržielā
šinā. Šeelā ruhpneeziškā ušnehmumā, pateizotees modernu
maššinu nodarbinašchanai, eešpehšjams jo leelos apmehros
darbus nodaliti, eeštaupiti žilweka darba špehku, pazelt
darba rašchigumu un lihšs ar to palehtinat rašchojumus.
Pateizotees tam to 'ari bija janahš pee gala šlehdšeena,
ša leelee ušnehmumi drihšā laikā peeaugšs un mašee,
newaredami išturet šonkurenzes, išnihšs. Dee šchahdas
pašrleezibas Marššs nahža, bašštidamees uš pehtijumeem
ruhpneezibā. Un tur nu wiņam pa leelai dašai taišniba,
šaut gan wiši mašee ruhpneeziškee ušnehmumi ne tuwu
wehl naw nošlaužiti no šemes wiršus.

Maršs ruhpnēzīfko ušnehmumu konzentrazijas teoriju, gribedams to padarīt wišpahrīgu, glušči meeriģā garā pahnes ari uš laukšaimnēzību. Ari laukšaimnēzībā wišš pareds maššaimnēzību išnīhššanū un leelruhpnēzību ušplaukššanū. Kur tam pamats? Maršs šawus pehtijumus išdarija galwenā fahrtā Anglijā, kur wišš ilgaku laiku ušturejās. Tas bija pagahjušchā gadu šimtena otrā pušē, tad, pateizotees tehnikas jauninajumeem, ruhpnēzība šahka strauji attīhšstītees. Plaukštošchā ruhpnēzība Anglijā atrahwa laukšaimnēzībai darba spēhku. Pehz tam eestahjās laukšaimnēzības krihše. Sekas no tam bij azīs krihtošchas. Neškaitamas maššaimnēzības šahka stipri nihkutot un išnīhšt. Uš pehdejo rehšina peeauga leelās latifundijas. Maršs wišam tam bija azuleezineeks, šapehž tad ari nenahzās gruhtī konstatet kapitalištīfko ušnehmumu konzentraziju laukšaimnēzībā. Šche nu Maršs atšitās pret tahdu atmeni, pret kuru gribeja šašchēhšt wiša wiņa konzentrazijas teorija. Kadehšt? Tadehšt, ša Maršs ar laukšaimnēzību un wiņas attīhštību bija ahrfahrtīgi maš eepašinees, bet šawus šlehšseenus weenfahrschi pahrneša no ruhpnēzības uš laukšaimnēzību. Un tas bija stipri pahršteigts šolis. Šeelas galwas šahpes un gruhtības šhini šinā Maršs ir šagahdajis taišni wiņa pašča leelāšajam peekritejam un teorijas tulkotajam — Kautškim. Šašot Kautška leelo darbu: „Agrarjautajums“, eeguhtš tahdu eespaidu, it ša Kautškis pats lahģā netizetu Maršša išteiktām domam par laukšaimnēzības ušnehmumu konzentraziju. Bet Maršša teorijas pareišiba tam

tomehr japeerahda. Peemehrs. Markks runà par lauffaimneeziſko uſnehmumu konzentrefchanos, bet kautſkim eenahſ prahtà apgalwot ſemes ihpaſchumu konzentraziju, jo to war weeglaſ peerahdit. Bet tàs jau pawiſam diwas ſchſirtas leetas.

Kà ihſtenibà ir ar lauffaimneeziſko paſahfunu konzentrefchanos? Kas ſihmetos uſ kapitala peeaugſchanu lauffaimneeziſkos uſnehmumos, tas teeſa. Mùhſu ſaimneeziſbas ar fatru gadu wairaf un wairaf attihſtas un lihds ar to peenem kapitaliſtiſka uſnehmuma weidu. Jo intenſiwaka ſahda ſaimneeziſba, leela waj maſa, jo leelaſ kapitalaſ apgroſas ſchini ſaimneeziſbà. Bet tas jau naw tas pats, ſas leelſaimneeziſba. Galwenais ſwars tomehr teeſ likts taiſni uſ lauffaimneeziſkà uſnehmuma konzentrefchanos arween leelaſàs un leelaſàs ſaimneeziſbàs. Un ſche nu leeta naw wairs tik weenkahrsſcha. Peerahdit, waj lauffaimneeziſkee uſnehmumi peeaug — konzentrejas, war gandrihs weenigi ar ſtatistiſkas palihdsibu. Par ſcho jautajumu eſnu intereſejees, gribedams eeguht ſkaidribu, bet jateiz, ſa ſtatistiſka nerunà par labu Markksa konzentrazijas teorijai. Wiſa jaunakà ſtatistiſka leezina, ſa leelſaimneeziſbas ne tikai nepeeaug, bet pat wehl ſamaſinas. Kur tomehr nowehrojama leelaka ſaimneeziſbu peenemſchanàs uſ maſako rehſina, tur ſam arween ſawi ihpaſchi eemeſli. Peemehrs. Franzijà no 1882.—1892. g. leelà mehrà peeaugſchas tàs ſaimneeziſbas, furas maſakas par 1 hektaru*), làpat ari tàs, furas leelakas par 40 hektareem. Turpretim widejo ſaimneeziſbu, t. i. to, furas

*) 1 hektars = apmehram 2,7 puhweetas.

1—40 hektaru leelas, skaitis pamasinajeis. Kapehž tā? Tas atkarajeis no daschadeem apstahkļeem. Schini gadijumā sīhlfaimneezību peeaugščana atteežas us Seemefranziju. Tur semkopji plaščos apmehros peefopa zukurbeeschu audsesčanu, fadeht wairaf isplatitas bija wideja un leelaka tihpa faimneezibas. Pehž eestahjās zūfura krihje, kuras dabiskās šelas bija leelako faimneezību famasinasčanās un sīhlfaimneezību peeaugščana. Deenwidus=franžijā isplatitas masaka un wideja tihpa faimneezibas. Tās nodarbojas ar wiņna audsinasčanu. Kad wiņna dahrseem usbruka kaitelki, kas plaščos apmehros apdraudeja wiņnkopību, ščim faimneezibam bija japahreet us tahdām kulturam, kuras isdewigaf peefopt leelakās faimneezibās. Ur ščo maso peemehru es gribeju konstatet tīfai to, ka ar statistiškēem skaitlēem newar spehletees, tos istulkojot, tā katreis karam eekriht prahtā. Kaili statistiškēe skaitli leezina weenigi leetas faktiškō stahwofli. Bet ja no ščēem skaitlēem grib pae kahda plaščaka waj noteiktaka šlehdseena nahft, ad nepezeesčami nemt wehrā ari apstahklus, kuros minete skaitli radusčees. Naw leeki atsihmet, ka leelsaimneezību peefriteji, gribedami apkarot pretejas domas, šahf noleegt tos statistiškōs skaitlus, kuri runatu pret leelsaimneezību peeaugščanu. Deemehram, prof. Balodis šawā „Nahkotnes walsts“ 55. lap. p. starp žitu šaka, ka Dawids, kursch, šā sinans, toti pamatoti eestahjas par masajām faimneezibam, šawos apgalwojumos balstotees us pilsoniškō tautšaimneeku pehtijumeem. Tas nu gan ir šawadi. Ka ruhpreezīškēe usnehmumi

Konzentrijas, to tatschu laikam gan pat Maršs newareja zitadi peerahdit, kà balstotees us teem pašcheem pilsonisko tautsaimneeku eeguhtajeem dateem. Kapeh; ari šhini gadijumā neteef apšchaubiti pilsonisko tautsaimneeku pehtijumi ?

Ka semkopibā šaimneezisko usnehmunu konzentreschanās beidsamos gados naw šewiški nowehrojama, to šahf eesklatit jau ari pašchi Maršsa agrarpolitikas peekriteji. Kautskis, peemehram, atsihst, kà masās šaimneezibas tomehr israhdotees isturigas, kadeht wiņu isniššchana un leelsaimneezibu peeausščhana pee nesozialistiskas walšs eefahrtas neesot šagaidama. Kà agrarā eefahrtā isweidošees, kàd peenahšs sozjalistiskā walšs eefahrtā, par to nu gan wismasaf pamata teikt beidsamo wahrdu. Filozofet — ja — to war. Masakais, tas ir loti interesanti. Mēhs tomehr buhtu dauds tahtaf tikuschi, ja waitaf rehkīnatos ar realajeem apstahkēem un ja zenstos dšihwē iswest to, kas muhsu apstahklos eespehšams. Tā mehš, masakais, šawam laikam buhtu kalpojuschī un wehlašās paaudses waretu turpinat muhsu darbu tahtā garā, kà tas tad buhtu nepeezeesčams. Bet mehš beeschi ween nolezam no dabiskā attihstibas zela un ar leelu ašfrautibu un pat ašlibu steidsamees dšihwei preekščā. Un tad muhs pahrssteids wišchanaš.

Kaut gan, kà jau ašrahdiju, peh; Maršsa teorijas massaimneezibam jaisniškst drihsakā laikā, kaut gan sozjaldemokratu partijas programā šklaidri un gaischi teiktš, kà pilsoniskās šabeedribas ekonomsiskā eefahrtā neišbehgami nowediščot pee masusnehmumu bojā eescha-

nas, tomehr wīfas pafaules agrarā eefahrtā galwenā fahrtā balstas ne uš leelfaimnees-
zibam, bet gan taišni uš massaimneeszibam.
Šhe atšihmesču daschus škaitlus par semes eedalijumu
ahrwalstīs.

D a n i j ā.

1903. g.

Saimneeszibu leelums muzu wee- tās*)	Saimneeszibu škaitis	Semes plati- ba muzu weetās
0—1	68.380	17.246
1—9	65.222	303.303
9—27	46.615	776.449
27—54	35.257	1.401.697
54—108	25.615	1.877.036
108—432	8.072	1.395.544
432 un vairāš	822	771.462
Kopā	249.983	6.541.737

*) 1 muzas weeta = 1,5 puhrweetas.

franĵijā.

Saimneezību leelums hektaros*)	Semes platība hektaros	
	1892. g.	1908. g.
0—1	1.243.200	1.228.597
1—10	10.383.500	11.559.542
10—40	12.946.400	14.825.298
40 u. w.	18.579.700	16.270.556

Waĥĵijā.

Saimneezību leelums hektaros	Saimneezību skaits		No mīķas semes proģentos	
	1882. g.	1907. g.	1882. g.	1907. g.
0—2	3.061.831	3.378.509	5,7	5,4
2—5	981.407	1.006.277	10,0	10,4
5—20	926.605	1.065.539	28,8	32,7
20—100	281.510	262.191	31,1	29,3
100 u. w.	24.991	23.566	24,4	22,2
Kopā	5,276,344	5,736,082	100	100

*) 1 hektars = 2,7 pūķrāweetas.

Ko rahda sčee nedaudsee flaitki? Tee rahda, ka sikhšaimneeziibu prozents ir ahršahrtigi leels. Otru weetu eenem massemneeki lihdš ar leelsemneekem, kamehr leelsaimneeziibu flaits uskrihtošchi masš. Kas sikhmejas us semes platibu, tad jašaka, ka sikhšemneeku leetoščanā atrodas šamehrā maš semes, tā ap 5%, weenā gadijumā wairaf, otrā masaf. Stipri wairaf semes ir leelsaimneeku rofās, bet pats galwenais semes daudsums peeder mašajām un widejām šaimneeziibam. Un ja gribetu apluhkot wehl zitu walstu agrarstatistiku, tad pa leelakai teesai nowehrotu to pašču. Bes tam minetās tabeles leezina, ka beidsamā laikā starp zitu stipri peeaudšis sikhšaimneeziibu un massaimneeziibu flaits un ari sčho šaimneeziibu kopejā semes platiba, kamehr leelafās šaimneeziibas, gan flaita, gan ari semes platibas sinā eewehrojāmā mehrā pamasiuajušhās. Sčhe waretu eebilst, ka maso šaimneeziibu flaita peeaugššana Wahzija atkariga no Wahzijas waldiribas un priwatsabeedriibu kolonizacijās pašahkumeem. Pa datai — ja. Tomehr galwenais massaimneeziibu flaits pamasiu attihstijees bes jebkādēem mahšfligeem eespaideem. Un wispahtigi jašaka, ka, pašahwot indiwiuualšaimneeziibai, katrā laikā galweno weetu eenem tās šaimneeziibas, kuras wairaf peemehrotas sināmā laika apstahlkeem.

Mehdš teikt, ka leelsaimneeziibas ešot eenešigakas par massaimneeziibam. Ja — un ari ne. Kad nu us sčho jautajumu greib pareisu atbildi dot, tad wispirms jašin, ar kādām šaimneeziibam darisčšana. Ja domata graudškopibas šaimneeziiba, tad taišniba teem, kuri stahw un

friht par leelfaimneežibam. Kadeht tã? Tadeht, ka graudkõpiba ir weena no weenkahrſchakãm ſaimneežibas ſiſtemam. Tur wiſu fo weiz ar maſchinam, pee tam ar leelaſajãm un modernakajãm — traſtoreem, twaika arkleem, rindu ſehjmaſchinam, kulmaſchinam u. t. t. Sai tikai atminamees, ka pagahjuſchã gadu ſimtena widũ, kad Marſks rakſtija ſawu konzentrãžijas teoriju, ne tikai Anglija, bet wiſã paſaulẽ waldoſchã laufſaimneežibas ſiſtema bija taiſni graudkõpiba. Tã tas gahja lihds pat minetã gaduſimtena pehdejam zeturkſnim. Eihds tam laiſkam teeſcham nebija gruhti pahrleežinatees par leelfaimneežibu pahrakumu par maſſaimneežibam. Tad nahja luhsũms. Sabibas tirgus tika pahrpluhdinats ar lehtu labibu. Wajadſeja apſtatitees pehž jaunãm ſaimneežibas ſiſtemam. Te atwehrãs zekſch uſ lopkõpibu. Peedſihwojumi lopkõpibã drihſi ween pahrleežinaja, ka preekſchroka dodama ne wairs leelaſajãm, bet gan widežãm un maſajãm ſaimneežibam. Tas jau katram, kurſch kaut žif paſihſtams ar laufſaimneežibu, weegli ſaprotams. Lopkõpiba, ja to grib noſtahdit uſ rãžioneleem pamateem, praſa no ſaimneežibas waditaja, tãpat ari no katra ſtrahdneeka ahrkãhtigi dauds ruhpiga darba un uſmanibãz. Ja tã naw, tad par eeneſigu ſaimneežibu newar ne runat. Pats par ſewi ſaprotams, ka maſaſajãz ſaimneežibãz ſaimneekſ pats wiſu redſ un pats wiſur leek klaht ari ſawu darbu, kamehr leelfaimneežibãz tas eespehžjams dauds gruhtak.

Žif leela ſtarbiba lopkõpibas raſchojumu ſinã ſtarp maſakãm un leelaſajãm ſaimneežibam, to jo ſklaidri redſam

no Danijas — šchis klasīflās semneeku semes. Lai runā
fekošči fskaitli. *)

Saimneezības leelums puhrweetās.	Weena slauz. gows uf puhrw.	Weena zūhka uf puhrweet.	Uf 1 muzas weetas rascho peena mahrzinās.
0—1,5	7,5	0,75	1100
1,5—13	4,0	2,5	2100
13—40	6,5	5,5	1200
40—80	8,0	6,0	1000
80—160	10,0	7,5	800
160 640	14,5	13,0	500
640 u. w.	19,0	21,0	400

Šche katrs paskaidrojums lieks. Tomehr gribetos
atminetees eebildumus, it kā masās šaimneezības, kaut
gan tās uf sinamas semes weenības wairaf raschojot, no
faweem raschojumeem apmeerinot weenigi šawas waja-
dsības, kamehr tirgu apgahdajot leelšaimneezības. Šchi
nu ir tahda masa paszina, kurai par laimi reti kahds
tij. Tas ir — es šche nedomaju par tahdām primi-
tiwām maffšaimneezībām, kahdas redšam Kreewijā. Dr.
Lauris šawos pehtijumos par Šchweizes lauffšaimneezību
peerahda, ka masās šaimneezības wispirms
jau wairaf rascho uf atšewišchkas semes
weenības un, neskatotees uf to, ka winas leelako dafu
šawu raschojumu patehrè turpat šaimneezībās, no šchis

*) Pehz „Die dänische Landwirtschaft“, von Brinkmann, S. 32.

pašdas semes weenibas ari absoluti wairaf
 raschojumu raida us turgus, nekà leel-
 fainneezibas. Par to, ko massainneezibas speh-
 raschof un laist us turgus, wisspilglat rahda Daniija.
 Daniija, kà jau teizu, ir ihiti klasiska semneeku seme.
 Ja Marksa teorija par laufsfainneezisko pašahkumu kon-
 zentreschanos buhtu kaut zil dibinata, tad, kà to paredseja
 pats Marks un fewischki wina domu beedri, Danijas
 semneeziba jau sen buhtu isnihkusi. Bet tà nu tas pa-
 wisam naw. Danijas massainneezibas ar katru gadu
 wairaf un wairaf tikai attihstas un nostiprinas. Wis-
 pirms jafaka, ka Danijas semneeki apgahda ar saweem
 raschojumeem ne tikai weetejo, bet jo fewischki pašchos
 apmehros ari ahrsemju turgu. Kamehr (1865. gadà*)
 Daniija us ahrsemem isweda graudkopibas produktus par
 37.500.000 kronam**) un lopkopibas produktus par
 25.900.000 kronam, kopà par 63.400.000 kronam, til-
 mehr 1905. gadà graudkopibas raschojumi tifa eewesti
 par 63.900.000 kronam, bet toteesu lopkopibas produkti
 (fewests, gafa, dsihwi lopi u. t. t.) tifa iswesti par weselam
 288.800.000 kronam. Kad no kopejā isweduma atrehkina
 eewestos raschojumus (labibu un miltus, spehka baribu
 peena lopeem u. t. t.), tad tomehr atleef laufsfainneezibas
 raschojum:u wairafiswedums par 159.900.000 kronam.

Ka ari Latwijā masakās fainneezibas us sinamas
 semes weenibas rascho wairaf, nekà leelakās un leelās,
 tas naw nekahds noslehpums. 1916. gadā isdaritās

*) Pehz „Die dānische Landwirtschaft“, von Brinkmann.

**) 1 krona = 52 kap.

laukfaimneezibas skaitišchanas materiali*) rahda, ka wifās Widsemes latweeschu dašas muifšhās, furu aramsemes platiba ir 900—1200 puhraweetu leela, zaurmehrā weena flauzama gows teef iftureta uf 8,3 puhraweetam aramsemes, bet 1 zuhka, wezafa par 4 mehneschi, uf 27,2 puhraweetam. Semneeku faimneezibas, furu aramsemes platiba 60—90 puhraweetu, zaurmehrā iftur 1 flauzamu gowi uf 7 puhraweetam un 1 zuhku uf 13,5 puhraweetam. Masafajās faimneezibās, furu aramsemes platiba grosas ap 24—36 puhraweetam, zaurmehrā iftur 1 flauzamu gowi uf 4,8 puhraweetam, bet 1 zuhku uf 10,5 puhraweetam. Schee ihsee skaiti leezina, ka taišni masafās faimneezibas iftur uf weenas un tās pašas semes platibas gandrihš 2 reifes wairaf flauzamas gowis un gandrihš 3 reifes wairaf zuhku, fā leel faimneezibas.

Neškatotees uf wifu to, ka masafās faimneezibas zaurmehrā wairaf rašcho uf sinamas semes platibas, tomehr beeschi ween dšird eebilštam, fā mašo faimneezibu rašchojumi isnahtot dahrgaki par leelfaimneezibu rašchojumeem. Ka tas sinamā mehrā pateefiba, jaatšihst. Masafajās faimneezibās zaurmehrā wairaf kapitala guš ehkās un inwentarā. Beš tam, fo leelfaimneezibu peeekriteji muhšchigi swana, massaimneezibā teefot nodarbinats dauš wairaf zilweka darba špehka, neš leelfaimneezibās. Tas teefa. Bet tam ween tatschu newar buh: iškširošča nošhme. Pešz manām domam gāwenais nu ir tas,

*) III. Škujeneera apirahdajumā.

Iai peh3 eespehjas wairaf raschotu, jo lauffaimneezibas raschojumi naw preef3chtam, laiar pehdejeem wairotu weenigi faimneezibas eenahkumus, bet gan lainodroschinatu eedsihwotajus ar pahrtiku un zitam dsihwē nepeezeef3ham àm wajasibam. Tifai tad wehl fristufwarà eenahkumi. Sihnejotees uf zilweka darbaspehka eetaupijumu leelfaimneezibàs, man gribetos aifrahdit, fa taifni fchini sinà massaimneezibam Latwijà ahrafahrtiga nosihme. Naw jaaismirst, fa kulturalas progress tifai tad wislabaf nodroschinams, ja starp zitu semepeeteef3ochi apdsihwota. Kursemē 1914. gadà uf 1 kwadratwerstes flaitijàs 29,5 eedsihwotaji, Widsemē — 36,4. Salihdsinot ar ahrefsemem, fchahds eedsihwotaju flaits ir loti mas — nepeeteef3ochs un pat draudochs. Droschi ween paees wehl ilgi gadi, kamehr Latwijà eedsihwotaju flaits fasnēgs apmeerinoschu stahwokli. To eewehrojot, no wisleelafà fwara Latwijà ir radit tahdu agraroef3ahrtu, fura, protams, paturot azis lauffaimneezibas progressu, faista uslaukeem peh3eespehjas wairaf eedsihwotaju, nodroschinot pehdejeem darbu un patstahwigu dsihwi. Un fche weetà taifni massaimneezibas.

Dar leelfaimneezibam waretu wehl runat, ja Latwijas lauffaimneezibas pamatà buhtu grandkopiba. Tad

es to šapraštu. Bet tā nu tas naw. Graudkopībā Latwija nedarēs nekād šajenstees ar ihstajām graudkopības semem — Ameriku, Kreewiju u. t. t. Buhs dauds isde- wigaf graudus rašhot weenigi šawām wajadsibam un pat wehl eewest no ahrsemem, bet galweno wehribu peegreest lopkopibai, furas attihstibai Latwijā wisisdewi- gafee apstahkli. Uvi šhis apstahklis runā tīkai par labu mašfaimneezibam.

Ja šahds eedomajas, ša Latwijas muišhas ir eene- ſigas, tas leeliski maldas. Ahrejais špošchums un ahrejā pilniba, aristokratiskā muišchneeku dšihwe wismašakā mehrā nodrošchinata no muišchu semes eenešibas wahrda šchaurakā nošhmē. Nešchi, frogi, alus un degwišna daritawas, šamehrā neezigee nodokli un klaušhas — tas, luhš, ir bijis pats galwenais, šas muišchnee- ſeem nodrošchinajis tiš ehrtu dšihwi.

Uwaretu nepeeminet ari to eebildumu, ša semneekš šawā mašajā šaimneezībā tīkai tadehl tiš šihsti turotees, ša tas ar šawu šimeni lihds nahwei nožihnotees. Ša semneeki dauds strahdā un ušupurejas, tas teesa. Bet ša šhis darbs semneekus šišiski waj garigi buhtu nowahji- najis, to negribēs tizet neweens prahtigs žilweks. Ja agrakos laikos semkopja darbs bija loti gruhts, tad newaretu domat, ša tam tiš gruhtam jabuht ari tagad un turpmaf. Beidsamos gadu dešmitos laukšaimneeziba wispahrigi un šewiškli ari Latwijā attihstibas šinā gahjuši milšu šofeem uš preešchu. Ja laukšaimneezibu noštahda uš modernakeem pamateem un ja pats semkopis

ari wairaf isglihtojas un peaug apstā, tad semes darbs
 naw ne rupjš, ne ari gruhts. Šahdos apstahklos
 semfopja darbs ir peewilzigs, weseligs un ari šamehrā
 weeglis. Brihwā laukā un šwaigā gaisā semfopim
 weeglaſ arlu turet rokās, nekā pilšehtas darbineekam
 peefmakušhajā kantori spalwaskahtu. Ir taišču škaidra
 leeta, ka taišni semneeki, kaut tee ari daudš šweedru
 šawā darbā lehjušči, tomehr ir un paleef pati weseligaſā
 un špehzigakā tautas daſa. Ja semneezibas šwaigās
 ašinis pastahwigi neeepluhtu pilšehtās, tad pilšehtu
 eedšiwotaji, masalais šhiniš apstahklos, agri waj wehlu
 iſwirſtu.

Uobeidsot ištektees par ſtarpibu ſtarp leelfaimneezibam
 un maſſaimneezibam, wehl japeešimē, ka leelfaimneezibas
 attaišnojamas gadijumos, ja grib peefopt ekſtenſiwu
 ſaimneezibu. Tā tas bija un pa daſai wehl tagad ir
 Seemet-Amerikā, Anglijā u. t. t. Seemet-Amerikā, kur
 semes ahiſahrtigi daudš un ta pati ſtipri eeneſiga, loti
 labas ſweešču raščas ilgus gadus eeguwa ar ſamehrā
 pawiršču semes apſtrahdāščanu un gandrihš beš mehšlo-
 ſchanas. Beš tam plaščajos un lihšsenajos laukos labi
 nodarbinamas leelas un modernas maščinas. Tahdos
 apstahklos naw brihnumš, ja leelfaimneezibas peenemas.
 Tā tas ari faktiſki gahja; gahja tiš ilgi, ſamehr seme
 nebija ſtipri iſmantota. Wehlaſ raščas ſahļa ſlihdet
 lejā. Tas peeſpeeda pahrect no ekſtenſiwās ſaimneeko-
 ſchanas uš intensiwaku. Un no wiſa ta dabikās ſeſas
 bija leelfaimneezibu platības ſamaſmaščanāš, kaš wehl
 tagad pastahwigi noteef. Tā tas ir itin wiſur — 3 i f =

Ihđj grib pahreet us intensiwafu řaim-
neefošhanu, tã řaimneeřibas platiba
pamařinas.

Wiřu pahrunato eewehrojot, jařafa, řa Ľat-
wijã řemes reformas pamatã jaleef
mař řaimneeřibas.

IV.

Jaunu ņaimneezibu dibinaŝhana.

Epreekŝejejās nodatās mehŝ redŝejām, ziļ nenor-
mali agrarapŝahki Latwijā. Mehŝ redŝejām, ka beŝ-
ŝemneeku ŝkaiŝ muhŝu ŝemē, iŝnemot Latgali, ahrŝahrtigi
leels un ka ŝchee paŝchi beŝŝemneeki, neŝkatotees uŝ Lat-
wijas baĝaigajeem ŝemes trahjumeem, pee wiŝulabaŝās
gribas tiŝai retos ĝadijumos uŝ laukeem ŝpehj nodibinat
ŝawu patŝahwigu dŝihwi. ŝahados apŝahktoŝ leela data
ŝemes paleeŝ neapŝrahdata; lauku eedŝihwotaji plaŝchoŝ ap-
mehroŝ ŝapluhŝi pilŝehtās, waj dodas ŝweŝhumā meklet
jaunu ŝemi — jaunu dŝimteni. Ka ŝawā laiŝā Kreewijas
waldibai bija taiŝni patihkami, ja latweeŝchi iŝkejoja uŝ
Eekŝ-Kreewiju, taŝ weegli ŝaprotams. Kreewija, pa-
ŝihdama latweeŝchu zentibu un ŝaimneezijŝās ŝpehjas,
labpraht gribeja toŝ redŝet iŝkaiŝtus pa wiŝu plaŝcho
walŝti, lai taħdā ŝahrtā latweeŝchi buhtu par preekŝŝihmi
tunŝhajeem kreewu ŝemneekem. Tomehr ŝahada iŝze-
toŝhana, ŝkatotees no muhŝu naĝionalā weedokka, naw
wehlama; naw wehlama ŝewiŝki wehl tadeht, ka Lat-
wija jau tā ahrŝahrtigi maŝ apdŝihwota. Uri ŝapluh-
ŝhana pilŝehtā naw normala; naw normala tani ŝinā,
ka ŝeme zilweka darba ŝpehka truhkuma deht neteeŝ pee-
naħzigi apkopta, ŝamehr tani paŝchā laiŝā pilŝehtā weŝelas
beŝdarba zilweku armijas zeekŝ truhkumu, pat badu.

Jau agrar es mineju, ka Latwijai jauht agrar-
walstij. To es gribetu šchoreis wehl pastiprinat tahdā
sinā, ka mums japeeleef wišī spēhki, lai pehz eespehjas
augsti pazeltu laufšaimneezibas kulturu. Eihds ar to ir
šaprotams, ka pee semes us preekšču jafaišta wairaf
eedsihwotaju, tahdā šahrtā nodroschinotees ar wajadšigo
darba spēhku. Un šamehr us laukeem nerodas zilweku
pahrpalikums, tikmehr newaretu dauds šwara likt us
ruhpneezibas attihštibu pilšehtās. Ja tomehr to gribetu —
ja gribetu Latwijā jau wistuwakā nahšotnē attihštīt
plašču ruhpneezibu, tad, protams, šchi ruhpneeziba galigt
istuffšhotu jau tā maš apdsihwotos laufus un galu galā
waretu nowest pat pee laufšaimneezibas šabrukuma.
Bes tam jaewehero, ka ruhpneezibas sinā mehs nepa-
wisam wehl neatrodamees tīf labwehligos ap-
stahšklos, ka waretu šazenstees ar wezajām ruhpneezibas
walstim. Ur to es negribetu teikt ne wairaf, ne ari
masaf, ka mums galwenais šwars ja leef pirmā šahrtā
us laufšaimneezibas attihštibu. Tikai tad wehl nahš
ruhpneeziba, pee šam preekšchroku dodot tai ruhpneezibai,
šura muhšu apstahšklos wairaf eespehjama. Šche domaju
šewiški par laufšaimneeziško ruhpneezibu.

Ja škatamees us muhšu pilšehtam un meklejam
pehz wiņu nosihmes, tad ne šatreis nahšam pee pozitīwa
šlehdšena. Ka leelakās pilšehtas war buht, waj pat ir
šinami kulturās zentri, tas teesā. Tāpat nosihme peeaug,
ja pilšehta pašihštama ar šawu ruhpneezibu. Pretežā
gadījumā pilšehtas nosihme ir masa. Par Rīgas šwaru
un nosihmi Latwijā buhtu leeki runat. Rīga ir ne tikat

Latwijas galwas pilsehta, bet ari pats galwenais futuras zentrs. Bes tam, protams, Riga usluhkojama par muhsu eewehrojamafo ruhpnenezibas un tirdsneezibas zentru. Sinama mehra ruhpneneziska un tirdsneeziska sina eewehrojama ari Leepaja, tapat pa dafai Wentspils. Bet ko nosihme tahdas pilsehtas, ka Aispute, Kuldiga, Jaun-Jelgawa, Walmeera, Jehsis un t. t. ? Ko nosihme meestini — Smiltene, Lejaszeems, Krustapils, Trentelbergs, Birschi u. t. t. ? Galigi noleegt mineto pilsehtu un meestinu nosihmi es negribetu, jo tur atradisees weena otra mahzibas eestahde, daschadas semes pahrwaldes eestahdes, bet tad ari nekas leels wairaf. Pats galwenais nu ir tas, ka schis pilsehtas un tapat fewischki meestini fewi sapulzina besgaligi daudj wisadu tirdsneezibas starpineeku un spekulantu, kuri wairaf nekā nedara, ka eepehrf mantas un tas pahrdod tahlaf eedsihwotajeem par dahrgu zenu. Schee daschadee starpineeki ekfiste taisni no lauku eedsihwotaju ismantoschanas. Bes tam, wisas schinis pilsehtas un meestinos jo plaschos apmehros sapluhst tahdi zilwefi, kuri negrib nopeestni kertees pee darba un kuri fabeedribai beeschi ween ir par flogu. To eewehrojot, mums naw ne masaka eemefla fewischki weizinat daschado pilsehtu un meestu peeangschanu. Weeta waretu buht tikai tahdam pilsehtam un tahdeem meestineem, kuri kaut ko wehrtigu rascho, kameh wiseem teem leelakeem waj masakeem zentreem, kuri wairaf tif iseet weenigi us starpneezibu tirdsneeziba un konzentre fewi daschadus besdarba elementus, drihsaf jaisuhd, nekā jaatihstas. Ja schinis pilsehtas waj zeemos ar laiku attihsihtos ruhpneneziba,

tad, bes schaubam, pehdejo nosihme buhtu pawisam
jitada.

Sche waretu, warbuht, eebilst, fa masako zentru
nosihme ir taisni ta, fa pehdejee ispidla sinamu starp-
neeka lomu starp leelajeem ruhpneezibas zentreem un
laukeem. Ta nu tas teescham lihds schim pa dasai gahjis.
Bet ja mehš wehl wispahrigi gribam runat pret eedsih-
wotaju sapluhschanu pilsehtas un meejtos, tad jaatsihst,
fa lauku eedsihwotajeem sawas fainnueziškajās wajas-
bās jabalstas us kooperazijas pamateem, isflehdot katru
priwatu starpneezibu. Naw ne masakās wajasibas lau-
zineekeem sawus raschojumus, teišim, us Rigu laist
zaur daschadu meestu waj pilsehtinu uspirzejeem; tapat
naw wajasibas laufsfainneekeem sawus eepirkumus isda-
rit schinis paschos masajos zentros. Ir jadibina koope-
ratiwi un kooperatiwu zentri un tikai zaur teem jaisdara
daschadās tirdsneeziskās operazijas.

Sche nu gan tomehr gribetos atshmet, fa muhsu
lihdschineja agrara eefahrta loti leela mehrā weizinajust
lauku eedsihwotaju sapluhschanu pilsehtas un meejtos.
Lauku bessenneeks, redsedams, fa winam naw isredses
tikt pee sawas semes un lihds ar to pee patstahwigas
dsihwes, beeschi ween atgreesch lauku darbam muguru un
aiseet pilsehta. Schahdi apstahki ir nenormali. Nums
jadara wiss eespehjamais, lai semes reformu eewaditu
tahda gara, fa katram, kursch mihl lauku dsihwi, kursch
labpraht grib nodotees laufsfainnuezibas darbam, patee-
scham eespehjamis schis wehleschanas peepildit. Un to
mehš pilnigi waram. Nums wispirms jarada semes

fonds jaunu ņaimneezību dibinaņāšanai, tad jagahdā par paņču ņaimneezību eerihkoņāšanu. Beņ tam jarada tahdi apstahkli, kuri tiņlab jaunajā ņemturi, tā ari lauf-ņtrahdneekā, kurņch pagaidam wehl newar nodibinat ņawas paistahwigas dņihwes, modina peenahkuma apņinu un darba preeku; garantē labaku ņozialo ņtahwokli un nodroņchina materialo labņlahjību.

Kur nemt ņemi jaunu ņaimneezību dibinaņāšanai? Jih leels waretu buht ņchis ņemes fonds, kurņch nodroņchinatu beņņemneeku ņemes wajadsibas, ne tiņlai tagadnē, bet ari tahņakā nahkotnē? Uņ to atbildi dod ņtatistika, lai gan pehdeja ir ņewiņchki truhziga. ņche atņihmeņchu daschus ņkaltus par ņatwijas ņemes fondu jauno ņaimneezību dibinaņāšanai. Wiņa ņemes platiba

Widņemē — 5.783.380 puhraweetu,

Kurņemē — 7.137.247 "

ņatgalē — 3.851.104 "

Kopā 16.771.731 puhraweeta.

No wiņas ņatwijas ņemes platibas ņemneeku roņās jau atrodas

Widņemē — 2.457.333 puhraweetas,

Kurņemē — 2.640.852 "

Kopā 5.098.185 puhrweetas.

Jih ņemes peeder ņatgales ņemneekem, par to man naw pee roņas noteiktu datu. Pehz ņatwijas ņemkopibas Ministrijas ņatgales „darischanu“ nodalas pagaidu ņinam ņchis ņkaltis grosas ap puņi no wiņas ņatgales teritorijas, i. i. 1.925.532 puhraweetam, tā ņa no wiņas ņatwijas ņemes ņemneekem peeder kopā ap 7.000.000 p. w.

Nemot wehrā to, ka semneeku seme paleef
neaisffarta, par semes fonda fastahdichanos pagaidam
waretu runat weenigi no pahrejām Latwijas semem.

Sche wispirms friht swarā walsts semes, tad pri-
watu muischu un art basnizu semes u. t. t.

Walsts seme.

Wifa semes platiba puhrweetas.					
	Aramā seme.	Plawas un ganibas.	Meschs	Nederiga.	Kopā.
Widsemē	9.584	13.007	80.544	57.696	160.851
Kursemē	159.498	233.851	1 034.801	116.285	1,544,435
Kopā .	169.082	246.858	1,115.345	173.981	1,705.266

Privatmuischu seme.

Wifa semes platiba puhrweetas.					
	Aramā seme.	Plawas un ganibas.	Meschs.	Nederiga	Kopā.
Widsemē.	585,160	716.535	1,256.335	523.197	3,081,227
Kursemē.	605.280	644.205	1,245.063	385.785	2,880.333
Kopā .	1,190.440	1,360.740	2,501.398	908,982	5,961,560

Basnizu seme.

	Wisa semes platiba puhraweetās.				
	Aramā seme.	Plawas un ganības.	Meschs.	Nederiga.	Kopā.
Widsemē.	30.512	36.479	11.479	5.716	84.186
Kursemē.	15.308	15.185	961	2.140	33.674
Kopā .	45.900	51.664	12.440	7.856	117.860

Widsemē un Kursemē.

	Lauksaimniecībsti ismantojamā seme, puhraweetās.			Meschs.
	Aramā seme.	Plawas un ganīb.	Kopā.	
Walsis seme	169.082	246.858	415.940	1.115.846
Privatmuisču seme . .	1.190.440	1.360.740	2.551.180	2.501.398
Basnizu seme	45.900	51.664	97.564	12.440
	1.405.422	1.659.262	3.064.684	3.629.186

Walsis semes fondā, tā jau no agrāk tīstīta šā protams, wispirmā kārtā eeset walsis paščas semes; tad paredsamās basnizu un privatmuisču semes, ne īsnemot, protams, wīsas tās semneeku semes (kwotes un klaušču), kuras eetilpst augščā mineto muisču robesčās.

Bej tam semesfondā eceet klosteru semes, kuru gan Latvijā ir tikai neezigs daudsums. Tā ka semneeku seme paleel neaizskarta, tad no pehdejās semes fonds war paleelinateesgītikai par tīf dauds, zif walsis no šchis semes eeguhst pirtschanas zefā.

Augščā mineto eewehrojot, Latwijas semes fonds paredsams sekofšs:

Walsis seme . . . 1.705.266 puhraweetas.

Basnizu seme . . . 117.860 "

Privatmuischu seme 5.961.560 "

Kopā: 7.784.686 puhraweetas.

Schee flaitti atteezas tikai us Widsemi un Kursesmi. Latgalessemesplatiba ir 3.851.104 puhraweetas. Hā šchi seme sadalas pehz ihpaschuma teesibam, naw flaidri notelzjams. Tomehr teel peenemts, ka, masakais, puse no wisas Latgales peeder semneekem. Otra puse, t. i. ap 1.925.552 p. w., galwenā kahrtā muischneeku ihpaschums. Walsitij, basnizai un pilsehtam Latgalē mas semes. Nebuhšim dauds maldijuschees, ja Latwijas semes fondā no Latgales eerehšinašim 1.500.000 puhraweetas. Tā tad Latwijas walsis semes fonds tuwakā waj tahtakā nahlotnē waretu buht 9.284.676 puhraweetas leels.

Zif dauds no minetā semes fonda waretu buht lauffaimneezifst ismantojamas semes? Par to sinamu nojautu sneeds šchini nodakā atšhmetee flaitti. No kopējā semes daudsuma wispirms atnemšim nederigo semi. Pehdejās walsitij 173.981 p. w., basnizam — 7.856 p. w. un privatmuischam — 908.982 p. w., kopā — 1.090.819 p. w. Tad nahktu meschi. To walsitij

1.115.345 p. w., privatmuischam — 2.501.398 p. w. un basnizam — 12.440 p. w., kopâ — **3.629.183** puhraweetas. Laufsaimneezifki ismantojamàs semes — aramesemes, plawu un ganibu — atlistos no walsts semem — 415.940 p. w., no privatmuischam — 2.551.180 p. w. un no basnizam — 97.564 p. w., kopâ — **3.064.684** puhraweetas. Pee scheem skaitteem wehl buhtu japeeweeno Katgales atsewischko semes kategoriju skaitti, bet tas sche naw eespehjams, jo naw pee rofas atteezigo statistiskø materialu. To eewehrojot, esmu speests sche tuwal apskatit weenigi Kursemes un Widsemes semes fondam paredsamàs semes.

Kad es sche runaju par semes fondu, tad nedo-
maju, ka tam tuhlt jau tahdam wajadsetu buht. Ne.
Gribu tikai teikt, ka waja dsibas gadijumâ tas tahds
waretu buht. Kadit bes wajadsibas pahraf leelu semes
fondu, naw ne masaka eemesla. Ja jau kahdreis fahks
truhkt semes, tad semes fonda papildinaschanai neleegsees
dot dafu semes pat leelakee semneeki. Es neschaubos, ka
semneeki, newaredami list lahga galâ ar sawu semi,
drihti ween gluschi labprahctigi paschi raisisees wala no
tas semes, furu wini nespehs apfaimneekot.

Sche jafonstatè tas fahks, ka daudsi bessemneeki,
nomneeki un grandneeki ar sinamu kahri skatas us sem-
neeku fainneezibam. Ar fewischku gandarijumu tee
buhtu isfweeduschki lihdschinejo fainneeku un wina weeta
par fainneeku palikuschi paschi. Tas ir ahrprahts un
wairaf nefas. Ka muhsu semkopji wisâ wisumâ loti
dauds strahdajuschki sawâs mahjâs, to newaretu neweens

apfinigs zilweks noseegt. Bet kas tomehr tihfo pehz semneeka mahjas, tas lai neaifmirst, ka wina noluhks ir netaisns un iseet us otra sweedru peesawinaschanu; tas lai eedomâ, ka art ziteem tad newaretu leegt wina paschu no mahjas sweest ahrâ. Par laimi tomehr jasaka, ka schahdu neapfinigu bessenneeku ir mas. Nospeedoschais waitums semi grib eeguht taisnigâ jelsâ. Wini to, bes schaubam, ari eeguhs. Semes Latwijâ ir tif dauds, ka winas peetiks ilgeem laifeem. Drihsal jabaidas, waj radisees peeteekoschi dauds semes gribetaju.

Ulgreeschotees pee paredsetâ semes fonda, jasaka, ka azis krihtoschs ir nederigâs semes daudsums. Kursemê un Widsemê tas ir 1.090.819 puhraweetu leels. Droschi ween labu datu schis semes warès toti labi ismantot. Naw jaaismirst, ka pee nederigâs semes ir peesklaititi, stary zitu, ari purwi, no lu reem leela data ir tahdu, kas weeglt kultiwejami un pahrwehrshami par augligako semi. To eewehrojot, ja pards, ka no nederigâs semes meh's warefim toti dauds pahrwehrst par wifai derigu. Eihds ar to manami pawaitrosees semes fonds. Tas pats pa datai sakams ari par mescheem. Ur laiku atswabinasees sinami mescha semes gabali, kurus buhs eespeh'jams pahrwehrst par lauf'saimnee'zibai noderigu semi. Tapehz tad jau esofschâ ekonomijas seme — aramseme, plawas un ganibas — droschi ween stipri pahraugs 3 064.684 puhraweetas.

Kas sihmejas us walsts mescheem, tad jateiz, ka teem joprojam japaleef walsts paschas pahrwaldischana. To paschu waretu teift ari par basnizu un sewisch't

privatmuischu mescheem. Tee wisadâ qnâ jaatsawina wisdrisakâ laikâ un kopigi ar jau esofcheem walsts mescheem jaapsaimneeko. Tas sihmetos galwenâ fahrtâ us leelakeem mescheem, kamehr schahdi tahdi masafi meschi un meschini peedalami jaundibinajamam semkoplbas fainneeztbam.

Jaunu semkoplbas fainneeztibu dibinaschanai wispirmâ fahrtâ swarâ kriht taisni tihrumu seme, plawas un ganibas. Mehds gan teift, ka jaunâs fainneeztibas buhtu jaerihko mescha waj nederigajā semē u. t. t. Tas ir aplami domats. Uhrwalstu peedstihwojumi rahda, ka pirmâ fahrtâ fainneeztibu eerihkofchanai janem peeteefofchi laba un jau eestrahdata seme; tikai peht tam waretu ismantot maswehrtigo semi. Naw eemesla domat, ka Latwijâ wajadsetu eet zitu zeku.

Kâ jau aistradits, Kursemē un Widsemē walsts un basnizas, kâ ari privatmuischu lauffaimneeztift ismantojamâs semes daudsums ir 3.064.684 puhraweetas. Peerehtinot wehl labu datu lauffaimneeztift ismantojamâs mescha un nederigâs semes, waretu teift, ka schis skaitis wehl stipri peeaugš. Es nemas neschaubos, ka ekonomijas semes daudsums tuwakâ nahkoinē war paleelinatees no 3.064.684 us 4.000.000 puhraweetam.

Tomehr newaretu alsmirst, ka minētâs 4.000.000 puhraweetas naw usluhfojamas kâ tahdas, kuras wisas waretu isleetot jaunu fainneeztibu dibinaschanai. Tas tadehš, ka us leelas datas walsts, basnizas, kâ ari privatmuischu semes jau sen eerihlotas daudšas fainneeztibas. Kahldu semes platibu schis fainneeztibas eenem,

tas naw tik weegli pateizams. Tapeh3 tad, pats par fewi saprotams, tagad pawisam newar buht runa par tahdu skaitkos isteiktu semes fondu, kursch noderetu gluschu jaunu fainneezibu dibinaschanai. To waretu tikai tad pateikt, kad buhtu eewahkti pamattigi statistiskee materialu par wisu walsti. Bet tas jau schinis apstahkos gandrihs gluschi neespehjamis. Pee tam jafaka, ka no lihds schim peeeetamas statistikas newar kaut jif apmeerinoschus skaitkus eeguht.

Man schheet, ka semes fonda buhtu japareds, ka jau teizu, wisa walsts, basnizas un priwatmuischu seme. No schi fonda tad waretu isnemt wispirms wiskas tas semneeku fainneezibas, kuras jau agrar pastahwejuschas. Schis fainneezibas, ja winas nebuhtu leelakas par sinamu normu, buhtu jaisdod waj nu dsimta leetoschanā, waj ari priwatā ihpashumā, protams, dodot preelshrofu lihdschinejeem semes leetotajeem. Tās mahjas, kuras leelakas par bessemneekeem noteizamo normu, buhtu sadalimas masakās weentibās. Scho dalischanu gan war atfikt ari us wehlaflu laiku, kad buhtu jau sadaliti leelakee semes ihpashumi. Wiskas tās semes, kuras peh3 sawas platibas nepeeder pee semneeku fainneezibam, pamattigi rewidejamas. Peh3 manām domam neweeta ir runat par sinamas dakas semes atsawinaschanu no muischneeku semes. Ja grib pareisi rihkotees, tad wispirms janoteiz, waj wispahri wehl Katwijā grib peepaturet leelās fainneezibas. Ja ar to skaidribā, tad war runat tahla3 par to, jif leelas waretu buht leelakās fainneezibas un kur tās atstah3 waj eerthkot. Tee wisi ir nopeetni jautajumi.

Par leelfaimneeziibu noſihmi wairs ſche nerunaſim; ſchis jautajums jau agraf noſſaidrots. Ja tomehr weenâ otrâ gadijumā gribetu palikt pee leelfaimneeziibam, tad tur ſaimneeziibu leelums no'ahdâ gadijumā newaretu buht leelats par laufſaimneeziibâ wiſpahrigi atſihto leelato normu. Tas tikai iſnehmuma gadijumos waretu eet pahri par 600—800 puhraweetam.

Man gribetos paredset, ka leela data krona, tã ari priwatmuischu zentralo ſaimneeziibu buhs galigi jaſadala maſſaimneeziibã. Tas ſewiſchli buhs jadara tanis muiſchã, kur ehkas waj nu wezas un nepeeteekofſchas, waj fara apſtahku deht galigi nopofſtitas.

Ja ſahdâ muiſchâ ehkas ſoti labas, jaunã un pat preekſchſihmigã un ja tãs newar iſleetot ziteem noluhkeem, tad tur wajadses atſtaht peeteekofſchu daudſumu ſemes, lai waretu rãzõneli ſaimneekot. Tãpat wairaf ſemes wajadses paturet ari tanis muiſchã, kurãs tiks eerihkotas iſmehginajumu ſermã un preekſchſihmigã ſaimneeziibas. Waretu jau buht, ka, peemehram, Kurſemê iſdewigi nodarbotees ar zukura beechu audſeſchanu. Tahdã gadijumā ari waretu domat par leelaku ſaimneeziibu eerihkofſchanu. Tomehr wiſs leelais ſemes wairums atſtahjams maſſaimneeziibu dibinaſchanã.

Kad runã par maſſaimneeziibam, tad jaſin, ſahda leeluma ſaimneeziibas ſche domatas. Tee, kuri atſihſt weenigi leelfaimneeziibas, par maſſaimneeziibam uſſkata wiſſas tãs ſaimneeziibas, kuru turetaji ſpeesti eet darbã ahrpus ſawas ſaimneeziibas, lai tahdã ſahriã nodroſchi-

natu sawu elksistenz. Schis parasti ir loti masas fainneezibas; wiku platiba reti kad sneedsas pahri par 10 puhraweetam. Sche tomehr naw darischna ar masfainneezibam, bet gan ar sihksfainneezibam. Sihksfainneezibas ahrsemes stipri isplatitas. Scho fainneezibu masa platiba til masa ais fewischkeem eemesfleem. Lai nodroschinatu ar peecetamu darba spehku leelas muischas, eerihkotas til fihlas fainneezibas, furas semneekam nepeeteek ne nu darba, ne ari maifes. Gribot negribot wajaga eet darbā ahrpus sawas fainneezibas. Sihksfainneezibu attihstibu leelā mehrā weizina ari parascha — semi pastahwigi sadalit starp mantineekem. Schahda paraduma deht, peemehram, Franzija, Holande u. t. t. ir pahrawehrtuschās par ihstām fihksneeku walstim. Peedstihwojumi jo gaischi rahda, ka fihksfainneezibas, ja tās domatas kā weenkahrshas semlopibas fainneezibas, naw weetā. Schahdās fainneezibās naw eespehjama jaunlaiku modernā fainneeziba. Bes tam scho fainneezibu turetaji, kā jau atstahdiju, naw patstahwigi — wineem jamekšē darbs ahrpus mahjas. Tadeht jafata, ka fihksfainneeki ne tikai mas teek us preekschu, bet pat wehl daudsi uskrihtoschā mehrā eet us leju. To eewehrojot, pee jaunu fainneezibu dibinaschanas us stingrafo buhtu jaraugas, lai isbehtu no fihksfainneezibu dibinaschanas newehlamos apstahklos. Lai padaritu dsihwes spehjigas jau esoschās fihksfainneezibas, kahdu gan katwijā samehrā mas, nepeezeeschami pee semes pahrkahrtofschanas fihkajām fainneezibam peedot klahi semi. To fewischki gribetos teikt par

Latgali, kur sīkšaimneezības bēdsamā laikā stipri peenemas. Lai galīgi īsbeģtu no sīkšaimneezību newehlamās attihstības, jānoleeds šatra brihwprahtiga semes dalīšchana bēš atteezigas waldības eestahschu peekrišchanas, pē tam šchim pašchām eestahdem usleekot par peenahskumu, newajadšigos apstahklos nepeelast sīkšaimneezību eerihšoschanu.

Runajot par sīkšaimneezībām, es usfwehru, ka pēhdejās nebuhtu dibinamas tā parastās semskopības šaimneezības. Ar to, protams, naw teikt, ka sīkšaimneezības wispahrigi nebuhtu weetā. Ir tatschu ari tahdi šaimneezības weidi un apstahkli, kur ari us masa semes gabala nodibinama pilnīgi patstahwiga, pē tam lott eenešiga šaimneezība. Šche es domaju dahrskopības — augtu dahrsu un dahrsa šaknu — šaimneezības. Šchahda tipa šaimneezības prasa daudz intensīwa un ruhpiņa darba; par to tad winas ari us masa semes gabala spēhji pilnīgi nodrošchinat darbu un peenahzigu dšihwi. Protams, dahrskopības šaimneezības war eerihšot weenīgi tur, kur preekšč tam peemehroti apstahkli. Dahrsus eeteizams eerihšot wakraš tur, kur peeteekoschi deriga dahrsa seme un kur labwehligi klimatiskee apstahkli. To fewišchli wajašetu usfwehrt atteezibā us augtu, masal us šaknu dahrseem. Bēš tam, protams, jānem wehrā tas apstahklis, lai dahrskopības raschojumeem buhtu nodrošchinats labs tirgus. Pēhdejo prasību leelā mehrā apmeerina tiklab pilšehtu tuwums, tā ari ehrti šasneedsami uhdens waj dšelszēti. Taisni šchini šinā Latwijā apstahkli lott īsdewīgi.

Klimatiska sinä preeksch augtu dahrsu fainneezibam
isdewiga ir sewischki kurseme, ari Latgale. Widsemes
klimats, kaut gan pilnigi ween peelaui eenesigu dahrsko-
pibu, tomehr ir samehrā nelabwehligaks.

Kad jaunās fainneezibas sahls eerihlot, tad bes-
truhzigi buhs jaraugas us to, lai katra gadijumā pama-
tigi apwehrtu wisus apstahklus un tilai tad kertos pee
organiseschanas. Gribetos teikt, ka dahrskopibas
fainneezibas jazenschas eerihlot, fur til ween preeksch
tam atlauj apstahkli. Man schini weeta gribetos isteikt
to domu, ka, peemehram, daudsas kursemes mui-
schas wajadsetu sadalit masakos gabalos
un tahda sahrta pahrwehrt par sewischkam
dahrskopibas kolontjam. Sabums no tam
buhtu leels. Un sahds gan ihsti? Kolonijas dahrskopji
waretu apweenotees gan raschoschanā, gan ari rascho-
jumu ismantoschanā. Kopigi waretu usturet mahzitus
dahrskopibas instruktorus, furi pastahwigi dsihwotu tur-
pat kolonijā un katra wajadsibas gadijumā buhtu ar
faweem aisrahdijsmeem pee rokas. Kopigi waretu ee-
gahdatees daschadus dahrskopiba nepeezeeschamus instru-
mentus u. t. t. Tapat kopigi, kas pats galwenais, wa-
retu auglus ismantot, tos gan suhtot leelumā us tirgu
swaigā weida, gan eerthkojot kopigas augtu pahrstrah-
daschanas eetaises u. t. t., u. t. t. Schahdos apstahklus
ar laiku waretu rastees desmiteem tuhltoschu jaunu masu
fainneezibu, furas tomehr buhtu wisai eenesigas un no-
droschinatu neatkariga un brihwa zilweka dsihwi. Bes-
tam japeesihniē, ka ari muischu fainneezibas ehlas

buh̄tu leetderigi ismantojamas, peh̄dejās eerih̄kojot gan daschadas eetaises, gan dahrskopibas skolas, kursus, dsih̄woklus u. t. t.

Zitadi s̄h̄ls̄faimneeziibu wairat̄ war peekoṗt̄ ša blasus nodarbošchanos, peemehram, nuhsu lauku skolu ško, lotajt, pagastu rakstwešči, daschadi amatneeki u. t. t. Šchah̄dos gadijumos s̄h̄ls̄faimneeziibas wisai eeteizamas. Un wispah̄rigi jafaka, ša s̄h̄ls̄faimneeziibas tika tad wabuh̄t eenešgas, ja tanis teef peekoṗtas sewišči intensiwas kulturās, waj ari nododas daschadam šaimneeziibas blakus nosarem — dahrskopibai, šakl̄kopibai, putn̄kopibai, biščkopibai u. t. t.

Šche aprakstītās šaimneeziibas ir wairat̄ speziela rakstura. Wairums bess̄mneeku tomeht̄ gribēs nodibinat parastās semkopibas šaimneeziibas, galweno weh̄ribu peegreeschot teeschai semkopibai un lopkopibai. Šche nu wairs newaretu buht̄ ne runas par s̄h̄ls̄faimneeziibam, bet gan weenigi par mass̄faimneeziibam. Ja mass̄faimneeziibās bes̄ semkopibas un lopkopibas grib nodarbotees ari ar šaimneeziibas blakus nosarem — dahrskopibu waj zitu šo, tad, protams, šaimneeziibas platiba war buht̄ šamehrā stipri masaka, nekā tad teef peekoṗta weenkahrscha semkopiba. To eeweh̄rojot, mass̄faimneeziibu leelums waretu stipri šwahrs̄titees, un, proti, no 10—50 puh̄raweetam. Galwenā kahrtā wajaṗsetu išeet us to, lai šaimneeziibā weenai gimenei buhtu peeteefošči darba un eenaklum̄u. Bes̄ tam, protams, lai šchah̄dā šaimneeziibā waretu peekoṗt̄ intensiwu kulturu — leetot diwjuh̄gu arklus, daschadas masakas maščinas u. t. t. Praktiski

isteizotees, massaimneezibu leelafà plattiba buhtu diwsirgu seme. Dar schim leelafas fainneezibas nebuhtu waja-dsigs eerihlot, bet masakas, protams, gan jo plaschos apmehros.

Dar sche aprakstītajām massaimneezibām leelafas semneeku fainneezibas pee mums jau pastahw; tās ir, lā jau agraf aistrāhdits, zaurmehrā 100—125 pūhraweetas leelas. Tā lā schinīs fainneezibās bes algota darba spēhka newar kahrtīgi fainneefot un darba spēhka truhkums Eatwijā uš laukeem buhs fewischki fajuhtams, tad schahdas fainneezibas no jauna dibinat buhtu galigt neweetā. Ir paredsams, lā pastahwofschās leelafās semneeku fainneezibas gluschi dabiskā zefā paschas samasinasees. Dar wehl leelafu fainneezibu dibināschānu newaretu buht ne runas. Weenigi waretu domat par daschu jau pastahwofschu leelfainneezibu atstahschānu peemehrotā leelumā un, protams, tikai tur, tur uš to spēestu dibinati apstahkli.

Sche newaretu nepeeminet tā fāuzamos strāhdneeku dahrsinaus pilsehtu tuwumā. Naw tatschu nelahda fewescha leeta, lā strāhdneeku dsihwes apstahkli pilsehtās atrodas deefgan neapfkluschāmā stahwokli. Darbs flehgtās un neweseligās telpās, dsihwe schāuros pilsehtas muhros uš zilweku atstahj kaitīgu eespaidu. Lai schini sinā ušlabotu muhfu pilsehtas darba zilweku apstahklus, no wisleelafā swara buhtu gahdat par to, lai pilsehtu tuwafā apfahrtinē tiftu eerihlotas strāhdneeku kolonijas ar $\frac{1}{4}$ — $\frac{1}{2}$ pūhraw. leeleem semes gabalineem. Schinīs kolonijās strāhdneeku gimenes uš faweem

femes gabalineem waretu pastahwigi dšihwot, pee kam seme nodrošchinatu gimenes lozēkleem weseļigu darbu un leelu dašu usturas lihdseku. Behrneem newajadsetu smakt pilsehtu neweseļigajos dšihwolšos, ne ari aplahrt mehtatees pa netihrajām sehtam waj eelu, bet tee waretu brihwi augt un attihstitees klusajā un weseļigajā lauku gaisā. Šahdas strahdneeku kolonijas, peemehram, ap Rīgu waretu sneegtees lihdš pat 10 un wairak werstu attahlumā. Strahdneeki darbā eerastos un no darba pahrbrauktu mahjās pa dšelszeleem, kurtahdā gadījumā šaweenu pilsehtu ar minetajām kolonijām.

Briseles apkahrtnē, Belgijā, dšihwo daudsi desmitt tuhtstoschu pilsehtas strahdneeku ar wišām šawām gimenem. Tas gluschi labi eespehjams ari pee mums — Latwijā.

Latgalē bes jaunu šaimneezibu dibinaščanas šipri japahrkahrto daudsu esoscho šemneeku šaimneezibu robesčas. Teeta ta, ka Latgalē šemneeku šaimneezibas pahrak masas, pee kam seme šasmalzinata un ismehtata pa daudseem atšewiščeem gabalineem. Bes tam Latgalē wehl walda laukkopidā trijulauku šistema un šopejas ganibas. Wiš tas ahrkahrtigā mehrā aišlawē laukšaimneezibas attihstibu. Šče ar wišu energiju jaturpina jau uššahktā pahreesčana uš weonšehtam, ruhpejotees par to, lai šihšemneekeem seme tiktā peedota klahst un pee tam robesčas noreguletas. Runajot par Latgali, newaretu peemirst ari to, ka jaunu šaimneezibu dibinaščana lihdš šchim atradusees priwatu šabedribu rošās, kurās gal-

weno lomu spehlt Katgales muischneeki. Muischneeku seme teef uspirkta par augstu zenu un, protams, semneekem par wehl augstaku pahrdota. Semneeki, newaredami ar dahrgi eepirkto semi tift galā, stipri zeesch, pat isput. Schahdi apstahkli bes laweschanas janowehrsch, semes fonda un jaunu fainneezibu dibinaschanas leeta nemot wisdsihwako dalibu paschai walslij.

Eihds schim mehš schini nodalā esam runajuschti par semes fondu un fonda isleetoschānu jaunu fainneezibu dibinaschanat. Tagad wehl atliktos daschi ziti jautajumi, kuri stahw sakarā ar jaunu fainneezibu radischānu. Weens no fewischki nopeetneem jautajumeem ir kredita leeta. Kur nemt wajadšigos lihdssektus jaunu fainneezibu dibinaschanat? Kas atteezas us semes eeguhšchānu, tad par to jau runats agral. Sचे es gribetu apskatit tifat to, kur bessenneeks lai teef pee nepeezechamajeem lihdssekteem. Ka weenam otram ir sawt eetaupijumi, tas nebuhtu fewischkis brihnums. Bet wisā wisamā bessenneeki tomehr lihdssektu sinā toti truhzigi.

Ja semi gribetu eeguht par priwatu ihpaschumu, tad buhtu wisadā sinā ispirkšchāna noleekama ilgalā laikā — gados 50—60, turpretim, ja semi isdotu dsimta leetoschānā, tad katru gadu wajadsetu maksat weenigi fahrtejo semes nodokli. Sचे japeeshimē, ka pirmos 3—4 gados waretu jaunos fainneekus pilnigi atswabinat no maksaschanam, bet schinis gados peenahkoschos sumu peelikt pee wehslakām maksaschanam. Ar to ween wehl naw lihdssets. Dauds kapitāla wajadšigs ari ehku zeschānai un inwentara eegahdaschanai. Ja walšs semi

paturetu sawâ ihpaschumâ, tad waretu sagaidit, ka art ehlas zels pati walsts. To, bes schaubam, waretu. Bet gribetos domat, ka walsts tomehr newarès teeschi usnemtees ehku zelschanu jaunajās fainneežibās. Tas walstij ismaksatu pahraf dahrgi un pee tam nebuhtu lahgâ tehniski eespehjams. Warbuht nebuhtu art zitadâ sinâ eeteizams walstij paschai wišu sagatawot un, beidsot, bessenneeku mahjâ eelaisi kâ gatawâ ligsdâ. Es esmu pahrleezinats, ka bessenneeki, ja wineem pee ehku zelschanas nahks palihgâ ar aisdewumeem, paschi ar preeku kerses pee ehku zelschanas. Sedot bessenneekam weenigi failu semes gabalu un negahdat par to, ka lai teef pee ehkam — newar. Ehlas ismaksâ dauds un pee winu zelschanas walsts lai isfneeds peeteekoschu pabalstu aisehmuma weidâ. Ehku zelschanu waretu isdarit art fewischki schim noluhkam organisetas fabeedribas.

Kaut gan ehku zelschana prasa ahrkahrtigus lihdselkus, tomehr jafaka, ka naw nemas tik traki. Ehlas, kâ mehds teikt, netaisa no naudas, bet no koka, almeem un dselss. Koku un almenu, kâ pascha galwenâ materiala, Latwijâ Deewa fwehtiba. Dselss war eewest no ahrsemem. Tikai gan jau latkus wajadsetu organiset daschadu materialu sagatawoschanu, ruhpejotees par koku sagatawoschanu, keegelu un kaku zepteem u. t. t.

Pee ehku zelschanas fewischka wehriba japeegreesch atteezigu planu isgatawoschanai. Ja par to negribetu ruhpetees, ja bessenneekem atfautu pilnigu rihžibas brihwibu, tad waretu gaditees, ka ehlas teef fajeltas, kâ tas jau notjis agrak, bes lahda aprehkina un gaumes.

Kas pasihsit apgabalus, tur sawâ laifâ nometinati kareiwji, tas sinâs pastahstit, zil nepatihlamu eespaidu atstahj schis buhwes. Ne tur praktiskas eefahrtas, ne peeteefoscha skata. Jau tuhliit jaorganisê eestahdes, kuras isstrahdatu atteezigus ehku planus, pehz eespehjas eewehrojot praktiskâs wajadsibas, higieniskâs prasibas un estetisko gaumi. Tâ tad jauno fainneezibu ehkam jabuht praktiskâm, weseligâm un stila sinâ glihtâm. Sêhe dauds darba fewischki muhsu agronomeem, architekteam un inscheneereem. Sewischki swariga leeta ari situazijas planu isstrahdashana. Uewar tatschu peelaist, ka jaunais fainneeks ehkas ismehtâ pa wisâm maelam, kâ tikai eefkrej prahtâ. Nê. Katrai ehkai janahf sawâ noteiktâ weetâ. Tas pats sakams par dahrsu eerihsfoschanu, pat lauku eedalijumu u. t. t. Ja ari walsts pali schos darbus neusnemsees, bet pehdejai stingri jaraugas us to, lai fewischki ehku zelschana tiktu isdarita pehz eepreekschisstrahdata un apstiprinata plana. Wajadsibas gadijumâ schahdu ehku zelschanai walsts nahfs palihgâ ar atteezi-geem aisdewumeem.

Kunajot par ehkam, gribetos aistrahdit, ka gadijumos, kad mulschas wajadsês galigi sadalit massainneezibâs, ne katreis warês isschkirtees par wezo ehku ismantoschanu. Tomehr jateiz, ka tâs ehkas, kuras nebuhs eespehjamis isleetot fainneezibâ, pehz atteezigas pahrlaboschanas noderês zitâm weetejam wajadsibam — skolam, pagastu nameem, beedribam, dashadâm techniskâm eestaisem, noliktawam, weifaleem, dsihwofleem u. t. t.

Jaundš fainneezibas, kà jau agrak redsejam, waretu pahreet priwatihpaschumà, waj art, kas man isleekas pareisak, tikt isdotas us dsimtu leetoschanà. Kaut gan taisni Latwijà nospeedoschais bessenneeku wairums semi greib eeguht par priwatihpaschumu, tomehr ta ir tikai eedoma, pee kuras no agrakeem laikeem peerasts. Man schleet, ka no scha paraduma buhtu laikš raisitees walà. Ka ahrsemès semes leetoschana loti parasta, tas naw fewischšs noslehpums. Belgijà*), peemehram, wesei 69% no wiskas derigàs semes atrodas nomneeku leetoschanà, Hollandè — 49% un Keel-Britanijà — 88%. Ja Belgijas semes nomneekam jautatu, kapehž winsch neepehrk semi par priwatihpaschumu, tad schahdu jautataju tas jo weegli waretu noturet par naiwu. Belgijas semkopis saprot, ka semè eegulditais kapitals atmet wismas, 30%, kamehr dauds isdewigak tas atmaksajas taisni rihžibas kapitalà. No tam wajadsetu mahžitees arti mums.

Sche tomehr jaatsihmè, ka augschà minetajàs walstis semi isdod nomà ne walstis, bet pa leelakai datai priwatihpaschneeki, kurt, sapirkuschi semi leelos daudsumos, paschi dsihwo pilsehtà un semi isdod tikai leetoschanà. Schahda rihžiba Latwijà nelahdà sinà nebuhtu peelaishama. Ja semi isdod leetoschanà, tad to war darit weenigi walstis. Tahdam, kuršč pats ar semi nenodarbojas, semi turet newar peekaut. Tapehž tad, starp zitu, Latwi-

*) Pehž: „Agrarverfassung u. Landwirtschaft in Belgien“, von Dr. J. Frost. lapp. 98.

jas semkopjeem buhtu jaraisas walâ no teem semes gabaleem, furus tee, waj nu paschi negribedami, waj newaredami apstrahdat, isnomâ ziteem. Protams, sche jarêhkinas ari ar isnehmumeem. War jau gaditees, ka sinami dibinati eemefti speesch uf lahdu laiku semi isnomat, kâ tas waretu nahkt preekschâ flimibas un mirschanas gadijumos waj ari, ja semes ihpaschneefs waj leetotajs uf ihfaku waj garaku laiku ispilda lahdu walsts amatu u. t. t. Schahdos gadijumos bes schaubam peelaischama semes isnomaschana.

Kam peeschkirt semi? Uf jaunajâm faimneezibam preekschroka peeder latweeschu bessenneekeeem. No pehdejeem atkal tee pirmee eeguhst semi, kuri sinamu laiku jau nodarbojuschees ar semkopibu, kuri pehz eespehjas wairaf fazatawoti praktiskajam darbam. Bes tam, protams, jaraugas, lai semes gribetajs buhtu teescham spehjigs semi peenahzigi apstrahdit. Dats par sewi saprotams, ka seme janodroschina preeksch witeem teem bessenneekeeem — kreetnajeem tehwijas dehleem, kuri peedalijuschees karâ par brihwu un neatklarigu Latwiju. Peeschkirt semi kuram katram, kursch to nenttu tikai tadehl ween, ka semi dod, naw nekahdâ gadijumâ peelaischams. Pehz taisntbas no weetejâs faebedribas wajadsetu eewahkt atsauksmes par katra semes gribetaja darba spehjam, wina tschaflumu u. t. t., jo ir nowehrois, ka uj laukeem beidsamos gados sahlf peeaugt wisadu „iheneeku“ skaits, no kureem eewehrojama data negrib lahjâ ter.ees pee darba. Ja jel mas schahdeem

laudim semi peeschêr, tad gan ar fewischêu usmanibu.

No basnizu semem sinama dala atstahjama mahjita-
taju leetoschanâ. Schi seme newaretu buht neko dauds
leelafa par jaundibinamo fainneezibu leelako normu.
Tapat masafi semes gabalt japeeschêr waj jaatstahj pee-
ffolam, pagastu nameem u. t. t.

Priwatmuischu zentra fainneezibâs, fur tahdas
wispahrigi tiftu atstahdas, preefschrofa dodama lithdschi-
nejeem fainneezibu thpaschneefeen, zil tahdu pehdejeem
naw aprobeschotas teesibas us semi.

Jaunâs fainneezibas, waj tâs tiftu
pahrdotas par priwatihpaschumu, waj ari
atdotas dsimtâ leetoschanâ, maksâ walstij
atteezigus semes nodoklus. Semes nodok-
lus, protams, maksâ ari wifas jau pastah-
woschâs fainneezibas, laut tâs buhtu ari
fâ priwatihpaschums. Nodokli jaunajâ
Latwijâ us wifas semes jaisdala peh-
eefpehjas taifnigi.

V.

Zilweka darbs semkopibā.

Domajot par semes reformu, newar islaišt is azim, ka ūhi reforma tikai tad Latwijai atne-
 ūis ūwehtibu, ja semkopibas pamatos,
 starp zitu, tiks lihts darbs — garigs
 un ūisūks darbs. Ar darbu semkopiba ir taisni
 ūauguū. Agrakos laikos gan ūhis darbs ir bijis waj
 weenigi ūisūks darbs; tikai wehla, peenemotees zilwezes
 kulturai, semkopibā jo redsamu weetu eenem ari garigais
 darbs. Kā weens, tā ari otrs ūhinis apstahklos pawi-
 ūam nepezeesūami. Kamehr garigais darbs rada ide-
 ūas, organizē un wada ūainneežibu u. t. t., tikmehr ūi-
 ūisklais darbs uūluhkojams kā garigā darba ispildu wara.
 Tapehž tad ari weegli ūaprotams, ka ūisūkais darbs tikai
 tad ir ihsti raūhigs, ja ūha darba daritajs leelas wadi-
 tees no prahta ūpehkeem.

Darbam zilweka dūihwē leela noūhme, jo tam
 ūemts buht par droūhako muhūu matertelās un lihds ar
 to ari garigās kulturās pamatu. Darbs zilweku ūpehž
 pazelt wiūleelakos augstumos; besdarbs to war no-
 gruht paūchos dūlumos. Mums jazensūhas radit tahdus
 dūihwes apstahklus, kuros zilweka darbam atwehrtā pla-
 ūhaka nakhotne. Zilweka dabā guū teekūmes pehž. eko-

nomistà un sozjalà stahwokka uslaboschanas. Ja us to naw zeribas; ja naw isredses, ka zilweks ar sawu darbu war pazeltees til augstu, zil augstu ween nes wina galwa, tad bes schaubam pret dsihwi un fewischel pret darbu agri waj wehlu eestahjas weenaldsiba.

Weens no leelakeem eerofnatajeem us darbu iz ta apšina un garantija, ka darba daritajs wisa pilniba bauda sawa darba augtus. Tas zītadi pawisam newar buht. Ka lihds schim plaschos apmehros notifusi zitu zilweku ismantoschana, tas nebuhtu wairs japeerahda. Dauds augligal nodarbotees ar jautajumu, la nowehrst scho nebuhschānu. Sozialisms to grib panahlt, pahrejot us sozjalistisko sabeedribas eefahstu, fur katram sabeedribas lozeklim jastrahda pehz wina spehjam, bet fur darba eeguhtee raschojumi jaisdala pehz atfewischku zilweku waja dsibam. Tas wiss jau isflausas besgaltigt jauki un ideali, bet gribetos tizet, ka schahda zesā no ismantoschanas tomehr newar isbehgt. Tapat, la atfewischku zilweku darba spehjas, ta ari winu waja dsibas iz ahtfahrtigi daschadas. Wajadsibas dsihwe ar weenu wiseem iz stipri leelas, bet ne ta ar darba spehjam. Kapehz gan spehjjigakais buhtu speests pastahwigt kalpot preeksch masakspehjjiga, warbuht pat preeksch tahda, furam pehz darba raschojumeem leelaka waja dsiba? Us to, domaju, waretu pawedinat weenigi sinama moraliska apšina, bet nesad newaretu usluhlot par masakspehjjiga zilweka teesibu, no spehjjigaka darba nodroschnat sawu eksistenz. Man schkeet, ka tas iz ab-

furds, ja zilweku ismantoschanu gribetu nowehrst ar tuhliteju eedomatäs sozjalwalfts eeweschanu. Kamehr ween zilwekt naw wiszaur weenodi, iskmehr domat par tif augstäm idejam ir weltigi. Ur to es nekahdä sinä negribetu teift, lai wifs paleef pa wezam. Ne. Ja unajä Katwijä mums japeeleef wisi sfehki, lai pehz eesfehjas nodroschinatu zilweku no ismantoschanas. Katram jafanem tas, fo winsch ar sawu darbu ir nopelnijis. Zitadi tas newar buht. Weenigi sabeedribai war buht teefiba uf sinamu darba algas dafu. Kadeht? Nu — tadeht, fa zilweks bes sabeedribas newar pawisam ekstet. Sabeedriba gahdä par wispahrdertigäm un nepezeeschamäm labeerihzibam; sabeedriba sinamä mehrä nodroschina tahdus apstahktus, fuoros eesfehjana kulturela zilweka dsihwe. Luhl, tapehz tad schi sabeedriba war profit un faktisfi ari prafa no fatra sabeedribas lozektä faut ari neezigu dafu no wina darba wehrtibas. Bet ta jau naw ismantoschana.

Kä nowehrst semkopibä zilweka ismantoschanu?

Komunisti to, fa jau redsejam, gribeja panahkt ar „komunu“ dibinaschanu. Domats bija labi, bet galu galä schahds zesch israhdijäs pee mums par greifu. Katrs, furam ween peerë azis, wareja pahrlceezinatees, fa taisni minetajäs komunäs schahds fewischki zentigo schahdneeku ismantoschana. Par to runat gluschi leeki.

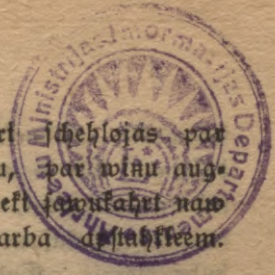
Kad runajäm par semes ismantoschanas weideem, tad nahzäm pee slehdseena, fa muhsu apstahktos wairaf peemehrotas indiwidualfaimneezibas. Un nodafä par jaunu faimneezibu dibinaschanu redsejam, fa mums ja-

pahreet us tàm individualsaimneejibam, kuras pasihstamas kà massaimneejibas, t. i. pa leelakai dafai tahdas, kuras isteel bes algota darba spehka. Schahdàs saimneejibàs, protams, swescha darba spehka eksploateschana ueespehjama. Tur semneeks ir neatfarigs kungs par sawu darbu un sawa darba augleem.

Bet waj tas jau wispahrigi eespehjams? Waj eespehjams jau schodeen waj rihtu Latwijas semi tà pahrfahrtot, ka itin wisi, kureem ween sawa seme, istiks bes algota darba spehka? Kas tà domatu, tas lotti malditos; tas gribetu taisni neespehjamo. Semes reforma Latwijà ir til leels un til gruhts darbs, ka winas isweschana dsihwè no jaunàs walsts prafis dauds laika un dauds upuru.

To eewehrojot, muhsu semfopibà wehl tuwakà nahfotnè wajadsès rehskinatees ar algotu darba spehku. Kà tas buhs wehla, to nesinam. Sche nu fastopamees ar ahrfahrtigi nopeetnu jautajumu. Jau pirms kara darba spehka truhkums semfopibà bija sajuhtams. Droschi ween war paredset, ka wehla tas buhs sajuhtams wehl stipraf. Un kà gan lai buhtu zitadi, jo, zil lihds eestahsees normali dsihwes apstahkti, dafa lauku eedsihwotaju sapluhdis pilsehtàs, bet dafa eeguhs sawu semi un lihds ar to patstahwigu darbu.

Ja tee senturi, kureem wehl turpmaf buhs nepeeseschams algots darba spehks, grih ar pehdejo nodroschinatees, tad lai wini pee laukstrahdneeku jautajuma nofahrtofchanas kuras ar wisu nopeetnibu. Lihds schim schahdas grihas wisa wisumà ir truhzis. Tas ir fakts



— behdigs fakts. Us laukeem semturi šķehlojas par strahdneeku neapsinigumu un kuhtrumu, par wist augstajam prasbam u. t. t. Laukstrahdneekam apstahstam apmeerinati ar semturu darbu un darba apstahstiem. Ta tihri dabiski rodas sinama plaisa.

Ja kaira semturi, tapat ari laukstrahdneeka buhtu wajadsigais daudsums peenahkuma apsinas, tad abpusejais nemeers leela mehrā atkristu. Bet tā nu tas naw — neapsinigums isplatits ne tikai laukstrahdneekos, bet fewischki ari paschos semtuross. Un ja semturis grib šķehlotees par laukstrahdneeku neapsinigumu, tad lai winsch pirms paluhkojas pats fewi; lai paskatas, zil apsinigi winsch ispilda sawu peenahkumu pret saweem darba daritajem. Es negribu noleegt, ka atradisees daudsi teescham leelaka mehrā apsinigi semturi. Tee sawu peenahkumu pret strahdneeku pehz saweem spehkeem ispilda un teem, protams, tad ari teesiba prasit no strahdneeka wina peenahkumu ispildischanu. Ja — tahdi semturi ir. Bes schaubam, ir ari starp weenkahrscheem laukstrahdneekem daudsi fewischki apsinigi zilweki, kuri arween atrodas sawu peenahkumu augstumos. To neweens newarēs noleegt.

Kahdi peenahkumi gan gultas us semturi pret sawu strahdneeku? Pehz manas pahrleezibas katram semturim wajadsetu gahdat par tahdeem darba apstahskeem, furos strahdneeks juht sinamu apmeerinajumu. Par wisam leetam — janodroschina isredses, ka katrs zilweks, kursch apsinigi ispilda sawu darbu, agri waj wehlu dsihwe fasneegs augstaku ekonomisku un sozjalu

stahwokli. Zilweks, luhl, muhschigi allst pehz labakas dshwes. Un ja winam brihwi wisi zeki, kas wed uf labaku nahkotni, tad lai esam pahrelezinati, ka pat weenfahrschakajam strahdneekam pats gruhtakais darbs buhs weegls. Tad bes schaubam radisees ari wiszee-schaka peenahkuma apfina pret darbu.

Sche droschi ween man eebildis, ka strahdneekam neweens naw aifleedsis tift pee labakas dshwes un ka ir bijuschi tahdi lauffstrahdneeki, kuri ar sawu darbu wehlat teescham eeguwuschi sawu semi un fasneeguscht redsamu turibu. Tas teesa — ir tahdi gadijumi. Bet neatsmir-sim, ka schee gadijumi ir ahrkahrtigi reti. Neaismirsim ari to, ka tas wiss minetajeem semtureem maffajis neaprastamas gruhtibas. Da leelakai datat tomehr muhsu lauffstrahdneeki speesti muhschu nostrahdat besifredsdes apstahktos. Pehz gruhta darbâ pawaditâ muhscha wina azu preekschâ rehgojas flamalâ nespehjineeku nams. Waj wisu to sewi needomajas lauffstrahdneeks? Waj lauffstrahdneeks neredf, ka tiimehr, kamehr winsch wehl spehj strahdat, winsch fabeedribat nepeezeeschams? Bet tad nahf nespehka gadi un galiga atstahktiba. Schi fajuhda, luhl, ir schausmiga; ta no-kauj katru darba preeku un sparû.

Ujeja no schahda stahwokka naw weegla, bet ta to-mehr naw neespehjama. Es eedomajos, ka Latwijâ war radit tahdus apstahklus, kuros lauffstrahdneeku jautajums wahrda lthdsschinejâ nosihmê pawisam neekfiste. Kâ tas eespehjams?

Kà jau redsejàm, Latwijà semes fonds ir leels. Pee kautzijl fahrtigas organisazijas ar semi un lihds ar to ar patstahwigu darbu mehš waram nodroschinat us ilgeem gadeem itin wifus tos laukstrahdneekus waj bessemneekus, kuri pee semes grib tift un kuri semi pateescham spehji fahrtigi apšaimneekot. Šche es mineju tos bessemneekus, kuri spehji semi apstrahdat. Ja. To es dariju ar fewischku cemeslu. Ja skatamees us to, ka no semes japahrteek itin wiseem semes eedsihwotajeem, tad jaatsihst, ka semi war ustizet tika tahdam, kursch to, ka peenahkas, ismanto. Nekad neaismiršim, ka semes jautajumu newaram isšchikt tika no semes turetaja personigam eegribam, bet ka tur zeeschi ween jarunà lihds ari walsts interesem. To eewehrojot, jaatsihst, ka pee semes isdoschanas leetoschanà walsts usstahdis sinamas prašibas. Kahdas gan waretu buht šchis prašibas? Dats galwenais, domaju, buhtu tas, ka katre, kuram peeschikt semi, ir šasneedis sinamu wezumu un lihds ar to ari sinamà mehrà šagatawojees semkopibas darbam. Semkopiba, loh, prasa ahrfahrtigi dauds peedsihwojumu. Man schket, ka noweenam newaretu peeschikt semi, pirms tas naw šasneedis, teišim, 25 gadu wezumu un kursch naw ilgakus gadus nodarbojees ar semkopibu. Bes tam jaraugas ari us to, lai semes gribetajs darbà buhtu nšrahdijs peetšefošchi dauds opšinas, weišmes un zentibas. Tà tad — šatram, kursch grib tift pee šawas semes, jau eepreešch sinamu laiku janostrahdà semkopibà. Tur šchis darbs tad naw watre weenfahrtšchs laukstrahdneeka darbs, bet tas ir sinamà mehrà mahželja, tas ir

ih-
eh-
jos

ari
hja
es
ka.

lu.
dà.

se-
h-

ar
u-

ie.
—

o-
at

fs
m

ž-
tr

u
=

f
i.

n

ſagatawoſchanàs darbs. Es eſmu dſili pahrleeztnats, ka katrs beſſemneeks, kuruſch gribès nodibinat ſawu patſtahwigu dſihwi un kuruſch redſès, ka winam uſ to zeſch brikws, ar dſihwako intereſi ſinamu laiku ſtahſees otra darbà. Schini darbà tas gribès eewingrinatees un noruhditees. Schis beſſemneeks ſajutis, ka jo zentigal un apſinigal wiuſch ſtrahdàs, jo wairal wiuſch eemahziſees un jo ſekmigals buhs wina darbs tad, kad peenahks laiks uſſahkt paſcham ſawu ſaimneeziſibu.

Ur to ween, protams, naw deefgan. Jagahbà, lai ari darba apſtahkti buhtu pehz eeſpehjas labwehligi. Wiſpirms noregulejams algas jautajums. Ja jau griſbam pehz eeſpehjas nowehrſi ſweſcha darba ſpehka iſmantofchānu, tad jaraugas uſ to, lai darbs tiſtu peenahzigi atalgots. Katrà ſinā liſumigā ſahrtā buhtu jano droſchina minimalā darba alga.

Œapat janoſahrto ari darba laiks. Œaiſni par ſcho jautajumu laiku pa laikam uſleefmo jo karſtas pahrrunas. Weeni domā, ka nepeezeeſchami laukſaimneeziſibā noteikt darba deenas garumu, otri tam ſtingri pretojas.

Katram, kuruſch ſautziſ paſihſi laukſaimneeziſibu, ſſaidri ſinams, ka darba deenas garumu tā noteikt, kà to war, peemehram, ruhpneeziſibā waj tirdſneeziſibā, pawifam naw eeſpehjams. Œo waretu tiſtai tad, ja weenigā praſiba buhtu nodroſchinat ſtrahdneekam noteiktu darba laiku. Bet tas jau pilnigi blaſus jautajums. Dats galwenais, beſ ſchaubam, ir tas, lai ſeme ſahrtigi tiſtu iſmantota, lai laukſaimneeziſibas raſchoſchana ne-

zeestu. Tā ka laukšaimneezibā raschofšana ir organisks dabas prozess, tad pats par sevi saprotams, darba laikā finā jārehšinas ar apstākļiem — ar dabu. Katrs darbs jāesahf un tāpat arī jābeids finamā, no dabas pašas preefšā rakstā, laikā. Un ja kahds to negribetu un arī nedaritu, tad saudejunius zeestu us il šola Daudsfreis dsird laukštrahdneeku teizam, ka viņam gluschi weena alga, waj šaimneeka darbs teef laikā un pee tam fahrtigi weifts, waj ne. Tā domat war tikai neapfinigs zilweks. Ja no trauzejumeem laukšaimneezibas darbā zeestu weenigi pats laukšaimneeks, kā darba dewejs, tad tas wehi nebuhtu leelafais launums. Bet tā tas naw. Ja laukšaimneezibas raschofšanā rodas trauzejumi, tad zeefch no tam ne tikai laukšaimneeks, bet arī laukštrahdneeks un wifa pahreja šabeedribo. Šaimneezibā šamafinas raschiba; raschotee produkti daudsfreis šamaitajas u. t. t. Laukšaimneeka eenahfumi šaschaurinas, tā ka newar peenahzigi ne nu atalgot darba spēhtu, ne arī peenahzigi nodroschinat zitas laukštrahdneeku prasibas. Wef tam šamafinas produktu peewedums us tirgus u. t. t. No šajitā jo gaischi redšams, ka laukšaimneezibā darba laikā tāišni wispahribas un tāpat arī pašchu laukštrahdneeku labā newar noteift, nerekšnotees ar apstākļiem. Tas tā no weenas pušes. Tu nahf arī otra puše. Upmeerinatees ar tif leelu nenoteiftibu darba laikā finā, kahda pee mums waldijufi lihds šchim, nekahdā finā newar. Es nerunaschu par riju kulfšanu un ziteem nafts darbeem. Tee pa leelafai datat jau aif muguras. Es gribetu tikai aifrahdit, ka muhfu lauk-

faimneeki eerihkojuschees tã, fa pee wineem zilweks gan-
drihs nefad nepeeder pats sew. Tas, warbuht, atkaras
no tam, fa ari pats lauffaimneeks ir tilai darba wergs-
Darbs, bes schaumbam, ir muhsu dsihwes pamats, bet ne-
lahda sinã jau pati dsihwe. Ja preeksch tam ween
buhtu lauffaimneeziba, lai tilai muhschigi raktos un
plehstos sawã sehtã un laukos, tad teescham nebuhtu
wehrtis pasaulẽ dsihwot. Kã wisur zitur, tã ari lauf-
faimneezibã jaekahrtojas tã, lai laika peetiktu ir dar-
bam, ir atpuhtai — dsihwei. Te nu man atbildes, fa
tas naw eespehjams. Us to man jaatbild, fa eespeh-
jams ir gan. Protams, naw eespehjams noteikt til
stingri darba deenas garumu, tã to war ruhpreezibã
waj tirdsneezibã. Tas ari nemas naw wajadsfigs. Pil-
nigi peeteek, ja noteiktu darba deenas garumu us 8 stun-
dam ja urmehrã par wisu gadu. Karstajos darba
laikos deenas garums waretu buht garaks, bet kusajos
— ihfaks par 8 stundam. Wispahrigi jafaka, fa 8
stundu darba laiks pawisam naw til bihtams bubulis,
tã to daudsi eedomajas. Protams, ja negrib sekot laika
prasibam; ja joprojam grib faimneekot pehz tehwu
tehwa parascham, tad par darba laika faihsinaschãnu us
8 stundam naw ko domat. Bet tas naw nelahds at-
taifnojums. Jaunajã Katwijã lauffaimneezibã buhs ja-
nostahda us razioneleem pamateem, peegreeschot wisno-
peetnako wehribu modernajeem panehmeeneem. Tad 8
stundu darba deena buhs pilnigi eespehjama. Par to
es neweenã brihdi neschaubos. Sche tomehr japeesihmẽ,
fa faimneezibã beescht woen atgadisees tahdi darbi, ku-

rus noteiktā darba laikā grūti veikt, peemehram, daschadas branščanas, lopu kopschana u. t. t. Schahdām daschadām wajadsibam, peemehram, lopu kopschana, peememami sewiščki zilwekt, kamehr zitos gadijumos iščihdsas ar wirsstundam u. t. t.

Sewiščka wehriba japeegreesch ari laukstrahdneeku dšihwofleem. Schini šnā wehl ahrkahrtigi dauds ko wehletees. Eihdšchinejee laukstrahdneeku dšihwofli pa leelakai datai galigi neapmeerinoschi. Sche drošči ween eebildis, ka ari pašcheem laukšaimneekseem loti truhzigi dšihwofli. Tam gribu peekrist, bet es sinu gluschi labi, ka leelakā data semkopju šawās mahjās dšihwo galigā nekahrtibā. Ta ir wišai behdiga parahdiba. Tomehr aibildinatees ar to newar. Kuršč šawā šaimneežibā grib turet algošu darba spēktu, tas lai pirms eerihko daudsmaš peeklahjigu dšihwofli. Šabam dšihwoflim loti leela nošhme. Masakais, tur strahdneeks juhtas šinamā mehrā patšahwigs. Daudsās šaimneežibās pat iščdš šchim wehl dšihwo kopā weenā istabā itšlab wiħreoschi, šā ari šeweetes. Tas ir šas pilnigi neespeħjams. Man gribetos paredset, ka drihši ween peenahks tahdi laiki, kad šemturi teescham buhs špeesti ķertees pee dšihwoflu ušlabošchanas, jo žitadi wiini weenkahršči nedabūs zilwekus. Un ja strahdneeku dšihwoflis kaħds eerihko, tad lai tos eerihko peħž jaunu laiku prašbam, pilnigi atšewiščki, ar masu dahrsinu u. t. t.

Jadomā ari par laukstrahdneeku nodroščinaschānu šlimibas un nelaimes gadijumos, tāpat ari wežuma deenās u. t. t. Tāpat jadomā ari par garigās dšihwes

ih-
eh-
os

ari
ja
es
ka.
u.
ā.
se-
h-
ar
u-
e.

o-
at
šs
m

ħ-
ir
u
=

š
i.
n

weizinaschanu, dodot eespehju lauffstrahdneekam peedalitees weetejâ fabeedrifkajâ dshwê un gahdajot par wispahrderigu literaturu u. zitu. Tas lauffstrahdneekâ isflaidès weentulibas domas un padaris lauku dshwi faistofchafu.

Es negribetu kategorisfki pastahwet uf to, lai jau rihitu lauffstrahdneeku jautajums tiftu nokahrtofs. Tas naw eespehjams. Bet ar to newaretu aifbildinatees un galu galâ nedarit neka. Ko darit ir dauds un ja griba laba, tad netruhks ari labu darbu. Eihds fchim fchini finâ darits wifai maf. Ur fcheloschanos un waideschanu par lauffstrahdneeku truhkumu, par neapfinigumu un kuhtrumumu ween nepeeteef. Ir ari kas jadara. Semturi, protams, aifbildinasees, fa wifs eespehjamais jau darits, fa lauffstrahdneeku stahwoflis jau tihri labs un tomehr lauffstrahdneeki naw apmeerinati. Ka fchis tas, fa jau atfihmeju, darits, negribu noleegi, bet tas wifs wehl ir dauds par maf. Tâ ween leefas, fa semturi negribetu fapraft, fa ari pats weenfahrschafais strahdneeks ir zilweks, furam teefibas uf labaku dshwi tahdas paschas, fa furam katram mirftigajam. Mums jaeet fapraftchanâs un isfihdsinâfchanâs zeffch. Jau fen laifs muhfu semkojjeem atmeft wezos aifspreedumus un wezo werga dshwi. Laifs pazelt galwu brijwai latwu semneezibai . . .

Runajot par semturu peenahfumeem pret lauffstrahdneekem, newaretu nerunat ari par pehdejo peenahfumeem pret darbu. Ir teefa, fa lauffstrahdneeku stahwoflis wifâ wifumâ ir neapflauschams. To wairs fche newajaga fewifchki uffwehrt. Schoreif metifim ihfu flatu

us laufstrahdneefkeem. Kas kautzif pasihst Eatwijas lauf-
strahdneeku apstahklus, dsihwi un darbu, tas ar meerigu
prahtu war teikt, ka pehdejee sawu peenahkumu ir ispi-
dijuschy apsinigi. Ar to, protams, naw teikts, ka ne-
buhu isnehmumu. Ir — ir gan. Ir tahdi besseneeki,
kuri sawa neapsiniguma taisni nirgajas par darbu.
Tee pee darba reti kad eet un kad eet, tad darbu ispilda
pawirschy, neapsinigi. Pat plaujas laika teem gruhti
peeleeftees pee semes. Tomehr tad kautzif japastrahda;
masakais, janopelna tikdauds maises, ka seema war gu-
let . . . gulet . . . gulet . . . Schis ir tahds launums,
kursch Eatwijai dara kaunu. Tomehr zerefim, ka ari
schini sina dauds kas labosees. Zerefim, ka jo drihti ra-
disees tahdi apstahkti, kuros katram pilsonim,
kursch brihwaja Eatwijā gribēs dsihwot,
wajadsēs ari strahdat.

Darbā — Eatwijas nahlotne . . .

ih-
eh-
jos

art
hja
ees
ka.
tu.
bā.

fe-
ih-
ar
au-
ne.

no-
pat
ifs
em

ih-
ar
ibu
m-

uf
bu.
em

VI.

Ziglichtiba un semkopiba.

Semkopiba weens no pascheem wezakeem zilwezes nodarboščanās weideem. Zif tahtu ween wehsture sneedšas atpaķat firmajā senatnē, tif tahtu jau redsam zilweku fāistitu ar semī. Kā gan lai tas zitadi buhtu, jo semkopiba tatschu ir ta, kas gahdā par zilweka wiselementarākajām prašibām — par wina ekšistenzes nodroščinasčanu.

Sirmajā senatnē semkopiba, protams, bija loti priemtiwa. Wina pastašweja dabas raschojumu eewahlščanā. Zilweks gahja meščā — lašja daščadus augšus un augus; medija swehrus un putnus; uhdenos šehra siwis u. t. t. Jhstenibā šche par semkopibu wahrda teeschā nosihmē wehl newar pawisam runat. Tikai wehlaķ, kađ zilweks jau saħka semī apstrahdat, kađ winsch semē gulbija sinamu darbu, eesahķās pateesā semes kultura — semkopiba.

Wezulaiķu semkopibā galweno weetu eenem fisisķlais darbs. Šhis fisisķlais darbs arī Latwijā dominē lihds pat pagahjuschā gadusimtēna widum, pat wehl ilgak. Tas, ko latwju semneeks agrakos laikos ar šweem fisisķlajem speħkeem ir weizis, nāw aptwerams Tas ir apbriħrojams Laħšķpħehšča darbs. Ur

leelako gandarijumu war teikt, ka muhsu sentšchi ir dših-wojuschi sawam laikam un no muhscha mescheem weh-lakās paaudses eeweduschī seedu plawās un plaskhajos laukos.

Zilwezes kulturai peenemotees, peeauga, protams, arī zilweša prasības. Šchis prasības zilweks wairs nespehja apmeerinatees weenigi ar šisisko darbu. Wajadseja rastees jauneem zeseem, jauneem spēhku awoteem. Tas arī notika. Sinatne pazehla galwu un eeswanija jaunu laikmetu. Tā tas bija wispahīgi, tā fewišchki arī semkopibā. Semkopibas progresu ahrkahrtigā mehrā paweiznaja fewišchki dabasfinibu un ekonomisko sinatnu strauja attihštiba sahlot ar dewinpadšmito gadušimteni. Tagad ar pilnu teesibu war teikt, ka semkopiba neschktrami saaugusi ar sinatni, pat wehl waitaf — wina ir pati sinatne. Lai tikai eedomajamees tehniskos jauninajumus — modernās maschinas un rihkus; lai eedomajamees modernās semes apstrahdaschanas un mehšloschanas, tāpat arī lopkopibas pamatus u. t. t., u. t. t. Tas wiss runā šklaidrako walodu par sinatnes brihnumdarbeem semkopibā.

Ūri Latwijas laukšaimneezibā sinatne jau eerahwusi jaunus zekus. Muhsu semkopji, redsedami, ka ar šisiskajeem spēhkeem ween nepeeteel, jo nopeetnu wehribu preegreesch sinibam. Šchee semkopji tad arī sawās šaimneezibās šafneeguschī eewehrojamus panahkumus.

Tomehr jaatšihst, ka leelā dala muhsu semkopju uf sinibam laukšaimneezibā wehl škatas ar leelu neustizibu. Šchee semkopji palaujas waitaf tikai uf saweem šisiskem

spehkeem un augstgeem laikeem. Tikai tad, kad tee ša-
wās zeribās juhtas wihtušchees, rodas atšina, ka to, ko
nespehji ne šifistkais darbs, ne augstīgs laiks, spehji sinatne.
Tā laulšaimneezibā pamāsam druhp un kriht wežo aif-
spreedumu muhri, un sinatne lausch šew brīhwu zeku us
jaunu laikmetu.

Latwijai jābuht semkopibas wāstij. Par to ešam
šklaidribā. Šche waretu tikai to peebilsti, ka muhšu
semkopibai jābalstas us sinatnes pama-
teem. Sinatnei jāspeeščas eekšā pat māskojā ših-
semneeka sehtā. Sinatne jādara peeeetama ne tikai sem-
turim, bet arī katram laulštrahdneekam. Kā to war?

Wispirms jāgahdā par semkopibas školam — se-
makām, widejām nu augstākām. Blakus parastajām
semkopibas školam dibināmas daščadas spezielas mah-
zibas eestahdes — peensaimneezibas, dahrškopibas, bišč-
kopibas un zittas školas. Wišas školas jādibina peete-
koščā daudsumā, pee tam dodot eespehju wiņas apmek-
let arī māsturigašo wežaku behrneem.

Ar to ween wehl nepeeteek. Wisnopeetnākā weh-
riba jāpeegreesch arī peeaugušcho semkopju eepašihstina-
ščanai ar semkopibas šinibām. Tas eespehjams, isdo-
dot laulšaimneezibas rakstus waj arī šarhškojot preekšč-
lastijumus, kursus u. t. t. Sewišķi eeteizams dibinat
ihša kursa mahzibas eestahdes, peemehram, seemas ško-
las, kurās peeaugušchee semkopji, sewišķi jāundibina-
jamo šaimneezību ihpaščneeki waj tureitaji, isleetodami
seemas klusako laiku, eepašihštos ar tik nepeezeeschamajām
šināščanam.

Es saprotu, ka tas wīšs no jaunās Latwijas prasa un prastis ņewiškī daudš upurus. Bet šchos upurus waišs lai nes ar leelako palahwibu.

Ei' ari tagad Latwija atrodas gruhtos apstahkos, lei ari Latwijas seme pa kara un rewoluzijas laiku lihds beidsamam nomozita un šatreekta, tomehr latwoju semneeks, kursch gadušimtenus ilgā un gruhtā darbā noruhdijs ņawus spēklus, drošči ween jauno Latwiju īnests uš ņaweem plezeem. Latwijas semneeki ņawā laikā ir daudšas smagas nastas nešuschi, wini tās nests ari uš preekschu.

Kad norimšees rewoluzijas wišni, kad eestahšees atkal normala dšihwe, tad redšesim, ka drihši jo drihši aīšdšihš wīšas gruhti šitās rehtas. Un kad jaunais semneeks, ar šinibam apbrunojees, ees ņawos laušos, tad seme drebēs sem wina ņahjam.

Runajet par laušņaimneezīško īsglihtību, newaram nepeeminet pahris wahršos ari wišpahrejo īsglihtību.

Kad nowehrojam muhšu semneeku dšihwi, tad bešči ween redšam, ka dašchs labs no teem ir muhšchigs semes wergs. War teikt, ka daudši semkopji darbu ušškata par weentigo zilwezigās dšihwes peepīdijumu. Wiša šcho zilweku dšihwe ir weens weenigs darbs — beš atpuhtas — beš dšihwes preeka — beš augštakeem idealeem. Šchahds semkopis, ka gleemesis īschaulā ee-wilzees, reti kad grib pamešt azis pahri par ņawas ņeh-tas šchogu. Šchahda dšihwe ir šchaura, weenmuka un tuffcha.

Nahf prahtā wezs wihrs, fursch lahdreif man teizā: „Mans muhschs tr aistrējts gruhā darbā. No darbo nekad es neefsmu warejts tift brīhwis. Mani behrni teiz — grawā dseedot lafsīgālas. Sawu muhschu pee schis grawas esmu nodsihwojis, bet lafsīgālas dseedam wehl nekad neefsmu dsirdejis. Dsihws gan esmu bijis, bet dsihwojis neefsmu . . .” Un scha wezā wihra azis pamirdseja ašaras . . .

Ur schahdu dsihwi mehš newaram apmeerinatees. Darbs lai buhtu weenigi muhsu materiēlās un arigarigās dsihwes pamats. Lai netikai strahdajam, bet aridsihwojam. Lai dsihwojam kulturela zilweka dsihwi. Smetotees no sinibu awoteem, lai sawu dsihwi padaram wispuftgaku un bagataku; bandot no mahkflas awoteem, dsihwi lai padaram flaištaku . . .

VII.

Kopdarbiba un semkopiba.

Kopdarbības leelā nosīhme semkopībā nam aptwērama. To wisgalschaf redsam no Dantijas — schis flakšās kopdarbības semes. Latwijas semkopībā kopdarbiba sahļ parahdtees pagahjuschā gadusimtena astondesmitos gados. Winas attihstiba no sahuma ir lehna; toteesu beidsamos gados pirms kara ta ahrlahrtigi peesaug. Ka Latwijas lauku dshīwe tik strauji sahļ attihstites, tur jo leelu lomu spehlē taisni kopdarbiba.

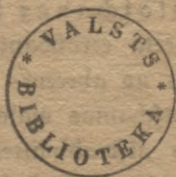
Uahkotnē kopdarbības swars Latwijas semkopībā buhs jo leels. Tas tapeh3, ka schis semkopības pamatā teeļ liktas massaimneežības. Ja ari leelsaimneežibam modernajā semkopībā waretu peeschēirt sinamas preeschērozības, tad lihds ar kopdarbibu tās gandrihs pilnigi atkriht.

Wisleelakee kopdarbības usdewumi semkopībā peeschēirami raschofšanas un raschojumu ismantofšanas kooperatiweem. Tapat eewehrojama weeta eerahdama ari teem kooperatiweem, furu usdewums no ahreenes apgahdat daschadas lauksaimneežībā nepeezeeschamas wajadsības u. t. t.

Beidsamats laiks atswabinatees no daschadeem ismantotajeem; beidsamats laiks stahtees slehgtās rindās us kopeju darbu.

Darba besgalīgi daudz. To veiksīm tikat tad, ja
domāsim weenas domas un eesim weenus zefus.

Kopejais darbs laibuhtu jaunās Lat-
wijas radošajais spēhls . . .



LATVIJAS NACIONĀLA BIBLIOTEKA



0303029255

2/10

Katw. Semneefu Saweenibas drukatawa.
Rigā, Ekfabetes eelā 14-a.
