

33 m/f
115

Obligāts kopskaņoteksemplārs

L. 331.

NOTEIKUMI

PAR TO NELAIMES GADĪJUMU REĢISTRĀCIJU UN APSKAITI, KURI SAISTĪTI AR RAŽOŠANU

Apstiprināti Vissavienības Arodbiedrību Centrālās Padomes
Prezidijā 1939. g. 8. septembrī

No krievu valodas tulkots un papildināts izdevums

RĪGĀ, 1941

1981

UNIVERSITY OF CALIFORNIA
LIBRARY
DIVERSITY
UNIVERSITY OF CALIFORNIA
LIBRARY
DIVERSITY

OKT. 1949

L. 331.82

spec.
Korvolūta

L $\frac{33}{115}$ m/p

NOTEIKUMI

PAR TO NELAIMES GADĪJUMU REĢISTRĀCIJU UN APSKAITI, KURĪ SAISTĪTI AR RAŽOŠANU

0309078928
201785

Apstiprināti Vissavienības Arodbiedrību Centrālās Padomes
Prezidijā 1939. g. 8. septembrī

No krievu valodas tulkots un papildināts izdevums

IESPIEDUMA KĻŪDAS

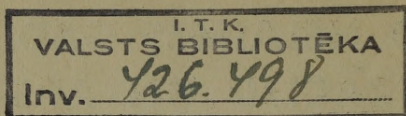
Lpp.	Iespiests:	Jāhūt:
9., 13. p.) teknikumu) techminimumu
13., 13.p.		

RĪGĀ, 1941

ПОЛОЖЕНИЕ
О РЕГИСТРАЦИИ И УЧЕТЕ
НЕСЧАСТНЫХ СЛУЧАЕВ,
СВЯЗАННЫХ С ПРОИЗВОДСТВОМ

На латышском языке, пер. с русского

Профиздат 1939



Redaktors V. Kalnāre. Tehniskais redaktors J. Roze.
Korektore E. Tītmāne. Spiestuves korektors E. d. Manovskis.
Nodots salikšanai 19. II. 1941., pasūt. 2010. Papīra formāts 61×86 kg.
Iesp. lokšņu skaits 1. Burtu skaits loksnē 38 400. Autora lokšņu
skaits 0,68. Metiens 6.000. Azt. 78. Parakstīts iespiešanai 27. II.
1941. MB 395. Maksā Rb]. —,30

VAPP zinātnisko un tehnisko rakstu apgādniecība

VAPP 2. spiestuve Rīgā, Dzirnau ielā 57

I. Vispārīgi noteikumi.

1. Šie noteikumi attiecas uz rūpniecību, transportu, būvniecību, valsts saimniecību, mašīnu-traktoru stacijām un darbnīcām, autokolonām, koku sagatavošanu, koku pludināšanu un uz visiem citu tautsaimniecības nozaļu ražošanas uzņēmumiem.
2. Šo noteikumu kārtībā reģistrējami visi nelaimes gadījumi, kas notikuši ar strādniekiem un kalpotājiem sakarā ar viņu darbu un radījuši darba spēju zaudējumu uz laiku, ne īsāku par vienu darba dienu.

Apskaitei pakļauti tie no minētiem nelaimes gadījumiem, kuri radījuši darba spēju zaudējumu, kas turpināties ilgāk par trim darba dienām.

3. Par nelaimes gadījumu pilnīgu un savlaicīgu reģistrāciju un apskaiti atbild: meistars, cecha priekšnieks un uzņēmuma galvenais inženieris.
4. Kontrole par nelaimes gadījumu pilnīgu un savlaicīgu reģistrāciju un apskaiti uzlikta fabriku-rūpniecību komitejām un darba aizsardzības inspektoriem.
5. Par šo noteikumu pārkāpšanu vainīgie saucami pie atbildības disciplinārā, administratīvā vai tiesas kārtībā, saskaņā ar spēkā esošiem likumiem.

II. Nelaimes gadījumu reģistrācija.

6. Par katru nelaimes gadījumu, kas saistīts ar ražošanu un kuŗa dēļ cietušais atstāj darba vietu, pašam cietušajam vai tuvākajam nelaimes gadījuma aculieciniekam jāziņo meistaram vai cecha priekšniekam.

Meistars, uzzinājis par nelaimes gadījumu, nekavējoties ziņo par to cecha priekšniekam.

7. Priekšniekam, kuŗa cechā noticis nelaimes gadījums, darba dienas laikā jāpaziņo par to uzņēmuma galvenajam inženierim un fabrikas-rūpnīcas komitejai.
8. Pēc katra nelaimes gadījuma, kas saistīts ar ražošanu un radījis darba spēju zaudējumu uz laiku, ne mazāku par vienu darba dienu, cecha priekšniekam ne vēlāk par 24 stundām pienākas:
 - a) izmeklēt nelaimes gadījuma cēloņus,
 - b) sastādīt par nelaimes gadījumu aktu 4 eksemplāros, pēc formas N-1 (1. pielikums), aizpildot tajā 1.—14. punktus ieskaitot.
9. Pēc akta sastādīšanas cecha priekšnieks nekavējoties nodod pa vienam akta eksemplāram:
 - a) uzņēmuma galvenajam inženierim,
 - b) fabrikas-rūpnīcas komitejai,
 - c) darba aizsardzības inspektoram.
10. Uzņēmuma galvenajam inženierim pēc akta saņemšanas jānodrošina iespēja realizēt akta 14. punktā norādītos līdzekļus to cēloņu novēršanai, kas radījuši nelaimes gadījumu.

Kad notecējuši termiņi, kas noteikti minēto līdzekļu realizēšanai, uzņēmuma galvenais inženieris un fabrikas-rūpnīcas komiteja pārbauda to faktisko realizēšanu. Pārbaudes rezultāti ierakstāmi akta 15. punktā, pie kam ierakstu kopīgi paraksta uzņēmuma galvenais inženieris un fabrikas-rūpnīcas komitejas priekšsēdētājs.

11. Kad beigusies pārejošā darba nespēja, ko radījis nelaimes gadījums, uzņēmuma administrācija aizpilda akta 16. punktu — par nelaimes gadījuma sekām. Šo punktu aizpilda uz slimības zīmju pamata, kuŗas glabājas uzņēmuma norēķinu daļā. Akta 16. punktu paraksta uzņēmuma galvenais inženieris.
12. Ja uzņēmumā noticis nelaimes gadījums ar strādnieku vai kalpotāju, ko komandējusi cita saimnieciska organizācija (montāžas, iekraušanas darbiem u. t. t.), tad šo nelaimes gadījumu reģistrē un apskaita uzņēmumā, kur tas noticis, norādot aktā organizāciju, kas sūtījusi cietušo.

Uzņēmuma administrācija nosūta akta norakstu cietušā pastāvīgai darba vietai — administrācijai un fabrikas-rūpnīcas vai vietējai komitejai.

III. Nelaiemes gadījumu apskaite.

13. Uz aktu pamata uzņēmuma administrācija sastāda ceturkšņa «pārskatu par nelaiemes gadījumiem, kas saistīti ar ražošanu» — pēc formas N — 2 (2. pielikums).

Šajā pārskatā norādāmi tikai tie ar ražošanu saistītie nelaiemes gadījumi, kas radījuši darba spēju zaudējumu uz laiku, ne īsāku par 3 darba dienām.

Pārskatu paraksta uzņēmuma galvenais inženieris.

14. Ne vēlāk par tā mēneša 10. dienu, kuŗš seko pārskata ceturksnim, uzņēmuma administrācija nosūta pārskatu vienā eksemplārā:

- a) augstāk stāvošai saimnieciskai organizācijai: trestam vai galvenai pārvaldei (vai tautas komisāriātam, ja uzņēmums tam tieši pakļauts);
- b) fabrikas-rūpnīcas komitejai;
- c) augstāk stāvošai arodbiedrību organizācijai: apgabala vai centrālās arodbiedrības komitejai.

Piezīme. Ja tuvākā augstāk stāvošā arodbiedrību organizācija ir arodbiedrību rajona komiteja, tad pēc arodbiedrību līnijas («c» p.) pārskats nosūtāms tai.

15. Uz saņemto pārskatu pamata sastādāmi pēc formas N — 2 un iesniedzami augstāk stāvošām saimnieciskām un arodbiedrībām organizācijām sakopotie ceturkšņu pārskati par nelaiemes gadījumiem, kas saistīti ar darbu.

Sakopotos ceturkšņu pārskatus iesniedz:

- a) tresti — galvenām pārvaldēm, bet galvenās pārvaldes — tautas komisāriātiem;
- b) apgabala arodbiedrību komitejas — centrālām komitejām, bet centrālās komitejas — Vissavienības Arodbiedrību Centrālajai Padomei.

Sakopoto ceturkšņu pārskatu iesniegšanas termiņus un kārtību noteic: saimnieciskām organizācijām — tautas komisāriāti, bet arodbiedrību organizācijām — Vissavienības Arodbiedrību Centrālā Padome.

IV. Avariju, smagu un nāvīgu nelaimes gadījumu reģistrācija un apskaite.

16. Itin visos uzņēmumos un iestādēs šajā (IV) sadaļā paredzētā kārtībā reģistrācijai un apskatei pakļauti sekojošie ar darbu saistītie nelaimes gadījumi:
 - a) avariju nelaimes gadījumi — kad nelaimes gadījums vienā laikā noticis ar trim vai vairāk strādniekiem;
 - b) smagie nelaimes gadījumi, kuņiem seko invaliditāte;
 - c) nāvīgie nelaimes gadījumi.
17. Par avariju, smagu vai nāvīgu nelaimes gadījumu tā cecha vai nodaļas priekšniekam, kuņā noticis nelaimes gadījums, nekavējoties jāziņo tālruniski vai ar ziņnesi uzņēmuma galvenajam inženierim vai uzņēmuma vai iestādes vadītājam, kā arī fabrikas-rūpnīcas vai vietējai komitejai.
18. Pēc ziņu saņemšanas par avariju, smagu vai nāvīgu nelaimes gadījumu, uzņēmuma galvenajam inženierim vai uzņēmuma vai iestādes vadītājam nekavējoties jāziņo par to tālgrafiski, tālruniski, vai ar ziņnesi augstāk stāvošai saimnieciskai organizācijai (trestam, galvenai pārvaldei vai tautas komisāriātam) un darba aizsardzības inspektoram.

Ja sākumā bijis ziņots kā par smagu nelaimes gadījumu, bet pēc kāda laika cietušais miris (no nelaimes gadījumā dabūtā ievainojuma), tad uzņēmuma galvenajam inženierim vai uzņēmuma vai iestādes vadītājam papildām jāziņo par cietušā nāvi.

19. Par avarijām ar cilvēku upuriem vai par masu saindēšanos uzņēmuma vai iestādes vadītājam nekavējoties jāziņo tālgrafiski vai tālruniski augstāk stāvošām saimnieciskām un arodbiedrību organizācijām: trestam, galvenai pārvaldei, tautas komisāriātam, apgabala un centrālajai arodbiedrības komitejai un Vissavienības Arodbiedrību Centrālajai Padomei.

20. Katrs avarijas, smags vai nāvīgs nelaimes gadījums darba aizsardzības inspektoram (bet kur viņa nav — fabrikas-rūpnīcas vai vietējai komitejai) nekavējoties jāizmeklē.
21. Uz nāvīga nelaimes gadījuma izmeklēšanas rezultātu pamata darba aizsardzības inspektors (bet kur viņa nav — fabrikas-rūpnīcas vai vietējā komiteja), blakus izmeklēšanas aktam, sastāda vēl pēc formas N-3 ziņojumu par nāvīgā, ar darbu saistītā nelaimes gadījuma izmeklēšanu (3. pielikums).
Ne vēlāk par trim dienām pēc cietušā nāves darba aizsardzības inspektors (bet kur viņa nav — fabrikas-rūpnīcas vai vietējā komiteja) nosūta slēgtā aploksnē ziņojumu vienā eksemplārā apgabala un centrālai arodbiedrības komitejai, kā arī trestam un galvenai pārvaldei (vai tautas komisāriātam, ja uzņēmums tam tieši pakļauts).
22. Ne vēlāk par katra mēneša 5. dienu arodbiedrību centrālās komitejas nosūta Vissavienības Arodbiedrību Centrālai Padomei, bet galvenās pārvaldes tautas komisāriātiem «Ziņas par nāvīgiem nelaimes gadījumiem, kas saistīti ar darbu» notecējušā mēnesī — pēc formas N-4 (4. pielikums).
23. Neatkarīgi no speciālās reģistrācijas un apskaites šās sadaļas kārtībā, avariju, smagie un nāvīgie nelaimes gadījumi, kas notikuši ražošanas uzņēmumos, pakļauti vispārējai reģistrācijai un apskaitēi šo noteikumu 6.—15. p. kārtībā.

Darba Tautas Komisāra PAVĒLE Nr. 53.

«Noteikumu par to nelaimes gadījumu reģistrāciju un apskaitēi, kuŗi saistīti ar ražošanu» (VABCP 1939. g. biļ. 12. num.), 14. p. minēto pārskatu un 21. p. minēto ziņojumu viens eksemplārs jāiesūta arī Darba Tautas Komisāriāta Darba aizsardzības pārvaldei. Tāpat minētai pārvaldei jāsniedz ziņas, kas paredzētas šo noteikumu 19. pantā.
R ī g ā, 1941. g. 18. februārī.

(L. Kažemaks)

Darba Tautas Komisārs.

A K T S

par nelaimes gadījumu, kas saistīts ar ražošanu

№.....

(Sastāda cecha priekšnieks 4 eksemplāros un nodod uzņēmuma galvenam inženierim, fabrikas - rūpnīcas komitejai un darba aizsardzības inspektoram).

1. Uzņēmuma nosaukums					
2. Tautas saimniecības nozare					
3. Uzņēmuma adrese					
4. Cietušā uzvārds, vārds un tēva vārds					
5. Virietis, sieviete (pasvītrot)					
6. Vecums					
7. Cechs, kurā cietušais pastāvīgi strādā. Kontroles numurs					
8. Izpildāmais darbs (amats)					
9. Stāžs: $\left\{ \begin{array}{l} 1) \text{ cik ilgi strādā šo darbu} \\ \text{(amatu) šajā cechā} \\ 2) \text{ cik gadu pavisam} \\ \text{strādā šajā arodā} \end{array} \right.$					
10. Nelaimes gadījums noticis	Gads	Mēn.	Mēn.- diena	Plkst. stund. pēc darba sākuma
	19.... g.				
11. Nelaimes gadījuma vieta (nodaļa, cechs, darbnīca u. t. t.)					
12. Vispusīgs nelaimes gadījuma apstākļu un cēloņu apraksts					

13. Vai cietušais apmācīts nebīstamās darba metodēs, nobeidzis tehnikumu, instruktāžu?

14. Līdzekļu uzskaitījums to cēloņu novēršanai, kuŗi radījuši nelaimes gadījumu, norādot izpildīšanas termiņus

Izmeklēšana izdarīta un akts sastādīts
(gads, mēnesis, diena, plkst.)
Ceha priekšnieks

15. Ziņas par akta 14. punktā norādīto līdzekļu izpildīšanu

Galvenais inženieris
Fabrikas-rūpnīcas Strādnieku
komitejas priekšsēdētājs

16. Nelaimes gadījuma sekas (norādīt: stājies darbā, konstatēta invaliditāte, nāvīgs nelaimes gadījums)

Nr. p. k.	Diagnoze pēc slimības zīmes	Atbrīvots no darba		Darba nespējas dienu skaits (darba dienās)
		no	līdz	
1.
2.
3.
Kopā				

Galvenais inženieris

Pārskats par nelaimes gadījumiem,

194..... g. ceturksni

1. Uzņēmuma nosaukums	
2. Tautas saimniecības nozare	
3. Uzņēmuma adrese: republika, novads, apgabals, rajons, pilsēta (ciems), iela, nama №, tālruna №	
4. Arodbiedrība	

Vidējais darbinieku skaits pēc sarakstiem		Pārskata ceturksnī notikušo nelaimes gadījumu skaits, kuŗi radījuši darba nespēju uz laiku, ilgāku par 3 dienām	
Pavisam	To starpā strādnieki	Pavisam	To starpā ar strādniekiem
1	2	3	4

..... 194... g.

kas saistīti ar ražošanu

2. pielikums
Forma N — 2

(.....)
(norādīt ceturkšņa mēnešus)

Pārskatu sastāda uzņēmuma administrācija. Ne vēlāk par tā mēneša 10. dienu, kuŗš seko pārskata ceturksnim, uzņēmuma administrācija nosūta pārskatu vienā eks.: a) augstāk stāvošai saimnieciskai organizācijai: trestam vai galvenai pārvaldei (vai tautas komisāriātam, ja uzņēmums tam tieši pakļauts), b) fabrikas-rūpnīcas komitejai, c) augstāk stāvošai arodbiedrību organizācijai: apgabala vai centrālai arodbiedrības komitejai.

To nelaimes gadījumu sadalījums pēc darba nespējas ilguma (darba dienās), kuŗos pārejoša darba nespēja izbeidzas pārskata ceturksnī				Darba nespējas dienu skaits (darba dienas) pēc aktiem par nelaimes gadījumiem, kas apskatīti 8. ailē
4—6 dienas	7—12 dienas	13 dienas un vairāk	Nelaimes gadījumu kopā 5., 6. un 7. ailē	
5	6	7	8	9

Uzņēmuma galvenais inženieris:

Paziņojums par nāvīga, ar darbu saistīta nelaiemes gadījuma izmeklēšanu

№

1. Uzņēmuma nosaukums	
2. Mirušā uzvārds, vārds un tēva vārds	
3. Nelaiemes gadījums noticis	gada, mēneša, dienā
4. Nelaiemes gadījuma cēloņi	

(Nogriezuma līnija)

Paziņojums par nāvīga, ar darbu saistīta nelaiemes gadījuma izmeklēšanu

№

(Paziņojumu sastāda darba aizsardzības inspektors, bet kur viņa nav — fabrikas-rūpnīcas vai vietējā komiteja. Ne vēlāk par 3 dienām pēc cietušā nāves, darba aizsardzības inspektors, bet kur viņa nav — fabrikas-rūpnīcas vai vietējā komiteja, nosūta slēgtā aploksnē paziņojumu 1 eksemplārā apgabala un centrālajai arodbiedrības komitejai, kā arī trestam un galvenai pārvaldei vai tautas komi-sāriātam, ja uzņēmums tam tieši pakļauts)

1. Uzņēmuma nosaukums	
2. Tautas saimniecības nozare	
3. Uzņēmuma adrese	
4. Mirušā uzvārds, vārds un tēva vārds	
5. Vīrietis, sieviete (pāsvitrot)	
6. Vecums	
7. Cechs (pastāvīgā darba vieta) Kontroles numurs	
8. Izpildītais darbs (amats)	
9. Stāžs: a) cik ilgi strādājis šajā darbā (amatā) minētā cechā, b) cik ilgi pavisam strādājis šajā arodā	

5. Izmeklēšana izdarīta Izmeklēšanas akts nosūtīts	(gads, mēnesis, diena)	
	1 eks.	2 eks.
	3 eks.	4 eks.
	(izsūtīšanas diena)	

6. Nelaiemes gadījuma rezultātā saukti pie atbildības (norādīt amatus un uzvārdus)

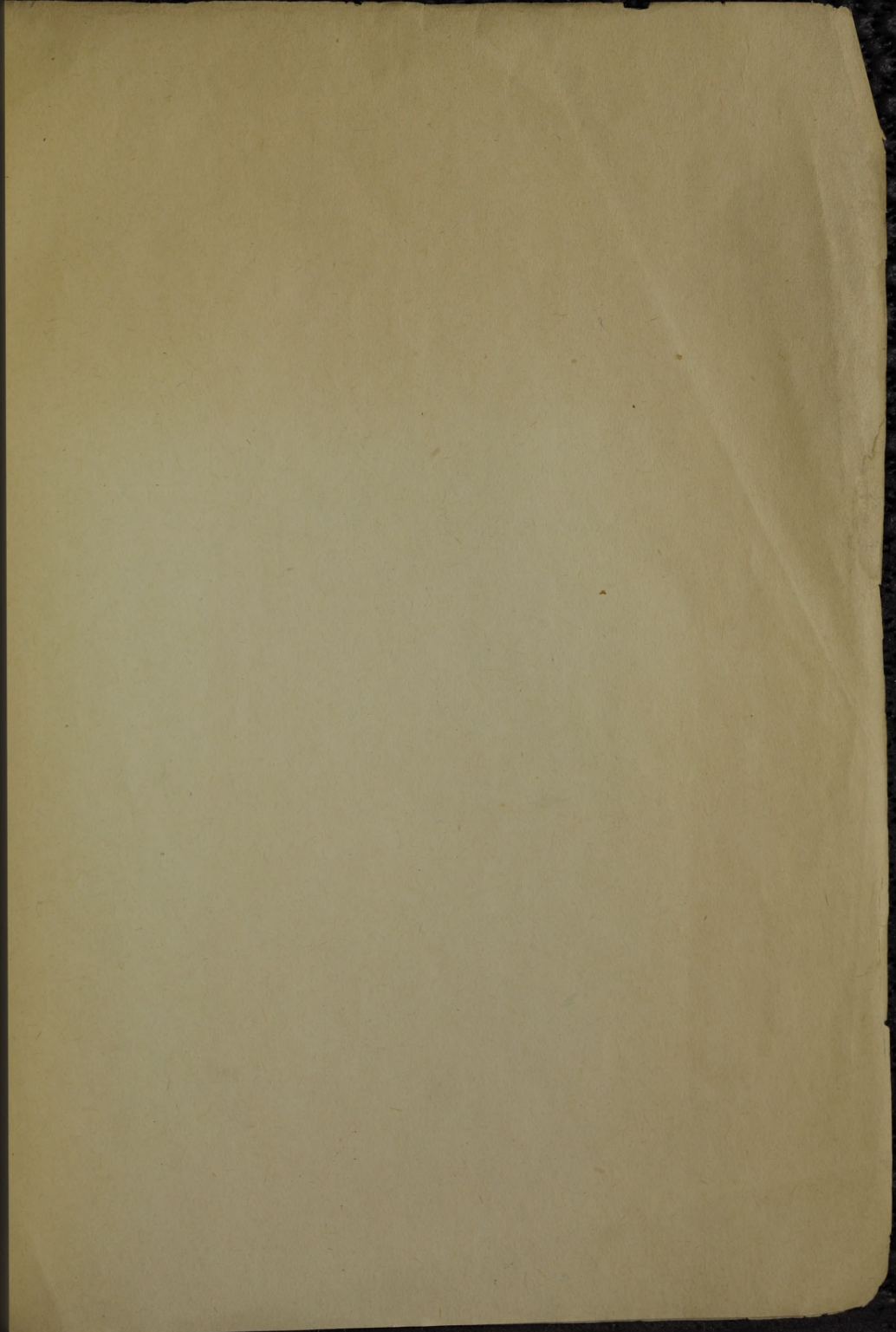
7. Ziņas par rezultātiem sakarā ar saukšanu pie atbildības (tiesas spriedums)

Darba aizsardzības inspektors:

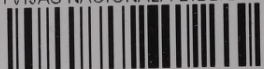
(Nogriezuma līnija)

	Gads	Mēn.	Mēn. diena	Plkst.	Pēc stund. no darba sāk.
10. Nelaiemes gadījums noticis	194.....				
11. Nelaiemes gadījuma notikuma vieta (nodaļa, cechs, darbnīca u. t. t.)					
12. Vispusīgs nelaiemes gadījuma apstākļu un cēloņu apraksts. No apraksta jābūt redzamam: a) kādus darbus izpildot noticis nelaiemes gadījums, b) ar kādu mašīnu, instrumentu u. c. nodarīts ievainojums, vai ar kādu indīgu vielu radīta saindēšanās, c) kādi ir nelaiemes gadījuma cēloņi (techniskas vai organizātoriskas dabas), d) kas vainīgs nelaiemes gadījumā					
13. Vai cietušais apmācīts nebistamās darba metodēs, nobeidzis tehnikumu, instruktāžu?					
14. Līdzekļi, kādi ierosināti nelaiemes gadījuma izmeklēšanas rezultātā					

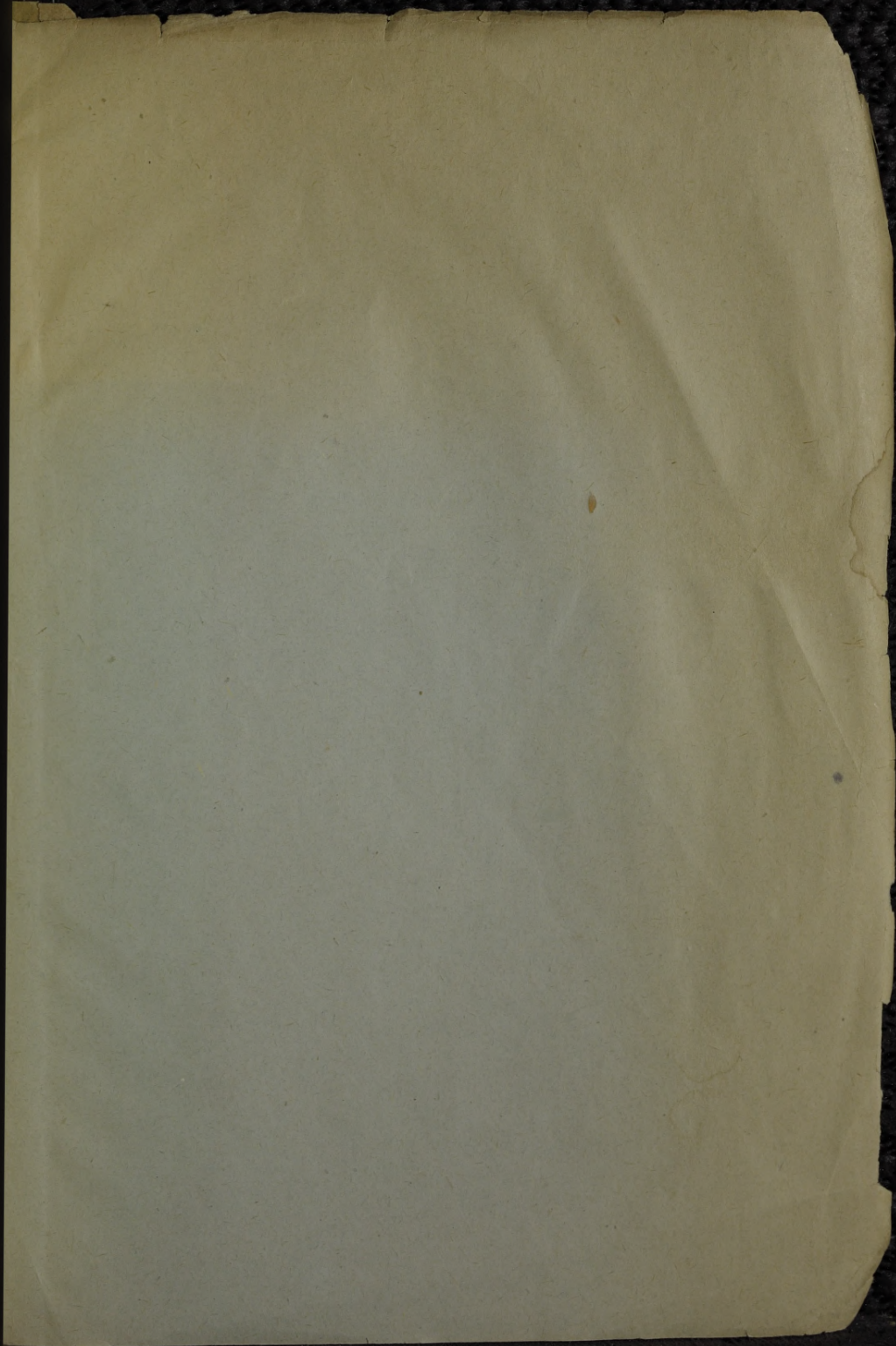
Darba aizsardzības inspektors:



LATVIJAS NACIONĀLĀ BIBLIOTĒKA



0309078929



201

Maksā 30 kap.

926