

L 69-9  
1001

L 69-9 n  
L 1001

# Burtneetu draudse

1234.—1934. g.

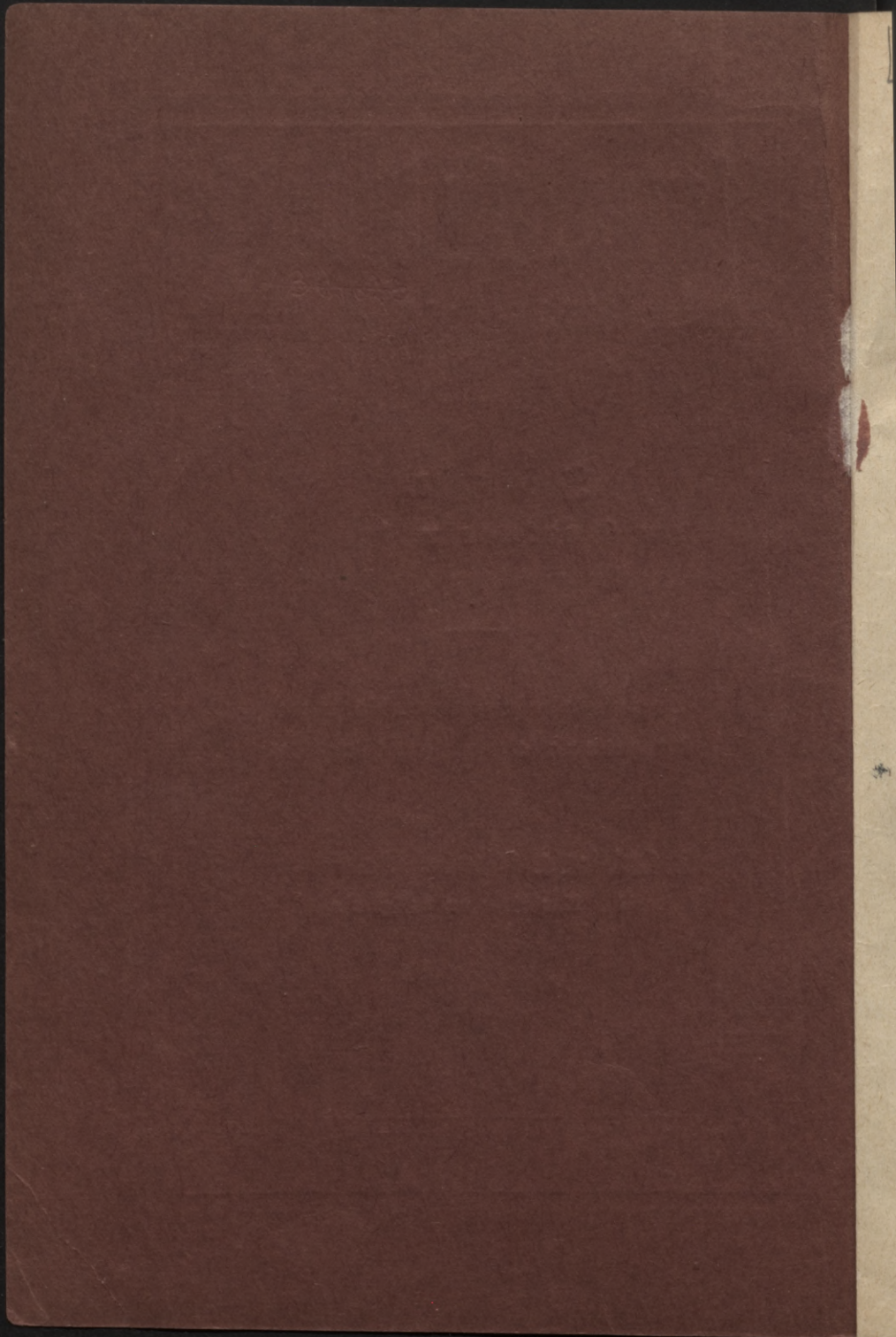
Ihjas finas  
par Burtneetu draudses  
zelschanos un selschanu

Burtneetu hasnizas draudsei winas  
700 gadu pastahweschanas swehtkos

Wektits no  
Dr. theol. hon. t. Paula Baerenta,  
bij. Ahraishu dr. mahzltaja

1 9 3 4. g.

Uta. sab. „Ibdewejs“, Rigā, Elizabetes eelā 83-85.





L 69-9  
1001

297-33

Lfn 69-9  
1001

y

# Burtneeku draudse

L

1234.—1934. g.

2

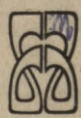
## Ihsas̄ sinas̄

par Burtneeku draudses zelschanos̄  
un selschanu

Burtneeku bapnizas draudsei wīnas  
700 gadu pastahtweščhanas̄ šwehtkos̄

Weltits̄ no

Dr. theol. hon. c. Pauka Baerenta,  
bij. Ahraišču dr. mahzilaja



1 9 3 4. g.

L-

Cespeests̄ A.-S. „Išdewejs̄“ spēestuwē Rīgā, Eliiabetes̄ eelā 81/85

3

Vija Lāča Latv. PSR  
VALSTS BIBLIOTEKA

~~75~~

~~301623~~ 301623

0308086207







Burtneka bārnīza šavā tagadejā išķatā.

## 1. Burtneetu nowads un draudse.

**B**urtneeku draudse peeder pee wezakām draudsem Widsēmē. Kad wina ihsteni dibinata, naw šinams. Katrā šinā 1234. g. draudse jau bija organizēta un tai bija pastahwigs mahzītajs, wahrdā Jahnis Ostens. Apstahklis, ka šchis preesteris bija jobenu brahlu garigs lozeklis, peerahda, ka ordenis bija paipehjis, ar Rīgas bīskapu semi dalot, dabut šawās rokās Burtneeku nowadu. Ar to brunieeki bija šew nodrošchinajušchi augligu apgabalu un šiwim bagatu eseru, kas šewišchi gawenu laikā bija no šwara. Bet wiššwarigakais eeguums bija, ka ordenis dabuja nepahrtrauktu šatīšmi ar ziteem ordena nowadeem. Šamehr bīskapa seme bija dalita diwās dalās, brunieeki wareja pa šawu semi jaht no Rīgas lihdi šawam stiprajam zeetokšnim, Wilandei, un tahlat lihdi Rewelei (Tallinai). No pils us pili past-

jahntneeki pahrweda meſtra riſkojumus. Šcho darbu iſpildija pa leelakai dalai brihwjemneeki, kuru ſkaitis 1600. g., kad ſweedri ſlepeni eewahza ſinaš par Wiðſemes apſtahlkeem, Burtneekos bija 4, katram peedereja arfls ſemes. Ir pamats peenemt, ka brihwjemneeku ſkaitis jahkumâ daudj leelašs bijis. Turigakee, iſtenee latweeſchu bajari, tifa pahrwahzoti un uſnemti wahzu nuuiſhneeku kahrtâ, maſturigee palika ar laiku par dſimtskraudim.

Burtneeku nowads ſenatnê aiſnehma daudj leelaku platibu, nekâ tagad, jo peedereja pee wiwa wiſa Matiiſchu draudje, dala no Maſſalazašs draudješ un ari no Diſku draudješ. Viſkapeem taš nebija pa prahtam un wiwi mehginaja ordeni peedabut pee pahrmainaš, apſuhdſeja wiwu Româ pahweſtam, teekams beidſot, 1366. g. galigi iſlihgā un Burtneeku nowads palika brunineeku rofâš. Nowada robeſhaš naw drojſhi ſinamaš, tika no kaħdeem ſemes peeſchkirſhanaš dokumenteem noſkahrſtam, ka robeſhaš tuwojâš Diſkeem un Mojai. 1660. g., peħz freewu breeſmigeem poſtijumeem, ſweedri ſaſkaitija wehl pee Burtneeku pils 261 arflu ſemes un 355 mahjaš, bet garidſneeka leetoſchanâ atradâš 5 arfli un 7 mahjaš. Kaħduš 80 gaduš wehlaſ atdalija 154 mahjaš, ar kurâm dibinaja atſewiſchku Matiiſchu draudji, kur jau preeſch 1624. g. ſemneeki paſchi bija uſzehluſchi koka bajnižu. 1885. g. Burtneeku ſemes plaſchums, apm. 300 kw. km, ſadalijaš 374 ſaimneezišbâš (atſkaitot kroma Lutermuiſchu), kura kopihpaſchumâ atradâš 31,380 deſjatini jeh peħz wehrtibaš 12,087 dalb. 21 graſchi ſemes. Par agraro reformu man peeteekoſchu ſiau naw. Burtneeku pils zentru ar 443,43 ha iſnomaja Latwijaš agronomu beedribai, beſ tam atrodteeš Pils pagaſtâ 204 wezſaimneezišu ar 9634 ha un 84 jaunſaimneezišu ar 1619 ha. Par ziteem pagaſteem man ſiau naw.

Uſſihmeſchu ſcheit nobewaš, ko ſaimneeki paſchi uſdewa 1600. g. ſweedreem, kad tee taiſijaš Wiðſemi atnemt poſkeem: no katra arfla bija jaber 6 puhri rudſu, 6 p. meeſchu, 6 p. auſu, weenš podš linu, weenš podš kaħepju, weenš podš apiņu, 4 zaħli, 10 olaš, 7 markâš



4 ſhil. naudas; no katras mahjas weſums ſeena, weens weſums ſalmu, ſeeks kweeſchu, ſeeks ſaknu,  $\frac{1}{10}$  no medus raſchas,  $\frac{1}{2}$  markas malkas naudas, weens jehrs; no katra pagasta kopâ weens puhrs ſirnu, 2 zuhkas un wiku baroſchanai 2 p. rudſu. Noteiktas klauſchas ſchinî rakſtâ neteek minetas. Kad ſweedri 1688. g. iſdewa katram ſaimneekam wafu grahmatu, kurâ wiſas kalpoſchanas un doſchanas bija erakſtitas, wini uſlika no katra arkla kalpot 5 deenas nedelas ar ſirdſineeku un no Zahneem lihdi Mikeleem iſdeenu ſuhtit kahjneeku, bet nodewas bija pamafinajuſchi.

Kad brunineeki paredſeja, ka patureſhot Burtneeku nowadu, wini ſakfa zelt muhra pili, jo lihdi tam laikam wini bija uſturejuichees Druwwalda ſtiprajâ kofa pili, no kurenes kopâ ar latweeſchu wadoneem, ſewiſchi ar ſlaweno Ruſſinu bija iſdarijuſchi daudi fara gahjeenus uſ Igauniju, atmakſat iganeem par poſtijumeem un waras darbeem Latwijâ. Uri zits apſtahliſ aiſkaweja brunineekus agrak kertees pee ſchi leelâ darba: proti, jobenu brahliba bija wairak reiſes breeſmigi ſakautâ un ſewiſchi pee Saules no ſemgaleeſcheem un leiſcheem zectuſi tahdus ſaudejumus, ka newareja wairs paſtahwet un ſaweenofâs ar wahzu ordeni Bruhſijâ, kas ſahkumâ negribeja eelaiſtees uſ apweenoſchanos.

Zik ſtipras tahdas kofa pilis bija, apleezina netikai kroniku ſtaſti par niſnâm zihnâm ap winâm, p. p., pret freewu uſzelto Kofneſi un Semgales wareno Embuti, Terweti, Sidrabeni un t. t., bet it ſewiſchi iſrakſchanas darbi, kuruſ peemineeku walde iſdarija Raunas Lanakalnâ, kur atrada labu teeſu no oſolu kofa ſeenam pilnigi weſelu. Wehſturneeki jau kopſch ilgaka laika atmetuſchi domas, ka teiſmainâ Beverinas pils meklejama pee Burtneeku eſera un tagad ſahk nodarbotees ar jautajumu, waj warena zeltne Lana kalnâ neeſot bijuſi dſeeſmâm wainagotâ Beverina pils, kuru kahdu laiku mekleja Bebreneſ kalnâ, Rauguru pagastâ.

Burtneeku nowads, kopâ ar ziteem, tika no ordena padomes peeſchkirts meſtram, kam no ſcho nowadu eenaſkumeem bij jagahdâ par ſawu un ſawa galma lauſchu uſturu. Tas neſa burtneezeſcheem leelu labumu,



jo ordenis jawâ seedu laikâ neiſſuhja jawus ſemneekus, jo perſonigſ ihpaſchumſ neweenam brunineekam nedrihſſteja buht un ari apgehrba un ehdeena ſinâ praſſija weenfahriſchibu. Wiſwairat walkaja mahjâſ ahdaſ kamſolu un biſſeſ un ehda pee weena galba. Lai aiſſkawetu brahloſchanoſ ar weetejeem muiſchtüreem, neweenu ſchejeeneeti neuſnehma jawâ brahlibâ. Wehlat gan apſtahlki groſſijâſ, wezafee brunineeki tareja leekâſ ſee-waſ kaut fur pilſ tuwumâ un tam luhſoja peeneſt wi-jaduſ labumſ u. t. t.

Turpretim biſkapa waſaki, kaſ nebija ſaiſtiti zaur noteikumeem un likumeem, luhſoja parawerot ſawuſ eenaſkumſ, kraha preeſſch ſaweem behrneem un gehrbâſ tâ, kâ Wakareiropaſ mode to praſſija. Saprotamſ, ka ſemneeku nodewaſ paaugſtinaja, lai waretu ſegt au-goſchoſ iſdewumſ.

Ordena meſtri, ſewiſchki ſlawenaiſ Plettenbergſ katra gada ilgaku laiku uſturejâſ Burtneeku pili ar noluhku atweeglinat ſemneekeem nodewu nodochanu. Jo wiſſſch nahza ar leelaku dalu no galma laudim un ſirgeem, lai nebuhtu ſemneekeem ſeenſ un ziti produkti jawed uſ Behſim. Plettenberga gahdibu par ſemneekeem apleezina ari kaſhdſ dokumentſ, furâ peeſſſchir kaſhdam waſalim meſcha gabalu Burtneeku nowadâ ar noteikumumu, ka naw brihw aiſtikt plawaſ, kuraſ ſemneeki bija tihrijuſchi meſcha beeoſni. Tapat wiſſſch lika rudeni, laikam, kad jaunâ labiba tifa jaweſta, no pilu flehtim graudus iſdaliſ nabageem. Ari frogu neweenſ nedrihſſteja atwehrt beſ wina atlaujaſ. Sinamſ, uſ jaunakeem brunineekeem un ſewiſchki uſ ordena ſirgu puiſcheem ir atteezinajama Zahna Kriſtitaja pamahziba kareiwjeem: nedareet neweenam pahri. Ari meſtrſ Finke bija 1437. g. aiſleebſiſ rudſuſ iſweſt un ordena padomi luhdſiſ gahdat naudu labibaſ uſpirſſchanai, jo wiſſſch newarot zeſt, ka laudiſ mirſtot badâ. Zitadi dſihwe ilgoſ meera gadoſ Plettenberga laikâ bija iſſſchkehrdiga. Retikai muiſchturi un brihwſemneeki, bet ari pahrejee ſemneeki ſarihſoja rudeni dſihreſ un ſa-aizinaja ſawuſ funguſ un kaimiaſ. Bet pehz Plettenberga nahweſ ordena diſziplina ſahka grimt. Gal-



wenais eenaidneefs, freewu zars, stahweja durwju preefjchâ un gaidija isdewigu brihdi, eelauftees Baltijâ, bet ordenis un Rigas archibiskaps istehreja jawus spehfus jawstarpigâs zihnâs. Galwenais karofchanas weids bija nodedsinat un islaupit pretineeka nowadus, t. i. galwenâ fahrtâ jemneeku mahjas.

Tad ordenis tifa likwidets, wina militariskâ nosihme bija beigusees, brunineeku smagâs brunas un smagee sirgi nedereja pret fahjneeku schautenem un kasaku usbrufumeem no fahneem un no muguras puſes. Saeevheko aridsan, fa ordenis bija katoliskâ eestahde, bet netikai semes eedsijwotaji, bet ari kreetna dala no ordena lozekleem bija peekrituschi Lutera mahzibai. Wisa seme gaidija glahbinu no poleem, kas waldischanu bija pahrnehmuschhi no biskapeem un brunineekeem, bet poli meerigi nosfatijâs, fâ freewi rihkojâs pa Widsemi. Kamehr freewu fahrtigais karaspehks aplenza un apschau-dija pilis, kasaki un tatari firoja pa wisu semi un galigi iipostija jemneekus un muischturus. Kad mahzu fungi gandrihs pilnigi bija isfauti jeb aijwesti guhstâ, poli slehdja meeru ar Kreewiju un isdewa muischas katoltizigeem poleem. Uri Burtneeku pils krita 1577. g. freewu rofâs, bet Zehju atswabinatajs Bihriuschi ar jawu pulzianu, kas fastahweja no latweescheem un wahzeescheem, isdfina freewus ari no schis pils. Sa wahzu fungi ar katru gadusimteni bija groschus jawilluschhi zeeschaki un nastas pataisijuschhi smagakas, tad polu rofa bij mehl smagaka. Wehsture peerahda, fa neweenâ Giropas semê, isnemot Kreewiju, jemneeks bija nostahdits tahdâ besteejiskâ stahwokli, fâ taifni Polijâ. Bet bija tatschu meers un latweeschu jemneeks zereja, fa wina plezi un rofas istureschot un paspehschot uszelt nodedsinatâs mahjas. Wisas mestra muischas tifa 1583. g. eerahditas Zehju biskapam, jo poli bija steiguschees nodibinat katolu biskapiju Widsemes ferdê. Wisi atteezige protokoli par muischu un zeematu stahwokli atrodas Maskawâ, tapehz ari par Burtneeku nowadu schimbrihscham fihkaku jianu naw, isnemot augschâ minetos ftaikus, furus sweedru semes mehrneeks bija jawahzis no pascheem jemneekeem.



Jaunais, 16. gaduſimtenis, atneſa jaunās breesmas. Sweedru kara pulki eelaufās, atnemt poſeem muſju dſimteni un drihſumā ſahka ploſitees bads, kas wectam iſmiſuſchos laudis padarija par zilweka ehdejeem. Chroniki ſtahta, ka ſweedri ſahkumā iſturejās ſaudſigi pret ſemneekem, kamehr polu kareivji tuhliſt ſahka iſlaupit zilwekus, kurus aiſſtahwet bija ſolijuſchi. Bet kad karſch wilkās garumā un toreis maſ apdſihwotā Sweedrija newareja wairš doi wajadſigos kareiwjuš, ſweedri ſahka ſabungot karotajuš no malu malam. Toreis parahdijās Wiſſemē ſkoti, ungari, wahzeeſchi un ziti, kas par deenas algu kalpoja katram waldneekam, kas winus ſauza. Wehledamees wairaf lihdsjeklu eeguht jautrai uſdſihwei, ſchee ſweſchneeki wiſadi ſpihdſinaja un ſwilinaja ſemneekus, lai peeſpeestu winus uſrahdit, kur apraſuſchi mantu un labibu.

ſchis karſch poſtija Wiſſemi 20 gaduš, ar ſtarpkrihſcheem, kad karotajeem ſpehki iſſihka. Noteiktu ſiau mums naw par Burtneeku nowada likteni ſchini laikā, bet kad dſirdam, ka pils wairakahr̄t tika aplenkta un eenemta un kahdu laiku bija polu un tad atkal ſweedru rokās, tad ſinam ari, ka apkaimē gruhti bija jazeeſch. Daudz rakſtneeki mums ſino par behdigo ſtahwofli, kurā bija noſlihdejuſi Wahzijas ſemneeziba pehž 30-gadigā tizibas kara. To lajot waram attehlot, ziſ dſiki bija grimis latweeſchu ſemneeks pehž 50 kara gadeem, ka ſawā iſmiſumā par aiſdomigu tureja katru ſweſchneeku, kas tuwojās wina buhdai un waj nu ſlehpās no wina, waj noſita winau.

Kad karalis Guſtawš Adolfs 1621. g. eenehma Riagu, karſch ihſteni bija beidſees, bet Polija tikai 1628. g. parakſtija meera lihgumu un lihds tam laikam polu ſirotaji beeſchi ween jahdeleja pa Wiſſemes zekeem. Reiſē ar wineem kahds bihſtams eenaidneeks pahſtaigaja Wiſſemi — mehris. Ziſ burtneezeeſchus ſchis weeſis ir ſkuhſtijis ar ledainu muti, naw ſinams. Sweedru waldneeki pehž eeguhtās uſwaras jahka kahr̄tot ſemes apſtahklus ar prahtigeem riſhojumeem un puhlejās wiſadeem lihdsjekleem dſeedinat kara ſekas. Sweedrija bija weenigā walſts Eiropā, kur dſimtsbuh-



šhana nait pastahwejuši un tapehž ruhpejās ari Widsemē par semneeku fahrtu, to iswilinat no alām un mešča beesofneem, kur nabadsini bija pašlehpuišees un winus atkal noveetot mahjās. Daudž krahsmati tomehr rahda, ka agrafais eedšihwotaju škaitš netika aifšneegts.

Mums Sweedrijai japateizas par daudž labojumeem, no kureem laba daļa wehl tagad darbojas. Tomehr šweedreem neisdewās wišus šawus labos nodomus ari ispidit. Tas atkarajās no šefošcheem eemesleem: 1) Sweedrijas walsts kafe bija weenmehh turšča, jo walsts bija peespeesta wešt karus us wišām pušem. Lizibas karšch Wahžijā, kurā Gustaws Adolfs bija eejauzees kā luteranijma glahbejs un aifštahwiš, beidšās tikai 1648. g., bet jau 1655. g. eelaušās Widsemē poli un freemi, postidami no jauna nelaimigo semi, 2) Lai atalgothu šawus generakus, karalis un šemišchi winā meita un pehžnahzeja Kristine, isdewa wineem plaščhus nowadus Widsemē un šcho augsto kungu pahrwaldneeki daudžfahrt pretojās weetejām eestahdem, atbildot, ka gaidot riščkajumus no šaweem kungeem.

Karalis Gustaws Adolfs dahwinaja Burtneeku nowadu un wišas žibas muiščas, kas šahkumā bija ordeņa mestra, tad Žehšu biščkapa leetoščhanā, šawam walsts kanzleram Ufšensčhernam (Ufšensstjernam). Tas nodibinaja no šcheem nowadeem masu walstiau ar Walmeeru kā galwas pilšehtu, kura peenehma tad ari kanzlera gerboni, wehršča galwu, par šawu. Winich eežehla šawu jemes teešu, prahwestu, apatščkonšistoriju u. t. t. Pahrwaldneeks ir fahrtigi eešneedšis šawus šinajumus un reščkinus. Tee tagad atrodas Sweedrijas walsts arčiwā un droščhi ween šatur daudž šinu ari par Burtneeku draudži.

1681. g. šweedru waldiba šahka atnemt Sweedrijas augštmaneem tās milšigās muiščas, kuras agrafee waldneeki bija dahwinajušchi šaweem walstšwihreem, tad šekoja weetejās leelkungu muiščas, ja winu ihpaščneeki nešpehja usrahdit dokumentus no šeneem laikeem. Ari Burtneeku nowads tika atnemtš Ufšensčherna mantineekeem un isrentets pa gabaleem, tāpat kā ari pah-



rejās muišchas. Semneeku aijardsības dehl waldiba līka iſſtrahdat waku grahmataš, kurās katra mahja tika wehrteta pehz jemes labuma un aprehkinatas wi-  
jas nodewas un klaušchas, kuras jaimneekam bija ja-  
pilda pehz dahlderu ſkaita.

Bet drihš atkal jauna nelaimē peemekleja Wiðsemi un ſewiſchki ſemneekus, kuri nebija paſpehuſchi kaut ko ſakraht. Trihš bada gadi, no 1697.—1699. g., praſija leelus zilweku upurus, laudiš nobeidišās pa tuhſtoſcheem ſawās mahjās, pa tuhſtoſcheem preekich Rigas wahr-  
teem, jebichu ridſinceki pehz eeſpehjas winaus ehdinaja. 1700. g. kreewi un poli atkal peeteiza karu, poſtija un laupija, kamehr karališ Karliš XII. atſita Polijaš keh-  
nienu un Saſijaš kurfirſtu un winam jekoja zaur Kur-  
semi lihdi Saſijai un 1706. g. peeſpeeda ſhegt meeru. Tagad Peteriš Deelaiš, bihdameeš, ka Karliš nahſichot atpaſal uš Wiðsemi, pawehleja ſemi tihſcham poſtit un dedſinat, lai ſweedri nekur nedabujot pahrtiku, nedš pajumti. Ar ſchauſmam laſam kreewu kara wadona Scheremetjewa ſinojumu zaram par iſdariteem poſtiju-  
meem, aiſweſteem guhſtekeem un lopeem. Ari Burt-  
neeku nowadš dabuja zeest. Sihſaku ſinu gan nam, jo 1746. g. ſadega baiņižāš grahmataš un wiſi ſenrakſti.

Kad kreewi 1721. g. ar meera lihgumu eeguwa Wiðsemi, kuras fungi wini bija jau no 1710. g., no Rigāš eenemiſchanāš, tad daudi muiſchāš atdewa wezeem ihpaſchneekēem. Wini peepatureja ſchejeeneš ſemeš meh-  
ru, arflu, bet nerehkinaja wairš pehz ſemeš labuma, bet pehz eedſihwotaju ſkaita, kaš dewa eemeſlu daudi ſtri-  
deem ſtarp muiſchtureem un jaimneekēem. Burtneeku piſmMuiſcha palika kronim, teekamš Keiſareene Anna 1731. g. to eedewa graſam Löwenwoldam, bet Keiſareene Eliſabete 1741. g. graſam Rumjanzewam. Lā mantnee-  
ki wiſāš muiſchāš, kaš wehl peedereja pee Piſmui-  
ſchāš, jo Jaun-Burtneeki un Baloſchi tika kreewu laiſoš atdaliti, pahrdewa 1806. g. Teodoram ſ. Schre-  
deram par 489,120 rubleem banko.

Weidſot mineſchu wehl kaħduš apſtaħkuš, kaš at-  
neja gruhtibaš ari Burtneeku nowadam, jebichu atra-  
dāš taħlak noſt no leelzela no Peterpiliš uš Rigu. Pirmā





† Dr. theol. Karlis Irbe,  
pirmais Latvijas ew.-lut. baznīzas bīskaps.

rindā stahweja refwifizijas. Jau tuhliit pehz Rigas eenemichanas Scheremetjews prasija 300 wehrichus, lai jaweem jaldateem dotu fwehtkos labatu ehdeenu, bet jawehma no muiſchnezibas atbildi, ka warot jadabut kauſchanai tikai 100 gowis. Pehz kahdeem gadeem ſinoja kara waldei, ka pehdejee ſmagatee ſirgi ejot jau atprasiti, ejot atlikuſchi tikai maſaki, weeglafi ſirgi. Kahdus tuhſtoſchus ſemneekus pehz Rigas eenemichanas jadsina turpu wairaf gadus no weetas, iſlabot jaſchautos un ſaſpridsinatos wakuus. Katram muiſchneekam, kas ſawus dſimtklaudis neſuhtija, atprasija weenu dahlderu deenā par katru ſtrahdneeku.

Ap 1750. g. atradās Widsēmē apm. 30.000 ſaldatu. Shtabi un augſtaci wirſneeki bija apmetuſchees maſās pilſehtās, kareiwjus iſdalija pa muiſchām un mahjam. Tanis laiſkos wezakeem ſaldateem, kapraleem, ſerſchantem bija gimene lihds, kurai ari telpas bija jaecerahda. Par ſeenu un auſam gan ſamafjaja, bet ne pehz tirus zenam. Tā 1750. g. puhrs auſu maſjaja 36 kap., bet waldbiba maſjaja tikai 30 kap.; par pudu ſeena turgū dewa 8½ kap., bet karafpehks tikai 6 kap.

1758. g. liſa Rigā jawest labibu un ſeenu, no katra arſla bija jauhta 6 weſumi ſeena lihds 10. februarim, par kuru maſjaja 15 kap. pudā. Saweda tik dauds, ka neſinaja kur liſt un ſahka iſpahrdot par 3 kap. pudā, jeb dewa wedejeem atpakal ar norunu, lai wedot rudenī. Bet rudenī iſdalija pa muiſchām un mahjam 1500 nodſihtus leelgabalneeku ſirgus, kuri bija jauſbaro. 1765. g. atradās Widsēmē 8 kahjneeku, 5 jahtneeku un weens leelgabalneeku pulks. Katrs laſitajs war eedomatees, ziſ ſchkuhtneekus un zitus pakalpojumuſ tahda armija prasija. Un ſchi naſta pa leelakai dalai tiſa uſfrauta ſemneekam kā ahrfahrtetas klaufchas.

Bet laufjaimneeks ir ari atkarigs no gaiſa un ziteem apſtahfleem. Tā hurtneezeſchi nebuhs ſweiki pahrdſihwojuſchi gadus, kuros ploſijās Latwijā lopu ſehrgas. Kahda lopu ſehrga ir atſihmeta 1714. g., taijni kad ari latweeſchi dabuja riſkojumu west dſelſis no Rigas uſ Rehweli (Tallinn) oſtas iſbuhwei. Bet 1747.



g. ižehlās loti nīna ņehrga, kas plošijās 3 gadus un nolauņija ņemtureem apm. 50.000 lopus.

Naw ņinams, waj katra nerašča ari Burtneekos bija ņajuhtama, bet 1602. g. un 1697.—99. g. wineem bija jazeēš lihds wiņai Latwijai. Bet minešču wehl kahlus neraščas gadus, kas maņinajušči latweeichu turibu un laikam ari Burtneeku nomadu nebuhs atstahjušči ņweikā, lai gan ņenraksti wīnu ņewiškči nemin. Tā 1632. g. bija waņara ņauša un karsta, waņaraji ušauga tiņai pirņta garumā.; 1640. g. leetus beēšči nolija un daudj ņeena ņapuwa; 1642. g. daudj weētās ne tiņai kruša, bet puhta tahdi stipri wehji, ka rudji nedabuja labi noņeedet, dewa gan daudj ņalmu, bet wahju birumu. 1677. g. bija nerašča, 1708. g. bija waņara wehja un leetaina, daudj labibas gahja bojā; 1739. g. bija pawaņars ņilts, bet 19. aprili krita ņneegs un ņahka ņalb; 1741. g. rudji tiņ ņilkti iņdewās, ka daudji iņkuhla tiņai ņehklas teesu, meēšči un auņas aņjala; 1742. g. daudj nomados wiņi waņaraji aņjala; 1762. g. aprila beigās stipras naņts ņalnas postija rudjus, ņahli un auglu kofeem ņeedus; 1764. g. 16. junijā bija stipra ņalna.

Tad par daudj gadu deņmiteem nepaiņehju useet noņeiktas ņinas, bet 1834. g. waņara bija tiņ ņauša, ka ņtrautini un aņas iņņihka, tahrpi ņahda kahpostus, waņaraji iņdewās ņilkti, bet rudji bija ņmagi; 1836. g. ir bijuņi wehja un wehtraina waņara un agras ņalnas, rudji un ņeens iņdewās labi, bet waņaraji pa dalai aņjala; 1837. g. tiņai ņeens un auņas eņot iņdewuņhees, jo rudju ņeedeņchanas laiks eņot wehtrains bijis, kahds kufainis eņot postijis meēškus, ari kartupei un dahrņaji eņot dewuņči wahju raņču; 1844. g. mitra waņara, wahja raņča, daudj laufus newareja aņeht ar rudseem; 1845. g. bija ņauša waņara, rudseem wahjņch birums, hads apmeņleja daudj mahjas, tā ka daudj ņaimneeku, furi no ņameem kungeem nedabuja pabalsta, ņanelma behdigi ņlawenos „krona miltus“, par kureem waldiba wehlaņ praņija ņamaņku ar prozenteem. 1848. g. bija bagats gads, tā ka daudj pagasti jau wareja waldibai atdot rudjus; 1862. g. eņot wiņi gaidijušči wahju rudju



rajchu, jo wafara efot bijuſi ſahſumâ ſauſa, tad loti ſlapja, bet birums bijis loti labs, tâpat 1863. g. peh3 meh3as mitras wafaras, bet 1864. g., ſahſot ar julija mehneſi, leetus efot lijis gandrih3 katru deenu, tâ ka labi noauguſi labiba pa leelakai dalai gahjuſi bojâ un nam wijur eeſpehjam3 bijis jeht rudju3. Ar 1865. g. efot labiba gahjuſi bojâ no breeſmigâ karſtuma, un 1866. g. atkal ſeens ſapuwis, bet 1867. g. efot par rudſeem maſſajujchi pahri par 4 rubleem puhrà; 1868. g. wafara tiſ ſauſa un karſta, ka wafaraji noſalta, bet rudju3 ſahka plaut jau 9. julijâ un puh33 maſſaja 5½ rublu3; 1876. g. rudji apſala; 1880. g. weeſuli3 poſtija druw33 un dahru33; 1881. g. par rudſeem praſija 5 rbl. puhrà; 1887. gads bija loti augli33. Ar ſcho pahriſkatu par ſemkopju behdam peetiſ3.

## 2. Bafniza.

Rahds miſionars war iſtiſt beſ noteiktas ſludinaſchanas weetas, winam taiſni jaſtaigâ apſahrt un jaſluhko ſapulzinat ſlauſitaju3. Bet fur darbojas paſtahwig3 mahzitaj3, tur ari ſwehtniza wajadſiga, fur ſinamâ3 deenâ3 un ſtundâ3 draudje war eerastees uſ kopigu deewkalpojumu. Augſchâ laſijâm, ka 1234. g. jau teef minet3 Burtneeku draudje3 mahzitaj3, tapeh3 waram apgalwot, ka tanî gadâ Burtneeku eſera augſtâ kraſtâ ſtahweja deewnam3. Ka3 winu bija zehli3? Zaſchaub3, ka nekriſtitee latweeſchi un lihbeeſchi brihwprahtigi jeb peeſpeeſti ſcho zeltni uſtaiſijuſchi. Zo atminam, ka leelâ mehrâ tanî3 laiſko3 baidijâ3 no wiſadeem launeem gareem un paganifkeem ſpokeem. Tapeh3, warbuht, num33 newiſas peenemot, ka baſnizu Burtneeko3 un ari zitâ3 weetâ3 zehluſchi ſwehtzelotaji, kuri katru pawafari atbrauza un katru rudeni aiſbrauza, zeribâ, ka tahd3 brauzeen3 doſhot grehku peedoſchanu un zitû3 garigû3 labumus. Epehzigakee peedalijâ3 zihnâ3 pret weetejâm ziltim, bet ziti neprata jobenu zilat un teem uſlika zitû3 darbu3. Tâ, peemehram, ſwehtzelotaji uſbehwa zelu pah3 neiſbreenameem Kopafchu purweem un, war=



buht, ka ari leelais Burtneeku zeljch un tilti pahr Breeschu upi un Anupiti, kas jenrakstos teef mineti, no wineem zelti. Gan sweedri bija tee, kas astonus leelus zelus taišija, kuri wehl tagad leetojchanâ, bet gluschji bej jatifikmes ari jenlaikos naw istifikuschi un wezee balku zeli, tã fauktee sweedru tilti purvos un norakumi filã leezina par zela darbeem jenatnê.

Lai gan basnizas zehlejus nesinam, tad tomehr to sinam, ka ņchi pirmã kristigã basniza Burtneekos ir no koka bijusi, kã gandrihji wišas zitas wezakas basnizas, ari pirmã Doma basniza Rigã. Ari to waram apgalwot, ka weetã, kur uštaišija kristigu deewnamu, jeb pajchã tuwumã ir atradusees paganu ņwehtniza, je pahwešts bija pawehlejis pehz eefpehjas ušmeklet tahdas weetas, lai jaunkriftitos drihsaf peeradinatu pee jau-neem altareem.

Likai 13. g. ņ. beigãs mestrs Wilifins ņ. Endorjs kopã ar Rigas wirsbiskapu Zahni kehras pee muhra basnizas zeljchanas, un starp 1283. un 1287. g. ušzehla Burtneeku basnizu, kuru weltija ņw. Marijai. ņchi basniza laikam bija bej torna. Ari Zehjis un Walmeerã ičhinis gados ušzehla muhra deewnamus un, laikam, ari Kuhjeenã, jo ta ir stila sinã lihdsiga. Waj Burtneeku basniza ari dabuja zeest, kad leišchi, eebrukhot Latwijã lihdsi igauņu nowãdam, ņemi postija un deewnamus apgahnija, nesinam, bet jadomã, jo pa ņcho zelu wini gahja. Wišpahrigi par wišu katolu laikmetu loti maišsinam. 1314. g. ir preesteris miris un jauns teef meklets, 1494. g. Blettenbergs basnizas kunga weetu uštizeja ņawam kanzleram Eberhardam Schellam un 1507. g. ņawam sekretaram Zahnim Witten. Laikam mahzitaja muišcha bija loti eenešiga, jo abi kungi gan, kã wiši grahmatneeki tanis laikos, peedereja pee garidsneeku kahrtas, bet zitu peenahkumu dehl mahzitaja darbu ištildit uštizeja kahdam ņemakam garidsneekam, kapellanam par noteiktu algu.

Kad reformazija tika eewesta Burtneekos naw ņinams, bet jadomã, ka tas notika jau mestru waldischanas laikã, tãpat kã zitur Wišsemê. Zahna Barga postijumi un polu apšpeeschana peespeeda daudsi ewange-



liffus mahzitajus atstahť ſawas weetas. Ziti aiſgahja uſ Wahziju, ziti mekleja patwehrumu Kurjemē, no kureenes pehz ſweedru uſwaras greeſas atpafal. Waj Juris Welks, kaſ 1600. g. teef minets, ir katolis jeb lutertizigs bijis, ir ſchobrihdi wehl new ſinams. Kaſpars Krihgers, kura wahrdu pehz tam atrodam, laifam gan pee pahweſta peeſkritejeem peeſkaitams. Kad poli atſauza uſ Rigu jeſuitu muhkus, ar noluhku, latweeſchus atpafal weſt katolu tizibā, tad iſdarija 1613. g. rewijiju, lai pahleezinatos par baſnizas ſthwofli. Zi-rahdiſas, ka Burtneeku draudje bija beſ preſtera. Kahds garidſneeks Zahnis gan pa ſtarpam abrauzot un pee-nemot deewgaldneekus, bet behrnus lauwis leefot kriſtit no lutertizigā mahzitaja Chwelē, jeb no djehreenu uſ-rauga Burtneeku pili, kaſ aridjan eſot kezeris. Baſni-zas juntam eſot tiſ daudj zaurumu, ka leetus wiſur tekot eekſchā.

Kad ſweedri 1624. g. iſweda rewijiju, kurā gan lee-laku wehribu peegreeſa arflu ſkaitam, wiini lika par baſnizu ihſi peeſihmet: ſcheit ir galwenā baſniza, no-ſaukta Marijas wahrdā, junts beigts, nahkoſchā wafarā to atjaunos; ſwanus kara wadonis lizis aiſweſt. Ja pawijam kahds remonts tizis iſdarits, tad loti pawir-ſchi, jo 1630. g. pirmais ſuperintendentz Lamjons ſino ſehniaam, baſniza ſtahwot puſlihdi, tikai junts eſot jataiſa.

1654. g. Burtneeku draudje peedſihwoja behdu deenu. Winas deewnamš nodega. Uguns eſot zehluſees no kahdas pirts Kreemu-polu uſbrukums laifam ne-lehwa domat par baſnizas atjaunoſchānu, jo tikai 1666. gadā djirdam, ka grafa Ukjenſcherna pilnwarneeks lizis ſaweſt un ſaſahget baikus. Baſnizas trim jomeem uſleef dehlu juntu, altara forim dakſtiaus. Torni uſzehla 15 aſis augſtu un tad galu ſeſja ar dehleem; logi tika eeliſti, inſpektors dahwinaja kanzeli no oſola kofa un apſolija altara gleſnu. 1669. g. ſinoja, ka foris eſot atdalits ar trelimeem, 7 ſoli eſot garawi ſeeweſchu puſē un 6 wiſreeſchu. Weens ſwans uſfahrts torni; weenu kara laikā baſnizas pehrminders Regariſkijſ ap-razis ſemē, bet kad grafa inſpektors Ledeburs nomira



Bauna muiſchâ, peederigee eſot ſwanu iſrakuſchi, ap-  
ſwanit ſawu mironi. Pehz behrem pulkwedis Stern-  
felds eſot wiau aiſwedis uſ Pernawu. Treſchais eſot  
ſapliſhis; 11 podus 16 mahrzinas wara eſot wirſneeks  
Wahlens aiſwedis uſ Rigu pahrleeſchanai, bet neeſot  
naudas to iſpirkt. Sudraba bikeris un ſchſihwis eſot;  
mahzitaja kundſes mahja eſot dahwinajuſi altara ſegu.

Reiſprotama paleef ſemneeku ſuhdſiba 1677. g.,  
wini eſot demuſchi naudu, ſaweduſchi fokus un kalkus,  
gribot ſinat, kapeh3 laboſchanas nenoteekot. Laikam  
baſniza 1669. g. tif ſlitti iſlabota, ka peh3 aſtoneem  
gadeem atkal pilnigs remonts wajadſigs Zadomâ, ka  
tagad likuſchi widejam jomam keegelu welwi un labu  
ſlihpju juntu, kamehr ahrſeenas paleef tàs paſchas  
pirmatnejas. Naudâ iſgahja 547 dahlderu, 150 d.  
bija dahwinajis kehninſch Karlis XI., 322 d. ijnehma no  
baſnizas lahdes un 75 d. ſameta ſemneeki Wiſpahr  
jaſaka, ka burtneezeekchi ar leelu mihleſtibu peedalijas  
pee deewnama galigas iſbuhwes. Jo beſ naudas ſeedo-  
jumeem wini ſaweda 17.632 dakſtinus, 9298 keegelus,  
931 muzu kalku, 82 podus dſeljs, 10.500 lata un 14.000  
ſkaidu naglu un ſahdi peedalijas brihmprahrtigi pee de-  
putata doſchanas amatneekem un ſtrahdneekem.

Sinojumâ, kuru eeſneehja waldibai 1693. g. ir  
teiktis: baſniza ir no muhra zelta, ar dakſtinjuntu,  
kas 1684. g. pilnigi atjaunots. Tad ari zelts jauns  
tornis, kas ſegts ar oſola ſchkindeleem un ar Gotlandes  
darwu nodarwots. Torna humba un gailis apſeltiti.  
Wiſi ſoli, durwis, wideja joma welwe un ſahnu jomu  
foka greeſti ir 1684. g. no jauna darinati, tâpat kanzele.  
Altars uſſtahdits 1691. g. Grihda gan nebija liſta,  
bet tas wiſs ir ſaprotams, jo kamehr baſnizâ wehl  
eeraka mironus, tikai kuls bija noderigs Draudſei pee-  
dereja leels judraba bikeris ar gada ſkailti 1625, otr3,  
maſaks par ſcho, ſwehra 11 lotis. Beſ tam alwas bikeris  
un alwas luſturi un puku podi un wairak altara un  
ſwehto riſku iſſchuhtas ſegas, bet tikai weens ſwans.  
Weiſteri ir bijuſchi foka darbeem namdaris Clemens  
Wiſhgants, muhra darbeem Jungnikels.

Rahdâ ſtahwoſli baſniza atradâs peh3 ſeemela kara



nejinam, jo, kà jau wairakkahrt teifts, wiſi wezee papiri un baſnizas grahmataſ ir ſadeguſchi. 1726. g. iſdarija leelaku remontu un tàpat 1738. g., 1770. g. pirmaja leeldeenà eefwehtija jaunàs ehrgelès, feldmarſchala Numjanzewa dahwanu. 1780. g. tika ehrgelu ahrpuſe iſrotata ar koka greeſumeem un tornis iſlabots. Semneeki ſahka laſit naudu un ſadabuja, pabalſtiti no wahzeeſcheem, 114 dald. 27 gr., par ko nopirka ſudraba bikeri un ſchliwi un deewmaiſiſchu trauku; par atlikumu eelika gehrbkambarim dſelſs durwis. 1812. g. baſnizai, kura ir  $22\frac{2}{3}$  aſis gara un  $11\frac{1}{3}$  aſis plata, uſleef jaunu juntu.

1858. g. abi baſnizas preeſchneeki, J. Schreders — Burtneeku pili un Krihgsmans Renzenu muiſchà uſ jawu rehkinu iſdara baſnizas eefſchpuſes pilnigu remontu. Seenàs teef lihdsinatas, wiſi koka darbi teef no jauna darinati, iſnemot kanzeli un altaru, kora welwe atjaunota. Semneeki peedalijaſ ar ſchkuhtneekem un ſtrahdneekem. Meifteri bija galdneeks Hemds no Sapfalas un muhrneeks Einbergs no Renzeneem. Mahkoſchà, 1859. g., uſ draudſes rehkina teef iſlabota un lihdsinata baſnizas ahrpuſe.

1863. g., 15. ſeptembrì, pehz bibeles ſwehtkeem, apmehram plſt. 4 eefpehra ſibens torni. Uguns tuhliſ netika pamanita un nebija wairs dſehſchama. Tornis pilnigi iſdega, tikai kailee muhri palika pahri. Ari baſnizas junts ſahka degt un tapehz iſneja ehrgelès, ſoluſ, altaru, bet jumiks Dahwis Burinſch un kaleji brahli Manguli tiſ neatlaidigi ſtrahdaja, ka ar Deewa palihgu iſglahba baſnizas juntu. Par laimi torna galotne krita plſt. 9 wafarà ne uſ juntu, bet uſ ahru.

1864. g. meiſtars Wejers no Limbaſcheem ſahka zelt jaunu torni, kaſ nauda iſmaksaja 5000 rbl., no kureem J. Schreders beſ jawas likumigaſ dalas kamaksaja 1500 rbl. Materials, ſinams, muiſcham bija jadod. 1865. g. Krihgsmans dahwinaja baſnizai wiſhna kruhſes, lukturus un Beſtitaja tehlu. 1866. g. Zahnis Dukats eedewa mahzitajam 41 rbl., kuruſ bija ſanehmis kà atlihdsinajumu par nodedſinatu flehti. Mahzitajs eegahdaja par ſcho naudu jaunu ſudraba kriſramo trauku un





Arhibīskaps Dr. theol. S. Grinbergs.

jarkanu jegu altaram un kanzelei. Tani pašchâ gadâ  
 atraitne Katſche Preede dahwinaja basnizai melnu jegu  
 altaram un kanzelei. Ubi basnizas preekſchneeki dahwi-  
 naja altara bildi, tahdas ſlawenas glejnas kopiju un  
 1867. g. Ladegaſts Weiſenfelſâ, tani laikâ ſlawenais  
 ehrgelū buhwetajš, uſſtahdija jaunās ehrgeles, kuras  
 kopâ ar torni bibeles ſwehtkoš tika eefſwehtitās. Ehrgel-  
 les maſſaja ar muitu un atweſchanas naudu no Wah-  
 zijas 2698 rbl. 44 kop. 1870. g. uſtaifija ſehtu ap  
 baſnizu no laufakmeneem. 1876. g. 30. martâ weefu-  
 lis ſaleeza dſelšs ſteeni torna galâ un papoſtija ſibena  
 nowadu, iſlaboſchana maſſaja 400 rbl.; 1878. g. ſa-  
 plihja wezais ſwanš un tika Rigâ pahrlēets, atweſkot  
 naudu par ſaplihjuſcho ſwanu, par jaunu, 8 pudus 8  
 mahrz. ſmagu bija jamaſjâ 120 rbl. 35 kop. 1881. g.  
 mahzitajš Girgenſohnš dahwinaja baſnizai diwuš kroma  
 lukturus, no bijuſchâ latweeſchu draudſeš lozeſka baſniza  
 janehma ſudraba ſaru lukturus. 1925. g. tornis tika  
 frahſots un 1931. g. baſnizas eefſchpuſe. 1933. un  
 1934. g. baſnizas jumts tika pahrtaiſits tahdâ weidâ, ka  
 vaporeeſch uſſita ſkaidas, tad pahrlatoja, bet ne taiſni  
 uſ ſkaidam un tad uſlika dakſtinuš, tâ ka gaijam ir  
 brihws zefſch ſtarp ſkaidam un kahrnineem.

Bee Burtneeku draudſeš peedereja agraf ari ta-  
 gabejâ Matifchu draudſe, kâ filialbaſniza. Jau 1625. g.  
 teef minets, ka ſemneeki paſchi eſot tur uſtaifijuſchi koka  
 baſnizianu, kurai wehlaſ ari nopirka ſwanu. Burtneeku  
 draudſeš mahzitajš ſludinaja deewwahrdus tur katru  
 treſcho ſwehtdeenu. 1678. g. ſchi draudje palika pat-  
 ſtahwiga.

Jaun-Burtneekoš bija agrakais ihpaſchneekš S.  
 Smolians, ſawâ dahrjâ uſzehliš luhgſchanas namu,  
 kutâ muiſchas ſtahrakſ katru ſwehtdeenu nolafija  
 iprediki, bet mahzitajš diwas reiſes gadâ notureja deew-  
 galdneeku ſataiſiſchānu. Kad mahzitajš Meijers 1910.  
 gadâ atnahza uſ Burtneekem, wiſch eefahſa katru meh-  
 neſi ſcheit ſazit deewwahrdus, jo Jaun-Burtneeku muiſcha  
 atrodas apmehram 20 flm. no baſnizas. 1911. g. mui-  
 ſcha nahza barona Noſkena rofâš un tam nepatika, ka  
 laudis ſtaigaja wina dahrjâ un peeſehja ſirgus wina



pagalmâ, un viņš ņāvam pagastam peedahvāja divas puhrveetas ņemes, lai uš tureeni pahneņot luhgņchānas namu; meistaru viņš algoņot un iņtruhņņtoņcho materialu ari doņot. PaĆasts labvraht peenehma preeņņhlikumu, ušzehla ari maņu torni, eegahdaja ņvanu un harmoniju, un atlikuņchā ņemes dalā eetaiņija ņapņehtu. Katrā mehneņi reiņi un leelo ņwehtku midus deenā ņchit deemņalpojums teeņ noturets.

Beņ tam mahņitajs pehzpusdeenās ņludina deemwahrduš ņenzenu meeņtā, Saules pagasta ņkolā un agrafajā brahlu draudņes ņaeņchānas namā Garņlabvoh, ņuru baņniņas draudņe jau 1880. g. bija iņlabojuņi.

### 3. Mahņitaja muiņha.

Jau katolu laiņmetā mahņitaja dņihwoņlis ir bijis baņniņas turumā, jo ņenrakņti ņino par ņadurņmem robeņhu dehl ar Duhres muiņhu. Augiņhā aiņrahdiju, ņa mahņitaja nowads ir eeneņigs bijis, jo ordena meņtrs ņlettenbergs eezehla par preeņteri ņāvu kanzleru un pehz tam ņāvu ņekretaru, ņas notifa tikai bagatā eenehmuma dehl, jo paņchi newareja ņcho weetu iņpildit un bija peeņpeesti algot weetneekuš. 1600. g. mahņitaja leetoņchānā bija 5 arņli ņemes un 7 mahņas. ņreevu laiņos iņrehņināja tikai  $\frac{3}{4}$  arņla. 1690. g. bija ņweedru waldiba. Burtneeku mahņitaja eenahņumus wehreteja ar 364 dalb.  $53\frac{1}{4}$  gr., proti 137 dalb. tihra eenahņuma no muiņchās ņemes, 92 dalb. graudā un ņlauņchās no mahņitaja ņaimneekuem, 37 dalb. no kroņa muiņcham,  $7\frac{1}{2}$  dalb. no priwatmuiņcham, 90 dalb. graudā no draudņes ņaimneekuem. Nowada platiba bija 531 deņet., 318 dalb. 10 gr. wehrtibā. Behz agrarās reformās ņeme ņadalita 19 weenibās ar 571 ha.

Par mahņitaja dņihwoņli ņweedru laiņos mums ņānu maņ. Tikai kahdos 1669. g. uņņihmejumos laņam, ņa daņņtiu jumts neeņot ar kaņkeem aiņņmehrets un laiņot ņneegu un leetu zauri. Wiņas ņeenas eņot tif nedroņchās, ņa eekņhā un ahrā ņtutes bija jaleek. Deriga bija weena

istaba un diwi kambari, un mahzitajs par jawu naudu esot peebuhwejis istabu un kambari.

Seelajâ freewu karâ laikam ari Burtneefos mahzitaja muiſcha tifa nodedſinata un mahzitajs labu laiku, tapat kâ daudji ziti mahzitaji un ari muiſchneefi, ir dſihwojis kaſdâ rijâ, kaſ nebja nopostita, jeb ari uſ ahtru rofu uſjelta. Tikaſ 1738. g. ir dſihwojamâ ehfa gatawa, bet nodeg jau 1746. g. 26. februari, kâ jau mi-nets ar wiſeem dokumenteem un grahamatan Jauno ehfu zehla laikam loti pawiriſchi, jo 1772. g. iſdarija leelafu remontu, bet taſ daudj nelihdſeja, jo 1774. g. ſahka uſtaſit jaunu dſihwofli, furu 1775. g. eeſwehtiſja. Wahzu namdari apkanteja baſkuſ, bet freewu ploiniki zehla ſtahwu. 1820. g. uſtaſiſja muhra ehfu, 14 aſiſ garu un 7 aſiſ platu, kaſ wehl tagad ſtahw. Ta laika zeltneezibas liſumi praſija katrai ſmagakai ehſai pamatu liſt uſ pahleem un taſ ir iſdarits ari Burtneefos, lai gan pehz grunts ſaitahwa taſ nebija wajadſigs un wareja pat buht kaitigs, kâ Mukſinê, fur apakſch baſnizas pamateem pahli ſapura un ar leelam gruhtibam bija jaiſrof, lai atweetotu ar akmeneem. 1863. g. tifa mahzibas kambarſ pahrbuhwets pee ehrbega (wezâſ dſihwojamâſ ehſaſ?). Bijuiſchais mahzitajs Parrots ſcho ehrbegi. liſa iſlabot un pahrweetojâſ tanî no Duhres muiſchaſ. 1864. g. mahzitajs Birgenſohnſ uſ-zehla ar jaweem lihdfekleem graudneefa mahju un mahzitaja mahjaſ iſrenteja par ſkaidru naudu. Sinamſ, ka pehdejos gadudeſmitoſ ir iſdariti wiſadi labojumi, furuſ ſihkumoſ nemineſchu. Ta 1930. g. mahzitaja dſihwofliſ pilnigi tifa iſlabotſ.

#### 4. Mahzitaji.

Kad ſweedri bija poleem atnehmuſchi Wiſſemi, lu-terani tifa pee waraſ un Sweedrijaſ waldneefi, kâ ſtingri Lutera peekriteji, zentâſ wiſu baſnizaſ dſihwi no-ſahrtot luteriſkâ garâ. Mumoſ ſcheit naw jarunâ par konſiſtorijam un ſuperintendenteem, kaſ publejâſ at-dſihwinat zaur karu, wajaſchanam un wilinajumeem



wahjinato luteriſko baſnizu, bet tos ſauſſim wahrâ, kaš Burtneekoš leelakâ waj maſakâ mehrâ weizinajuſchi ewangelija iſplatiſchanu ſtarp laudim, kaš pehž pahr-dihwotâm kara un mehra breeimam bija ſtulbi paluſuſchi garigâš leetâš.

Birmaiſ bija Zacharijſ Holde, dſimis Saſſijâ, bija atnahziš uš Wiſſemi par mahjſkolotaju, tika aizinatš par ſkolotaju uš Wentſpili, kur 1604. g. ap-prezejâš. 1609. g. wiau eefwehtija par mahžitaju Beſmaineš un Leeſereš draudſem, bet 1613. g. herzogš Fridrihš wiau ſauza uš Jelgawâš Annâš baſnizu. Kad ſweedri Jelgawu papoſtija, wiſſch nahza uš Wiſſemi un dabuja 1622. g. weetu Burtneekoš. 1628. g. wiſſch tika atzeltš un uš 6 nedelam zeetumâ liktš, tapehž ka kaħdoš godoš, laiſkam eedſchreeš, bija nepeeklahjigi uš-weedeš pret kaħdâm leelmahtem No zeetuma iſlaiſtš wiſſch dabuja dauſi ſliktaku weetu Waſſ-Salazê, bet labojâš ſawâ dſihwê tahdâ mehrâ, ka Uſſenſchernš wiau eezehla pat par prahweſtu.

Wiam ſekoja Burtneeku draudſê ridſineekš Germaš Zhbinkš, kaš Koſtoſkâ bija ſtudejiš. Wiſſch 1643. g. jau bija miriš, jo ſhini gadâ teeſ minetš Jahniš Dietrihš, dſimis Wahzijâ, Garza kalnajoš. Wiſſch ſaħka 1655. g. naudu kraht jauna ſwana eegahdaſchanai, kaſtram ſainneekam bija jadod 10 markâš. Kad kreewi eebruka, mahžitajš iſbehga uš Rigu, kur ari nomira. Saſkrahto un droſchi glabato naudu wina mantineeki 1669. g. iſmaſtaja Burtneeku baſnizaš preeſchneekam. Graſš Uſſenſchernš tagad aizinaja Diſku draudſeš mahžitaju Mikeli Reiſneru (Reuſneru), kaš gan Wahzijâ bija dſimis, bet wiſmaſ ſopſch 1640. g. jau Rigâ dſihwojiš. Kara laiſkâ wiſſch bija behdſiš un no Chrgleem padſihtaiš mahžitajš Martiſch Libiſš kaſpoja draudſei wina weetâ. Par to kaħdi muiſchneeki wehlejâš wiau paturet pehž kara beigam, aiſrahdidami, ka eſot gruhtu gadu no-dſihwojiš un wineem miħliſch paliziš, ka mehr Reiſnerš neeteſot eerebſetš. Bet graſš tam nepeekrita, wiſſch eſot Reiſneru ſauziš un newarot atkaħpteeš, bet tâ ka ſhini dokumentâ Matišchu baſniza neeſot mineta, Libiſš



warot eet uf tureeni. Lo ſchis ari darijis 1659. g., bet 1661. g. gahja atpafak uf Ehrgleem.

Kad Reifners nomira, 1674. g. grafa pilnwarneeks aizinaja Andreju Buchmani, kas bija mahjftolotajs Reegelu muiſchâ. Tas darbojâs Burtneekos lihdi 1697. g. un pehz wina nahwes gen.-gubernators eeteiza ſehninam tuſſcho weetu dot widsemneekam Jahnim Karhofam (Charhoff), kas 12 gadus ſabijis par otro mahzitaju Walmeerâ. Gen.-ſuperintendents gan pretojâs, aifrahdidams, ka Karhofs beidsamos pahrbaudijumos neesot wiſai labi pastahwejis. Tahdu eenefigu weetu, kâ Burtneekus, wajagot dot kahdam kreetnakam, bet gen.-gubernators eespaidoja ſehniaw, Karhofs tika 1698. g. Burtneekos eewests, bet nomira jau ſeemelu kara ſahkumâ, 1701. g. Tagad Karlis XII, kas wiſas tahdas leetas perſonigi zaurſtatija, aizinaja Ehweles mahzitaju Filipu Rothelferu. Winſch bija dſimis Ruhjeenâ, iſglihtojees Rigâ un Wittenbergâ. Kad kreewi ſahka 1708. g. Widsemi neſchehligi poſtit, winſch aijgahja uf Rigu, fur laifam ar mehri miris. Pehz Rigas eenemſchanas eezehla 1711. g. burtneezeeſcheem par mahzitaju ſekabu Benjaminu Fiſcheru, kam pawehleja apkopt ari Diſku draudji, teekams atradiſeſ kahds atſewiſchſ mahzitajs ſchâ draudſei, kas notika 1719. g. Fiſchers bija agrakâ ſuperintendenta Zahna dehls, dſimis Rigâ, fur apmeklejis ari widuſſtoli, ſtudejis Halles augſtſkolâ. Winſch bija energiſks zilweks, kas meerigakos laifos buhtu bijis gruhti paneſams, bet tagad, fur ilggadigais, neſchehligais karſch bija laudis atradinajis no baſnizas, winam bija leeli nopelni garigâs dihwes atjaumoſchanâ. Laudis peerrada tſhakli nahkt baſnizâ un pee deewgalda, noſkaitija pahrbaudijumâ katſſimu ar iſſkaidrojumeem un atbildeja pa leelakai dalai labi uf jautajumeem. Ar leelu ſparu Fiſchers ſehrâs pee mahzitajmuiſchas ſaimneezibas noſahrtoſchanas, praſija, lai muiſchneeki gahdâ par ehkam un peectureja ſemneekus pee darbeem un teefas nodofchanas. Pahrmetusus iſpelnija wiſa rihziba ar Duhres muiſchu, jo winſch ſchajâ nolaiſtajâ muiſchâ nodarbinaja ari mahzitaja laudis, eelika winus tuſſchajâs Duhres



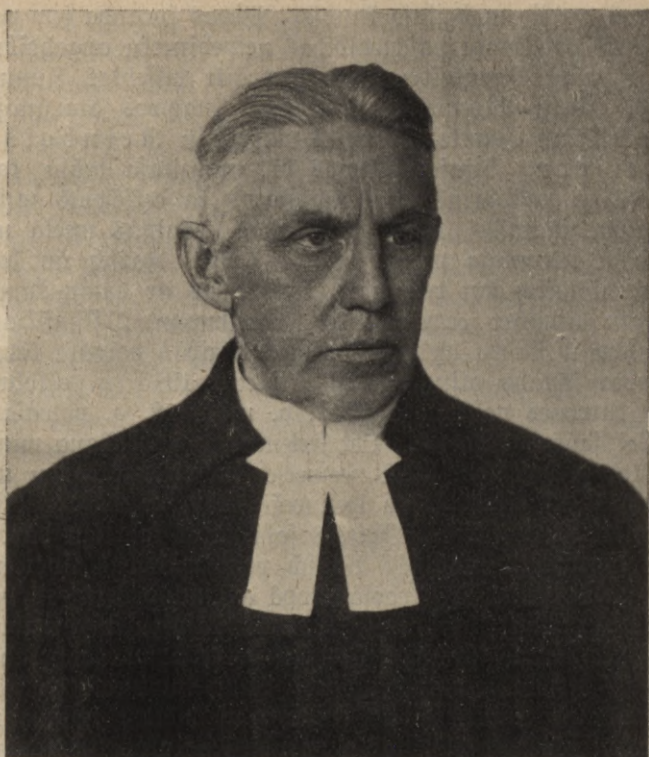
muischas mahjās, ar to masinadams mahzitaja nowada darba spēhku un baņnizas dšimtlaudis. Wehl wairaf winu nošodija, kad Duhres frogu ušzehla uš pašchām robeschām, pahraf tuwu pee baņnizas. Winam wajađseja to pahrzelt uš zitu weetu. Tomehr augstā waldiba winu eezehla par prahwestu un pehz generalšuperintendenta nahwes par tā pehznahzeju un štatijās zaur pirsteem, kad stingriba un nelokamiba pahrfahpa mehru. Jo apstahli prašija wihru, kas ar stingru roku rihkojās baņnizas ahrejā un eefšchejā dšihwē, gahdaja, lai uš laiku šaliktās draudšes teef atkal šchirtas, ka muischneeki un jemneeki išpildija šawus peenahkumus gahdibā par baņnizām un mahzitajmuischam. Winšch nomira Rigā, 1744. g.

Kad Fišchers atstahja Burtneekus, wina weetā aizinaja wezu wihru, kas weens pats wairs newareja apšopt leelo draudši. Tas bija Mikelis Klemkens, dšimis Rihtpruhšijā 1657. g., študejis Karalautšchos un nahzis uš Widšemi par mahjškolotaju. Winšch tika 1688. g. eefwehtits par palihgu Žejwaines mahzitajam, kas winam atdewa Leeseres draudši, kur dšihwofla truhkuma dehl winam bija jadsihwo školā. Tad šabija kahdus gadus Lašdonā lihđšigos apstahklos, bet 1704. g. tika šaukts uš Walmeeru, no kureenes jau pehz 2 mehnešcheem kreewi winu guhštā aišweda uš Lobolšku, kur bija japawada 18 gadus, jo neweens winu neišpirka. Kad 1722. g. pahrnahza Walmeerā, winšch atrada zitu mahzitaju preešchā. Tas goda wihrs buhdams, gan bija gataws atkahptees, bet draudse winu bija eemihlejuši un negribeja no wina šchirtees. Pašchlaif Chweles draudse palika tukšcha un Klemkens aišgabja turpu, uš daudš masaju weetu. Winam bija laikam loti laipns un meermihlišs raksturs, jo no Chweles winšch išpalidseja beešchi ween Fišcheram, apmekledams šewišchki šlimneekus. Tapehz laikam ari Burtneeku draudse bija ar meeru, kad kronis, kā patrons, winu aizinaja, lai gan tā šakot, ar weenu kahju jau bija kapā, un waldiba laikam gribeja winam wezuma deenās dot kahdu atlihđšibu par mainu starp eenešigu weetu Walmeerā un masaf spēhšigu Chweli. Winu eezehla ari par prah-



westu un jebīchu daudz mīļtāzījās viņšņ neļpehka dehl,  
 newareja peedalitees, viņšņ ņawu eezirkni labi pahri-  
 naja, k̄a to leezina daudz ar trihzoīchu roku rakstīti ņi-  
 nojumi konfistorijas arhīwā. Wiņšņ nomira 1741. g.  
 un viņa weetā apstīprinaja viņa palihgu un ņnotu  
 Mateju Forhoju (Vorhoffs). Ari Forhofs bija  
 dīmīs Pruhšjā un mahzījees Karalautīchos. Wiņšņ  
 kalpoja Burtneeku draudsei lihds 1767. g. un tika ņla-  
 wets par freetnu wihru ar leelu ispratni un ņpehjam,  
 kam gan gadījās ņadurtees ar brahlu draudses ņazita-  
 jeem. Wiņšņ ir pehdejais mahzītajs, kas Burtneeku  
 baņnizā ņem kanzeles ir apbedīts. Ari Forhosa peh-  
 nahzejs bija pruhšīs, dīmīs Karalautīchos, kur ari stu-  
 dejis, Jahnis Indriķis Guleks, kas ee-  
 preekšņ bija Widsemē mahškolotajs, pirms 1769. g. ti-  
 ka eeswehtīts par Burtneeku mahzītaju. Scheit attih-  
 stija rošīgu darbibu, ņarakstīja draudses hroniku, pabal-  
 stīja ehrgelu un baņnizu traufu eegahdašānu, eeswehtīja  
 kapšehtu, kad baņnizā wairš nelahwa aplēdit. Wiņšņ 40  
 gados ir kristījis 7501 behrnu, eeswehtījis 3580, meelo-  
 jis 300.430 dgald., ņalaulajis 639 p., apbedījis 7375  
 mir., 1808. g. ween 763 lihkus. Wiņam ņekoja Wil-  
 helms Parrots, Terbatas uniwersitates rektora  
 dehls, dīmīs Wahzjā, bet iġlihtojees Widsemē. Kad  
 wiņšņ 70 g. wezs atluhdās no amata, palika viņa wee-  
 tā viņa adjunktis un meitas wihrs Teodors Gir-  
 genjohns, Gulbenes mahzītaja dehls, kas daudz  
 ņirmgalweem buhs mihlā atminā Pirrots nomira 1872,  
 g., wezajā ehrebhģī, kur 1817. g. bija eenahzīs, 27 g.  
 wezs wihrs, kam gruhti bija tūrpinat ilggadīgā dedšīgā  
 Guleka wispušīgo darbu. Girgenjohns bija tāpat, k̄a  
 gandrīh wīši tā laika mahzītaji, 5 gadus pawadijis  
 wairāk muišchās k̄a mahškolotajs, bija tad 3 gadus kal-  
 pojis Burtneekos k̄a palihģs un tika 1860. g. 17. jan-  
 wari no biškapa Waltera eewehts par mahzītaju. Wiņšņ  
 nomira 1894. g. 30. oktobrī, 68 g. wezs. Wiņšņ daudz  
 ir peedšīhwojis un peeredsejis ņawos amata gados, kas  
 augšchā jau tika minets, eeweda bibeles ņwehtku ņwine-  
 šānu, eeswehtīja widus kapšehtu, peedšīhwoja baņnizās  
 degšānu, peedšīhwojis ari to, ka laudis, kas laizīgā





**Prabhwests Reinholds Meijers,**  
Burtneeku draudses mahzitajs no 1910. g. libdī 1934. g.

labuma dehl bija atstahjušchi tehvu tehvu tizibu, zen-  
tās atpafal tikt. Ari winšch tifa šodits par tahdu luh-  
dseju peenemjchanu un wehlfakais Ruhjeenas mahzitajs  
Karlis Behrs īpildija mīna meetu. 1895. g.  
eeweda Burtneefos par mahzitaju Dawidu Blu-  
mentalu, dšimujchu Wihzeemā, 1849. g. 8. oktobri.  
Winšch bija ordinets tizis 1878. g. par Deel-Muzes mah-  
zitaja palihgu, šabija pehz tam 5 gadus par mahzitaju  
Maj-Šrbē un no tureenes pahrzehlās uš Peterupi.  
Winšch nomira 1909. g. 11. mariā. Wīna laikā tifa  
dibinatas 2 damu komitejas, Burtneefos un Kenzenos,

kuras wadija mahzitaja kundse. Winaš šprauda šew par  
 mehrti papildinat pašwaldibas nepēhjneeku apgahdibu,  
 it ihpašči šlimneekem palihdset tikt pilšehtas šlimni-  
 zās. Pēhž Blumentala pēepēhās nahwes ataižinaja  
 no kaiminu Šhwēles draudšes mahzitaju *Reinholdu*  
*Meijeru*, bijuščā *Allojas* dr. mahzitaja dehlu, kas  
 plaščakā apfahrtņē bija pašihstams kā eekšhejās miš-  
 jas weizinatajš. 1910. g. *Meijers* eestahjās weetā un  
 dedšigi turpinaja preekščgahjeja darbu. *Karšč* un *lee-*  
*lineeku* laiks gan trauzeja, bet ijdewās ar damu komi-  
 tejam atwehrt eewainoteem kareiwjeem 2 šlimnizās.  
 Pašču uš kahda blehšča wiltigās leezibas pamata kara-  
 ņepēhka šhtabs aišjuhtija uš *Sibiriju* 1915. g. oktobri,  
 no kureenes pahrnahža 1917. g. un 1918. g. pawafari  
 atkal šahka darbotees. Bet *leelineeku* eenašščhana wiau  
 1918. g. dezembri atkal pēepēešč pahritraukt darbu un  
 pahreet uš *Rigu*. Kad *leelineeki* 1919. g. wafarā bija  
 ijdšihiti no *Latwijas*, *Meijers* šahk atkal kahrtigu darbi-  
 bu *Burtneeku* draudšē *Winašč* pēhž walidibas ijdoteem  
 pagaidu likumeem darbojās kopā ar jauno bašnizās pa-  
 domi. *Atner* organizajias „par bašnizu un tizibu“  
 nodalu, eewed draudšes šwehtku šwineščhanu, šahk kah-  
 tigūs deemkalpojūmus noturet *Jaun-Burtneekos*, *Ren-*  
*zenos* un *Saules* školā, škubina uš bibeles lašičhanu,  
 notur deewwahrdus brahlu draudšes agrakos luhgščhanu  
 namos, 1931. g. *Meijers* no *Walmeeras* eezirkna drau-  
 dšēm teek eewehlets par prahwestu.

## 5. Draudšes škola un školotaji.

Par školu ušglabatos rakstos atrodam loti maj  
 ņinu. Tapat, kā zitur, ari *Burtneekos* lika kēhnišč  
 atmehrit  $\frac{1}{4}$  arkla školotaja ušturam, bet nams tikai  
 teek minets kā 1685. g. *Dšolkahšča* *Anšis* ir preekščdšee-  
 datajš un mahža ari behrnus un 1690. g. kahds *Kri-*  
*staps* *Hollenders* mahzija behrnus. Seemeku  
 karšč ari *Burtneeku* školu nošlauzija no semes un tikai  
 1716. g. dširdam, kā energiskais *Fišchers* pubhejās ško-  
 lotajam išgahdat ušturu, proti, gubernas pahrwalde no-



lika, ka katram šaimneekam ejot jaatber ņeeziuus,  $\frac{1}{6}$  p. rudsu un  $\frac{1}{6}$  p. meeņhu ņkolotajam. Ređņams, ka ņhņis ņawâ darbâ teef kawets, apņtrahđajot ņawu ņemi, ņiņhers panahja, ka wiņam tiņa no krona laudim dots ņtrahđneeks, jo brihwu zilweku lihgt đimtsbuhjĥanas laikâ nebija eeņpehjamņ. 1729. g. uņzehlâ jaunu ņkolas namu, bet tiņ ņliņtu, ka gruhti bija wiņu peĥurinat un ņirgu ņkolotajņ ņitur nekur newareja eeweetot, kâ điņhw-  
 jamņs mahjaņ preeņĥnamâ. Semneeki leeđņs ņeezi-  
 uus dot, jo ņkolotajņ wiņeem neņo labu nedarot. Tas  
 bija ari taiņniba, jo ņemneeki neņuhtija behrnus ņkolâ,  
 bet kad ņeezini netiņa atlaiņti un behrni tiņa ņawesti,  
 ņkolotajņ Ulmerņs pa ņeemas laiku iņmahjija 30 behr-  
 nus laņit. Behz ņiņĥera aiņeeņĥanas ņkolotajņ ņahĥa  
 padotees đņerĥanai un ņkola gaĥja uņ leju, 1736. g. bija  
 wehl 15 ņkoloni, bet 1739. g. neweens. Ar laiku ņkolas  
 lihmenis atkal pazehlâs: 1769. g. un 1776. g. ir Got-  
 hardņs Wittowņkijs ņkolotajņ, 1806. g. Jahn-  
 nis Ulrichņs Bergņs; Burtneeku draudņe bija  
 mehginajuņi algot ari ehrgelneeku, bet nebija paņpehjuņi  
 un Gotlibs Timņs bija aiņgâhjiņ. 1843. g. gan  
 ir norakņtiņs par ņkolas ehĥam, bet ņkolotoja wahrđņs naw  
 minets; 1861. g. tiņa Peters Wihte atlaiņts  
 dehl riĥđiĥanas pret mahzitaju un muiņĥneekem;  
 1862. g. Jurgoņs eestahjâs Jahnis Raktiņĥ,  
 kaņ ilguņ gaduņ teizami iņpildija ņawu meetu, wiņam  
 ņeĥoja Jahnis Janņonņs, Walkas ņeminara au-  
 đņefniņ. ņau ņen draudņes ņkola ir dabujuņi lihđņņtrahđ-  
 neezes paĥwalđibas pâgasta ņkolâs.

## 6. Kapņehtas.

Kad walđiba 1784. g. aiņleedņa lihĥus wehl glabat  
 baņnizâ un ari baņnizu ņehta bija peerakta, eetaiņija  
 kapņehtu mahzitaja ņemê uņ draudņes ņkolas puņi, ņuru  
 wehlaĥ wehl paleelinaja. 1873. g. 4. nowembri Du-  
 res muiņĥas ņemê tiņa eeņwehtita jauna kapņehtu, ņuru  
 tagad ņauz par wiđuņ kapņehtu, jo 1924. g. draudņe da-  
 buja wehl 4 puhrw. ņlaht, ko tagad ņauz par jauno

kapšētu. Prahvests Pavažars viņu eesvehtija 1924. g. julijā. Draudšes švehtkos katrā kapšēhtā deewkalpojums teef ispidīts.

## 7. Draudse.

Par nowada eedšihwotaju jastahwu un draudšes lozeklu škaitu wežos laikos mums šinu naw. Pee Astijerwa esera dšihwoja ari lihbeeschi, kà chronikas un mahju nošaukumi to apleezina. Katoku laikmetā deewkalpojums tika ispidīts latīnu walodā un tāpehz abas tautas wareja garigās leetās weenkopus eet. Latīhu laikam jau ordena laikā latweeschi dabuja pahršwaru un lihbeeschi pahrgahja latweeschos.

Laižigās leetās latweescheem palika kahda pašchwaldiba, jo wehl leelais mestrs Plettenbergs šapulzinaja Beššis pagastu wežakos uš apšpreedi, waj newarot pawairot nodewas gaidamo karu isdewumu dehl. Garigā šinā, kà šenraksti leezina, katrai bašnizai bija kahdi pehrminderi, kas palihdjeja pahrwaldit bašnizas mantu un šwehtdeenās stahweja pee bašnizas durwim ar dehlisheem, uš kureem bašnizeni ušlika šawus seedojumus, šewišchi wašku un wilnu, het ari naudu. Šchos feedus isdalija starp bašnizu, mahzitaju un nabageem. Sweedri wišu noteikti nokahrtoja, eezehla wišadus pahrluhkus, bašnizas preešchneekus un wiršpreešchneekus un peepatureja draudšes kopejus no jemneeku aprindam. Par bašnizas preešchneekeem wareja buht tikai leelgruntneeki, jo pirmkahrt, wineem bija šinams eespaids un otrkahrt, wineem bija ihpašchums, kas nodrošchinaja bašnizas kapitalu, kuru pahrwaldija.

Mineschu kahdus preešchneekus un pehrminderus no wezeem laiķeem. Tā 1685. g. ispidija preešchneeka amatu Burtneeku Jaunās muišchas rentneeks Kornels de Grevē un pils pahrwaldneeks Georgs Grišenbergs. Pehrminderos ir Kreilis, Lumšcha, Smiltšwehweris, Gailis, Benzis un Gremelis. 1824. g. ir bašnizas pehrminderi: Peteris Garlshwvs, Silsemneeku Jahnis, Sauriau Indriķis, Lumščhas Peteris, Klehtneeka Peteris,



Spēka Zahnis, Aukāš Anšis, Winnena Zahnis, Schwarzdes Indrikis, Schkeštera Zahnis, Drahtšaha Peteris, Auziņu Peteris, Schkehrsta Zetabs, Miščas Peteris, Dahršneeka Anšis, Kroga Peteris. Ka sinams, pehrminderi agrak bija arī ņatvu pagastu pahrstahwi basnizas komentos, kur kopā ar leelgruntneekēm apipreeda wjadīgjos buhwes darbus. Kopsch 1871. g. wīnu weetā nahža delegati un wīni palika tīfai draudjes kopeji, mahžitaju palihgi fahrtibas ušturešhanai basnizā un kapšehā.

Ar 1922. g. tīfa eewesti leeli pahrgrosijumi. Wežā komwenta weetā stahjās draudjes padome, ņastahwoscha no 30 lozekleem. Tagadejais ņastahws ir ņekošchais: Zahnis Skujinšch, basnizas preekšchneeks, Zahnis Riots, wīna weetneeks, Gustaws Bodinšch, kafeeris, Zahnis Weirens, ņekretars, Juris Stafle, waldes lozeklis. Padomes lozekli: Hermanis Anšchmits, Friezis Apinis, Alfreds Lubis, Zahnis Breedis, Karlis Gustfons, Karlis Mikelfons, Zahnis Sehrebele, Antons Buhmanis, Julijs Brenzis, Zahnis Paidars, Julijs Jundšis, Zahnis Krauklis, Zahnis Keekstinšch, Mahrzis Masbrahlis, Zahnis Kruhminšch, Bernhards Ehrmanis, Arwidš Braulinšch, Tenis Ahbolinšch, Mekfandrs Geške, Paulis Wihtols, Zahnis Lodsinšch, Teodors Kahrklinšch, Peteris Kahrklinšch, Modrinšch Rehwalds, Zahnis Rudšitis.

Par draudjes lozekli ņkaitu atradu ņekošchus ņkaitlus: 1806. g. — 5011 dr. loz.; 1843. g. — 5476; 1863, g. — 5369; 1911. g. — apm. 7000; 1926. g. — 2260, maksātaji, kuru ņkaitš pehdejos gados wehl masinajees lihđ 1800 maksātaju, tā ka wīšu draudjes lozekli ņkaitš istaiša apm. 5000 dwehšeles. 1926. g. bija basnizas kašes eenehmumi Ls 10.105,73 leels, ijdewumi Ls 9.110,04. Mahžas ņahka pahrdot 1867. g., tīfai Renzenu muišcha bija jau agraki ņahkuši.

Garīgā dšihwe Burtneeku draudšē pamasišinām ušlabojās pehž ņeemelu kara. Sahkumā bija wehl jazihnas ar wezo katoku raugu, jo 1713. g. ņino wīņitazijas komišijai, ka daschi ņeedojot Mahras dšimšchanas deenā un dodot tad nahbageem miltus un zitas ehdamleetas, bet ņchee atbildot: „bagatā Mahra lai tew atmakša“.



Ari jenlatweeſchu religijas un mahnu atleekas wiſas wehl faſtopamaſ. Gan tahdas leetas flehpa no kungeem un mahzitajeem, bet beeschi dſirdam par tahdeem, kaſ greeſchaſ pee ſihlneekem un ſahls puhtejeem jeb ſeedojot miruſcho dwehſelem, neſob wiſu ſwehto deenâ ſwehtajeem baribu u. t. t.

Kad brahlu draudſe no Walmeeras ſahka ijplatitees apfahrtnê, tad Jaunburtneeku brihwſemneeka Sehmeles Jahna mahjaſ, kaſ gan peeder pee Matiſcheem, palika par widuſ punktu ſchai kuſtibai Burtneeku nomadâ. Sehmelis Mahrziſ un Peteriſ bija dedſigi ſludinataji, kaſ loti aſi ari uſſtahjaſ pret mahzitaju Forhoſu, kuru ziti, p. p., Wahſichenu Libertſ, dedſigi aiſſtahweja un ari baſniſaſ uſſkatus par bibeli un katſimmu. No Sehmelem kuſtiba pahrgahja uſ Swahrtes muuſchu, kur eeradâſ ari kaiminu muuſchu ſemneeki. Swahrteneeſchi ſuhtija ſawuſ behrunuſ Walmeermuuſchaſ ſkolâ, kuâaſ ſkolotaji turejaſ pee brahleem. Parâſtâ ſaeefchanaſ weeta Burtneekoſ bija Sweipele. Pirmaiſ brahlu draudſeſ attihſtibâſ pojmſ beidſâſ 1743. g. ar Keiſareeneſ Eliſabetes pawehli, aiſleegt tureteeſ pee brahlu draudſeſ un flehgt wiſaſ brahlu draudſeſ ſaeefchanaſ. Bet brahlu draudſe neiſſihka un ar Keiſareeneſ Katrinaſ II atlauju ſahka atkal brihwi kuſtetees. Burtneekoſ galweenâſ ſaeefchanaſ weetaſ bija Garlahwoſ un Kautſchoſ. Behdeja laika brahlu draudſe ſapluhda atkal ar luteranu draudſi, atdewa tai ſawâſ ehkaſ, kuraſ uſ mahzitaja pamudinajuma ſkaisti uſkopa, tâ ka kalpo luteraneem par luhgſchanaſ nameem, kur ſewiſchi ſataiſichanaſ ſtundâſ teeſ noturetaſ.

700 gaduſ ir Burtneeku draudſe dihwowuſi Golgataſ kruſta pawehni, pahrdſihwodama kara breeſmaſ, mehri, badu, werdſibu. Lai ſpehkaſ, kaſ pluhſt no Golgataſ ſtiſprina tagadejo un nahkamâſ paaudſeſ brihwaja Latwiâ ſtahwet nomodâ „par baſniſu un tizibu“, ſcheem neiſſmeekameem ſpehka un gaiſmaſ awoteem.





LATVIJAS NACIONĀLĀ BIBLIOTĒKA



0308086207

2016

28. July 1934