

89-3  
L 143

# Semneeki neš Latwijas nahkotni

Semneeku Sateenibas  
fatweršmes grošjumi

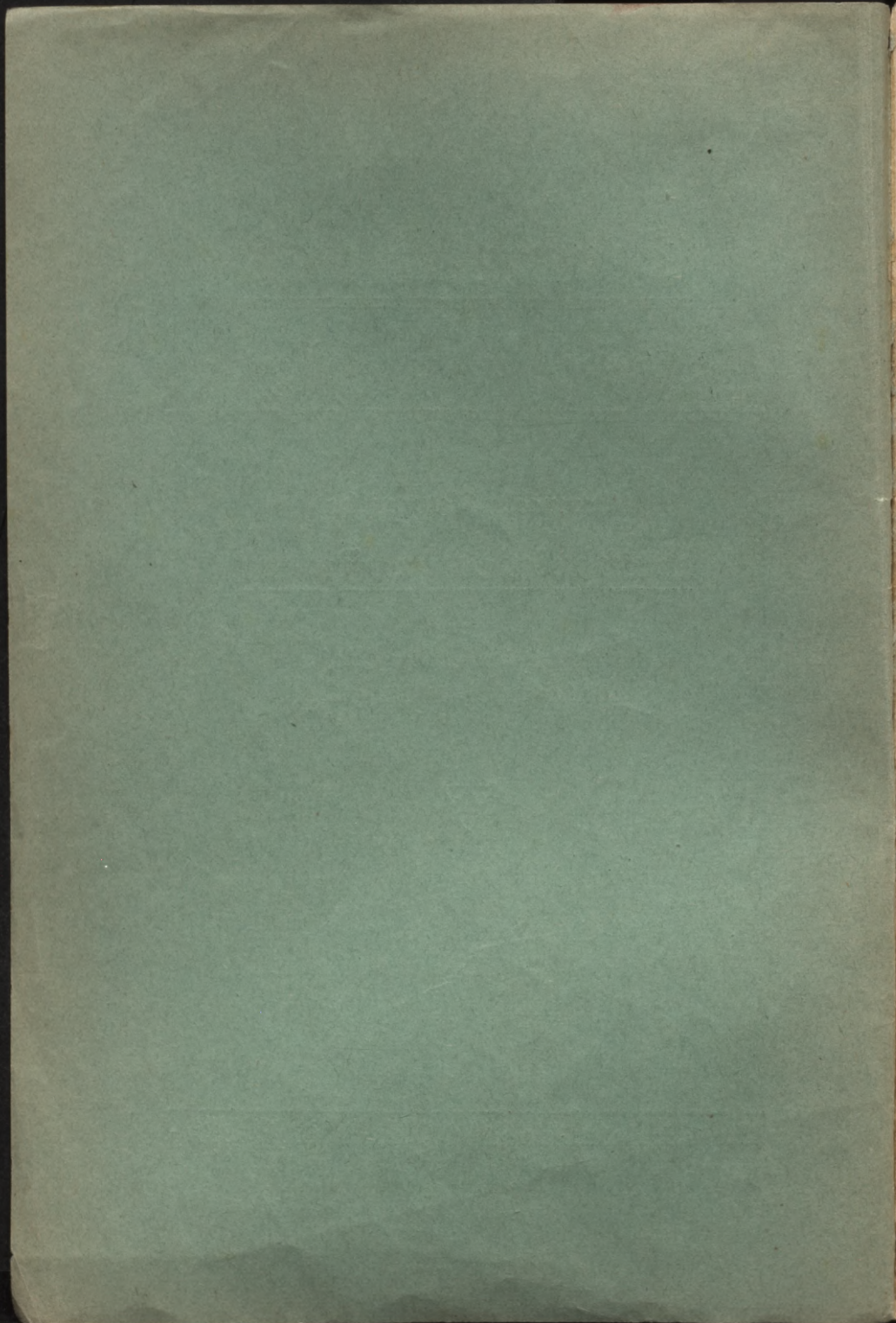
un

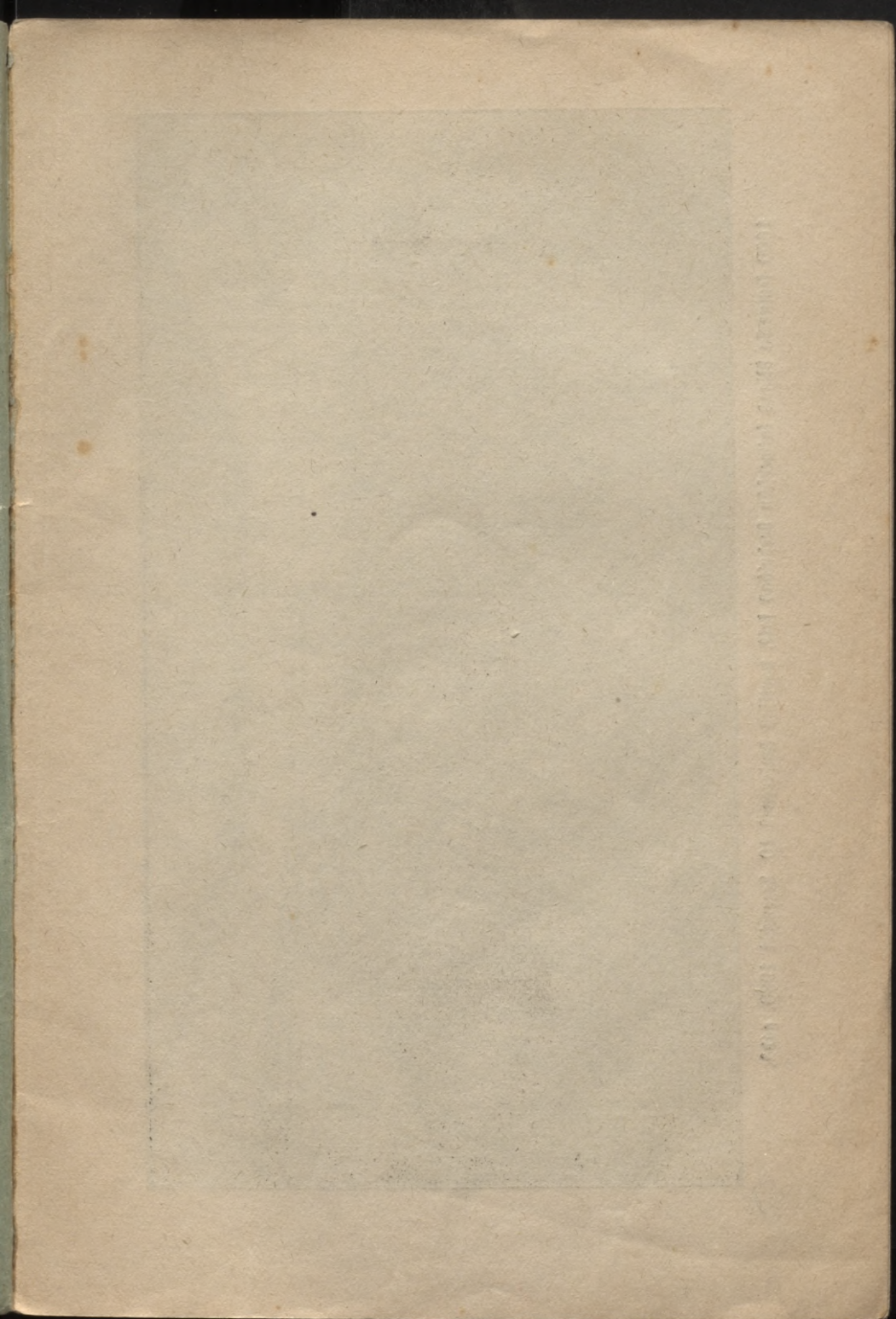
partijas konference Rīgā,  
10. dežembri, 1933. gadā

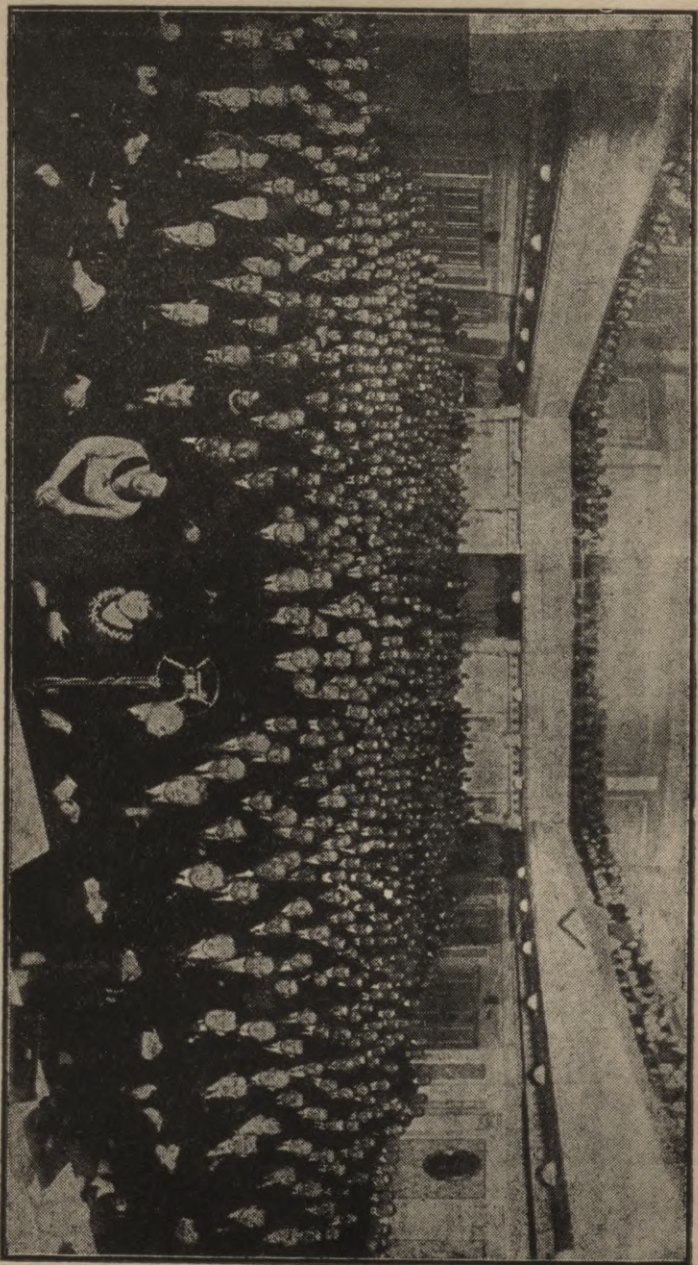


---

Latw. Semneeku Sateenibas isdebums, Rīgā, 1934. g.







1600 femmeču Miņas Latveišu bērības tafe, partijas konferencē 10. decembrī 1933. gada.

89-3  
L 143

L  
9

# Semneeki neš Latwijas nahkotni

Semneeku Saueenibas  
fatwerfmes grosijumi

un

partijas konference Rigā,  
10. dežembri, 1933. gadā



---

Latw. Semneeku Saueenibas isdebums, Rigā, 1934. g

~~0303045960~~<sup>v</sup>  
Viņa Lāča Latv. PSR  
VALSTIS BIBLIOTĒKA

~~74~~ 11466

0303045960

# Kahdu latwerfmes reformu prafa Semneeku Saweeniba:

Wallts presidentu itwehl taura un dod winam  
plafchas pilnwaras. — Saeimas deputatu ikaitu  
famalina ul pufi.

1933. gada 24. oktobri Latveeschu Semneeku Saweenibaš frazija eesneedja Saeimas presidijam latwerfmes grošijumu projektu. Šchis projekts paredj grošit šekoščus latwerfmes pantuš: 5., 8., 10., 29., 35., 36., 39., 43., 44., 48., 50., 51., 52., 59., 62., 71., 75., 81. un 84. Tee iteikti šahdi:

## Saeima.

5. Saeima iastahw no 50 tautas preekščstahweem.

8. Saeimas wehleščanu teesibas ir abu dšimumu piln-teesigeem Latwijas pilšoneem, šuri wehleščanu pirmš deenā ir wežaki par diwdesmit weenu gadu, išaemot šoziali apgašdajamos.

10. Saeimu eewehl uf ššetweem gabeem.

29. Saeimas šesijas laikā Saeimas ložekli newar apžeetinat, išdarit pee wina kratiščanu, ne žitadi aprobesčot wina personibas břišwibu, ja tam nepeekriht Saeima. Saeimas ložekli war apžeetinat, ja to notwer pee pašča nošeguma pašrašdāščanas. Par katra Saeimas ložekļa apžeetinaščanu 24 šundu laikā japasino Saeimas presidijam, šurš to žek preekščā nahšošā Saeimas šehde išlemsčanaš par Saeimas ložekļa patureiščanu apžeetinažunā, waj par wina atšwabinaščanu.

## Walsts presidents

35. Walsts presidentu eewehl tauta uj peezeem ga-beem wispahrigās, weenlihdfigās, teeschās un aiflahtās wehleschanās.

36. Walsts presidenta wehleschanu teefibas ir abu dfinumu pilnteefigeem Latvijas pilsoeem, kuri wehleschanu deenā ir wezaki par diwdesmit peezeem gadeem, ifacmot so-ziāli apgahdajamos. Walsts presidenta wehleschanu fahrtibu nošaka femiichēs likums.

39. Weena un tā pati persona newar buht par walsts presidentu ilgal, tā desmit gadus no weetas.

43. Walsts presidents pašludina karu.

44. Walsts presidentam ir teefiba špert nepeezeescha-mos militarās aifšardsības šokus, ja kahda zita walsts Lat-wijai peeteikusi karu, waj eenaidneeks eebruht Latvijas ro-beshās.

48. Walsts presidentam ir teefiba atļaišt Saeimu pirms tās pilnwaru notezeschanas.

50. Pee Saeimas atļaišanas walsts presidents is-fludina jaunās wehleschanas, kurām janoteek ne wehlat, tā šeshus mehneschus pehz Saeimas atļaišanas.

51. Walsts presidentu war atzelt no amata ar tau-tas nobalšochanu, ja par atļaišanu balšo ne mosat, tā puše no balšteefigeem walsts presidenta wehletajeem. Walsts presidenta atzelschanu war eerosinat weena desmitā data walsts presidenta wehletaju. Pehz atļaišanas nekawejo-tees jaišfludina jaunās wehleschanas.

52. Ja walsts presidents atļakas no amata, nomirst, waj to atzel, pirms wina amata laiš isbeidšas, walsts pre-sidenta weetu ispilda ministru presidents, kamehr iswehl jau-nu walsts presidentu. Tapat ministru presidents ispilda walsts presidenta weetu, ja pehdejais atrodas ahrpus walsts robešam, waj zitadi aifkawets ispildit šawu amatu.

## Ministru kabinets.

59. Ministru presidents un ministru kabineta lozeki štahjas amatā pehz tam, kad tos apstiprinašis walsts presi-dents. Ja Saeima išteiz neustizibu ministru kabinetam, waj atšewišcham ministru kabineta lozekim, un pee tam walsts



presidents neatrod par vajadzīgu Saeimu atlaisti, tad ministru kabinetam, vaj atceļīgam ministriem jaatkahpjas. Ministru kabineiam, vaj atcevišhkeem ministreem janoleef jawas pilnvaras ari tad, kad to prasa walsts presidents.

62. Ja walsti apdraud ahrejais eenaidneeks, waj ja walsti waj tās datās ir ijehlees, waj draud ijeltees eefšehjs nemeers, kurjh apdraud pastahwojho walsts eekahrtu, tad ministru kabinetam ar walsts presidenta peekriichanu, ir teefiba iissludināt isaehnuma stahwolli. Droshibas un kahrtibas labā, walsts presidentam ir teefiba, ari nepastahwot isaehnuma stahwolliem, eerobeshot waj pilnigi atgelt atcevišhkos likumos paredsetās pilsoniskās brikhibas: preses, beedroshonās, sapulshju, streika un dshwolka neaifskaramibas teefibas.

### Vikumdojchana.

71. Walsts presidentam ir teefiba neissludināt peenentos Saeimas likumus. Septiam deenu laikā, ikaitot no likuma peenemishanas Saeimā, walsts presidents motiwe-tā rakstā Saeimas preekshjehdetajam war prasit likuma utreiseju zaurluhkojchani. Ja Saeima likumu negroja, tad walsts presidentam ir teefiba šho likumu tomehr neissludināt, het nodot to atpakaļ Saeimai pehz nahkojcham wehlejchaniam wehltreisejai apipreejchanaī. Ja Saeima jaunā fastahwā likumu negroja, tad walsts presidents otrreiz eerunas newar zelt.

75. Ja Saeima, ar ne masak kā diwu treschdatu bal-ju wairakumu, peenam likuma steidsamību un pee tam wā hts presidents newar prasjits schahda likuma utreiseju zaurluhkojchani, tad to newar nodot tantas nobalshchanaī un tas ir iissludinams ne wehlaļ kā treschā deenā pehz tam, kad walsts presidents peenento likumu šaehmis.

81. Laikā starp Saeimas sesijam, ministru kabinetam ir teefiba, ja walsts interesēs to prasa, isdot noteikumus, kureem ir likuma spēhs. Schahdi noteikumi newar grosit Saeimas wehlejchani likumu, teesu eekahrtās un prozesa likumus, budshetu un budsheta teefibas, kā ari pastahwo-šhās Saeimas peenentos likumus; tee newar atteektees us amnestiju un walsts kases sijnju emisiju un tee saudē spēh-

ku, ja nav mehlatais triks deenas pehž Saeimas nahtošās šērijās atklāššanas eesneegti Saeimai.

## Teesas.

84. Teesneschus apstiprina walšs prezidents un wiai ir neatzēkami. Teesneschus pret wiau gribu war atzelt no amata weenigi uš teesas špreeduma pamata. Ar likumu war noteikt wezumu, ar kura šasneegschanu teesneschi atstahj šawu amatu.

\* \*

3. nowembri Saeimā šahās šcho šatweršmes grosijumu projekta apšpreeschana, šahās šemneeku leelā zihna par šatweršmes reformu, un lihds ar to par wijas Latvijas walšs un latwju tautas nahtotni.

10. nowembri Saeima, pehž garām un plāščām debatem, ar 60 pret 28 balsim, 2 atturotees, šatweršmes grosijumus nodewa publiško teesibu komišijai, kur tos turpina apšpreest mehļ joprojam.

Apšpreeschanas gaita lasitajem buhs šinama, jo tā plāšchi teek atstahstita „Brihwā Semē”.

10. dezembri Riģā šanahža Šemneeku Šaweenibaš konferenze, kuras deenas šahrtibā šchoreiš bij titai weens — šwarigais jautajums: šatweršmes grosijumi.



Uš konferenzi, ar šato šarogu prectšahgalā.



Semneeki eeroabas konferenzes telpās — Latveeschu beedribā.

## Semneeku leelā weenprahtiba un fajuhfma par latwerkmes grofijumeem.

### Semneeku Saweenibas konferenze 10. dez. 1933. g.

Semneeku Saweenibas 10. dezembra konferenze jamaħa ņewiņħos aņtahiħos. Leelā briħħa ņwarigumu bij pareiņi iņpratuņħi un nowehrtejuņħi wiņi muħħu walņts semneeki, delegedami ņawus preeņħstahmjuņs uņ ņħo konferenĆi nepeeredņeti kuplā ņkaitā. ņau no paņħa riħta ņigas Latweeņchu beedribas ņahle, Ćur notifa konferenze, liħdņ ar wiņeem balkoneem un preeņħtelpam semneeku delegatu paħrpildita. 1623 Ćaħteņoņħo beerahda, Ća ņħi konferenze ir plaņħahā, neħā jebħurņħ kongreņs.

## Konferenzes atklahjchana.

Konferenzi atklahj ar waltis himnu, ko konferenzes dalibneeki spehziigi nodseed Widsemes artilerijas pulka orķestra un semneeku kora „Semes Spehks“ pawadiba. Pehz himnas atskan trihskahrtigs spehziigs jauzeens: „Latwija lai dsihwo!“ Tad orķestrs un korig dirigenta J. Norwika wadiba ispilda Semneeku maršhu, kursh gubst leelu peekrischanu, ta ka to nahlas atfahrto. Teksta un musikas autoreem — Ed. Wirsam un J. Sprogim — konferenzes dalibneeki jarihko owazijas.

Pehz tam katedri Iahpi partijas preekshsehdetajs dep. K. Ulmanis, kuru konferenzes dalibneeki jubsmigi apšweiz un, kahjas peezehluschees, sumina ilgstošam owazijam.

## „Darbs wiskas muhsu tautas un waltis simts un tuhkstots gadu nahkotnes labat“

### K. Ulmana runa.

Partijas wadonis sawu eewadrunu eesahk ar norahdijumu, ka shi konference sanahk ahrlahrtejos apstahkos. Leelo interesi semneeki apleezina ar leelo dalibneeku skaitu. Wiski jush, ka dorams kaut kas jauns un tadeh ar tahdam domam semneeki brawkuschi shury tif plashā skaitā. Mehš shodeen redsam muhsu widā sejas, ar kuram mehš wiskus shos gadus esam kopā strahdajuschī. Muhsu widā ir ari muhsu atbrihwoshanas zihnu wadonis, kursh pirmajās waltis tapshanas deenās prata modinat waronu garu un tizibu tautai un nahkotnei. Konferenzes dalibneeki peezelas kahjāg un spehziigeem, ilgeem applausēem

sumina kara ministri gen. J. Balodi.

„Sposhās un farstās tehnu semes mihlestibas eedwešmoti,“ turpina sawu runu K. Ulmanis, „zihnas laikos eededsinati, waltis isbuhwē eedroschinati, mehš toreis

weenprahitibā stahjamees pee walsts nostiprināšanas darbā. Gribu sapraustes un seedot viņu Latvijai cēdējās frontē un pārņemta arī viņus mahjineekus. Bet mūžin seme bija galīgi ispostīta. Tautas leelā dāfa isfaisīta tā beģti, wahjīnata smagos pārēdīhwojumos un šatrinājumos materiāli un garīgi. Neeenai zītai semei nebija jāpārēdīhwo til smagi apstākļi, kaħdus nahzās pārwaret mums. Nā jau filosofš Nizšē teizis: „Deela, apšahilbinōšha uswara war neft few liħšī ari leelu apdrandējumu“. Tā tag ir ari notizis. Jau peħz neilga laika mūħu neerobēšotais individualisms un materialās dabas teekmes — gaħdat tikai par fewi un par ļāvām peršonīgām wajadšibām, šahka laustees us aħru. Dašķahrt truhka ideologiska pamatojuma un nostiprinājuma darītam darbām. Nobahla leelās idejas, ispošhee garīgee mehri, atšahba zeešhās garīgās fīites, nobahla leelā aģinājuma un misijās apīna, zehlē leelma tika oisēnotā un ari politikā šahlās dšihwošhāna no rokas mutē.

Walsts neatkarības nodibināšana bija aħtāhtīgs  
eeģnūums,

peħz ka bija ilgojūšhās paaudšhu paaudšes un tag mums bija nolāupīta aģinānās zīhās gadu sīntus atpakaļ. Bija pamats radīts, bet ari tikai pamats, lai gan daudši domāja, ka nu jau šāneegts wišs un wairā nēla newajaga. Bet bija radīta tikai eespeħja augt un attīhstītees. Šhis šāneegums bija šwarīgs, bet zīf šwarīga patstahwīga walsts ari nebūhtu, mehš peemiršām weenu, ka

bija nepeezeešhāma ari organiska tautas at-  
dšimschāna un tautas isangschāna,

lai mehš waretu zeenīgi eeet jaunmodibinātā walsti. Mehš neeedomājamees, ka walsts nodibināšana ir woti par fewi pašmehriks, bet gan zekšā us tautas eekšhejo briħwību, lab-klahjību un laimi. Mehš domājām, ka peeteef ar apmeeri-  
nājumu, ka nokratītas wahšas, bet aišmiršām, ka ne mīekli nedriħstom atlaištees, nekālpodamī šchim usdewumam. Ne-  
weens firds pukšteens nedriħšteja tikt seedots zītam meh-  
rim. Birnam šolim wajadšeja būht weenprahitibaj un wee-  
notāi domai, un otrām šolim walsts isbūħwes darbām. Bet

mehs peedfihwojam, ka muhhu jaunā walsis fassaldijās 44 politiskās partijās un grupās, no kurām 26 waj 27 cetilpsti muhhu parlamentā, Saeimā. Mehš tikām wakā no apšpeeshanas un isglahbamees no isnihzināshanas, het nepeegreslām wehribu, tā nodrošinat muhhu semes un walsis nahkotni gadu simteem un tuhstoscheem. Nebij, wairs weenotas tizibas un wadoshas idejas; katrs šahka zihnitees par sawu taisnibu, katrs par sawu warn. Peemirsis tika kopejais weenibas karogs, kura weetā šahka zeltees neskaitami partiju karogi, un daudso karogu juhrā nogrima šhis weenibas karogs.

Menoteiktiba un swahrstiba nowehrojama ari daudsoš zitos Eiropas parlamentos un naw nekahds brihnumš, ka tautās un nozijās rodas neapmeerinatiba ar parlamentu truhkumeem: no 18 Eiropas walsiu parlamentem wairs tikai 5 pastahw šawā agrakā weidā. Sahk peestruhkst eespehjas weenot un kopā šaturet walsistikos špehkus, jo nebija radits dambis un walnis pret fassaldishanu un šadrumstaloshanu. Muhhu walsis šatweršme, pehz neatkaribas nodibinahanas, steigā šastahdita un truhkumi; arween smagat ispaudās walsis isbhuhwes darbā. Šaaisrahda us to, ko teizis walsis presi-dents A. Awcešis šhini šakaribā:

„Walsis wadibai, lai glahbtu walsi no sma-  
geem šatrinajumeem, nepeezeešhama wislec-  
lakā nostwehrtiba, apdomiba, ankšastiniba,  
attureshanās no pahrsheidšigeem šolcem un  
reise ar to — špehja orientetees dotos apstahk-  
šos un rast iseju no kluhmigā šahwokka.“

Šhis konstatejums ir ahrlahrtigi šwarigs, kas munis japatur atminā. Tāpehz peenahzis pehdejais laiks wehrtstees pret weenotas domas un gribas truhkumu, pret weenotas latwisšas gribas truhkumu, tā ari pret pehrmehrigo partiju škaitu (štipri applausi). Nebaididamees no, warbuht, ehrl-šehšaina un gara zeka, štrahdasim un eesim šoli pa šolim us preekšhu, lai muhhu jaunās atšinas peepilditos.

Bet pirmš runajam par jaunās zihnas erotoscheem, daschi wahrdi jamin patreisejā šahwokka nostaidrošhanā. Mehš bijām audšinat; šewišehšos apstahšos. Preekšh 18. nowembra 1918. gada usdewumi šehšita šchauri: waldija ti-

kai kritiskā un nolēdzošā doma par noahrdišchanu un grau-  
 ūchanu. Mehš dširdejam tīlai nazonalisma, tantiskuma, wiša  
 latwiškā noneezinašchanu un pat nonecwaišchanu. Wišadi  
 šweišchi eespaidi eespedās muhsu tautā un daudši pademās  
 ūheem eespaideem. Šchahdā garā audfinati zilweki un dar-  
 bineeki pašchu walsti nespehja tīf ahtri pahreet uš po-  
 sitiwu un raščigu darbu. Kad ahrejā pretineeka wairš ne-  
 bija (kreewu waldbiba un muišchneeziba bija krituši), greešās  
 brahliš pret brahli, peeauga naišs pašchu mahjās un ūahlās  
 wišadas ūķķiru un grupu zihnas. No šweišchajcem eespaideem  
 (kreewu, wahžu), mehš wehl neesam atraišjušchees, neesam  
 wehl pahrgahjušchi no negatiwā un ahredošā uš pozitiwu  
 zelščanas darbu. Daudši wehl naw atradušchi atpatat zefu  
 pee tautas ūpehča muhschigeem amoteem un nah's laiks, tad  
 japeerahdas, waj labas un ūtiņas wehl muhsu karogu dreh-  
 bes, waj mehš ešam wehl pašchi un ešam brihwibas izzihi-  
 taju idealeem palikušchi uštizigi.

Lai atkauts peewest daščus peemehrus. Birmais ---  
 ūaimneezišks. Muhsu laučšaimneeziba ir ištā nazonala lat-  
 weišchu darba nojare. Ša mehš ūcho plaščako un leelako pa-  
 matu pratīsim nostiprinat un zelt, tad mehš nostiprinašim  
 un iškopšim ari wišu muhsu walsti. Rā ūchis nostiprinašcha-  
 nas iješas punktš uškatama muhsu agrarā reforma, kurat  
 pašaulē naw neka lihdsiga: ar to mehš apgahdajām ūemi  
 175.000 ūemneekem, starp teem 75.000 jaunšaimneekem.  
 Bet jau postijumu atjaunošanā un taħlak jaunšaimneezibu  
 apbuwešchanā radās laudis un partijas, kas ūehja naidu.  
 Jau pehš 5 gadeem lauja laučšaimneezibas buhwneezibas li-  
 kumu un ijdewa ūliktaku. Utgahdinu walsts prešidenta A.  
 ūweešcha išteizeenu:

„Laučšaimneezibas atbalstīšanai waldbiba  
 jau daudš ko darijuši, bet Šaeima ir pret wal-  
 dibas nodomeem un ištahd teem likumeem.  
 Wiša muhsu ūaimneeziskā dšihwe pamiruš un  
 awstahjušees. Ekšports gandrīš pilnīgi ištē-  
 dšees. Rodokku nastas taħlak paleelinat wairš  
 newar. Par nelaimi mums Šaeimā dunds  
 grupu un katra welk uš ūawu puši.“

Tā daščas grupas ilgus gadus nostahjušchās tā naidneeki  
 pret laučšaimneezibu. Ša wišš buhtu darits muhsu laučšaim-

neezibas nostiprināšanai, tad tagad mūsu valsts iekārtos  
gītadi.

Otrs peemehrs — kultura, isgļihtiba un skola. Bīfi  
suhdsas par kulturelo eeguvumu truhkumu, ushverot, ka  
teeschi kulturās jautajumeem jastahvot mūsu valsts usde-  
wumu un dsihwes degpunktā. Kultura ir wīsas mūsu nah-  
kotnes sīhla. Bet sakhim no skolas. Preezafimees par to,  
ka skolu un skolenu skaitis peeaudsis, bet waj lihds ar to pa-  
zeh oes nazionalais un latwīskais mūsu skolās? Deem-  
sīhehl, tas tā naw.

Ja mehs gribam, lai Latwija nepaleef ti-  
kai pahrejoscha parahdiba, tad jaunatnē jace-  
andfina waronu paaudses ideali, domas un  
tikumi.

Scho mīfiju īpildit war tikai skolotaju saime, kuras  
sirdis deg gaischa nazionalisma un patriotisma leema  
kas pilna tehwu semes un tautas mīhlestības, kas weenoti  
domā, juht un rīktojas. Tikai tee war pildit jawu augstako  
usdevumu, kas eet pahri par usstahditā stundu plana īpil-  
dīshanu un tehniskās programās īsneemshanu.

Bet ko mehs redsam mūsu skolās? Tur ee-  
andfina beeschi newis latwīskās un tantīskās  
tradizijas, walsis īspratni, saistīshanu pee  
walsis un kalposhanu tautas idealeem, —  
bet tai weetā pansch internazionalismu.

Nemot Bahziju kā internazionalisma un skolu paraugu, so-  
cialdemokrati turp ari brauja mahzitees. Tāpehz mehs at-  
rodam tīk daudz mums nepeenemamā internazionalisma ga-  
ra mūsu skolās. Idealisma un patriotisma weetā jaunatne  
beeschi nonahf pee kraša materialisma. Dīrd suhdjamees par  
idealu truhkumu mūsu jaunatnē, bet jāsaka, ka ne jaunatne  
wainojama; wina labprahst buhtu usnehmuši fewi mahzības,  
kas wīnn saistītu pee walsis un pee tautas, un wina buhtu  
kīnwuši laimīgaka un daudz wairak apmeerinata.

Atkratotees no wīsa noleedsoschā un negatīvā, atmetot  
ehnas puses, jo ehna naw audsinataja, un, neskatotees us  
wīsem kawekseem un trauzejumeem, kopā nemot jāsaka, ka



notezejnšos 15 gados mušņu jannajā valsti latveešņu  
 ipehšs, euergija un gars ir tomehr guwis dandš usvaru un  
 usgawilejis (špehziigi un nerimstošāi applausi). Ja ari  
 wehl naw wiši mehrēi šašneegti un wiši ideali peepilditi, to-  
 mehr wišās mušņu dšihwes nosarēs — laukšaimneezibā,  
 ruhpneezibā, šatīšmes zeku išbuhwē u. t. t. ir panahkti leeli  
 eeguwumi, wišur eetz us preekšņu. To atšihmejis ari mušņu  
 uniwersitates rektors prof. Nusāškaps mušņu walsts šwehtu  
 15 gadu atzeres gadījumā, Brahku šapos mušņšigo uguni  
 aišdedšinat. Daudsu tuhštōšņu studejošhās un školu jaunat-  
 nes klahthubhtnē išteikdamees, ša tas, šas šašneegts, ir  
 krahšhns un labs. Mehš neatradīšim neweenas zitas walsts,  
 šas mums lihdsigos apstahkškos waretu usrahdiit tikpat leelus  
 šašneegumus. Taišniba ari bijušhām uniwersitates rektoram  
 prof. Tentelim, kuruš mušņu partijas šwehtu aktā 18. no-  
 wembri teiza, ša 15 gadu ir pahrat ihšs laiks wišņu idealu  
 peepildišhānai, jo, waj tik masi buhtu mušņu ideali, lai mehš  
 tos šašneegtu ihšā laika šprihdi?

Warām rahdit dšihwajeem, warām teift ari aišgahj-  
 šhjeem waroneem, šas, šewi usšupuredami, ižihniņšhāi mums  
 brihwibu, ša strahdajam pee wiņu idealu išwešhānas dšihwē  
 un ari neatkahpšimees, jo ešam tos padarijušhāi un paturešim  
 ari par šaweem idealeem; wišņu šanno un nepanešamo, šas  
 graušh un šahd muhš meehigi un garigi, mehš nezeetīšim,  
 bet to nofratīšim un laušimees us preekšņu. Šašneegtais  
 mehrēa punkts, noetais zela gabals un padaritais daršs  
 naw un newar nefad buht gala punkts, bet tīšai išejaz punkts  
 jauneem darbeem, jauneem usdewumeem — lihds galig  
 mehrēa šašneegšhānai un idealu galigai peepildišhānai.

Rahšameem 15 gadeem wajadsēs buht leezi-  
neekem mušņu wehl štranžakai attihštibai un  
us preekšņu eeshānai.

Mehš wehrojām notikumus pašaulē un pee mums un  
 juhtam: šahzees jauns pošns, jauns laikmets tīšlab eesh-  
 politikā, ša ahrpolitikā, tāpat ari kulturā un garigā dšihwē.  
 No dandšajeem atšewiškšjeem weedoškeem mums jaateet pee  
 šopigas, wišņu ee un aptwerošhās politikas. Tā ir weena  
 atšina. Otrā atšina —

rahmji, kuros mehs lihds šchim strahdajuschi,  
Kluwuschī mums par šhanreem;  
tee japap'afchina.

Birmis pamata solis ir šatweršmes grošijumu

nepeezeschamiba.

(Wehtrains aplausi). „Zušu peekrišchanu es ustweru šā manu domu pareišibas atšišchanu un atbalstu muhsu tah-lakam darbam un zihnam,“ šala partijas preekšchjedetajs R. Umanis (jauni aplausi). Walsz pastahweščhanas šah-kumā, beš peedšihwojumeem un šteigā isšrahdatā šatweršmē, šas šastahdita pehz šweščheem paraugeem, noraidot uš azu-mirkļa eššpaidu pamata muhsu pozitīvos preekšchlikumus, ir dandš truškumu. Šā šatweršme muhs neapmeerina. Pēc-mehrojot muhsu peedšihwojumus, mehs atradīšim jaunus ze-lus un grošijumus, kuru galwenais noluhz — Šacimas wifūwarenibas eerobeschohšana. Wišu to eewehrojot, šahš konferenzes deenas šahrtibā ir tikai weens punktš — šatwer-šmes grošijumu jautajums. Runataja pehdejais teikums:

„Šā grošijumu projektū apškatīšim un ap-  
šwehršim, atminedami, šā darām darbu wijas  
muhsu tautas un walsz šints un tuhštots  
gadū nah'otnes labā,“—

pahreēt konferenzes dalībneeku šajuhšmas un miššigas peekri-šchanas wehtrā. Semneeku delegati atkal peezelas un wehš-reiš nodšeed walsz himnu un leelā šajuhšmā trihškahrtīgi šauz: „Šatwija lai dšihwol“

Partijas preekšchjedetajs R. Umanis pašludina kon-ferenzi par atšlahtu un ušaižina eewehlet prešidiju.

**Prešidija un šekretariata wehleşhanas.**

Prešidijā weenbalšigi eewehleti: Jūdans no Šarkaacem, P. Godmanis no Jelgawas, W. Legšdinšch no Dundagas, J. Ertelis no Rīgas un Šehrnuks no Balweem.

Uš prešidija preekšchlikumu eewehlets šekohš šekretari-ats: W. Vinde no Wahrzeenas, N. Meiers no Wikšteem, Šr. Šerbštš no Škrundas, K. Kochs no Rīgas un P. Šreiwalds no Kruštpils.

Konferenze weenprahtīgi peekriht ari waldes un žentra-lās padomes preekščā liktai deenas šahrtibai.



Konferences prezidijs un sekretariāts. No kreisās uz labo G. Schrmuks no Balveem, K. Kochs no Rīgas, W. Legsbīnisch no Dundagas, P. Godmanis no Jelgavas, J. Ertelis no Rīgas. Stahw: J. Jūdans no Sarkanem, W. Linde no Währzeenas, A. Meiers no Bīstieem un P. Freiwalds no Krustpils.

## Satwerimes grošijumi.

### Dep. G. Vaimina runa.

„Semneeku Saweenibas konferences, runatajs, applausu saemts, eesahf, „sajauz, lai atrisinatu svarigus jautajumus, kahdi atrodas deenas kahrtiba konferences sajaulichanas laifa. Sautajums, kas usnemts ichai konferenzē, stipri atshkiras no zitu konferentschu jautajumeem. Schis jautajums ir svarigakais, kahds wispah Semneeku Saweenibas konferenzēs aifustinats.

### Satwerimes grošijumi aister muhsu waltes pamatlukumus.

Ari muhsu satwerime ir kahds pamatlukums un ta istrachdashanai sajauza Satwerimes sapulzi. Ja mehš taqad domajam, ka schis likums neatbilst icha laifa wajadsibam. tad

mehs nebuh negribim pahrmešt ta laika dar-  
ba daritajeem, ka vini nebuhu peeteekojahi no-  
peetni pee darba fehruschees.

Mums janem wehrā tee apstahki, kahdi tad waldija, lai  
šapraštu, ka newareja zitadi buht. Toreiš Satweršmes ša-  
pulze darbojās šajuhšmas un ideališma laikmetā, kad ne-  
weens nedomaja par šāvu personigo labumu, bet katrs bija  
gatavs wišu upuret walsts labā. Weš tam šāvu eespaidu  
atstahja ari tas noškanojums, kas waldija wišā Eiropā —  
pahrzeestā kara un revoluzijas šekas. Tadehš Satweršmes  
šapulžē bija tikai weena doma, ka waretu išweidot neaifarigu.  
nacionālu, pilsonišku walsti. Naut gan bija daudj gruhtibu,  
muhsu walsts šatweršme isnahza pilsoniška. Wet šahkās be-  
lelā darba ikdeena un pamošam aišmiršās leeleē ideali, kas  
waldija Satweršmes šapulžes laikā.

Muhsu tauta drihš ari nahza pee šlehdseena,  
ka pamati, kas likti walsts šatweršmē, naw tee,  
uš kureem waretu atrišinat wišus jantojumus  
dšihwē.

Wareja nowehrot, ka tautā noteek krašs luhšums, kas  
bija notizis ari zitās tautās. Tā mehs ahtrā laikā peere-  
dšejām, ka gandrihš wišās jaunās walstis, kas bija nodibina-  
jušhās pehz kara, walsts šatweršmi drihš grošija leelafā wai  
majafā mehrā. Tagad no šhim republikam atlikušhās tikai  
trihš: Tšehoslowakija, Šomija un Latwija, kurās wehl  
špehlā tās pašhās šatweršmes, kas raditas pirmos gados.  
Tahdas pahrmainas notikušhās semēs, kur bijušhi daudšpar-  
tiju parlamenti. Daudši taulu teefibu pehtneek; atfinušhi,  
ka te wainojama šho daudšpartiju parlamentu darbiba.

Ari muhsu tauta atfinuš, ka walsts darbibas  
nešekmibā wainojamas daudšas šihkas partijas.

To atfina ari Šaeimas publiško teefibu komišija un ta  
mehginaja grofit wehlešhanu likumu, peenemot Iehmumu,  
ka turpmaf majadsetu laišt Šaeimā tikai no tām grupam,  
kas wehlešhanās dabon wišmaf 3 deputatus, lai tahdā šah-  
tā atņemtu mafafām grupam eespehju išemginat laimi

wehleschanas, bet drihs israhdijs, ka šhee grošijumi neko newar lihdsset.

**Semneku Saweeniba atfina, ka nepeezee-  
šchami kardinala.š grošijumi walšts šatweršmē.**

Sr taišniba, ka tautas nemeers par waldbibu un Saeimu darbibu ir koti leels. Leef peemešti ari daudsi eemešli, ka-  
dehš nemeerā ar tagadejo šahrtibu. Weens no galweneem eemesleem, ir taš, ka

walšts šatweršme, kuru šawos paurtos, war-  
buht, war atšiht par labu, naw pare.š išwesta  
dšihwē un ka Saeima peešwinajušees to lomu,  
kaš winai pehž buhtibas nepeenahkas.

Sr weens truhšums muhšu walšts šatweršmē, ka wiaš  
naw stingri norobesčotas walšts išpildu waras un likumdo-  
šchanas waras funkcijas. Ša atteežibā uš likumdošchanu ie  
šinama škadriiba, tad atteežibā uš išpildu waru — pilniga  
neškadriiba.

Tapehž ari nowehrojam atšchaghrnas parahdibas.

Saeimai wajadšēja nodarbotees ar likumdo-  
šchannu, bet leela.š dašn likumu išdoh waldbiba  
un Saeima par daudš beešchi eejanzas waldbi-  
bas darbiba un nodarbojas ar šihnu išpildu  
waras jautajumu atrišinaschannu.

Daudsi mehdi teikt, ka wainigi pee wiša ta ešot zilweki,  
šag to darot un tapehž jalabojoj pašchi zilweki, bet šatweršme  
ešot laba.

Newar runat par labu un šliktu šatweršmi. To newar  
apškatit neatkariģi no tautas ihpatnibam un apštahkeem,  
šahdi walda walšti. Šatweršme, teoretiski apškatot, warbuht,  
ir laba, bet ja gribam jautat, waj ta peemehrota muhšu ap-  
štahkeem un tautas ihpatnibam, tad jaatbild ar ne. Wišās  
walštis praša, lai walšts wara buhtu štipra un waretu ahtri  
atřišināt šwarigos jautajumus. Waj mums hiģis eephejams  
radit šahdreis štipru waldbibu?

Liģdi šchim, šamehr pašahw tagadejā šatweršme, mums  
biģuščas 12 waldbibas, tā tad 11 gados mainiģuščas 12 wal-

dibas. Kādos apstākļos tās strādājušas? 1. valdība nodibinājās 1922. gadā, kad šanahza pirmā Saeima. Bija reprezentētas 20 partijas, ar 47 latviešu pilsoņu, 33 sociāldemokrātu un 15 minoritatu deputātiem. 2. Saeimā, kas šanahza 1925. gadā, bija 25 partijas ar 46 latviešu pilsoņiem, 37 sociāldemokrātu un 17 minoritatu deputātiem, 3. Saeimā, kas šanahza 1928. gadā, bija 24 partijas ar 49 latviešu pilsoņu, 35 sociāldemokrātu un 16 minoritatu deputātiem. Tagadējās Saeimas sastāvs nedaudz uflabojies, jo viņa no 21 partijām ir 55 latviešu pilsoņu, 28 sociāldemokrātu un komunistu un 17 minoritatu deputāti. Būsimā mūsu valsts politiskās grupas deesgan weenadi reprezentējušas viņos laikos un šahlot no 1922. gada līdz šim laikiem nekahdas leelafas pahrgrosības politisko spēku atteezības nav notikušas. Šahhds stahwoklis, paredjams, buhs arī us preekschu. Lai zil labās domās mehš buhtu par nahlotni, tad tomehr zeret, ka politiskais spēku šamehrs kluhs zītads, newar. Tadehl jarehkinas arī us preekschu, ka waldibam buhs jadarbojas pee tahdeem pat politiskiem apstākļiem.

**Pilsoniskām waldibām weenmehr wajrdseja atbalstītees us soziāldemokrāteem waj minoritatem, t. i. wahjinat nazonālo liniju, waj pilsonisko liniju.**

Šāemot weenu waldibu, wišas bijušas spēestas to darit. Tas arī ir weeng no eemešleem, kadehl tauta juhtas neapmeerinata.

**Pirmās waldibas šastahdišhana ilga gandrīh 3 mehnešhus.** Tā tad jau šperot pirmos solus pehš jaunās šaweršmes peenemšhans, bija jaatduras us gruhitbam. Ar pahrejo waldibu šastahdišhanas laiks arween bija leelaks, nekā wajadseja buht. Tā 2. waldiba šastahdijās 1 un pus mehnešha laikā, 3. waldiba gan šastahdijās 10 deenās, 4. waldiba 3 nedekās, 5. waldiba 7 nedekās, 6. waldiba 5 deenās, 7. waldiba 10 deenās, bet tad atkal 8. waldiba šastahdijās 5 nedekās, 9. waldiba — 4 nedekās, 10. waldiba — 3 nedekās, 11. waldiba — 5 nedekās un tagadejā waldiba 3 nedekās. Tahdā šahrtā 12 waldibu šastahdišanai bijis wajadšigs 1 gads un 1 mehnešis. Ša eewehro, ka waldibos šastahdišhanas laiks ir faktiski waldibas bejdarbibas laiks.

tāpat arī jaunās valdības pirmās deenas, tad jābrīnās, kā mūsu valdībām, kuru mūsdijs daudžām bijis māsaks par gadu, izdeweēs tomēr atrisināt tās daudz svarīgu jautājumu. Katras valdības darbam jābūht planveidīgam, bet peē tah-  
da māsā Saeimas wairakuma, tahds ir bijis valdībām, protams, tas tā nav warejis buht, newareja buht planveidīga arī likumdošana pašā Saeimā. Ja peē wisa tā wehl šaka, ka weena otra jautājuma išķiršanū ee-  
špaidu tumšā aiskulū spēht, waj tas wīs tad neatwer plati durwis wīsadām nebuhšanām. Waj mehs uš to ware-  
sim meerigi nosatitees?

**Mehs newarejām peekant, ka tantā ispaustos  
wehl leelaks nemeers.**

**Newarejām arī peelaist, ka pašādi tautas  
„aplaimotaji“ wehl wīrak šāho nemeern tu-  
riņa un rada atmosfērū, kuru waretu nosant  
par walsts apwehsumā atmosfērū.**

Tadeht arī neatleē nefas gīts, kā eet pa to zetu, ko no-  
rahdija pati tauta — walsts satweršmes grošīšan' s zetu.

Šhee satweršmes grošījumi iireet no tām nepilnībām  
un truhkumeem, kas atsihtī walsts darbībā.

**Wispirms norobeschojamas likumdošanas  
frakzijas no ispildn waras funkcijām, otrahrt,  
jarada stipraka ispildn wara un trešahrt,  
walsts presidentam jābūht weh'etam no wīas  
š'ntas ar leelakām teesībām, kas buhtu kā is-  
lihdsinatajs starp likumdošanas un walsts  
warū.**

Daudsi, apstribdot šāho projektu, šaka, ka Semneeku Sa-  
weenība ešot aiskahjuši no weenas galejības otrā, jo tantā  
nemeens to nesaprot. Bet apskatot Satweršmes šapulzes  
laihus, atrodām, ka jau tad

**šhee pašāji prinzipi apšpreesti un gūwūšā  
peekrišāun.**

Satweršmes Komisijā bijis wairakums par to, ka walsts  
presidentu wehletu tauta uš 5 gadeem. Atteezigs pants  
škaneja:

Walsts presidentu eewehl tanta us 5 gadrem  
wispahrigās, weenlihdfigās, teeschās un aif-  
klahtās wehlešonās.

Sau toreis, kad politisko spēku samehrs bija daudz zi-  
tadafs un kreisais spahrs bija daudz stipraks, atšina, ka  
walsts presidents wehlams no tautas. Satweršmes sapulzes  
plenaršehde kreisās grupas eejneedsja preekschlikumu balsot  
par to aifklahti un ar toti masu — tikai 4 balsu wairakumu  
— tautas wehletu walsts presidentu noraidija.

Tāpat ari jautajums par walsts presidentu teešbam,  
atlaist Saeimu, apšpreefts Satweršmes komišjā. Tur ari  
peenemts pants:

„Walsts presidentam ir teešba atlaist Saeimu,  
bet weena un ta pašā eemešla deht tikai wee-  
nu reiši. Saeimas atlaiššanas gadījumā  
jaifšludina jaunās wehlešanas, kurām jano-  
teek ne wehlat kā 2 mehnešhns pehz Saeimas  
atlaiššanas.

Tas bija atkal apmehram tas pats, ko tagad praša  
Semneeku Saweeniba. Šho pantu ari peenehma otrā laš-  
jumā un tikai 3. lašjumā ar 3 balsu wairakumu noraidija  
šho prinzipu un atteezigo šatweršmes pantu peenehma taga-  
dejā redakzijā.

Tā tad runat, ka ešam aifgahjuschi no weenas galešibas  
otrā, ir nepareiši. Kā redsejam, šhis prasibas mums biju-  
šas no pat Satweršmes sapulzes laikeem, bet Semneeku Sa-  
weenibas spēhls tad israhdijees par wahju tos iswest. Ta-  
gad mehš tikai par jaunu zekam augšā to, kas agrak prasīts.  
Waj šhee pahrgrosijumi ir demokratiški?

Sa agraki parlamentu usškatiija par weenigo tautas gri-  
bas isteizeju, tad tagad šhis usškats ir atmests. Tagad ween-  
prahrtigi nahkuschi pee šlehdseena, ka

parlamenti naw weenigee, kas isteiz tautas gribn.

Sauns atšinums ir tahds, ka blakus parlamentam war  
ari buht zita wara, kura war dabut tāpat tautas ustizibu un  
buht par tautas gribas isteizeju. Šhe runa ir par walsts  
wehletu presidentu. Sa tauta atšinusi, ka wina grib nodot



dafu no fawàm pilnwaras meenai berfonai, tàpat kà parlamentam, tad tas nenofihmè, ka tas naw nedemokratiſſi.

Kà Somijà, tà ari Tſcheoſlowakijà walſts presidentam ir plaſchàs teeſibas. Somijà walſts presidents ir augſtafais iſpildu waras neſejs. Wiaſch ir walſts iſpildu waras pahraudſitajš, wiaſch eezel miniſtru kabinetu un par jawu darbibu nes atbildibu tiſai tautas preeſchà. Wiaſch atklahj parlamenta ſeſijas, ſlehds tàs, ja wajaſigs, ari atlaiſch parlamentu. Tahdas pat teeſibas ir ari Tſcheoſlowakijas walſts presidentam. Tur pat gahjuſchi tahlaſ un walſts presidents eezeltš uſ wiſu muhju, nemaſ nebaidotees, ka wiaſch waretu iſleetot ſawas teeſibas neweetà.

Ta ir tahda pat ſatwerſme, tahdu gribam mehš. Tur ari waldbibas un liſumdoſchanas darbs ir dauſš ſemigats, kà pee mums. Ir aplami, ja ſaka, ka mehš no weenas galejibas ejam otrà, ka gribam radit apſtahlkus, kaš war iſweidot diktatoriſku eekahrtu. Gluſchi otradi. Walſts, tur ir tahda ſatwerſme, tahdu mehš gribam,

#### demokratiſka eekahrtu pat noſtiſtinas.

Tàpat aiſrahbija ari, ka walſts presidentu waretu iſwehlet ſpeziali ſchim noluhkam wehletas perſonas, waj tà ſauzamàs nazionalàs ſapulzes. Bet ja gribam dot walſts presidentam plaſchafatag pilnwaras, tad tàs winam jaſanem teeſchi no tautas. Ja wiaſch tàs ſanemtu no politiſku partiju wehleteem pilnwarneekem, tad wiaſch waitš nebuhtu tiſ neatfariſg ſawà darbiba.

Mums pahrmè ari, ka eſot ſtahjuſchees pee ſatwerſmes groſijunu iſweſchanas pahraſ wehlu, situ ſpeeſti. Te jaaiſrahda, ka tas

#### **ſemneeku ſaweenibas platformà weenmehſ biſig weens no ſwarigakeem punktèem.**

Ja ari agrat neſo nedarijam, tad tadehl, ka atfinàm, ka ſchi doma tautà naw wehl peeteekoſchi nobreeduſi. Bet kad biſjam pahrleezinati, ka tauta to gaida, ſtahjamees, pee ſcho groſijunu iſweſchanas dſihwè. Schis darbs huš gruhtš, bet lai neweens no tà neatraujas. Mehš newaram eet atpaſaſ, mums jaet uſ preeſchu, jo redſam, ka raduſees

plaiša starp tautu no meenas pušes un valdībām un šai-  
mam no otras pušes.

Mēs gribam šo plaišu iznīcināt un at-  
gūt tautas pārstāvniecībai to nostāžu, we-  
nigi pēc kļūdas viņi var sērnīgi darboties.  
Mēs gribam panākt, ka mums būtu pe-  
mehrota cefahra, lai vārtu sērnīgi veikt tos  
leelos uzbūvumus, kas veid stāvu preekšā.

Šim leelajam darbam vajadzīgs leelais semneku  
spēks un šai mehru jāsniedzamāji viņiem jākeras pēc dar-  
ba kopejiem spēkiem.

Deputāta Laimiņa šaištošo runu konferencēs dalībneki  
noslausīdās ar dziļmu interesi un beigās šūmināja viņu il-  
geem applausiem.

## Satveršme jāgroša šemei un tautai peemehrota garā!

**Dep. Alfreda Behriņa runa.**

Vairāki ir jo plaši, jo plaši izrakstījušies par  
Semneku Šameenības eesneegteem grošijumeem Latvijas  
republikas šatveršmē. Wehl pašākas pahrrunas ir rišino-  
jušās šabeedribas wišdāšādās dāšās. Drošji var ap-  
galvot, ka šaiņi

šāis jāntajums ir pehdejo deenu švarīgākais  
un vairāš zilātais jāntajums.

No pahrrunām šāšatams, ka Semneku Šameenības  
projekšam, neraugoties uš to, ka tag širšnigi apšweiktš no  
latveešju eedšiwotaju leelās dāšās, šewišji laufos, ir  
ari šāwi atšahtee un pušatšahtee pretineeki, šuri komplekte-  
jas dāšādās Šaeimas nowiršeenos. Šur išteiktas pat do-  
mas, ka šatveršmez grošijumi ešot gan vajādšigi, bet groši-  
jumu eesneedšejem vajādšejis nahkt ne no šemneceem, bet  
pišiehtas inteligenšes, — tad teem būhtot leelāš šwars. Uš  
šā norahdijumu mums šhodeen ar šāis leelās šemneku ša-  
nahšmes muti ir jāatbild šingri un noteikti, ka

semneeki nekad un arī šķoreiſ nau eegahjuſiſi  
zitu peenahkumu robeſchās, bet turpinadami  
pildit wehſturiskiſā ſā arībā uſliktog peenahku-  
mns pret ſawu walsti, ir nahkūſi ar wajadſi-  
geem groſijumeem.

Wiſus muhſu walſts dſihwes ſwarigakos notikumos ir  
eewadijis ſemneeks. Lai atzeramees ſwarigo walſts profla-  
meſchanaſ aktu. Waj pirms 18. nowembra nebija 15. no-  
wembris Walfā? Tilai pehž tam, kad ſemneeku janahkine  
Walfā bija leelā weenprahtibā pateikuſi — Latwijai jabuht,  
— trihs deenas wehlaſ proflameja Latwijū par neatkarigu  
republiku. Un ne tikai ſawu gribu pateiza ſemneeks. Zihau  
weetas un atbrihwofchanaſ ſara wehſtures lapas puſes rah-  
da, ſa ſemneeks neko nau ſchellojis, lai ſawu Iehmumu  
Walfā — Latwijai jabuht! — iſpilditu.

Wehrojot notikumu gaitu, ſemneeks reds, ſa walſtz pa-  
mata noteikumos, walſts ſatwerſmē, ir wahjas weetas, kuras  
praſa nepeezeeſchamus un drihjus labojumus. Tapchž winſch  
tikpat noteikti tagad paſaſa —

ſatwerſme ir jagroſa, ſemei un tautaž peemehrotā  
garā,

ja mehs gribam dſihwot pilnigaku dſihwi, tā lihdi ſchim. Un  
lai wiſi, ſas dſird ſcho ſemneeku balſi, ſin un ſaprot, ſa ſem-  
neeku griba buhž tikpat ſtingra un acpeekahpiga ſchoreiſ, kā  
pirms 15 gadeem. Lai ſina un ſaprot, ſa iſlihgſchanaſ ne-  
buhš, nebhš arī puſzeka.

Semneeku Satweenibas ſatwerſmes groſijumos Ieeloſ  
wilzeenoſ ir 3 ſwarigi momenti:

Sacimas un Sacimaž deputatn waras eerobefchofchana.

Walſts prezidenta teeſibu paplaſchinaschana.

No Sacimas eegribam un andelem neatkarigas walbi-  
bas radiſchana.

Lihdiſchinejā ſatwerſme noſaſa, ſa deputats neaiſkarams  
nemeen likumdoſchanaſ eeſtahde, bet wiſur, kur ween parah-

das. Ir gan atkauts deputatu apzeētinat nošeeguma paštraš-  
 daššanas brihdi, bet šinam ari to leelo rišku, ko usņemaz  
 amatperšona, kas usdroššinas šahdu apzeētināšanū isda-  
 rit. Bešeļa frazija ilgu laiku dragaja Latvijas eefahrte  
 un nonizinaja Latviju. Tagad šhis frazijas gan wairš  
 Saeimā nav (ilgi applausi), bet wajadšeja paeet ilgam lai-  
 kam, lihdi pilšonu wairakums wareja isdomat, ka

Latvijas likumdoššinas eestahde war sehdet  
 tikai tahdi, kas fargā latweešhu un Latvijas  
 zeenu, un ka nav teešibas atrašeēs Saeimā  
 tahdeem deputateem, kas šanem riškojumus no  
 eestahdes, kura atrodas ahrpns Latvijas  
 robesšam.

Tant weštjuriskā nakti ari peerahdijas, ka ne tikai so-  
 cialdemokratu špahrs ween nodewa balšiz par sehdes šehz-  
 šhanu (Starpšauzeeni „Kauns!“), lai šhos deputatus wehl  
 neišdos apzeētināšanai. Un tad apzeētināšanai isdotee de-  
 putati atstahja Saeimu, tad šahrtibas fargeem, kuri pildija  
 šawu peenahkumu, šehrās šahst leelas frazijas deputati.  
 Wišs tas kopā dod šehdeenu, ka deputati ahrpns šawu pe-  
 nahkumu pildiššanas, newar bandit neaišškaramibn. Tas ir  
 wajadšigs, lai pašargatu mušhu šahrtibas fargus un pilšonus  
 no deputatu neaišškaramibas teešibu plaššas ismantošā-  
 nas.

Satweršmes grošijumu tahškos pantos eet runa par  
 walšts presidenta waraz paplaššinasšanu. Mums šaha, ka  
 ari tagadejā satweršmē walšts presidentam ir teešibas atlaišt  
 Saeimu. Bet tā tikai isškatas. Walšts presidents war ee-  
 rošināt Saeimas atlaiššanu. Ša eerošinajums nedabu wai-  
 rakumu, tad walšts presidentam wina postenis jaatšahj.  
 Walšts presidentš eerošindš Saeimas atlaiššanu, ja nebušš  
 apmeerinats ar Saeimas wairakuma rišzibn. Kas šahhdā  
 gadijumā notiktu tagadejos apstahktos? Mušhu prese atro-  
 das politiško partiju rokās, waj ari daššas partijas šahda  
 laikrašta rokās. Walšts presidenta eerošinajuma gadijumā,  
 wairakums tā tad mestos zihnā pret walšts presidentu.  
 Tahēhž

tagadejos apstahktos, ja walšts presidents ne-  
 war peekrišt Saeimas rišzibai, winam ir labaf

**Paſſam atkahtees, nekā eeroſinat Saeimas  
atlaiſchann un gaidit kamehr pateiſs, lai  
winaſch eet.**

No ſchis nekontrolētās Saeimas waras ir iſauguſchas  
tās pahrmehribas, ka atſewiſchkas Saeimas grupas un Saei-  
mas deputati meklē ſew plaſchaku darba lauku, — pahri ſat-  
werſimes rahmjeem. Deputats tagad ir ta atſlehga, ar kurn  
war atmuhket wiſas durwis. Un walſts eestahdes deputati  
tagad apgruhtina ar wiſdaschadakeem luhgumeem un pat  
pawehſem. Un ja kaħds eerednis nekpehji tik labi iſlekt, tã  
tas weenam otram buhtu patihkami, tad ſeko ari draudi, ka  
winaſch war tur nepaliſt. Tã

**walſts eestahdes nekalso wairis tam, kas wi-  
nam ar likumu uſliſtis un noteiſtis, bet eenah-  
zejeem, kam Saeimas deputata kartina kabatã.**

Sa tagad ir jarunã par korupcijam un neatbildibu, tad  
ta ir iſauguſi no tam, ka walſts eeredai zenschas iſwairitees  
no atbildibas par ſawu darbu un tã ſekam un wiſu nogruħi  
uſ komiſijam. Tã nonahkam pee ta, ka weenã deenã war  
noſuſt 200.000 dolaru, kurns pũs gadu meklē nu uelwar at-  
raſt wainigo. (Semneeki ſkaki atbalſta runataja norahdi-  
jumus).

**A. Behrſinaſch turpina: Lapehs**

#### ir jadod kontrole par Augſto namn,

jadod eespehja atlaiſt Saeimu beſ kaħdam ſankzijam, ja ween  
walſts presidents atrod, ka parlamenta lehmuni un darbiba  
naw ſaſſanojama ar tautas gribu un wajadſibam. Tad ari  
nepeedſihwoſim to, ka no 100 iſdoteem likumeem tikai 10  
buhs nahkuſchi no parlamenta, bet 90 bijis jaiſdod waldbai.  
(Atkal dſihwa peekriſchana).

Taħkaſ runatajs norahdija, ka Saeima tikko naw ſa-  
dragajuſi likuma zeenu. Wiſeem ir ſinams, — ſazija runa-  
tajs, — zihna, kas pagahjuſchã gadã not:ka ap ma:ſes labi-  
bas zenu likumu. To iſdewa waldbiba uſ Saeimas lehmuma  
pamata. Uſ ſchi likuma pamata ſemneeki ſehja un ar to  
rehkinajã. Kad wajadſeja ſtahtees pee taſchas nowahſcha-

nas, tad meena no leelafām partijam Saeimā — sozialdemokrati, nahza ar preekshlikumu zenas samasinat. Nerunajot par to, waj zenas bija par augstu, waj par semu, bet ja tahds likums bija un semneeki, darbu eeguldot, bija ar to rehkinajuschees, tad likuma šachaurinaschana raschag nowahschanas laika huhtu šadragajusi zeenu pret likumu wispah.

Sa walsts presidents, — norahdija A. Behrsinsch, — buhs pahri par Saeimu, ja wisch buhs apweltits ar leelafām teesibam, tad waram zeret, ka

to patwaku un šehleschanos ar nopectnām  
lectam, kas pašchlaik noteek, warès isbeigt.

Treschais swarigais moments Semneeku Saeenibas eerosinatos šatweršmes grošijumos ir

**no Saeimas eegribam un andelem neatkarigas  
waldibas radischana.**

Šchim grošijumam ir dšiksch pamatojums. Dihdi šchim waldibu gahschana un šastahdischana bijis isdemigafais laiks tam, ko šauz par andelem. Tad šihšas grupas war nahft ar šawām prasibam un panahft to isbildischanu. Še bijuschigadijumi, kad waldibas šastahdischana eeilguši mehnescheem. Un naw lihdschis nekas, lai rastu wairakumu drihšotai, latweeschu wairakumam peenemamai, waldibas šastahdischana. Wīs tas ir nowedis pee ta, ka

**us waldibu, tāpat kā us parlamentu nešfatas  
ar wajadšigo zeenu.**

Un šuhdot zeenai tautā pret waldibu un parlamentu, walsts newar wairs eet us nahskocho attihstibas pašahpi. Tāpehš, lai redsetu šawu walsti tahlaš attihstoteles, ir wajadšigs radit jaunus apstahklus, kas dotu eespehju tautai atguht tizibu un zeenu, lai tizetu, ka tee, šam nstiziba dota, dar, to, kas tautai wajadšigs un ko tanta wehšas. (Šgi aplausi).

Semneeku Saeenibas eerosinatos šatweršmes grošijumu šaturš ir šinams, tāpehš pee tā tuwat nešawesimees, bet jaahstahšas ir pee teem

**usbrukumeem, kas wehšti pret Semneeku Saeenibu.**

Sozialdemokrati atklahti pateiza, ka wini ir preti, jo tad nostiprinašees walsts wara. Wini šaprot un juht, ka tad issudis sozialdemokratu pahrmešrigais ešpoids walsts dšihwe (Šlgi aplausi). A. Behrsinšch turpina: Mums naw jabaidas no sozialdemokratu pretestibas, jo

sozialdemokratu zihna ir aisejojšhà zihna ar  
nahkotni (Aplausi).

Winu mahzibas, — turpinaja runatajs, — brušt kopà un wina ešpoids ar katru deenu eet masumà. Nazionalàs mahzibas ir šahlušchas eet uswaras gaitu.

Beš atklahtajem ir ari šlepeni eenaidneeki. Wini itkà peekriht šatwersmes grosišchanai, bet pret grosijumeem zef wišadus eebildumus. Un ja juhs, — šazija A. Behrsinšch us konferenzes dalibneekem, — šchurp braukdami us leelo semneeku šanahšmi, palasijàt isplatitako awisi, tad warejat tur lasit lai

**branzot mahjàs plahzenuš zep!**

(Delegatos leelš šašchutums, dširdami „Dauns“ — šauzeeni). Ar to ir pašazits, ka jums naw teesibas lemt un špreest par tàs semes likteni, ko ešat ar šahšchpu un aršlu zehlušchi... (Delegatos leelš šawitkojumš).

Latweešchu tauta mišlot brihwibu, — turpinaja runatajs, — tà šaka mušhu pretineeki un brihdina no Semneeku Šaweenibas eerošinateem grosijumeem, kur tà šwahru krošàs ešot pašlehtis nasis, ko eegrušt brihwibai mugurà.

Latweešchu tauta mišl brihwibu. Tas ir teesal! Sewišchi latweešchu semneeks, kuršch bijis špeests nešt šmagalàs nebrihwibas nastas, pašihst brihwibas leelo nošihmi un talas, neašfraujotees ne no šahdeem personigem, neš weenas deenas labumeem, to šargàs ar wišcem šaweem špeškeem, tà šawas personigàs, tà wišas latwju tautas labšlahjibas pamatu. Šargàs preekšch šewis, šargàs nahšamàm audšem!

Det ne masal par brihwibu semneeks mišl dišziplinu un šahrtibu. Semneeku peedšihwojumi darbà mahza, ka

**ušplankš tišwi ta šaimneeziba, kuru wada  
štingra, leetpratiga šaimneeka roša.**

Batveeschu semneeks zeena autoritati. To zeenit wiinu mahjiuji zeeniba pret wiina tehwi un darbu. Un tapeh3 semneeks sin, kas ir wezafais un kas ir wadonis, kure3 tah-ko3 reds un tahlat war paredset. Un 3hodeen leelaja 3anah-3me ir

jaleef 3aw3s kruhtis tiziba wezafem, nstiziba  
3aweem wadoneem, pareisaki 3afot —  
wadonim.

Behdejos wahrdu3 runatajs 3azija, pagree3ees pret Par-ki Ulmani. Wahrdeem 3e3oja 3trau333 un ilg3 aplau3u wil-nis, 3am 3auri lauj3s: „3ai d3ihwo!“ — 3auzeeni.

Atkauj3t isteikt to pah3reezibu, — turpinaja runatajs, — 3a no 33is 3anah3mes eefim mahj3s, neween 3a leel3s 3anah3mes agu leezineeki, bet leel3s idejas karawihri un a3-3ahdas nast3s nebu3s par gruhtu, lai 3afneegtu meh3ki, 3o e3am 3praudu33i. Un mahj3s eefim, nedragajama tiziba un weenprahtiba, turedami 3aw3 roka Latwij3s 3 rogn — par taut3s weenibu, par latwi3ko kulturu, par taut3s laimi, — un 3aw3 3irogn otra roka — par semneeku darbu, par semneeka tee3bam. 3ai e3am plezu pee pleza 33ai 3ihna un u3war3. 3ai semneeka bal3s, kas i3333ihru3i 3warigafos jau-tajumus Latwij3s un latvees3u d3ihw3, kruht ari 33ini 3wa-rigaja 3atwer3mes gro3ijumu jautajuma par wado33o un i3-333iro33o! (3lgi aplau3i).

\* \* \*

Tahlat u3 3anah3mes dalibneeku eero3inajumu noleh-  
ma no3uhtit

wal3ts presidentam Albertam Kweefim ap3weiduma  
telegramn:

„Latwi3u semneeki, 3apulzeju33ees 3aw3 Semneeku 3aweenibas konferenz3 wehl nepeeredset3 3kait3, pahri par 1600, i33u3dami d3itu preeku un pateizibu par eero-3inateem 3atwer3mes gro3ijumeem, pagodinas 33ai weh-3turiska b3ih3i, ap3weikt 3u3s, ang3ti godatais wal3ts president3 kungs, un apleezinat 3ums 3awu nstizibu.“



Apsveikuma telegramu Senneeku Saueenibas konferencai bija pefuhitijuschi kreetu senneeku frazijas deputati.

„Kreetu senneeku frazija,“ bija rakstits schini telegrama — „fweizina Latweeschu Senneeku Saueenibas konferencai, ka walsts un senneeku aistahwjus.“

Telegramu parastijuschi deputati Pawlowikis, Trojimonovs un Korniljews.

Sanahkmes dalibneeki weltija schim apfweikumam aplausus.

Pirms stahtees pee nahkoscha deenas kahrtibas punkta, nolohma isdarit pusdeenas pahtraukumu un pirms ta nodseedaja

„Araju dseefmu“.

(Me I d.: „Bardineeta ruddji auga...“)

Ta ir jauna dseefma, kas darinata pehz tautas dseefmu motiweem un kura ir weens no pirmem mehginajumcem muhsu tautaj fweicho, bet daudis leetoto dseefmu meeta list tuwo un radneezigo. Schis dseefmas teksti ftat. grahamatas beigās.

## Muhju ufdewumi un peenahkumi faiwerfmes grosijumu isweidchanas darba.

### R. Ulmana runa.

Par scheem usdewumeem un peenahkumeem jaruna un japeegreesch wisleelaka wehriba, lai wiseem spehteem mehsweginatu projekta wirfichanu us preeschu, ka ahtrupus Saecimas, ka ari Saecima. Muhju wisleelaka wehlechanas ir, lai projekts tiktu peenemts jau Saecima. Bet ja Saecima nesahahks nepeezeschamais  $\frac{2}{3}$  balsu wairakums, tad projektam jaecet tautas nobalsoshana. Tapat tam jaecet tautas nobalsoshana ari tad, ja Saecima projektā ecwestu ti' plajchus grosijumus un korigjumus, ka mehswaschi, eefneedseji, projektam wairs neiwacta peckrist. Ka Saecimas daudzas gru-

pas mehginās katra pehž ņavas wehlesčanās projektū ņa-  
grofit, tas ir pahrat ņaidri un tapehž kōti eespehjamš, ņa to  
nahņsees nodot tautas nobalņoņchanā.

Tag apstahņlis, ņa pee projekta nodoschanas komiņijā ra-  
dās nepezeeschanais  $\frac{2}{3}$  balsu wairakums, naw nefahda ņi-  
la tam, ņa ņhis wairakums radiņeeg ari tagad, pee projekta  
galigās peenemņchanas.

Lihdi ar muhņu eesneegto projektū, mums pehdejā laiņā

### nahzees dņirdet kōti dandņ pahrmctumu,

gan par paņhu projektū, gan ari tihri personigi wehrtus  
pahrmctumus pret Semneeku Sawcenibu un winas atņewi-  
ņchkeem darbineekeem. Pirmais no pahrmctumcem ir tas,  
kapehž Semneeku Saweeniba ņatwerņmes groņijumu projek-  
tu eesneeguņi weena pati, neņasinotees ar zitām grupam un  
partijam? Mums pahrmct, ņa mehš teezotees pehž laurreem  
un tapehž neefot eepaņihņtinajuņchi ar projekta ņaturu zitus.  
Uj to jaatbild, ņa mehš pehž tahdeem laurreem neņam ilgo-  
juņdees. Mums ruhņ darba padariņchana un lai droņchati  
un labaki weiktos muhņu projekta tahņat wirņiņchana un pe-  
nemņchana, Semneeku Saweeniba to eesneedņa weena pati.  
ņa ar projektū eepreekņch buhņtu eepaņihņtinatas zitās parti-  
jas, tad tas buhņtu tiņ ilgi iņtirņats, pahrrunats un apwalņstits  
wiņu partiju komitejās, padomēs un zitās ņanahņņmēs, ņa **pret**  
**to buhņtu ņuduņi wiņa wajadņigā interese.** ņau paņchā ņahņu-  
mā no muhņu ņtingrā un noteiktibu praņoņchā ņatwerņmes  
groņijumu projekta buhņtu iņnahziņ tiņai ņinamu grupu kom-  
promiņa projekts. Nemot wehrā tagadejās antipatijas pret  
partiju „andelem“, ari ņcheit buhņtu waretš teiņt, ņa partijas  
paņchās, lai glahbtu ņewi un ņawu ņtahwoņli, grihņ ņalihgt un  
weenotees par ņahdu kopeju groņijumu projektū. — „Droņchi  
ween, no ņa neņas labs newar iņnahkt“, — tā ņpreestu atņe-  
wiņchki zilweņi un tā ori maņinatu projekta peenemņchanas ee-  
ņpehjas. Tagad, turpretim, wiņas Latwijas tautas preekņchā  
ir nolikts ņaidrš, noteikts projekts, beņ kautkahdeem kompro-  
miņeem. **ņchi projekta eeroņinajums iņņauza leelu, wehņ ne-**  
**redņetu ņawitkojumū, aņrahwa un weenoja kopejā domā dan-**  
**dsus Latwijas pilsoans un tas ir atkal leels ņaņneegums un**  
**eeuwums projekta ņemigatai tahņat wirņiņchana.**

Kas jadara tablat. Iai projekta populariseshana arween  
 ahtraf wirsitos us preefschu? Ze wiseem partijas darbinze-  
 teem, ta atsewischki, ta kopā, jagahda, iai sabedribā rajtos  
 labwehligs noslanojums projektam, iai wi:fi šaprastu projek-  
 ta šaturu, noluhku. Šchi mehrka šasneegishanai muhsu par-  
 tijas nodalām jarihko tautas šapulzes, kur pašchreiz galwena  
 wectā jaleef šatweršnes grosijumu ištiršashana, atšahjot  
 zitus, gan ari šwarigus jautajumus — tomehr otrā planā.  
 Qihds šchim, pehz projekta pašinoshanas atšahhibai, jau no-  
 tikušas daudzas tahdas šapulzes un šanahšmes, kas wi:šas  
 rahdijušas, zif leelu peekrišchanu šchis projekts guhst tautā  
 un zif daudš tam ir simpatiju. Šr gan ari dašchi nowehro-  
 jumi, kas rahda, šahda weidā muhsu pretineeki mehgina šchi-  
 nis šapulzēs zihnitees pret šcho projektu. Tā ir dašchadu  
 blafus jautajumu uistahdishana. Nowirsot šapulzes dašch-  
 neeku domas us blafuz leetām un jautajumeem, šche muhsu  
 projekta pretineeki zer mafinat to šajuhimu un labwehligo  
 esšaidu, kas radās pee projekta apšpreechanas. To nedrihkt  
 peelaist, ka pee til šwariga jautajuma ištiršashanas usmani-  
 ba tiftu nowehrsta us dašchadeem blafus jautajumeem. Wet

mehs nedrihktam ari weenalšigi šufet un  
pat šawā mihštšchaulibā dašchreiz peekriš wi-  
šam tam, šo apgalwo un stahsta muhsu preti-  
neeki, šewiški kas šhmejas us pahmetumeem  
muhsu partijas atšewišchkeem lozekteem un wi-  
šai partijai par dašchām netweišmem šaimnee-  
zif. os pašahšmos.

Ze muhsu pretineeki domajas atradušchi šewiški wah-  
 rigu punktu, pret kuru munis nebuhtu šo eebilst. Tas ee-  
 špaids wineem ari radees no šoti daudšcem muhsu partijas  
 zilwekteem, kureem ir tā ihpašchiba, nobaiditees no šcheem us-  
 brufumeem un pahmetumeem. Wet es te apgalwoju, ka

mehs waram wineem atbildet — un waram  
 atbildet azis škatotees.

Se taisniba, daschi muhsu fainneeziſtee paſahkumi naw attaiſnojufchi uſ wineem liktās zeribas, ſagahdajuſchi ſahp:gu wiſſchanoſ, mums naw to ſo ſlehpt. Bet mums ir ari teſhiba katram no ſcho pahrmatumu taiſitajeem proſit,

### **tā wian fainneeziſtā gaſjiſ?**

Mums jaatmet paſiwitate un weenaſdſiba ſchahdu uſbru-kumu gadijumos. Wehl wairaf, mums japahreet pajcheem pretuſbru:kumā, jo tikai aiſſtahwotees neweeng naw uſware-jis. Bet mums lihds ſchim bijuſi tā meermihligā politika, mums ir bijis hail, ka tik mehſ ar ſahdu neſaejam naidā. Par Semneeku Saweenibu war rakſit wi:ſleelako demogo-giju un meluſ, bet mehſ zeeſcham klufu. Sewiſchki tagad,— konſerenzes ſanahſſchanaſ laikā gandrihſ wiſi laikraſti; munuſ weltija ahrkahrtigi dauſd nenow:hdibu un nepateſſibu. Bet waj at'al mehſ buhſim tee, kaſ gribam buht labaki par wineem un atmaſſat kaunu ar labu. Ne, eſ ſcheit ſaku, ſobu pret ſobu, azi pret azi un eſ apgalwoju, ka

### **mehſ winneſim, — newiſ wini.**

(Weela jaſuhſma konſerenzes dalibneekos).

Daschaſ aprindag apgalwo, ka winaſ dauſd ahtraf un jau ſen runajuſchaſ par ſatwerſmeſ groſijumu nepeezeeſcha-mibu. Mehſ nenoleedſjam, ari ziti runaja par groſijumeem, debateja, u. t. t., bet Semneeku Saweeniba bija tā, kaſ ſcho groſijumu projektu eeſneedſa, jo ar runaſchannu un debateſcha-uu ween taſhu neteeſ.

Lihds ar to Semneeku Saweeniba uſnehmnees to goda pilno uſdewnumu, ziſnutees par ſchi pro-jekta iſweſchannu, panahſt wina puenemſchannu, kaſ ir tant:ſ leelā wairuma doma, wajadſiba un praſiba.

To apleezinajuſchaſ ari dauſdāſ mehſtuleſ, telegramaſ, to leelā ſajuhſimā muhsu partijaj ſuhſtija gan atſewiſchki zi-lweki, muhsu nodakaſ, gan pi:nigi priwataſ beedribas un uſnehmnumi, kaſ hij nowehrtejuſchi ſchi projekta leelo un ſwa-rigo noſihmi jau tublit pehſ wina publizeſchanaſ.

Ja tagad pazēlas viņi šķee eebildumi pret projektu, tad jākonstatē, ka

viņi tee wehrsti gan pret Semneeku Sāveeni-  
bu, gan pret Semneeku Sāveeniabas atšewi-  
šāķeem zilwekeem, gan pret to, ka projekts  
nahzis no Semneeku Sāweeniabas.

Bet

pret pašā projekta eebildumu naw.

Tas rahda, ka wineem naw ko teikt pret šāo eerosina-  
jumu pehš buhtibas, bet tee gribedam; aiškawet šāi projekta  
reališešana, apmehta ar dubteem tos zilwekus, kas šehr-  
šāķees pee projekta išešanašānāš dšihwē.

Tas peerahda, — ka muhšu pretineekeem naw zitu lih-  
dsektu, ar ko zihnitees pret taišo leetu, ko mehš esam uš-  
sahkusi.

Nas atteezas personigi uš mani, — turpina runatajs,  
— un pahmetumeem, kas šewišāki man pehdeja laika parah-  
dijushees prese, tad es te waru teikt: — Mana širds ir mee-  
riga. Lai wineem — šāķeem rakstiteeem — otru rihtu lasot  
šāwū roku darbu, buhtu tik meeriga širds, kā man. (Šgi ap-  
plausi).

Un heidsot, ja mehš peegreeschamees wišeem teem ne-  
skaitameem pahmetumeem muhšu frakzijai un partijai, tad  
tihri dabigi rodas jautajums, kā tad muhšu Saeimā radu-  
šāķees wiņi lauksaimneeziabas weizinašānāš likumi, muhšu  
agrarreforma, muhšu jaunšaimneeku atbalstišānāš? Zif ir  
no šāķeem šwarigeem likumeem, kas naw nahkusi no Sem-  
neeku Sāweeniabas, waj pee kureem Semneeku Sāweeniabas  
wahrdam naw bijuši išešākirošāš nosihme?

Ja jau Semneeku Sāweeniaba ar wiņu šāwū šiktumu ir  
špehjuši weikt šāhdus darbus, tad gan atleek wehletees, lai  
ari ziti buhtu tikai tikpat šikti! (Wehtrainsi applausi). —  
Tad walstij buhtu daudš labāki laiki.

Mums pahmet „andeles” ar zitām partijām, bet pa-  
teizotees šāhim „andelem”, mehš pagahjuschā pamāšari šwee-  
sta peemāksu no projekteteem 45 šant. kilogramā pazehlam  
uš 80 šant. šg. Pašākreijejos apstāhkos tā „andele” ir waja-  
dīga, jo tā nahš par labu semneekeem.

Mums pārmet „šauru partijas interešu pēkopska-  
nu“. Te jāata, ka

višiem Ģemneeku Ģaweenibas eerošinatem  
likmeem, kas atteezas uš laukšaimneezibas  
weizinašānu un pazelšānu, ir tā ihpašiba,  
ka wini waj nu teešā, waj tušlit nahkošā  
patahpe nahē par labu wišem Latvijas ee-  
dšihwotājeem, ne tikai lau.šaimneekem.

Mehs waram drošāi apgalwot, ka muhšu walsts rnhp-  
neeziba atrodas atgadešā lihmeni tikai pateizotees tām pa-  
šām eenihstājam laukšaimneezibas rašhojumu peemakšām.

Ja ģemneekam peemakšās iškakšatā nauda buhtu gule-  
juši kašā bontā, waj zitur nobahšta, muhju ģemē buhtu  
weens weenigs leels tukšhums. Ja tagad kleeds, ka „ģem-  
neekem iškakšajot miljonus“, tad jaatbild, ka ģemneeks tos  
kabatā netura, nerot ģemē, bet laišā atpakaē apgrošibā un  
šāh nauda dewuši atkal darbu un maiši tukštošāhem zilweku.  
Tikai muhju pretineeki newar waj negrib ijsrast, ka ģemne-  
ku „šāurā politi.a“ ir bijuši ta, kas dewuši dšihwibu wišai  
muhšu walsts šaimneezibai.

Pašāreij apšpreesšanā mums atkal ir Ģemneeku Ģa-  
weenibas eerošinatais šatweršmes grošijumu projekts, kuruš  
škar atkal ne atšewiškū šāķiru waj partiju, bet wišu tautu.  
Wina ihwešāna šaištita ar leelām gruhtibam un mums jaat-  
met wiša weena dšiba, jaeedegas šajušmā, aišrautibā, tikai  
tad waresim projektu realijet.

Debates par šāho projektu mehš palikšim šāi-  
draki arī šawās atteezibās ar zitam partijām,  
ziteem laikrakštem.

Jau tagad redšams, ka dala laikrakštu nostahjas pret  
šāho projektu. No leelākem laikrakštem te minamas „Jau-  
nakās Sinas“. Kamdehē katra atwiše uštahjas pret pro-  
jektu — te atbildes ir dašādās, katrai šawi eemešli un ap-  
reškini. Ģirmit konferenzē iškandās leels šāšutums pret  
„Janakām Sinaš“.

Bet te jaanem wehrâ, ka muhju eerofinato projektü avaro ne tikaj ta awiſe, kaſ pret to rakſta, bet ari katrs zilwekſ, kaſ ſcho awiſi pehrk un laſa. (Aplauſi).

Pret groſijumu projektü uſſtahjaſ ari „Sozialdemo-krats“. Bet ta ir partijaſ awiſe, kaſ pauſch jawas partijaſ weedoſſi.

„Latwiſ“ pahriſ deenas pehſ projektü parahbiſchanâſ, aſi noſtahjaſ pret projektü. Taſ bija lee'ſ pahriſteigumſ. Bet lihdſ ar to bija ari ſkaidrſ, ka taſ ir leelſ pahriſpratumſ, jo newar taſ laikrakſtſ, turſch ſakâſ deſmit gadu zihtnameeſ par ſatwerſimeſ reformu, uſreiſ ſcho reformu noleegt. Muhju partijä tad pazehlâſ jautajumſ, kâ reaget uſ ſchahdu „Latwja“ noſtahſchanoſ? Waj atbildet ar tahdeem pat rakſteem, kahdeem wehrjâſ „Latwiſ“ pret Semneeku Sameenibu? Mums bij eeſpehja uſ katra „Latwja“ rakſtu atbildet wiſmaſ ar diweem rakſteem, bet mehſ tomehr atſinâm par pareiſaku otru taktiķu — nogaidit. Mehſ gribejâm redſet, ziſ ilgi Nigaſ labakâ ſabeedriba, to „Latwiſ“ ſakâſ repreſentejam — peefrijdama ſcheem muhju eeroſinateem un nepeezeſchameem ſatwerſimeſ groſijumeem, kauſ, lai wiiau awiſe uſſtahjaſ pret teem. Bija ſkaidrſ, ka „Latwiim“ ſalwa taktika buhſ jagroſa un — wiuſch to ari groſija. Nepagahja ilgſ laikſ, kad „Latwiſ“ deklareja, ka aiſſtahw muhju eeſneegto ſatwerſimeſ groſijumu projektü. Te

mehſ tagad waram ſagaidit pateeku palih-  
dſibu, kâ no „Latwja“, tâ no wiua aprindam.

Ta ir apſweizama parahdiba, jo ar to palikſ ſchauraka ari ta plaiſa ſtarp pi ſehtneekem un lauzineekem, kaſ beidſamâ laikâ bija tikaj plehtuſeeſ plajchumâ. Mums wiſeem ſtaigajami weeni zeki un to panahkt ir Semneeku Saweenibaſ ſirniſgalkâ wehleſchanâſ. Ta wakar un ſchodeen „Latwja“ waloda ir atkal groſijujeeſ, — tad jaſaka, ka jau arween muhju konferenzem ſanahktot „Latwiſ“ ir bijiſ mums nai- niſg, — Tamdeht nepraſiſim no wiueem par dauſ uſ reiſi, gan jau riht un pariht atkal buhſ labaki.

Zr wehl weena awiſe, (ta iſnahkt gan tikaj reiſi nedekâ), kaſ noſtahjaſ pret ſatwerſimeſ groſijumeem. Ta ſauzaſ „Behrkonkrutſt“ (ſahlê ſkan ſmeekli, omuliba, ſanzeeni: „Bar weegleem!). Ari te jaſaka, ka mehſ newaram pawehlet neweenam rakſtit ſchâ waj zitadi par ſatwerſimeſ groſijumeem.

Ari šchim laikraftom peeešim ar to pašču auštastinibu un pat wehl leelatu, kà eapreešchejeem, jo šchi laikrafta lasitaju flaits ir stipri mašš. Nunat par to toni un weidu, kà wini usbruht Semneeku Saweenibai un winas darbineekeem, naw wehrtš, ta wianu darišhana. Azimredjot, wini jau šchahdà garà školoti un mahziti.

Bet weens jaatšihst, šchahda „Behrkonkrusta“ usstah-šchanàs pahrsteigums gan bija. Pahrsteigums tapehž, kà teešchi Semneeku Saweeniba pret „Behrkonkrustu“ isturejàs wišai šaudšigi. Diwas reišes Saeimà ir bijuši runa par „Behrkonkrustu“ un Semneeku Saweeniba ir bijuši par wini. Ari ahpus Saeimas — privatàs šanahšmès un organizacijàs, Semneeku Saweenibas ložekki išteikušees, kà nawajaga pret „Behrkonkrustu“ ašakus lihdselkus leetot. Šapehž? Waj nebuhtu pret wianu rihžibu ko eebilšt? Là naw, bet mums janem wehrà, kà šchis organizācijas beedri ir gan ridšineeki, gan ari lauzineeki. — Ko panahšim mehš aparotjot pašču semneeku behrmus? Bee ta prinzipa mehš lihds šchim peecturejamees. Bet nu jafaka,

#### un ir beigās

(wehtrainj un ilgi aplausi), ja tagad peežs nedekas no weetas „Behrkonkrustis“ aparot projektu un Semneeku Saweenibu, tad mums peeteef reškinatees ar wineem.

#### Wini peešaka karn, — mehš to peenemam.

Janowelk noteikta strihpa starp mums un wineem. Mehš neprašim represijas no waldibas pušes pret šcho organizaciju, bet weens mums šchaidrs, — Semneeku Saweenibai ar „Behrkonkrustu“ newar buht nekas kopejš. (Aplausi). Lihds šchim dašchi Semneeku Saweenibas beedri šimpatiseja „Behrkonkrustam“— juta teem lihds gan pilšehtàs, gan laukos. Tagad mehš pašakam teem:

„Luhdsu, ejeet, mums kopà ešchanas wairs  
naw, tàpat kà naw atpašak šweešchanàs

(aplausi). Mehš nelaufim nemt šchini břihti wirstroku kat'ai bardšibai, ašumeem, bet šchaidriba šchini jautajumà buhš, par to wareet buht drošchi. Bet ir dašchi zilweki no Semneeku



Satweenibas, kas bija tuvojusies „Behrkonfristam“, tee wairs Semneeku Satweenibā nepaliks (ilgi aplausi). Muihu statuti dod pilnīgu eepheju tikt ar wineem galā.

Mums naw bail no zihnas ar šahhdām organifazijam un uswaretaja te, bef šanbam, buhs Semneeku Satweeniba. (Ilgi aplausi).

Lihds ar šho jautajumu pazetas ari jautajums par difziplinu partijā. Ta naw japeerahda wahrdos, bet darbos. Ta naw ihsta difziplina, ja wahrdos zilweks peeder partijai, bet privatās organifazijās ne tikai runā, bet ari strahdā preti partijai. Difziplina ari prasa, lai karoga aizinajumam sekot, neprasot, us kuru puši tas ees, bet tam jaseko bef eebildumeem (aplausi). Nekad pašaulē naw uswaru guwušhi neitrālee un mehsee, kas atšatas no zihnas. Mums zihnā ja-eet, nekātotees us to, ka war rastees neehrtribas un šaresch-gijumi pašhu privatā dšihwē un stahwoē i. Weenaldfiba newar uswaret. Muihu partijā japanahē leelata weeniba, tad muihu partija dabigi buhs kodols nahkamām zihnam. Ne tikai kodols, bet laba šehla, kas dos labus auglus un koplurashu. Muihu zihnu padara weeglu tas, ka fatwerfmes grofijumi ir wifas tantas un šabeedribas prasiba. Mehš esam tikai šhig prasibas ispilditaji, kas nowediz šho zihnu lihds galam.

Schint darbā mums wisnotat ir japeewelf jaunatne. (Aplausi). Japeewelf ta jaunatne, kas dšihwo us laukeem, semturu widū, tāpat, kā ari ta, kas waj nu us laiku, waj pawifam apmetusees pilsehtās. Mums jaatzeras, ka šaites starp pilsehtneekem un lauzimeekem naw šairuščas, bet tikai šawuščas wakigatas un ka tās atkal jafajsta zeshi jo zeshi.

Nekur naw tik karsta dšina pehz Brihwibas, tik karsta tehrowfemes mihlestiba, tik karsta prasiba pehz nazionālas walsts, kā muihu jaunatnē un us to mums jazer. Wisus, kas nahks palihgā mums muihu mehrku šafneegshanai, mehš šanemim isplestām rotam.

Rahdi buhs tee labumi muihu walsts dšihwē,  
kas zeshes no fatwerfmes grofijumeem?

Mehs jau runajām par Saeimas wisworenibas eero-  
beschojumu, par darba raschiguma pazelschānu Sacimā, par  
waldbibas stabilitati, maso partiju diktaturas eerobeschojānu.

Saimneezikā dsihwē panahkumi buhs skaidri  
un ahtri fatanstami.

Mehs tiksim pee weseliga, sabalanseta budscheta, jo ne-  
buhš wairš atjewischko wihru un grupianu, kas ar šawān  
prasibam budschetu dsina mahkonos. Budschetā issudis poli-  
tischee posteni un daudjas leetas, kas tagad budschetā newa-  
jadfigas. Budschets buhs weseligs un ispilbisees, — ne tikai  
uš papira.

Ļad warēs pateesi runat par noboklu šamafinashānu,  
tad radisees leetischkiba un taupiba walsti, walšts un pasch-  
waldibu eestahdēs un lihds ar to wijās privatās organija-  
zijās un šaimneezibās. Tas buhs milšigs solis uš preekšdu  
muhšu walšts šaimneezibas attihstibā. Lihds ar to ušlabojo-  
tees wispahrejai šaimneezikāi konjunkturāi, mehš buhšim  
tahlat ari no ta drauda, kurš tagad atskan deesgan bee-  
schī — par jemes nošt nemšchānu semneekem. Ļad ari ne-  
masinasces latweeschdu ihpaschumu skaitš. Ļad bes demago-  
gijas warēs runat par parahdu nastu atweegloshānu, lauf-  
šaimneezibas raschojumu zenu pateesu garanteshānu, ne is-  
sludinaschānu, kā tas beeschi bija tagad. Lihds ar šcho atwe-  
sekeshānos, buhs japahrkahrto wiša raschoshāna, šewischki uš  
laukeem. Deelakā daļa šaimneezibu te strahda uš kredita,  
rofas tām šasaititas. Ja buhs stipra wara, kas nowiltās  
linijas warēs iswešt dsihwē, tad ari te nahks leela pahrkahr-  
tošāna.

Grosijumu peenemshānas šefas buhs ari ma-  
namas muhšu kulturā, muhšu garigā darbā.

Lihds šchim te bija šwaidishānās, nejauschibas, šertishā-  
nās. Ļad peenahks laikš, tad domato warēs ari iswešt un

kad beidsot ari lauki buhs pateesi un lihds-  
wehrtigi lihdsbalibueeki kulturās šasuegunnu  
ismantoshānā.

Ļad nahks kahrība ari muhšu školu mahzibās, ari  
muhšu školu grahmatās, kur wehl tagad ir daschas wehštures

grahmatak, kas otdodas toti tablu no wehtures. (Aplausi).  
Bet ari te kahrtibu waris eewest tikai pee ziteem apstahkee...i.

Sewishka wehriba mums pehdejā laikā japeegreesch  
ahropolitikai. Ar katru deenu muhju darbs un lihdsdaliba  
pasaules politikā paleef swarigaks un gruhtaks. Notikumi  
pashreis pasaulē tahdi, ka pat aptwert tos usreisi newaram.

Pehz 15 gadu kategoriskas noleegichanas un pretestibas,  
Seemel-Amerikas Sameenotās Walistis atfina pad. Kreewiju.  
Schin notikumam ir pasaules nosihme, kas rauj eekshā wisu  
Eiropu.

Ugraaf likās, ka Franzija, Wahzija, Polija, Kreewija ir  
nesameerinami un muhshigi eenaidnecki. Tagad scho walstu  
starpā ir eewaditās draudfigas šarunas.

Wijas leelās walistis tagad pazel jautajumu par Tautu  
faweenibās turpmašo ekshiteschānu, waj to atstah, waj lik-  
widet. Italijsa pasata šaidri, ka masām walstim naw wairs  
nekahda lemichāna, ka tās wairs naw lihdsfigas leelām wal-  
stim. Wijas schis šarunas noteef bes majo walstu fixas un  
peekrischānas. Wifs tas mainijees tikai pehdejā pusgadā un  
nostahda muhs daudsu nopeetun problemu preekshā. Ja  
schini, tik atbildigā starptantiskā stahwokli mums nebuhs stin-  
gras noteiktibas pascheem, pazelas jautajums, kas notiks ar  
mums? Mums tagad ir tahda brihwiba, ka katrs war ku-  
rinat naidu ar zitām walstim, kahdu tikai grih. No otras  
puses ahropolitika prasa tagad wis eelako usmanību, gudribu,  
tahkredsiibu. Bet waj war to schajā stahwokt darit ar šajai-  
stidām rošam un kahjam?

Raksturigs peemehrs ir tikko noslehgtais lihgums ar  
pad. Kreewiju. Tas naw plashs, bet tomehr ir islihdsinatš  
lihdsichinejais stahwoklis, kad kreewi eeweda pee mums prezes  
par 3 milj. lš, bet isweda par 200.000 lš. Tagad schis stah-  
woklis islihdsinatš un tirdšneezistās operazijas noritēs attee-  
zibās 1:1. Bet dashām aprindom tas šikti. Kapehž? Ta-  
pehž, ka lihgums noslehgtš ar pad. Kreewiju. Wifa pasaule  
un wifu wa štu prese pehž Litwinowa brauzeena pa ahrlsemem,  
tagad atšihst, ka jobuht ar pad. Kreewiju pa draugam. Bet  
mehs? — „Ne, tā teem kreeweem šareebām,“ tā nosakām  
mehs.

Lihdsfigs stahwoklis ar Wahziju.

Bet waj padreisejos apstahkos waram šo zitadi? Šaat-  
bild, ka ne. Rošas te šajstitas. Mums wajabfiga stingra

wara, stingra kahrtiba un stingra doma, tad warešim ari  
šcheit apstahklus grošit.

Tas no ahtkahrtiga šwara wišai tautai, wišai walsti.

Ņo peemešteem nedaudšeem peemešreem mehš redšan,  
ziš nošihnišs, labš un šwehtigs ir eerosinatais šatweršmes  
grošijumu projektš. Tadehš

ar wišu drošmi, pazeltu galwu un afluhtu

škatu mums jaet zihnā! Ja zihnitajeem buhš

tiziba ušwarai, tad ari ušwarešim!

(Šgi aplauši).

## Rajonu un nodalu šnojumi un debates.

Behš partijaš preešššehdetaja dep. Ulmana runas  
šahlas debates:

Gulbis no Jaunpils rajona šaka, ka muhšu par-  
tijas ištahdatos un Saeimā ešneegtoš šatweršmes grošiju-  
mus Jaunpils rajona šemneeki ušnehmušchi ar nodalitu pee-  
triššanu. Šchi peekriššana naw gabjuši mašumā, bet au-  
guši augumā. Sewiškku preeku par šcho šoli išteikušchi muh-  
šu partijaš organijete šemneeki. Tadehš wiau wahrdā runa-  
tajs iškaka dšku pateizibu dep. Karlim Ulmanim un Saei-  
mas šrakziji, kaš šekmejušchi šcho grošijumu nodoššanu Sa-  
eimā. Wijām pahrleezinati, ka šatweršmes grošijumeem pre-  
tineeku nebuhš, bet ištahdas, ka tašdi radušcheš. Šche  
mums japašaka,

ka walšis dšihwē wišš naw kahrtibā un ka mums  
apnikuš waldošhās eštahdes newariba.

Walšis šrešidents walšti ir beš teššibam. Tam turpmal  
jabuht tautas weh'etam. Saeima nedrihšt mairš buht ta  
weeta, kur ar andelem jataiša waldibas. Saeimas preešš-  
šehdetajs walšis 15 gadu šwehtloš runaja par Saeimas  
šeemu un šreštischi, noraididams šatweršmes grošijumus. Šo  
tas šihdi, ja turpat šcho Saeimas šreštischi neeemešro leelakā  
Saeimas šrakzija un aiflar muhšu kahrtibas šarguš wiau

peenahkumu ispidiščanā. Deputateem jaatbild pašcheem par šaveem pahrkaphumeem. Neaišķaramiba jaatzeļ. Tapat muhšu liktena lehmeji Saeimā nedriķst buht šveščas walšs kalpi. Pateizas par šcho nodeweju padšihšanu un teem, kas tos aištahweja, teem jašanem šaws šods. (Aplausi). Komunisti us wišeem laikeem japadsen no Saeimas. Luhdš nepeekant šakropkot šatweršmes grošijumus, bet nepeenemščanas gadijumā nodot toš semneeku isšemščanai.

Jankons no Madonas rajona šino, ka darbs muhšu partijā patlaban darits tahds, kas wišeem nepeežeeščams. Semneeki par šcho darbu preezigi. Runatajs nošoda „Zaunatās Sinas“, kas maldina laudis. Norahda ari, ka

patreifejos šareščgitos šaimneezifšos dšihwes  
apštahkšos walšs wadoščā loma naw ihsti pa-  
reifās rofās.

Buhtu labi, ja buhtu zita waldiba, kas štingrafi aištahwetu semneeku interešes un štahwetu par wišpahrejam muhšu tautas wajadšibam. Daukos šaprotas wejšaimneekš ar jaunšaimneeku wišos šaimneezifšos un politiškos jautajumos, taķ uštizibu newar dot pašdreij teem, kas negrib riškotees ar štingru waru. Ššaka atšiniibu šrafzija; un nowešl išturišu wišu usderumu weičšanā.

Ermanšons no Žehkapsils širšnigi šweizina šrafziju rajona wahrda, ištakot leelu paldees dep. R. Ulmanim. Žehkapsils semneeki ištah gandarijumu, ka Semneeku Saweeniba bijuši ta, kas nahkni ihstā laikā ar eerošinajumeem. Naw išejas us zitu puši. Laudis jau šahla newat muhšu Saeimu. Šahdreis šahds školotajs eebrauzis kopā ar behrneem ešturšija Riga. Aššwedis behrnus us Saeimu, bet ištahkot no tās bijis špeests atšihtees: „Tur gan, behrni, mehs newaram eet!“ Behž šcheem wahrdeem pateesi Saeima šawā žeenā šemat wairs newar nošlīdet.

Saeimaj jaštrahda ar nopeetnibu un šwinibu,  
lai nebuhtu no Saeimas darba jašannas. Ta-  
dehš ar šatweršmes grošijumeem šoet lihdš  
galam ar entušiasmu un šajušmu, jo kas roku  
peeleeš pee aršla un škatas atpakaļ, tas naw  
wairs ihšs arajs.

**Walters no P r e e f u l e s** šata: Kad šarehmdm „Drihwo Semi“, fur bij rakstīts par šatveršmes grošijumeem, tad azis mums wišeem staroja preekš. Par to lai pateiziba muhsu partijas Saeimas frazjijai. Preeku'es rajona semneeki jau šen atsinušči, ka japanahš likumdoššanas darba atdališšana no ispidu waras. Aphweiz ari to pantu, fur teek eerobeschota Saeimas deputatu wara, jo ir deputati, kuri nostahjas pret likumeem, ko isdewuši pati Saeima, ka tas bija redšams Saeimas komunistu frazijas apzeetinasšanas laikā.

**Saeimas deputatam, kas likumu isdewis, pašam wispirmā kahrtā buhstn tas jazeena. Ja kahds to nedara, tad tam wajadsetu atrastees turpat, fur tagad komunisti.**

(Aplausi). Pareišs ari pants, ka sozjali apgabdjameem naw jadod balšsteesības. Ir tahda šajuhta, ka Saeima nepeenems šatveršmes grošijumu likumprojektu, bet tad par winas isweššanu dšihwē ruhpešimees mehš. Atradšim zetu, šadališim wišu pagastu rajonos, šasautšim gimēnu šapulšes, wišos šihkumos šdo jantajumu pahrerušim, lai to šinatu un šapraštū wišū un tad — ušwara buhš muhsu!

**Priekulis no W a l t e r s** norahda, ka šči deena jaeraksta wehšturē, jo lihds ar to ejam pretim jaunai Latwijai. Pirms 15 gadeem mums bija tikai 3 wahrdi: Latwijā, Ilmanis un generalis Balodis. (Aplausi. „Lai dšihwo!“). Šhstee waroni parahdas zihau laikmetā, mutes bajari tad, kad zihnas ijbeigtas. Pehdejo mums naw truhkums, tos mehš atrodam gan zentrā, gan leikartos, gan šahlitēs. Tee grib mošinat pateesju darbineeku zeenu. Runataja luhgums ir — lai tee, kas reis šahwejušči pee muhsu walšts šchuhputa, šahjas atkal šawā weetā un

**semneeki winus atbalstis weenmehr un wišur. Šatveršmes grošijumms atšihst par pareišeem un kraši nošoda „Šannakās Šinas“, kas ar šaweem raksteem drupina nāzionalo lepnumu un zeenu.**

Mehš waram tikai teikt — Latwijū latweešču semneekēem, jo tikai tā „muhsam sem šawles muhschigās šahwēs, semneeku šargata Latwijas walšts!“

Defels no Dimbascheem faka, ka Saema now pareisi nostahdita. Tahda doma bija jau sabeedribā, tahda ta isauga no wišas tautas. Tadešļ muhšu partijas eerosinajumu Dimbaschu semneeki apšveiz no wišas firds un gaida, kad šhee grosijumi tiks iswesti dšihwē. Nunatajs luhds, lai muhšu frakzija nekauj eeguletees, nekauj šchim grosijumam gulet komisijās, bet wirja to uš preekšču. Behz Dimbaschu rajona domam

#### wišs jadara paahtrinātā tempā.

Kas wed pret partiju intrigas, teem waram teikt, ka semneeku nostanojums ir tahds: ja ne ar labu, tad ar fannu, bet šhee grosijumi ir japeecem (aplausī). Išfaka pateizibu deputateem A. Behrsinam, G. Zelminam un R. Ulmanim. Praša, lai „Behrkonkrusta“ awiše neparahditos muhšu sabeedribā un tahds šchargons, fahds šchini laifrakstā fastopams, tiktu apturets un isnihzinats.

Dakšcha no Grihwas rajona išfaka pateizibu wišem teem, kas strahdajušchi pee šatweršmes grosijumu projekta. Dihds šchim muhšu walsts dšihwē naw bijis weena noteikta planweidiga darba. Ja kas šchahdā nosihmē darits, tad to darijušchi tee pašchi, kas kahdreis stahwejušchi pee muhšu walsts šchuhpuka. Tee, kas pahrleezigi runā par nazionalismu tiklab jaimneeziflā dšihwē, kā politiskā, ir tikai leelijušchees. Ja jaimneeziflais stahwollis uš abots, tad kas tur strahdajis? Neweens zits, kā tee pašchi zilweki, kuri pirmš 15 gadeem teiza: „Ir jatop Latvijai!“ Ari skolū dšihwē nekās naw darits. Gadus 5 atpakaļ gribeja eewest lauljaimneezibas mahzibu pamatškolas. Tak tas neišdewās. Projektus peeschuwa aktim. Tikai tagad, kad preekščagalā ir muhšu ministrs, atkal eesneegts projekts un zerešim, ka tas fajneegs šawu mehri. Nu ir peenahzis laifs, kad muhšu dšihweī jameklē aprehšinata plana raditajs un mums, semneckeem, ir tiziba, ka ar šatweršmes grosijumeem šchis plans ir radits un semneeki ušwarēs. Šchis laifs nes jannas idejas un pee wiinn išwešhanas stahw tee pašchi zilweki, kas ne no fa radija walsti. Mehš tizam, fanatiski tizam, ka tee šatweršmes reformu išwedis!

Godmanis no Selgawas norahda, ka lihds šchim dauds esam runajušchi par dakšchadeem jautajumeem, šewišchi fajaimneeziskeem, bet šchodeen par to negribas runat.

Sāho deenu wainago preeks, preeks, ka tiksim  
 waka no leelā pahrdemokratišna, leels preeks,  
 ka eeguhsim stipraku waru, ka buhs nošpranši  
 tahlatejosāji mehrki un ka nebūhs jāpahrdbiš-  
 wo kauns, ka ešam palikušāji pēhdejee, kas  
 pahrlabojam šatvu walšis eekahrtn.

Par stipru waru Želgawas semneeki runajušāji jau agrak, un  
 ja šchodeen muhsu partijas wadiba ar K. Ulmani preeksch-  
 galā strahdā un strahdās pee šatweršmes grosijumu iswešcha-  
 nas, tad mehš tizam, ka tee šawu ari iswedis. Tadeht Žel-  
 gawas semneeki nowehl — buht drošcheem un isturigeem lihds  
 galam. Weeniā prafiba —

### nefant šāos eerošinajumus kanttā šašhaninat.

Munatajs břihdina wišus tos, kas Saeimā gribetu noštahtees  
 pret šcheem grosijumeem. Šchee pretineeki tad war tapt no-  
 bihditi malā jau preekschlaitus. Brihdina ari laukratšius no  
 šatweršmes grosijumu neatšiššanas, jo tad wiaus war kert  
 tas pats liktenis. Želgawas rajons apšola šatvu lihdsbalibu  
 un praša projekta iswešchanu dšihwē, ja ne ar labu, tad ar  
 waru.

Behrfinšā no Žaunjelgawas rajona — Prafiba  
 par walšis waras pastiprināšchanu zilata laukos jau wairak-  
 fahrt. Lauku laudis ir gaidijušāji, tad šchis pahrrunas tiks  
 eewiršitas praktiškā gultnē. Lagad ar eešneegto grosijumu  
 tas išdarits. Ja nu ešam usgabjušāji us šchī zela, tad mums  
 apstahšchanās naw. Pahrdemokrati muhs baida ar „keiša-  
 rineem“. Šchis bašchas ir weltas. Tak weens tomehr pa-  
 leel škaidrs: Latwijai wajaga šaimneeka, kas prot šaimneekot.  
 Žaunjelgawas rajona waldes wahrdā iššafa partijas wadi-  
 bai un fražijai leelako paldees. Munatajs nobeids ar wahr-  
 deem: „Lai Deelus palihds to darbu galā west, mehš buhsim  
 ar jums!“

Dšehwe no Pēebalgas rajona norahda, ka šatwer-  
 šmes grosijumi ir leels notikums. Ar šo ween nerunatu,  
 nahzees peedšihwot, ka pat weenaldšigās un naidigās grupas  
 apšweiz šcho projektu. Rajons atšihst, ka pee projekta nekās  
 naw grojams, jo te bijušāji slaht tee, kas lika pirmos pama-  
 tus muhsu walstij. Muhsu politiškā dšihwē ar to eestahjees



jauns laiks un šajā laikā uztizamees teem, kas vadījusi un wada muhs. **Išfaka pateizibu frakzijai, zentralai waldei, se-wiški gen. Balodim un R. Ulmanim.** Ja mehs wišos šweht-ku gadijumos dšeedam walsts himnu, tad wišur, tur to dšeed, domasim ari par šcheem zilwefeem, lai teem buhtu špehks weitt šhos jaunos ušdewumus. Tagad tehmušemes mihleštiba ja-parahda ar darbeem un waram teikt ar dšeešmas wahrdeem: „**Kas tewi karsti nemihle, naw wehrtš, ka tewi apdšihwo**“. To neaišmiršim, jo šhajos wahrdos šlehta muhsu eelšhejā dišziplina. „**„Deewš, šwehti Latwiju!**“.

**Krogsemis no A l o j a s** — Šhodeen šatweršmes grošijumi muhsu konferenzes deenas kahttibā. Un leelā semneeku šanahšme leezina, ka semneeks grib eeet šajā jaunajā darbā un jaunajā dšihwē, grib lihdsi dšihwot un lihdsi strahdat. Semneeki arween ir šahwejušchi par štipru waru. Tagad šhos nodomus un mehrkus išdšees peepildit, jo tee zilweki, kas arween ir strahdajušchi rašchigu politišku darbu, šehru-šhees pee nopeetnākā šoka — šatweršmes grošichanas. Lai wineem weiššme un išturiba šajā darbā!

**Dšolinšā no B a l w e e m** širo: Ar leelu preeku sem-neeki šanehmušchi wehsti, ka **Saeimā eekneegi šatweršmes grošijumi.** Semneeki šajuta, ka par šho darbu jāpateizas lai modrišbai, kas arween waldijusi semneeku darbineeku widū. Tadehš runataš iškāka wišdšikako pateizibu semneeku par-tijas wadonim R. Ulmanim, gen. Balodim un wišai frakzijai. **Walwu semneeki, ja buhs wajadšiga zihna, ees šajā zihnā.** Ja latweešchi šahdreis ušwarejušchi ašās zihnās kara laikā, tad ari tagad ušwarēs muhsu tiziba un taišniba!

**Kreišchmanis no B e z a u z e s** rajona: Politiškās dšihwes šardina'ais jautajums wišā walsti paklaban ir šatweršmes grošijumi. Arī **Bezauzes** rajona semneeki muhsu partijas **Saeimas** frakcijas projektū šihki jo šihki škatijušchi zauri un pamatigi pahrrunajušchi. **Projekts** atšihšs par pilnigu, beš forigejumeem. **Bezauzes** rajona semneeki lehmušchi atbal-šit šho projektū wišcem ipehšeem.

**Pakawejās** ari pee eerošinajuma par školu jautajuma re-mišešhanu. Semneeku **Saweenibas** organizacijam uš wee-tam jaruhpejas, lai školu wadiba un školotaji strahdatu wal-štiški nazionalā garā, un lai mahzibas programās školās buhtu peemehrotas dšihwei un nepahrupuhletu školonus.

Tad Konferenzes prezidijis sīnija, ka

delegatū un weču kopsaitis jān šafneebjis  
1623 peršonas.

Šad preezigā šawiknojumā šakustas Mahtefošāee, špehzigā  
šāalšona ween jān paušh par warenaš weenibas špehtu.

Abheltnišh no Gulbenes rajona paškreisejo walšts  
šaimneezijē po itiško šahwofli peelihdšinaja gadijumam, šad  
žūlweš eekritis uhdent un šliht. Šatra weenahkums šad  
mešt glahhšhānāš riak. Atšewišhku peršonu — negati-  
wištu eekšpāids walšts un šabeeđriškā dšihwē šafneebjis šawu  
šulmināzijas punktu. Bet ja peem. walšts eestahdēs atklahj  
šorupšziju un šahj mešet wainineekus, šad tos newar šamešet  
pat ar uguni: naw peršonu, šas neštu atbildibu. Šadeht ari  
wajādšigs tantas wehlešs walšts prezidents, šas ne tiš ween  
buhtu tantas gribas išteizejs, bet buhtu ari atbildigs par  
peešhkirto warn. Šatram apšinigam pilšonim šahp širdš  
par paškreisejo šahwofli muhšu likumdošhānāš eestahdē, šur  
pee nopeetnām walšts dšihwes problemam šazek demagogijas,  
neobjektivitates un peršonigas iškšhinašhānāš putekus, bet  
šteidšigs darbs paleek nowi zināts, waj dāškreij pat nedarits.  
Šadeht Gulbenes rajons un wišš šhīs apgabals aizināš pee-  
weenotees wiššš štipras waras kustišai.

Alberings no Rujēenas rajona, aplaušu, patwa-  
dits, neša ruhjeneešhu apšweikumu un šolijumu, šawns la-  
bašos špehtus šeedot leelāšai idejai. Norahdija ari tumišhu  
špehtu mehginājumeem jāukt to šemneeku weenibu, šas šhī-  
nis deenāš išpānšhāš špehzigakā kā jekšad. Peem. rajona pa-  
domeš apšpreedē šahds interesejees, waj šatweršmes grošiju-  
mā paredšetais wehlešhānu teesibu eerohešhājums (wehle-  
šhānu teesibas atāemtāš šoziali apgahdājameem), atteektos  
ari uš šara inwalideem? Šad noškaidrojees, ka ne, wišš leelā  
šajuhšmā peeweenojūšhēes eerošhinajuma domai, bet šahds  
pehžpusdeenas laikrašts no šhī gadijuma ištāišijis šensāziju  
un leetu apgāišmojis tā, itkā ruhjeneešhī noštahjušhēes pret  
eerošhinajumu. Rujēenas rajons praša šperit šingrus šofus  
šomunistu frazijas likwidēšhānā, kā ari deputātu imunitates  
atžēšhānā.

Reišons no Bihriņu rajona šahštija par šeešo nemeeru,  
šahds walda uš laukeem nenoteiktibas un šwahštibu deht

walsts dšihwē un waldibas rihzibā. Baldibai truhst špehta pat eerobeshot walsts grahweju darbibu, kureem par nošedšibam ismaksā pat wehl algu. Za Saeimā šatweršmes grošijumeem wairakums neradišees, šhoreij

tantas nobalšošānā erošinajumam bñhs  
leelakee panahkumi,

šahdi ween šasneedšami, jo šahis ir wispopularakais. Za to tomehr neišdotos išwest žauri tautas nobalšošānā, tad šahat gadijumā

### šad mums jaifššēfiras par walsts pastahwešhann

nešahdi šoki newar buht par kraseem. Uš to bihrineeshi partijas wadibu atbalstis ar wišem špehšhem.

**Kruhminsā** no **R r u s t p i l s** rajona išteiza šahaubas, waj pee paškreišežā Saeimas šastahwa leelais positiwais erošinajums warēs rast wajadšigo atbalstu. Tadehl šemneeki domā un runā wišur, kur šateekas, par jauneem žekšhem, šahdi buhtu ejami erošinatā peepi dšihānai. Nošehlojami, ka Latgales, šahis itkā walsts walsti politiško wadohu wairakums išredšigi noštahjušhees pret šawu wehletaju gribu, jo ari Latgales šemneeki walsts pastahwešhānas gados šawā walstiškā apšinā peeaugušahi un, kā to nowehrojis runatajš Daugampils apriakš, ari Latgale war buht štiprs balsts jaunai walsts un tautas kopibas domai.

**Wolkows** no **N i h t a u r e s** rajona pastahštija par minetā rajona apšpreedēs pazelto domu, ka ar šatweršmes grošijumeem buhtu jaet wehl tahlak. Šemneeki weenmehr šapratušahi šahrtibas miššigo nošihmi un tadehl ari tagad praša pateeš štipru warn.

Sawa projekta realifešhānā Šemneeku Šaweeniba nedrihst apstahštees nešahdu šahkehršhtu preekšhā un šemneeku wadooneem iasin, ka teem ir štipra, plašha aifmugure.

Šemneeki šawu jau tšgi loloto domu atri waj wehlu išwedis dšihwē.

**Rogens** no **Walmeeras** rajona norahdija uš ſatwerimes grošijumu nošimī nazionalās apšinas ſtirinašānā. Sewiškī **Walmeeras** pilšehtas un wišpahr **Seemetwidjemes** walštitakee pilšoni ſagaida, ka ſcho apgabalu no ſarlanās irdeš išdeedeš jaunā kuštiba. Šai zihū ešim, paštahwešim, ušwarešim!

**Lutz** no **Jaungulbenes**. — Kad zilweku grehki bij gahjušči dšikumā, tad ušnahza grehku pluhdi. Kad tagad weena daša poliitiško darbineeku parahdijušči ſatwu negribu un nešpehju ſahrtot walšts leetas, tad nahza **Semneeku** **Saweenibas** ſatwerimes grošijumi. Waj weh! ir tahtaſ kur eet, ja taħds deputats — **Leikarts** — no **Saeimas** katedra ušbruhſ walšts kontrolei par to, ka wina atkluhjušči ſchi deputata tumšhās leetas? Tas ir jaišbeidi, jo taħda ſahrtiba nedrihſt paštahwet. (Aplaufi).

Weens zits **Saeimas** deputats, kaš beš tam ir muhšu armijas wiršneekš, pee **Saeimas** nama ušbruziš po'izištem. Ar! taħdu kungu rihziba jaišbeidi, jo wikeem naw weetas muhšu likumdošhanas eeštahde. Wišplašhākās ſemneeku mašas ſajušhminatas par eešneegteem ſatwerimes grošijumeem un ir pilniģā gatawibā toš aištahwet ar wikeem lihdišteem.

**Mahrtinšons** no **Leelwahrdes**. Muhšu deenās ir daudši zilweki, kaš peelihdšinami wehšturē pašihštamam latweešču leetas nodewejam **Kaupo**. Wini ſchał ſwarigā brihdi uštahjas pret ſatwerimes grošijumeem, nošengajot **Semneeku** **Saweenibu** un winaš wadoaus. **Semneeki** ſin pareišo walogu un pareišo rihzibu pret ſcheem ſengatajeem.

**Leelwahrdes** nodaka, ka weens wiršs tiz, ka eešneegtee grošijumi tiks peekemti, iškemot to, ka ſozialapghadajameem naw dodamas balšsteekšbas.

**Šmits** no **Ratrimas** nodakas: Pee ſatwerimes grošihšanas tagad peelikušči roku tee, kaš dšinušči muhšu walšts dšihwē pašču pirmo wagu. Tagad ſemneeki griš ſawas walšts išweidošhanu weikt lihds galam un to nowest lihds pi'nibai. Wehš ar ſcheem grošijumeem zeram nošahrtot ne tikai ſawas dšihwes ſaimneeziškos jautajumus, bet gan grošit ſatwerimi ari garigās dšihwes nošarēs, kaš mums doš jaunu ſpehku augt un ſašneegt toš ſalugalus, pehž kureem ilgodamees brihwibas zihnās tuhſtošcheem nolikušči ſawas dšihwibas.

**Krasnais no Daugaines:** Latgales semneeki atfihst partijas eesneegtos satveršmes grošijumus. Delegats domā, ka weenigi walšs presidentam newajadsetu dot tiz leelas tee-fibas. Wajaga špert stingrus šolus Ņlukštes apriakš un Lat-galē pret pahrtautoschānu. Ņsglihtibas ministrija ari us preešchu paturama Semneeku Saweenibas rokās.

**Auns no Rabilēs** nodalās: Semneeku Saweenibas eerošinatee satveršmes grošijumi wehlušchees pahri wišai se-mei un atbalksojušchees ari aiš semeš robescham. Mums wa-jadšiga špehžiga tiziba šcheem grošijumeem un tahda tiziba semneekem ir — tapehž katrs semneeks dšihwo neschaubida-mees, ka satveršmes grošijumi teescham tiks peekemti. Gro-šijumi šawitnojušchi ari wišus semneeku pretineekus. Šchis Semneeku Saweenibas likumprojekts išttrauzē no šaldeem šap-neem wišus šihko partiju šilto amatu tihkotajus... Politi-šetajeem bai es no walšs presidenta stingrās waras, bet sem-neekem naw no ta bail.

**Kalnišču no Korwas.** Dihds šchim likumdoschānā un waldbibas šastahdiščānā bij eespehjamās nejaušchibas. Ta-pehž ari semneeki šin, ka taišni te japanahk grošijumi. Sa-tveršme jagroša un Korwas semneeki išeš zeeščhās rindās. Ša-weens wihrs, ja wadonis wišus šauks.

**Belezis no Mahlupes.** Mahlupes semneeki weh-las, lai grošijumi buhtu ne tika walšs satveršmē, bet tah-dus lai katrs žilweks išttrahdatu ari šawai peršonigai dšihwei.

**Wimba no Jaunpeebalgas.** Pateizotees lauk-šaimneezibas aiššardšibas likumeem, semneeki noturejušchees pretim šmagajeem krišes apštahkeem. Tagad šahšas jauns zekšch un par šchi zekā eewadiščānu jaiššata wišleelakā patei-ziba partijas wadibai. Šas godigais semneeks, šas wišu ir pazeetis, tagad pazek šawu balši un noštahjas par satveršmes grošijumeem. Šaimneezikā dšihwē Jaunpeebalgas semneeki praja, lai šweesta zenu garantē 2,50 lš semā, un 2,25 lš wafarā, neatweļšot Semes bankas parahdus. Tagadejā mi-nistru presidenta partija grib aplikt semneekus ar jauneem no-dokštem. Tahda waldiba mums naw deriga un jadara wišs, lai tahdas nebuhtu. Wišeem špehkeem jaatbalšta mašpulkū kustiiba, jo ta ir žihna pret inteligento bešdarbneeku pluhdeem.

**Elms no Ropāšheem.** Šaatštahj ahršemju lauk-šttrahdneeki. Wiša semneeku šaime praja, lai satveršmes gro-

sižumi peeredsetu deenas gaišmu un ustizas šaveem wado-  
neem, jo tas pirmo wagu dfinis, tas ari sinās, tā tahlak pa-  
reisi jaar. Zaturpina Rigas - Čhrglu dselsšzeka buhwe.

Sakis no B l o m e s. Peenahzis wehsturisfais brihdis  
un semneeki tā weens wihrs eet ar šaveem šaleem farogem,  
lai panahktu šatwersmes grosišanun un walsts dšihwes usla-  
bošanun. Mahjā newar waldit wairaki šaimneeki un tāpat  
walsti wajadšigi newis šints, bet weens šaimneeks. Sewišķa  
wehriša buhtu beegreeschama wehleschanu likumam, deputati  
eewehšami ar abšoluto balsu wairakumu. Semneeki labi šin,  
ka eenaidneeki zihnas pretim šatwersmes grosižumeem, bet tas  
dod gribu tikai zenštees. Wiši pee darba!

Auninšķ no D o n e e m. Muhsu tautas wehstures šap-  
puses aprakštitas šlaweneem wahrdeem. Tautas un winas  
armijas wareniba dewuši brihwibu, politiškās pašnoteiškā-  
nās eepšehju. Muhsu walsti mehš newaram eet to zeku, kas  
eeshmejas ar politišku un materialu bankrotu — mums ja-  
eet pa jaunu, labu zeku. Seemekwidsemē šatwersmes grosi-  
žumu projekts atradis pašču peekrišchanu. Mih'efim šawu  
šatwiju, tad buhšim winas wehrti.

Paulinšķ no R o f o r e w a s. Šatwersmes grosižumus  
wiši usnem ar šajuhimu un mafās partijas tā šabijušchās, ka  
jau tagad meļē lošungus nahkošchām wehleschanam.

Olinšķ no B a u n u nodakas nesa firšnigu pateizibn  
partijas presidentam un Šaeimas frakzijai par ihštā laikā  
eefneegto projektu.

Štangainis no B e š w a i n e s nodakas wehrša partijas  
wadibas usmanibu us „šaipotajeem“, — teem nodaku bee-  
dreem, kuri šawtigos noluhkos runā ar diwu waj wairak po-  
litišku pašrleezibu mutem. Tāpat tā partija norobešojušees  
no pašitštamajeem politiškeem „mahkonstuhmejeem“, tāpat  
ari pašču nodatās jāišdara šingraka iššase. Tas nahktu par  
labu — tā to rahda Beshwaines nodakas darbiba: no šche-  
treem lozeškeem pagasta padomē agrak, tagad semneeku paš-  
štahwju šaitš pawairojees us 11— pateizotees semneeku ku-  
stibas dižiplinai.

Behrsinšķ no M a h l u p e s nodakas usšwehra wehr-  
tigo domu, šahdas pamudinati semneeku wadoni šahkuschī  
gruhtu zihau, ka wišai šatweešchū šantai jābuhš weenotai. To

semišķi dīki šaprot un isjuht uš laukeem. **Beenalga**, waj šaimneēš, waj štrahdneēš, wezšaimneēš waj jaunšaimneēš, wiši dara weenlihdšigi nošimigu darbu. Bet reišē jaišget ari doma, ka nahkotnē Saeimā japanahk, lai wiši 50 deputati buhtu šemneeku waj wineem brandšigi. Tīfai tad walšts pamatšķira buhs deruši wišu to, ko

### winas špehks špehi dot.

**Podneēš** no **Bezšaules** nodakas išteiza partijas wadibai pateizibu par cerosinajumu, ko šemneeki nerimstošči pahrrunā mahjā un uš lauka, pee kateja un dširnarwās, wišur, šur šateefas.

**Meneks** no **Renzen** u nodakas šinoja par lauku eedšiwotaju newiltotu šajušmu, šahda radušeš ar šatweršnes grošijumu pazelššanas brihdi. Šit dšikš biis šašchutums par Saeimas preekššehdetaja Paula Kalnina agitazijas runu no Saeimas katedra 18. nowembri, tīf leels preeks wal-dija par šemneeku wadona wahrdeem radiofonā.

Preeks walda ari par to, ka šhini šwarigā brihdi pirmo reiši aizinata talkā ari jannatne. Bet te nu atzerešimees ari to, ka

jantajums par lauku jannatnes peefaiššjann  
šemei un šemneezibai ir muhšu dšiwibas jan-  
tajums.

**Jagroša** lauku mantoššanas likums, kà to rahda ahršemju peemehri. Wišur tur, šur domā ne tīfai par šchodeenu, bet ari par rišdeenu, jaunatnei šatrā walšti šawā ihpatnejā weidā dots nahkotnes nodrošchinajums. Tāpehž ari pee mums jan šahkot ar školam jaarwod tahdi školotaji, kas praštu lauku jan-neēšjans peefaišit šemei.

**Alberings** no **Rigas** nodakas runaja jaunatnes wahr-dā, norahdot uš šimigo parahdibu, ka šaho brihdi jannatne wairak kà jebkad lihds ar wezo paandš domā weenu domu. Rats šemneeku naidneeku nodoms šehi šildas, radit plaišas zeetis neweišmi.

Jannatne šawns špehks peeweenos muhšu  
wadona ideologijas tahfredšibai.

„Muhſu eerotſchi ir ſkaidra ſirds un tihras roſas. Nr teem un kopā zihnotees plezu pee pleza, tizibā uſ lobaku nahkotni, pahrlēezibā par muhſu wadona autoritati, mehſ ſaſneegſim gribeto!“

Driſis no D I u nodakas ſinoja par ſawas puſes pahrlēezibu: ſatwerſmes groſijumu liſumprojekts jāpeenem tahdā weidā, kā iſſtrahdats. Semneeki nekaws to ſakropkot un ſtahwēs par tahdu, kahds eefneegts komiſijai.

Iſgļihtibas jautajumā Beſwaines apſahrtnes ſemneekem ir ſawa ſtingra doma, ka jaunatne wiſeem ſpeſkeem jāpeefaiſta lauku dſihwei. Beſwainē, Madonā, Lubanā ir gan gimnaſijas, bet tās beiguſchee paraſti neſin ko eefahht. Tadēht tik daudſ inteligento beſdarbneeku un neapmeerinato. Sadod pahrlēeziba: ne politika, ne partija, bet paſcha roſas mani bihdis uſ preekſchu. Beſwaines widuſſkola jāpahrlēezibā par laukſaimneezibas widuſſkolu.

Anſtrinh no Ruldigas - Griku nodakas iſteiza partijas wadonim pateizibu par ſatwerſmes groſijumu eefneegſšanu un zihnam wina iſweſchanas labā, jo lihdſchineſās neatbildigās demokratiſkās eefahrtas „labumus“ ſemneeki uſ ſaweem plezeem ſajutuschi wiſſmagat. Nodakas beedri ſolijuschees wajadſibas brihdē dot wiſn, lai ſahkto laimigi nowestn lihdſ galam.

Prasija ari, lai 1928. g. 19. anguſtā bij. iſgļihtibas ministra prof. Zenteka apſtiprinato pamatſkolu mahzibas programu iſpilditu dſihwē, ſewiſchēi to atteezinot uſ laukſaimneezibas kā mahzibas preekſchmeta paſneegſšanu. Nebrihſt peelaist ſozialdemokratiſko autorn ſaſtahdito wehſtures mahzibas grahmata leetoschann ſkolās, jo kā war atkaut jaunatnei ſmeltees ſinaſchanas par ſautas wehſturi, no autoreem, kas neatſihſt nazionalizmu, bet ſludina iſnihzinoſcho internazionalizmu.

## Semkopibas un iſgļihtibas ministra W. Gulbja lirojums.

Semkopibas un iſgļihtibas ministrs W. Gulbis ſneedſa pahrlkatu par teem ſokeem, kas buhtu ſperami muhſu walſts ſaimneezisko apſtahhtu nokahrtoſchana. Konferenzes gaitā



ispaudusees blakus dīkai interesei par valsts satveršmes gro-  
fīšānu ari nopeetna wehriba teem jautajumeem, kas škar

laukfaimneezibas aissardisba un laukfaim-  
neezibas rashojumū eksportu. Muhsu walsts  
šaimneezisfee apstahkli praša, lai tiktu nstureti  
špehtā wišī lihds šāim eewaditee laukfaimnee-  
zibas aissardisibas šoki, isdarot pahrgrosijumus  
un papildinajumus tur, kur tagad pašahwo-  
šhee likumi israhditos par nepeeteekošheem.

### **Labibas leetas šahrtošāna.**

No wišām pušem eenahkūšhi peeprasijumi, peesšākt  
plakšakus lihdsjektus labibas uspirkšānai, tadeht šāis jau-  
tajums ir lihdsjektu jautajums. Domajot ari par labibas ee-  
pirkšānu nahkotnē, jaatrod peemehrots weids, kā laijt ap-  
grošibā pašāreisejos eepirkētās labibas krahjumus, jo tikai tā  
buhš turpmak eešpehjamš nostahdit labibas operazijas us  
drošheem šaimneezisfee pamateem. Šaatrisina ari jau-  
tajums, kā nonehrst šehšānu ahrpus šahrtibas wairak, kas  
labibas turgus šahrtošānā war nahkotnē radit leelatas gruh-  
tibas. Wišu šāho jautajumu šahrtošānai nepeezeesšāma  
šekošā adsinumu realisešāna:

1. Waldibai jarrhpejas par nepeezeesšāmo lih-  
dsjektu šagahdāšānu šā. g. labibas šampanas iswe-  
šānai lihds galam, nepeelaisšot labibas turgus šā-  
brukumu.
2. Lai neapbrandetu muhsu labibas rashošāna  
nahkotnē, jārada apgrošiba waldibas rihzibā esošheem  
labibas krahjumeem un jagahdā rihzibas šapitals la-  
bibas operazijam.
3. Lai nonehrstu labibas pahrproduktzijū, jaero-  
besšā labibas šehjūmi us normalām maišes labibas  
platibam.

### **Šweesta leetu šahrtošāna.**

Lai iswairitos no šweesta eksporta šabrukuma, eesneegts  
preekšlikums šweesta zenu šeeinas mehnešos nodrošināt

2,50 lš kg. Bispahr, šči jautajuma fahrtoščanai jagahdā par šekošču tesu išveščanu dšihvė:

1. Svecsta peematšas iššneedsamas otrā mehneši pehš sveesta peememščanas.

2. Baldbai jagahdā ištuhkštosčee lihdsėki, lai šhini budsčeta gadā waretu iššneegt wišas pehš likuma peenahkosčās peematšas par ekšporta šveestu.

3. Svecsta garanteta zena nošakama seemas mehnešjos nš 2,50 šut. par kg., neatwėkot no išmakšam walšis Semes bankas parahdu nomakšas.

### Befona ekšporta nodroščinasčana.

Befonzuhku produkzija patlaban paplaščinajusees tahdos apmehros, ša ištuhkšt 1400 tuhšt. lš, lai waretu šaitības fahrtot lihds 1. aprilim. Štahwolkis nenorma's ar befona ekšporta šadališčanu „Konsuma“ un A.S. „Befona ekšports“ rokās, šas štipri trauzė ščis nošares išweidoščanu. Štahwolkis neišdewigs ari tadehš, ša tagad pee zuhku peememščanas neiššneeds wišu garanteto zenu, šadehš laukšaimneekem truhšt apgrošibas lihdsėku. Pee peememščanas buhtu jaiššneeds minimalā zena 75 šant. par šgr. un wehlaš peemakšu. Befonzuhku ekšports uš Angliju u. z. walštim štipri eerobesčots, tapēhš jau laišus jagahdā zitas eekšehjamibas zuhkšopjeem. Šagahdā par šekošču preekškilwenu realiješčanu:

1. Baldbai jarnhpejas par ištuhkštosčho lihdsėku šagahdasčanu befona peemakšam šhini budsčeta gadā.

2. Japaahtring befona ekšporta apweenoščana A.S. „Befona Ekšports“ rokās.

3. Paangstinamas tuhłitejās išmakšas laukšaimneekem pee befona zuhku nodosčanas, šagahdajot šchim noluhkam wajadsigos apgrošibas lihdsėklus.

4. Befona zuhku galigā ščkirosčhana išdarama pee befona zuhku peememščanas.

5. Zena garantejama ari ekšporta špeka un galas zuhkam.

## **Laufstrahdneeku jautajumā**

gan no weenas pušes patihkami konstatet, ka šcho seemu, preteji stahwo klim eepreekshejā seemā,

**besdarbneeku tikpat kā naw.**

Zaišni otradi: mešchu departamentam truhkst mešcha strahdneeku, ka deht war raštees nopeetnas gruhribas ar mešchu isstrahdaschanas plana ispildischanu.

Lai nowehrstu darba spēhka truhkumu us laukeem, jayagarina šcheit nodarbinato ahrsemju laukstrahdneeku nstureščanās atkarijas Latvijā ari pehz nahk. gada 15. janwara.

## **Išglihtibas reפורā**

Senneeku Saweenības pahrstahwim teescha lihdsdaliba ir tikai neilgu laiku. Domehr isstrahdata plascha programa, kā išglihtibas politiku wairak tuwinat lauku dsihwes wajadšibam, lai zihnitot pret lauku jaunatnes aishubščanu us pilsehtu, tā wairojot inte'igento besdarbneeku pušku.

Mušu tantes un walsts dsihwes nahkotne wed ne us pilsehtu, bet atpakal us laukeem.

1. Lai tuwinatu skolās lauku dsihwei un lauku darbam, isaudsinatu meesigi un garigi weseligu jauno paudsi, jaruhpejas par audsinataju sagatawoščanu, kas atbilstu šchim usdewumam, kā ari jacewed skolās laukšaimneezibas mahzibu pašneegščana, peeaiznot pee šchi darba agronomiško personalu.

2. Pawairojams laukšaimneezibas mahzibas eestahschu škaitis us pastahwoscho wispahrejās mahzibas eestahschu reškina.

Konferenze minetās tešes šaimneeziškos un išglihtibas jautajumos wehlaš leelā weenprahtībā peenehma.

Lāpat pahrrunajot walsts šaimneeziško stahwokli, konferenze nahza pee šlehdseena, ka tas nebuht neatrodas tik labā

stahwołki, kà to pehdejà laikà beesdji attehlo. Kà tas redsamš no publizeteem Latvijas bankas pahrškateem, muhju walutáš krahjami ir draudošdji šamasinajušdees. Šchim tik newehlamam stahwołkim leelà mehrà par eemeslu ir bijuši waldibas atkautà pretišu apmaina. Ša to nenowehršis, tad mehs drihš nonahšim pee ta, kà walutáš mums wairs nemas nebuhs un muhšu maksajumi buhs jaijdara seltà. Tàpat wišeem špehteem un lihdsjeteem zetams eksports, zaur ko eenahštu maksajumeem nepeezeešamà waluta un wišpahr stahwołka ušlabošchanai jasper steidjošdji šoki šaimneezislaš likumdošchanas laukà.

Šauni nodokki semtureem, tahdus projektē Šaeima pee pašwa dibas nodokka apšpreešchanas, tagadejo šaimneezišto gruhstibu laikà ir apšinata laukšaimneezibas graušchana, kamdehš konferenze to aši nošoda un pašino, kà organizetee semneeki katru šchahdu mehginajumu uš wišnoteiktako noraida.

Konferenze, wišu to apšweizot, atbalsta zentralàs waldes šaimneezišto prasibu eesneegumu waldibai un paštrihpo, kà aktiwa un tahkredšiga politika, kas isreetetu no ikreisejeem tagadnes waj nahlotnes pateesajeeem ušderuumeem, tagad nepeezeešchamaka, kà jebkad.

### Debatu turpinajums.

Kreišdmanis no **W e z a u z e s** rajona aistrahdija uš normalibam walšts eksporta — importa jautajumos. Pretišu apmainas operazijas turpmaš naw peelaišchamas. Šweesta zenas ūsturamas 2,50 šs flgr. un no peemakšam naw atwelskami semneeku parahdi walštij. Šapasteidšina ašbolina un linšchflu eksporta nolahrtošchana, nolcekot to sem walšts kontro'es. **W e z a u z e s** rajonà nodošchanà peeteikšs eewehrojams wairums maišes labibas, bet peenems tikai ap 10—12proz., kadehš waldibai jaturpina labibas peenemschana. Ša labibu ar waldibas šiau un lihdsjeteem ušpirktu kooperatiwi, tad jagarantē, lai tee nebuhtu zenu pašeminataji.

**Ušberings** no **N u h j e e n a s** rajona aizinjaja laukšaimneekus buht ušmanigeem pret teem naidneekem, kas zenschas ahrdit muhšu jaunàs agrarreformas stabilitati un neaišškarāmibu. Nadušdees zilweki, kas grib atšawinat semneekem tehwu tehwu publineem eeguhtu un paaudšchu šweedreem šazito semi. Tahdus preehšlikumus rakštiški isplatijušdji pat

daschi walfts eeredai. Sargajot priwatu ihpoščumtu neaiš-  
flaramibu, semneeku atbilde te ir ihša, bet noteikta: **rofas**  
**nošt!**

**Olinšā** no **B a u n u** nodakas šinoja par semneeku ruh-  
pem un prašību, lai šveesta zenas ūsturetu 2,50 ls par fgr.,  
jo pretežā gadījumā waretu šabrūkt šveesta eksports.

**Bodneeks** no **W e z f a u l e s** nodakas šehlojās par lee-  
lo strahdneeku trūškumu ū laukeem. Tas buhs wehl kata-  
strofiskaks, ja negahdās par ahrsemju strahdneeku eelaiščannu  
(pokeem un leiščeem) pehz nahkoščā gada 15. janwara. Ja-  
nowehrsā strahdneeku Lejoščana aplahrt, jo ar to nepama-  
toti šadahrdšina algas.

Nenofahrtots ari buhwoktu išstrahdaščanas un išneeg-  
ščanas jautajums. Bauflā apm. 160 bešdarbneeku, bet šad  
šabeedriškeem mešča darbeem wajadjeja šadabut 60 — ir toš  
newareja dabut. Bezšaules pagasts peeprašijis apm.  
6000 Kb. m. buhwoktu, bet dabujis tikai šesto daku. Peepra-  
šitos šaudsumus noštrihpo gadu no gada, un tā laučšaimneeki  
nešad netiks pee ehšu atjaunoščanas.

Šveesta zenu jautajumā waldbai jagahdā 2,50 ls par  
fgr. seemas mehneščos. Tāpat jagahdā, lai išmaksas par  
nodoto šneestu išneegtu laiķā, jo zitadi laučšaimneekēem narw  
eepšejjams šagahdat šopeem wajadšigo špehšbaribu u. z.

Nowehrojumi Bauškas aprinkē rahda, ša ūhtrūpju jau-  
tajums ir šteidšigi nokahrtojšams, jo šad peem. torgos nahza  
42 mahjas, no 12 pahrdotām daščas par lehtu zenu eegu-  
mušāji šehhdi, šuri tagad špekulazijas noluhšos eeguhtu mah-  
ju pahrdoššanas zenu šadsen nepeeredšeti augšti.

**Driķis** no **D ģ u** nodakas išteiza laučšaimneeku baščas,  
lai ahrsemju laučstrahdneeku jautajumu nenofawetu, jo tas  
iššauz wijas šaimneekoščanas šistēmas pahrkahrtoščannu. Ari  
pagahjušāho pamašari weetejeem laučšaimneekēem bijis ja-  
brauz ūš Madonu trihs, ščhetras un wairakas reišes, lai da-  
butu šalponi.

**Auštrinsā** no **R u l d i g a s - G r i ģ u** nodakas prašija  
gahdat par to, lai atželtu nodokli, šahdu šoppeenotawam ja-  
matšā pee apweenoščanās.

**Luhziņš** no **L e e p ģ a l n e s**. ūhrkahrtingi šwarigs ir  
jaunatnes jautajums. Semneeku jaunatne lihds šchim wehl  
dahraš maš nehmuši dalibu politikā. Šatrs jaunatnes pahr-

stahwis schodeenas konferenzê war nemt preefischihmi no semneeku wadona N. Ulmana — muhsu wa its dibinataja un no pirnâ wirspawehlneeka gen. J. Baloscha. Wini abi par tautu un walsti ir meerâ seedot sawas dsihwibas. Scho diwu mihru preefischihme mums ir wadoscha, ari mehš fakam: „teh-wija nem manj — tawš esmu wijs!

**Grinhofs no B u l a i s c h e e m.** Bukaischu nodata praša, lai partija nelauj satweršmes grosijumus Saemâ sakropot. Sola wiju atbalstu, kahdu tif partijas wadiba prasīs, lai šchos grosijumus iswestu dsihwê. Zitu partiju Bukaischos naw, jo tur ir wijs semneeki. Babalsti laukšainneezibas likumeem ir nemami no tam sumam, ar turâm kultiwê besdarbneekus.

**Gerišč no Z u m u r d a s.** Zumurdas pagasts atrodas satišmes finâ nelabwehligos apstahkos un tapehž winâ nebuhšchanas atbalsojas daudj italaki. Zumurdas nodata atbalsta satweršmes grosijumus un atbalsta partijas wadibas rihžibu. Nopetna wehriba japeegreesch Leetawas lih gumam. Waluta dodama tikai pirmās nepeezeeschamibas preefichmetu eeweschana.

**Ruščke no S t e e n e s.** Kad pee mums nonahza wehštis par satweršmes grosijumu eesneegschanu, tad mehš šapratâm, ka naht jauns laiks, stipras un noteiktas waldibas laiks. Bet tuhlija wareja ari nowehrot, ka šahf strahdat pretineeki, tapehž mums, semneekeem, wiseem jabuht weenprahtigeem, jo tikai tas špehž dot pamatu nahškoschai ušwarai. Paschwaldibu nodokli teef paaugstinati — tas noteef wehleschane intrigu dehj un mehš prasam, lai semneeku fražija isbeids šchis nebuhšchanas.

Scho nodokli paaugstinaschane uš semi par  
50 Proz. panahza jaunšaimneeki kopâ ar  
sozialistiem.

**Luhšis no T r i k a t e s.** Trikates semneeku wahrâ un ušdewumâ nodod šweizeenus partijas wadibai. Apšola šawu atbalstu satweršmes grosijumu peenemischana wišâ drihsumâ. Rewar istikt bes ahrsemju laukstrahdneekeem un ja Mihlberga kungs domâ, ka ar 15. janwari warêš istikt bes wineem, tad winiçh patš lai naht gowis flaukt. (Aplausi).

Semneekem ſatverſmes groſijumi ir tā ſaule un mehš neatteikſimees neweens pahrkalt lemeſchus ſchēhpoš, ja muhš aizinās muhju wadonis Karlis Ulmanis. (Slgstoſchi aplauſi).

**Dolinsch** no **B e k a w a s**. Semneeku Satweenibas eeroſinatais ſatverſmes groſijumu projekts naw partijas projekts ween, tas ir wiſas latweeſchu tautas projekts. Dee paſchi darbineeki, kas ſtahwejuſchi pee walſts ſchuhpuka, ari tagad ſtahjas preeſchgalā — jaunatne wineem uſtijas un ſeko.

**Treimanis** no **B e h r ſ e s** nodatas. Daſchu apwidu laudis eeroſinajuſchi ablaiſt Semes bankas parahdus. Tas naw jadara, jo ſlikti peemehri ſabojā labus tikumus, tā ari tikumus war ſabojat parahdu atlaiſchana. Muhju iſglihtotee behg no darba un tapehž rodas inteligentee beſdarbneeki. Waj iſg ihtiba leedš ſtrahdat jemes darbu? Zik naw tahdu, kas ar augſtſkolas iſglihtibu preezigi ar jemi. Sabakee neeet intelligentos beſdarbneekos!

**Behterſons** no **Z a u n b u r t n e e k e e m**. Zaunburtneeku ſemneeki wiſu laiku wehrojuſchi tos apſtahklus, kuros proſiba pehž ſatverſmes groſijumeem iſauguſi. Mehš atſiſtitan, ka iſhta ſemneeku Latwija buhš ari iſhta latweeſchu **Latwija**. Nekahdu parahdu dſehſchana naw peelaiſchama, jo leelakā ſemneeku dala ſawus parahdus kahrtujuſchi un parahdu atlaiſchana buhtu pret kahrtigeem maſkatajeem netaiſna.

**Seltinsch** no **R i g a s** nodatas. Ari pehž komuniſtu iſtibriſchanas wehl Saeimā palikuſchas walſtij un tautai naidigas domas. Wehl ir grupas, kas neatſiſt wezſaimneeku iſpaſchumu un grib tam kertees klahst. Tahdeem zilwekeem naw weetas pee walſts ſtuhres. Latwijai jabuht pehrlei Baltijas juhras ma'ā.

**Poretis** no **E h r g k e e m**. Ar ſawu neatkaribu eſam tika atguwuſchi ſawu nolaupito mantu atpakal. Tagad mehš, Ehrſtu ſemneeki, apſweizam groſijumus: drihjumā buhš 50 deputati, bet war peenahſt laiks, kad ari 25 deputati buhš war dandš.

**Kozinsch** no **R u n d a l e s**. Saunais tirdſneezibas lihgums ar Deetawu ſmagi atſauzas uſ perodeſchu laukſaimnee-

teem. Leetaweeschi ar ſameem produkteem tirgojas ne tikai peerobesčas, bet ari Rigas tirgos. Semneefeen nelabwehligs ir kadastra liſums, tas tikai iſputinās ſemneefus, jo ſemes nowehrtejuuns teef lihds ar to noteikts neſamehrigi augſts.

**Pluhme no W e z b o r n e s.** Muſſtes aprinki wehl ir tahdas ſolas, fur walſis 15. gadā latweeſchi ſaitas minoritate. Upſtahſki daudſās weetās ir netizami: wiſi latweeſchu tautibas katoki tika pahrpoloti. Lai dſihwo ari zitas tautibas muhſu robejchās, bet mehſ praſam, ka wiſi kulturās ſauli nemef. è ahrpus robeſcham un nektuhſt newalſtiſki.

**Lihbeets no S i n o l e s.** Ari Sinole ir ar meeru peeliſt ſawas roſas pee ta ſapna realiſeſchanas, kuru iſteikuhſchi ſemneefu wadoni. Lai aiſejot no konſerenzes wiſi aiſnes lihdsi gaiſcho tizibu, ka ſemneefu doma uſwarēs pret wiſam tuuſchām waram.

**Wihtoliuſchj no N e r e t a s.** Neretas ſemneefi preezajas, ka patlabon Wlodneefa wa dibas deenas ir ſkaititas, jo ſchis partijas linijas ir kaitejuſchas ſemneefeen daudſos ſwarigos ſaimneezihkos jautajumos. Schi partija peekopuſi wiſu laiſu tikai ſawu ſauſchu nekautrigu iſbihdiſchānu.

Zufurbeeſchu zena nedrihtjt buht ſem 40 lateem tonnā, jo tad newar zufurbeetes audſet.

**Ruhſtiuſchj no M e h t r e e n e s:** Satwerſmes groſijumi aiſrauj wiſus ſemneefus, ari muhſu partijas lihdsiſchinejos pretineefus.

## Referentu gala wahrds.

Lihds ar to ſiwojuuni bij iſlenti un noſlehgumu runam dewa referenti.

Referents dep. A. W e h r j i n ſ c h ſazija:

Godatee konſerenzes daliubneefi. Es neſinu, waj mams uſdewums pagaidam ir patihſams, waj ari ne, jo no weenas puſes ir ſwarigi runat tik leelas un zeenigas auditorijas preekſchā, bet no otras puſes, man, kā referentam, naw ſo atbildet, jo eebi dumi pret referentu atſinumeem pateefibā naw bijuſchi. KonſerENZE wairakſahrt apleezinajuſi un uſ-



švehrusi, ka pilnīgi peetriht referentu un lihdš ar to partijas domam. Tikaj pahris runataji isteiza domas, pee furdm, flaidribas labā, nepezeesčhami pašaidrojumi, jo šchis domas nesaftan ar wairakuma domam. Peemehtram, weens Latgales pahristahwis teiza, ka walšs presidentam nebuhtu dodamas plaščas pilnwaras. Šchis domas isteikušchi ari dašči Latgales politiki, bet tās nelahdā sinā naw Semneeku Sameenibas domas. Ja mehš walšs presidentam atņemam winam šatweršmes grosijumos paredšētās teesibas, tad mehš grosijumeem atņemam wišu nosihmi. (Aplausi) Šchis waras noštiprinaščhana dos patešu šaimneeku muhšu semē. Šchis punkts projektā naw labojams, bet wajadsibas gadījumā wehl pastiprinams. (Aplausi). Weens runatajs šajauza sozjali apgahdajamos ar kara invalideem. To zensčas darit muhšu pretineeki, bet starp abām šauschu grupam ir milšiga starpiba. Kara inwa ūdi Latwijā ir peršonas, kuras walšs pensione, sozjali apgahdajamee ir nešpehjnieki, kas šatou usturu šakem no pagasta waj pilšehtu pašchwaldibas. Muhšu pretineeki šchos diwus jehdšeenus zensčas šajaukt tihšchi un tas peerahda, ar šahdeem pretineekeem mums šchāi zihnā dariščhana. Semneeku Sameeniba wehl newar noštahtees par eezirkau wehleščhanam, jo lihdšščhinejo wehleščhanu škaitli peerahdijušchi, ka eezirkau wehleščhanu gadījumā Semneeku Sameeniba buhtu šaudetaja un no ta zeeftu wišu Semneeku aišštahwiba. Tiklihdš škaitli runās preteju walodu, Semneeku Sameeniba buhs pirmā, kas štahwēs par eezirkau wehleščhanam.

Wišem semneeku darbineekeem šchi konferenze dewuši jaunus špehtus un šchi deena peerahdijusi, ka zihnā par semneeku labaku nahšotni aiš Semneeku Sameenibas Saeimas fraščzijas štahw kā walnis organišetā semneeziba, bet aiš politiki organišetās semneezibas wiša pahrejš semneeku šaime.

Dep. R. U l m a n i s : Mehš tuwojamees noslehgumam un ati šchis konferenzes beigom. Atlikušchees tikai dašči wahrdi par pahris leetam un tee buhtu šchahdi: pirmām šahrtam, kā šchodeen es noškatijos un noš aufijos wišas runas, maru nahkt pee tahda šlehšseena, un patihšlama šlehšseena, ka mums ar šatru gadu wairošas runataju škaitš no jaunās paandses. Tas naw tā domats, kā es to aišrahdu, it kā tee, kas pee wezakās paandses peeder, buhtu šatwas runas zehlušchi preekščhā truhzigi waj nepahrdomati. Ne! Bet es do-

maju, ka mehš wisi waretu kopā preezatees par to, ka jaunās paaudjes preefichstahwi nu te runā kā pilnwaroti un suhtiti wiša jawa pagasta nodatas wahrda. Mans preefs ir šewiški leels un es šchai brihdi waru preezatees, ka tif škaiiti un pahrdomati teef runats. Es klaušos un jawā firdi preezajos! Šchis škaiits aug ar katru gadu un mehš ari turpmaš warbuht warešim buht leezineeki, ka mums nekad nepeetruhts ne runataju, nedš ari zitu špehjiigu darbineeku!

Peħz leelās deenas, peħz šwinigās deenas, peħz deenas, uĵ kaħdu newaram atškatitees atpataš Latwijā ne mehš, ne zita kaħda organijažija, šchiramees pazilatā šajuhā, jauna špeħka apšinā lai eetu atka deenas darbā. Tee 1600 dalibneeki no wišām Latwijas malam ir peerahdijums wispahrejai peefrišchanai un atšinibai un ari apleezinajums ir škaidrs, ka šatweršmes grofijumeem ir leela peefrišchana. Šchi deena bij ari šaules un brihnišķu pahrdišhwojumu deena, kura dšiti šakra muħšu juhtas un gribu, kas štiprinās muħšu turpmašos šoēus, un gaischaki usleesmos muħšu tehwu semeš uguns un griba upurus neš! Mehš, projekta eefneedseji, neatkaphšimees no ta zeta, ko ešam atšinušchi par labu, muħšu apneišchanās ir negrošama un griba nelokama, mehš išešim wišeem pošmeem zauri, kamehr muħšu mehrķis buhs šajneegts! Šo pašchaka buhs pretestiba, jo plaščakas un štingrakas buhs muħšu prašibas, jo wairak eenaidneeku, jo wehrtigaka ušwara un leelaki eeguwumi! Kas domā tāpat, lai peeweenojas mums, weenoteem špeħkeem mehš ušwarešim! Muhs weeno weens lištenis, i pagahtnē i nahkotnē! Tew, Latwija, mehš palikšim uštizigi! (Aplausi!).

### Konferenzes šleħšchana.

Šiņch. Ertelis kā šanahķimes waditajs šajija: „Šleħdšot šcho plaščo šanahķimi, šanahķimi, kurā tif reti weenprahtigi išpauđās šemneeku doma, atkaujos konstatet, ka šchis ir wehšturiķš moments un ka mehš peħz muħšu prešidenta kunga wahrdeem, leekam pamatu nahkamam laikam, nahkamām paudšem, Laimiga ir ta tauta, kurai ir tradizijas, kurai ir tautas wadoni. Un Latweešchu Šemneeku Šaweeniba war buht laimiga, jo winā ir taħdi tautas atšihķi waroni. Konstatejot šchis šanahķime šweenprahtibu deenas šahrtibā uštahdito šwarigo jautajumu

iffakirščanā — muhsu walsts šatweršmes grošijumu projekta, atļaujot man šanahšmes wahrda isteikt dšikato atšnibu muhsu partijas zentralai waldei, Saeimas frašzjai, bet šewišāki muhsu wadonim partijas prezidentam Ulmanam fungam, par wina leelām puhlem un par to noteiktību, ar šahdu winaš šahw nomoda par šemneeku, par wišas walsts interešem, par walsts nahšotni. No šawas pušes šahširotees apnemšimees wiš weenprahtigi atbalstīt muhsu wadoschās eestahdes un muhsu wadoni uššahktā žihnā, žihnā, kura ari no mums prašis ušwurešchanos, warbuht ne masaku, šahdu mehš ešam nešuršchi išžihnot walsts patšahwibu un šahdu ešam likušchi darbā wišus šchos 15 gadus.

**Šahširšimees tizibā, pahšleežibā un žeribā, ka šahšis darbs labi išdofees un lai wiš muhsu Leclais Likteņu Lehmejs mums wišem šahini darbā šahw flahš.**"

Šahaj noslehguma runai šeloja šopejā dšeesma, kuru wiš nodšedaja ar dšiku išjuhtu. Šahširotees weenprahtigā šemneeku šaime lika atškanet šauzeeneem, ka winaš domu, winaš wahrdu un winaš šoku preeššchā wajadsšes nolēegtees firmās šigas torneem.

## Konferenzes lehmumi

1.

**Partijas waldes, frašzijas, ministru darbiba.**

Konferenze, not' aušijusees partijas preeššchēdetaja R. Ulmana, dep. Ed. Laimina un M. Behšina un šemkopibas ministra W. Gulbja šinajumu par partijas waldes, Saeimas frašzijas un šemneeku šaweenibas ministru darbibu waldebā, weenbalšigi atšihst waldes, frašzijas un ministru darbibu par pareišu.

2.

### **Šatweršmes grošijumi.**

Šatweešchū šemneeku šaweenibas konferenze, šanahkusi wehl nepeeredšeti kupa flaitā — pahri par 1600 dalibneeku,

iffala ņawu gandarijumu par ņatverņmes groņijumu projekta eesneegņšanu Saeimā. Šchim projektam peekrihtot, delegati ņawu rajonu un nodaku wahrdā un uņdewunā apņolas wiņeem ņpehkeem to pilnos apmehros atbalņtit un eepaņiņhtinat eedņiņnotajus ar projekta ņaturu un noņihmi. Tapat konferenze wiņeem ņpehkeem apņolas gaņdat, lai gadijumā, ja projekts nonahtu tautas nobalņņņanā, to tauta peenemtu.

Konferenze iffala noteiktu wehleņchanos, lai projektam tomehr raņtos wajaņsigā peekriņhana muņņu politiņkās parti-jās, lai to waretu peenemt pati Saeima.

### 3.

## **Pretineeku noņodiņhana.**

Konferenze noņoda daņču laikraņtu iņaiņinosho riņzibu, to tee peekopi ziņnā pret ņatverņmes groņijumeem, newis zenņdamees labot waj papildinat eesneegtos ņatverņmes groņijumus, bet apkarodami un uņbrūdamu Semneeku Sawaeni-bai un winas darbineekeem, fureem partija uņdewuņi projektu iņņtrahdat un aiņņtahwet. Šchahds ziņnas weids noņodams wehl jo wairā tadehk, ka tas peerahda, ka pretineekeem truhkt pateņņu argumentu, bet ka tee zenņņas diņkreditet pro-jektu ņawu perņonigo aprehņinu dehk.

## **„kai Deews ņums palihds iņwest darbu galā!“**

### **Semneeku nowehlejumu wartijas wadibai un ņraņzijai ņatverņmes groņijumu darbā.**

Droņmes ņums now truhzis tad, kad walņti proņlameja, uņaemtees winas wadibu un tagad semneeku un wiņu walņņiņku pilņonu wehleņchanās ir, lai Deews ņums palihdņetu iņwest ņatverņmes groņijumus.

Meņs apņolamees ņekot ņuņņu uņaiņinajumam un ziņni-tees ar garigeem ņpehkeem par ņcho taiņno un zehlo leetu, kaņ nahks par ņwehtibu latwju tautai.

M a d o n a s apr. diwpaņņmit organiņaziju waditaji.

\*

Apleezinam ņawu gatawibu ņeņot juhsu aizinajumam,  
weenmehr un miņur juhs weenprahtigi atbalstt.

Tikai pehs ņi darba weikschanas Latwija pateesi buhs  
nacionala, daiņa un ņpehziga!

L. S. S. D o m o p o l e s nodata.

\*

Suhtam ņemneeku wadonim wiņfirsnigatos norwehlejumu  
uņņahhtajā zihnā par labaku ņemneeku un tautas nah-  
lotni.

Nā ņenajās deenās Juhs ar ņawu tizibu Latwijas ņaulei  
eedweņat karawihreem palahwibu ņaweem ņpehkeem, kad wiau  
ņirdis taiņijās gurt ņem ņmagās zihnu nastas, tā tagad lai  
Juhsu wahrds buhtu ņihla, ņa uņņahhtais darbs tiks ņemigi  
galā wejts.

Tikai neatlaidigi uņ preekschu beņ kompromiņeem, beņ  
atkaņņchanās! Nopetnā brihdī latwju ņemneeks aiņween ir  
bijis preekschgalā un buhs ari tagad kopā ar Sumis!

Tiziba ņawai tautai, tiziba ņemneeku wadonim, lai buhtu  
uņwarošchais pretņpehks weenotai ņemneezibai pret ņemneeku  
ņchkehleju un naida ņehjeju rindam!

L. S. S. G r i h w a s rajons.

\*

Mehs tizam, ņa ņemneeki buhs atkal tee, ņas walsti ņa-  
wedis kahtibā un ņhini ņakaribā mehņ eņam gatawi upurus  
neņt un buhsim uņtizigi ņeņotaji ņawam ņarogam, kurņch wed  
pee uņwaras, ņas buhs dibinata uņ taiņnibas un goda!

G ņ e r e s lauffainneeki.

\*

Rropas ņemneeki dod ņawai partijai neaprobeshotu mo-  
raliņku atbalstu un apņola aktiwitati ņi muhsu walsts iņwei-  
doņchanas plana iņweņchanai dņihwē. Weenoti ņahweņim par  
muhsu ņaroga dewiņi, tad nekad neņudis wezā latweeņchu araju  
ziltis!

L. S. S. R r o p a s nodata.

\*

Tiziba Latvijas valstij un tiziba tautas brīvībai: bij muļhu semneekem un wianu wadoneem, kuri eezehla muļhu tautu ļaulitē. Tagad redsedami, ka walsts grimst politisku kombinaziju purwā, ka walstij trubhst stingras un noteiktas waras, Juhs ešeet cerofinajuschi satwersmes grofischanu. Suhtot ļawu šweizeemu Balkas rajona semneeki nowehl wadoneem ar tahdu pat stingru roku noweši satwersmes reformu lihds galam, jo ais jums stahw wiņa Latvijas semneeziba, gatawa atbalstit, ja juhs to prasiseet, un aistahwet šcho nopeetno, preeksch wiņas walsts leelo ļautajumu.

L. S. S. W a l k a s nodaka.

\*

Ar preeku ļeezinam, ka muļhu partijas projektis satwersmes grofischanai tahdā wirseenā, lai walsti buhtu atbildigaka un stingraka waldiba, iļļauz ļawu eedstihwotajos nedalitu peekrišchanu. Šchi prasiba tautā ir ļoti populara un sen ļau nobreeduši un Semneeku Sameeniba tautas wajadsibu, ka arween, ir pirnā ļapratuši un iļteikusi.

Ēee šchis pašchas reišes atzeramees, ka semneeki 15. now. 1918. gadā Balkā bija noļehmuschi proklamet Latvijas neattarigu walsti, ko ari iļdarija 18. now. Rīgā.

Nowehlam labatās ļekmes wiļeem semneeku aktiweem darbineekem, stahwet nomodā, pahriwaret gruhstibas un šchekhrichkus, par šwehtibu ļawju ļeņej un ļautai. Pašchi apsolamees stahwet ļargu weetā par ļawju, nazionalu, ļaiku un špehzigu!

L. S. S. Ļ a u n g u l b e n e s nodaka.

\*

Satwersmes pahrtweidoščanas darbs ir ļautā nobreedis. Muļhu walsts pamats — semneeks, un itweens pilsonis, kam ruhļ muļhu walsts brīvībai un neattariba, war tikai apšweitt šcho zildeno ļoli, ko eewadijusi semneeku partija.

Wiņi tee, kas ir pret satwersmes grofischanu, ir ne demofratijas draugi, bet nodawēji, jeb ari zilweki, kas par rihtdeenu nedomā.

Nowehlam muļhu partijas wadoneem špehku un iļturiņu eewadito walsts neattaribas glahbščanas darbu iļwest lihds galam par šwehtibu walstij, ļautai, semneekem un teem ļau.

tas brahkeem, kas runādami par demokrātijas apdraudēšānu, tomēr gul letargiskā meegā.

L. S. S. Wehja was nodata.

\*

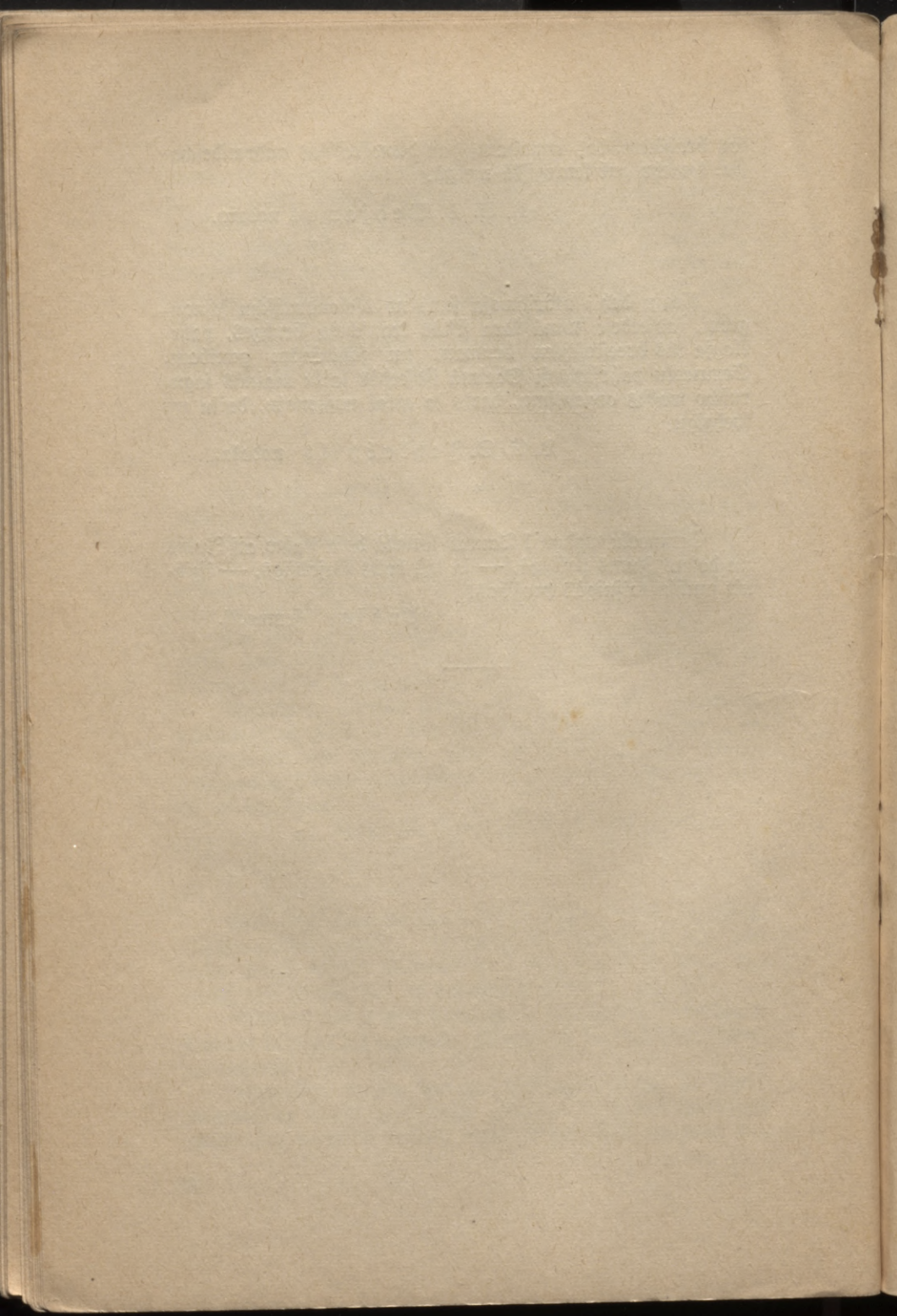
Araju dehlī atbrīvoja seni no dšelondrabšānu šānau-  
geem, šadseedeja winā kara sistās transheju bruhzes, pah-  
flahja tās breesiošānām druwām un šahānām ganibām.  
Semneeku pahrstahwi Saeminā išdseedēs laifu mainās šagu-  
rušho walsts organišnu, daris to atkal naziānalu, daiku un  
špehzigu.

L. S. S. Šehlabpils nodata.

\*

Semneeku wadoni! Lautas leelafā data šahw aif Šums  
un došees Šums palihgā, — ja tas buhs wajadšigs, — izzi-  
nit muhsu taišnigās prašibas!

Luhjas semneeki.





## Uraja dseefma.

(Meld.: „Bandineeka rudsi auga“.)

1.

Kuplu, kuplu drumu pľahwu,  
Kuplu meesĉu drumu pľahwu,  
Nigas toraus wehrodams,  
Torau gaisus wehrodams.

2.

Es tew dewu meesĉu seeku,  
Es tew dewu pilnu seeku —  
Nahz ar mani padseedat,  
Nahz pulkã sadseedat.

3.

Zekam balsu, arkla wihri,  
Zekam balsu, stipri wihri,  
Datwju semes harotaji,  
Datwju semes sargataji.

4.

Eima, draugi, weenprahtigi,  
Eima pulki karogoti,  
Nigas gaisus nodseedat,  
Nigas eelas dimdinat!

5.

Upe jaunu zeku aehma,  
Upe platu zeku aehma,  
Balos saki putodama,  
Balos flaki putodama.

6.

Urajs — sawu teesu aehmu,  
Urajs — pilnu teesu aehmu,  
Smagu duhri peesidams,  
Stipru duhri peesidams.

7.

Kad es gahju zihnas zeku,  
Kad es gahju kara zeku,  
Naidneeks behga trihzedams,  
Naidneeks behga drebedams.

8.

Kad es gahju Rigas eelu,  
Kad es gahju platu eelu,  
Lornu gali lozijās,  
Lornu gali lozijās.

---

## Uraju dseefma.

(Melb.: Waj bitite nesinaja...“)

Muhju dseefmai jabuht dseefmai,  
Kurā arklis un sobens šahind,  
Un ar minu ejot seme,  
Seme smagi dimd.

Ejot šoli, muhju šahjas,  
Wišas weenā rakšitā rišb,  
Tā lai tuhštots wišru domas  
Weenu juht un grib.

Un kad wišas rošas reišē  
Remesi waj šehēpus šahrs,  
Redšams buhs, zif dšiku wagu,  
Darbā semneeks ars.

Lai mums dšesdot atškan dšeesmā  
Kara taures šauzeens šahšā:  
Wišem pulkos šahšt, kur gaida,  
Muhju karogs šahš!

---

## Gahjeena dseefma.

(Meld: Strauja, strauja upe tezej...“)

Ētur stalti araj dehli,  
Wiji Rigaš nami notrihš,  
Kad pa eelam pehššchni eenahš  
Muhšu gahjeens negaidits.

Darbs, tas wišus diššus dara,  
Kas pee wina kaišli metees.  
Šlinkis škaudams newareja,  
Ko mareja raščenais.

Tehwi Rigu leelu zehla.  
Šweedreem baltu balinoti.  
Muhšu pašču drošme liša,  
Winaš brihwi atkarot.

Un kaut pulka mihtu leetu  
Katru deenu muns ir prahtā,  
Par šho brihwiibu un jemi  
Dahrgašs natw lihdi kops muhs juns.

Tadehš djeedat araj dehli!  
Dseefma jaunu krahs muns drošni.  
Tā lai eelās nodreb nami,  
Rigaš gaiši lihgojās.

## Solijums.

(Melb.: Kur tu sfreesi wanadstui".)

Daugavas un Ventas kraostos  
Zikeem pahri neschalz fili,  
Kas reis svehti wehlejuschees:  
— Neatdosim Rigas pili!

Za tee jaustu — mahz muhs mahjums —  
Un mehš schauidamees scheltos,  
Tee no fawam smilſchu mahjam  
Kopà ſalkalt attal zeltos.

Za tee jaustu — mahz muhs gkehums —  
Kas pret sveſcho netur naida,  
Miffaules tee ſchurpu steigtu  
Mifdegt muhs kà weeglas ſkaidas.

Sargà ſawu dſimto ſemi,  
Meers lai auklè ſapa preedes.  
Muhſu ſehtam paſchu rotas  
Druwas arot rahmums dſeedes.

Neſaderiba un kuhtrums  
Prom no wiſam ſehtam rihdams.  
To lai ſatris arajs dara  
Sſkapti un durkli trihdams.

Ladeht turi wiaus svehtus  
Mina braktu mihlā filis,  
Neaismirſtot ſolijumu —  
Neatdosim Rigas pilis.

---

## Zihnas djeefma.

(Melod.: „Zihgo laiwa uf uhdena“.)

Stahfts tas wezs, bet djeefana jauna —  
Nemeers wiſas malās lwehl.  
Dai tad ſtingras wihru roſas  
Zihnam, tur buhs jaeet wehl.

Roſas tās, ſas arilla balſtu  
Drumās zilat labi prot,  
Dai, kad nahſees ſtaht par walſti,  
Uri ſchlephu weeglu rod.

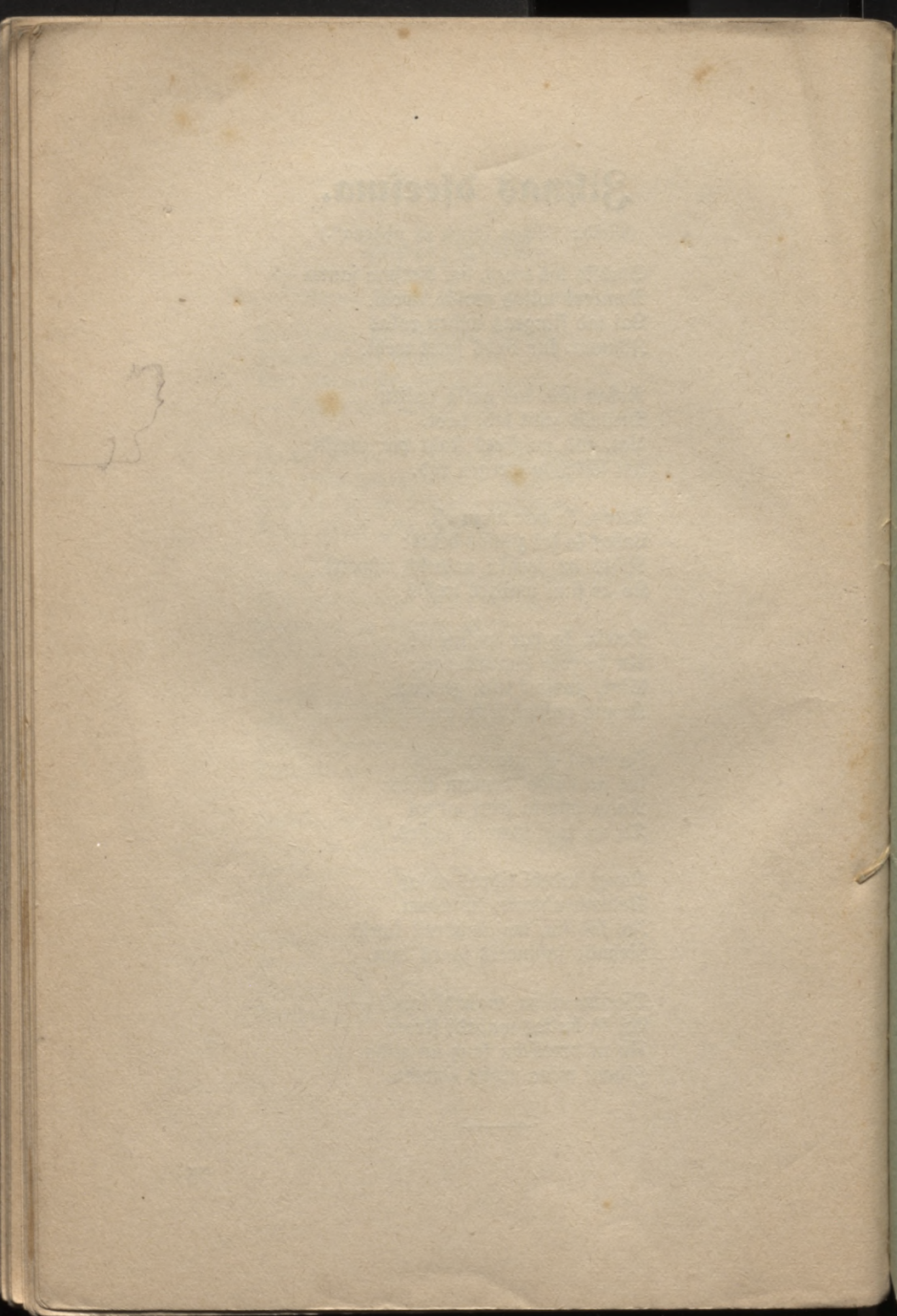
Neteiz, ſa par wezu eſi,  
Dabaſ ſa lai zihnās dehlis:  
Nihſts ar ſpehtu neſpehs ufweitt,  
No ar ſianu wafars wehlis.

Neteiz, ſa par wahju eſi  
Un ſa roſa pagurs zirt:  
Sini, gurſtot tikai gkehwee  
Sauna nahwē friht un mirſt!

Ja wehl eſi nenoruhdits,  
Un no naida domam tihrs:  
Nahzi dſimto ſemi jargat  
Tu un topi warens wihrs.

Nangi tadeht tihras auſas  
Sawam ahtram kumefam,  
So, ſas ſin, waj ſahdreij kaujā  
Nebuhs jahneefs janes tam.

Djeefma weza, wahrdi jauni —  
Dai ſa bultas wahrdi ſkreen  
Un uf preeſchu ſauz un zilda  
Zihnai wina muhs arween.



LATVIJAS NACIONĀLA BIBLIOTEKA



0303045960

30