

B91(L)(D)

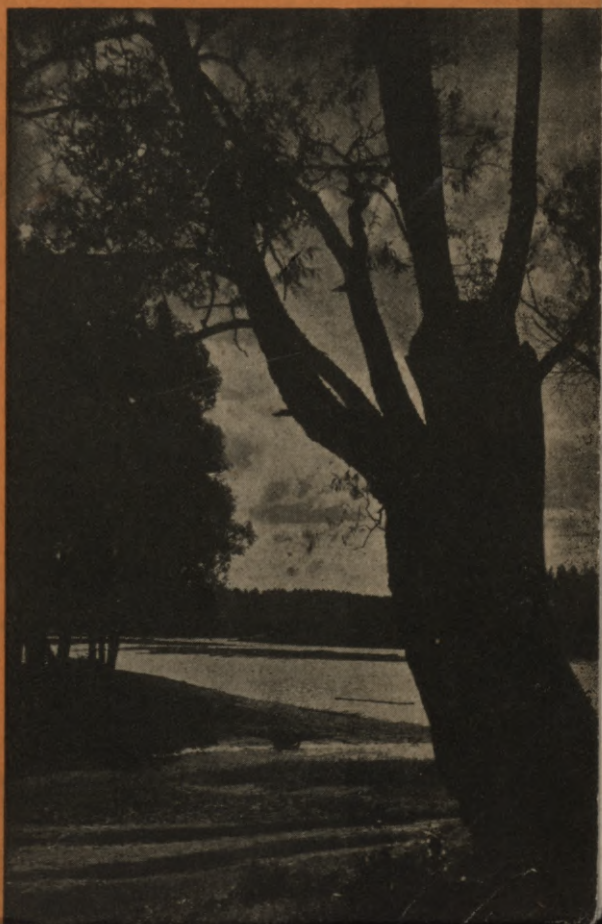


MIERA NO ZAĶU SALIŅAS

B

APMEKLĒJIET

★
V
A
L
M
I
E
R
U



TOLS PIE VALTERKALNINA

ZINĀS

- Valmieras pilsētas valde Rīgas ielā Nr. 33, tālrunis 32
- Aprīņķa priekšnieks Dzirnau ielā Nr. 1, tālrunis 24
- Pilsētas policija un adrešu galds Dzirnau ielā 1, tālr. 67
- Aprīņķa valde Gaujas ielā 15
- Pasts, tālegrafs un tāltelefona centrāle Diakonāta ielā 7
- Latvijas bankas nodaļa Rīgas ielā Nr. 16
- Mūzikas un tūrisma veicināšanas biedrība — Ziloņu ielā 7
informācijas birojs — Rīgas ielā 5, tālr. 280
naktsmītne — Dzirnau ielā 7, tālr. 122
- Pilsētas bibliotēka un lasītava — Rīgas ielā 41-b
pirts — Pilskalna ielā 2
slimnīca — Bastiones ielā 24, tālrunis 74
- Latviešu b-bas vēsturiskais muzejs — Pēterpils ielā 3
Priekšmetu apskate iespējama pieteicoties pa
tālruni 229
- Auto pietātnes: pilsēta — stacija Rīgas ielā 18
Rīga — Valmiera Rīgas ielā 23, tālrunis 284
Valmiera — Aloja — Staicele Rīgas ielā 23,
tālrunis 284
Valmiera — Mazsalaca Rīgas ielā 24, tālr. 66
Valmiera — Rūjiņa Rīgas ielā 24, tālr. 66

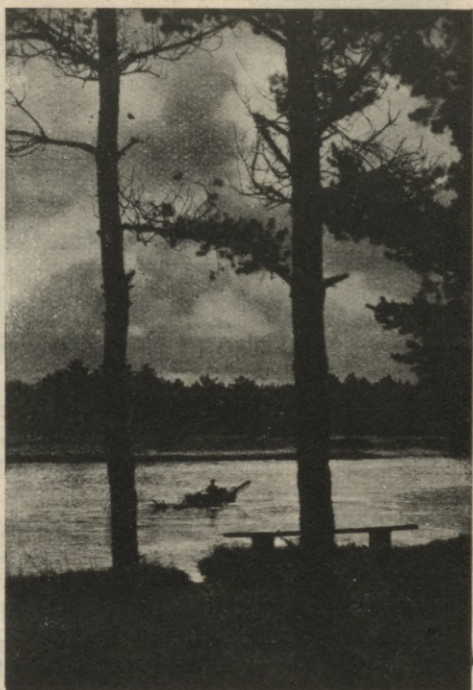
LITERĀTŪRA:

- Enzeliņš, H. — «Skati Valmieras pilsētas, draudzes un no-
vada pagātnē» (Iznāks Valmierā, 1933. g.
jūnijā, sab. «Zeme» izdevumā)
- Melnalksnis, A.—Vadonis pa dzimtenes kalniem un lejām I
Vidzemes ziemeļrietumu daļa _____ lš 5.00
- Latvijas novadi II. — Smiltene. Sar. Kundziņš, K. _____ „ 2.00
- „ „ III. — Mazsalaca. Sar. Melnalksnis, A. _____ „ 3.50
(Visas 3 grāmatas izdev. Valstspapīru spiestuve)
- Balodis, V. D.— Valmiera. Vēsturisks apcerējums
„ Jumeras leja
- Latviešu konversācijas vārdnīca (A. Gulbja izdevums)
- Melnalksnis, A. — Dzimtā zeme I. (Izpārdota. Izd. K. Dūnis)
- Ašmanis, K. — Gauja. _____ „ 1.00
- Cukurs, R. — Burtnieku ezers un tā upes. _____ „ 1.00
(Valtera un Rapas akc. sab. izdevums)

B

91(1)(02)

Stāvie krāsti mēnesnīcā



AICINĀJUMS

Kad esat skatījuši Siguldas, Turaidas un Krimuldas krašņumus, kad apņikusi Rīgas Jūrmalas čala, kad bēdziet no lielpilsētas trauksmes un vēlaties garīgi un fiziski atpūsties, iepazīties ar dzimtās zemes tālāko stūri, gūt jaunu sparū un pieredzējumus, — tad nāciet uz Ziemeļlatvijas «galvas pilsētu» VALMIERU!



Kauguru vēris



Gauja, priežu meži, dziednieciskais minerālūdens, vasaras sporta iespējas, ērta satiksme, plaša apkārtnē, tālās senatnes un tuvāko notikumu atmiņas, Gaujas, Abula, Salacas gleznainie krasti un krāšņie vēji, sirmais Burtnieku ezers, noslēpumainais Zilais kalns, varenie svētozoli lūk, Valmieras priekšrocības, kas Jums jāpazīst. Nāciet, Valmiera Jūs gaida!

Nāciet un izmantojiet saules un zemes brīnišķos spēkus! Nāciet un vērojiet ledāju sanestos paugurus Burtnieku apkārtnē, cietā smilšakmens iežus un alas gar Gauju un Salacu; apbrīnojiet senās Tālavas pilskalnus un sagrautās bruņinieku pilis, apmeklējiet brīvības cīņu vietas Raunas krastos. Līdzī valmieriešiem, nāciet klausīties lakstīgalas pogājam Jumeras lejā vai Kauguru vēri, ligot Zilā kalnā, vēžot Briedē vai Sedā, meklēt melnās pārpades ziedu ēnainos Abula krastos...

Nāciet! — —



Peldēšanās Gaujā



VĒSTURE

Garajā gadu skaitā ar Valmieras vārdu saistījušies daudz svarīgu notikumu, un tūrists tanī atradis ne vienu vien interesantu lietu. —

Valmiera atrodas senās latviešu zemes — Tālavas robežās. Pēc dažu vēsturnieku domām, tagadējās Valmieras pilsētas vietā atradusies, 1224. g. pēdējo reizi rakstos minētā, senlatviešu pils Autine.

1212. g. Rīgas bīskaps Alberts autiniešiem par novada pārvaldnieku — soģi (fogtu) ieceļ savu radnieku, no Pliskavas padzīto krievu kņazu Valdemāru — Vladimīru, kuŗa vārds ar laiku, domājams, palicis par Valmieras nosaukumu.

1283. g. ordeņa mestrs Vilekins fon Endorps, reizē ar vēl tagad Valmierā stāvošo sv. Sīmaņa baznīcu, ceļ bruņinieku pili un apjož pilsētu augstiem mūriem. Šai pili kādreiz krievu cars Jānis Briesmīgais rakstījis savas ievērojamās vēstules savam kara vadonim Kurbskim, šeit lemts par Vidzemes likteni, šeit ordeņa mestra Pletenberga laikā noticis arī Vidzemes landtags, pilsētu dienas, un baznīcā tanī pašā laikā (1525. g.) Silvestris Tegetmeiers sludinājis ticības reformāciju (Akmens ar vārdu,



Pils drupas

gada skaitli un bībeles pantu l. pilsētas pamatskolas dārzā).

Valmieras maģistrāts pirmo reiz minēts 1323. g., bet jau 1365. g. Valmieru min kā pilsētu. 14. g. s. Valmiera pievienojusies slavenai Hanzas pilsētu savienībai.

16. g. s. beigās un 17. g. s. sākumā ap Valmieru cīņusies krievu cars Jānis Briesmīgais, poļu ķēniņš Sigismunds Augusts, zviedru ķēniņš Kārlis IX un «Vidzemes ķēniņš» hercogs Magnuss. 1561. g. pilsētu noposta krievu karaspēks. (Divas baznīcā iešautas akmens lodes redzamas iemūrētas baznīcas ārsienā). 1577. g. krievu iebrukums atkārtojas. 1600., 1601. un 1606. g. Valmieru uz īsu laiku ieņem zviedru karaspēks. 1601. un 1623.—1625. g. pilsētā plosās mēris. Karos un sērgās Valmiera panīkst un kļūst neievērojama, niecīga vieta.

1622. g. Valmieru iekaro zviedru ķēniņš Gustavs Ādolfs. Plašos zemes īpašumus ķēniņš piešķir savam valsts kancleram grāfam Akselim Uksenšernam. Kanclers, viņa dēls Ērihs un dēla dēls Kārlis atjauno pili, apcietinājumus un rūpējas par pilsētas un iedzīvotāju labklājību, viņu uzvārds — vēršā piere likts Valmieras ģērboņa pamatā. 1681. g., pilsētu paplašinot, nojauc ārējos mūrus. 1869. g. pilsētu izposta ugunsgrēks. 1702. g. — Ziemeļu kara laikā — krievu karaspēks iznīcina atjaunoto pilsētu, sagrauj pili un iedzīvotājus aizved gūstā. 1720. g. pilsēta nodeg otrreiz. 1729. g. sāk darboties Brāļu draudze, un Valmiera kļūst tās garīgais centrs. «Jēru kalnā» (tag. Kurlmēmo skola) ceļ lūgšanas namu un 1738. g. atver pirmo skolotāju semināru. 1765. g. tiek uzcelts Gaides saiešanas nams (kambaris). Kustības atbalstītāja, Valmiermuižas pārvaldniece ģenerāļa fon Hallarta at-



Gaides kambaris

raitne (†1750. g.) apglabāta zem liepas baznīcas galā.
1839.—1849. g. Valmierā (bij. Draudzes skolā) darbojas Cimzes skolotāju seminārs. Semināra dibināšanas galvenais ierosinātājs bīskaps Dr. phil. Ferd. Valters dzimis un darbojies Valmierā. Viņa vārdā nosaukts Valterkalniņš, kuŗa tuvumā (Bruņinieku ielā 5) viņš dzīvojis. Bīskaps paglabāts pilsētas kapos.

1866. g. atklāj tiltu pār Gauju (Gada skaitlis akmenī pie nama Jurģu ielā 14).

1869. g. Kauguru muižas pils priekšā sarīko 1. bērnu un tautas svētkus ar latviešu kuŗa dziesmām.

1872. g. dibina «Dziesmu rotu», kas vēlāk (1882. g.) izveidojas par Valmieras latviešu biedrību.

1889. g. atklāj Rīgas-Valkas dzelzceļa līniju.

1898. g. dibina Kauguru lauksaimniecības biedrību (tag. Baltijas lauksaimnieku biedrību) kā vienu no pirmām lauksaimniecības biedrībām Vidzemē. 1903. g. biedrība sarīko pirmo izstādi.

1919. g. 22. jūnijā (tag. Varoņu piemiņas dienā) pie Mūrmuižas (8 klm no Valmieras) latviešu-igauņu kuŗaspēks aptur vācu landesvēra uzbrukumu un izšķīŗas Vidzemes atbrīvošanas cīņu liktenis.

1923. g. Valmieras pilsētas Brāļu kapos atklāj pieminekli kritušiem brīvības cīņtājiem.

1928. g. Valmieras eksportkautuvei izurbta dziļākā arteziskā aka Latvijā. Ūdenim mūsu apstākļos liels sālssaturs un dziednieciskas spējas.

1932. g. valmierietis Daliņš iegūst X pasaules olimpiādē Losandželosā otro vietu soļošanā.

1933. g. iekārtotas ārstniecības vannas pilsētas pirtī.

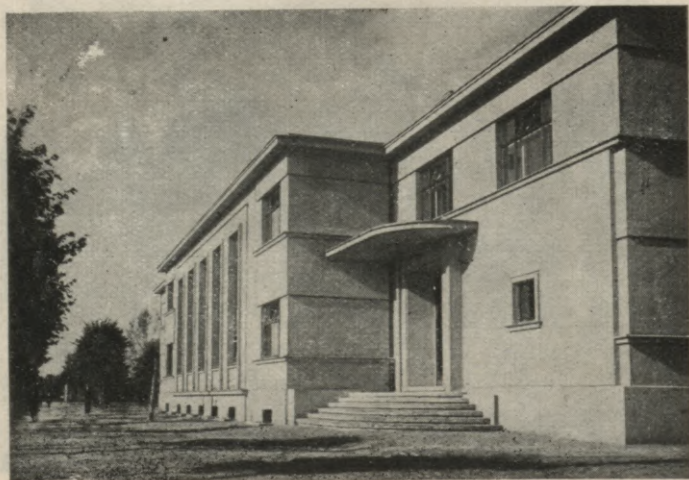


Brāļu kapi

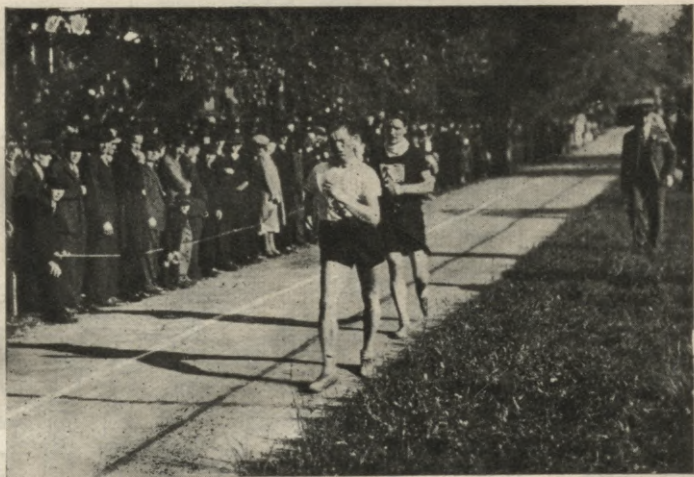


VALMIERA

Valmiera attīstījies tikai pēdējos gadu desmitos. Īpaši pēc pasaules kara pilsētas platība divkāršojusies un sasniedz apm. 1350 ha. Tagad Valmiera aprinča pilsēta, ar apm. 8500 iedzīvotājiem, kas kļuvusi par visas Ziemeļlatvijas saimniecisko un kulturālo centru. Pilsētā novietotas vairākas valsts un pašvaldības iestādes, un visas apkārtnes (novada) vajadzībām domātas labierīcības un celtnes. Rosīgi apbūvē arī plašās priekšpilsētas un ceļ dižas celtnes iekšpilsētā. Rīgas-Valkas dzelzceļš un ērta autosatiksmē tuvina Valmieru galvas pilsētai Rī-

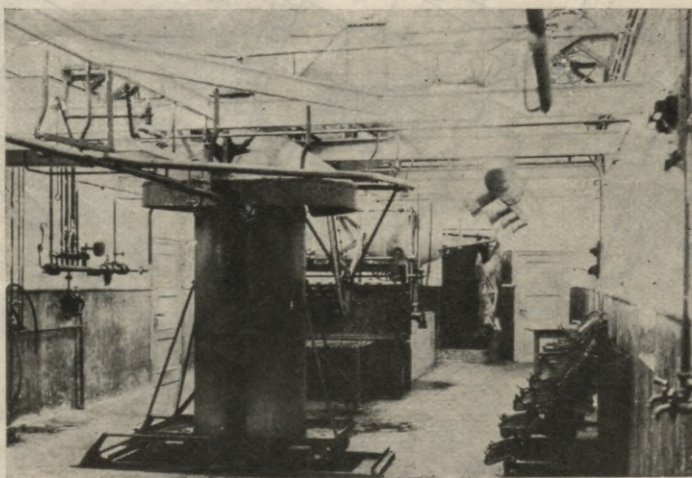


Zemes bankas nodala



gai (121 klm). Bez tam, Valmieru savieno ar Smilteni un Ainažiem pieveddzelzceļš; šosejas un lielceļi ved uz Cēsīm, Rubeni, Straupi, Mujāniem, Limbažiem, Dikļiem, Matīšiem, Mazsalacu, Burtniekiem, Rencēniem, Rūjienu, Strenčiem, Trikātu, Raunu.

Iekšpilsēta atrodas Gaujas labā krastā 2,3 klm no dzelzceļa stacijas un 47,2 m virs jūras līmeņa. Pilsētā daudz dārzu un vairāki parki; arī tuvākā apkārtnē patīkamas atpūtas vietas: Divala priedes un Stāvie krasti, Iršu parks, Putriņas un Jumeras leja, Brēžas un Kauguru vēris, Paukas priedes, Gaides birzs u. c. Gaujas malā atzīmētas



era





īpašas peldēšanās un sauļošanās vietas, ierīkotas ārstniecības vannas pilsētas pirti, tāpat pilsētas slimnīca apgādāta moderniem ārstniecības un veselības kopšanas aparātiem.

Sabiedriskā dzīvē atzīmējamas vairākas rosīgas biedrības, minami plašāki sarīkojumi, kā dziesmu dienas, zemnieku dienas, izstādes, sporta sacīkstes (arī starptautiskas), ekskursijas pa dzimteni. Darbojas arī Ziemeļlatvijas teātris, kino, un paredzēti aizsargu orķestra koncerti pilsētas parkos.



Burtnieku parks

GĀJIENS PA VALMIERU

Valmieras apskatīšanu var iekārtot tā, ka ejot pa norādītām ielām, vērojamās lietas neatkārtojas un redzams viss Valmierā ievērojamākais (Slīpie numuri pie vietu nosaukumiem norāda attiecīgo vietu pilsētas plānā).

Sākot gaitu no Rīgas-Valkas dzelzceļa stacijas, vispirms jāiziet cauri divām priekšpilsētām.

Kārlene (Karlovka) — pie dzelzceļa stacijas.

Blakus dzelzceļa stacijai 1 arī pievedceļa stacija 2 un darbnīcas, valsts labības sabērtuve (celta 1932. g.), sab. «Bekona eksports» kautuve 3 un minerālūdens aka 4, pie netālām «Gaides» mājām vecākais Brāļu draudzes saiešanas nams (celts 1765. g. Pārņemts Pieminekļu valdes aizsardzībā kā Nr. 1.).

Pārgauja (Jaunpilsēta) — Gaujas kreisā krastā, Stacijas un Cēsu ielas krustojumā.

Bij. Gaujas krogs 5, Liča vilnas austuve 6, Pētersona lina vērptuve, Lūciņa kokzāģētava.

Gaujas tilts 7 — celts 1920. g., lielinieku 1919. g. nodedzināto 2 tiltu vietā. No tilta redzams plašs skats uz pilsētu.

Jurģu iela — t. s. Gaujas kalnā 8 bijis senais apcietinājumu tornis «Stārķa ligzda» (No tā Bastiones iela). Pie nama Nr. 14 akmens ar pirmā tilta celšanas gada skaitli «1865» Tirgotāju un rūpnieku biedrība.

Kooperatīvā sab. «Zeme» grāmatnīca, spiestuve un laikraksta «Valmierietis» redakcija.

Stūri Gaujas aptieka celta 1922. g.

Rīgas iela — Valmieras ievērojamākā un lielākā iela («Lielā iela»). Latvijas bankas nodaļa 9 (namā Nr. 14/16). Nams celts 1924. g. bankas vajadzībām.

Aprīņķa cietums 10.

Namā Nr. 5 Mūzikas un tūrisma veicināšanas b-bas birojs 11, kur ceļotāji var saņemt informāciju.

Sv. Sīmaņa baznīca 12 cēlis 1283. g. ordeņa mestrs fon Endorps. Torņa augstums 47,5 mtr, mūru biezums 2,1 mtr. Baznīca pēdējo reizi pārbūvēta 1729. g. (Šis gada skaitlis altāra telpas ārīenā). Baznīcā vairākas pie-



Skats uz Pārgauju



Pilsētas valde

Latviešu biedrība

miņas plāksnes, veci kapa akmeņi un citas senlietas. Līdz 1772. g. baznīcā paglabāti arī mirušie.

Ūdens vada tornis 13 celts 1921./22. g. Kopš 1930. g. ūdeni dod 2 artēziskās akas (80 mtr dziļas).

Elektriskā spēkstacija. 1927. g. uzstādīta jauna, spēcīga dzinējspēka mašīna — sūcgāzes motors.

Pilskalņa iela—Ordeņa pils drupas 14. Pils celta 1283. g. Sagrāvis krievu karaspēks (1702. g.).

Pilsētas pirts 15. Cēlis arhitekts Maidelis. Pirts moderni iekārtota. Izniedz arī ārstniecības un Valmieras minerālūdens vannas.

Valterkalniņš 16 nosaukts biskapa Valtera vārdā, kas dzīvoja tuvumā esošā mājā, Bruņinieku ielā 5. Daži domā, ka kalniņš ir senču pilskalns.

Bruņinieku iela—Vecā-pilsētas-aptieka.

Brīvpr. ugunsdzēsēju biedrības depo 17. Biedrība dibināta 1867. g. un ir vecākā biedrība Valmierā. Ugunsdzēšanai iegādāts auto un 2 motoršļircis.

Baznīcas laukums. Šeit notiek pilsētas tirgus.

Pēterpils iela—Valsts komercskola 18, agr. pilsētas un aprīņka skola. Skolā mācījušies prof. Valdens, Zemmers, Endzelīns u. c.

Namā Nr. 3 Latviešu biedrība iekārtojusi Vēsturisko muzeju 19.

Latviešu biedrība 20 dibināta 1872. g. Izrikojumu zāli, pēc ugunsgrēka, paplašina un atjauno 1932. gadā. Zālē 650 sēdvietas.

Ziļoņu iela—Mūzikas skola 21 (nams Nr. 7.) Šeit atrodas arī tūrisma veicināšanas biedrības sēdeklis.

Bastiones iela—Pilsētas slimnīca 22 celta 1914. g. ar

Dr. med. G. Apīņa palīdzību. Arhitekts Kampe.
2. pilsētas pamatskola. 23.

Ravelīnes iela —

Rīgas iela — Pilsētas centrālā aptieka un Dūņa grāmatrūpnīca namā Nr. 21.

Kino «Splendid» nama Nr. 23 sētā. Zāle 500 personām izbūvēta pēc arch. Hofman-Grinbergs plāna.

Pilsētas valde 24. Namu ar parku pilsētai dāvājis Dr. med. G. Apīnis.

Grieķu-katoļu baznīca 25. Baznīcas pagalmā bij. Mujānu muižas īpašnieka grāfa Mengdena kapliča.

Beātes iela — Bīskapa grāvis 26 apm. 4 klm garš, rakts ap 1500. g. (?) ūdens pīvadišanai pils apcietinājumam.

Garā iela — Piensaimnieku sabiedrības nams 27 celts 1928./29. g. Namā pilsētas bibliotēka un ziemas sporta telpas.

Rīgas iela — Zemes bankas nodaļa 28. Nams pēc arch. Kalniņa meta celts 1932. g.

1. pilsētas pamatskola 29, agr. sieviešu ģimnazija. Dārzā savesti akmeņi ar seniem uzrakstiem.

Strazdu iela — Valmieras-Valmiermuižas mācītāja muiža 30.

Limbažu iela — Sporta biedrības dārzs 31. Garnizona laukums.

Rīgas iela — Aprīņa slimnīca 32, agr. Zirgu pasts. Pāgalmā 1929. g. celta kapliča.

Kaņa aprīņa pārvalde.

Pilsētas nespējnīku nams 33, agr. kaņaspēka mītnes (kazarmas).

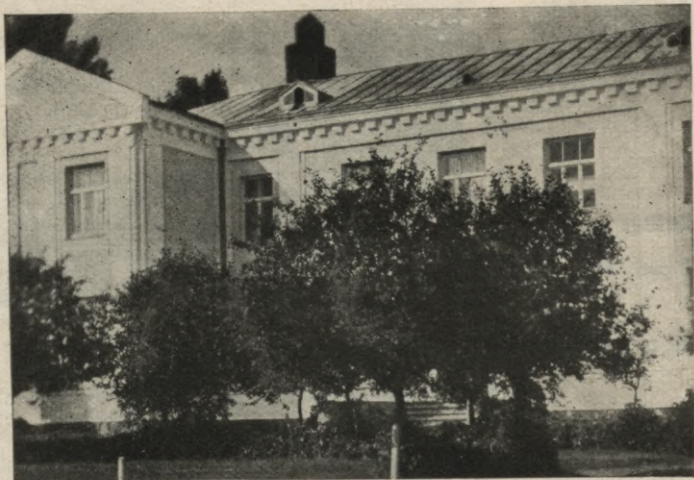
Jāņa parks 34 un šaursliežu dzelzceļa stacija.

Brēžas iela — Pareizticīgo un žīdu kapsētas.

Ģimnazija



Kurilmēmo skola



Draudzes skola 35. Viena no vecākām skolām Ziemeļvidzemē. Darbojās no 1693.—1929. g. 10 gadus minātajās arī Cimzes seminārs.
Dzelzceļa tilts pār Gauju.

Dzirnavu iela — Ģimes dzirnavas 36. Melders Ģime — latvietis. Šeit dzimis prof. J. Vitols.
Valsts ģimnazija 37. agr. skolotāju seminārs.
Nams celts 1900. g.
Pilsētas kapsēta 38. Piemineklis brīvības cīnītājiem. Vairāku ievērojamu vīru kapu kopas.
Pirmskola 39, agr. nespējnieku nams.
Vecā kapsēta 40 ierīkota 1773. g. Vidū Kauguru muižas baronu Mengdena kapliča.



Vecpuišu parks



Valsts kurlmēmo skola 41 celta 1875. g. ar grāfienes fon Mellin pabalstu. Jaunā ēka iesvētīta 1929 gadā. Senā «Jēru kalna» vieta. Vecpuišu parks 42 nosaukts septiņu vecpuišu sabiedrības vārdā. Paviljonā iekšmisijas biedrības zāle.

Dr. G. Apiņa iela — Latviešu skolu biedrības pamatskola, agr. reālskola.

Aresta telpas («Mekis») 43.

Gaujas iela — Apriņķa valde 44.

Peldu iela — Apriņķa priekšnieks un pilsētas policija 45 (Dzirnavu ielā 1).

Diakonāta iela — Pasts un tālrunu centrāle 46 Nams celts 1931. g.

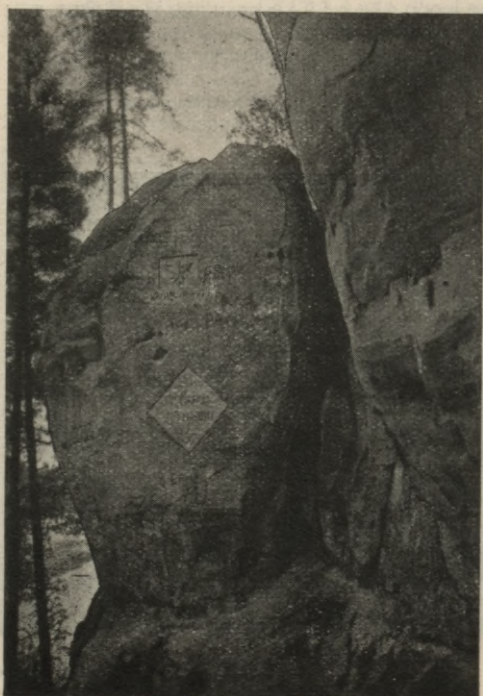
Baltijas lauksaimnieku biedrība 47. Nams celts 1911. g.; mitinās vairākas lauksaimnieku kopdarbes.



GAITAS VALMIERAS APKĀRTNĒ

Kas ciemojies Valmierā, tam jāpazīst arī tās krāšņā apkārtnē. No Valmieras, kā centra, gaitas var virzīt uz visām pusēm, var apmeklēt kaimiņu pilsētas un atgriezties atpakaļ Valmierā vai pa dzelzceļu un autobusā doties tālāk. Parastākie maršruti šādi:

1. gaita: Lucas muiža (sen. bīskapu mitekļis, Jāņa Briesmīgā skanstis, tag. Lauksaimniecības skola) — Elku saliņa (senā upuru birzs) — Dīvals — Kazu krāces (cilvēku roku darbs; turpat arī 1929. g. ierīkatie krasta aizsargači.) — Stāvie krasti — Jaunzemi (solotāja Daliņa mājas, iespējama balvu apskate.) — Svētozolu iela — Jāņa kapi.
2. gaita: Raiņa iela — bij. draudzes nespējnīku nams (sen. Annas kalna kapsētas un sv. Antonija baznīcas vieta. Baznīca bija koka un to nodedzināja 1702. g. Atlikušie piemiņas akmeņi novietoti 1. pilsētas pamatskolas dārzā.) — Valmieras-Valmiermuižas mācītāja muiža — Iršu parks) Valmiermuižas bij. medību parks ar svešzemju zvēriem.) — Valmiermuiža (Pils nodedzināta 1919. g. Pili viesojušies vairāki valdnieki, un bija savāktas vērtīgas kolekcijas. Atlikušā pils daļā tagad iekārtota Valmieras pagasta pamatskola.) — Rūjienas iela.
3. gaita: Putriņas mājas (senā upuru vieta) — Piņņu kalni (zvēdru laikos nometināti somi, kas nevarējuši satikt ar pārējiem pilsētas iedzīvotājiem.) — Brandeļa krogus — Kokmuižas kapsēta — Jēris.
4. gaita: Pārgauja — Kauguru muiža (1802. g. zemnieku dumpja t. s. «Kauguru buntis» vieta. Pils tagad pārbūvēta un tajā



Sietīņezis

- iekārtotas karaspēka mītnes.) — Kauguru un Brēžas vēji.
5. gaita: Paukas priedes — Mīsas mājas — Baiļa pakalni (slēpotāju «Norvēģija»).
 6. gaita: Jumeras leja (vairākas senvietas) — Sietiņa un Lanģes ieži Gaujmalā (Sietiņiezi studentu vienotnes «Lidums» uzraksta akmens: «Skaties uz skaisto Latviju un priecāties par to.») — Raunas upe (Raunas krastos notika slavenās 1919. g. atbrīvošanas cīņas.) — Liepas «Elite» (smilšakmens ala pie Liepas pag. nama) — Lodes stacija.
 7. gaita: Svētozolu iela — Vecais pasta ceļš — Simanēnu svētozoli (Savā laikā bijuši 3 ozoli. Nesen kāds ļaundaris nodēdinājis pēdējo atlikušos ozolu, un tagad redzams tikai zemē nogāzies varenais stumbris.) — Gaujas krāces (3 km garš kritums. Šeit projektēts celt Gaujas ūdensspēka staciju.) — Strenču pilsēta.
 8. gaita: Brenguļi (Abula spēkstacija) — Trikāta (pilsdrupas u. c. senvietas) — Smiltene vai Strenči.
 9. gaita: Kokmuiža (spirta dedzinātava, alus darītava) — Mujāni («Baltais tornis») — Zilais kalns (129 m. Kalnā 1933. g. uzcelts skatu tornis, no kuŗa redzama ļoti plaša apkārtnē) — Valmiera vai tālāk uz Dikļiem.
 10. gaita: Rubene — Vaidava (pilskalns, ezers) — Straupe — Limbaži vai Cēsis (pastāv auto satiksmē).
 11. gaita: Burtnieki (parks, ezers) — Mazsalaca (laivā pa Burtnieku ezeru un Salacu) — Skaņais kalns (parks, atbalss klints) — Aloja — Staicele vai atpakaļ caur Matīšiem uz Valmieru (auto un dzelzceļš).
 12. gaita: Sapas dzirnavas (ezers, Ņempupe) — Mūrmuiža.



Mujānu
Baltais tornis

MAKSĀ 20 sant.

TŪRISTU INFORMĀCIJAS BIROJS — VALMIERĀ, Rīgas ielā
Nr. 5, tālr. 280. NAKTSMĪTNE, Dzirnavu ielā 7, tālr. 122



1933. IZDEVUSI MŪZIKAS UN TŪRISMA VEICINĀŠANAS B-BA, VALMIERĀ 1933.

Klišējas pagatavotas un prospekts iespiests: F. VĪTUMA grāmatu spiestuvē un cinkografijā, Rīgā, Matīsa ielā Nr. 57, tālr. 93080

LATVIJAS NACIONĀLĀ BIBLIOTĒKA



0309037797