

89-9

66

Dr. M. Walters

Latweefchu



semneeziba



kà

politifka partija



Latweefchu
Semneeku Saweeniba
1917

J. M. Wallis

Latweidun



Samnech Söwöndin



ka

politiska partija



Latweidun
Samnech Söwöndin

1913

89-9
66

L
32

Dr. M. Walters

Latweefchu
semneeziba

kà

politifka partija

Latweefchu
Semneeku Saweeniba
1917

~~4/55-213K~~

V. LĒSĀ
VALST

~~11.792~~ 0307068177

Дозволено военную цензурою.

Vatweefchu femneeziba kà politiska partija.

Te nedauds lapās atkautat daschās wispahrejās peefihmēs issazit domas par politisku partiju audsinoscho nosihmi un to spehku walsts dšihwē. Schis peefihmes ir tikai kà eewads wairaf konkretisetām domam; tās ir tikai weegli apwadi pamatigi apsweramam darbam un negrib neko zitu kà eerošinat lasitaju meklet atbildi, kà tagadejos pahrdšihwojumos apmeerinat šawu darbības preeku un šahdā wirseenā meklet atbalstu wisās tagadejās zihnās.

I.

Kas ir wispirms politiska partija? Eekam us to atbildam, tad numms jafin, ka politiskās partijas, kà to peedšihwojam un nowehrojam wifos tagadejos notikumos, war tikai tad attihstitees, ja tās teešbas, us furām dibinajas walsts eefahrtā, ir eeguwaschās sinamu brihwas eefahrtas weidu. Walsti, kur naw pilsonisku teešibu, newar buht ari plaschi organisetu politisku partiju un tapeh3 war teift, ka katrai politiskai partijai, kura zenschas darit eespaidu us walsts un šabeeedribas dšihwi, sneedsotees peh3 tahlateem šabeeedribas mehrkeem, wjadfigs pamats, un tahds pamats ir walsts, kurā pilsoņeem ir teešibas us organisechanos un us šabeeedrišku dšihwi wispahr. Walsti, kurā weenigā noteizeja ir neaprobeshota wara, newar attihstitees politiska dšihwe un tahdā walsti -naw ari partiju šchi wahrda pilnā nosihmē. Ir maldischānās domat, ka teešibu walsts waretu pastahwet bes politiskām partijām, jo politiskās partijas naw nešas žits kà politiski lihdselki, ar kureem šabeeedriba jeb tauta pati organisejas un ar šcho organisechanos organise ari pašchu walsti. Walsts wara tā ispauschas walsts šatwersmē un politiskās partijas ir šchis šatwersmes raditajas. Bes politiskām partijām buhtu walsts bes šwarigeem dšihwes organeem.

Ikweenai sabeedribai un tautai ir tapehž ari jazensčas attihstii politiskās partijas, jo winās atrodas tas spehks, ar kura palihdšibu noteef walsts attihstiba un otrkahrt, winās isteizas walsts daschado schkiru waja-
dsibas un zenteeni. Buhtu nepareisi domat, it sewischti, ja eewehro, ka politisko partiju zihnas nereti ustranz un ir itkā schkehrschli kahrtējas attihstibas gaitā, ka sabeedriba waretu istifti bes politiskām partijām, kā to daschahrt dšird wehlamees. Wat taisni otradi šazit, ka labi organifetas un noskaidrotas partijas ir pats labakais lihdsellis pasargat sabeedrisku dšihwi no trauzejumeem un šadursmem. Tapehž atmetamas ari tās atleekas no wezajeem usfkateem, kuras wehl dšihwotu pehž patwal-
dibas kriššanas, itkā partijas buhtu launums. Pilsoniskai apšinai jateef škaidribā par to, ka teesibu walsts prasa no saweem pilsonēem peedali-
šchanos partijās un partijas tahdā kahrtā pahrwehrišchas par walsts poli-
tiskām eestahdem. Walsts teesibu eestahdes, kā peemehram, tās likumdo-
šchanā atbalstas teeschi us politiskām partijām. Bet bes tam ikweenam jateef škaidribā, ka šaimneeziskās intereses warēs ikfursch tīkai tad aistahwet, ja tas warēs darit eespaidu us walsti un tāpehž ir politiskās partijas ari nepezeeschamas kā schkiru un to, daschado datu isteizejas un aistahwetajas. Šchai šinā ir politiskās partijas ari šaimneeziski organi, jo itkai ar to palihdšibu war šaimneeziskā dšihwe dot škaidru glesnu un atrašt tahlako attihstibas žeku. Wat pat wairak teikt, ka tur, kur attihsti-
jušchās štipras politiskās partijas, ir pati walsts kā tautas politiska un teesiska šatwersme labak organifeta nekā tur, kur walsts organeem pilnigi neatkarigi wajadsetu lemt bes kahdām politiskām partijām. Politiskās partijas šagatawo walstij paschu pilsonisko kahrtibu, dod pamatu tās eestahdem un notur eekscheju lihdsšwaru.

Ušfkati par to, kas buhtu walsts usdewumi, ir grosišjuschees no laikmeta us laikmetu. Protams, ka tai walstij, kurā sabeedribai tās wišumā naw eespehjamš peedalitees, šahw pirmā weelā waras uštureschana, pee kam šchi ir saweenota neleelu sabeedribas noschkiru rokās un tahdā weidā walsts wara un walsts šatwersme atšihst pateesibā tīkai weenu usdewumu: ušturet pastahwoscho waras eekahrtu un tahdā walsti wiši žiti usdewumi, kā pilsonu teesiskās apšinas iskopšchana, šaimneeziba un kultura, šahw otrā

rindā. No tahdas walsts waras weida mehš nupat ešam atšwabina-
jušchees un jautajums ir, kas weidojams wežās walsts weetā. Walsts ar
gandrīhš weenigo mehrki usturet neaistīktu šawu waras organizāciju, ir
šabrukusi, ta ir šatreekta no pašales kara un šalausta no eefšchejem
špehkeem. Šit gruhti tas ari nenahktos, kur karšch apdraud wišus zilwe-
zibas zenteenus, šcheem eefšchejem špehkeem jazet ir jauna walsts ar ziteem
winas ušdewumeem. Jaunai walstij, kas tagad ar tahdām gruhtibām
laušch šew zetu, jabuht šabeedriškās, šaimneezīškās un kulturelās dšihwes
wežinatatajai. Tās mehrkeem jabuht labklahjibai un kulturai. Tee pašchi
ušdewumi, protams, peekriht ari jaunās walsts dšihwes politīškām par-
tijām, kuras, kà jau teiktis, ir walsts mehrku noteizejas. Bet walsts war
tikai tad pahrwehrstees par dšihwes prašibu atšpogulojumu un daščhado
intereschu nošwehreju, ja ta pate wišpirms peeteekofchi nostiprinajas un ir
špehzigā deefgan noturet partiju šaduršmes šinama šabeedriškā meera
šafšanā.

Tapehž ir wišpirms jadomā, kà organizet jauno walsti. Škweenai
politīškai partijai, kas tagad stahjas pee darba, ir šew jaleef preekščhā
šchis jautajums, kahdu radit jaunās walsts eefahrtu. Wežās walsts pat-
waldibas Kreewija bija beš walsts tautas; tauta kà organs walsts dšihwē
bija iſſlehgta, bet tagad, taišni otradi, walsts politīškā tauta ir pamata
organs. Eihdš ar to ir ari atšihšs, kà daščhadās tautības kà pamatorgani
walsts dšihwē, ir jaorganizē tā, kà tee wišlabaf war atstahst eepaidu uš
walsts dšihwi un walsts mehrku noteiškšanu. Patwaldibas Kreewija
neatsina tautas; tās bija tikai lauščhu pulki, kureem bija japadodas weenai
walodai un weenai warai, birokratijai. Ar šcho stahwofli weda Kreewijas
tautas ilgu zihnu, tās neša neškaitamus upurus, bet tās naw pašuduščhas
un tagad winām jateef škaidribā par šawu tahlako zetu.

Jaunā walsts ir peespeesta eewehrot tautību zenteenus un pašchām
tautam, to daščhadām partijām jašaprot, kà tautam peenahzis laiks orga-
nizeetes politīškās weenibās. Tikai kà organizetas weenības warēs atše-
wiščhās tautas buht ari špehšs un jaunā walsts, kas gribetu tautību jauta-
jumam paeet garam, ta nekad nees demokratijas zetu, ta nolauptu tautam
pilšoniško brīhwību un padaritu ašas eefšchejās šaduršmes. Tās laiks ir

jau sen garam, kur tautību jautajums islikās nesvarīgs, un var teikt bez kāhda pahrspihlejuma, ka mehš peedšihwojam tautību spēhzigu atdšmšhanu. Tā tad no jaunās walšs japraša, ka ta bez kawešhanās stahjas pee nazionalā jautajuma iššhkiršhanas un lai to šasneegtu jo ahtrakti, tad nepeezeesšhami wajadsigs, ka ari politišlās partijas šaprot nazionalā jautajuma nošhmi. Tas ir ari pats pirmais šwarīgākais usdewums latweešhu politišlām partijam, ja tās nopeatni grib domat pee latweešhu tautas turpmakā liktena.

Jr tih daudš runats par nazionalo politiku, ka welti buhtu wehl šewišhki uswehrt tās nošhmi tairni tagadejā laikā. Kā jau teikts, mehš atrodamees pee jaunās walšs šleegšhna; ir janoškaidro wispirms, kāhđai jabuht šhšis jaunās walšs teešibu usbuhwei un tahđā štundā buhtu nošeedšiga nazionala weenaldšiba. Daudži, kuri wisus šhos gadus ir šlatijusšees us nazionalo jautajumu ar ihgnumu un ir daudškahrt to zentuššees pawišam peemiršt, ir šhodeen nazionalās idejas atšineji un peedalās muhsu nazionalā politikā, žif tahlu par tahdu war buht wehl pagaidam runa, jo, deemsšehl, jašaka, ka ari wehl tagadejā laikā, kur wišem muhsu spēhškem buhtu jaweenojas wismas weenā prašibā pehž nazijas politišlām teešbam, walda wehl leelakā nesafšana šhšinis prašibās. Jr pateeši itkā kāhda logiška newariba, kas wehl šhodeen daudšus attura atšiht un škaidri išteikt, šo mehš prasam nazionalā šinā no jaunās eefahrtas un išklaufas itin kā pašhironija, ja wehl tagad latweešhu šozialdemokratiija war aišstahwet zentrališmu, lai gan šlehpjot to sem nenošhmiģā wahrđina „demokratišlais zentrališms“. Pehž tam, kad Ukraina un it šewišhki Šomija, kā ari pahrejās tautas išteifusšas prašibu pehž pilnigas autonomijas, nahš latweešhu šozialdemokrati un paškaidro, ka tee ir demokratiškā zentrališma aišstahwetaji. Ņekas žits, kā tikai demokratišlais zentrališms ešot Šomijas nazionalā politika. Tās lehmumu, ar furu ta išteiza šawu patštahwigu likumdošhanas un išpildu waras autonomiju, tee pašhi šozialdemokrati išškaidro par demokratiško zentrališmu.*) Waj tee ir žilwefi,

*) Šhšis žošs škan wahrđu pa wahrđam tā: „Tikai ar šeelam puhlem Šomijā, Ukrainē, Šibirijā un žitir išdodas weetejai demokratijai uswaret administratiwo zentrališmu un ta weetā eewešt demokratišku zentrališmu...“ („Šihna“ Nr. 54).

Kuri saprot pašus weenkahrschafos jehdseenus un war tikai ar sobgalibu runat par galwam, kurās walda tahda jehdseenu nesklaidriba. Tikai noscheklojams ir, ka tahdas negatawas gudribas grib spehlet nopeetnu lomū Latvijas politiskā dšihwē tik swarigā brihdī, gudribas, kurām wehl weeta ir us pagasta skolas sola. Dat pašchā sozialdemokratijā sahē nojaukt, ka tahdeem politisfeem neekeem newar aistaht wadibu un noteikshanu. Un, zerams, ka ari Latvijas sozialdemokratija pratis pahrwaret sawu logisko nespehku un sekos Somijas sozialdemokratijai, kura nezihnās wis pehž demokratiskā zentralisma, jo nekahds zentralisms naw demokratisks un tahda logiska pretruna ir eespehjama tikai negatawā galwā, bet gan pehž pilnigas walsts waras un tas nosihmē eekscheju tautas suwerinetati. Ja muhsu sozialdemokrati saprot Somijas zihnu, kā zihnu pehž demokratiska zentralisma, kur teem it labi wajadsetu sinat, ka Somija ir walsts un tikai zenschas wehl sawu walsts teesibu iskopt, tad tahdu pašu zentralismu zentros latweeschu sozialdemokratija eeguht ari preeksh Latvijas un tas nosihmetu zihnitees pehž Latvijas politiskā weida, kuru apshimē par walsti. Kā Odesas naiwee latweeschu sozialdemokrati atrod par wajadšigu pret Somijas nazionalo politiku pat protestu zelt, kā tas bija lasams telegramās, tad tas ir tikai peeskaitams pee teem politisfeem jokeem, ar kureem ir tik bagata latweeschu sozialdemokratiija nazionalā jautajumā.

Bet pametisim ar roku schim politiskām behrnischkibam un jautasim, kahds ir latweeschu tautas pozitiwais ideals un kahds ir nopeetnās nazionalas politikas usdewums. Wispirms ir wajadšigs radit to leelo tautas spehku, kas waretu buht nazijas ideala isteizejs. To newar radit, nostahjotees us kahdas schaurakas schkiras stahwokka, kura domatu pirmā kahrtā tikai pee sawas schkiras šaimneeziskām interesem. Nazionalā politika naw eespehjama bes sinamas schkiru pašchaisleedsibas, jo ja pazel schkiru pahri par naziju, tad schai weenibai, ko apshimē par naziju, nebuhs eekscheja spehka, pret to wedis zihnu kahda tās atsewischka dala. No ta weedokka skatotees jateiz, ka muhsu schkiras grehko ar sawu pahraf ašo schkiru egoismu un schis egoisms atrod few isteiskmi tik štraujās šadursmēs, ka latweeschu tautu šarausta gabalos. Ušā politiskā zihna nemas neewehro, ka ir tahda gariga un šabeedriskā kopiba, kurai ir nepeezeeschama sinamas pahrdomas

psichologija, dšihwaka šķķiru pašķritika, šķķiru egoisma kautraka atturiba un šķi kopiba ir nazija. Kas newehlas ar to rehķinatees, waj kam ta ir tika tufķa ķķana beš ķahda gariga ķatura un beš ķahdas wehrtibas tahlakā attihstibā, tas, protams, par to pašmaidis. Ķitadi uš to ķķatisees wehstures ķķats un wehsture dos ķawu šķreedumu ari par teem, ķuri šķai brihdi domajušķi tika otrā un, warbuht, pehdejā weetā par latweešķu tautu. Kam latweešķu tauta ir tika nejaušķa walodas kopiba waj wehl maķaf — tika nejaušķa drostala zilwezes buršmā, neewehrojama wehstures atleeka, tam, sinams, nešaprast, ķa latweešķu tautu waretu zeenit un miķlet ari ķā wehstures raditu šķehķu, ķuram ir jaattihstas tahlak ķā ķatram dšihwam organišmam.

Šķis organišms ir wairaf nekā nejaušķiba, tas ir nepezeesķamibas radits un wišs atķarasees no ta, ķā šķo tautas organišmu pahrwehrti par ķulturas mantu zilwezes wehstures gaitā. Ta naw šķnosķhana, ķas tā domā, bet weenigi ķulturas zeenišķhana, un beš tahdas ir zilwešs neķehdšigs patmiķlis un lai ari tas šķehptos aiš nesin ķahdam eerunam. Ķapehķ ari muhķu nazionalās politikas mehrķeem jahuht ķaišiteem ar ķulturas politikas mehrķeem wišpahri un pee ķulturas politikas mehrķeem peeweenojas pirmā ķahrtā ari teesibu attihstibas mehrķi. Teesibu ideals rahda tautai zeu uš noteiktu teesibu apšinu un ķā teesibas apšina waj wišmaš žihna pehķ tās ir šķprotama ari zeņšķanās pehķ latweešķu pašķnoteiķšķanās teesibam un pašķnoteiķšķanās teesibas išpausķas reali neatķarigā tautas liķumdosķanā, neatķarigā tautas pahrwaldibā un teesā. Ķweenas nazionalas partijas ušdewums ir to šķaprast un išteikt šķawā programā. Ķai nebaida ar eerunu, ķa šķis teesibu ideals nosiķmetu neatķarigu Ķatwijas walsti. Walsts ir tas teesibu kopums, pehķ ķura zeņšķas tautas un latweešķeem, ķuri ir peerahdijušķi, ķa tee prot peesawinatees ķulturas eeguwwumus, naw ķo bihtees peesawinatees ari tautas teesibu apšinas idealu. Wiši eebildumi, ķas pret to tiku wehrti, dibinatos waj nu uš šķwešķam teesķmem eerobešķot tautas pašķnoteiķšķanās teesibas, waj ari zeļu ķahdas atšewišķķas šķķiru interešes augstaf par nazijas pašķawesķanas un attihstibas zenteeneem.

Ķā šķim tautas teesibu idealam dot noteiktu weidu un žiķtahl tas ir eespehķjams ķurā ķatrā brihdi, par to jateek šķaidribā, apšwerot wišus

politiskos apstahklus, kuri šewischki tagadejā laikā war grofitees no deenas us deenu. Latweeschu tauta ir tagad wehl nesinā, kahdās robeschās warēs ta zelt sawu dšihwi un ar baigām nojautām mehš skatamees nahkotnē, bet taisni tapehž wairaf kà jebkad wjadsetu audset scho tautas teesibu apsinu. Bes tahdas mums nebuhs sawas weenotas spehzigas politiskas gribas un bes tahdas mehš waram buht tikai rotaka zitu rokās. Muhsu stahwoklis us robescham, kur saduras diwas leelas walstis, ir šewischki nenoteikts, bet mums naw eemesla issamišt, jo schis stahwoklis ir daschā sinā labwehligs, un mehš waram, taisni no schi stahwokla skatotees jo stingraf usswehrt sawu neitralas patstahwibas domu. Ne weena, ne otra no schim walstim nezeestu, ja latweeschu tautas dsimtene waretu atihstitees par neatkarigu politisku organismu. Wisa satiskme waretu eet brihwi par scho apgabalu un ne masakais trauzejums nebuhtu jazeesch nedš weenai, nedš otrai pusei, ja latweeschu tautas teesibu atšina atrastu pilnigu isteiskmi walsts-weidā. Kà jau šazits, naw eespehjamš tai sinā apšwehrt wišas eespehjamibas un atleef tapehž weenigi tikai kopt scho nazionalā ideala apsinu. Tas wišs jaewehero ikweenai latweeschu politiskai partijai un latweeschu semneezibas demokratija war eet tikai tahdu nazionalas politikas zetu. Nazionalais idealisms prafa šewischki no latweeschu semneezibas leelaku sparibu un zihnas noteiktibu. Pahraf maš ir par to domats, bet tagad, kur politiskās partijas sprausch šew mehrkus, ir latweeschu semneezibai jabuht skaidribā par sawu nazionalās politikas idealu. Un schis ideals ir Latwijas pašchwaldigā autonomija. Kà schi autonomija daschados apstahklus atrastos teesiskos šafaros ar jiteem tautu organismeem, par to ir tagadejā pahrejas laikā gruhti runat; leelakais šwars leekams us pašču autonomijas prinzipu un ne us teem šafareem, kahdi waretu atihstitees noteiktos apstahklus. Ja buhsim skaidribā, ka ar apweenotu gribu zenschamees pehž nazionalās autonomijas ideala, tad ari atradšim eespehjamos un leetderigakos šafarus ar žitām tautu weenibam.

Bet nazionalais idealisms ar to ween neaprobeshojas, ka tas modina tautas nazionalo apsinu. Nazionalā apšina un pašchwaldibas teesibu zenteeni ir šaistami ar zenteeneem pehž nazijas šaimneeziskās un garigās labkšahjibas. Šaimneeziskā labkšahjiba prafa no tautas wišu tās rascho-

taju spehku attihstibu un tahda attihstiba sawufahrt war sekmeteess weentgi, ja ta eet rofu rofa ar tautas garigo kulturu. Tas isleefas tif saprotami, fa, leefas, ir newjadfigs par to runat, bet ari tas jaapinas politiskai partijai un tai fina, war teift, naw wehl wiss darits. Upswerot wisu to, fas waretu pazelt tautas fainneezißkos spehkus, nedrihft peemirft, fa scheem spehkeem ir wilftas finamas robeschas no laifa technikas, pastahwofchäs fainneezißkäs eefahrtas un tautas lihdschinejäs kulturass. Sai ari zif strauja buhtu wehleschanäs tautas fainneezißkos spehkus pazelt, pahrejot uf pilnigi jaunu fainneezißku eefahrtu, warbuht dibinatu uf pawifam zitam raschofchanas lihdsjeku teefibam, schahda pahrgrosiba neatfarajas no partijas gribas, tahdai pahrgrosibai jabuht sagatawotai pascha fainneezißkäs eefahrtä. Ur to naw fazits, fa schahda pahrgrosiba buhtu tikai saprotaju naiwa doma. Tä pret to isturetees newar, jo tas nosihmetu neredset tos leelos spehkus, fas jaunlaifu fainneezißkäs eefahrtä wirsa wisu tautas fainneezißu uf pahrgrosibam. Satweeschu tautas fainneezißke spehki ir wehl tikai pirmäs attihstibas pakahpe un tapehz ikweenai politiskai partijai jazenschas ari Latwijas fainneezißkäs dsihwä pazelt wiss raschofchanas spehkus. Bet tas nosihmē ari wiseem pastahwofcheem fainneezißu weideem dot eespehju pahrwehrstees par fainneezißkäs kulturass spehkeem, pabalstot kās atjewiðsko fainneezißko eeroßmi, tād darba preeku un darba gribu. Uri tai fina war parahditees pahraf spilgtas schkiru intereses, bet politiska partija, fas grib stahwet uf nazionala pamata, nedrihft to peelaiß. Uri tai fina wisäm schkiram jaatrod intereschu lihdsßwars un tas war weentgi notift demokratisßki organisetä walßi, fur isteizas wisu schkiru intereses weenlihdsigi un fur tahdä fahrtä pati fabeedriba ar sawu walßis eefahrtu eetur intereschu zihnu finamäs lihdsßwara robeschäs. Tahds usßkats peespeesch uf nopeetnu pahrdomaschanu, kās wislabaf tagadejo fainneezißko eefahrtu attihstitt, fasskanojot wiss raschofaju intereses. Tikai no tahda weedofka skatotees ir nazionalä politika reala; wiss ziti zenteeni buhtu greiß, jo tee nerehkinatos ar tautas fainneezißbas pastahwofcheem elementeem un tos neewehrot naw eespehjams. Ja ar scheem elementeem faitas finams fainneezißks egoißms, tad ari tas no demokratisßkas walßis noturams robeschäs, jo zitadi tas rada fainneezißbä jufas un dibinatu nemeeru.

Uenoleedsami, ka latweeschu tautas ſaimneezibai ir preeſſchâ pahrmainas un tahdas ir tîfai apſweizamas. No latweeschu dſimtenes nedrihſt wairs aiſpluhſt raſſhotaju ſpehſi ſweſchumâ, kur tee eet paſuſchanâ latweeschu tautai. Jaunâm ſaimneeziffâm pahrgroſibam jadod latweeschu tautai, tàs winas atwafem, kas grib palift uf ſemes un to kopt, jauni tihrumi, uf kureem waretu pazeltees tuhſtoſchâm jaunu ſaimneezibu. Tas noſihmès latweeschu tautai jaunu ſpehſu peepluhdumu. Schis ſaimneeziffàs pahrgroſibas buhs, protams, ari tai paſchâ laifâ ſozialas pahrgroſibas un nazionalai politikai ir tai ſinâ jabuht ari ſozialai, jo tîfai tad politiffàs demofratijas zenteeni atradis draugus ari tos ſozialos ſlahnos latweeschu tautâ, kuru liſtenis ir bijis lihds ſchim ſmags. Talab ari no latweeschu ſemneezibas drihſt praſt, ka ta ir ſoziala partija, kas ſaprot ari ſozialâ jautajuma ſwarigumu un neſkatas ar weenaldfigâm azim uf tautas ſozialeem apſtahſkeem. Uewajaga nemas buht ſapnotajam, lai atſihtu ſozialu reformu nepezeefſchamibu, un ſozialas reformas ir tee leele ufde- wumi, kuru tagad mehgina peepildit demofratiffâ likumdoſchana. Jo droſchaf un apſinigaf tas noteef, jo labaf tas preeſſch wiſas ſabeedribas un jo netrauzetafi war ſem tahda reformu eefpaida attihſtitees ſaimneeziffâ dſihwe, ja lihds ar ſozialâm reformam walſts zenfchas pazelt ari ſaimneezibas ſpehſus, dod wajadſigo arodu iſglichtibu, pabalſta ſemkopiſas kulture, ruhpneezibu, ſozialo un raſchoſchanas fopdarbibu.

Sanemot fopâ wiſu ſazito, lai taiſam ihſus ſlehdſeenus:

- 1) Politiffa partija ir wajadſiga kâ walſts eefſchejs ſpehſs un kâ ſabeedribas rakſtura audſinataja;
- 2) politiffâ partija ir wajadſiga it ſewiſchfi tagad leelo pahrgroſibu notikumos;
- 3) tîfai ar politiffu partiju nopeetnu zihnu warès nofahrtotees wiſt muhſu politiffee jautajumi;
- 4) wiſâm tautas daſam un ſchſiram ir ar ſawu politiffo partiju palihdſibu jaiſſchſir ari Latwijas ſtahwoflis;
- 5) nazionalâ politiffa ir tapeh3 tagad katras partijas pirmas ufde- wums, jo no tàs atkarajas wiſu ſchſiru tahlafâ attihſtiba;

6) nazionalai politikai jāstāstas ar ūaimneezifko un ūozialo politiku, kuras ufdewums ir pazelt ūemes ūaimneezibu tās daūados arodos un ūekmet ūozialo labklahjibu wiūos tautas ūlahnos.

II.

Jautajums, kam jābuht par pamatu un dūineja ūpehku katras politifkas partijas dūihwē, newar tift iūūkirts, ja neewehrojām, ka wiūpahrim politifkā dūihwē ir diwas noteizofkas waras: ūaimneezifkas intereūes un ideali.

Ueweena partija, un lai ari ta kā nezenstos aiūstahwet tiftai ūaimneezifkas ūūkirtas intereūes, newar dū eeguht moralifku atbalūtu, ja ta nezentifees iūkopt un atrast noteiktus politifkus waj ūoztalus idealus. ūaimneezifkās intereūes ir nenoleedsami ūpehzijs faktors politifkā zihnā, bet partija, kura rehkinafees weenigi ar to, ir no eesahkta gala noūtahjuūes uū nepareifa zeka un tai agrak waj wehlaū garigi janihkuo. Ir nepareifi domat, ka zilwekā ir tiftai patmihibas ūpehki, war teikt, un tas ir wiūpahrim atūihts, ka zilweks naw beū idealeem motiweem un paūūā ūaunakā ūrdi atradiūes ūpehki, kuri tiftai jamodina, lai tee iūkoptos un parahditos politifkā darbiba. Tapehz ir ari pūchologifki nepareifi, meklet pamatu politifkai partijai weenigi materialās intereūes, jo materialās intereūes naw, kā jau teikt, weenigais ūpehks ūabeedrifkā dūihwē. Katram laifam ir ūawi zilwejibas ideali, pret kureem neweens newar buht weenaldfigs, un ir politifki un ūoziali ideali, pehz kureem zensūas ari muūu deenās, war teikt, wiūa zilweze. To neewehrot newar neweena politifka partija, jo zītadi tai buhtu janostahjas ahrpus ūawa laifa labako zenteenu eejoma, ta paliftu ūweūa, pahrrautu garigas ūaites ar kulturu un lihdū ar to noūpraustu ūew zeku uū garigu ūabrufūchanu. Jau ūen zihtas zilweze pehz ūozialās taiūnibas, to ūaprotot, wiūpirms, kā taiūnibu ūaimneezifkā dūihwē un ūūi zihtna pehz ūozialās taiūnibas iūpausūas tai leelā un gaiūhā idealā, kureū iūteiktis wahrdā — brahliba. Ja politifka partija gribēs noūtahtees weenigi kā ūinamas ūūkirtas aiūstahwetaja un ja pee tam ūūi ūūkirta naw tā ka tā beū ūinamas mantas un ihpaūhuma ūūaurūrdibas, tad ta drihūi ween war attahūinatees no ūawa peenahkuma — zenstees pehz taiūnibas

ideala šafneegššanas un tad var arī notikt, ka šķētras šchaurširdība paleef waldošā. Tahdā gadījumā, un ja ir jādama, ka šinama potitiska partija naw wehl atraduse peeteefošchi štipras šaites ar zilwežibas un kulturas mošchakām domam, ir šatra partijas beedra ušdewums šchis šaites meklēt un tas nošimē — audšinat politiškas partijas dwehšelē politiško un sošialo ideališmu. Daudšreis šaprot šcho ideališmu kā tahdu, kas noteiktu jau tagad šinamu šaimneezišku nahšotnes eefahrtu waj nu sošiališma, kolektiwišma un komunišma weidā, šchos weidos redšot rašchoššanas un patehresšanas pilnigu pahrgrošibu, šura wairs neatšastu no tagadejās šaimneeziškās eefahrtas ne mašuminu. Tā šaprast sošialo ideališmu newar. Sošialais ideališms ir irišpirms, audšinoschš šabeedriško juhtu špehšs un beš tam šchis ideališms ir arī pašchaudšinatajš un politiškas partijas audšinatajš. Partija, kas nupat šahjas pee šabeedriška darba, war weenigi tad arī atrast semi sem šahjam un nošastees drošchi, ja ta apšinas, ka ta war buht lepna uš šaweem idealeem un ka tai ir peeteefošchi ideališma, kas pahrawaretu atšewišchškas šaimneeziškas nošchētras išdeenišchšās interesēs, nolihššina eefšchejas pretešchēibas, rada dišžiplinu partijā arī tad, ja weens otrs partijas beedrs nejuhtas apmeerinats šawās šaimneeziškās interesēs. Numš latweešcheem, un šewišchki šemneezibai, naw šweschš tas indiwi duališms, kurch beechi šajauž šewi ar augštas kulturas indiwi duališmu, bet ir tikai šinams pašchlabuma indiwi duališms un tapehž arī Šemneeku Šaweenibai newar buht weenaldšigi, waj tās rindās walda tikai šaimneeziškas dšinas, jeb waj taišni winās attihšstas jau no pašcha šahkuma tas audšinoschais špehšs, par šuru runajām.

Kas nu waretu buht tas politiškā un sošialā ideališma šaturs, kurch japeešawinas un jaudšē Latweešchu Šemneeku Šaweenibai? Ši šaprotami tas arī neišleekas, tad tomehr tas jašaka: Latweešchu Šemneeku Šaweenibai ir jašin, ka ta ir demokratiška partija un wiš, kas pee tās peestahjas, lai apšinas, ka tas naw tušchšs wahrds, bet ir ideals, ar žitu wahrdu išteikts — pilšoniškās dšihwes un eefahrtas mehrkis, kurch weenigi war noteikt arī latweešchu tautas žetu. Newar buht runa no šahdas politiškas šchaurširdibas un patmišhibas, kas latweešchu tautā mehžinatu radit tahdu šahrtibu, šurā walditu tikai šinamas tautas nošchētras uš preešchrožibu

pamata. Demokratija ir šabedriška eefahrta, furâ politiskās teešibas peeder wišeem tautas lozefkeem weenadâ mehrâ peedalitees šabedriškās dšihwes likumu noteiškšanâ. Demokratijâ walda tauta un ne priwiligetās grupas. Ar to naw teifts, ka demokratijai winas daschados weidos jau peemistu galiga pilniba, ne — ari demokratija ir wehl ideals un wiš tee šoti, kas lihds šchim ir šperti demokratijas rihzibas un likumdošanas zela, ir tif daschadi, ka naw wehl eespehjams noteift, ka katrâ tautâ galu galâ attihzištees demokratijas politiskās eestahdes. Likumu došana, pahrwaldiba, teefas — wiš tee organi, kas šaistas ar walsts dšihwi, ir tif daschadi pee daschadâm tautam, jaišškir no gadijuma uš gadijumu, ka gruhti pateift, ko sinamâ brihdî usstatit par pareišako, ja kahdai tautai jastahjas pee šawu dšihwes organu noteiškšanas. Bet waj tas ir par šchlehrli pašam wiršeenam uš demokratijas idealu un waj politiskās demokratijas ideals tapehž atmetams? Nebuht ne, jo tas nosihmetu, ka mehš neišprastu politiskâ ideala nosihmi un ka nebuhtu peeteekošchi špehka uš wišu lihdsšchinejo nowehrojumu pamata atrast pašchu dšihwei peemehrotas politiskās demokratijas eestahdes.

Ķapat tas ir ar sozjalo idealizmu. Naw tif dauds no šwara, waj ešam individualisti waj sozialisti, kolektiwisti waj komunisti, jo wiš šchee šweschee wahrdi apšihmē tikai leetas, par furâm pašchâm wehl walda nesklaidriba, ari tee isteiz tikai juhtu un domu wiršeenus. No leelaka šwara ir, ka mehš zenschamees šawâs juhtâs un domâs nemt no šcheem wiršeeneem to, kas stiprina muhšu idealâs dšinas dwehšelē wispahrim un, pirmâ fahrtâ, zenschas muhs padarit par ihsteem zilwekeem. Ne no weenas partijās newar prasit, lai ta, ka nelaimigais Gogola škrihwers Afakijš Afakijewištšs, tikai norakšitu, ne — katrai partijai jazenschas radit šawa idealisma ihpatnejiba, eewehrojot šawu plascho un daschado fastahwu. Tapehž ari sozjalais idealisms Semneeku Šaweenibâ buhtu tuiškšs šauzeens, ja tas škatotees no realpolitikas weedohta, nerehkšnatos ar šaweem pateeseem špehkeem. Semneezibas sozjalais idealisms buhs un tam jabuht žitadam, nekâ žitu šchkiru mehrkeem, wismaf eefurot to noteiktos jehdšeenos un weidos, jo žitadi semneezibas sozjalais idealisms newaretu buht tas realais špehks, furam kopâ ar materialâm interesem janosaka

semneezibas partijas raksturs un peenahkums. Bet dsihwot bes tahda idealisma — to semneeziba newar, ja ta grib buht zilwezes un zilwezibas daka. Sozialais idealisms semneeziba eewehros wairaf indiwidualas teekfmes, katra zilweka leelafu sozialu neatfaribu, ihpatnibas nosihmi un tas nesaisitisees jau tagad ar noteiktu nahkotnes eekahrtas mehrki un tas ari nedomas, ka muhsu sabeiidriba, kas tagad atbalstas uf priwatās eerosmes un paschaisfardfibas pamata, buhs tif drihs pilnigi pahrgrosama. Objektivēe apstahfki un kultura naw wehl tif tahlu attihstijuschees, ka sozialisitiska sabeiidribas eekahrtā buhtu jau schodeen eespehjama. To nedomā pat sinatniskais sozialisms. Tapeh3 newar ari, runajot par soziālo idealu, fazit, ka ar to ir domats sozialisms waj kolektiwisms.

Sozialais idealisms ir jaaudsē partijā kā kulturās spehks un kā zilwezibas juhtu stiprnatajs, kas pahri par wisām schēiras interesem reds, ka galu galā mehs peederam weenai zilwezej un ka zilwezibas ideals naw tuffcha flana.

Sanemot ari schis domas weenfopus, lai eegaumejam:

- 1) Saimneezifke motiwi ween newar neweenu politisku partiju usturet dsihwes spehjigu un eeguht tai tautas peekrifchanu;
- 2) pirmā weetā ikweenai politiskai partijai jaleef sabeiidribas ideali, kas to pazef pahri par ifdeenischko;
- 3) sozialeem idealeem ir leels audsinoschs spehks un ari latweefchu semneeziba, atshdama demokratiju un tās nosihmi, saporatis, ka demokratija sawā audsinaschanas darbā newar buht be3 soziālā un kulturās idealisma.

III.

Seeli, pahraf leeli ir tee usdewumi, ar kureem latweefchu semneezibat tagad jaeet darbā. No wežās kahrtibas ir palifuschas pahri tikai behdigas dsihwes atleefas — posts saimneezibā, tumfchums un negatawiba politiskā zihnā. Kur ween azis flatas, wisur kulturās un derigas organizazijas truhkums, pee kam jauni spehki naw sagatawoti un rewoluzija pati draud saiskalditees sawstarpejā naidā. Tahdā laikā masaf war lihdsēt sifki isstrahdatas programās, tagad wajadfigs pirmā weetā radit nopeetnu un

stipru tautas gribu, kas prastu ap sevi weenot plaschus spehkus us kopeju radoschu darbu. Latweeschu semneezibai peekritis usdewums palihdset zelt tahdu darba kopibu un pahrwaret ari sawu iddeenibu, kas tik weeglt attihstas us pahraf schauras fainneeziskas noschkras pamata. Tee brangee panahkumi, furus latweeschu semneeziba jau peerahdijusi, radot ihfa laifa wisleelako Latwijas politisko partiju, leezina, ka ta ir spehjiga us politisko organiseshanos un ka tai ir peeteekofchi eeksheja spehka, lai daritu eespaidu us Latwijas turpmako politisko un fainneezisko attihstibu.

Pahrdshwojamee notikumi ir pirmā kahrtā politiskas dabas, tee pahrgrosa Kreewijas politisko eekahrtu un tapehz ari ikweenai politiskai partijai jateef skaidribā, kahdi ir tās politiskee usdewumi. Bet mehš pahrdshwojam lihdsās ar pahrgrosibam politiskā eekahrtā ari pahrgrosibu fainneeziskā un sozjalā dshwē, jo katra leela politiska rewoluzija ir weenmehr bijusi faistita ar leelakām sozjalām pahrgrosibam. Tapehz ari bes politiskeem usdewumeem ir tagad no tahda swara sozjalee partiju zihnas mehrti un ari latweeschu semneezibai naw nefahdā finā eespehjams paet teem sezen garam.

Beeschi dšird šakam, ka latweeschu semneeziba nebuht wehl neesot tiktahl nogatawojusēs, ka ta waretu eenemt politisku stahwolli, kas buhtu noteikts ari no tahlakeem politiskeem mehrtēem un dšilakas šabeedrisškas šajuhtas. Uewarēs leegt, ka šchahdām domām ir šinams pamats, bet nedrihst ari šazit, ka latweeschu semneeziba nebuhtu spehjiga šawā politiskā darbībā, pazeltees pahri par schauras schkras interesem. War tatschu aishahdit us loti dauds darbeem, kas ir jau weikti no latweeschu semneezibas, it fewišchi laufšainneezibas kulturalas pazelšanā un lauku dšihwes wispahrejā kulturelā darbā. Sinami politiski un sozjali aisspreedumi ir latweeschu semneezibā nozeetinajuschees gadu desmitos un naw eespehjams tos pahrgrosit ihfās nedauds nedekās. Wišu to janem wehrā. Taisni tas, ka latweeschu semneeziba naw warejusi lihds šchim usstahtees kā apweenota politiska partija, bija tas schkehrslis, ka latweeschu semneeziba nejuht tik štrauji lihds politiskām pahrgrosibām. Turklaht wispahreji jarehšinas ari ar semneezibas psihologiju, furā ir wairaf nepeeslahwibas, indiwidualas stuhrgalwibas, kā tas wišur nowehrojams, tā

skandinaweeschu, kà frantschu un Schweizjes semneefos. Uewajaga buht tahdam leelam šapnotajam, kas negribetu to redset. Bet attektees no politiska darba semneezibas aprindās, tas buhtu negudri un kaitetu wifai muhsu dšihwes politiskai jaunradiščanai. Tapat ka pahrejas šabeedribas šķēiras, ari semneeziba pahrđšihwo šinamu garigu luhsumu un latweeschu semneeziba, kaħda ta bija pirms rewoluzijas, buhs peespeesta šawu šaimneezisko intereschu deht ween buht politiskā šinā rošigafa. Šabeedriškā apšina augs ari latweeschu semneefos, jo tee redsēs, ka tee ar šawu semneezisko indiwidualo atturibu neka wairs nepanahts. Tifai šabeedrišks darbs un zeeschaka lihđšdaliba šabeedriškā darbā wardš aissargat ari to intereses. Un tikliħđš tee nonahts us šchi zeta, tad teem buhs ari janoškaidro, kà radit wisleelako semneezibas špeħku šopumu; teem buhs jaatštahj šaws šchaurais šaimneeziskais pamats un wišem jaatšihst politiska partija, kurai ka tahdai jaleeš programā noteikti politiski un sozjali prašijumi.

Jau tas ween, ka latweeschu semneeziba pašpehja šamehrā ihšā laikā radit leelu un špeħzigu politisku partiju un apweenotees Latweeschu Semneeku Šameenibā norahda, ka ta ir tahlaš par wafarejo kuhtribu un šchaurširdibu. Ja eeskatas tās partijas programā, tad jaatšihst, ka ta ir demokratisškas partijas pamats. Politiskā šinā šchāi programā atrodami wiš tee prašijumi, kuri ir atšihsti no wispahrejas demokrattjas. Šchi politiskā programa ir daščās weetās pat wehl šingrafā, nekā zitu latweeschu demokratisško partiju programās un šatrā šinā ir latweeschu semneezibas programās prašijumi daudš wairaki išweidoti un teesifski noškaidroti, nekā tas ir zitu partiju prašijumos atteezibā us Kreewijas eekahrtu, Šatwijas autonomiju un tās išbuhwi. Šatweeschu semneeziba ir šawu politisko eeskatu pamatā wispirms likuši to domu, ka jaewehro Kreewijas daščado tautibu šastahws un jadod šchim tautibam lihđšigu teesibu išteikšme. Ša neslehpjas aiš šautkahdeem wispahrejem teizeeneem, ka Kreewijai jabuht demokratisškai republikai, aiš kureem šoti beeschi šlehpjas zentrališms. Šoti noteikta ir latweeschu semneeziba šawā programās prašibā peħž Šatwijas autonomijas, pee šam ta wehlas šaištit pee šhis autonomijas ari latweeschu kolonijas, kas iškaišitas par Kreewiju. Utteezotees us šara špeħku latweeschu semneeziba praša, ka

Latwijai buhtu šawa tautas milizija ar latweeschu pawehles walodu. Noteikti issakas latweeschu semneezibas programa par to, ka weetejam dšelszefam, pastam un telegrafam jaatrodas Latwijas pahrwaldibā. Latwijas šaimneezijšo spehku grib latweeschu semneezibas programa stiprinat ar semes pareisu finansu nokahrtoschanu, it fewiški usswerot, ka Latwijas eefšhejam finansem un kredita šaimneezibai jaatbalstas us šawas nazionalbankas pamateem. Politiskās eefahrtas šinā latweeschu semneeziba prasa, ka nahkamās jaunās Latwijas teesības isstrahdatu Latwijas šatwersmes šapulze, kuršch prašjums naw nebuht wehl atšihš no wišam muhšu politiskam partijam. Uri tai šinā ir latweeschu semneezibas programa toti noteikta, ka ta prasa pilnigu likumdošanas waru semes šaeimai, jo pehž wiskas programās neapstiprinatu Latwijas likumus ahrpus Latwijas, bet gan pašchā šaeimā jeb pareisaki, tos isfludinatu semes walde pehž to peenemšchanas semes šaeimā, waj ari, ja par teem ir nobalsots wispahrejā tautas balsošchanā, pehž tahdas balsu nodoschanas. Wiszaur latweeschu semneezibas programa prasa koleģiju prinzipu. Tā tas ir atteezibā us Latwijas galweno pahrwaldibu, kā ari weetejo administraciju. Teesas usbuhwē latweeschu semneeziba prasa pilnigu teesas autonomiju ar augstako teesu preekšagalā. Bet nepeeteek weenigi ar teesas eefahrtu pahrgrošjumu, ir isstrahdajami jauni žiwil- un šoda likumi, kā ari jauna prahwu fahrtiba, eeweh- rojot Latwijas šaimneezijšo attihštibu, tās šahwolli starptautiskā šatikšmē un t. t. Šchis darbs prasšs toti daudš puhšu, bet tahds darbs, ja tas reiš iswests galā, pahrwehščas par leelu tautas garigu weenotaju. Par pilsoniskām brihwibam ir latweeschu semneezibas programā wišs tas šajšts, kas atrodams ari žitu demokratisko partiju prašibās. Tahdā šinā ir latweeschu semneezibas politiskā programa newis šchaurširdiga weenas šchširas programma. Tai ir plaschi politiski mehrki, kas war apweenot wišas demokratisšās šchširas.

Dats par fewi šaprotams, ka latweeschu semneeziba eewehro šaimneezijškā dšihwē pirmā fahrtā laukšaimneezijško kulturu. Ta usswer, ka šemkopiba ir tautas walššs spehku pamats un ka jazensčas attihštš šemkopibas spehjas, lai Latwija waretu atbalstitees us seedošchu šemkopibas kulturu. Semes raschibas un eenešiguma labā ir wišs wehl darams.

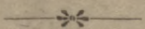
Latvianīzības sinatne leezina, ka semkopība ir wehl pazetama lihds nepahrredsamam augstumam, un naw jashaubas, ka ejot scho zelu, warēs pazelt wifu muhsu fainneeziško dshwi. Sakarā ar to latweeschu semneeziiba prasa ari bessemneeku apgahdashanu ar semi. Tai sinā ta ir wisnoteiftaka. Sozialdemokratija grib apmeerinatees ar leelfainneeziibam, kurās bessemneeki buhtu itkai strahdneeki. Latweeschu semneeziibas programa turpreti domā, ka latweeschu bessemneeki ar tahdu stahwolli neapmeerinasees, bet gribēs pa leelai dafai strahdat atsewischkās fainneeziibās, newis tā fauktās kolonās. Utraidit scho dshwu pehz atsewischkām fainneeziibam naw eespehjams, ar to wehl buhs ilgi jarehkinajas. Ir pats par sewi saprotams, ka latweeschu semneeziibas programa nebuht negrib isnihzinat kulturelas leelfainneeziibas un ka ta naw ari pret leelafām kopsainneeziibam, ja tahdas waretu nodibinatees un ari attihstitees. Weentigais, kas tahdā gadījumā kristu swarā, buhtu, ka schahdām fainneeziibam, ir ari pateesi panahkumi. No wiseem lihdschinejeem nowehrojumeem tomehr jaspreesch, ka Latvijas agrarpolitikai* nahksees pirmā kahrtā rehkinatees ar bessemneeku prasijumu pehz atsewischkam fainneeziibam. Schis agrarpolitikas leelais darbs buhs jaunu fainneeziibu nodibinashana; tai buhs jaiswed dshwē plasha eeksheja kolonizacija, kà tas noteek ari zitās semēs. Kà eeguht wajadšigo semes fondu, tas naw itkdauds programmas prinzipu jautajums, to nosaka apstahkli un leetderiba. Bet katrā sinā latweeschu semneeziiba prasa, ka paschas nepeezeeschamakās semes dafas eeguhtu atfawinashanas zelā, neapgruhtinot semes lihdsjektus, neds ari semes leetotajus. Kahdā zelā tas buhs iswedams, par to war buht dashadās domās. Skatotees pehz apstahkleeem, warēs prasit sinamu semes leelihpaschumu dafu atdoschanu bes atlihdsibas, tāpat warēs panahkt semes fonda paleelinashanu ar atsewischku weenreiseju semes nodokli, kas buhtu samaksajams ar semi un furu buhtu janes muhsu leelgruntneeziibam. Pee tahda weenreiseja nodokka waretu peenahkt klahk wefela nodokku eekahrta, kuras usdewums buhtu Latvijas semes fondu apgahdat ar wajadšigo semi, nenesot nekahdus upurus un neusleefot smagas nastas kolonisteeem. Latweeschu semneeziibas agrarpolitika, jif ta ir isteifta tās programā, atrodam bes tam ari noteikumus par nomas nokahrtošchanu, kà ari wispahri tur no-

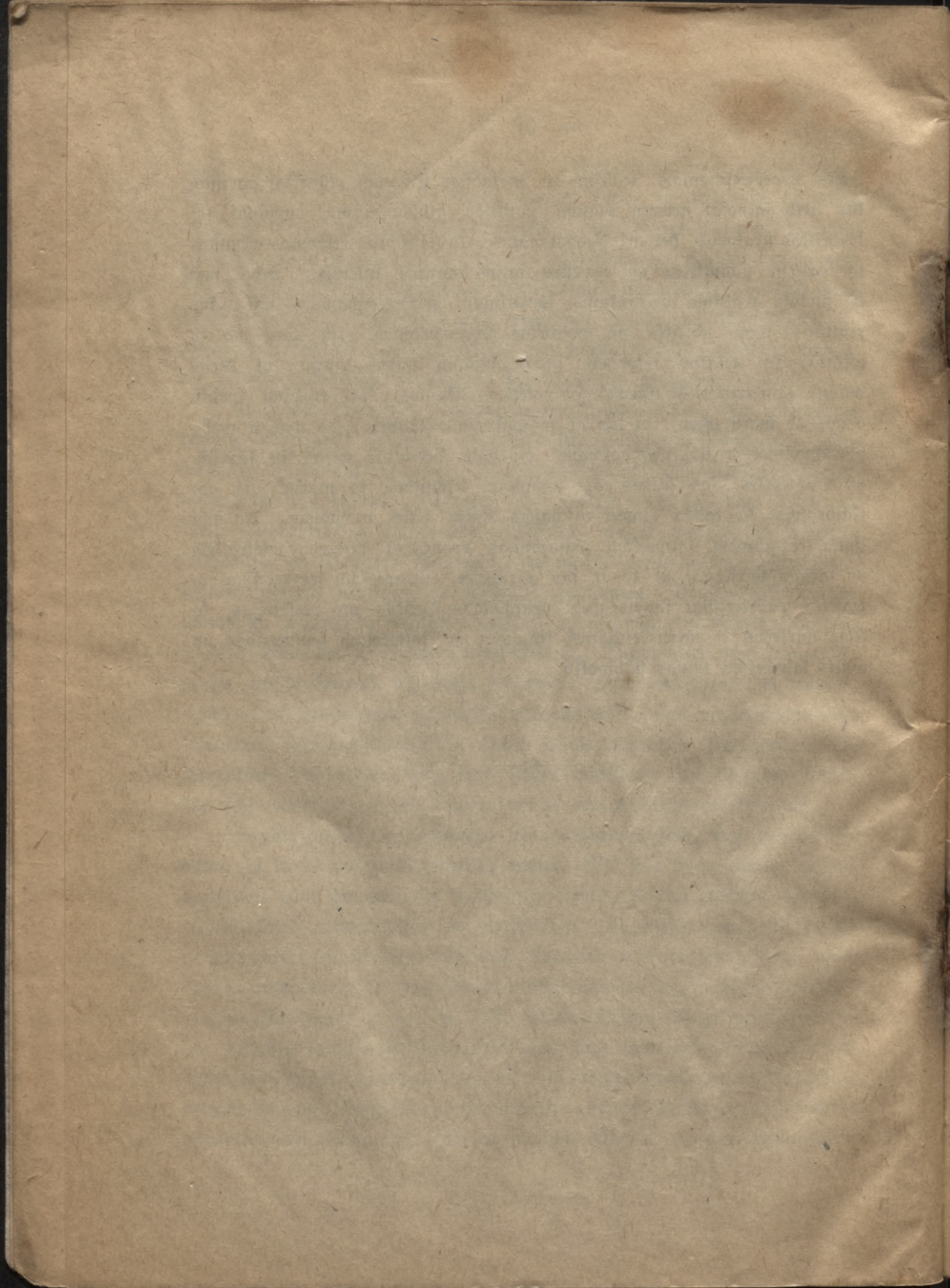
rahbits us eeguwumeem zitās semēs, fur ir stahjuschees pee semes jautajuma nokahrtoschanas. Ihsumā waretu šakemt kopā un teikt, ka Latwijas semneezibas agrarpolitiska grib panahkt: leelu semes auglibu, tagadejo masgruntneeku šainneezibu razionalu attihstibu un plaschu bessemneeku kolonizaciju. Wiš tee lihdsēkti, ar fureem tahdi agrarpolitiski mehrki buhs šafneedsami naw usskaitami ihšā programā, tee ir ari tif daschadi, ka wisus tos eewehrot naw eespehšams, no šwara ir izjelt galwenās domas un to dara latweeschu semneezibas agrarpolitiskas programa.

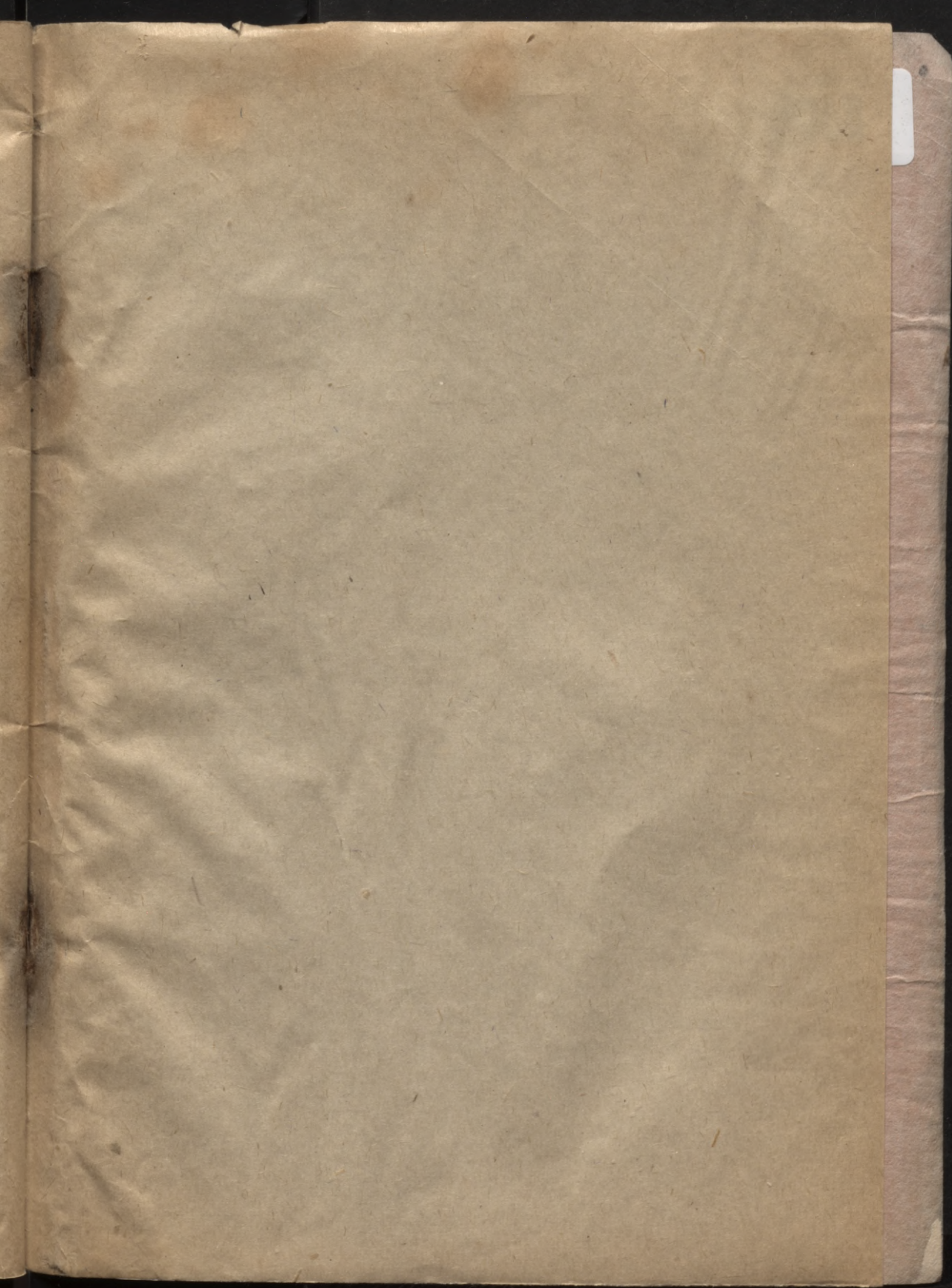
Pahrejās latweeschu semneezibas programas datas, kas atteezas us kreditu, nodokteem, isglihtibu un sozialu likumdoschanu, ir eeturetas pahreelinata demokratisma garā. It šewišchi sozjalā likumdoschanā issakas latweeschu semneezibas programa par wiseem teem sozialeem likumeem, furus eewehrojuschas zitas soziali attihstitas semes, kā peemehram, Anglija, Australija un Wahzija. Latweeschu semneeziba prasa tautas apdroščinaščanu wezumā, nelaimes un šlimibas gadījumos. Darba laiku wehlas latweeschu semneeziba nokahrtot šafkanā ar likumeem un nowehrojumeem, šo lihdsi šchim dewuši sozjala likumdoschana. Tapat latweeschu semneeziba prasa, lai strahdneeku dšihwofku jautajums tiftu nokahrtots ar likumu, eewedot ari wispahreju dšihwofku pahrraudsibu. Šai nenorišnatos ašas šaduršmes šainneeziskā dšihwē, furas atnešs šahpigus šaudejumus, tad latweeschu semneezibas programa prasa šchēhreju un lthgumu teefas. Ari šchis jautajums ir, kā šinams, ari us deenas šahrtibas ahšsemēs.

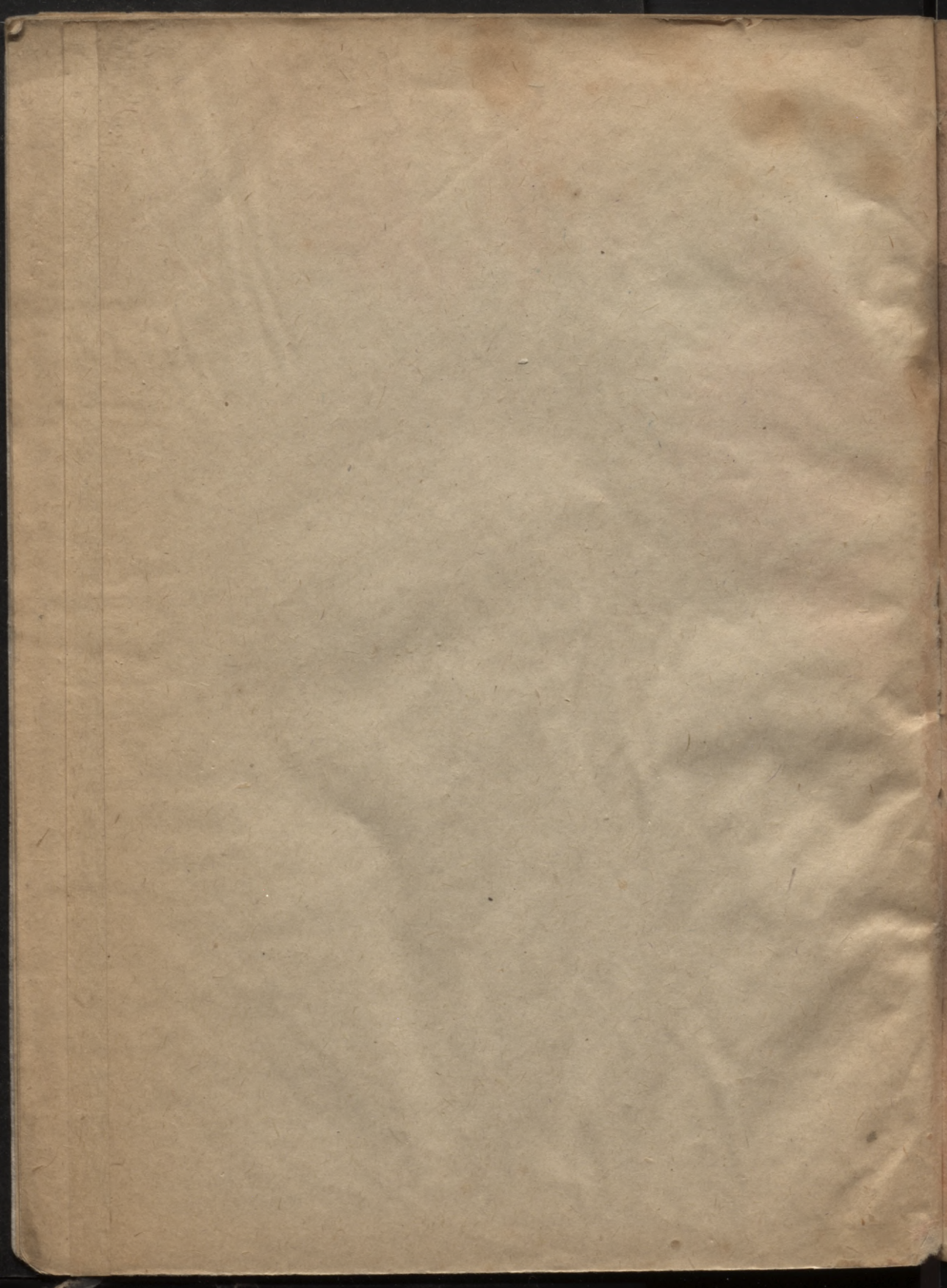
Sozjala aiššardšiba wajadsiga ari masgruntneezibai, waj wismas tai datai, uš furas guš wehl parahdu nastas. Šai šinā ir no šwara, ka top organišets lehts hipoteku un melioraciju credits, kā ari gahdats, lai masgruntneezibas aišwabīnatos no parahdeem. Šo plascha un demokratiska ir latweeschu semneezibas programa atteezibā us Latwijas kulturu, furas labā ta prasa Latwijas augstškolu ar pilnigu autonomiju, mahšklas eestahdes, arodneeziskas školas u. t. j. pr. No wiseem šcheem ihseem aprahdjumeem jau taišams droščs šlehdseens, ka latweeschu semneezibas partija ir noštahjusēs us demokratisjas pamateem un ka ta isteiz Latwijas wispahrejas demokratisjas domas. Sozjalās pahrgrosībās ta aišstahw sozjalas un šabeedriškas reformas, bet škatas pee tam uš muhsu dšihwes realeem apstahkteem.

Schis nepezeeschamais realisms ir wjadfjgs ikweenai politiskai partijai, kas grib sasneegt neween plaschu politisku usbudinajumu, [modinat sabedriskas strahwas, bet ari gahdat par to, ka leetiskas reformas atbalstas us realeem pamateem un eewehro wifas nazijas intereses. Schai stna ir sinams realisma peejaufums idealismam nepezeeschams. Tif schis realisms naw noteikts no politiskas schaurfirdibas, bet gan no ta eeskata, ka leelakas reformas prasa sinamu widus liniju, us turas waretu sameertnatees, isstrahdajot noteiktus likumus, kuri eeguhtu spehku newis ar waru ween, bet ari ar wispahreju atstnumu. Jo wairaf mehš peetuwošimees realai likumdoschanai un buhs jaewehro wifas tas sareščigitas intereses, kas šaistas ar sinameem likumeem, jo wairaf ari noskaidrošees, ka tahda sameerinaschanas linija buhs wjadfjga. Ka schi linija ir sihmata latweeschu semneezibas programā stingri demokratisķa un sozialā wiršeunā, us to ir jau aistrahdits. Latweeschu semneezibai jazensčas pahrlēezinat sawus wehl neapsinigos spehkus un peekritejus, ka schis wiršeens ir nepezeeschams, škatotees no latweeschu semneezibas un wifas latweeschu tautas stahwokka.

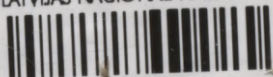








LATVIJAS NACIONĀLA BIBLIOTEKA



0307068177

