

89-4

92

VADONIS

pa

Alūksni un apkārtni



A. M.

1916.

IZDEVNIECĪBA
„SAISTOŠIE RAKSTI”

Satura rādītājs.

	Lpp.
Alūksne senāk un tagad (tagad, Alūksnē, valsts un pašvald. iestādes, b-bas un rūpniecības uzņēmumi)	5
Alūksnes muižnieku pilis	28
Pils parks (arī citi Alūksnes parki)	34
Bībeles tulkotājs Ernests Glūks Alūksnē	38
Katrina I dzīvojuši Alūksnē	39
Tempļa kalns	42
Alūksnes ezers	45
Alūksnes ordeņa pilsdrupas	47
Alūksnes nosaukums	59
Alūksnes apkārtnē	60
Apekalna augstiene	68



Vienīgi Jūs

vēl mocāties ar galvas sāpēm, nezinot, ka sevišķi laika maiņās, ikviens un ikviens nēsā klāt P. Putniņa „Citrobromīnu“ līdzekli nevien pret nogurumu un galvassāpēm, kas ceļas no karstuma, bet arī pret visām cita veida galvas un nervu sāpēm, kā arī pret migrenu un saaukstēšanās sekām. Tāpat P. Putniņa „Citrobromīns“ noņem zobu sāpes.

Dabūjams visās aptiekās un drogu tirgotavās. Vairumā P. Putniņa drogu lieltirgotavā, Rīgā, Kr. Barona ielā № 63. Tālr. 91466.

L 89-4
92

dybil.
L
91

VĀDONIS

pa

Alūksni un apkārtni

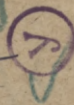


Skats uz Alūksni no pils drupām.

245480

~~23.303A~~

0307041917



Akc. Sab. «Izdevējs» spiestuve,
Rīgā, Elizabetes ielā № 83/85.

Pazīsti savu dzimto zemi!

Ceļošana — iepazīties ar savu tuvāko un tālāko apkārtni, viņas dabas jaukumiem un vēsturiskām vietām apsveicama parādība. Diemžēl, tomēr jāsaprot, ka ne katrreiz ceļotāji cenšas iepazīties ar savu dzimto zemi, bet pie izdevības mēģina nokļūt ārzemēs, lai tad varētu draugiem un paziņām pastāstīt, kas pieredzēts aiz robežas.

Nav slikti, ja cilvēkam pieejami ārzemju apceļojumi, tomēr pret to rodas zināmi iebildumi. Pirms dodamies pāri robežai, lai jūsmotu par kāda izdaudzināta kurorta jaukumiem, mums vispirms labi jāpazīst sava zeme un tie jaukumi ko tā mums sniedz.

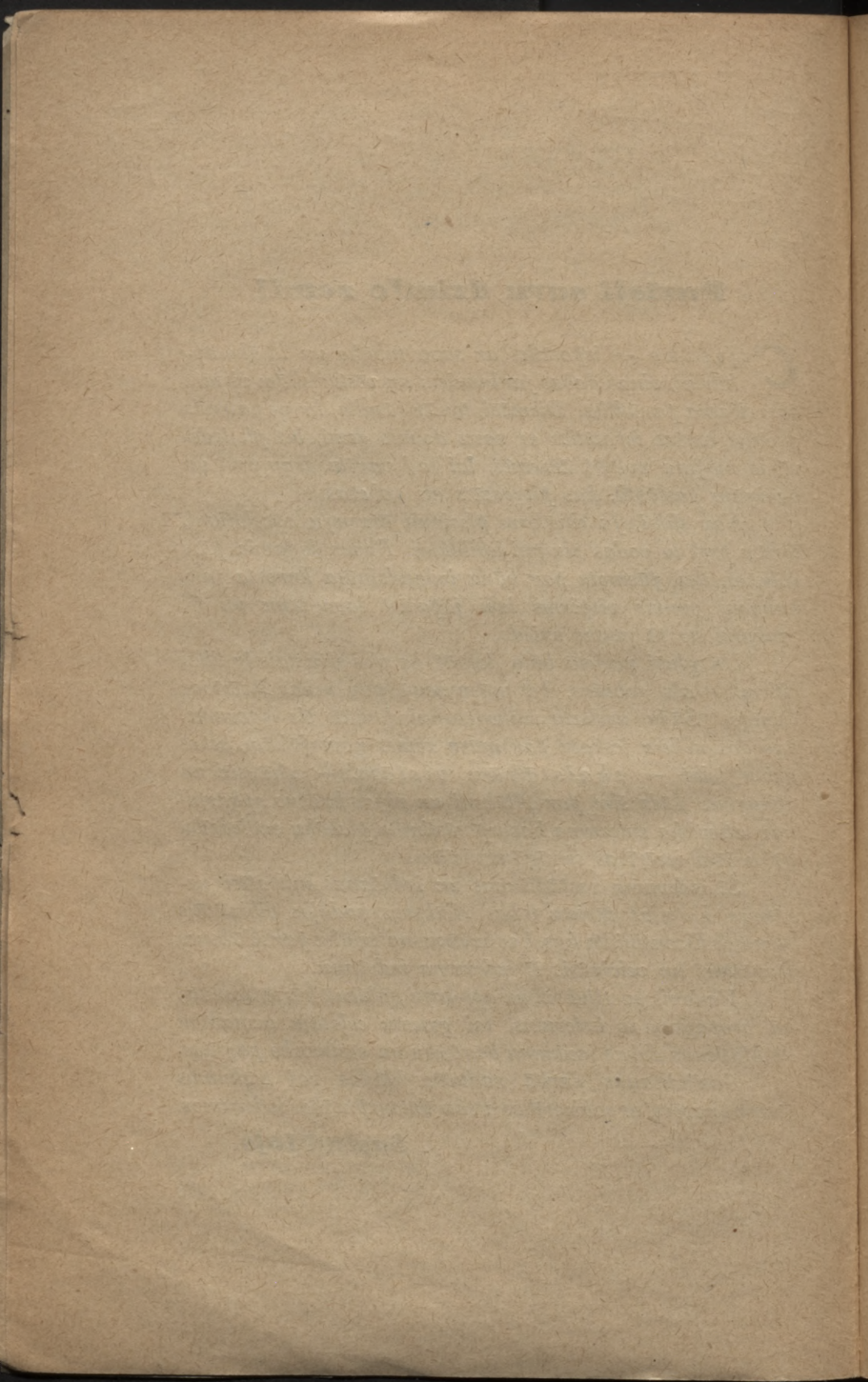
Un gluži nevietā būtu domāt, ka viss skaistais ir tikai citiem — aiz robežas, bet mūsu zemē nav nekas ievērības cienīgs. Šādu uzskatu izkliedēšanai domāts šis izdevums, kas dos nelielu ieskatu par mūsu zemes nomaļākām, bet es gribu teikt — skaistākām vietām. — Alūksni un apkārtni. Līdz šim par Alūksni un viņas krāšņo apkārtni nav atsevišķa izdevuma kas iepazīstinātu plašāku sabiedrību ar tiešām ievērības cienīgām vietām.

Šī izdevuma sastādīšanas un izdošanas iniciatīvi uzņēmies Latvijas tūristu b-bas Alūksnes nodaļas dibinātājs Arnolds Eizenšmidta kgs, kas savācis materiālus par Alūksnes senvēsturi un veicinājis šī izdevuma izdošanu.

Vadonis pa Alūksni un apkārtni galvenā kārtā domāts, kā propagandas izdevums, lai grieztu ceļotāju uzmanību uz Malienas dabas jaukumu bagātību un vēsturisko pagātņi.

Sastādīšanas darbā radušās kļūdas vaj trūkumus cerams novērst ar sabiedrības atsaucību turpmākos izdevumos.

Sastādītājs.



Alūksne senāk un tagad.

Alūksne atrodas Vidzemes ziemeļaustrumu daļā Valkas apriņķī. Vidzemes augstiene, kas aizņem apm. 500 kvadr. kilometru pašu joslu un kur atrodas Alūksne, ir 191 metru virs jūras līmeņa un skaitās, kā viena no biežāki apdzīvotām vietām Vidzemē.

Noteiktas, vēsturiskas ziņas par Alūksnes izcelšanos trūkst.

Bet ņemot vērā Alūksnes atrašanās vietas stratēģisko nozīmi — te krustojas vairāki lieli ceļi ar pierobežu, kaimiņu tautām un pats apvidus bagāts ezeriem, upēm un mežiem, kādēļ šī vieta jau sirmā senātnē bijusi apdzīvota.

Par šī apgabala pirmiem apdzīvotājiem vēsturnieki min somu un igauņu (līvu) ciltis, kas te dzīvojušas apm. līdz 6. gadu simt. Par to liecina vēl 18. g. simt. lietošanā sastopamie igauņu un somu māju un vietu nosaukumi.

Ap 7. gadu simt. šajā apgabalā sāka iespieties latvju ciltis, kas virzījās pa Daugavu uz augšu. Latvju ienākšana šinī apgabalā notika ar kaujām padzenot zemes iemītniekus un iekarotās vietās noņemot latviešus. Kā pierobežas apgabalam šē bij jāiztur arī citu tautu, krievu, poļu, leišu u. c. iebrukumi, kādēļ latvju ienākšana notika ļoti gausi.

Tagadējo Alūksni un apkārtni latvji iekarojuši galīgi tikai 12. g. simt. un pārvaldīja līdz 13. gadu simt., kad mūsu zemē ienāca vācieši. Bet vēsturē jau minēts, ka ap 10. gadu simt. pirmo pusi šī apgabala, tā sauktās Gaujienas (Adzeles) zemes, Alūksnes, Gulbenes, Gaujienas, Balvu, Vilakas, Baltinovas un Jaunlatgales novadu iedzīvotāji maksājuši meslus krievu kņaziem.

Nemot vērā, ka no Novgorodas un Pliskavas veda tranzitceļi caur Tērbatu un caur Gaujienu, Trikatu uz Vidzemes jūrmaļu, bet no Polockas caur latvju zemi. Daugavas ūdens ceļš bij ievērojams nervs, kas apkalpoja plašus apgabalus caur Rīgu. Alūksne tā tad atradās lielu ceļu krustceļos. Tādēļ būs viegli saprotams tas, ka šajā novadā, kas atradās šo svarīgo tirdzniecības ceļu tuvumā vajadzēja izturēt daudzus un briesmīgus karus, jo katrs gribēja un tiecās paturēt savu virskundzību apgabalos, kas spēlēja ievērojamu lomu.

Šķirstot vēstures lappuses, kas runā par šiem kariem virskundzības dēļ, mēs redzam, ka jau 10. gadu simteņa pirmā pusē latvju, līvu, igauņu un lietavju ciltis piedalījušās kopējos kara gājienos uz Novgorodu 1021. gadā.

No vienas puses tieksme pēc virskundzības un no otras — atkraitīties no apspiedējiem izsauca karus.

Ap 13. g. s. sākumu, kad vāci iebruca ar saviem kuģiem Daugavā, Latgalē, pie kuŗas tad skaitījās Gaujienas novads ar Alūksni kā pavalsti, iebruka lietavju virsaitis Niezdila un postīja zemi. Tajā laikā politiskais stāvoklis bij tāds, kad no vienas puses cīnījās Polockas kņazi, lietavju virsaiši līvi un igauņi, bet no otras puses Novgorodas un Pliskavas kņazi, zemgaļu un latgaļu virsaiši, kuŗiem pievienojās arī vācu bīskapi un bruņinieki. Vācu iespaids pamazām Latgalē pieauga. 1206. gadā Gaujienas novada latvji maksāja meslus Pliskavai. Krievu virskundzība gan pastāvēja tikai meslu ievākšanā, bet briesmu gadījumā tā palīgus nedeva. Lielas sadursmes starp krieviem un vācu bruņiniekiem 1216., 1217. un 1218. gados, kas pamazām iespidās zemē, piespieda latvjus pieslieties vāciem, jo krievi Latgalē un Tālavā dedzināja un postīja ne mazāk kā ienaidnieku zemē.

Tā pamazām Gaujienas novads pārgāja vācu rokās. (1225. gadā, kad tika šī novada zemes sadalītas starp ordeni un Rīgas bīskapu.) Ordeņa rokās palika zemes ar platu koridoru no Gaujas uz krievu robežām ar Aluisti (Alūksni) ieskaitot. Kad sākās zemes pārņemšana, latvji sīvi pretojās vāciem. Ne reti vācu zobē-

brāļu ordenis tiek pamatīgi sakauts. Tikai 1238. g. vācu zobēbrāļu ordenim beidzot izdevās pie kāda strauta ietekas Gaujā nodibināt savu mūra pili, ko nosauca par Gaujieni. Še novietotām kontūrām padeva ordenim piekritošās zemes ar Alūksni un Ungauņiju līdz krievu robežām.

Vācu ordenis pastāvīgi atradās karā ar lietaviešiem, zemgaļiem, zemaļiem, kuršiem vai krieviem.

1242. gadā krievu kņazs Aleksandrs sakāva vācu karaspēku uz ledus pie Usmenes. Ar to tad vāci atteicās no Latgales un Alūksnes. Gaujienā tomēr vēl palika vācieši. Tikai 30 gadus vēlāk vāciem izdevās atgūt zaudētās pozīcijas. Ar 1285. gada ordeņa uzbrukumu krieviem pie Alūksnes ciņas apklusa.

Tomēr tajā laikā jau pierādījās, ka Gaujienas (Adzeles) pils nespēj veikt visus tos uzdevumus, ko prasīja ordeņa drošība, jo biežie lietaviešu u. c. sirojumī šo pili padarīja nedrošu. Un sevišķi, kad vācu ordeņa mestrs Vidzemē Bernhards fon Dreilevans 1341. gadā kopā ar 53 komturiem un augstākiem ierēdņiem aizgāja uz Prūsiju piedalīties virsmestra vēlēšanās, Pliskavas krievi iebruka Latgalē un izpostīja visu Alūksni un apkārtni nogalinot ap 500 iedzīvotāju. Pašu Gaujienas pili krievi nevarēja ieņemt, bet atgriežoties mājup, tie aizveda līdzī daudz gūstekņu. Ordeņa mestrs Dreilevens atgriežoties no Prūsijas, nolēma dibināt jaunu, lielāku pili, kas spētu izturēt biežos uzbrukumus un tos pasargāt. Pili nolēma celt tuvāki pie krievu robežām un par pils vietu izraudzīja Alūksnes ezera salu, kur 1342. gadā uzcēla stipru mūra pili, ko nosauca par Marijas pili. Uz šejieni tad arī pārcēla komtura sēdekli un Gaujiena tika ieskaitīta kā otrās šķiras pils.

Mēs redzam, ka latvieši Alūksni un viņas novadu galīgi pārvaldījuši tikai apm. vienu gadu simteni. Vācu ordenim nostiprinoties bij nepieciešami izplēsties pēc iespējas jo plašāki, ko tas centās arī darīt.

Lai pareizāki saprastu Alūksnes stratēģiski svarīgo stāvokli, nepieciešami aizrādīt vēl uz vienu apstākli, kas spēlē zināmu lomu Alūksnes vēsturē.

Kā jau aizrādīts, vācu ordenim izplešoties bij nepieciešami iegūtās zemes aizstāvēt pret biežajiem krievu u. c. iebrukumiem, tādēļ lai nodrošinātu savu varu un Tērbatas bīskapietes aizmuguri pret krieviem, bīskaps Friedrichs fon Haseldorfs 1273. gadā lika pamatakmeni varenam cietoksnim — pilij uz krievu robežām netālu no senās pils vietas apm. 75 klm. no Alūksnes (Igaunijā). Jauno pili nosauca par «Neuhausen» (vietējie igauņi to sauca par Vastselinna, bet latvieši par Kristpili). Šis pils būve galīgi nobeigta tomēr tikai 60 gadus vēlāk no Eberharda fon Manheima, apmēram reizē ar Alūksnes pils dibināšanu. Pliskavieši par savu sūtņu nokaušanu samiknoti 1370. gadā postīja Vidzemes ziemeļrīta daļu, aplenca arī šo pili, bet nenošķaidrotu iemeslu dēļ, aizgāja to neieņēmuši un drīzi pēc tam noslēdza mieru.

15. gadu simt. tiek minēts par plašiem sakariem starp Neihausen un krieviem, kas tomēr tiek pārtraukti ar tirdzniecības noliegšanu ar krieviem. Pastāvīgais naidis starp krieviem un vāciem pasliktināja Neihausenas saimniecisko stāvokli, nemaz nerunājot par pastāvīgām briesmām, kādās tā atradās — būdama ceļā starp krievu zemi un Tērbatu.

So ārkārtīgi saspīlēto stāvokli raksturo vācu sūtņu nokaušana Pliskavā un krievu sūtņu nokaušana Neihausenā 1414. gadā. 1480. un vēlākos gados Tērbatas un sevišķi Neihausenas apkārtnē tiek stipri no krievu karapulkiem izpostīta. Arī vēlāk 1501. gadā, neskatoties uz izmirkušiem ceļiem, kņazs Daniels Sčenja līdz ar kņazu Penko visu apkārtni stipri izlaupa.

No visiem Neihausenas aplenkumiem 1558. gada ir ievērojamāks, jo tad pils fogts Georgs Ikskuls fon Padenorm ar 80 kareivjiem un nedaudz zemniekiem 6 nedēļas ilgi atturēja krievu cara 80.000 lielo armiju, ko vadīja Pēters Šniska un Andrējs Kurbskis.

Kad pils ārējie mūri bij pa daļai jau sagrauti, arī tad vēl Ikskuls negribēja padoties. Tikai tad, kad daudzi pils aizstāvji sāka pāriet pie krieviem un atlikušie draudēja pašu Ikskuli pakārt, tas atdeva pili. Drīzi pēc tam krita arī Tērbata.

1582. gadā ar Zopoļskas miera līgumu Neihausene pāriet poļu rokās. Līdz 17. g. simt. vidum Neihausene vēl bij apcietināta.

No aprakstītā redzams, ka vācu ordenim iespiežoties mūsu zemē, lai savu varu nodrošinātu vajadzēja stratēģiski izdevīgās vietās sev radīt stiprus un drošus apcietinājumus kur vervēt karapulkus daudzajiem kara gājieniem, no pēdējiem atpūsties, tāpat, kas spēja tos briesmu brīdī aizsargāt.

Par tādām vietām, kā jau teikts izraudzītas ziemeļu austrumu robežu tuvumā Gaujienas, vēlāk Alūksnes pils. Tāpat arī Neihausene. Ceļš no Alūksnes pils uz šo vācu ordeņa varas sargātāju posteni Neihausenu veda par tag. Ziemera-Mārkalnes ceļa vietu. Vēl šodien apm. 10 klm. no Alūksnes mežā saskatāmas šī ceļa atliekas.

No tā redzams, ka Alūksne tikusi ieslēgta tajā apcietinājumu lokā, kādu radīja vācu ordenis savas varas stiprināšanai.

* * *

Kā jau teikts, tagadējo Alūksnes apgabalu, kas senāk skaitījās pie Gaujienas novada, latvji galīgi ieņēma tikai ap 12. gadu simteni izspiežot šī apgabala iedzīvotājus.

Te agrāko zemes īpašnieku pils vietā savus nocietinājumus cēla iekarotāji un šīs pils arī vēlākā laikā, vāciem ienākot noderēja par patvērumu, līdz tiem izdevās uzcelt savas mūru pils.

Vēsturē minēts, ka latvji 1180. gadā no šejienes (Alūksnes) ieņēmuši somu atstāto Adzeli (Gaujienu). 1225. gadā vāciem sadalot iekarotās zemes, Alūksne tika padota Gaujienai. No šejienes arī tika izdarīts, no vācu ordeņa brāļa Atta Paskedaka, kopīgi ar Rēzeknes kara nodaļu uzbrukums 1285. gada 12. janvārī Pliskavas krievu meslu saņēmēju pulkam, kuŗu — 40 cilvēkus apkāva. (Krievu kronikā teikts: у Алысту). Krievu pastāvīgie iebrukumi radīja nepieciešamību pēc šīs vietas nocietināšanas.

Līdz ar pils nodibināšanu (1342. g.) ezera krastā radās apdzīvota vieta.

Iedzīvotāju nomešanos šajā vietā vēl veicināja tas apstākļi, ka ceļš no Rīgas uz Pliskavu gāja caur Alūksni. Te vācu ordenis turēja kažokādu noliktavas, te nakti pārgulēja vācu un krievu tirgotāji, te vervēja arī ceļa vadoņus, izlaboja satiksmes līdzekļus un apgādājās ar pārtiku.

Isā laikā pilsētiņa, ezera dienvidus vakara krastā uzplauka, uzcēla baznīcu un varēja noturēt gada tingu. Baznīca iesvētīta 1342. g. 24. martā Marijas pasludināšanas dienā, kad celta pils. Pie Alūksnes baznīcas pie rakstīja tagad. Alūksnēs, Zeltiņu un Apekalna draudzes. Alūksni pārvaldīja komturs (komtureja pastāvēja 218 gadus), kas bij ordeņa mestra iekšējās padomes loceklis un tam bija padots arī Gaujienas komturs. Alūksne komtura karogs sastādījās no 200 smagi apbruņotiem jātniekiem (apm. 60 ordeņa brāļu, 140 pusbrāļu un vervētu bruņinieku) un apm. 300 leimāņiem. Komturas karogā un zīmogā bij tēlota sv. Dievmāte ar Kristus bērnu. Kara gadījumā Alūksnes komtūram bij tieības iesaukt archibīskapa vasalus Gulbenē un Latgalē un Tērbatas bīskapa vasalus bīskapistes dienvidus daļā.

Ar laiku Alūksnes pilsētiņu apbēra ar valni un tam apkārt izraka grāvi.

Jaunradusēs Alūksnes pilsētiņa, kā tirdzniecības centrs krievu robežu tuvumā, vienmēr pievilka sirotāju uzmanību.

Sevišķi pēc Novgorodas izpostīšanas, kad Alūksnē strauji attīstījās robežu tirdzniecība. Uzbrukumi Alūksnei notikuši un atkārtojās bieži. Bet kad krievi 1481. un 1482. gados mēģināja iebrukt Vidzemē un Latgalē, — stipri cieta Alūksnes tirdzniecības attīstība, jo tirgotājiem šī vieta biežo uzbrukumu dēļ palika nedroša.

Uzbrucēji stipri postīja Alūksnes apkārtni, par to pārmetumus nācās saņemt ordeņa mestram Berntam fon der Borcham. Mestru Borchu atcēla un tam atvēlēja Alūksnes komtūrēju, kur viņš nodzīvoja vēl 3 gadus sargādams robežu pret Krieviju. Borchs mira Alūksnē

1485. gadā. 1501. gadā ordeņa mestrs Pletenbergs neizturēja krievu uzbrukumam, atkāpās un tam pa pēdām sekoja krievi, kas izpostīja visu Alūksnes apkārtni, bet pašu pili tiem neizdevās ieņemt.

Pēc šī krievu iebrukuma sekoja apm. 50 gadu ilgs miera laiks, kad atjaunojās nopostītā pilsētīņa. Alūksnē šajā laikā dzīvojuši apm. 3—400 iedzīvotāji. Šajā laikā arī pastiprina pils apbruojumu, uzceļ jaunus vaļņus un torņus.

1559. gadā sākās krievu cara Jāņa Briesmīgā karapulku uzbrukums Alūksnei. Bieži uzbrukumi, kas mainījās ar neilgiem miera gadiem, protams nelabvēlīgi atsaucās uz Alūksnes attīstību.

(Tuvāki par Alūksnes izpostīšanu skat. aprakstā: «Alūksnes pils drupas».)

Poļu valdīšanas laikā Alūksnē (no 1582.—1597. gadam) ieplūda daudz katoļu-jezuītu misionāru, kas izplatīja starp zemniekiem katoļticību. Alūksnē jau pirms tam pastāvēja luterticība un savas baznīcas. Pieaugot katoļu iespaidam poļi atņēma luterāņiem baznīcu un tos visādi apspieda. Atņemtās baznīcas vietā luterāņi uzcēla jaunu Zeltiņos (Lappo baznīca) un vēlāk Lāzberģa muižnieks Ilkskuls dāvāja 1590. gadā baznīcu Rudnē. (Tagad Lāzberģa muižas vārti izbūvēti no šīs baznīcas.)

Poļu valdīšanas laiks izsauca nemierus un rūgšanu dažādās sabiedrības daļās, kas veicināja poļu varas krišanu, jo kad gatavojās poļu-zviedru karš, zviedru valdības sūtīti aģenti tika ļabi uzņemti Alūksnē un tiem sniedza visas vajadzīgas ziņas.

Gadu simteņos vara mainījās ar varu un katru reizi šajā pārvērtību mutulī cieta nelielā Alūksnes pilsētīņa. Tā vairākas reizes gan pa daļai, gan galīgi nopostīta un iedzīvotāji apkauti, aizvesti gūstā, vai izvājāti no uzbrucējiem aizgāja bojā mežos, kur meklēja glābiņu vai apmīra sērgās.

Alūksnes pilsētīņa, kas atradās ezera līča vakaru daļā starp tagad. pils. nespējn. patversmi, bij. Šlossa krogu, Ziemeru ceļa malā pretim pils koka tiltam, uz Tempļa kalna pusi, beidzamo reizi galīgi nopostīta zviedru-krievu karā 1702. gadā no krievu karavadoņa

Šeremetjeva pēc Alūksnes pils ieņemšanas. Ar šo uzbrukumu 1702. g. 5. sept. pilsēta izbeidza savu pastāvēšanu. Tikai vēlāki 1788. g. nodibinoties mieram, Alūksnes muižas īpašnieks nodibināja nopostītās pilsētas vietā jaunu. Un jau divdesmit gadus vēlāk t. i. 1808. gadā Alūksne jau bij neliels miestņš ar 40 mūra un 100 koka mājām un apm. 2000 iedzīvotājiem.

Līdz ar šaursliežu 750 m/m Gullbene-Valka dzelzceļa būvi 1903. gadā stipri veicināta Alūksnes attīstība.

Alūksnes baznīcas

vēsturē pieminēta pirmā Alūksnes luterāņu baznīca celta no koka ap 1340.—1341. gadu, jo kad 1342. gadā celta Alūksnes ordeņa pils, tad iesvētīta arī baznīca. Baznīcas iesvētīšana tāpat arī pils celšanas diena iekrita Marijas pasludināšanas dienā 24. martā, tādēļ, kā baznīca, tā pils nosaukta Marijas vārdā. Nekādas drošas ziņas nav uzglabātas, kas noteikti norādītu šīs koka baznīcas atrašanās vietu. Baznīca nodedzināta poļu-zviedru kara laikā 1600.—1601. gados.

Vēl 1627. gadā Alūksnes pilsētiņas vietā valdījusi galīga postaža. Tikai vēlāk 1688. gadā celta jauna baznīca, kad nopostītā pilsētiņa atjaunota un apdzīvota.

Baznīca atradās uz neliela uzkalniņa Ziemeru ceļa malā pretim Šlossa krogam, starp pēdējo un tagadējo mācītāja muižu. Pie baznīcas kalniņā ierīkoti draudzes kapi, bet zem baznīcas atradušies liķu kambari un kapličas, kur apglabāti ievērojamākie Alūksnes iedzīvotāji.

Baznīca līdz ar pašu pilsētu iet bojā krievu-zviedru kara laikā 1702. gadā.

Baznīcas kalniņš līdz ar baznīcas kapličām uzglabājies līdz mūsu dienām. Baznīcas altāra vietā uzcelta neliela akmens piemiņas zīme. Šo vietu tagad sauc par kanceles kalniņu. Baznīcas, samērā labi uzglabājušies liķu kambari un kapličas stipri sabojātas 1919. gadā kara juku laikā, kad ienākušo armiju karavīni, te meklēja apslēptu mantu.

Tagadējā Alūksnes luterāņu draudzes baznīca celta 1781.—1788. gados un ievērojama vēl ar to, ka tajā glabājās vairākas itaļu renesanses meistarų gleznas, vai to kopijas. Tās ir no: P. Vekio (Vecchio,



Alūksnes baznīca, celta 1781.—1788. g.

1480.—1528. g.) — «Kristus guldīšana kapā», P. Tibaldi, 1532.—1592. g. — «engēlis», K. Činjani (Cignani, 1628.—1719. g.) «Madona», Dž. Lanfranko, 1581.—1640. g.) «Madona», un Van Deika (Dyk) kopija no Kristus kapā likšanas.

Baznīcas ērģeles ar 24 registriem būvējusi Martini firma Rīgā.

Alūksnes draudzes mācītājs tagad ir G. Kņezs-Kņezinskis no 1929. gada 15. februārī. Baznīca 1938. gadā gatavojas svinēt savu 250 gadu pastāvēšanas jubileju.

Noteiktas ziņas par Alūksnes luterāņu draudzes mācītāja muižas dibināšanas laiku nav uzglabājušās. Ir zināms tikai, tas, ka muiža atradusēs ezera krasta maiā, domājams netālu no tagadējās. Šī vieta izrādījusies visai mitra, kādēļ jauna muižas ēka uzcēlta tālāku no krasta. Tagadējā mācītāja muižā dzīvoja arī bībeles tulkotājs Ernsts Glūks, kur arī viņš veica tulkošanas darbus. Par piemiņu veiktam darbam viņš muižas parkā, pretim dzīvojamai ēkai 1685.—1689. g. iedēstīja divus ozolus — vienu vecai, otru jaunai derībai. Ozoli vēl šodien aug mācītāja muižas parkā.

Vācu ordeņa pili bijusi arī pils baznīca, bet par to tuvāku ziņu trūkst. Baznīcas vieta nav atzīmēta arī vecos pils plānos, kādēļ par to var tikai spriest.

Pils baznīcā salaulāta arī Glūka audžu meita Marta Skrovronska ar kādu zviedru apakšvirsnieku, krievu apvienkšanas laikā 1702. gadā. Vēlākā krievu cara Pēterā Lielā sieva un Krievijas ķeizariene no šejienes aizvesta uz Maskavu kā gūstekne.

1845.—1848. gadam 1663 Alūksnes iedzīvotāji pārgāja pareizticībā, kad arī nodibināta Alūksnes pareizticīgo draudze.

Līdz ar draudzes nodibināšanu dibināta arī draudzes skola. Pirmā pareizticīgo baznīca celta no koka 1845. gadā un pastāvēja līdz 1894. gadam Ziemeru-Māiņkalnā krustceļos, tagad. Alūksnes pagasta Dravinieku jaunsaimecības robežās.

1873. gadā no valdības Amšu kroņa muižā baznīcas kalpu, priestra un divu psalmotāju vajadzībām piešķir 84,02 des. zemes un draudzes skolai 20 des. zemes.

Tagadējā mūra baznīca, Valmieras pulka ielā celta 1895. gadā un iesvētīta no archibīskapa Arsenija un priesterā Aleksandra Smirnova. Tajā pat gadā no draudzes līdzekļiem celta koka draudzes skola, Tirgotāju

ielā 7. Tagad kopējās Alūksnes-Mālupes pareizticīgo draudzes, pirkšanas ceļā no baroneses Helenas Fietinghofs un barona Arnolda Fietinghofs ieguvušas neatsavināmos draudzes centrus launalūksnē 124,28 ha kopplatībā. Draudze sastāv no latvčiešiem, igauņiem un krieviem kopsk. ap 1500. Dievkalpojumus notur visās trijās valodās. No bijušiem baznīcas kalpiem-psalmotājiem, vēl tagad dzīvi: Gulbenes mirtiesnesis Sergejs Kuks, no 1889.—1898. g., zvēr. adv., Tallinas pilsētas galvas brālis Michaels Uesens no 1898.—1900. g., Sāmu salas Kurreares (Arensbrugas) prāvests, virspriesteris Vasilijs Verloks, starptautisko valsts tiesību kolledžu profesors Tartū, bij. Igaunijas ārlietu ministrs un sūtnis Londonā Antons Piips no 1903.—1904. g., Talsu pils. pamatskolas pārzinis Jānis Zvirbulis no 1908.—1931. g., skolot. pensionārs Sīmanis Kīsis no 1896.—1905. g., un virspriesteris Andrējs Jansons no 1905. revolūcijas gada līdz tagadējam laikam kalpo draudzē kā mācītājs.

Ap 19. gadu simteņa vidū Alūksnē ienāk daudz igauņu, kādēļ dievkalpojumus sāk noturēt arī igauņu valodā.

Igauņu draudzei savs dievnams nav, bet tā dievkalpojumus notur latviešu luterāņu baznīcā. Draudzes mācītāja pienākumus izpilda vācu draudzes māc. Feldmanis.

Alūksnē arī darbojas vācu ev. lut. draudze. Draudzes mācītāja pienākumus izpilda māc. Feldmanis. Vācu draudzei, tāpat kā igauņu draudzei, pašai savs dievnams nav, tādēļ tā dievkalpojumus notur latviešu luterāņu baznīcā.

Bez tam Alūksnē vēl darbojas un dievkalpojumus notur žīdu tautības locekļi, darbojas Latvijas iekšējās misijas biedrības Alūksnes nodaļa, svētdienas skola, baznīcas koris un draudzes jaunatnes pulciņš. Svētdienas skolu, kori un jaunatnes pulciņu vada draudzes mācītāja Kņez-Kņezinskis kundze — pazīstama sabiedriska darbiniece.

Par tagadējās draudzes kapsētas dibināšanu trūkst noteiktas materiālas ziņas. Pēc Alūksnes baznīcas izpostīšanas poļu-zviedru karā 1600.—1601. g. izpostīja arī kapsētu. Kad sākās krievu-zviedru karš un krievi ap-

lenca Alūksni 1702. g. domājams, ka pēdējie būs izlie-
tojuši izdevīgu vietu un savus kritušos apglabājuši tur-
pat netālu no galvenās nometnes blakus Tempļa kalnam
uz kalna grēdas, kas stiepjas kā pussala ezerā. Tur ar
laiku izvērtās kapsēta arī vēlākām Alūksnes drau-
dzēm. Kapsētas kapliča, koka, nodegusi 1902. gadā un
nodegušās vietā uzcelta 1903. gadā mūra. Tagadējā



Kapsētas vārti.

kapliča vēl lieto 1702. gadā nopostītās Alūksnes baznīcas
zvanus. Kapos sastopami pieminekļi ar uzrakstiem no
1780. un vēlākiem gadiem.

Tagadējā Alūksne, kā Malienas kultūras un tirdzniecības centrs apkalpo plašu lauku apkārtni. Alūksnei pieslienās vairāki pagasti: Alūksnes, Alsviķu, Ziemeru, Zeltiņu, Mārkalmes, Māilupes, Kalnapededzes, Pededzes, Bejas Ilzenes, Annas, Karvas, Mariņkalna, Kalncempju, Jaun-un Veclaicenes, Lipnas, Sinoles, Dūres, Apes u. c. pagasti.

Tikai — 1920. gada 2. janvārī Alūksnei piešķīra pilsētas tiesības. Pilsētā dzīvo apm. 3700 iedzīvotāju (neie-

skaitot garnizonu), atrodās 575 gruntsgabali uz kuriem 66 mūra ēkas, 240 koka un 73 jaukta materiāla. Pilsētā pavisam 389 ēkas, 64 ielas ar nosaukumiem — ielu kopgarums apm. 50 kilom. Bruģētas 8 ielas ar 3½ klm. kopgarumu. Ielas bruģētas par pilsētas līdzekļiem. Šosētas ielas 3½ klm. kopgarumā.



Pils ģerbonis.

Ar 1931. gadu iepriekšējo pilsētas 15 domnieku vietā stājas 25 domnieki.

Pilsētas galva K. Steiners. Pilsētas valde Prēz. Čakstes ielā Nr. 8. tālr. 77. Pilsēta apgādā 91 pilsētas nespējnieku, no kuriem 19 novietoti nespējnieku patversmē. Pilsēta uztur 6 klas. pamatskolu ar 12 skolotājiem un 350 audzēkņiem.

Skola dibināta 1683. gadā, zviedru valdības laikā, kad Alūksnē dzīvoja bībeles tulkotājs Ernsts Glūks (no 1683.—1702. g.). Glūks Alūksnes draudzē nodibinājis 3 latviešu skolas — Alūksnē, Apekalnā un Zeltīnos.

Glūka 1683. gada nodibinātās skolas turpinājums tagadējā pilsētas skola.

1702. gadā pēc Alūksnes ieņemšanas no krieviem gūstā uz Krieviju aizvesti Alūksnes un tuvākās apkārtnes visi skolotāji.

Tikai 1736. gadā nopostītā draudzes skolas ēka atjaunota un tajā strādā viens skolotājs, kas tajā laikā izpilda arī draudzes ērgelnieka pienākumus. Skolotājs algu no draudzes nesņem, bet to algo tie bērnu vecāki, kas sūta bērnus skolā. Skolotāja alga tiek maksāta tā saucamos «siecīnos», bez tam katrs bērna tēvs dod skolotājam 2 vezumus malkas pa ziemu, ½ mucu

alus un 1 mārč. tauku sveces. Mācības laiks skolā 2 gadīgs. 17 gadus vēlāk par skolotāju min Gotfrīdu Langi, kas pēc amata ir dreijātājs. Par to teikts, ka tas esot labs skolotājs un varot izpildīt visu ko no skolotāja prasa, tikai skolā varētu būt vairāk bērnu. Skolai trūkst arī telpas, jo visas dzīvojamās ēkas aizņēmis kara spēks.

(Agrākā skola atradusēs senā Rīgas Pliskavas lielceļa malā, tag. Lauku ielā.)

1768. g. skolu pārzin skol. Hermans Augusts. Vecā skolas ēka ir 14 asis gara un 6 asis plata ar salmu jumtu.

1852. g. skolā mācības laiks sadalīts 4 st. priekšpusd. un 2 st. pēcpusd.

1859. gadā dibināta jauna draudzes skola un to pārzin Kārlis Krūmiņš. Ar 1888. gada 1. janvāri Alūksnes draudzes skolas pārziņu pārņem Andžus Ernests, kas skolā strādā viens līdz 1895. gadam, kad iesvēta tagadējo skolas namu M. Ezera ielā 2.

Ar 1927. gada 1. augustu draudzes skolu pārņem Alūksnes pilsēta un tagad te strādā, kā jau teikts 12 skolotāji un mācās 350 bērnu. Pilsētas pamatskola ir 6 klas. ar 2 paralelkl. un 2 sagatavošanas klas. Skolas pārzinis ir A. Ernests, kas te darbojas jau nepārtraukti no 1888. gada. Ernests beidzis Baltijas skolotāju semināru 1885. gadā.

Skolā savā laikā mācījušies tagad. doc. Longīns Ausējs, Aleksandrs Kalējs, ģen., Saeimas deputāts Gotfrīds Mīlbergs, Aleks. Berkulis, skolas pārzin. Paidaru skolā; Aleks. Skuja vidusskol. skol. Cēsīs; A. Anšmits, Dr. slimnīcas pārz. Alūksnē; Dr. A. Mišņš, pils. ārsts Alūksnē; Ern. Bērziņš, skol. Zeltiņu pag. Šlukuma skolā; Ern. Kocks, dēfektīvo bērnu skol. Irlavā; J. Pumpītis, pamatskolas skol. direkt. biedrs; K. Aulis, skol. Valkā; K. Šnuka, kol. K. Pededzē; Aug. Sakārnis, beidzis augstsk., strād. Liepājas cietumā; Saļaks, mūziķis un komponists, un daudz vairāku u. c. sab. darbinieku.

Alūksnes ģimnazija.

Alūksnes ģimnazija pastāv jau no 1910. g. Viņu, kā 4 klasīgo proģimnaziju nodibināja Alūksnes izglītības biedrība, jo Alūksne, kā attālāka nomale, atrazdamās 215 km. no Rīgas un 85 klm. no Valkas, sen jau ilgojās pēc augstāka tipa skolas. Pirmā biedrības valde sastāvēja no priekšsēdētāja priesterā A. Jansona, no valdes locekļiem E. Zaķīša, O. Šķendera, Fr. Krūmiņa un J. Ķirsona. Proģimnazijas pirmais pārzinis bija A. Bieziņš. 1915. g. septembrī līdztekus vīriešu 4 klasīgai proģimnazijai atklāja Alūksnes izglītības biedrība sieviešu ģimnaziju, par kuŗas pārzini bija L. Sniķeris. 1917. līdz 1918. gados lielnieku varas laikos proģimnaziju pārvērs par darba skolu, iecelot par pārzini gleznotāju Kazāku. Vācu okupācijas laikā proģimnazija ar nosaukumu «licejs» bija direktora mācītāja Romana vadībā. Pēc tam proģimnaziju pārvērs par ģimnaziju un ilgus gadus līdz 1930. g. ģimnaziju vadīja dir. A. Aizpurītis (tagad. Madonas ģimnazijas direktors). Tagadējais direktors A. Ķīsis. Ģimnazijā kā mācību spēki nodarbojušies neliels mākslinieks Kazāks, rakstnieki V. Eglītis un Baltpurviņš. Ģimnazijā mācījušies bērnu slimnīcas direktors Rīgā A. Bieziņš, publicists A. Avots. Skolēnu skaits proģimnazijā no 1910.—1914. g. g. bija no 125—240, Latvijas pastāvēšanas pirmajos gados izauga pat līdz 700, tagad, atkrītot pamatskolas klasēm, apmēram 150. Ģimnazija līdz 1929. g. rudenim mītinājās skaistā vietā ezermalā E. Elenberga mājā, kur tagad Valkas apriņķa valde ierīko slimnīcu. Tagad ģimnazija pagaidām atrodas irētās telpās Jāņkalna ielā 38. Ģimnazijas vajadzībām gan piešķirta Alūksnes pils, bet to pagaidām ieņem 7. Siguldas pulka štābs. Alūksnē vēl darbojas igauņu pamatskola ko uztur valsts. Skolā strādā 3 skolotāji 6 nodaļās.

Valsts iestādes un citi uzņēmumi.

Miertiesa (Valkas apr. III. iec.) Doreš muižā, tālr. 95. Miertiesnesis **Brūvelis**.

Policijas iecirknis (Valkas apr. III. iec.) L. Ezera ielā, tālr. 7. Iecirkņa pr-ks **Fr. Sproģis**. Krimināluzraugs **Fr. Grabovskis**.

Izmeklēšanas tiesnesis **J. Zichmanis**. Uzvaras ielā Nr. 25, tālr. 101.

Tiesu izpildītājs, Valkas apr. I iecirknis. **Vilkus**, Jāņkalna ielā 38.

Nodokļu inspektors. **J. Moors**. Kanceleja, Jāņkalna ielā Nr. 14, tālr. 14.

Latvijas bankas Alūksnes nodaļa. Prēz. Čakstes laukumā 1-a, Bankas nams celts 1928. g. Bankas nod. darbojas jau no 1920. g. Nodaļas pārzinis **Adlers**.

Pasts, tēlegrafs, telefonu centrāle, Dārza ielā 10. Tagad pasta ēka celta jau zviedru valdīšanas laikā ap 16 g. s. beigās, kā muižas saimniecības ēka. Vēlākā laikā apm. 30 g. atpakaļ ēka pārbūvēta pasta vajadzībām. 1931. gadā uzcel otru stāvu kur ievietota telefona un tēlegrafa centrāle.

Pasta katoņa pārzinis **J. Tisons**.

Alūksnes cietums. — Pr-ks **J. Griezītis**. Cietumam priekšzīmīgi nostādīta lauksaimniecības ferma. Vairākas godalgotas brūnas sugas slaucamas govīs un amatnieku darbnīcas. Fermā, tā arī darbnīcās nodarbina ieslodzītos.

Alūksnes virsmežniecība, Jāņkalna ielā. Virsmežzinis **A. Zvirgzdiņš**.

Valkas apr. Alūksnes slimnīca, Sporta ielā 1. Slimnīcas vadību uzņēmies **Dr. A. Anšmits**, bij. Cēsu pils. slimnīcas direktors.

Pašu laiku strādā pie nama pārbūves darbiem piemērojot to slimnīcas prasībām, (bijusi vidusskolas ēkā). Slimnīcas ēku aprīķa valde ieguva 1931. gadā. Līdz 1930. gadam, Alūksnē pastāvēja slimnīca **Dr. Mišņa** vadībā. 1930. gada slimnīcu likvidēja. Tagad jauno slimnīcu nodomāts atvērt š. g. rudenī, kad sāks uzņemt slimniekus.

Praktizē sekoši ārsti: **Dr. A. Anšmits**, Slimnīcas pārz., Sporta ielā 1. **Dr. A. Tūters**, Tirgotāju ielā 14, tālr. 33, spec. iekšķ. slim. **Dr. A. Mišņš** (pils. ārsts), tālr. 73, spec. iekšķīg., Raiņa bulv. 1; pulka ārsts **Dr. A. Vanags**, Prēz. Čakstes lauk. Nr. 2, spec. sieviešu slimībās.

Ārsti zobu slimībās: **M. Feldmans**, Tirgotāju ielā 14, un **R. Grads**, Tirgotāju ielā 16. 7. Sig. kājn. pulka zobu ārsts **Bukelis**, Prēz. Čakstes ielā 4. —

Alūksnē pastāv divas aptiekas: «**Vecā aptieka**», Prēz. Čakstes ielā 2, tālr. 57. Ipašn. **Freibergs**. «**Jaunā aptieka**», Pils ielā 60, tālr. 41, prov. **Maiziša** vadībā.

pie savas mītnes. 1924. g. Radziņš pāriet uz Rīgu, viņa vietā pulciņu vada R. Bebris un pēc neilga laika V. Bergfrīds. 1925. gadā pulciņa vadība nonāk V. Rēdela rokās, šīnī laikā vienība panīkst līdz 1928. g. pulciņu vada askm. Vilnīts, šīnī laikā vienība sāk atdzīvoties. 1929. gadā, v-bu pārņem sk. instr. E. Stalšans. Sākās vienības uzplaukšana. Vadītāja E. Stalšana vadībā v-ba darbojas rosīgi vēl tagad.

Pašulaik vienībā 2 vadītāji, 2 vadītāju kandidāti, 2 roverskauti, 30 skauti un 35 vilcēni. Vienībai notikušas 12 nometnes, bez tam v-bas pārstāvji piedalījušies 3 ārzemju sk. nometnēs, 2 Latv. skautu lielās nometnēs un 3 novada nometnēs. Kopā 20 nometnēs. Starp ārzemju nometnēm ievēribu pelna š. g. jūlijā notikusē — Igaunijas sk. nometne, kur v-ba ar savu dalībnieku skaitu ir viena no pirmajām.

Pie vienības pastāv roverskautu dzimta, kuņu vada vad. K. Assers. Tā dibināta 1923. gadā, un vilcēnu bars, bvp. E. Sproga vadībā. Šo vasaru vienībā bijusi ļoti rosīga darbība — skauti piedalījušies 2 nometnēs, un vairākos sirojumos, kuņos kopsummā nosirots ap 2000 klm, un daudzus gadījumos skauti palīdzējuši sabiedrībai. Malienas novada pārzinis plkv.-ltņ. J. P o n e s kgs, Skautu organiz. strādā vairākus gadus. —

Alūksnes Namīpašnieku biedrība, dibināta 1924. gadā. Pirmās valdes sastāvs: priekšnieks E. Zaķīts, pr. b. A. Kampe. Valdes locekļi: A. Veldiņš, dr. B. Raul un G. Valdēns.

Pašreizējais valdes sastāvs: priekšnieks E. Zaķīts, pr. b. A. Kampe. Valdes locekļi: G. Valdēns, A. Veldiņš un A. Kubulnieks.

Biedrībai pieder zemes gabals Alūksnē, Smilšu ielā, starp Kvepižu ezeru un Jāņa kalnu.

Alūksnes Brīvprātīgo Ugunsdzēsēju b-ba, dibināta 1884. gadā. 4. septembrī pēc Krima mājas nodegšanas.

Biedrībai nekustamu īpašumu dāvājis Alūksnes muižas īpašnieks, barons Arnolds Fietinghofs. Tur uzcelta depo ēka ar novērošanas torni un dzīvokli torņa sargam.

Zemes gabals biedrībai piešķirts galīgā veidā tikai 1924. gadā. 1932. gadā celta jauna biedrības ēka ar tirgotavu telpām, dzīvokliem un zāli biedrības vajadzībām. Ugunsdzēsēju biedrībai ir 16 metru garas mēchaniskas trepes, motora šļirce, 3 rokas šļirces un trauksmes sirena. Biedrībai savs karogs. Biedrībā darbojas 45 aktīvi biedri un 30 pasīvi. Biedrības priekšnieks J ē k a b s K u n d r a t s.

Alūksnes Saviesīgā biedrība, dibin. 1920. gadā, 28. jūlijā. Biedrības pirmās telpas bij bij. muižas alus darītavas ēkā, ko biedrība nomāja no Ellenberga un izveda vajadzīgos remontus. Biedrībai piešķirts zemes gabals ar bij. muižas ēkām, (bij. alus darītava) ezera krastā. 1928. gadā, biedr. uzsāka plašas izrikojuma zāles celšanas darbus, ko pabeidza 1929. — 1930. gadā. Tagad biedrībai pieder viena no lielākām privāto organizāc. izrikojumu telpām Alūksnē.

Še sarīko vērtīgus mākslinieciskus uzvedumus pati b-ba, gan arī telpas izīrē citām organizācijām izrikojumiem.

Pie biedrības pastāv klubs biedru vajadzībām.

Alūksnes saviesīgā biedrība ir viena no nopietnākām sabiedr. organiz. Alūksnē. Tā apvieno apm. 140 biedru. Biedrības priekšnieks jau vairākus gadus no vietas ir **Jēkabs Kreilis**.

Alūksnes krājaizdevu sabiedrība, dib. 1901. g. Pirmās valdes sastāvs: priekšnieks Konrads Barons Fietinghofs, pr. biedrs Ernests Zaķīts, valdes locekļi: Rūdolfs Raabe, Gvido f. Zērvalds un Aleksandrs Grasmans. Padome: priekšnieks Otto Sils, locekļi: Dr. B. un Rane, Aleksandrs Broemze, provizors Šulcs un A. Velmers, Darbībai pakāpeniski attīstoties pirms kara 1914. g. bija jau ap 580 biedru un bilance sasniedza 411379 zelta rubļus.

Uznākot pasaules karā un lieliniekiem darbība tika stipri traucēta, brīžiem pat pārtraukta. Sākot ar Latvijas tapšanas laiku darbība ražīgi atjaunojās. Pašlaik sabiedrībā ir ap 950 biedru, no tiem ap 80% lauksaimnieki, pārējie vietējie namsaimnieki, tirgotāji, rūpnieki un brīvu profesiju darbinieki. Gada apgrozījumi pāri 1 miljoniem latu, bilance ap 280.000 latu, noguldījumus uz nenoteiktu laiku pāri 100.000 latu, pašu kapitāls pāri 22.000 latu; rezerves kapitāls Ls 4.000; speciālu kapitālu fonds Ls 9,300; tekošs rēķins Latv. Bankā Ls 110,000.

Bez augšā minētiem valdes locekļiem dibinātājiem ir sabiedrībā ilgāku laiku darbojušies Arnolds barons Fietinghofs, Antons Veispats, Roberts Kelle un Ed. Zariņš. Pašreizējās valdes sastāvs: priekšnieks Roberts Šloss, priekšnieka b. Otto Šķenders. Valdes loceklis rīkotājs Ernests Zaķīts. Valdes locekļu kandidāti: Ed. Zariņš un Jānis Broks.

Padomē: priekšnieks Antons Kardans; locekļi: Jānis Dišlers, Jānis Semans, Jānis Liepiņš, Jānis Balodis un Mārtiņš Lūkins.

Kā grāmatvedis gandrīz no paša sākuma ar nelielu pārtraukumu darbojās Harijs Silis.

Atzīmējams būtu ka valdes locekļi visi ir alūksnieši-pilsētnieki, bet padomes locekļi laucinieki. Revīzijas kom. priekšsēd. A. Ernests; loc. M. Bieziņš, J. Kondrats. Sabiedrībai savs nams; celts 1931. g., Parka ielā 1.

Alūksnes savstarpējā ugunsapdrošināšanas b-ba, dib. 1922. g. 24. maijā. Darbību uzsāk tā paša gada oktobrī.

Biedri dibinātāji: Zaķīts Ernests, Veidiņš Augusts, Čems Kārlis, Ķauķis Augusts, Kampe Andrējs, Pamiļjens Aleksandrs, Valdēns Georgs; Deksns Augusts, Medniņš Jānis un Zariņš Eduards.

Pagaidu valdē ievēlēti: Zaķītis E., Valdēns G., Pamiļjens A., Kampe A., kas noslēdz līgumus ar «Latvijas Lloidu» uz nenoteiktu laiku.

Biedrība darbību uzsāka ar 10 biedriem dibinātājiem. Tajā laikā Alūksnē darbojās 14 daž. sab. apdroš. aģenti.

1927. g. pilna biedru sapulce nolēma iestāties Apdrošināš. Centrālā savienībā, nolīgumu ar «Latv. Lloidi» uzteica. Pateicoties prēmiju starpībai starp Centr. savienību un akc. sab.-bām, apdrošinātāji 4 gadu laikā ietaupījuši pāri 2000 ls.

1931. g. b-bā piejēma apdroš. risku par Ls 1048555. Biedrības kapitāls pārsniedz Ls 11.000. Uz 1932. g. skaitās 150 biedru, to starpā 30 jaunuzņemtu biedru. Valdes sadarbība reti vienprātīga, kādēļ valdē darbojas līdzšinējais sastāvs papildinot ar 1 locekli R. Steineru. Visi riski tiek pārapirošināti par 50%—85%.

Alūksnes Igaunų Izglītības biedrība, dibin. 1907. gada februārī. Pirmais biedrības priekšnieks bij virspriesteris Jansons un tagadējais ir Juhans Tiro. Biedrībai ir apmēram 100 biedru. 1932. gada februārī tika pievienota pie Igaunų izglītības biedrības skolas beigušo grupa, kuŗa saucās Jaunatnes grupa un kuŗas dibināšanu ierosināja Igaunų skolas skolotāja Irmgarte Tiro. Jaunatnes grupai ir sava aktieŗu trupa. Jaunatnes grupas uzdevums ir tuvināt igauņų jaunieŗus, kuŗi atsveŗinājuŗies no igauņų sabiedrības. Igaunų izglītības biedrībai ir savs dziesmu koris un pūtēju orķestris. Tuŗākā nākotnē cels paŗi savu biedrības namu ar saviem līdzekļiem. Biedrībai ir sava bibliotēka. Biedrības telpas atrodas pievienotas pie igauņų pamatskolas.

Bez tam Alūksnē vēl darbojas Apģerbu veidotāju biedrība, Alūksnes un apkārtnes apvienoto amatnieku biedrība, Latvijas meŗu darbinieku b-bas Alūksnes nodaļa, Alūksnes tenisa biedrība. Caur 1920. gada, 18. marta likuma cietuŗo biedrība, Latvijas atvaļināto kaŗavīru b-ba, Iekŗeŗjās misijas b-bas Alūksnes nodaļa, Latvijas sieŗieŗu apvienības, «Sievietes labklājbības veicināŗanas komiteja»; Nācionālo atvaļināto kaŗavīru b-bas Alūksnes nodaļa, Strād. Sports un Sargs, Latv. Centr. Tūŗistu b-bas vietējo nodaļu vada Arn. Eizenŗmits, kas daudz strādā pie Alūksnes propagandas darba un vairākas polītisku partiju nodaļas.

RŪPNIECĪBAS UZŅĒMUMI.

R. Šlossa ēlektriskā spēka stacija, Dzirnavu ielā 7, kas dod strāvu pilsētas apgaismoŗanai u. c. vajadzībām, vilnas un linu vēŗptuve, koku zāģētava un tvaika dzirnavas. Uzņēmums dibināts 1901. gadā un nodarbina 50 strādniekus.

J. Siļa dzirnavas, koku zāģētava un galdnieku darbnīca, cementa cauruļu darbnīca un ķieģeļu ceplis.

A. Pamiļjēna koku apstrādāŗanas un galdnieku darbnīca, nodarb. 15 strādniekus.

J. Eizenŗmits apavu rūpniecība, nodarb. 10 strādniekus.

Arn. Eizenŗmits radio pieder. un ieroču tirgotava, auto garaŗa ar mēchanisku darbnīcu. Ģenerālpāŗstāvis no vairākām Rĩgas firmām, Pils ielā 56/58, paŗa namā; tālŗ. 46. Izĩrē auto.

R. Paŗstālnieka grāmatu spiestuve, tirgotava, grāmatu sietuve un izdevniecība, Pils ielā 27-a, paŗa namā.

Izdod vienīgo nedēļas laikrakstu Alūksnē: «Maliēnas Ziņas» ar M. Cālīti, kā atbildīgo redakt. Laikraksts ir apolītisks un pastāv jau 9 gadus.

K. Čēma, tvaika krāsotava, Parka ielā 4. Uzņēmums dib. 1909. g., tālr. 25.

K. Bauera, augļu ūdeņa darītava, Pils ielā 62.

«**Sell**», bencīna tanks pie Odinska tirgotavas, Pils ielā 58.

Pilsētā vairāki desmiti vieglie un smagie ormaņi pasažieru un preču pārvadāšanai

Alūksne sašņiedzama pa dzelzceļu un zemes ceļu — Vidzemes šoseju

Alūksnē pienāk vilcieni no Rīgas: 21,15 un 4,13 rītā. No Valkas puses virzienā uz Gulbeni — Rīgu 7,30; atiet, 7,50 r., un vakarā 22; — atiet 22,20 min.

Ar auto pa Vidzemes šoseju līdz Veclaicenes — Ziemeru ceļam 196 klm. no kurienes Alūksne apm. 19 klm. Otrs ceļš no Rīgas puses pa šoseju pārbraucot Valkas-Gulbenes šaursliežu dzelzceļu, nogriezties pa labo roku pie Lūša kroga.

Iebraucējiem Alūksnē apmešanās vietas dabūjamās «Pils» viesnīcā, Pils ielā 56, tālr. 133; īpašn. Olga Klucis.

«**Alūksnes viesnīca**», Pils ielā 60; tālr. 48; īpašn. Teodors Broemze.

Gultas vietas un istabas vēl izīrē, Stilves tējnīcā, Jānkalna ielā 44 un Gruļa tējnīcā, L. Ezera ielā 4.

Ekskursantiem vieglos auto izīrē un laipnus paskaidrojumus sniedz par apskatāmām vietām Arnolds Eizenšmits, Pils ielā 56/58; tālr. 46.

Garšīgas un labas pusdienas iebraucējiem, tāpat atspirdzinoši dzērieni, dabūjami, kā arī **laivas izīrē** izbraucieniem pa krāšņo Alūksnes ezeru Alūksnes Saviesīgā biedrība.

Tirgus Alūksnē tiek noturēts reizi nedēļā, katru ceturtdienu. Alūksnes nedēļas tirgus ievērojams ar savu plašumu, kad te sarodās vairāki tūkstoši laudis no tālākās apkārtnes gan lai pārdotu savus mājražniecības ražojumus, koka lietas, traukus, lauksaimniecības produktus, sienu, malku u. c. gan lai nopirktu sev nepieciešamo, gan arī vienkārši lai šo dienu izmantotu, kā izdevīgu satikšanos ar paziņām, vai tādus meklētu.

Alūksnes nedēļas tirgus sava plašuma dēļ bieži vien pārsniedz dažu labu gada tirgu. Pilsētā vairāk kā 50 dažādas tirgotavas, 8 mēchaniskas darbn., divas aptiekas, divi drogu-preču veikali, 3 grāmatu tirgotavas, 8 gaļas tirgotavas, 4 tējnīcas, 12 maiznīcas un konditorejas, četras manufaktūrtirgotavas, vairākas amatnieku darbnīcas u. c. uzņēmumi un dārzniecības ar veikaliem. —

7. Siguldas kājnieku pulks Alūksnē.

Pēc lielinieku padzišanas un Latgales atbrīvošanas cīņām 1920. gada janvārī uz Alūksni pārvieto 7. Siguldas kājnieku pulku.

Sākumā pulks mitinās šaurās un nepiemērotās telpās līdz 1924. gadam, kad pavasarī sāk uz pulka vajadzībām piešķirtā zemes gabala celt jaunas, modernas mītnes ezera malā. Pulka mītnes celšanas darbus izved būvuzņēmējs Neiburgs no Rīgas.

1924. gadā rudenī mītnes ir galīgi gatavas un pulks pārvietojas turp.

Jaunceltās mītnes ir plašas un celtas pēc vismodernākām prasībām ar iespējamām labierīcībām.

Pulka vajadzībām iedalīts lielāks zemes gabals, ko pulka karavīri dārznieka uzraudzībā apstādījuši ar augļu kokiem un ogulājiem. Pulka augļu dārzs ir lielākais apkārtnē un noder kā paraugs augļkopejiem.

Pulka zemes gabalu no vienas, vakaru puses ieslēdz krāšņais pils parks, bet no ziemeļu rītiem Alūksnes ezers.

No pulka mītnēm atklājas plašs skats uz tālu Alūksnes apkārtni un no ēkū augšstāviem skaidrā laikā saskatāms Igaunijas daļā atrodošais kalns Munameģi, kas ir augstākais kalns Baltijas valstīs.

Līdztekus pils parkam dienvidus vakara daļā pulka karavīri ierīkojuši jaunu, nelielu parku — Nacionālo parku.

Lai šo parku ierīkotu bij jānosusina neliels purviņš. Nacionālā parkā karavīri virs daudziem grāvjiem, kas radās pie purva nosusināšanas, uzcēluši daudzus visdažādāka, koka tilta paraugus, kas atstāj glītu iespaidu.

1923. gadā aiz pulka mītnēm uz laukuma ezera krastā celts granīta piemineklis Latvijas atbrīvošanas cīņās kritušiem pulka karavīriem.

Pieminekļa vienā pusē uzraksts: «Par Latviju kritušiem 7. Siguldas kājnieku pulka karavīriem.» Otrā pusē: «Labāk manu galvu ņēma, nekā mūsu tēvu zemi.»

Katru gadu pulka gada svētku priekšvakarā 19. jūnijā (pulks dibināts 1919. gada 20.—25. jūnijam Rūjienā)

plkst. 12 nakti pie pieminekļa iededz tradicionālās svētugunis. Tāpat pie pieminekļa notiek svinības visos valsts svētkos.

1922. gadā pulkam Siguldas un Alūksnes pašvaldības un vietējās sabiedriskās organizācijas dāvā karogu.

Karogā iešūta devīze: «Šurp, jaunekli, ar vēja spārnēm trauc, kad tēviņa tev brīvīb's karā sauc.» Pulku jau no 1920. gada komandē pulkvedis Kārlis Frickauss.



7. Siguldas kājnieku pulka piemineklis.

Enerģiskais un visas sabiedrības cienītais pulka komandieris ar viņa vadīto pulku ieņem redzāmu stāvokli Alūksnes sabiedriskās un kultūriālās dzīves pacelšanā un veidošanā.

Pulkam ir labi nostādīts mūzikas orķestris kapelmeistara K. P a u c ī š a vadībā. Tāpat arī modernākais kino netīkvien Alūksnē, bet visplašākā apkārtņē un ar savām vismodernākām ierīcēm, kas dod iespēju demonstrēt gaismas skaņu filmas, var cienīgi sacensties ar kuņu katru galvās pilsētas kino.

Kino izrādes pieejamas arī privātai publikai. Garnizona kareivju kluba zālē sarīko arī vērtīgus priekšlasījumus un lekcijas, karavīriem, gan arī citiem klausītājiem.

Pie pulka darbojas karavīru koris vīrsrēž. J. Krauze vadībā.

Alūksnes muižnieku pils.

Atskaitot Alūksnes ordeņa pils drupaš, kas apskatītas atsevišķā rakstā, Alūksnei bijušas pavisam trīs pils — agrāko zemes īpašnieku dzīvojamās ēkas.

Pirmā šāda pils celta Alūksnes ezera krastā pretim pils salai 1788. gadā angļu gotu stilā un to apdzīvoja tagadējās Alūksnes nodibinātājs barons fon Fietinghofs.

Tagad pils pieder Elenbergam.



Tagadējā Alūksnes pils.

Otra pils celta apm. 18. gadu simteņa beigās un 19. g. simt. sākumā, no Aleksandra fon Fietinghofa. Tā atradās pretim pils parkam un Ēmpīra stīla vārtiem.

Šī pils bij celta no ozolkoka. Pils nodedzināta 1902. gadā.

Par iemesliem, kādēļ pils dedzināta min sekošus apstākļus:

Alūksnes draudzes priekšnieks barons Fietinghofs Šēls 1902. gadā par draudzes mācītāju ieceļ Ērgemes

mācītāju Valteri, neapspriedies par to ar citiem draudzes konyenta locekļiem. Alūksnes latviešu draudzes reliģiozās aprindas ir pret šī mācītāja iecelšanu, jo tas nepietiekoši un vāj pārvalda latvju valodu. Draudze kā kandid. labprāt vēlētos māc. Ķīmi u. c. Tomēr bar. Fietinghofs ar draudzes vēlēšanos nerēķinās un Valters paliek draudzē. Atklātais nemiers pret to izpaužas, kad Valters pirmo reizi sprediķo baznīcā. Daļa no baznīcēniem dēmonstrātīvi atstāj baznīcu.

Tā paša gada rudenī Alūksnes mācītāja muižā un Alūksnes muižā sākas vesela rinda ugunsgrēku, kas vedami sakarā ar nemieru pret Valteru un baronu Fietinghofu. Laikā no 1902. g. novembra līdz 1903. g. martam notiek 12 ugunsgrēki. Šajā laikā ugunsgrēkā iet bojā Alūksnes divstāvu koka pils — pretim Empīra vārtiem, nodeg arī koka kapliča draudzes kapos u. c.



Nodedzinātā Alūksnes pils.

Barons Fietinghofs un mācītājs Valters saņem anonīmas draudu vēstules.

Pēc ugunsgrēka, nodegušās pils vietā jauna nav uzcelta. Tagad te redzamas vienīgi drupas.

Trešā tagadējā Alūksnes pils celta 19. gadu simtenā 60. gados.

Tagad, kopš 1920. gada, pilī novietots 7. Siguldas kājn. pulka štābs, pulka komandiera dzīvoklis un virsnieku klubs.

Pils celta uz ezera krasta un no šejienes atklājas krāšņs skats uz ezeru un skaisto ezera pussalu. Jau 1902. gadā radusēs nemiera kustība, kas galvenā kārtā bij vērsta pret nevēlamo draudzes mācītāju Valteru un muižas īpašnieku baronu Konradu Fietinghofu-Šēls, 1905. gadā pieņēma vispārēju revolūcionāru noskaņu. Par vainīgiem muižas koka pils nodedzināšanā apcietināja fotogrāfu Jāni Zālīti, kurpnieku Augustu Vijupu un lauk-



Soda ekspedīcija Alūksnē. Redzams ģen. Orlovs.

strādnieku Strodu, kurus 1903. gadā notiesāja uz 4 gadiem katorgā. No turienes atgriežas vienīgi A. Vijups.

1905. gada revolūcijas apspiešanai (te jau bij nodibināta tautas milicija, kurās vadītājs bij Jānis Balodis ar 20 dalībniekiem un šo milicijas pulciņu uzskatīja kā brīvības cīņu vadītāju). 18. decembra rītā, ceļā no Valkas ieradās soda ekspedīcija 200 ulānu liela. Soda ekspedīciju vadīja Alūksnes iec. policijas pr-ks Aleksandrs, barons Fietinghofs un nodaļu komandēja rotmistrs Nāzimovs. Lielākai daļai revolūcionāriem izdevās aizbēgt ar vilcienu uz Gulbeni. 20. decembrī Alūksnē ieradās daudz lielāka karaspēka nodaļa ģenerāļa Orlova vadībā, kas līdz ar pavadoņiem apmetās pili. (Skat. uzņēmumu.) Sākumā noturēja lauku karatiesu un katrs soda ekspedīcijas dalībnieks varēja brīvi izrēķināties ar pils pagrābos ieslodzītiem revolūcionāriem. Vēlāk pili noturēja lauku karatiesas sēdes, kur veda nopratināt

līdz nepazīšanai sadauzītos apcietinātos. Vēlāk daudzi no tiem turpat pils priekšā uz laukuma nošauti un apglabāti. Orlova nežēlīgās soda ekspedīcijas dalībnieki pils pagrabos pēra arī vairākas sievietes. Daudzus revolucionārus uzrādīja arī mācītājs Valters.

Empīra stila vārti,

pretim nodegušai koka pilij celti no Burharda fon Fietinghofa savai sievai par godu.

Vārti celti no kaltiēm akmeņa stabiem ar dzelzs izstrādājumu. Tagad vārti sabojāti un redzami vārtu akmens stabi.



Empīra stila vārti.

Virš vārtiem bijis uzraksts franču valodā: «Un génie adit: écoute — moi, tu vois tons ces trésors, ces trésors sont à toi. Dans pure pompe sauvage et pure brute richesse mes trouvaux imparfaitis implorent ton adresse.» Tulkojumā: «Kāds ģenijs teica: uzklausi mani, Tu redzi visus šos dārgumus, šie dārgumi pieder Tev. Šinī neaizkārtā mežonīgā krāšņumā un bagātībā mani nepilnīgie darbi lūdz Tavu atzinību.»

No koka pils, cauri vārtiem pa labi aiz vārtiem parkā atradies koka paviljons.

Paviljons tagad galīgi nopostīts un viņa atliekas nav redzamas.

Uz otru pusi no nodegušās koka pils starp tagadējo cietumu un veco aptieku bij grezns tilts ar 12 lukturim uz granīta pamata.

Tagad tilts stipri bojāts.

Ceļš gar tagadējo pili izbūvēts vispārējai lietošanai tikai tagad, pēdējos gados. Agrāk, baronu valdības laikā, te bij ceļš, bet to visi nedrīkstēja lietot.

Tagad pagarinot Pils ielu, šosēts apm. 1½ klm. garš ceļa gabals.

Alūksnes mūzejs

celts 18. gadu simt. no Otto Hermana fon Fietinghofs, kas bij pazīstams kā dabas zinātnieks. Mūzejā arī savāktas plašas minerāļu kolekcijas, dažādu putnu sugas u. c. mantas, ko izpostīja tiklab Br. Konrads Fietinghofs, kas daudz retu un māksliniecisku priekšmetu pārdeva, dzīts no naudas kāres, tā arī revolūcijas un kara juku laikā.

Vērtīgas menerāļu kolekcijas iznīcinātas.

Mūzeja ēkā pie tirgus laukuma, blakus pilsētas ēkai līdz 1932. gada pavasarim bij novietoti pilsētas nespējnieki. Tagad ēka stāv tukša.

1932. gadā nodibinājās Malienas mūzejs ar dibinātājiem Arn. Eizenšmitu, plkv. ltn. J. Poni, V. Eicenu, Fr. Sproģi, K. Vitomski, A. Kīsi u. c. Malienas mūzeja satversmi apstiprināja pilsētas valde 1932. gadā. Mūzejs spraudis sev par mērķi vākt vienkopus un uzglabāt visu to, kas vēl atlicis no Alūksnes un apkārtnes senatnes, kā arī restaurēt tās vēsturiskās mākslas darbu atliekas, kas nav galīgi iznīcinātas.

Mūzeja vajadzībām pieprasīta bijušā muižas siltumnīca, tā sauktā «Palmu» māja. Šī siltumnīca celta 18. g. s. no barona Otto Hermana fon Fietinghosa. Siltumnīcas kreisam un labam spārnam bij iestiklotas priekšsienas un jumts. Siltumnīcā audzētas palmas, no tā arī ēka dabūjusi savu nosaukumu.

Siltumnīca bijuši izgreznota ar marmora u. c. mākslas darbiem, kas pa daļai iznīcināts no barona Konrada fon Fietinghofs, kas visu centās pārvērst praktiskās

vērtībās. Siltumnīcu šis praktiskais barons pārvērtā par zirgu stalli, pēc iespējas pārdodot visu vērtīgo.

Tagad šī ēka atrodas stipri nolaištā stāvoklī un prasa diezgan prāvus līdzekļus lai to atjaunotu.

Mūzejs savu darbību pagaidām, līdzekļu trūkuma dēļ, nevar uzsākt, kaut gan daudzi priekšdarbi jau veikti priekšmetu vākšanā un uzglabāšanā.

Pretim Palmu mājai atrodas Empīra tilts (Wenetianische Brücke) ar dzelzs sēti, kas tagad nopostīta. Empīra tilts savienoja ceļu gar pili uz siltumnīcu, (tagad. Pils iela) celts 18. g. s. Izbūvējot Pils ielu, jo agrāk te nebij visiem lietojams satiksmes ceļš, tika uzcelts nopostītā tilta vietā jauns. Bijušā tilta dažas atliekas vēl uzglabājušās.



Piemineklis Alūksnes dibinātājam.

Nokārtojot mūzeja ierīkošanas jautājumu, tas var izvērsties par svarīgu faktoru Malienas resp. Alūksnes dzīvē, jo šē apkārtņē vēl bagātīgi atrodami senatnes liecinieki, kam liela nozīme ne tikai Alūksnes attīstības pētīšanā, bet arī mūsu zemes senatnes pētīšanā.

Pils parks.

Uz Alūksnes ezera dienvidus krasta Otto Hermana fon Fietinghofs dēls un mantinieks Burhards Kristaps 18. gadu simteņa beigās un 19. g. s. sākumā ierīkoja lielisku parku, ko izgreznoja ar daudz pieminekļiem, tempļiem un c. mākslas darbiem.

No lielām mākslas vērtībām līdz mūsu dienām uzglabājusēs tikai daļa, pārējais gan kara juku laikā, gan citādi gājis zudumā.

Pils parkā pretim Empīra vārtiem atrodas četrkantīgs akmeņa stabs, virs kuŗa senāk atradās slavenā itaļu skulptora Kanova pagatavotā marmora vāze. Šo vērtīgo mākslas darbu Alūksnei dāvinājis Katrīna I. Vāze tagad stipri bojāta.

Blakus tagadējai pilij, dārzā redzams postaments uz kuŗa atradās otra, gan mazāk vērtīga marmora vāze. Arī šis mākslas darbs tagad galīgi iznīcināts.

Pretim šai vietai otrpus Pils ielai, parka malā uzcelts putnu paviljons. Tas celts 19. g. s. 40 gados. Paviljona izgreznojumi, tāpat arī pats paviljons sabojāts.

Pils parka augstākā vietā uz ezera krasta uzcelts granīta obelisks, ko cēlis Burhards fon Fietinghofs par godu savam ciltis tēvam. Obeliskā uzraksts vācu valodā: Dem besten Vater dem Menschen freunde von seinem dankbahren Sohne. MDCCLXXXIX.

No šīs vietas atklājas reti skaists skats uz ezeru un viņa salām.

Pretim obeliskam, 18. gadu simteņa otrā pusē no Otto Hermana fon Fietinghofs uzstādīti vairāki granīta soli.

Soli gan tagad visi vairs neatrodas savā vietā.

Tāpat apgāsts granīta stabs uz kuŗa atradās marmora vīnogu vācējas Vīnzorietes tēls. Pats marmora tēls gājis zudumā.

Ezera krasta malā uzcelts koka paviljons — saukts Aleksandra paviljons.

Paviljons celts 18. gadu simtenī no Otto Hermana fon Fietinghofs par godu caram Aleksandram II. kas vieso-damies Alūksnē, pastaigādamies mēdzis te atpūsties.

Paviljons gan restaurēts pirms kara, bet tagad stipri nolaists un pa daļai sabojāts.

Parkā izbūvēts templis — Eola templis, par godu vēju dievam Eolam.

Agrāk virs tempļa bij zelta zvaigzne, bet iekšpusē pie griestiem uzkārtas un uz dzelzs stabiem atbalstītas četras Eola arfas, kas skaisti skanējušas. Vētras laikā



Aleksandra paviljons ar skatu uz Diānas lauk.

troksnis bijis tik liels, ka traucējis pils iemītnieku nakts mieru, kādēļ arfas noņemtas ap 1865. gadu. Tempļa vidū uz melnā apala akmeņa paaugstinājuma atradies Eola tēls.

Eola templis celts 18. gadu simt. no Otto Hermana fon Fietinghofs.

Tagad uzglabājusēs vienīgi tempļa būve ar dzelzs stabiem un masīvu akmeņa pamatu vidū.

Tautas mutē kļīst nostāsti, ka šie senie pils īpašnieki nobendējuši sev nepaklausīgos ļaudis, jo nezinādami tempļa celšanas nolūkus, varēja rasties šāds nostāsts. Protams, tam nav ne mazākā pamata, jo, kā no tempļa

aparaksta redzams, tas kalpojis gluži pretējiem mērķiem.

Parka ārējā stūrī, pretim 7. Siguldas kājnieku pulka karavīru mītnēm, 1811. gadā no Burharda fon Fietinghofa celts mansolejs. Zem tā paglabāti vairāki ģimenes piederīgo trūdi, kas nav redzami.

Pretim mansolejam atrodas dažu Fietinghofu ģimenes kapi, kas radušies pēc tam, kad mansolejā vairs nav bijis telpas.

Gaiņu arī Pomonas templis celts no Otto Hermaņa fon Fietinghofa.

Tempļa vidū uz neliela paaugstinājuma atradās dārkopības dievietes Pamonas marmora statūja, kas tagad iznīcināta. Virs tempļa uzraksts: «Qu'il fait aimer tes champs, fait aimer ta vertu.» Tulkoj.: Šis lai modina mīlestību uz taviem laukiem un darbu.»

Parka vidū atrodas uz neliela laukuma apaļš fontāns. Fontāns celts 18. gadu simtenī no Otto Hermaņa fon Fietinghofa. Ūdens ar kapara cauruļu palīdzību pievadīts no Ezerkalna ezera.

Parka dienvidus daļā ceļņa malā atrodas granīta stabs. Virs staba stāvēja marmora Kolumba ola un četri mazāki stabiņi ar figūrām, kas simbolizēja četrus gada laikus.

Tagad figūras, tāpat Kolumba ola iznīcinātas un atlicies vienīgi granīta pamata stabs.

Nedaudz tālāk no šī staba, atrodas granīta elipsveidīgs fontāns (Fürkirscher Brunnen), celts 18. gadu simtenī no Otto Hermaņa fon Fietinghofa. Arī šim fontānam ūdens piegādāts no Ezerkalna ezera. Fontāna apūdeņošanas ierīces sabojātas un tagad nedarbojās.

Parkā vēl redzams akmeņa trīsstūra pamats, virs kuŗa agrāk stāvēja medību dievietes Diānas marmora tēls. Ap pieminekli neliels laukums, kas nosaukts par Diānas laukumu. Šo pieminekli cēlis 18. gadu simtenī Otto Hermans fon Fietinghofs.

Pils parks ar daudziem mākslas darbiem un pieminekļiem ieskaitīts Pieminekļu valdes pārziņā.

Parku kārtībā uztur 7. Siguldas kājnieku pulka karavīri, kas rūpējas par parka tīrību, ierīko solus atpūtai, jaunus ceļņus un vecos izlabo.

Parkā pretim pilij uz laukuma ezera malā ierīkots pulka parādes laukums un arī sporta vajadzībām. Parka vakara daļā pretim Empīra vārtiem ierīkots tenisa laukums. Tenisa biedrības pārziņā. Vasaru pils parkā 7. Siguldas kājn. pulka orķestris vairākas reizes nedēļā sarīko bezmaksas koncertus.

Jāņkalns

atrodas dzelzceļa malā starp pilsētu un pēdējo. Jāņkalns ir neliels kalns, kur ierīkots pilsētas parks ar apstādījumiem.

Jāņkalna izdaiļošanā dalību ņem rīkotās «mežu dienās» visa Alūksnes sabiedrība ar organizāciju piedalīšanos, kad te ierīko jaunus celiņus, stāda un kopj apstādījumus.

Jāņkalns sava tuvuma dēļ pilsētai, iecienīta atpūtas vieta.

Te atrodas arī milzīga bedre, kur projektē ierīkot amfiteātri brīvdabas izrādēm. Bedre šīm vajadzībām piemērota un varētu dot vairāk tūkstošiem skatītājiem vietas.

Tagad te pilsētas valde ierīkojusi apsaulošanās laukumu bērniem.

Blakus kalnam otrpus dzelzceļa neliels purvs. Purvā saskatāms agrāk būvētais dzelzceļa uzbērums, kas gāja pār purvu un tanī nogrima. Tagad dzelzceļa uzbērums iet tuvu gar kalna pakāji par cietu zemi.

Alūksnei vēl viens parks,

Viestura parks

dzelzceļa tuvumā.

Viestura parks patālu no pilsētas un maz izkopts, kādēļ alūksnieši to mazāk apmeklē. Vēl pieminams ir **Glūka parks**, neliels apstādījums mācītāja muižas tuvumā.

Tā kā Alūksnes apkārtnē bagāta mežiem, tad dabas jaukumu cienītāji, kam laiks atļauj, labprāt iziet pastaigāties pa apkārtnes mežiem.

Sevišķi iemīlota pastaigas vieta ir Tempļa kalns, kapsētas kalns un apkārtnē pussala gar ezera krastu.

Bībeles tulkotājs Ernsts Glūks Alūksnē.

Alūksnes senatne vēl ievērojama ar to, ka te dzīvoja un bij daudzu vēsturisku notikumu aculiecinieks bībeles pārtulkotājs Ernsts Glūks.

Pēdējais, cik zināms dzimis Saksijas pilsētā Vetēnā (Wettin) 1652. gadā. (Par Glūka dzimšanas gadu noteiktas un pilnīgi drošas ziņas trūkst, tāpat, kā daudzi dati no viņa biogrāfijas. Vēsturnieki, vēl bez šī, puslīdz ticamā Glūka dzimšanas gada, min vēl 1653. un 1655. gadus.)

Glūks uz Vidzemi pārnāk 1673.—1674. gadā, būdams divdesmit vienu gadu vecs. Še Glūks sāk mācīties latviešu, slavu, krievu un igauņu valodas.

Šajā laikā viņš nodomā tulkot bībeli latvju valodā. Lai papildinātos ebrēju un grieķu valodās, tas aizbraucis uz Hamburgu, kur mācījies pie Edcardija.

1680. gadā Glūks atgriežas Latvijā un pieņem Daugavgrīvā garnizona mācītāja vietu. Neilgi pēc tam 1683. gadā viņš pārnāk uz Alūksni par mācītāju.

1687. gadā Glūku ieceļ arī par Kokneses apgabala prāvestu.

Dzīvodams Alūksnē, Glūks ierīkojis arī trīs latviešu skolas un mācījis tāpat vācu un krievu bērņus.

Vispirms Glūks tulkoja Lutera lielo katķismu latvju valodā, tad «pārlaboja» Dziesmu un lūgšanu grāmatu» (Manceļa Vademecum).

Bībeles tulkošana un iespiešana vilkās samērā ilgi. Jaunā Derība pārtulkota jau 1685. gadā. Vecā Derība 1689. gadā. Drukas darbu izvešanu bij uzņēmies J. G. Vilkens Rīgā.

Glūks 1692. gadā vēl strādāja pie apokriifu grāmatu tulkošanas un tikai 1694. gadā pabeidza visas bībeles tulkošanu.

Bībeles pārtulkošanai par piemiņu Glūks mācītāja muižas parkā iestādīja divus ozolus — vienu Vecai Derībai, otru Jaunai Derībai.

Glūka stādītie ozoli vēl tagad redzami mācītāja muižas parkā.

Tajā laikā, kad Glūks strādāja pie bībeles tulkošanas darba, Vidzemē valdīja zviedru karalis XI, kas sevišķi gribēja uzlabot zemnieku stāvokli, gādāja par skolām un baznīcām.

Lielā ziemeļu krievu-zviedru karā 1702. gadā Vidzemē iebruka krievu cara Pēterā Lielā karaspēks un karavadoņa Šeremetjeva vadībā aplenca arī Alūksnes pili, kur patvērumu meklējot glābās arī Glūks ar savu audžu meitu Martu Skavronsku. (Skat. aprakstu: Alūksnes pils drupas.)

Pēc pils ieņemšanas Glūku līdz ar pārējiem krievi aizved kā gūstekņus līdz uz Maskavu.

Arī Maskavā Glūks turpina nodarboties ar krievu rakstiem un skolām, līdz 1705. gadā nomirst sasniedzot 53 gadu vecumu.

Pirms Glūka tulkotās bībeles latvju valodā jau apm. kādus 100 agdus atpakaļ bij izdotas dažas grāmatas latvju valodā — galvenā kārtā mācītāju sarakstīti reliģiski izdevumi, bet bez kādas noteiktas ortografijas, bez gramatikas un arī bez pietiekošu vārdu zināšanas. Ernsts Glūks ar savu bībeli, Fūrekers ar savām garīgām dziesmām un Adolfsijs ar latviešu valodas gramatiku nodibina jaunu laikmetu latviešu rakstniecībā.

Katrīna I. dzīvojusi Alūksnē.

Alūksnes pagastā 3 kilom. no Alūksnes dienvidsaurstrumu virzienā atrodas kāda veca bij. krogus ēka. Ēkas apkārtnē vietvietam atrodami dzīvojamo ēku pamati, kas liecina, ka te atradies kāds ciems — saukts Paideru ciems.

Šo vietu — Paideru ciemu min, kā Martas Skavronskas, vēlākās Krievijas ķeizarienes Katrīnas I. dzīves vietu. Pagastā, Paideru ciemā dzīvojošie vecie ļaudis zin parādīt pat vietu kur Katrīna dzīvojusi. To vietu dēvē par «Katrīnas vietu». Tā atrodas tagad jaun-saimnieka Kļaviņa saimniecības robežās. Neliela avotiņa — strauta malā saskatāms zemes uzbērums un tur atrodami būvakmeņi, kas norāda, ka šajā vietā atradusēs kāda celtne.

Bijušās ēkas vieta tagad apaugusi krūmiem. Veci ļaudis zin stāstīt, ka te atrastas arī ķieģeļu un citu būvmateriālu atliekas.

Šajā ēkā dzimusi un uzaugusi Marta Skavronska — vēlākā Katrīna I.

Strauta malā atrodami vairāki paprāvi akmeņi un, kā ļaudis stāsta, tad uz viena no tiem, kas dziļāki iesēdies zemē, Marta, meitene būdama pakāpusēs lai uzlektu zirga mugurā. Šajā strautā, pēc ļaužu nostāstiem arī mazgājusēs Katrīna.

«Katrīnas vietas» apkārtnē uzrāda liecības, ka te bijusi apdzīvota vieta — ciems. Vēl šobaltu dienu labi saskatāms sens ceļš, kas veda no Paideru ciema uz Alūksni. Tagad izbūvēti jauni ceļi, kā arī pati senākā ciema atrašanās vieta stipri pārgrozīta. Seno ceļu vairs nelieto. Vieta, kur senatnē atradās Paideru ciems, kā muižas zemes sadalītas jaunsaimniecībās un te tagad izbūvētas daudz jaunas ēkas un iekopti tūrumi.

Kādā tūruma malā, netālu no Katrīnas dzimšanas vietas aug sirma ābele, kas vēl palikusi no senā Paideru ciema. Veci ļaudis zin stāstīt, ka šī ābele jau tāda te augusi viņu tēvu, tēvu laikos. Ir iespējams, ka tā var būt par liecinieku tam laikam, kad te dzīvoja un auga bij. Krievijas ķeizariene. Nedaudz tālāk no Katrīnas dzimšanas vietas ir augsts kalns — stāvākais šajā apkārtnē. Kalns atrodas Šķilderu saimniecības robežās, kādēļ to sauc par Šķilderu kalnu. No kalna atklājas plašs skats uz tālu apkārtni. No kalna virsotnes ar tālskatu varot saredzēt pat Pliskavu.

Kalna pakājē ap kalnu senāk bijis ierīkots kāds ceļš, kas tagad vietām vēl labi saskatāms, bet vietām aizaudzis ar krūmiem.

No Šķildera kalna austrumu virzienā tuvākie kalni ir senais latviešu pilskalns «Garasīmu» pilskalns un Bejas pag. robežās — «Garujuru» kalns, kur arī atradusēs nocietināta vieta.

Paideru ciems, tajā laikā kad te dzima un auga Marta Skavronska — tautā saukta par Katrīnu, atradās tuvāk pie Šķildera kalna un tagadējā Paideru ciema vienā galā. Domājams, ka ciemu apņēma meži

un ar Alūksni, kā tuvāko, lielāko ļaužu apdzīvotu vietu savienoja jau pieminētais senais ceļš.

Tuvākas ziņas par Katrīnas tēvu un māti nav uzglabājušās. Varam pieņemt, ka viņas vecāki gājuši bojā vai nu karā vai krituši sērgām par upuri, kas tajā laikā pēc biežiem kariem zemē plosījās.

Martu, kā bārenīti pieņēmis sev par audžu meitu un izaudzinājis Alūksnes draudzes mācītājs, prāvests E. Glūks. Tajā laikā Alūksni un apkārtni pārvaldīja zviedri.

Glūks savai audžu meitai latvju bārenītei devis labu izglītību un izaudzinājis krietnu tikumos. (Apm. no 1683.—1702. g.)

Glūka audžu meita daudzīnāta kā skaista jaunava.

Pēc Glūka pārnākšanas uz Alūksni un kad viņš pieņēma audzināšanā bārenīti, apm. 19 gadus valda miers. Tad 1702. gadā sākās lielais ziemeļu — krievu-zviedru karš, kas necerēti pārveido latvju jaunavas likteni. Tajā gadā Vidzemē iebrūk krievu karapulki un aplenc Alūksnes pili.

Pilī glābiņu meklējot atradās arī prāvests Glūks ar audžu meitu. Kad 5. sept. tajā pat gadā pils krita krievu rokās, Glūks ar audžu meitu Martu u. c. piederīgiem, kas atradās pilī, kā gūstekņi tiek no Alūksnes aizvesti uz Maskavu.

Še vēlākā Krievijas ķeizariene, kas jau pils baznīcā nakti pirms padošanās krieviem tika salaulāta ar kādu zviedru apakšvirsnieku Krūci (vēsturnieki domā, ka tas esot bijis latvietis, jo tajā laikā latviešus varēja atrast visos karu pulkos) izstaigāja baltās verdzenes ceļus.

Pēc tā laika parašām kara gūstekņus sadalīja vai izlozēja uzvarētāji savā starpā.

Vēsturē minēts, ka Glūka audžu meita piederējusi kara vadonim Šeremetjevam, Alūksnes pils ieņēmējam, tad to ieguvis ģenerālis Bauris, tad Menšikovs, līdz krievu cars Pēteris Lielais valdzināts no Martas skaistuma, apprecēja to un kronēja par Krievijas ķeizarieni.

Krievijas valdniece, dzimusi nabadzīgā latviešu būdīnā, nākot slavas augstumos neaizmirsā tos labos tikumus un mācību, ko tai, kā bārenītei mācīja viņas audžu

tēvs Ernsts Glüks. Tādēļ tā ar saprātu valdīja pār tautu un pavalstnieki to cienīja, kā labu valdnieci.

Paideru ciems, kur dzimusi un augusi Katrīna (par Katrīnu to nokristīja tikai, kad tā kļuva Pēterā Lielā sieva un pārgāja pareizticībā) galīgi nopostīts, domājams no Katrīnas labvēļiem, kas nevēlējās, ka par plašās Krievijas valdnieci runātu, ka tā augusi nabadzīgā zemnieku būdīnā. Tādēļ arī iznīcināti visi tie liecinieki, kas varētu ko stāstīt par viņas dzimšanu un dzīvi.

Par Katrīnu I, sagrozot vēsturisko patiesību, cenšas tendenciozi izplatīt uzskatu, it kā tā bijusi visai viegla rakstura sievietē, kas nodevusēs izdzīvei.

Šo tendenciozo faktu sagrozīšanu cenšas panākt vācu aprindas, kas sajauc Katrīnu I ar Katrīnu II, vēlāko Krievijas ķeizarieni, bij. vācu princesi.

Tā bij pazīstama ar savu izvirtušo dzīves veidu, kas atbalsojās tālu ārzemēs.

Paideru ciemā dzimusē un augusē latvju bārenīte, audzināta zem Glūka stingras uzraudzības piesavinājās ne tikvien labu skolas izglītību, bet arī labus tikumus, kas to pavada visu dzīvi arī uz Krievijas troņa, tādēļ nav sajaucama ar vācu galma dzīvē izvirtušo princesi, Katrīnu II.

Apmeklējot Alūksni un Paideru ciemu ceļotājus labprāt aizved parādīt sirmie šī ciema iedzīvotāji, to vietu, kur augusi bij. Krievijas valdniece.

Ja arī šī vieta nav sevišķi apbalvota ar izcilus dabas jaukumiem, tad tomēr tā var noderēt katram kā pārdomu vieta par tiem dīvainiem un neizprotamiem likteņa lēmumiem, kas vada cilvēku dzīvi un spēj no nabadzīgas zemnieku būdīņas sasniegt spožu valdnieka troni.

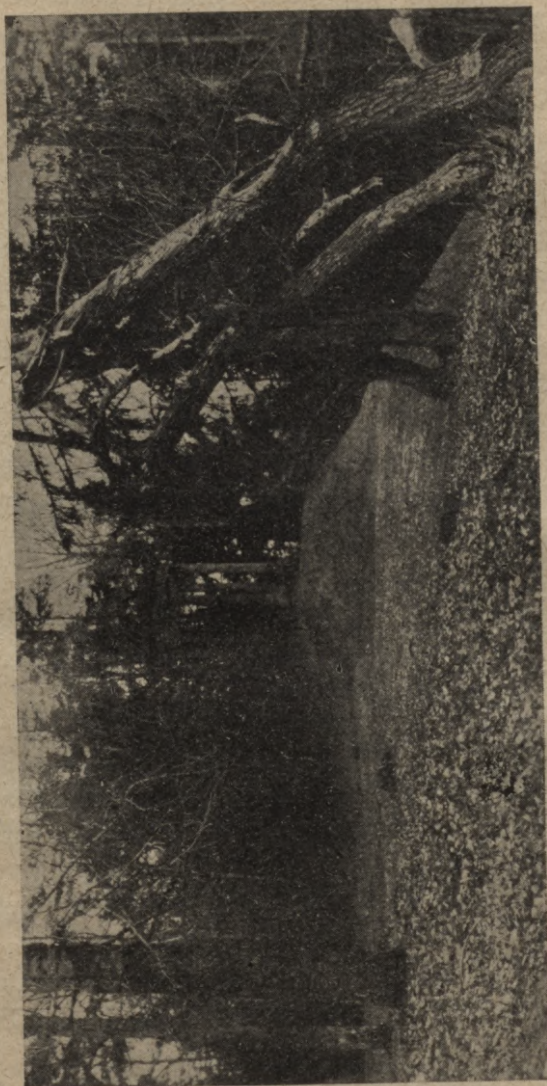
Tempļa kalns

Tempļa kalns ir kalnu grēda, kas kā pussala stiepjas Alūksnes ezerā no vakariem uz rītiem.

Pussalas dienvidu vakaru daļā paceļas iegareni apaļš kalns, apm. 90 metru garš un 35 mtr. plats. Kalns no ezerā līmeņa paceļas apm. 30—35 mtr. Pats ezers atrodas virs Baltijas jūras līmeņa 183.7 metrus. Uz šī kalna atradusēs seno zemes iedzīvotāju (pēc dažu pēt-

nieku domām — igauņu) pils, kas sava stratēģiskā stāvokļa dēļ, domājams bijusi diezgan liela.

Tagadējās Alūksnes apkārtnē iespiežoties latviešiem, senā pils nojaukta un tās vietā pacēlusēs latviešu pils.



Tempļa kalns.

Diemžēl par šo seno pili nav uzglabājušies un pieejami nekādi tuvāki vēsturiski materiāli, kas liecinātu par pils nosaukumu, cīņām ap to. u. c.

Vēl uzglabājusēs un labi saskatāma senās pils vieta un aizsargu sēta, kādas cēla latvieši apkārt savām pilīm.

Senlatviešu pils tiek pieminēta vēsturē sakarā ar vācu ordeņa iespiešanos Vidzemē un Alūksnes ordeņa pils dibināšanu, ap 14. gadu simteņa sākumu. (Skat. rakstu: Alūksnes pils drupas.)

Tajā laikā latviešu koka pils nodedzināta.

Seno latviešu pilskalnu, kas savas stāvās kraujas dēļ bij ārkārtīgi grūti ieņemams, kā ļoti ērtu pozīciju izmantoja krievu karavadonis Šeremetjevs pie Alūksnes pils ielenkšanas un apšaudīšanas 1702. gadā.

Augstais pilskalns deva krieviem lielas priekšrocības un pēc 10 dienu ilgas apšaudīšanas, pils padevās.

Krievi pie pils ielenkšanas un apšaudīšanas domājams izlietojuši agrākās pils valņus un grāvi, kas padziļināts radīja ērtu tranšejas vietu.

Pēc Alūksnes pils ieņemšanas no Šeremetjeva 19. gad. simt. sākumā uz senā pils kalna, no kura krievi apšaudīja pili, vēlākie Alūksnes pils īpašnieki uzcēla granīta templi.

Templis nav celts sevišķam nolūkam, bet tas domāts vienīgi lai izdalītu apkārtni. No tā arī radās tagadējais kalna nosaukums.

Templis, kā arī kalns ieskaitīts Pieminekļu valdes aizsargājamo pieminekļu sarakstos. No Tempļa kalna, kas tagad gan apaudzis biezu mežu atklājas lielisks skats uz Alūksni. Līdztekus Tempļa kalnam, tajā pat kalnu grēdā, tikai pussalas ziemeļaustrumu virzienā ierīkoti kapi. Domājams, ka kapsētas ierīkošana vedama sakarā ar krievu iebrukumu Alūksnē, kād to vietu varēja ērti izlietot kur apglabāt kritušos.

Tempļa kalns bagāts ar arheoloģiskiem atradumiem un izrakumi varētu dot daudz vērtīgu materiālu senatnes pētīšanā.

Tempļa kalnā atrastas trauku lauskas pat 1000 un vairāk gadu vecas.

Tagad Tempļa kalnu alūksnieši izlieto kā patīkamu atpūtas un pastaigas vietu.

Alūksnes ezers.

Alūksnes ezers Alūksnes augstienē pieder pie lielākiem ezeriem Vidzemē.

Ezera līmenis paceļas 183,7 metrus virs Baltijas jūras līmeņa. Ezers atrodas augstienes pašā augstienē.



Skats uz Alūksnes ezeru.

kādēļ ūdeņu noteka ezerā ir samērā niecīga un tikai no tuvākās apkārtnes. Caur to arī ezera līmenis nemaina savu augstumu, bet tas turas vienmērīgā līmenī.

Ezers ir 4 klm. plats un 5 klm. garš. Viņa apkārtmērs aizņem apm. 15 kv. kilometrus. Ezeram ir tikai viena noteka — Alūksnes upe — uz Pededzi.

Ezerā atrodas trīs salas: Marijas sala ar vācu ordeņa pils drupām (skat. aprakstu), Cepurītes un Garo sala.

Šis pēdējās divas salas ir samērā mazas, kokiem un krūmiem apaugušas. Tās noder kā ērtas atpūtas vietas zaļumniekiem, kas labprāt tās apmeklē.

Bez šīm trijām salām ezerā no vakariem uz rītiem iestiepjas prāva pussala. Šis pussalas dienv. vakaru daļā atrodas senču pilskalns (Skat. aprakstu «Templa kalns»), bet ziemeļaustrumu daļā ierīkoti draudzes kapi.

Pie Alūksnes ezera pieiet robežas sekošām muižām: Alūksnes, Jaunalūksnes, Kolbergā, Lāsbergā, Kalnapededei un Šlukumam, arī mācītāja muižai. Uz ezera krasta celtas Alūksnes, Jaunalūksnes, Kolbergā un Lāsbergā pilis. (Skat. aprakstu.)

Ezera dienvidvakaru daļā atrodas Alūksnes ev.-lut. draudzes mācītāja muiža, kur savā laikā dzīvoja bībeles tulkotājs Ernsts Glūks. Mācītāja muižas parkā vēl tagad aug Glūka stādīti ozoli. (Skat. aprakstu.) Pie Alūksnes ezera īpatnībām pieskaitāma šai ezerā sastopamā zivju suga — Alūksnes rēpši. (Coregonus albula.) Neliela reņģei līdzīga zivtiņa, sevišķi iecienīta no gārdēžiem. Ar rēpšu zveju nodarbojas vairāki zvejnieki. Galvenā kārtā rēpšus zvejo un ar tiem tirg. *M e l d e r i s*, Pils ielā 42.

Rēpšus sagatavo ēšanai gan svaigus, žāvētus, gan konservētus tomātu biezeni, līdzīgi citām zivīm. Rēpši sastopami vēl *P e i p u s* ezerā. Bez rēpšiem ezerā ir arī citas zivis un vēži. Ezera salu niedrās dzīvo pīles, kādēļ uz ezera rīko arī pīļu medības.

Ezera dibens plakans, vietām ar sēkļiem. Visdziļākā ezera vieta ir 14 mtr. Ezera krastī vietām apauguši niedrām un labi pieejami. Ezera malā pilsētas pusē ierīkotas vīriešu un sieviešu peldētavas (bez sevišķām labierīcībām, uz laivu novietojama ēka). Laivas zaļumniekiem — iebraucējiem izīrē Alūksnes saviesīgā b-ba.

Ziemu plašais ezera līmenis pārklāts ar biezu ledus kārtu, noder kā slidotava un slēpotājiem. Šos veselīgos sporta veidus še sevišķi plašos apmēros piekopj.

Tāpat ziemu uz ezera ledus tiek rīkotas plašas zirgu skriešanās sacīkstes.

Alūksne, sava kalnainā apvidus dēļ, sevišķi iecienīta no slēpotājiem.

Alūksnes ordeņa pils drupas.

Alūksnes apceļotājus saista krāšņais ezers ar viņa vairākām salām un pussalu. Pretim Alūksnes centram (tagad. R. Šlossa elektriskai spēka stacijai un Alūksnes saviesīgās biedrības namam) atrodas ezerā neliela saliņa ar senām pils drupām. Saliņu sauc par Marijas salu. Salas nosaukums vedams sakarā ar pils būvi, kā to redzēsīm no tālākā apraksta.



Alūksnes pils drupas.

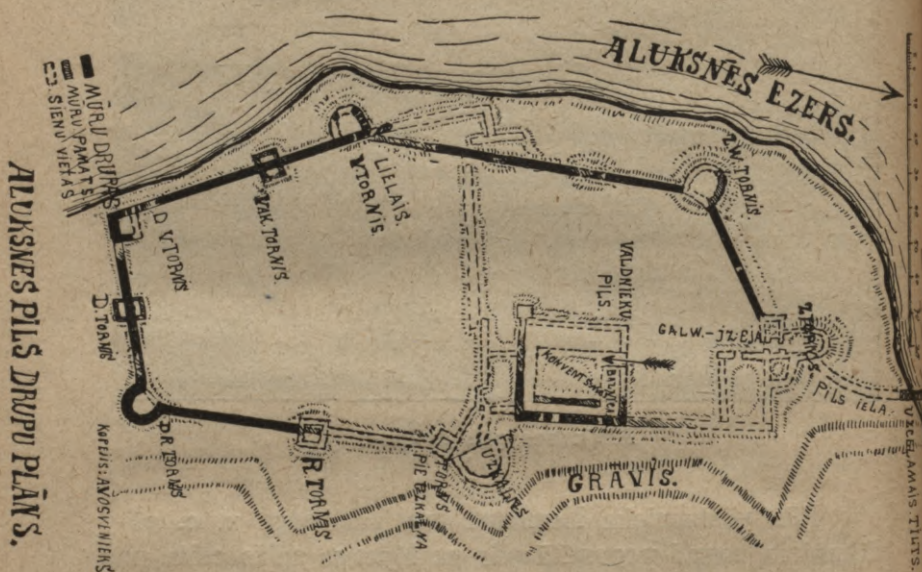
Pēc vēsturnieka Hermana fon Vartberga u. c. pētījumiem, tagad nopostītā pils uz Marijas salas celta no vācu ordeņa 1342. gadā 24. martā, kas iekrita Marijas pasludināšanas dienā. Sakarā ar pils dibināšanas dienu jauncelāmā pils nosaukta par Marijas pili — Marienburgu.

Par pils dibinātāju min Burhardu fon Dreilebenu, kas tajā laikā bij Vidzemes ordeņa mestrs.

Kā zināms, vāci Vidzemē ienākot 13. gadu simtenī apdzīvoja arī iekārotās zemēs agrāko īpašnieku celtās koka pils un apcietinājumus. Tikai vācu ordeņa varai nostiprinājoties, tie sāka celt drošas mūra pils, kas tos sekmīgi pasargāja no biežiem uzbrukumiem.

Pēc tā paša vēsturnieka H. fon Vartberga domām pils dibināšanas dienā Alūksnē noturēts gada tirgus un tas sakritis arī ar baznīcas iesvētīšanas svinībām.

Ordeņa pils vieta ieņem tikai daļu no salas platības, salas rietumu pusē. Pils uzdevums bij aizsargāt pastāvīgi apdraudēto austrumu robežu, ko stratēģiski izdevīgā stāvokļa dēļ izmantoja iebrukumiem Vidzemē gan krievi, igauņi u. c. Salas ziemeļu daļa visvairāk tuvojās cietzemei, kādēļ šajā vietā arī uzcelts koka tilts, kas savienoja salu, resp. pili ar cietzemi. No 1661. gada izdarītā zīmējumā redzams pils izskats, kā arī koka tilts.



Pils zīmējumu minētā gadā izdarījis brīvkungs Augustins fon Meijerbergs, kas tajā laikā kā Austrijas sūtnis ceļoja caur Vidzemi uz Maskavu. Braucot cauri Vidzemei viņš izdarīja zīmējumus no dažādām pils vietām, tā arī no Alūksnes.

Zīmējuma kreisā stūrī redzama aiz pils koka tilta kalna daļa, tagad sauktais «Tempļa kalns», (Skat. zīm.), uz kuŗa atradusēs senā latviešu pils. Par to tuvāki aprakstīts «Tempļa kalns».

Kādā Alūksnes plānā no 1680. gada kuŗa oriģināls atrodas Stokholmas kuŗa archīvā, redzams toreizējais pils koka tilts. Tilta stabi, pāļi uzglabājušies līdz mūsu dienām un vēl tagad redzami.

No šī plāna redzams, ka tilts ir bijis 4,2 mtr. plats un apm. 120 mtr. garš.

Tilta galā pie salas netālu no galvenās ieejas torņa pilī bij uzcelamā tilta daļa.

Zīmējumā ceļamā tilta daļas redzamas. (Skat. zīm.)

No tilta ved neliels ceļa gabals uz aizsargu torni — citadeli, kas stāv pils galveno vārtu priekšā. (Skat. zīm.) Šis aizsargu tornis atgādina līdzīgus aizsargu torņus Visbijas pilsētā uz Gotlandes salas. Šie aizsargu torņi tomēr vēlākā laikā uzcelti augstāki, (Skat zīm. pusapaļais tornis ar diviem krustiem.)

Šī torņa abās pusēs atradās divas piebūves priekš torņa sargiem.

Pils galvenie vārti atradās pašā pils riņķa mūrī. Mūra labāk uzglabājusēs daļa ziemeļu pusē augšā ir 1,85 mtr. bieza un atrodas starp galveniem vārtiem un ziemeļa vakara torni. Šis mūris, kas liecina par pils vareno stiprumu uzglabājies apm. 35. mtr. garumā un 8,3 mtr. augstumā. Tam vēl nāk klāt apm. 2 mtr. augstas un 1,3 mtr. biezas vēl labi uzglabājušās brustvera daļas.

Pili ārpus mūriem, kas to ieslēdza, apņēma vēl grāvis (neskatoties uz to, ka ap pili bij dabīgs ezera ūdeņa aizsargs), kas atradās apm. 3 mtr. zemāk par pils pagalmu, kādēļ mūra daļas skatoties no ārpusē rada diezgan lielu augstumu apm. 14 mtr.

Mūra augšmalā, kā no 1661. gada zīmējuma redzams, ierīkoti šaujāmie robi, kas noderēja pie pils aizstāvēšanas. Pašā mūru vidū atradies neliels dzelzs tornītis.

Pils apkārtējie mūri, tāpat arī aizsargu torņi celti no nekaltiem laukakmeņiem. Tikai pie konventa būvēm (sapulču zāles) lietoti ķieģeļi.

Protams šādi celta pils no ārienes neatstāja visai jauku iespaidu, toties pils iemītniekiem deva lielāku drošību un priekšrocības pils aizstāvēšanā.

Visas pils rietumsienas apkārtmūris ir uzglabājies tikai dažus metrus augsts, pie tam vairākās vietās pavisam izlauzts. Viņa biezums ir bijis no 1,4 līdz 1,5 mtr. Spriežot pēc 1661. gada zīmējuma mūra augšdaļa bijusi no koka papildinājumiem.

Šie koka papildinājumi radās pēc postījumiem daudzajos kaļos 16. un 17. gadu simtenos un pieminēti jau noteikti 1682. gada plānā. Tāpat uzglabājušies dienvidus un viņa tuvējās austrumu mūra daļas.

Uz ziemeļiem no austruma torņa (skat. plānu) ir apkārtmūris, izņemot to daļu pie konventa būvēm. Še ārējā konventa austrumu būves siena izpilda arī pils apkārtmūra sienu un tādēļ ir sevišķi rūpīgi būvēta. Šī siena tādēļ arī ļoti labi uzglabājusēs. Līdzīgus piemērus var novērot arī pie citām pils drupām, piem. Vilandē, kur uzglabājies vienīgi ārējais rietuma mūris — konventa būves ārējā siena, jo šī vieta, kā sevišķi apdraudēta, būvēta ar lielu rūpību.

Izņemot vārtu būvi ar četrkantīgu torni pāri pār diviem iekšējiem vārtiem un bez pusapaļā ārējā aizsargu torņa, saskatāmi vēl pavisam 9 mazāki torņi. (Skat. zīm.) Pils lielais rietumu tornis, kas pie mūra tikai vēlākā laikā ticis piebūvēts, ir bijis 10,3 mtr. plats un sienas 1,6 mtr. biezas. Šaurās šaujāmās lūkas taisītas no nekalti akmeņiem. Šaujāmās lūkas atradušās 1,1 mtr. no grīdas un iekšpusē apm. 0,8 mtr. platas, bet uz āru stipri sašaurinās. Torņa augšstāvā bijušas mūra trepes. Platie, apaļie velves vārti, kas caur apkārtmūri ved uz lielo torni domājams tikuši vēlāk izbūvēti.

J. Broce, kas pirms vairāk kā 100 gadiem aprakstīja Alūksni domā, ka šīni tornī bijuši ūdens vārti. Tomēr tas nav redzams ne 1661. gada, nedz arī 1682. gada zīmējumos. Ja tādi ūdens vārti pilij bijuši, tad tie bijuši ļoti mazi.

Pēc Andrēja fon Lōvis zīmējuma redzams (no 1827. gada), ka šī torņa ārpusē mūrī izlauzts liels caurums.

1682. gada plānā, torņa iekšpusē uzrādīta aka.

No plānā redzamā četrkantīgā mazā vakara torņa nekas, izņemot drupas, nav pāri palicis. Domājams, ka šis tornis vēlāk izbūvēts pils apkārtmūrī.

Dienvidrietuma tornis katrā ziņā ir pašā pils sākuma laikā ticis izbūvēts un ir bijis 6 mtr. plats. Torņa iekšpuses sienas ir bijušas 1,2 mtr. biezas. Torņa 1,4 mtr. biežās ārējo sienās bij izbūvēti šaušanas lūki 1,5 mtr. iekšpusē, kas uz ārieni sašaurinās līdz 0,13 mtr. Mūra dienvidus sienas vidū (siena ir bijusi 47,7 mtr. gara neieskaitot apaļo dienvidaustruma torni), pāri mūrim izbūvēts 4,7 mtr. plats un 6 mtr. dziļš četrstūrainis dienvidus tornis, kas tāpat, kā mazais rietuma tornis tagad galīgi nopostīts.

No Alūksnes pils torņiem vislabāki uzglabāties lielākais no visiem, apaļais dienvidaustrumu tornis, kas ir 11,7 mtr. plats. Viņa apkārtmūris ir 2,3 mtr. biezs un ierobežo visu gandrīz riņķveidīgo torņa būvi. (Skat. zīm.) Tornī iebūvētas šaujāmās lūkas.

Šis tornis izbūvēts stipri uz ārpusi, jo tam piekrita svarīgs uzdevums: sargāt pili no salas neapbūvētās puses austrumu virzienā, no kuŗas puses visbiežākā sagaidīja uzbrukumus.

Tā kā šī puse tika pastāvīgi apdraudēta, tad radās vajadzība izbūvēt vēl papildus apcietinājumus pils ziemeļaustruma mūrī, kas izdarīts ap 16. gadu simteņa pirmo pusi. Te dienvidaustruma apaļā torņa ārējā mūra turpinājuma uz konventa ēku pusi, mūra vidū izbūvēts lielāks zemes izcīlnis uz kuŗa varēja atrasties vaj nu apcietinājuma tornis, vaj izbūvēta vieta sekmīgākai pretinieka apkaŗošanai. Nemot vērā tā laika kaujas ieročus šāds uzkalns mūra sienas vidū starp attālu esošiem kaujas torņiem bij nepieciešams.

Pils mūrus sākumā apņēmis grāvis, tuvu gar pašiem mūriem.

Tikai vēlākā laikā starp 16. un 17. gadu simteni pils ārējie mūri tika nostiprināti ar jauniem cik-cak veidīgiem valņiem — vērojams pēc franču Bodāna apcietinājuma sistēmas. Aiz valņiem bij vairāk metrus plats grāvis. Kā pils valņi, tā grāvis labi uzglabājušies.

Par valņu izbūves un nostiprināšanas darbiem pastāvīgi gādāts līdz pat pēdējam laikam.

Par to arī Alūksnes prāvests Ernsts Glūks ziņo 3. augustā 1701. gadā zviedru ģenerālgubernātoram grāfam

Fricham Dālbergam uz Rīgu — par kāda jauna vaļņa uzcelšanu.

Jaunais valnis celts pēc apaļā torņa, pie pils galveniem vārtiem, sagraušanas. Glūks savā ziņojumā uzsver, ka esot labi, ka aiz šā (sagrautā) torņa stāvot otrs četrkantīgs tornis, kas abus pārējos vārtus saturot. Strādniekiem, kas strādāja pie vaļņu darbiem, bijis tad jāstrādā pie torņa gruvešu notīrīšanas.



Nopostītās pils koka tilta atliekas.

Salā uz austruma krasta atrodas izbīdīts lauku apcietinājums ar izbūvētām slēptuvēm, ejām un skanstīm, vaļņiem pretinieka apšaudīšanai. Kas šos apcietinājumus cēlis un kādā laikā tie radušies — noskaidros vēsturnieki. Domājams gan, ka tos cēluši zviedri, jo to rāda šī apcietinājuma uzbūve. Tie radušies droši vien vēlākā laikā, ap 17. gadu simteņa pēdējo pusi, kad lietoja uguns ieročus un sākās ierakumu kara vešanas tehnika. Jau puslīdz droši var apgalvot, ka šie ierakumi jau figūrēja 1702. gadā, kad Pēterā Lielā karavadoņi Šeremetjevs iebruka Vidzemē, to izpostīja un ielenca arī Alūksni.

Šie lauku apcietinājumi vēl šodien uzglabājušies un redzami.

Salā, ārpus pils apcietinājuma mūriem iepretim pils dienvidaustruma apaļam tornim atrodami kādas ēkas četrstūrains pamati. Kas šie par ēku bijusi un kādā laikā tā celta, nav zināms, jo nevienā agrākā plānā tā nav atzīmēta.

Pēc 1661. gada plāna redzami ezera vakara krastā pils koka tilta galā nelieli lauku apcietinājumi. Tādi apcietinājumi bijuši arī aiz tilta uz pils salas un tie savienoti ar pils mūri taisnām ejām, kā tas redzams pēc 1680. gada plāna. 1682. gada plāns uzrāda vecus ierakuma grāvjus ap visu pils salu.

Pils iekšpuse bij sadalīta ar šķērssienām divās daļās, jeb pagalmos. Mazākā pagalmā atradās konventa ēkas un viņā varēja ieiet caur galveno torni un galveniem vārtiem. Pēc 1680. gada plāna pagalmā atradās dažādas, viegli būvētas ēkas.

Ieeja konventa ēkā bij no pils galveno vārtu puses un gāja pa ziemeļspārņa zemē iebūvēto pagraba stāvu, kur domājams būs bijusi arī konventa baznīciņa. No iekšmūriem tagad uzglabājušās konventa ēkas un valdnieka dzīvojamās telpu sienu atliekas. Konventa ēkas sarkanais kieģeļu mūris, kas izpildīja arī pils ārējo mūri, ir samērā labi uzglabājies, jo kā pils svarīgāka daļa, mūris celts ar sevišķu rūpību.

Mūris ir apakšā 1,6 mtr. biezš, bet augšā 1,45 mtr. biezš. Mūra sienā redzami trīs lieli logu caurumi, kas bij 7 metru platajā konventa zālē. Konventa zāle U veidīgi apņēma kādu mazāku zāli, kur, kā domājams uzturējās pils valdnieks.

Konventa ēkas pamata būvei pamatā ir kvadrāts. Viss pils mūru gaņums ar torņu būvēm iztaisa apm. 200 metrus un lielākais sienu attālums ir 100 metru.

Pēc 1682. gada plāna redzams, ka konventa ēka vienā pusē jau bij sabrukusi. Pils pagalma otrā daļā (austrumu virzienā) ir redzama kādas savrup esošas ēkas pamata drupas. Kas šī par ēku bijusi, pēc plāna nevar nosacīt. Pielaižama doma, ka te bijusi pils baznīca.

Vācu ordenis 13. gadu simtenī apm. 40 kilometrus uz vakariem no Alūksnes cēlis kādu mazāku pili uz stāva Gaujas krasta — Gaujienu, (Adzele) kā komtura mitekli. Tomēr šī pils savrupējā stāvokļa dēļ būs bijusi diezgan nedroša un pret pastāvīgiem karotāju iebrukumiem vajadzēja celt uz austrumu robežām lielāku, drošāku pili un par tādu izvēlējās Alūksni.

Vēsturiskie notikumi par Alūksnes pili sargrupēti galvenā kārtā sākot ar pils dibināšanas laiku, t. i. 1342. gadu, kad šī pils tika uzskatīta kā komtura turpinājums no Gaujienas.

Vidzemes ordeņa komturs 1360.—1364. gadam bij Arnolds fon Fietnighofs. Pēc viņa nāca Gerhards fon Harens, kas arī pili nostiprināja mūriem. Tas varēja notikt pirms 1348. gada, jo tajā laikā to jau min kā tiesnesi (Vogt) Rēzeknē un 1349. gadā par komturu Kuldīgā.

Ir zināmi kādi 20 komturi, kas par Alūksni nepārtraukti valdījuši 218 gadus.

Jau pils celšanas laikā Alūksnei uzbruka krievi un mēģināja pili izpostīt, bet bez panākumiem. Tāpat komtura Vennemara fon Fürstenberga laikā 1481. un 1482. gadā atkārtojās uzbrukumi.

1472.—1483. gadam Alūksnes komturs bij Bernts fon der Borchs, ordeņmestrs, bijis arī komturs Alūksnē 1471. gadā, un tas turpat miris 1485. gadā.

Novembrī 1501. gadā Alūksnei uzbrukuši krievi un tatāri un briesmīgi nopostījuši visu Alūksnes apkārtni, bet pašu pili uzbrucēji nav ieņēmuši un tā palikusi neaizkārtā. 1559. g. krievu cara Jāņa Briesmīgā karapulki uzbruka Alūksnei, kas bij stiprākais ordeņa cietoksnis ziemeļaustrumu pierobežā.

Everts Ziebergs, kas bij Alūksnes komturs no 1558. gada, 9. februārī 1560. gadā pili bez kaujas atdeva krievu kara vadonim Kurbskim. Par šo nodevību Ziebergam vajadzēja uz ordeņmestra Ketlera spriedumu mirt Salaspils ordeņa cietumā. Alūksnē valdīja krievi apm. 22 gadus un lielā krievu iebrukumā 1577. gadā, kad tie Vidzemē izpostīja daudz pils, Alūksni neskāra. Krievi Alūksni atdēva uz miera līguma pamata poļiem 1582. gadā, kas tika slēgts Jam Zapoļskā. Poļi savā valdīšanas laikā pili stipri nocietināja. Līdz ar poļiem, kur apm. 40 g. pastāvēja luterticība, ieviešas katoļticība.

1597. gadā sākās poļu-zviedru karš, kad Alūksnē ierodas zviedru spiegi, kas tiek laipni uzņemti. Zviedru spiegi ievāca visas vajadzīgās ziņas un vervēja sev piekritējus. Par tādiem min vasaljus Bradenklattu, Goldbeku, Ikskulu, Neikenu, Krugernu, Hergenu, Feldbergu u. c. Sa-

vākuši vajadzīgās ziņas 1600. gadā poļiem uzbruka zviedri un ieņēma Alūksni un visu Vidzemi. Bet zviedri nedabūja ilgi valdīt iekarotā zemē. 1601. gadā zviedriem savukārt uzbruka poļi un viņu karavadonis Zamojskis to atkal atņēma. Pēc šī kara gājiena zviedri bij spiesti no Vidzemes atsāties uz 23 gadiem.

Pēc tam, kad zviedru karavadonis ģenerālis Gustavs Horns — vēlākais feldmaršals un Bjorneborgas grāfs 1625. gadā bij Alūksni ieņēmis, karalis Gustavs Adolfs atdeva tam pili un viņa pārvaldībā visu plašo pils apgabalu. Horns līdz ar saviem diviem brāļiem 1651. gadā mantoja titulus: *Alūksnes brīvkungs*.

Pēc viņa nāves 1657. gadā Alūksnes pārvaldīšanu mantoja viņa brāļa dēls ģenerālis Gustavs, Evertsons Horns, kas mira 1666. gadā.

Viņa dēls Everts Gustavs Horns Alūksnes pārvaldīšanas tiesības pazaudēja caur zviedru valdības 26. jūlijā 1682. gadā izdotu muižu redukciju.

Ar viņa dēlu Gustavu fon Hornu 1728. gadā izbeidzās Alūksnes brīvkungu vīriešu cilts. Horns ziņoja karālim, ka Alūksnes un apkārtnes zemnieki simpatizējot krieviem, jo krievu valdīšanas laikā te uz dzīvi bij nometušies lielāks skaits krievu.

1655. gadā Alūksnei tuvojās krievi. Zviedri gaidot uzbrukumu steidzīgi saveda kārtībā pils apcietinājumus. Krievu karaspēks ilgāku laiku stāvēja Alūksnes apkārtņē un 1657. gadā 500 vīru liels krievu karaspēks gribēja aizvest pils un apkārtnes iedzīvotājus un lopus gūstā. Nodomu uzzin zviedri un izrīko krieviem slazdus. Krievi cieš smagus zaudējumus apm. 200 kritušus un 3 karogus un atkāpjas.

Nākošā gadā t. i. 1658. gadā krievu ģenerālis Nosokins vairākas nedēļas ilgi aplenca Alūksnes pili, bet nespēja to ieņemt, jo pils komandants Hilgertners varonīgi aizstāvējās.

Bet, kad apsēstā pilī sāka plosīties mēris un pārtikas krājumi izsīka, uzbrucējiem — krieviem palīgā piesteidzās lietavieši ar smagiem lielgabaliem, kas tajā laikā bij ieņēmuši Valmieru, zviedru garnizona atliekas, komandants ar 26 karavīriem padevās krieviem. Par to tie

dabūja brīvu ceļu uz Rīgu. Alūksne nu atkal bij krievu rokās. Pēc 1661. gada miera līguma noteikumiem Alūksnes pils krieviem bij jānodod zviedru rokās, bet kad krievi vilcinājās to darīt, tad 1662. gadā jaunais zviedru garnizons, apm. 150 kareivju, krievus no pils izdzina.

1680. g. zviedri pili stipri nocietina, uzcel jaunas skanstis pēc Bodān sistēmas austrumu un dienvidus pusē. Skanstis vēl tagad labi uzglabājušās. Tajā pat laikā nocietina arī Alūksnes pilsētu. Par šiem nocietināšanas darbiem uz Rīgu ziņo ģenerālgubernātoram Dālbergam Alūksnes draudzes mācītājs Ernsts Glūks.

1700. gadā sākās lielais ziemeļu zviedru-krievu karš. Alūksnes pils bij nopietni ņemams cietoksnis, kādēļ pili 1701. gadā uzbruka krievi un viņu sabiedrotie sakši. Visa Alūksnes apkārtnē atradās uzbrucēju rokās, bet pašu pili izglāba kāda lielāka zviedru nodaļa, kas atsteidzās palīgā no Tērbatas.

Tajā gadā pili no krievu rokām zviedri paglāba. Nākošā 1702. gada jūlijā krievu cara Pēterā Lielā karavadoņi, maršāls Šeremetjevs ar stipru armiju pa Tērbatas-Rīgas lielceļu iebruka Vidzemē un augustā sasniedza Alūksni.

Šeremetjevs briesmīgi izpostīja Alūksnes apkārtni, pilsētu nodedzināja un aplenca pili. Krievu karaspēks pili apšaudīja no trim vietām, bet galvenā kārtā no senā pils kalna ezera pussalā (Tempļa kalns). Pils ielenkšana un apšaudīšana turpinājās 10 dienas. Vienpadsmitā aplenkšanas dienā agrā rītā — otrdien, 25. augustā pēc vecā kalendāra, jeb 26. augustā pēc toreizējā zviedru kalendra (5. septembrī pēc jaunā stila) iesākās uzbrukums pilij.

Pils mūru viena daļa bij no krievu lielgabaliem sagrauta. Uzbrucēji būvēja plostus lai piekļūtu ielenktniem.

Tajā laikā pils komendanta vietā bij majors Floriāns Tilo fon Thilans. Pili atradās apmēram 400 vīru liels garnizons. Pa aplenkšanas laiku pili atradās arī Alūksnes prāvests Ernsts Glūks ar savu audžu meitu Martu Skavrovsku — vēlāko Krievijas ķeizarieni Katrīnu I un citiem piederīgiem.

Alūksnes pils komandants pulkv. leitn. Brants, lai aizkavētu krievu virzīšanos uz Rīgu, bij ar lielāko daļu no garnizona pili atstājis. Tomēr šis nodoms tam neizdevās, jo krievi to ar visu nodaļu sagūstīja.

Pils komandanta palšgs majors Tilo fon Thilans, kas vadīja pils aizstāvēšanu, redzēja, ka ar 400 vīru lielō garnizonu un 22 pils lielgabaliem nevarēs ilgi turēties pretim krievu smagai artilerijai, nolēma padoties un ievadīja ar Šeremetjevu sarunas par padošanos. Ielenktie zviedri noslēdza ar krieviem līgumu, kas tiem atļāva atstāt pili pat ar visiem ieročiem rokās. Pils garnizons tad arī apm. 400 cilvēku, atstāja pili un devās uz Rīgu.

Kapteinis Vulfs un muižnieks Gottschlihs nolēma slepenībā pili uzspridzināt un zem viņas drupām iet bojā.

Pēc miera līguma noslēgšanas¹ uzvarētājiem, krieviem pretī ar slavu bībeli rokās izgāja Glūks un lūdza apsardzību sev un tuviniekiem, ko Šeremetjevs arī apsolīja.

Naktī pirms padošanās krieviem Glūks pils baznīcā salaulāja vairākas jaunavas ar zviedru kareivjiem. Kā zināms, gūstekņi, sevišķi vēl jaunavas nekā laba nevarēja gaidīt no mežonīgiem krieviem. Pret precētām sievietēm tomēr izturējās saudzīgāki.

Starp pārējām salaulātām sievietēm Glūks salaulāja arī savu audžu meitu Martu Skavronsku ar kādu zviedru apakšvirsnieku Jāni Krūci (Krauzi) no jātnieku virsnieka Friča reģimentes.

Jaunam vīram tūdaļ no kāzu galda otrā rītā bij jāatstāj Alūksne, bet viņa sieva, Glūka audžu meita palika pie sava audžu tēva, kas skaitījās kā krievu gūsteknis.

Nodomu pili uzspridzināt minētie divi zviedru virsnieki arī izveda, pie kam uzspridzinot pulvera noliktavas galu dabūja kaptenis Vulfs un daži karavīri.

Gottschlihtam izdevās izglābties un tas aizbēga uz Rīgu. Tomēr pēdīgi tur to sagūstīja krievi un tam nocirta galvu, jo krievi pils uzspridzināšanu uzskatīja kā nodevību, pretēji noslēgtam līgumam par pils atstāšanu.

Atriebdamies par pils uzspridzināšanu Šeremetjevs nodedzina Alūksnes pilsētīņu un apkauj vai sagūsta iedzīvotājus.

Glūka audžu meitas vīrs, ar kuŗu tā pēc salaulāšanas ielenktā pils baznīcā vairāk nav redzējusēs, tiek pieņemts kā rakstvedis vai kortelmeistars 1703., 1704. un 1706. gadā Pērnāvā, bet pēdīgi kā seržants kājnieku pulkā pie virsnieka fon Nieroth.

Ar šo karu Alūksnes pils zaudējusi savu stratēģisko nozīmi.

Krievu ķeizariene Elizabete šo pili atdāvina 1750. gadā savam kancleram grāfam Voroncovam. Tas to pārdeva slepenpaldomniekam Otto Hermanim fon Fiedlinghof-Šēl, kas bij. Sv. Aliances pravietes Julliannas, baronietes Krüdner tēvs.

Pēc krievu karavadoņa Šeremetjeva asiņainā kara gājiena un iebrukuma Vidzemē, kad tā tika nežēlīgi izpostīta, noslēdzās zināms, smagu pārdzīvojumu bagāts posms Alūksnes pils un apkārtnes vēsturē.

Pēc šī posma sākās jauns — daudz mierīgāks, kad Alūksnes īpašnieki piegriezta lielu uzmanību tuvākās un tāllākās apkārtnes izdaiļošanas darbam.

Par to sīkāki skat. nākošajos aprakstos.

* * *

Alūksnes, kādreiz staltā un varenā ordeņa pils tagad gandrīz galīgi sagrauta, tad tomēr arī šie sagrauvušie mūri runā dzīvu valodu un stāsta par tām cīņām un varonību, kāda bij jāizrāda tiklab latviešiem, kas cīnījās pret vācu virskundzību, kā arī tām tautām, kas pie toreizējās kara vešanas mākslas un kaujas ieročiem prata un spēja pārvarēt pils aizstāvjus un varenos mūrus sagraut.

Pēc asiņainiem kariem, pils drupas gadu no gada vairāk padotas laika zoba grauļošam iespaidam...

Pie senās ordeņu pils mūriem, vācu okupācijas laikā 1918. gadā tika no vācu kareivjiem nošauts kāds noziedznieks.

Arī lielinieku asiņainā valdīšanas laikā 1919. gadā pie pils mūriem līja cilvēku asinis.

Te lielinieku laiku varas vīri cilvēces taisnības un vienlīdzības vārdā veda nošaut mierīgos iedzīvotājus — dēvētos buržujus. Nogalinātie upuri turpat arī

apglabāti. Tikai vēlāk, nodibinoties mieram tie izrakti un no piederīgiem apglabāti kapos.

Tagad sala pārņemta līdz ar pils drupām Pieminekļu valdes pārziņā un ieskaitīta aizsargājamo pieminekļu sarakstos.

Pils jeb Marijas salu labprāt apmeklē ceļotāji, kurus pievelk krāšņā, kokiem un krūmiem apaugusē salīņa un klausās koku lapu žužoņu, kas pauž sirmās teikas par tiem laikiem, kad šajos mūros valdīja dzelzīs kalti vīri, kas no vakariem nāca un vērīgi no augstiem pils torņiem raudzījās uz austrumiem, vienmēr naidniekus gaidīdami...

Alūksne savu nosaukumu domājams dabūjusi no vārda: «aluksna», kas apzīmē avotainu, dūksnainu vietu mežā. Un tāda ir Alūksnes apkārtnē. Daudzie, gan lielle, gan mazie kalni, kas cēlušies no šļūdoņa laikmeta, radījuši kalnu starpās daudzus ezerus un purvus. Tāpat mežos sastopamas daudzas dūkstis un milzīgi, ar šļūdoni atnesti akņemi. Kā viens no lielākiem šādiem akmeņiem minams, kas atrodas uz Alūksnes ezera Gaŗās salas. Milzīga apmēra akmens jau gan vairākkārtīgi sasprindzināts un daļa no tā aizvesta, tad tomēr tā atliekas spilgti liecinā par akmeņa bij. apmēriem. Bez tam, Alūksnes nosaukums varēja rasties arī no igauņu vārda «Aluiste», kā Alūksne un viņas novads senās kronikās apzīmēta jau ap 11. g. simt.

Raksturīgi, ka senie vietu nosaukumi uzglabājās cauri gadu simteņiem negrozīti un tos nevarēja iznīcināt ne apvidus iedzīvotāju galīga iznīcināšana ne uzspiesta, jauna nosaukuma lietošana. Kā zināms, pēc vācu ordeņa pils nodibināšanas, tāpat baznīcas celšanas 1340. līdz 1342. g. šo vietu vāci dēvēja par 'Marienburgu', kāds nosaukums minēts visos senrakstos un plānos par Alūksni un apkārtni, tomēr jaunais nosaukums neatrada piekrišanu un tautā uzglabājās senais nosaukums, kādu lietojam vēl šodien.

Par Alūksnes nosaukuma izcelšanos uzskati dalās un tos izšķirt nav šī izdevuma nolūks, bet te savu vārdu teiks valodas un vēstures pētnieki.

Alūksnes apkārtnē.

Alūksnes apkārtnē bagāta ezeriem, kalniem, arī pilskalniem un mežiem.

Vistuvākā Alūksnes apkārtnē minami nelieli «Sīsienu» ezers 3 kilometru no Alūksnes uz Lipnas pusi, lielceļa malā, «Kanaviņu» un «Putāņu» ezeri, Alūksnes pagastā. Šie ir nelieli mežu zeriņi ar staigniem krastiem. Ezeros atrodamas dažādas zivju sugas.

Jau lielāks ezers ir «Pullana» ezers apm. 4 klm. no Alūksnes, Annas lielceļa malā. Pie «Pullana» ezera ir «Pullana» kalns, kas ir augstākais Alūksnes tuvākā apkārtnē. Pullana ezera apkārtnē ļoti iecienīta no dabas mīļotājiem. Uz turieni, pateicoties ērti sasniedzamai atpūtas vietai izbrauc daudz zaļumnieku. Ezerā agrāk bij daudz vēžu, kas tagad pa daļai izžerti. Ezers bagāts zivīm.

Apm. 7 kilometrus no Alūksnes, Alūksnes pagasta robežās atrodas skaistais «Indzeru» ezers ar skaistām salām un vietām augstiem smilšu krastiem.

Indzeru ezers ir apm. 1½ klm. garš un 1 klm. plats ar četrām salām un vienu paprāvu pussalu. Pussalā, kas ezerā iestiepjas no Alsviķu pagasta puses senāk atradās skaista vasaras pils.

Pils cēla Alsviķu muižas īpašnieks bar. Strandzeijs (Senātors Pēterpili), kā dāvanu savai līgavai, vēlākai sievai.

Pils bij sevišķi grezna ar visām iespējamām ērtībām un greznībām. Uz pili no cietzemes veda sevišķi izbūvēts ceļš, ko tauta vēl tagad sauc par «lielmātes» ceļu. Greznā pils nodega 1926. gadā. (Tagad sala pieder rūpn. R. Šlossam). Indzeru ezers ir iemīlota atpūtas vieta vasarniekiem, kas te izbrauc pavadīt atvaļinājuma laiku. Ekskursantiem apmešanās vieta un laivas izīrē pagasta vec. pol. kārtīb. Kalniņš. Celotāju ricībā tālrunis, radio, ērta pasta satiksme u. c. ērtības.

No Alūksnes ziemeļu austrumu virzienā, apm. 6 klm. Ziemeru (bij. Pleskavas) lielceļa malā atrodas skaists, kluss meža ezers ar mežu apaugušu pussalu — «Dzilnu» ezers.

Ezers bagāts zivīm un iemīlota vieta dabas jaukumu cienītājiem. Netālu no ezera lielceļa tuvumā atrodas kāds ļoti vecs ozols, zem kura, kā ļaudis stāsta, mūsu senči upurējuši dieviem. Tādēļ arī šo ozolu sauc par «Upuru ozolu.»

Par to nu gan varētu būt citādos ieskatos, jo ozola apkārtnē nedod ne mazāko liecību par to, ka tā kalpojusi šādam nolūkam.

Pirmkārt ozols atrodas pārāk tālu no apdzīvotām un aizsargātām vietām un nebij domājams, ka mūsu sentēvi būtu to izraudzījuši par svētozolu un bīstamā pierobežu apgabalā, kur katru brīdi varēja sagaidīt nelūgtu sirotāju uzbrukumumu, būtu zem šī ozola upurējuši dieviem.



Skats uz Alūksnes ezeru. Ceļš gar krastu aiz 7. Sig. pulka mitnēm

Bez tam par to nav nekādu citu drošu ziņu, kā vienīgi ļaužu nostāsti.

Biežajos karos, ļaudis šajā apkārtnē tilka izkauti, vai aizvesti gūstā, tādēļ arī ziņas par šo upuru ozolu nevarēja uzglabāties ilgi.

Daudz ticamāki, ko ļaudis stāsta tas, ka zem ozola paslēpta nauda u. c. mantas. Tas ir iespējams, ka ļaudis bēgot no uzbrucējiem, centās savu mantu noglabāt drošā vietā, kur to pēc kara atkal varētu atrast. Un bieži vien šādas mantas slēptuves izraudzīja zem koku saknēm. Iespējams, ka arī zem šī ozola, kuŗa vecums nebūs mazāks par 1000 gadiem ir noslēpta kāda manta. Apslēptās mantas meklētāji izrakājuši visu ozola apkārtni.

Netālu no ozola ir reti skaista bērzu birze, vienīgā tāda Alūksnes apkārtnē.

Apm. 10 km. no Alūksnes pa Ziemeru ceļu, virzienā uz Mārkalni, mežā atrodama senā Neihauzenas ceļa atliekas.

No tām spriežams, ka ceļš bijis ievērojami plats. Tagad ceļa atliekas tikai vietām saskatāmas, jo vairākos gadu simtos, kad tas nav lietots, ceļš aizaudzis ar mežu vai

nogrīmis purvājos. Šī apkārtnē bagāta ezeriem. Lie-
lākais ir Isaku ezers, — bez tā vairāki citi mazāki.

Aiz birzes un «Dzilnu» ezera apm. ½ klm. ir vēl divi
mazāki ezeriņi.

Pa lielceļu, gar 7. Siguldas kājn. pulka mītnēm ērti
sasniedzama 3 kilom. attālu esošā Jaunalūksne.
Pils celta no muižas īpašnieka barona Fietinghofa.

Tagad tā pieder Alūksnes pareizticīgo draudzei, kas
to ieguva pirkšanas ceļā no baroneses Helēnas un barona
Arnolda Fietinghofa.

Pie pils neliels, bet skaists parks, tagad stipri nolaists.
Krāšņs skats no stāvā ezera krasta uz plašu apkārtni. Gar
pašu ezera krastu iet skaists kokiem apaudzis ceļš. Pils
parka un ceļa malā atrodas granīta pieminekļi, tagad sa-
bojāts.

Ceļa turpinājums gar Jaunalūksni noved Kolber-
ģa muižā.

Kolberģa muižu ordeņa mestrs Valters fon Pleten-
bergs 1523. gadā atdeva Alūksnes novadā Jochanam
Neilkirchenam, kura meita apprecējās ar Jirģenu Gold-
beku, kam arī 1549. gadā muiža apstiprināta.

No tā arī radās tagadējās muižas nosaukums. Vē-
lāk šo muižu ieguva Heirichs Tizenhauzens. Domā-
jams, ka pēdējais, būs simpātizējis poļiem, jo zviedru val-
dīšanas laikā muiža pievienota Alūksnei.

Karaliene Kristīne 1642. gadā Kolbergas muižu atde-
va Alūksnes komandantam Hilgartneram, no kura mui-
žu mantoja viņa meita un tai apprecoties muiža pārgāja
Georga H. fon Koskula dzimtas īpašumā.

Latvijas laikā uz agrārās reformas likuma pamata
muižu piešķir kā jaunsaimniecību. Kolberģa muižas ēkas
līdz ar bij. brūža ēkām pirkšanas ceļā ieguvis Jēkabs
Kreilis, kas te ierīkojis plašu un moderni iekārtotu
alus brūzi un augļu ūdeņa darītavu.

Kreīļa alus un augļu ūdeņi pazīstami kā labākie vis-
plašākā apkārtņē.

Bez tam, Kreilis ierīkojis plašu un modernu dārznie-
cību ar lielām siltumnīcas ēkām u. c. labierīcībām.

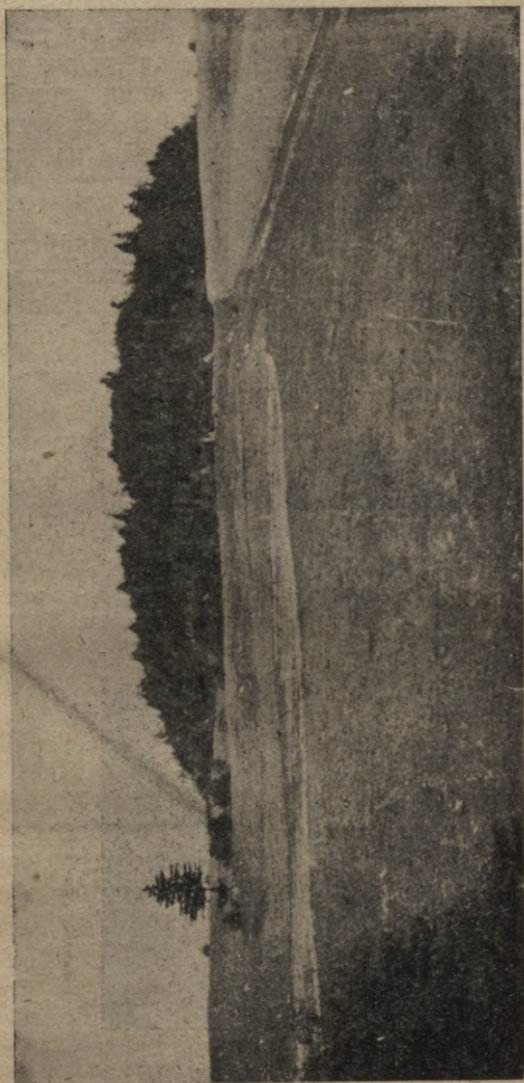
Kolberģa muižu ieteicams apskatīt ceļotājiem. Tā
ērti sasniedzama no Alūksnes. Ceļotājiem iespējams da-
būt laivas braukšanai pa ezeru u. c. ērtības.

Garasimu pilskalns.

Dienvidastrumu virzienā, apm. 6 kilometri no Alūks-
nes pie Liepnas ceļa starp Katritenu, Siseņu un Garasīnu
mājām, Alūksnes pagastā, atrodas sens latviešu pilskalns,
saukts «Pilskalns», vai «Garasimu» kalns.

Kalna ziemeļu puse pieder Siseņu ciema viensētas īpašniekam, bet dienvidus gals Garasimu mājām.

Pilskalns ir savrup ap 30 metru augsts kalns lēzeni cilņotā apkārtņē, Alūksnes augstienas austrumu malā.



Garasimu pilskalns.

Pilskalna sāni visai krauji, izņemot dienvidrietumus, kur tie pāriet aramos laukos. Pilskalna plakums aizņem 2,5 ha — apm. 7 pūrvieta zemes, kas ir ievērojama platība un tādēļ tas uzskatāms, kā viens no lielākiem Latvijas pilskalniem.

Plašuma ziņā Siseņu pilskalnam līdzinās tikai «Oliņkalns» Pļaviņās.

Plakuma veids iegareni apaļš un tas pret dienvidiem apm. 10 metru slīps.

Visapkārt kalnam 3 metru zemāk par plakuma malu iet zemju bedums. Dienvidrietumu pusē tas redzams kā 6 mtr. plata terase, bet ziemeļos un austrumos pārvēršas seklā gravā — grāvī ar zemu uzbedumu ārpusē.

Uzbeduma augstums grozās no 0,5 līdz 1 mtr. Pils ieeja bijusi rietumu malā, jo tur kalna sāni pamesti lēzeni un terase šajā vietā pārtrūkst.

Ļaudis stāsta, ka pilskalnā aprakta zelta nauda, tādēļ arī kalns stipri izrakāts no mantas tīkotājiem.

Garasimu pilskalns uzskatāms kā viens no vecākiem pilskalniem Latvijā. Diemžēl tuvāku vēsturisku ziņu par šī apcietinājumu celšanu, pastāvēšanu un iznīcināšanu sastādīt. trūkst. Pilskalns savā laikā ticis izlietots kā parocīga vieta zaļumu svētku laukumam. —



Skats uz Lāsberga pils torni.

Lāsberga pils, atrodas Ziemeļu pagastā uz Alūksnes ezera krasta.

Lāsberga muiža jau 1550. gadā piederējusi kādam Andrejam Bucholcam. Muižas īpašnieki vairākkārt mainījušies. 1590. gadā, kad celta luterāņu baznīca (pēc baz-

nīcas atņemšanas no poļiem Alūksnē) par muižas īpašnieku minēts Ikskuls.

1560. gadā pils pievienota no krieviem Alūksnei un tajā pat gadā tā pāriet dzimts īpašumā.

Poļu ķēniņš Sigismunds III. Lāsberģa muižu piešķir Jochanam Ikskuļam par dzimtu. Joch. Ikskula tēvs muižu ieguvis pirkšanas ceļā.

1626. gadā muižas īpašnieks bij Bernhards Šarnbergs. 1798. gadā muiža pieder Jēkaba Jochana fon Leskene atraitnei, dzim. fon Tisenhausen. Lāsberģa muižas īpašnieki daudzkārt mainās un tikai 1858. gadā muižu pirkšanas ceļā ieguva barons Burhards Volfs.

Volfu dzimta muižu pārvaldīja līdz pat pēdējam laikam. Volfu dzimta vairākas paaudzes daudz darījusi pils un apkārtnes izdaiļošanā.

1590. gadā celtā baznīca tagad uzglabājusēs vienīgi, kā muižas vārtu eja.

Bij. baznīcas tornis atstāts nenojaukts un caur to var iekļūt pils pagalmā. Pati baznīcas ēka nojaukta un torņa abās pusēs piebūvētas dažādas muižas saimniecības ēkas.

Lāsberģa muiža Latvijai nodibinoties tika uz agrārās reformas likuma pamata atsavināta un sadalīta jaunsaimniecībās. Muižas centrs atstāts Volfu ģimenes pēcnācēju lietošanā.

Līdz pasaules kara sākumam muižu apsaimniekoja un pārvaldīja viņas īpašnieks, barons Eduards Volfs. Volfu dzimta, kas cēlusēs no zviedru žīdiem un zviedru valdīšanas laikā ienākuši Vidzemē, Lāsberģa muižu, kā jau teikts ieguvusi 1858. gadā.

Barons Eduards Volfs, kas bij pazīstams, kā taisns un cienīts muižas saimnieks, apprecot latvieti Katrīnu Smilģu, tika izstumts no tā laika vācu muižnieku sabiedrības.

Baronu Volfu, kas bijis huzāru virsleitnants, lielnieki nošāva Rīgā, 1919. gadā 19. martā. Tas ar ģimeni tajā laikā dzīvoja Rīgā un lielniekiem Rīgu ieņemot, to apcietināja kā turīgu cilvēku. Volfa meita veda ar lielniekiem sarunas par tēva atbrīvošanu, ko tie arī apsolīja pret 500 zelta rubliem izdarīt. Tomēr nakti uz 19. martu apcietinātie, to starpā arī Volfs no Citadeles cietuma tika aizvesti uz Meža kapiem un nošauti.

Liktenīgi, ka Volfa dēls tajā laikā cīnījās Latvijas atbrīvotāju rindās. Tas ņēmis dalību arī visās kaujās no 1918.—20. gadam.

Mieram nodibinoties Volfa ģimenes pēdējās atvases bar. Edv. Volfa dēls un meita līdz ar māti aizbrauc uz Vā-

ciju, bet viens dēls uz Ameriku, kur pazūd bez vēsts, bet vidējais dēls Sigismunds paliek Latvijā.

Viņš pārdod piešķirto muižas centru un 1925. gadā apprec latvieti, Ziemera pag. saimnieka meitu.

Piedalīšanās Latvijas atbrīvošanas cīņās, kā precēšanās ar latvieti tam sarauj saites ar vācu aristokrātu sabiedrību.

Līdz ar pasaules karu un tam sekojošām pārvērtībām iznīcinātas daudz vērtīgu un ievērojamu mākslas darbu, kas bij savākti pa ilgiem gadiem Lāsberģa pilī.

Ievērojama bijusi plašā bibliotēka kur bez citām vērtīgām grāmatām un rokrakstiem glabājās arī kāda grāmata, ko Volfa ģimenes senči ieguvuši savādā ceļā.

Kad beidzās Napoleona slavas pilnais gājiens uz Krieviju un 1812. gadā tas bij no turienes spiests atkāpties, to vajāja krievu jātnieki. Vienā šādā nodaļā par komandieri bijis Volfa ģimenes loceklis. Tas ar savu nodaļu dzinies pakal Napoleona karietei. Napoleons sēdot karietē lasījis grāmatu «Le pys» (blusa). Grāmata caurdurta ar piķi, uzbrūkot karietei. Napoleons gan tad vairs karietē nav atradies, jo tas pārsēdies citā. Grāmata kā mantojums no paaudzes uz paaudzi glabājusēs pils bibliotēkā.

Pilī bij ierīkotas siltumnīcas kur audzētas palmas, firziķi u. c. siltzemju augi.

Netāļu no pils ezera krasta bij ierīkota ēlektriska spēka stacija u. c. muižas saimniecības ēkas, kā vilnas karstuve, u. t. t.

Volfu ģimenes karoga krāsas bij: melns-dzeltens un vapenis sastādījās no 40 ģimeņu ģērboņiem.

Tagad šīs ģimenes pēdējā atvase, kas dzīvo Latvijā, neskatoties uz savu izglītību un vairāku valodu pārvaldīšanu strādā kā vienkāršs strādnieks pie mežu u. c. darbiem un apdzīvo nelielu telpu savā tēva bij. pilī, ko tas tagad irē no pils īpašnieka Voikas. Volfu ģimenei pieder vairākas prāvas muižas Krievijā, bet tās tagad nevar, lielinieku valdīšanas laikā izmantot.

Lāsberģa pils un apkārtnē ievērojama vēl ar to, ka te bagātīgi atrodami dažādi senlaiku priekšmeti. Agrākos gados izdarīti izrakumi devuši daudz atradumus, no kuriem daļa glabājas Rīgā, Māras baznīcas muzejā. Daļa senvēstures liecinieku glabājušies arī pilī, bet tie juku laikos gājuši zudumā.

Vidzemē iebrūkot svešām tautām, gan krieviem, gan poļiem Lāsberģa pils apkārtnē tikusi izlietota kaķaspēka ērtas nometnes ierīkošanai.

Vēsturē minēts, ka krievi, biežos uzbrukumos Alūksnei (skat. Alūksnes pils drupas) apmetušies tās apkārtnē.

Vēl tagad labi saskatāmi šīs senās iebrucēju celtās kara nomenes Lāsberģa pils apkaimē. Pēc ļaužu nostāstiem te bijusi arī seni kapi (domājams kara kapi) sauktā krievu kalniņā.

Ievērojamāks no Lāsberģa pils tuvumā esošiem kalniem ir apm. kilom. attālu prāvais kalns. Tauta šo kalnu, kas ir sens latviešu pilskalns, sauc par «Nameita» arī «Nameita» kalnu, kas ir 171. metrus virs jūras līmeņa. Vācu literatūrā šis kalns nosaukts par «Kēniņa kalnu», domājams no senā latvju virsaiša un — «Monte Giovanni.» (tulkoj. Jāņu kalns.).

Pilskalna nosaukums liek domāt, ka te atradusies latvju virsaiša Nameita pils. Virsaitis Nameits bijis draugos ar Tālavas novada virsaiti Tālivaldi «Beverinas» pili. Vēsturnieki vēl šobaltdienu ļauž šķēpus par Tālivalda «Beverinas» atrašanās vietu. Līdz šim, par ticamāko vietu izraudzīja Triekātu, bet daudz citi svarīgi apstākļi liek domāt, ka «Beverina» nav atradusies vis Triekātā, bet gan Apukalnu augstienē 25. klm. no Alūksnes un apm. 30 kilom. no Nameita pilskalna un apm. 6—7 klm. no igauņu robežām. (Tuvāki par šo pilskalnu skat. aprakstā — Apukalna augstiene.)

Nameita pilskalns pa daļai zaudējis savu agrāko izskatu, jo te Lāsberģa pils īpašnieki ierīkojuši kalķu cepļi, agrākos gados kalns daudzkārt izraknāts no naudas un apslēptas mantas meklētājiem. Uz kalna savā laikā arī mēdza sarīkot zaļumu svētkus.

Nostāsti par apslēptas mantas atrašanos šajā apkārtnē vēl šobaltdienu dzīvo tautā, kas tic, ka tāda te katrā ziņā ir noslēpta.

Sevišķi dzīvi tautas interesi pret apslēpto mantu radīja 1832. gada tiesu process, kas notika atrastās kara kases dēļ. To bij atradis kāds zemnieks Šimanis P. Tas no atrastās naudas kastes paņēmis dažus naudas gabalus, jo visa kaste bijusi par smagu, lai varētu aiznest.

Par atradumu tikai divus gadus vēlāk tas pastāstījis muižas arendatoram, kas arī atrasto naudu piesavinājies. Apkrāptais zemnieks arendatoru minētā gadā sūdzējies tiesā, bet tur tas attaisnots.

Apslēptas naudas meklēšanā piedalījies arī pats muižas īpašnieks barons Volfs, kas sekojis strādnieku gaitai naudu rokot.

Stratēģiski svarīgais Lāsberģa muižas stāvoklis radīja daudzus karus. Te gar pili senatnē veda otrs liels ceļš no Rīgas uz Pliskavu — Neihausenu, no turienes tā-

lāk uz Tērbatu. Šis ceļš, kas iet gar Alūksnes ezera krastu, aizņēma Izborsku, Laurues, Pečorus, bij svarīgs tirdzniecības satiksmes ceļš. No Alūksnes senātnes apraksta redzams, ka tā atradusies zināmā centrā šo lielceļa krustojumos, un tādēļ arī Lāsberģa muižai, kas atrodas tikai apm. 7 kilom. no Alūksnes gribot, negribot bij savā apkārtnē jāuzņem bieži vien nelūgtie sirotāju pulki.

Senais Neihausenas lielceļš, par kuru jau minēts Alūksnes apkārtnes aprakstā, vēl šo baltudienu redzams. Protams, tagad to vairs neviens nelieto, vietām tas aizaudzis ar mežu un vietām tikko vairs saskatāms.

Šis stāvoklis arī varēja radīt apstākļus, kad iedzīvotājiem, vai tirgotājiem bēgot no uzbrucējiem bij jānoglabā sava manta drošā vietā, tā, lai to pēc kara atrastu.

Izrakumi gan senā pilskalnā, gan kara nometņu vietās dotu dažu labu senātnes liecinieku. Dažādas mantas, tāpat arī naudas gabalus atrod zemi apstrādādot.

Apekalna augstiene.

Alūksnes apkārtnē arī uz otru pusi, uz igauņu robežām, bagāta daudz kalniem, ezeriem u. c. ievērojamām, skaistām vietām ap ko vijās neskaitāmas teikas un nostāsti.

Apm. 5 klm. no Alūksnes Alūksnes-Māriņkalna ceļa malā, atrodās dziļa bedre, saukta «V e l n a p ē d a.»

Tauta šo bedri, nevarēdama izskaidrot tās izcelšanos nosaukusi tā un radījusi teiku, ka velns skrejot atstājis zemē iemītu savu pēdu.

Bedre ir raksturīgs šļūdoņa laikmeta liecinieks.

Ceļa turpinājums noved cauri Māriņkalna muižai, no kurienes sākas **Apekalna augstiene.**

Apm. 6 klm. no Māriņkalna muižas ir **Jaunlaicene** — muiža ar kādreiz labu, pils parku, kas tagad stipri nolaists. Pie muižas 3 nelieli ezeriņi. Arī muižas parka dīķis savā laikā radīja jauku ainavu, kur atspoguļojās parka apstādījumi.

Muižas tuvumā, apm. 1 kilom. no tās, atrodas kādreizējo apkārtnes muižu īpašnieku baronu Volfu dzimtu kapi.

Jaukā meža stūrī ierīkota paprāva kapsēta ar nelielu baznīciņu.

Ceļš gar Jaunlaicenes Majoru skolu pa labi (pieejams kājniekiem, ceļš automobilistiem neizdevīgs, noved uz kalnu grēdu, kur sākas Apekalna apkārtnes krāšņākā daļa.

No šīs kalnu grupas vairāk izceļas kalns, uz kura atrodās Apekalna baznīca. (Apekalna baznīca ir visaugstāk stāvoša Latvijā.)

No šejienes atklājas krāšns skats uz plašu apkārtni. Ļoti skaists ir nelielais, bet stāvais **Kauķa kalns**. Tāpat ar plašu virsotni skaists **Dēliņa kalns**, kas augstākais pēc Gaišņa kalna.

No šejienes, ko sauc arī par «**Velna**» kalnu sašņiedzami blakus esošie «**Meitiņa**» kalns, un «**Zīnāja**» kalns, pie Apekalna mācītāja muižas.

Pāri Vidzemes šosejai redzami «**Romeš**» kalns, «**Saules**» un «**Pilskalns**.»

Romeškalns ir viena no tām vietām, Apekalna augstienē, ap kuru vijās daudz nostāstu.

Romeškalns arī Romes kalns savu nosaukumu mantojis no vārda «romass», kas nozīmē sevišķi klusu un rāmu vietu. (Līdzīgi, ka sastopami vārdi «aumašs» resp. aumašam — aumaļam.) Romeškalnā pēc vecu ļaužu nostāstiem mūsu senčiem bijusi svētnīca. Romeškalns un tuvumā esošā milzīgā ozolu birze tiešām atstāj svētsvinīgu, klusu iespaidu. Ozolu birze — Sauleskalna pakājē tagad gan pa daļai izcirsta.

Vārds «romešs», kā arī tas apstākļi, ka te mūsu senčiem bijusi liela svētbirze, kur noturētas ar reliģiju saistītas sapulces liek domāt, ka še ir bijusi senās kronikās pieminētā latvju svētnīca «**Rāmava**.»

Šo slēdzienu vēl papildina tas, ka šī kalna — senās svētnīcas tuvumā vēl tagad sastopams «**Jerumu**» mājas nosaukums. Neredzīgā Indriķa kronikā, Jērums pieminēts, kā sens latvju priesteris, Rāmavā.

(Jēruma mājās, 2 klm. no Velna kalna). Apvidus lielai svētnīcai piemērots: tuvumā liela latvju pilš (skat. «**Pilskalns**») ezeriem un kalniem bagātā apkārtņē pieskaņojas un dod šai vietai to svētsvinīgumu un mieru, kādu izteic vietas nosaukums.

Romeškalna ielejā mirdz krāšņs ezers, kas pastrīpo svētvietas nozīmi.

Romeškalna tuvumā atrodas, apm. 2—3 klm. kāds kalns, ko sauc par «**Dieva kalnu**». Tas atrodas pusstundas gājienā no senču pilskalna.

Dieva kalna galā trīs lieli akmeņi, it kā pēc zināma aprēķina salikti vienādā atstatumā: viens no otra.

Pirmā akmeņa virsma ir plakana un atgādina galdū; otrā redzams iedobums, ko tautā dēvē gan par «**Māras pēdu**» gan arī par «**velna pēdu**.»

Par Dieva kalnu daudzina vairākus nostāstus. Tomēr droši nevar nosacīt kādam nolūkam akmeņi kalpojuši. Ir iespējams, ka tie izpildīja kādu lomu senā Romeškalna svētnīcā.

No kalna atklājas skats uz vairākiem ezeriem austrumos un rietumos.

Kalna apkārtnē un uz tā novietotie akmeņi, tad arī netālu esošie ezeri rada kopēju krāšņu ainavu un piedod Dieva kalnam svinīgu iespaidu.

No Romeškalna un Dieva kalna dažus kilometrus attālu redzams **Saules kalns**. No šī kalna atklājas neaizmirstams skats uz 30—40 klm. plašo apkārtni.

Saules kalns dod labu pārskatu pār Pilskalnu, Dieva kalnu u. c. plašākā apkārtnē un daudzajiem ezeriem.

Ir iespējams, ka šejienes apkārtnes kalni savus nosaukumus mantojuši no tuvumā esošās svētbirzes — Romeškalna pie Kometa muižas.

Kalnu nosaukumi zīmīgi norāda uz zināmu sakarību, uz kopēju saistību ar apkārtni. Šie kalnu nosaukumi stipri veci un lietoti jau senā literatūrā.

Ceļotāju aicināt aicinā uzkāpt no viena kalna otrā, kas sola un dod arvienu jaunus patīkamus iespaidus par jauno apvidu.

Pilskalns.

Kā viens no ievērijas cienīgākiem kalniem Apukalna augstienē, katrā ziņā ir daudzzinātais Pilskalns.

Pilskalns atrodas nedaudz savrup no Saules, Dieva, Romešs u. c. kalniem. Še sirmā senatnē atradusēs latvju pils.

Tuvākas ziņas par šo pili nav uzglabājušās, tā kā droši pils nosaukumu nevar noteikt. To var tikai minēt.

Ja ņem vērā daudzus vietējos apkārtnes lieciniekus, tad jānāk pie puslīdz noteikta slēdziena, ka šis pilskalns ir sen meklētā «Beverina» latvju virsaiša Tālivaldiņa pils vieta.

So apgabalu, Latvijas nomaļākā vietā uz pašām igauņu robežām vēl šodien daudzina kā Tālavas novadu.

Beverinas pils ar Tālivaldiņa sargāja robežu no igauņu iebrukumiem (Igauņu robežas no Pilskalna atrodas apm. 6 klm.

Auseklis apdzied Beverinu, kā staltu pili. Vērojot šo pilskalnu var stādīties priekšā pils lielumu un varēnību.

Pilskalns no dienvidvakaru puses iežogots no paprāva ezera. Šajā vietā arī pilskalns ir tik stāvs, ka cilvēks tikai ar grūtībām pa to var uzrāpties.

Pilskalnā vēl tagad saskatāmas seno apcietinājumu grāvji, kas tagad gan aizauguši krūmiem. Arī pats kalns apaudzis ar mežu.

Līdz pat šim laikam vēsturnieki dalās uzskatos par Beverinas atrašanās vietu. Šis pils vietu min gan vienā, gan otrā vietā un sakarā ar kronista Indriķa ziņām, kas raksta par cīņām pie Beverinas, Beverinu meklē pie Trikātas vai Raunas.

Kronikā par kaujām pie Beverinas saka, ka 1208. gadā tai uzbrukuši igauņi; pēc Indriķa apraksta:

«... Tad ungaunieši aicināja palīgā sakaliešus un negaidot iebruka Trikātas latviešu apgabalā; kādu latvieti vārdā Vardeki dzīvu sadedzināja, citus ņēma gūstā, nodarīja latviešiem daudz posta un apsēda Beverinas pili un visu dienu uzbruka latviešiem, kas atradās pilī. Bet arī latvieši paši iznāca no pils ārā un dūšīgi kāvās ar ienaidniekiem: piecus no tiem nokāva, ieguva zirgus un atgriezās pilī pie sava priesterā, kurš tanī laikā atradās arī turpat, un kopīgi slavēja Dievu, kas viņiem bij palīdzējis...»

Priesteris, nebaidīdamies no igauņu uzbrukumiem, uzkāpa uz pils valņiem un pa kaujas laiku spēlēja savu instrumentu slavēdams Dievu.

Ienaidnieki, dzirdēdami mūzikas skaidrās skaņas, beidza kauties un palika klusu, jo savā zemē vēl nebij tādu mūziku dzirdējuši...»

No šīm kronista ziņām tad arī radās Ausekļa Beverinas dziedonis.

Raksturīgs ir vēl viens svarīgs apstāklis, kas runā par to, ka šē varēja atrasties Tāļivalda Beverinas pils un tas ir sekošs:

Apm. 30 kilom. no šī pilskalna pie Lāsbergā muižas atrodās kāds pilskalns, ko sauc par «Nameita» arī «Nameita» kalnu. Un kā zināms latvju virsaitis Nameits bij draugos ar Beverinas virsaiti Tāļivaldi.

Bez tam igauņiem, ja tie Latvijā iebruka pa seniem kara ceļiem no Lauriem, Pečorām u. c. bij jānāk gar šo pili, jo iebrucēji nevarēja atstāt sev aizmugurē neieņemtu stipri nocietinātu pili.

Šis varenās pils aizsardzībā varēja attīstīties mierīga dzīve visā apgabalā. Šim novadam zināmu vērību piegriezuši arī vācieši to pētīdami un aprakstot.

Par Romeškalna seno latvju svētnīcu un kapu vietu jau pieminēts vācu literatūrā. Romeškalna vai arī Rāmava varēja pastāvēt šeit Tāļivalda valdīšanas laikā.

Drošu ziņu par to, kad un no kā izpostīta šī grūti ieņemamā pils, trūkst. Vienīgi domājams, kad latvju zemē iespedās vācieši, pēc ilgām un sīvām cīņām, kas vilkās vairāk gadus desmitus, vāci iznīcināja latvju pilis. Tas varēja notikt starp 1225. un vēlākiem gadiem, kad apkārtējās zemes ieņēma vācieši un sadalīja starp Rīgas bīskapu un ordeni.

Apukalna augstiene, bez šē jau uzskaitītām ievērojamām pils vietām vai kalniem interesanta vēl ar saviem ezeriem.

Dažus kilometrus no Pilskalna, kura pakājē mirdz skaists ezers, viens aiz otra sastopami rindā 7 ezeri. No tiem lielākais un tā tad arī krāšņākais ir Raipalu ezers.

Raipalu ezeru uzskata kā vienu dziļāko tuvākā un tālākā apkārtņē. Ezeri bagāti zivīm un vēžiem.

Apukalna augstiene iecienīta no dabas jaukumu mīļotājiem. Šē var klejot dienām no viena kalna uz otra un katrs kalns no savas augstienes sniedz ko jaunu, neaizmirstamu. Tumšzilie meži, kas it kā zilā dūmākā tīti vijas ar zaļām ielejām, bagātām druvām. Tumšie mežu siluēti dod vietām jauku pārmaiņu skatītāja acīm atsedzot zaļas birstalas vai dzidros kalnu ezerus.

Vietām šē ezeri ieslēgti no tumša meža, vietām, tiem piekļaujās kalnu muguras. Visu to vērot no kalnu galotnēm, cilvēka acs nebeidz jūsmot par šīm ainavām, kas plešas desmitiem kilometru tālu un liekas nav gala šiem skatiem, ko neapņikst skatīt.

No Apukalna baznīcas torņa mierīgā laikā ar neapbruņotām acīm ērti saskatāma 20 klm. tālu esošā Alūksne vai Igaunijas pusē varenais milzis Mennamegi, kas ir lielākais un augstākais kalns Baltijas valstīs.

Kas reizi skatījis Apukalna augstienes krāšņos skatus, tas nepalaidīs garām izdevību vēl reizi te atgriezties.

Bez jau pieminētām pils u. c. vietām šajā apkārtņē sastopamas daudz pileņu vietas, kas bijušas mazākas apcietinātas vietas ar pilīm. Ne tikai katrs pakalns dod jauku baudījumu ceļotājiem, bet te ikkatra vieta runā valodu, kas stāsta par mūsu sentēvu dzīvi, darbu un prieku.

Dažos no daudzājiem ezeriem sastopami iedzīti pāļi. Kādam nolūkam tie kalpojuši, par to trūkst nostāstu.

Te pavērtos arī plašs darba lauks ne tikai māksliniekam, kas glezno un apdzied mūsu zemes jaukumus, bet arī vēsturniekam, kas cenšas pašķirt to neziņas plīvuri no sirmās senatnes, tagadnē.

Visi šē dabas varenie jaukumi ērti sasniedzami ceļojot no Alūksnes gan kājām, gan braukšus.

Izbraucieniem uz Alūksnes jauko apkārtni auto izīrējam pie Arn. Eizenšmita, Alūksnē, Pils ielā 56/58, tālr. 46.







Paskaidrojumi.

- 4 1. Vecās pils vieta
2. Honoras vāze
3. Vindziņietes pieminēklis
4. Apaļo strūklaka
- 3 5. Granīta stabs
6. Orlo strūklaka
7. Kolumba olas stabs
8. Ēola tempļis
9. Pieminēklis kor. Pītongofam
- 2 10. Aleksandro parvļons
11. Dionas staluja
12. Pamona tempļis
13. Kopliča
- 1 14. Ordeņa pils tilta atlikumi
15. Sigulētiņu pieminēklis
16. Gaiķa ozoli

Alūksnes pilsētas
plāns.

Mērogs.



Ālūksnes Savstarpējā Ugunsapdrošināšanas Biedrība Ālūksnē

Noslēdz visāda veida apdrošināšanu zem visizdevīgākiem noteikumiem, no 20—30% lētāk kā A/S-bas.

Visi noslēgtie apdrošināšanas riski tiek pāraprošināti F. M. Apdrošināšanas nodaļā un Savstarpējā Centrālā Savienībā no 50—85%.

Ālūksnes Savstarpējās Ugunsapdrošināšanas biedrības polises pieņem kā nodrošinājumus Latvijas Hipotēku Banka un Valsts Zemes Banka.

Valde.

Aug. Karlsons

Pulksteņu, zelta un sudraba lietu
tirgotava

Pulksteņu darbnīca,
Ālūksnē, Pils ielā № 21.
Tālrunis 109.

Solidākais apav rūpniecības uzņēmums Ālūksnē

Dib. 1897. g.

Rob. Eizenšmits

Pils ielā.

Pils ielā

Arnolds Eizenšmidts

flūksnē

Pils ielā 56, tālr. 46.

==== Krājumā ====

velosipedi un to daļas,
auto piederumi, šujmašīnas un
mūzikas instrūmenti,
radio un foto piederumi,
šaujамie ieroči,
medību un elektriski piederumi.

Rullišu un lodīšu uzgultņi visām vajadzībām

Plašākā automobiļu, motorratu,
velosipedu u. c.

izlabošanas darbnīca

Garaža.

3 1. AUG. 1932

Jzirē auto.