

Ilustrets
VADONIS

pa

**Rigas Jūrmalas
peldu vietam
ar planu.**

==== Ieteicam ieslaveto

K/s Kymmela

Gaišo eksportalu, Martu alu, Porteri
un Rigas Balto.

Noliktava jūrmalā: Dubultos, Upes ielā 3.
Tālr. 62.

Izdevniecība „ARGUS“, Rigā.

J. Jaksch & Co.

gegr. 1841

Riga,

Tel. 18-52

Rathausplatz.

Grösstes Kaufhaus f. d. Bezug von:

Porzellan, Kristall,
Haushaltungsgeräten,
Messerwaren, Betten u.
Matratzen, Uhren.

Versand nach allen Bahnstationen

Zelts un sudrabs

Pulksteņi — Brillanti

Grecinieku ielā 13

L. Rosenthal

Sünderstrasse 13

Brillianten — Uhren

Gold und Silber

Fabrika **Turine** Italijā

Automobili,
vieglte un smagie



Traktori,
Laivu motori

Generalpārstavība Latvijā un Lietuvā

Tirdzn. un Rūpn. Akc. Sab.

„M. Zitmans”

Rīgā, Vaļņu ielā 3/5. Tālr. 55-13

Lielnoliktava:

Visi auto piederumi * Bencins
Auto eļļas * Velosipedi
Motocikleti.

Pārdošana vairumā un mazumā.

Vispasaules slavenās

„Michelin”

Auto-, Moto-, Velo-riepu un kameru
priekšstāvniecību un noliktava.

380406

Vairumā.

Mazumā.

Modernas damu cepures

iekšzemes un ārzemju izstrādājumus.
Pastāvīgā krājumā
visadu salmu, zīda, panama un filca cepures.

RIGĀ

Cepuru fabrika, Avotu ielā Nr. 23 a.

A. KOTELLO.

NB. Lietotas cepures pārtaisa uz vislabāko.

Griņi

Latī.

Die Ges. der
Rigauer Tapetenfabrik

W. PULS & CO.

gegr. 1884

Aspasia- (theater) Boulevard 9. Tel. 61-54

empfeht Qualitäts-

TAPETEN

für den feinen Geschmack
in grösster Auswahl.

NB. Wir bitten genau auf unsere
Firma und Adresse № 9
zu achten.

kl

L. V. B.
In. 29. VII.

28

1 kart.

ILLUSTRĒTS VADONIS

pa

Rigas Jūrmalas peldu vietām

Sastādījis

Dr. phil. K. LÖWIS of MENAR.

Latvijas universitātes priv. docents.

Tulk. J. KURMIS.

Ar plānu un 8 ilustrācijām.

Izdevniecība "ARGUS" Rīga.

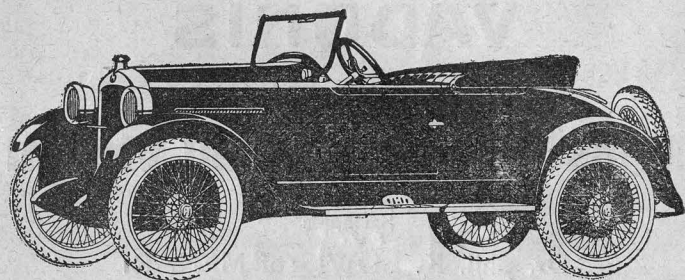


1924. 7

613.12 (A)(059)

Plaši pazīstamie amerikāņu automobiļi

Hupmobile



mūsu ceļiem vispiemērotākais automobils.

Tirdzniecības Nams

Pauls Romans

Kantoris:

Rīgā, Marijas ielā 35.

Garaža:

Lačplēša ielā Nr. 50.

Tālr; 53-40. Telegrama adrese: Autoroman Rīga.

Motorrati un velosipedi „F.N.“

(Fabrique Nationale d'Armes de Guerre).

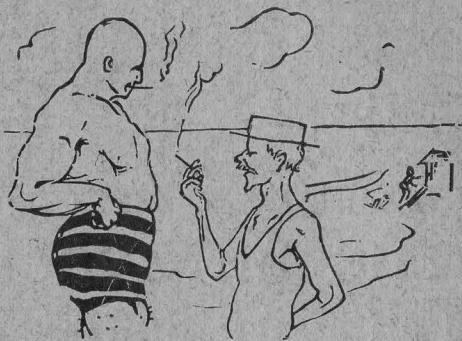
„MICHELIN“

Auto - moto - velo riepās un zarnās.

Satura rahditajs.

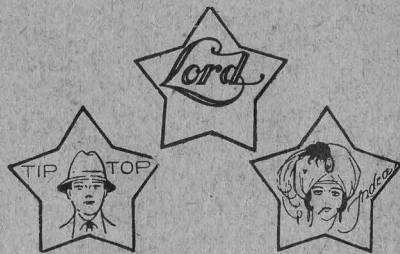
	Lap. p
Cewads	7
Satīkšme starp Rīgu un juhemalu	9
I. Dubulti	13
II. Jaun-Dubulti	16
III. Majori	16
IV. Edinburga	18
V. Bulduri	20
VI. Priedaine-Keelupes parks	22
VII. Bukti	22
VIII. Buktu muišča	23
IX. Melušči	24
X. Ņfari	25
XI. Waltermuišča	26
XII. Kanguru un Keekstīn zeemi	26
XIII. Jaun-Kemeri	26
XIV. Pleenžeems	26
XV. Wezahki, Žarnitawa, Pabaschi, Peterupe un Ņeibade	27
XVI. Kemeri	28
Weetas, furas interesanti apmeklet peldu weeseem	28
Juhemalas plans	peelifums.

3
Karte nān. plat. 2



Par ko jūrmalā tiek runats?

Par sievietem, flirtu, veselību, —
par šo un to, bet jo vairak par
trijām tik ļoti iecienītām Rūten-
berģa papirosu zvaigznēm:



Spiest. akc. sab. „Salamandra“, Rīgā, L. Kaleju ielā 43

2710

21. JUN. 1924

J. Redlich, Rigā

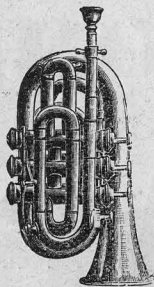
dib. 1857 gegr.

Tērauda preces un amatriki
rūpniecībai un amatniecībai.
Dārza un mežniecības rīki.

Būvapkalmi.
Zvejniecības rīki.
Biškopības priekšmeti.
Mājas un ķēķa lietas.
Muzikas instrumenti un piederumi
orkestram, skolai un mājai.

Stigas.

Muzikas instrumentu izlabošana un jaunbūve.



Stahlwaren und Werkzeuge
für Industrie und Handwerk.
Garten- und Forstgeräthe.

Baubeschläge.
Fischerei-Geräte.
Bienenzucht-Artikel.
Haus- u. Küchen-Geräte
Musik-Instrumente und Zubehör
für Orchester, Schule u. Haus.
Saiten.

Reparatur und Neubau von Musik-Instrumenten.

A. T. ŠEER

Suvorova ielā № 3 — Tālrūnis 19-79

piedāvā:

Mēteļu drēbi

Kostimu drēbi

Kleitu drēbi

Blūzu drēbi

Ūzvalku drēbi

Veļas drēbi

LIELA IZVELE



Gewads.

Tikai kahdus simts gadus atpakaļ mehš sahtam sawu juhru isleetot kā dseedinaschanas awotu. Schauro semes strehmeli, kas atrodas stary juhru un Leelupi un welkas no Slokas lihds Bulleem 19 km. (18 werstes) garumā, senat apdihwoja lihbeefchi.

Widus laifos šhis semes gabals peedereja wahzu ordenim, bet 1562. g. tas pahrgahja Widsemes herzoga ihpafchumā, kuresch skaitijās ari par waldneeku Kursēmē un Semgalē. Herzogs Jehlabs sawā waldischanas laifā (1642—1671) bij nodomajis Leelupi teefchi saweenot ar juhru, lai tahdā kahrtā Jelgawa kluhtu peeējama no juhras un kluhtu par tirsneezibas pilsehtu. Eefahka jau raft kanali ap 2½ km. garumā. Bet Jehlaba pasahkums neis dewās: winsch krita sweedru kara wadona grafa Roberta Duglasa guhstā (1658. g.). 1783. g. šcho peejuhras streh-meh peeweenoja Kreewijai.

Bulki mineti jau 1450. g. kahdā eefihlaschanas rakstā. Kahdā zitā rakstā no 10. marta 1495. g. eet runa par Leelupes pahrzelschanas weetu, kura atradufēs netahlu no Bulleem. Scheit gahjis zelsch no Rigas uf Tukumu un tahlak, jo gar Widsemes juhras lihstfcha malu pa mitram un zeetām smiltim bij weegla braufschana. Wehlat gar juhras peekrafi gahjis zelsch uf Pernawu un bij eerihkta pat pasta stazija sirgu pahrmainai. Tahds pats zelsch gahjis ari gar kureschu kahpām. Wehlat kad jahka taisit un uslabot eefschsemes zelus, dabifkee juhmalas zeli pasaudefa sawu agrako nosihmi. Pehz tam winus leetoja tikai eedfih-

wotaji. Wiſa peejuhras ſtrehmelê nebija upju, ſas ſawetu fatiſſmi. Tikai no rihteem juhrmalai wareja peeſluht pahr Leelupi ar prahmi waj laiwam.

Pehz meera lihguma Altmarkâ 1629. g. Kurſemes herzogam Fridricham wajaſeja peejuhras ſtrehmeli atdot Sweedrijas karalim Guſtawam Adolſam. Bet tas nenotika. Tikai 1783. g. herzogs Peters bij ſpeests ſcho ſtrehmeli ar Sloku un Kemereem atdot Kreewijas keiſareenei Katrinai II. Tâ tad Altmarkas meera lihguma noſajijumi tomehr bij japilda, kaut ari 154 g. wehlaſ. Schoreiſ gan juhrmala pahrgahja ne ſaſautâs Sweedrijas, bet uſwaretajas Kree-wijas rokâs.

Ur laiku Rigas turigâs gimenês ſahka attiſſitees paraſcha waſaras ſiltos mehneſchus pawadit juhrmalâ. Sahknmâ ſalumneeki dſihwoja tikai Dubultos, weenkahrſchâs ſemneeku mahjâs. Paſchi ſaimneeki pa to laiku pahrgahja dſihwot blaſus peebuhwês.

Satiſſmi ar Rigu uſtureja ar ſirgeem. Wareja ari brauht buru fugi lejâ pa Daugawu un tad pa Leelupi un uſ augſchu lihds Dubulteem. Bet tahds brauzeens bij apgruh-tinoſchs un praſija dauds laika. 1844. g. ſtarp Rigu un Dubulteem atflahja kahrtigu twaifonu fatiſſmi. Ur to agrakâs neehrtibas bij nowehrſtas. Waſarneeku ſtaits pee-anga. Tanî weetâ, kur Leelupe tuwu peetek juhrai, Du-bultu ſwejneeki ſahka zelt glihtas mahjinas weeſu uſnem-ſchanai. Kur 1820. g. atradâs 9 ſemneeku buhdinas, tagad bij iſauguſi peldu weeta. Uri ridſeneeki ſahka eepirkt ſemes gabalus un zelt waſarnizas. Pirmo waſaras mahju uſzehla Barklai de Tolli gimene. Schai buhwei ſejoja zitas. 1848. g. Rigâ ploſijâs koleera, bet Dubulti no tâs bij paſargati. Tadeht itweens, ſas ſpehja, behga no Rigas un apmetâs juhrmalâ. 1833. g. uſlaboja prahmja fatiſſmi pahr Leelupi, un dilſchans ſahka eet teeſchi no Rigas uſ Dubulteem.

Kad Kreewijâ bij eeweſta dſelſszela fatiſſme, ari no tureenes ſahka eeraſtees peldu weeſi. Wini nahja pat no Melnâs juhras ſiltâm peekraſtem. Slahwus ſchurp wili-naja Dubultu kaphas ar ſawâm baltâm ſmalkâm ſmiltim, beſ afmeneem un duhnam, bet wehl jo wairak winus peewilka ſwekainais preeſchu meſchs ar ſawu aromatu un ſpiridſinoſchais juhras gaiſs.

22. ſeptembri 1861. g. atflahja dſelſszela fatiſſm. Riga—Daugawpils un Rigu ſaweenoja ar Peterburi gas—Warſchawas liniju. 4. dez. 1872. g. pahr Daugawu uſzehla wilzeeneem dſelſſtiltu un 21. ſept. 1877. g. atflahja dſelſszela liniju Riga—Tukums. Schi linija gabja gar peldu weetam.

Satiſſme ſtarp Rigu un juhrmalu.

A. Pehz dſelſszela linijas atflahſchanas Rigas-juhr-malas fatiſſmes zekam, ſas paſtahweja wehl preeſſch 1495. g., nebij wairs agrakâs noſihmes. Wiſch gabja ari pa tuſ-ſcheem un maſ apdſihwoteem lihdsenuem. Tagad tas gan wairs nebija agrakais neehrtais un ſmiltainais zelſch, bet ſchoſeja, pa kuru wiſbeeſchak pahrwadaja uſ juhrmalu mehbeles waj zitas waſarneeku mantas. No leelzela, ſas wed uſ Sloku, pee kahdreijejâ Leeknes frogam, pa labi no-greeſchas zelſch uſ pahrzeltuwi pee Buldureem. Minetais frogs atradâs apmehram werſtes attachlumâ no Leelupes. Pa Slokas leelzelu wareja brauht tahtaſ lihds Wahrſaku frogam, jo te, eepretim Majoreem, atradâs pahrzelſchanâs weeta. Kahjneeki pa mineto meſcha zelu wareja nonahht lihds Babites eſeram.

B. Jaukâ laikâ uſ juhrmalu dauds patihkamaki ir brauht ar twaifoni nekâ pa dſelſszelu. No Rigas brauzam pa Daugawu uſ leju. Pa kreifi paleef zementa fabrika; tad ſeſo Baltâs muſiſchas leepu parks. Tahtaſ pa labi, aiſ elewatora un ſaldetawas, ſaredſamas Weeſturdahrſa leepas. Starp minetâm weetâm 8., 9. un 19. juliâ 1701. g. notifa wehſturê paſihſtamâ Karla XII. Daugawas pahreeſchana un wina leelâ uſwara plaſchâs Spilwes plawâs, kuras atrodas uſ Daugawas kreifâ kraſta ſtarp Rigu un Bolderaju. Uſ Daugawas labâ kraſta redſama ſarkanâ ewang. Trihs-weenibas baſniſa, aiſ kuras ſahkas Meſcha parks; to neſen wehl ſauza par Kehnina meſchu, tadeht ka ſche, Mihlgrawes tuwumâ, Guſtaws Adolſs ar ſawu kara-ſpehtu bij apmeteas lehgeri. Tahtaſ uſ leju, Rihnuſchu zeemâ, redſama baltâ Daugawgrihwas ewang. draudſes baſniſa, bet drihſ ween atflahjas plawu un uhdens ſlajums, kur lihds 17. g. ſ. bij Daugawas wezâ eeteka.

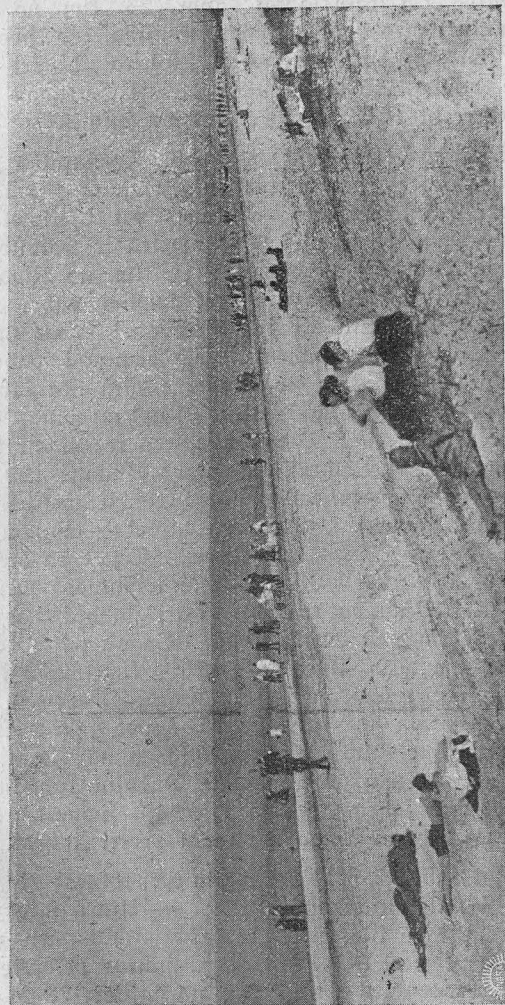
Schini flajumā redsams pašalns, kur atrodas tagad sagrautais Daugawgrihwas zistertineeschu klosteris, kas jau no 1305. g. bij wahzu ordena komtureja. Pehz tam mehs tikai pirmo reisi eeraugam bahku un juhru. Drihs ween twaikonis nogreeschas pa freisi us Bolderaju un apstahjas pee Daugawgrihwas zeetokschna, kuru sweedri uszehla 17. g. f., nosaukdami par Jaungrihwu. Wehlat isbrauzam zauri koka un drihs pehz tam dselsszeta tilteem. Tahlat pa labi muhs gaida Bulku muischas un peldweetas peestahntes, bet pa freisi Wahrnu frogs (skat. planu). Drihs ween mehs eebauzam Leelupē, kura te pee Bulkeem eetek juhra zaur ta sauzamu „isflalojumu“. No schejeones atflahjas flaisis flats us juhru.

Rahmā laikā nereti twaikonischi isbrauz pee Daugawgrihwas juhra un no tureenes pa weegleem juhvas wiineem lihds Leelupes eetekai.

Scho zehu iswehlotees japalaisch garam peestahntes Daugawgrihwā, Bulkos un pee Wahrnu frogā. Brauzot pa Leelupi us augschu nahk peldweeta Bulki, us kureeni pasascheerus no twaikoneem izel laiwās. Pa freisi seko „Egles“ peestahntne. Wina eerihkota jaunai kurorta kolonijai, kas atrodas preeschu meschā Leelupes malā, netahlu no Preedaines stazijas. Pa labi twaikonis drihs ween apstahjas dselsszeta tilta tuwumā pee Bulku stazijas. Isbraukuschi zauri tiltam, nonahkam pee Mez-Bulduru peestahntes. Augstak freisā krastā atrodas Wahrkahu frogs. Tahlat twaikonis pa labi met lihumu un nonahk Mojoros. Tad nahk Dubultu peestahntne. Twaikoni, kas eet us Sloku un Jelgawu, apstahjas pee Waltermuischas mescha kurorta, no kureenes peldu weetas Melluschi un Afari sasneedsami kahjam ejot 20 minutēs (skat. planu).

Brauzeens no Rigas lihds Dubulteem ilgst 2—3 stundas. Laiks atkarajas no twaikonischa ahtruma un bagaschas usnemshanas un isliskšanas daudsās peestahntēs.

C. Wisahtrahā fatiksme no Rigas us juhmalu ir pa dselsszehu, kas pastahw no 1877. g. Tomehr brauzeens wilzeenā laupa eespehjn elpot swaigo gaisu un tahlat apskatit apfahrtnes jautumus. Atstahjot Rigas galweno staziju, wilzeens eet pa Daugawas flaiso dselssstiltu. Apaschā atspogulojas Daugawas lihmenis, kuru wairahās weetās



Juhmala Majoros.

ſchēl daudſee twaitoni. Ēpaſaſ paleeſ pilſehta ar ſaweem ſlaideem baſniju torneem un raibo mudſcheſli Daugawmalas tirgū. Pa kreiſi redſama Saſu ſala un tahtaſ Doles ſalu ſalais meſchs, bet wehl tahtaſ, apm. 23 ſlm. no Rigas, ſaſſatama Kurſemes daſa Wedmera muiſcha, jeb Awotkaſus. Pa kreiſi wiſzeens aiſſkrej garam Kobera ſtanſtei, kuras apfahrtnē widus laiſos ſtahweja leelais ſarſkanais ſargu tornis, kaſ wehl 1612. g. bij 7 ſtahwu augſts.

2. ſlm. no Rigas wiſzeens peetur Cornakalna ſtažija, kur weenas ſleedes nogreeſchas uſ Jelgawu. Seſtā kilometrā naht ſaſulauks; no ſchejeenes eet dſelſzſeſch uſ Bolderaju—Daugawgrihwu; 9. kilometrā ir Solitudes ſtažija, kur atrodas ari hipodroms; 14 ſlm. no Rigas pee braužam Puhpē, kur dſelſzſeſch eet kruſtim pahri Slokas leelzeſam; 16. kilometrā atrodas Preedaine, kuras tuwumā ir meſcha kurorts „Preedaine“. Tad braužam pahri jaunam Leelupe dſelſtītam (wezais kara laikā tika ſabojats). No ſchejeenes atklahtjas jauks ſkats uſ upi un winas meſchu apauguſcheem kraſteem. Pirmā peeturas weeta aiſ tilta ir Buſki — 18 ſlm. no Rigas; tad naht Bulduri (20 ſlm.). Gar dſelſzſeſch abām puſem welkaſ preeſchu meſchs. Pehtz 21 ſlm. naht Ēdinburga I. un $\frac{3}{4}$ ſlm. tahtaſ — Ēdinburga II. Tad ſeko Majori, 22 ſlm. no Rigas. Ēepat pa kreiſi teſ Leelupe, kur waſarneeki ſkaiſtā laikā wiſinajas buru waj irklu laiwās. Wini ſtarpā redſama ari glahtſchanas laiwa ar baltu karodſinu un loſſcha ſihmi. Tagad zeſch eet tahtaſ gar upes malu uſ Dubulteem (25 $\frac{1}{2}$ ſlm.). Te iſkahrpj leelakā daſa pahri palikuſcho paſaſcheeru. Pehtz zeſā pahrzeeſtām neehrtibam tee atkaſ war eeelpot juhraſ ſwaigo gaiſu un klaufitees wiſnu weenmulā ritmā; wini war maſgatees juhrā, waj no augſtajām Dubultu kahtpam luhkotees Widſemes juhraſ lihtſcha plaſchajā ſpoguli. Schiņt weetā dſelſzſeſch un ſtažija, wiſtuwaſ peeet juhrai.

Tahtaſ naht ſekoſchas peldweetu peeſtahtnes: 27 $\frac{1}{2}$ ſlm. no Rigas — Melluſchi un 31 ſlm. — Afari, tad Sloka (35 ſlm.) un 2 $\frac{1}{2}$ kilometrus tahtaſ — Kauguru zeems. Winam ſeko Kemeri (45 ſlm.), kuru juhraſ peldweeta — Jaun-Kemeri adrodas apm. 7 ſlm. no ſtažijas. Wehl atleek 2 beidſamās peeturweetas — Smahrde un Tukums. Bet no ſchejeenes uſ Rigas juhrmalu nemehts braukt, jo abas

ſtažijas atrodas tahtu no juhraſ. Te 16 ſlm. attahtumā atrodas juhraſ peldweeta Pleenzeems. Turp war nokluht brauſchus waj ari kahtjam.

I. Dubulti.

Dubulti noſaukti kahta weeteja ſemneeka wahrda, kuru ſauža par Dubeltu. Wiſch tur dſihwojis 1533. gadā. Wiſpirms Dubultu peldweeta iſauga tai weetā, kur Leelupe ar lihtumu peeet juhrai ap 320 metru tuwumā. Sahtumā ſche bij uſzeltas weenfahrſchas peldu buhdas, tad kahtines uſ laipam, bet weenu laiſu leetoja ari peldu wahgiſchus.



Dubulti, Melluſchu proſpekts. S. Kronbergs.

Jau ſahtumā eeweda noteiktas peldu ſtundas wihtreeſcheem un ſeeweetem. Stundu mainu paſinoja ar karodſinu paſeſchānu un nolaiſchānu daſchadās krahtſas. 19. g. ſ. 80. gados iſhu laiſu paſtahweja kopeja peldeschanās koſtimos. Bet winai nebij daudſ peekriteju, tadeht ari weetejais gubernators — jauneeweduma inižiators — bij ſpeeſts to atzelt. Tagad atkaſ eeweſta abu dſimumu kopeja peldeschanās,

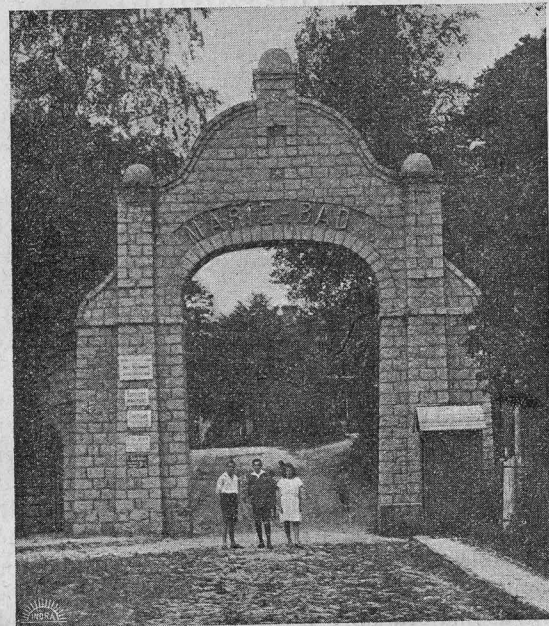
bet gan tikai šinamā stundās. Te jāpēfihmē, ka Dubultos jau no 1837. g. peldu fesonā pastahwigi ufturejees ahrfts. 1851. g. Dubultos noorganifejās peldu beedriba, kuras preefſchteze bijuſi kaħda 1840. g. nodibinata komiteja. Šhis beedribas ufdewums bij ruhpetees par labprahtigu feedojumu wahſſchanu, kuras iſleetoja zeku kopschanai, eelu apgairmoſchanai, artefiſku aku rakſchanai, ugunsdſehſeju kamandas uftureſchanai un žitām peldweetu ladeerihžibam. Wehlaſ ſhe eerihkoja ari filtas wannas un parku, kur iſkdeenas ſpehlejā orkeſtrs. Beefchi pa ſwehtdeenam farihkoja dejas. Peldu beedriba gaħdaja ari par augſchā airahdito ahrſtu un apteeku.

1838. g. Dubultos bij eeraduſchees 620 peldu weefu, bet wiſā juħrmalā to bij 1682. No 1844. g., kaħ atklahja twaikoniſchu fatiſſmi Riga — juħrmalā, waſarneefu ſkaiſs peeanga lihds 1857 un wehlaſ pahri par 3000. 1847. g. paſchi peldu weefi, faſihmejot wajadſigo ſumu, uſzehla jaunu mahju, jo agralā Dihwela weefniza bij par maſu, pateizotees peeanguſcham peldu weefu ſkaitam. 1850. g. uſzelta ari lutertizigo baſnizu. Winaſ weetā 1910. g. uſbhuweja muħra baſnizu modernā ſtilā. Dabigi radās maiſnizas, pahrtikas preſſchu tirgotawas un ari tirgus pee Dubultu kroga. Tagad Dubulti palika par apdſihwotu un troſſchnainu weetu. Tadehſ waſarneefi, kaſ mehleja meeru un atpuħtu, tur wairs neapmetās, bet dſihwoja apfahrtējās, maſaſ apdſihwotās peldu weetās. Kam weſeliba neatlahwa peldetees juħrā, tee waſaru pawadija ſeelupes tuwnmā un maſgajās upē.

Juħrmalas peldweetas ſteepjas no Dubulteem uſ rihteem lihds Bulkeem (apm. 8 km.), uſ waſareem — lihds Kaugurzeemam (apm. 10 km.), pee kam Bulku muiſcha, ka ari Jaun-Kemeri un Pleenzeems jauſſlata ka atſewiſchkaſ peldweetas. Preeſſch kara Rigas juħrmalā no wiſām puſem iſgadus eeradās ap 100.000 peldu weefu

Dubultu komuna, kurai 1866. g. bij 91 beedrs un faſtahweja gandrihſ no wiſeem Dubultu namſaimneekem, nopirka no waldibas Wez-Dubultos 95,1 deſetinas ſemes. Te 1847. g. aſziju beedriba bij uſzehluſi namu, kurſch 1877. g. nodega. Tagad wina weetā, Dubultu žentrā, eepretim ſtažijai, uſzehla jaunu glihtu mahju — weefnizu,

kuras parks aiſeet lihds juħras kaħpam. No ſhis mahjas augſtā torna war tahli pahredſet apfahrtni, juħru un ſeelupi. Plaſchā galereja, kura wed uſ parku, nodereja par patihkamu paſtaigafchanās weetu un jo ſewiſchki leetainā laiķā. Galwenā mahja tomeħr bij par maſu, lai dotu pajumti wiſeem, kaſ to mehleja. Tadehſ blakus uſzehla wehlaſ daſchāſ waſarnizas iſhreſchanai. Tagad ſchini mahjā waſarā ufturas kaħda Rigas meitenu kolonija.



Uħdensdſeedinatawa „Marienbade“ Dubultos. S. Kronbergs.

Uſ robeschāſ ſtarp Dubulteem un Majoreem atrodas uħdensdſeedinatawas eestahde „Marienbade“. Wina uſzehla 1870. g. Ta faſtahw no wairakām dſihwojamām ehkam. Tur eerihkotas gaiſu wannas, elektriſki aparati un t. t.

Polizija: Wezais tirgus laukums № 1.
 Pašts un telegrafs: Melluschu eela № 26.
 J. Rudowiza weefniza „Eiropa“: Melluschu eela № 3.
 M. Nietzis panšija: Kungu eela № 11.
 Uhdensdseedinatawa „Marienbade“: Gont-
 scharowa eela.
 Apoteeka: Melluschu eela № 15.
 Tirgus: Basnizas eela.

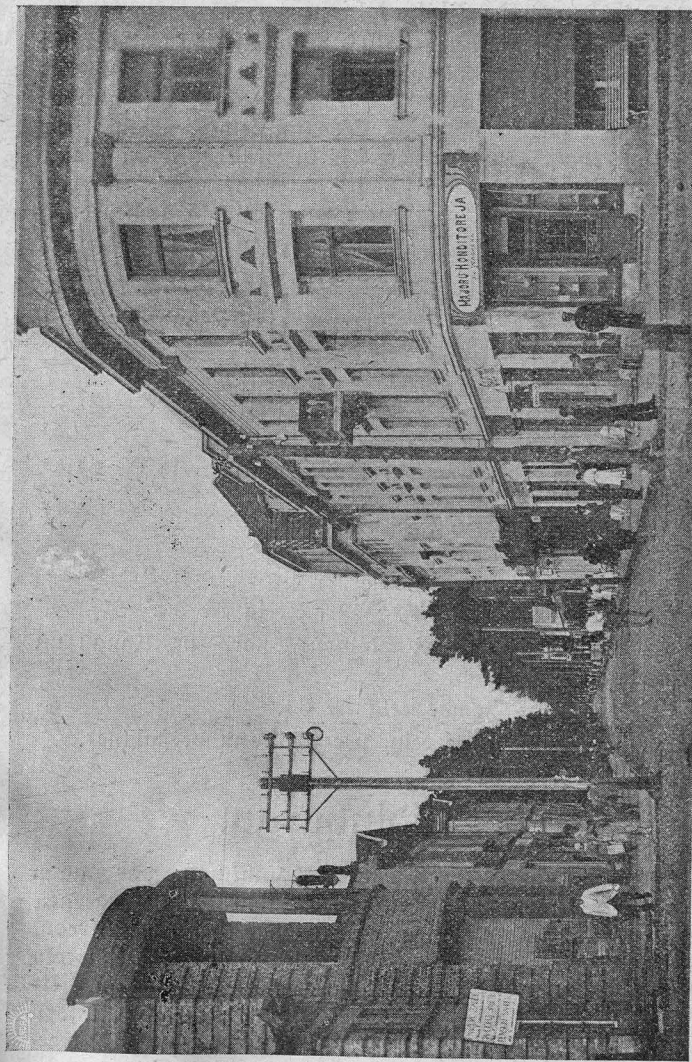
II. Jaun-Dubulti.

Jaun-Dubulti atrodas blakus Wez-Dubulteem us wafara pusi. Wini peeder walstij. Jaun-Dubulteem eet zauri trihs taisnas eelas jeb prospekti: Melluschu, Jaunais un Aleksandra prospekti, kurus saweeno 17 schkehrseelas. Scheit waldiba aisleedsa zelt wafarnizas turwu weenu pee otras ka Wez-Dubultos, bet pee ikweenas mahjas bij jaeetaisa dahrsis waj ari neleels parks. Te pa leelakai dafai agraf dšihwoja schihdi.

III. Majori.

Majori peeet Dnbulteem no rihta puses. Schinē weetā jau 1837. g. atradās 25 mahjas ar 78 istabam. Tagad Majori ir wisapdšihwotafā peldweeta wišā juhrmalā. Sche kahdreis bijuši muišča, kura 17. g. š. peederejuši kahdam majoram, tadeht to ari nosaufuschi par Majormuišchu waj Majoreem. 1560. g. Gothards Kellers winus atdewis kā lenu kahdam Kristapam von Herde, kuresch to attahja sawam brahlenam Jurim von Firkš. Firkša gimenes rihzibā wina palika lihds kamehr to peeweenoja Firkša — Turmuiščas majoratam. Majoreem tapat kā Dubulteem peemiht pišehtas raksturs, un pirmatneja mešča weentuliba nekur wairs naw fastopama. Klusaki wehl ir tikai muiščas ehku apfahrtnē. Wina atrodas pee Leelupes, deenwidus pušē no dselšzela Schi weeta klusuma sinā ir pilnigs pretstats Juhras un Jomas eelam.

Juhras malā, kahpu paaugšinajumā, atrodas pawiljons ar škaištu terasi un caffè. Schi mahja nodega 1908. g., bet 1909. g. to atkal atjaunoja. No pawiljona atweras



S. Kronbergs.

Majori, Jomas eela.

plafchs flats us juhru un arween lauschu pilno juhmalu; tahumâ faredsama ari Daugawgrihwa un Tukuma augstumi ar 112 metru augsto Milsu kalnu.

Majoru peldu beedriba 1914. g. uszehla skaitu sahli ar plascheem balkoneem abâs pušês un telpas preefšh orkestra. Šhi mahja ir 105 metru gara un atrodas juhčas malâ stary Kungu un Tirgonu eelam. Sahkot no 1907. g. pa peldu sešonas laifu šhe arween stahw ugunsdsehseju kamanda. Us majorata semes, kâ Majoros, Mellušchos un Ūšaros šchihdeem nebij atkauts apmestees.

Polizija: Jomas eela № 70.

Pašts un teleg. r.: Rigas eela, eepretim stazijai.

Weefnizas un restorazijas: Juhčas pawiljons, masâ Tirgonu eela № 2.

K. Schmeitke, Jomas eela № 24.

J. Pawafars, Rigas eela № 51. a.

E. Sokolowskij, Robeschu eela № 12.

Pansijas: M. Behrmann, Juhčas eela № 61.

R. Hirschberg, Juhčas eela № 63.

K. Friedberg, Juhčas eela № 58.

J. Petrow's, Jauneela № 6.

„Stella“, Alekšandra eele № 2.

Jawitsch (agr. Jura), Juhčas eela № 30.

Siltas wannas: Rahzens, stary m. Kungu un m. Teatra eelam.

Apoteeka: Jomas eela № 64.

Tirgus: Rigas eela, pee twaikonu peestahnes.

IV. Edinburga.

Edinburga dabujusi šawu nosaufumu par godu Alekšandra II. meitai Marijai, Edinburgas herzogeenei, kura 1874. g. salaulajās ar Edinburgas herzogu Alfredu, wehlat herzogs von Sachsen-Coburg-Gotha. Peldweetu atflahja walšs meščâ stary Majoreem un Buldureem. Us Edinburdu war nokluht no Wez-Bulduru waj ari Majoru twaikonišču peestahnem. Wilzeens peetur Edinburgâ 2 weetās; no Rigas skaitot Edinburgâ I. un tahtaf Edinburgâ II.

(skat. planu). Edinburgâ ir 2 galwenâs eelas, kuras kruso 15 šchkehrseelas. Widejâ no winam isnahk us staziju Edinbuagâ I.

Us paščas robesčas stary Edinburgu un Majoreem us augstas kâhpas stahw glihta kurmahja ar pawiljonu un teraši, kas zelti 1909. g. Blafus kurmahjai eerihfots teatrs ar plaschu sahli un skatuwi. Netahlu no minetâm ehkam



Juhmala Majoros.

S. Kronbergs.

atrodas pareistizigo basniza. Blafus kurmahjai eerihfota sanatorija ar uhdensdseedinatawu un glihtâm mebeletâm istabam. Šhi eestahde darbojas zauru gadu. Wafarâ šhe atwer ari ortopedišku dseedinatawu.

Polizija: Majoros, Jomas eelâ Nr. 70.

Pašts un teleg. r.: Majoros, Rigas eelâ, eepretim stazijai.

Weefnizas un restorazijas: Edinburgas kurmahja, Robeschu eelâ un Edinburgâs prosp. Juhčas pawiljons. Robeschu eelâ Nr. 1.

„Edinburg“ kara iela Nr. 2.

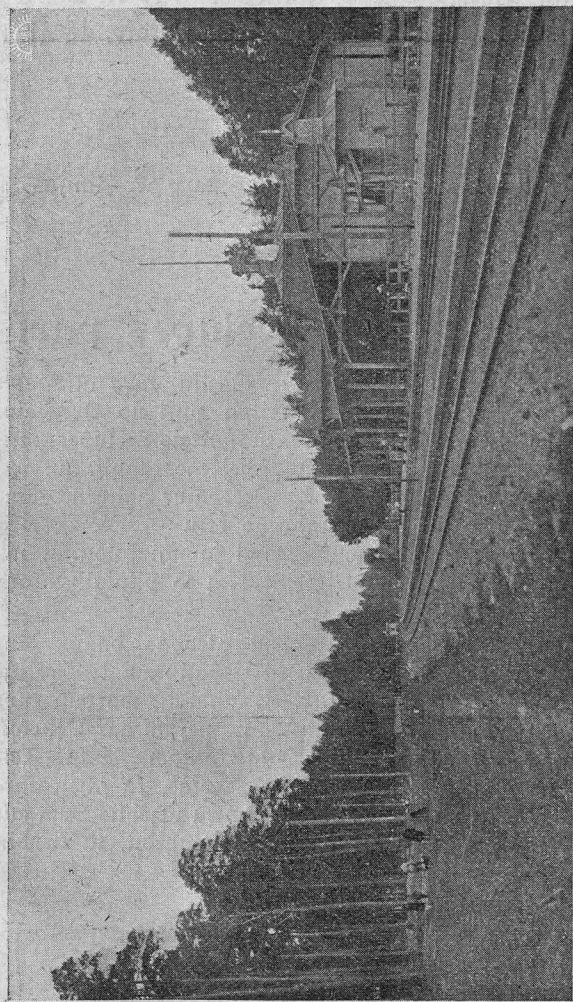
Panšijas M. Kewiņš, Edinburgas prospekts Nr. 39.
A. Schwarz, Edinburgas prospekts Nr. 74/76.
M. Anderson, Kara eelā Nr. 6.
Sanatorija: Dr. Maksimowitsch, Edinburgas
prospekts.

V. Bulduri.

Bulduru nosaukums zehlees no kahda Jahna Buldrina, kam Rīgas ordenmeistars Plettenbergs 10. martā 1495. g. isihrejis semes gabalu gar Leelupes malu un pahrzeltuwt pee Bulleem, ar nosašijumu, ka par weena sirga un ratu pahrzelschanu janem maksā pa wezam paradumam, t. i. weens schilinsch. Tepat isihreja ari semes gabalu kahdam Jahnim Bullim. 1655. g. kahds Walters Bilderinšch pahr-dewis scho semi herzogam Jekhabam un no ta laifa winu skaita par walsts ihpashumu.

Uš Buldureem waram nokluht ar twaifoni, kurfch aptahjas pee dselstilta un Wez-Buldureem. Dselszela stazijas 2: Bulku stazija pee dselstilta, kur islahpj tee, kas dsihwo Wez-Bulduros waj winu tuwumā; nahkamā ir Bulduru galwenā peestahne (skat. planu). Uš pahrzelschanās weetu zaur Wez-Buldureem eet Rehseknes prospekts. Rehseknes prospektu kruso 3 galwenās eelas: Leelais, Widus un Mescha prospekti, kuri sawukahrt saweenoti 18 schkehrf-linijam, eeskaitot ari to datu, kuru sauz par Ameriku. Pee Bulduru un Edinburgas robeschas, eepretim Widus prospektam, 1901. g. uszelta neleela lutertizigo mescha basniza. Sahkot no 1908. g. tirgus laukums atrodas Rehseknes prospekta tuwumā pee dselszela.

1899. g. waldiba eerihkoja stary wafarnizam un kah-pam plaschu parku, tā sankto Marijas parku. Uš deenwidu puši no dselszela atrodas sporta laukums, kas dahwinats kahdai priwatai beedribai. Bulduros ikwafaras noorganisejas jaunatnes ugunsdsehseju kamanda. Weetejā peldu beedriba ruhpejas par labeerihzibam. Pateizotees Rīgas tuwumam daschas wafarnizas apdsihwotas ari seemā. Bulduru kurnahja un weesniza (70 istabas), kas atrodas pee Rehseknes prospekta, atwehtas zauru seemu.



Edinburgas stazija.

Polizija: Rehsefnes prospekts № 14.

Pasts un telegr: us Rehsefnes un Widus prospekta stuhra.

Weefnizas: „Bulduri“, Leelais prosp. № 47/49, „Standart“, Rehsefnes prosp.

Panšijas: E. Birn, Leelais prosp. № 44, Bijuschais W. Götschel, Leelais prosp. № 71, „Atpuhtas mahja“, Widus prosp. № 52,

Siltas wannas: Flugin, starp 7. linijas un Rehsefnes prospektu.

Apteeka: Leelais prosp. № 27.

VI. Preedaine — Leelupes parks.

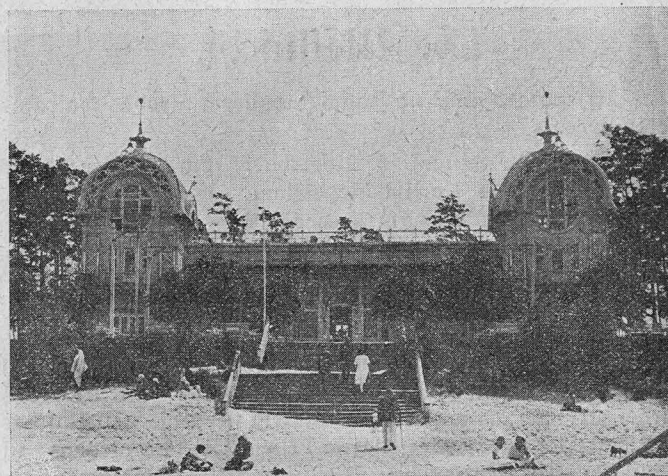
1907. g. atflahja Preedaines staziju, kura atrodas us Leelupes deenwidus kraista. Us rihta pusi no Preedaines stazijas uszelta wafarnizu kolonija, tā sauktais Leelupes parks, waj Preedaine. Eihds juhrai no schejeenes tahli, un weetejee wafarneeki peldas tikai upē. Preedaine galwenā fahrtā ir mescha kurorts ar weenu galweno eelu — Leelais prospekts un diwi schkehrseelam. Schai jaunai kolonijai wisapfahrt atrodas preeschu meschs, kurfch to pilnigi pasargā no wehjeem.

Schini apwidū us wafareem atrodas dauds jauku weetu preefch pastaigaschanās. Wispatihkamaki eet gar Leefnes frogu us Basnizkalnu (scheit kahdreis, warbuht, upurets wezeem deeweem) un tahlak zaur meschu gar Pehrkonu un Strehlneeku mahjam lihds Poku kalnam. Schis Poku kalns laikam buhs Castrum Babat. Leekās, fa scheit agraf atradufēs pils ar walni wisapfahrt, kuru uszehlis Semgales bistkaps. 1225. g. scho pili wajadseja noahrdit, tā fa wina atradās Rigas patrimonialās rebeschās.

VII. Bulki.

No Jaun-Buldureem waram nonahft us Bulku peld. weetu isejot zauri neleelai wafarnizu kolonijai, tā sauktai „Australijai“ un mescham. No Bulkeem stazija atrodas

deefgan tahli, ap 2½ flm. Tur jaeet pa zitu zeku, zaur Kehninmeschu, gar Stirnas raga wafarnizam. Bulki atrodas pee Bulku attekas un schaurš mescha gabals tos atdala no juhras. Us rihteem, tanī weetā, kur meschs un kahpas beidsas, atrodas paaugstinajums, lo wehjsch no smilfim fadsinis. No schejeenes atflahjas flats us Leelupi, juhru, Daugawgrihwu un apfahrtējām mahjam. Bulkos ir 2 eelas — Kungu eela ar schkehrseelu us juhras pusi, kuru fauz par Juhras eelu. Deenwidus wafara pufē steepjas salojoschi lihdsenumi, kuri beeschi appluhdinati. Schis weentulās wafarnizu kolonijas apfahrtne starp preedem aug ari lapu fokt.



Edinburgas paviljons.

VIII. Bulku muischa.

Starp Leelupes eeteku, saukto issfalojumu, juhru, Daugawu un Bolderaju atrodas sala, kura ir 7 flm. gara, widū ½ flm. un abos galos gandrihs 2 flm. plata. Schis salas seemelu dala peeder walstij un te atrodas Daugawgrihwus zeetokfnis ar fortu Kometu un balto bahku. Salas deenwidus dala ir priwatihpafschums — Bulku muischa. Dala muischas semes atrodas ari otrpus Leelupes.

XI. Waltermuischa.

Robescheela waj Dambja eela, fura atrodas starp Melluscheem un Afareem eet zaur meschu un purwu uf Waltermuischu. Schi peldweeta atrodas uf Leelupes kreisâ krašta, kur eerihkota twaikonu peestahne, jo lihds Afaru stazijai janoeet 2¹/₂ flm. garsch zela gabals. Waltermuischa ir priwatihpafchums; winas wafarnizu kolonija naw leela, bet gan tifai treschâ dala no Afareem. Dala no wafarnizam zeltas uf Slokas mahzitajmuischas semes. Starp Waltermuischu un Afareem atrodas purws, kas padara apfahrtni mitru un miglainu.

XII. Kauguru un Reekstin zeemi.

Kauguru zeems ir furorts un atrodas juhras malâ, 2¹/₂ flm. no Slokas twaikonu peestahnes un 2 flm. tahlu no Slokas dselszela stazijas.

Starp Kaugureem un Afareem ir peldweeta, furu fauz par Reekstinzeemu. Winsch ir wehl masaks un primitiwaks nekâ Kauguru zeems un atrodas 3¹/₂ flm. no Kaugureem.

XIII. Jaun-Kemeri.

8 flm. no Kemeri stazijas, juhrmalâ, atrodas Jaun-Kemeri. Wini atrodas wairak uf wafareem nekâ zitas Rigas juhrmalas peldweetas. 1912. g. starp Kemeri staziju un Jaun-Kemereem atklahja eelas dselszela fatikfmi. Starp Jaun-Kemereem un Majoreem eet ari motorlaiwa. 1914. g. sche bij 20 wafarnizas, bet kara laikâ peldweeta stipri zeetusi.

XIV. Pleenzeems.

8 flm. otrpus Kursemes robeschas, 16 flm. no Tufuma un 10 no Enguru basnizas atrodas Pleenzeems. Schi ir loti weza peldweeta, furu pasina jan preeksch 200 ga'deem. 1811. g. Pleenzeemâ dsihwoja 6 nedelas Alesandra Iseewa Elisabete. 1873. g. Kursemes muischneeki uszehla sche jaunuu weefnizu. Pleenzeemâ bij tifai 10 wafarnizas. Winas pasts un polizija atrodas Tufumâ.

XV. Wezahki, Zarnikawa, Pabaschi, Peterupe un Neibade.

No Daugawgrihwas uf rihteem atrodas Mangaku fala starp wezo un jaunoo Daugawas eetefu. Pa labi no wezâs Daugawas eetefas pazelas augstas kaphas, no kureenes war pahredset Daugawgrihwu un juhru. Ais kapham meschâ atrodas Wezahki, furi uszelti 1899. g. Schi ir weenigâ no wisâm minetâm peldweetam, fura atrodas tahlaki no juhras. 1909. g. sche noorganisejâs peldu beedriba, fura gahdâ par fatikfmes ehrtibam.

No Rigas brauzam ar twaikoni lihds wezai grihwai un no schejeenes ar masafu twaikoniti lihds grihwas galam, aiskerdami Daugawgrihwas zisterjineeschu klosteri. Iskaphjam Wezahku zeemâ un 15 min. gahjeenâ fasneedsam Wezahku wafarnizas.

12 flm. uf seemekrihteem no Wezahkeem atrodas Guujas eetefa. Uf upes kreisâ krašta stahw Zarnikawas muischa. Pirms kara sche gribeja eerihkot peldweetu.

13 flm. ais Gaujas eetefas, tanî paschâ wirseenâ, nahk peldweeta Pabaschi. Scheit fahkuschi eerastees wafar-neeki tifai no 1898. gada.

3 flm. tahlak nahk Peterupes zeems ar basnizu uf Peterupes krašta Widuslaitos scho weetu fankuschi par Tarwisjuge, kas esot libeeschu nosaufums. Jaunu basnizu uszehlis patrons Pistolfors-Kolfens.

2 flm. wehl tahlaki atrodas Neibade (18 flm. no Gaujas eetefas). No 1905. g. no Rigas uf Neibadi eet twaikoni, furi peestahjas pee laipam, kas eetaifitas juhrâ. Ugrak weenigâ fatikfme bij no 3 werstu atklâs Intschu kalna dselszela stazijas. Scho peldweetu atklahja 1823. g. Karlis von Reuter-Loddigers. Pirms kara Neibadê bij 50 wafarnizas, un winas pa leelakai dalai apmekleja Widsemes muischneeki. Peldweetas widu atradâs furmahja ar mebeletâm istabam. Neibadê juhras uhdens fahlaks nekâ tanis weetâs, kas atrodas uf wafareem no Daugawgrihwas, tadehl ka peekrastes wilni aisdien Daugawgrihwas un Gaujas uhdenus uf wafara pusi. Scheit juhras peekraste augstaka nekâ Dubultos waj zifâs muhsu peldweetâs un tadehl ari wilni juhrmalâ leelaki.

XVI. Kemeri.

Kemeri naw juhras peldweeta. Tee atrodas seheru un duhnu awotu apwidu. Kemeri no juhras naw wisai tahlu un tadehl to peesfalta juhras peldweetam. Kemeru stazija atrodas us Kursemes robeschas, 45 flm. no Rigas, bet pati peldweeta ar 300 wasarnizam Kursemes dalā, 6 flm. no juhras. Par Kemereem faufuschi kahdu weeteju lauku mahju, kuru Gotthards Kelters 1561. g. isihrejis kahdam ahrstam frisenoram.

Kemeru awotu dseedinaschanas spehks bij pasihstams jau senos laikos. Pateizotees generalgubernatora Magnus von der Pahlena neatlaidigam puhlem, Keisars Nikolajs I. 1838. g. lista Kemeros uszelt wairakas ehkas, no kura ar laiku isauga Kemeru sehrawotu dseedinatawa. Lihds 1890. g. scho peldweetu pahrwaldija atsewischka komisija, bet wehlaft direktors. Peldu fesona skaitas atklahta no maija lihds septembrim. 1825. g. ustayija zehu no Kemereem lihds Slokas leelzelam, kuresch eet us Tukumu un atjaunoja ari agrako peldmahju, kas 1827. g. bij nodegusi. 1893. g. Kemeros skaitijas 1828 peldweesu, bet 1913. g. — 8237. Kara laika Kemerus galigi ispostija, bet tagad tee jau pa dalai atjaunoti un peldweesu skaitis sneedsas tuhstoschos. Wezi kupli osoli eeschogo skaito preeschu parku, kura widu atrodas 6 sehrawoti. Uhdens sche teef mahksligi nowadits, un tadehl mitrums naw sajuhtams. Sehrfalku uhdeni leeto wannam un dferchanai. Bet ta ka sehrskahbe, falki atstahj eespaidu us slimneeku, tad winu weeta wisbeeschaki mahksliga zeta nem magnesiju. Weetejais torfs fatur dauds sehra un noder duhnu wannam un kompresem. Kemeros wehl eerihkotas fahls, preeschu sweka, ogkshabes un wehl zitas wannas daschadu slimibu dseedinaschanai. Sche eerihkoti ari spezieli kabinetu masaschai, dseedinaschanai ar dsihwjudraba palihdsibu un minerahuhdenu eestahde, kur netruhks ari kesirs un peens.

Weetas, kuras interejanti apmeklet peldu weeseem.

1. No Kemereem war isbraukt us 4 $\frac{1}{2}$ flm. attahkeem Antineem pee Kangaru esera. Sche esermalā wakara pusē pazelas leels muhra walnis.

2. 4 flm. no Smahrdes stazijas atrodas Walgumesers, kuru kahdreis sauza par Dagermuischas eseru.
3. No Tukuma stazijas war nokluht zaur meschu us 5 flm. attahlo Milsu kalnu. No schejeenes atklahjas jauks skats us tahlakeem mescheem, juhru un ari us 64 flm. attahlo Rigas Petera basnizas torni.
4. No Preedaines gar agrako Leeknes frogu war isbraukt us Babites pilskalnu (Poku kalnu) (3 $\frac{1}{2}$ flm.) Nedands tahlaft nahk Babites esers. Us schejeeni weegli war nokluht no Dubulteem zaur Kihscheem un ari no Majoreem, brauzot gar Warfakfrogu. Abas norahditas weetas atrodas otrpus Leelupes.
5. Us Bolderajas kaspam weegli war aiskluht no twaikona peestahnes pee Wahnru frogu (frogu tuwumā atrodas kaspu augstakā weeta) waj ari no Preedaines jeb Puhpes stazijam.
6. 3 flm. no Wezahkeem atrodas bij zisterzineeschu klosteru kalns. Zeta janogreeschas pa labi pee Wezbasnizas mahjam.
7. 7 $\frac{1}{2}$ flm. us seemekrihteem no Wezahkeem, ejot gar juhmalu, tad 1 flm. pa kaspam, zaur Langzeemu, war nonahkt Langupes eeleja.
8. Us deenwideem no Wezahkeem, ejot zaur meschu un wehlaft pa augstam kaspam, war nokluht us Kihscheeru (3—4 flm.)

Labakais higienisks galvas mazgašanas līdzeklis

JAVOL-CHAMPOO

EXTERIKULTUR, OSTSEEBAD KOLBERG

::: no jauna pienācis un visur dabujams :::

Generalpriekšstāvis: **Provizors S. Blum**, Rīgā,
Baznīcas ielā 31. (Gertrudes baznīcas laukums).
Tālr. 26-43.

Parfumerie Roger & Gallet Paris

Extraits, Poudres & Savons

Vera Violetta, Fleurs d'Amour etc.

no jauna pienācis un visur dabujams

Vairuma noliktava **Provizors S. Blum**, Rīgā,
Baznīcas ielā 31. (Gertrudes baznīcas laukums)
Tālr. 26-43.

OSVALDS MEIJERS

Brīvības ielā № 5. ::: Tel. 62-69.

STIKLU IZKĀRTNES

Stiklu zeltīšana un spoguļošana

::: Bilžu ierāmēšanas veikals :::

Izvēlaties vienu no:

Stremmersa Ziloņu tējas

priekšzīmīgajām šķirām! Dabujamas par dažādām cenām un dažāda labuma.

Stremmers Luxus - Tēja

lilā zilonis nav nekāda greznuma lieta, bet apzīmē tikai to kā viņa ir augstākā labuma starp vis cit. tējas zortēm.

Kantoris: 1. Zirgu ielā 17, dz. 1.



INDRA
TEL. 18-00

Wischejas dascha-
deem drufasdarbeem
tāi labā iştirahdajumā
pehā sīmeimeem un
fotografijām pagatāto

B. Hempel
Rīgā, Jekaba ielā №3

Koncerta dārzs — Konditoreja

B. KNIE

Brīvības ielā 41, Tālr. 85-96

== Muzika no 6—12 ==

== DEJAS GRĪDA ==

THEOD. RUHWALD

Ip.: J. Edelhaus | Inh.: J. Edelhaus

Rīga, Wallstrasse № 31

Mākslas rūpniecības darbnīca
kalšanai, grāvēšanai un
emalješanai

Zelta un sudraba darbi

Rīgā, Waļņu ielā № 31

Kunstgewerbliche
Werkstatt für Ziselierung,
Gravierung und Emaillierung

Gold- und Silberarbeiten

S. H. WOODHEAD

AGENTURA

LONDON — RIGA

Kantoris: m. Kaleju ielā 19, dz. 1. Tālr. 63-38.

Alleiniger Vertreter der folgenden Firmen für die Baltischen Staaten:

William Wrens & Co. Ltd.
Erstklassige Schuh- und Stiefel-
creme.

Carr & Sons
Erstklassiger englischer Möbel-
putz, Bohner-Wachs, Teppich
Seife, Sämschleder-Reini-
gungsmittel, Metallputz.

Non-Choker Heater Co. Ltd.
Messerreiniger englischer Fa-
brikation, (der bequemste
Messerreiniger der Welt).

West Electric Hair Curler Co. Ltd.
Dauerhafte Haarwellen
garantiert in 10 Minuten.

Phillips Patents Ltd.

Gummi Sohlen und Absätze
verschiedenster Art,
3 Ledersohlen = 1 Gummisohle

Palmolive Company Ltd.

Toiletten Seifen und Cremes
verschiedenster Arten.

Melba Manufacturing Co. Ltd.

Toiletten, Cremes-Puder aller
Arten, verschiedene Manicure
Präparate- Lippen Stifte etc.

S. Maw Son & Sons Ltd.

Erstklassige Zahnbürsten.

Būvmateriālu tirgotava

P. Priede un biedris

pie kuģiša piestātnes Agenskalnā

L. Ūdens ielā 1^b. Tālr. 40-88

Tirdzniecības nams H. N. Stoddart

L. Smilšu ielā 23/25. — Tālr. 22-06.

Pastāvīgs ķīmisku vielu krājums priekš rūpniecības u. t. t.

Vienīgais priekšstāvis ķīm. fabr. **M. Kalniņ**, Mūksalas ielā 2 ^{MK}

Vienīgais priekšstāvis kaimiņu Valstīs un Krievijā sekošām
angļu firmām:

Yardley & Co., Ltd. (Smalkas ziepes un parfimerijas).
Evan-Williams, Ltd. (Henna u. Camomile Shampoos, u. t. t.)
Errington S. Dunford & Co., Ltd. (Ogles un kokss).
H. C. Slingsby. (Transporta mašīnas).
Scholl Manufacturing Co. Ltd. (Kāju kopšanas piederumi).
Acroyd Bros. (Vilna) u. t. t. u. t. t.

Handelshaus H. N. Stoddart

L. Smilšu ielā 23/25. — Tel. 22-06.

Ständiges Lager von Chemikalien für Industrie etc.

Alleinvertreter der chem. Fabr. **M. Kalniņ**, Mūksalas ielā 2. ^{MK}

Alleinvertreter für die Randstaaten und Russland der
englischen Firmen:

Yardley & Co. Ltd. (Feinseifen u. Parfümerie).
Evan-Williams Ltd. (Henna u. Camomile Shampoos, etc.)
Errington S. Dunford & Co. Ltd. (Kohle, Koks).
H. C. Slingsby. (Transport Maschinen).
Scholl Manufacturing Co. Ltd. (Fuss-hygiene Artikeln).
Ackroyd Bros. (Wolle) etc. etc.

Торговый домъ Г. Н. Стоддартъ

Б. Песочная ул. 23/25. — Телефонъ 22-06.

Постоянный складъ химикалій для промышленности и. т. д. ^{MK}

Единств. представ. химич. фабр. **М. Калнинь**, Мūksalas ielā 2.

Единственный представитель для окраинныхъ государствъ
и Россіи англійскихъ фирмъ:

Yardley & Co. Ltd. (туалетныя мыла и парфюмерія).
Evan-Williams Ltd. (Henna u. Camomile Shampoos итд.)
Errington S. Dunford & Co. Ltd. (Уголь, коксъ).
H. C. Slingsby (Машины для транспорта).
Scholl Manufacturing Co. Ltd. (Гигіеническіе предметы
по уходу ногъ).
Ackroyd Bros (Шерсть) итд. итд.

W. GELL Kr. Barona ielā 3
Tālr. 13-58.
Šķūņu ielā 17
Tālr. 45-09.

**Briljanti
Pulksteni
Zelts u. sudrabs
Kristāls**

W. GELL Kr. Baron-Str. 3
Tel. 13-58.
Scheunenstr. 17
Tel. 45-09.

**Brillianten
Uhren
Gold u. Silber
Kristall**

Ziepju un parfimeriju fabrika

„Venus“

Markovicz un Plöhn



Dib. 1891

Rīgā, Cēsu ielā Nr. 11. Tālr. 6-21.

Papagaiļa ziepes

Lilijas piena ziepes

Kosmos ziepes

„Vara Damer“ ziepes

Ceriņu kristal ziepes ar dabisko
balto ceriņu smaržu.

Odieri un Odekoloni lielā izvēlē.

Tā ka daudz pakalpojumi, lūdzam vienmēr ievērot mūsu firmu

OTTO KAUGERTA malkas apgādašanas
kantoris

Rīgā, Lāčplēša ielā 1, paša namā. Tālr. 9-54.

Malkas laukums: Gertrudes ielā 111. Tālrūnis 9-53.

Noliktavas: Rīgas preču stacijā. Tālrūnis 69-27.
Pilsētas kanals, Kronvalda bulvārī.
Torņakalna stacijā.

Ekspedīcija: Unijas ielā № 16. Tālrūnis 5-85.

==== **Maler-Atelier** ====

K. LEBEDEFF

gr. Königstr. 11, W. 8, 2 Treppen.

NB. Reparaturen von Figuren, Marmor, Glas u. s. w.

Bērnu apģerbu veikals

Elizabetes ielā Nr. 81

Piedava par lētām cenām dažādu veidu bērnu apģerbus

LEVINSON

Filca un salmu cepures

A. Bērzin

18 Brīvības ielā 18

Stroh und Filzhüte.

Daiļkrāsotāju darbnīca un mēbeļu lakotava

K. ZANDERSON

Rīgā, Torņa ielā 27. Tālrūnis 56-36

KARLIS SPUNDE

iepr.

F. CHERTEK

RIGĀ, TIRGOŅU IELĀ № 12.

Porcelanu

Kristalu

Stiklu un

Fajansu veikals

:: Elektriskas lampas lielā izvēlē ::

Tikai
pirmklasīgas
fabrikates

Karl Spunde

vorm.

F. CHERTEK

RIGA, KAUFSTRASSE № 12.

Reichassortiertes Magazin in:

Porzellan

Kristall

Glas

Fayence

Elektrische Beleuchtungskörper.

nur
rennomierter
Firmen



L. 7/10.

Mēru un svaru darbnica

K. KROLLE

Rigā, Marijas ielā 79, tālrunis 34-27.

Piedāvā no bagata krājuma dažādus metriskus

mērus un svarus

kā arī svaru bumbas.

Pieņem arī pārtaišanu visados sistemos svarus uz metriskiem.

Specialā

pulksteņu un juvelira darbnica

S. P. Golovin

Rigā, Ērgļu ielā 2

Krājumā dažādi sienas, galda un kabatas pulksteņi

Pieņem izlabošanā: visādus pulksteņus uz galvošanu, kā arī zeltu un sudrabkaļa darbus

pērk pulksteņus, zeltu un sudrabu