

~~10. 11.~~

No. 15.

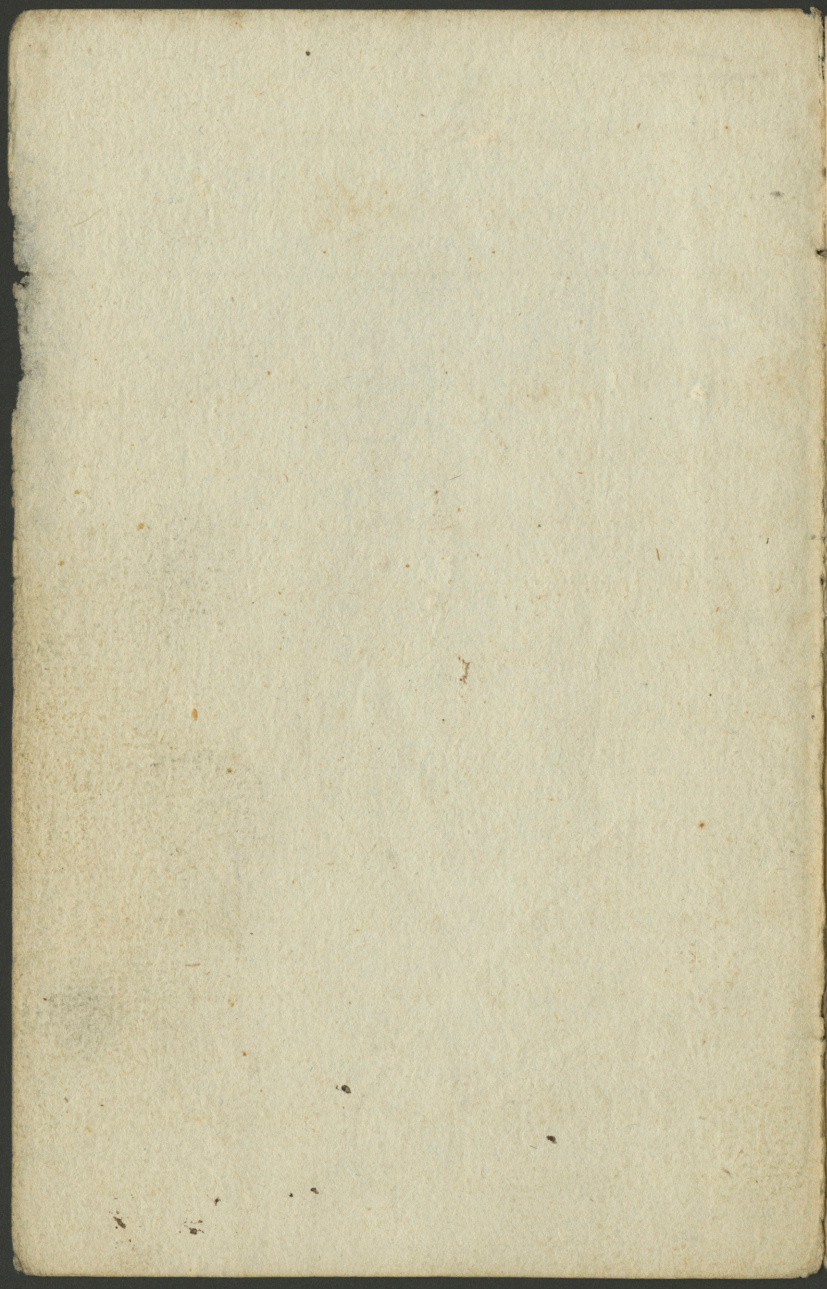
Weema Hst. Rumm.

us' Alw. Sw.

patr Mal. 3, 4.

b. 50.
f. 45.
d. 51.

K.	M	J	M	K.
56.	23.	25. 48.	26. 55.	44. 97.



weena Dr. Runnaſchana us Aſw. Sw.

Dſeed: Deewo nahp no Debbefim v. P. Gr.
N^o 29, 1. 2. 3.

Redſ! es fuhtu ſawu Engeli, xam manna
preexſchã to Zellu buhs ſaſaiſiht. Un tad
ahtri nahxs us ſawu Nammeu das Kungs,
xo juhs mexlejat, un das Engelis taks Derritas,
pee ka jums labſ Prahts irraid. Praugi!
winſchi nahx, ſaxxa das Kungs Zebaot.

Mal. 3, 1.

Monem ar Preexu to ſchodeen, ſaſaiſe tam
Sirds, Zellu ween, ka das pee bewim labpraht
miht, un us tew Deewa Labbums xriht.

M. m. Br. un M! xahds epreexina,
dams weahrdſ das teem Tixxigeem ſaija
Laixa bija, xad das Praweess Malaxijus
teem

leem studdinaja: Ahtri nahxs us sawu
Nammu tas Kungs, xo juhs mexlejas, un
tas Engelis tahs Derribas, pee xa jums labs
Prahs irr. Raugi! loimfeh nahx saxxa
tas Kungs Lebaot, so mehs lehti ferwi
warram dohmaht. Tas Deewa Nams, pee
xa fchis Engelis tahs Derribas nahxe bija
tas pehdigais Deewa Nams Jerufalemē,
jo tas pirmais bij jau ilgi ispohtsihts,
Zaur so Kehninul Nebuxadnezarw.

Un ~~je~~ jebfchu fchis pehdigais Deewa
Nams no ahrenes pa gallam me bija
six xrahjns, glihts un jcaists, tā xa tas
pirmais bija, xo Salamans bija us
butwejis, saxmehor bija, tā xa tas
Praweets Aggajus saxxa, sa Goheliba
fcha

ſcha pehdiga Namma Leelaxa nexa ſa
pirma. Un xadehl? Sadehl, xa ſas
Engelis ſahs Derribas, ſas Meſſias, ſas ſohlids
Peſtisais, ne ween ſo Iſraela Lauſchu, bet wiſſe
ſo Zilwexa Gimmummu, ſas Deewa Dehls
ſa augſti heizama ſchã pehdigã Deewa Nam,
mã aſpikdeja, prohti: Zilwexa Gihmi.
Ta pirmeja Aſpikdeſchana ſcha notixke,
xad muhſu m. Peſtisais no ſauwas Mahſes
mas Behrninſch buhdams ſappe eexſch ſa
Deewa Namma neſſs. Luhras mumſſatſtla,
xa pee ſchahs Aſpikdeſchanas diwi Zilwexi
irr xlahs bijuſchi; prohti Sihmeans un
Anna. Tam Sihmeanam tixke weena
Sohlſchana no Deewa, tam ne bij ſo Nãhwi
redſohl, heexamſ ſas buhtu redſejis ſo Swaidilu
la

ta Kunga, un wiinst redjeja loinnu. Mehs
leksi warram dohmah, ar xix lesu Prexu wiinst
nehme so Laipnigu, so Peeluhgshanas zeeni
jama Behrninu us sawahm Rohxahm,
keize Deewu un sarrija: Kungs, laid nu
sawo Kalps Meerã aiseet, jo mannas Arris
irr sawu Pestishamu redjejschas! es esmu
so Salihdsinataju tahs Pasaules redjejis;
nu es labprakt goibbu sawas Arris Nahwẽ
Gehgsees.

Tas ohdras xas arr tur wat xlahd bija, xad
sas Behrninsth Jesus Deewa Nammã tappẽ nests,
bija, sa wezza Praweete, Anna. loinnã arr bij us
so Israella Epweezinatshamu ar Ilgofshamu gaidijusi,
loinnã bij, sã xã Sihmeans, Deenas un Kundas
sxaitijusi, xamehr sas Kungs us sawu Nammu
nahxeshot, jo sa Apfohlshana sa Praweeta
bija sai gann sinnama: Tas Kungs ahtri nahxs
us sawu Nammu, sas Kungs, xo juhs mex
lejat, un sas Engelis tahs Derribas, pee xa
jums

jums labš Prakts irr. *Ar zix* leels šad las
Preeks pee ņheem abbeem mihleem loezņajeem
irr bišs, xad tee so mihlu laipniqvi Jeŝus Behorniu
xa Deewu, xas irr parahdihts Meesā, dabūja
redžeht. Muħju m. Pestsais irr eexŝh seem
peħznahxameem ġaddeem sawas zilwezigas
Dŝiħwoŝchanas wiros ŝemmes roehl daudŝreis
so Deewa Nammu Jeruŝlemē apraudŝijs,
un ġaur ŝawu Klakhsbuħŝchanu so goelinajis.
Beŝ us so wiŝ gohdigaxu loiħŝi loiħŝh so
apraudŝija un ġeenā burreja so preexŝh
ŝawahm Zeexchanahm, xad loinnam leels
Pulxs Lauŝhu, un arr heels Pulxs Behornu,
eexŝh Deewa Namma, loinnam preŝŝi ġahje,
xas xleedŝe un ŝaħħija: *O*ŝianna, ŝam Dahuwida
Dehlam! ŝlaadeħŝs, xas nahx ŝa Ķunga
leatrdā! *O*ŝianna, wiŝ augŝŝaxās Debbesīs.
Debŝehu mehŝ nu, m. m. Por. un M, ġann so
Briħdi roehl ne ŝijam dŝimmaŝhi un ŝadehl
pee ŝa xlahŝ ne warerejam buħŝ, xad *O* ŝam
Dahuwida

Dahwida Dehlan Deewa Nammon Sappe
Osianna, kas irr six dauds, ka, lai labbi
isdohdahs, dfeedata; jeshu mehs sawas
Balgis ar sahnm Baljim so Dfeedataju
Laijã Laixã ne warrejam farweenohs: bad mehs
sax so wehl arr warram eexjch sawahm
Djihwibas Deenahm six pas labbi darrihs;
mehs warram wehl loinham so Osianna ar
so paschu Preexu un Preexibu, dfeedahs,
Lã ka see Figgigi so Brihdi, kas so Pestilaju
meesigi reeljeja. So loinsch irr sax arr muhsu
dehl eexjch so Pasauli nahzis; loinsch irr
sax arr muhsu Pestilais Sappis. Un kad
mehs laggadin eexjch schahm Keddalahm ill
sewifchxi par so Asnahxschanu muhsu
Kunga Jesus Kriflus preexajamees; kad
mehs ill sewifchxi sewim so peeminnejamees,
ka loinsch, ka see Behnri Meesu un

Asini

Assini dabbujuschi, ill lihdjigi to paschu
dabbujis, xa leingoh muhju nebbagu zilweziq^u
Dabbu us sewi nehme, un ta xa weens
Zilwexa Behrens d'jimmis, es saxxu, kad
mehs schimmã Laixã ill sewischxi to sewim
peeminnejamees, kad meh's ar sawahm
Tizzibat Hxxim scho clahrgu Pateesibu
apfrallam un apdohmajam, tad meh's
Aarram to Iesus Behorninu, to Zilwexa
tappuschu Deewa, Salihdsinataju un Pestilaju,
ar to paschu Preexu un Preezibu fweezinat,
ta xa tas weezais Sihmeans un ta Praweete
Anna Deewa Nammã Jerusalemẽ to
darrija. Kad meh's qribbam scho Debbes
Preexu par to Zilwexa Tapschane un
zilweziq^u d'jimshane Deewa muhju Pestitaja
ill labbi un pilnigi baudih's un smexxeh's,
tad mums buhs papreexsch to leelu

Lahrgumu

Dahrgumze sahs Labdarrischanas un Lihelzgeetibas,
ko loinjoh muums zaur to irr parahdijs,
asfihš, muums buhs djilli sajust, xurnās
Behelāis mehs šehē un muhsfoti gi buhtum
palixxuschi, xad Kristus ne buhtu us feroi
Pajaulē nahzīs, xad loinjoh ne buhsu us fevi
nehmīs, muhsu nabbagu gihmi; xad
loinjoh ne buhtu muhsu heetā to ruhxetu
Nahwi sa Krušta zēetis. Kad mehs to
ist djilli atjihstam, un to Leelumū sahs
Deewa Šehhlaftibas Labdarrischanas, ko
muhsu m. Šestitais muums irr lihelz atresfīs,
labbi apdohmajam, xa mehs warram
zittadi, xa loinhū muhsu Zilvoexu šappuſchu
Deewu, ar atwehrtahm Rohxcahm un ar
šuhxstoscheem Preexem šāhems; xa mehs
warram zittadi, xa loinhām muhsu širdiis
par Pateixſchanas Uppuri preſſi neſt?
Šas pehdigais Deewa Nāms Jerufalemē
ne

ne bija la Leeta, no tas Pestitais par savu
veenumehrīgu Džihvorkli un Mahjas veetu,
par to veetu, kur loinjch džihvorkis grībēja,
bij fewim isredjees; ne, šchis Deewa nāms
irr jau ilgi, tā nā tas pirmois, ispohtlihts
sappis. Kur loinjch sad grīb džihvork?
eexsch ka loinjch grīb savu Kehmina
E-eeschane turreht, šchis Engelis tohts Derribas
loinjch grīb no muhju Sirdlim veetu dabuht,
kur loinjch grīb Mahjas veesu nems. Tadehl
loinjch irr no Debbesim femmē kahpis un
irr eexsch muhju nabbeegas Meefas un Assinim
cegehrees; tadehl loinjch irr muhju Rods
un Brahlis sappis; tadehl loinjch irr savu
dahrgu Džihvorku preexsch muums Nāhwē
dewis. Par to nu loinjch grībēja muhju
Sirdlis par savu muhshīgu Ihpaschumu.
dabbuht.

Lai mehs loinnam ar Preexceem schimini
Atvents

Atvencs Lāixā Javās Sirdis padokdam,
no vīnšch sēvim šis jūhri grūhli pelnijs.
vīnšch muhšū m. Pēšlāis muoms šax
atnesš to muhšchigū Ispēstīšchanū, no vīšča
Laurā, no vīšcham Bēhdahm, no Teem
Grehxeem, no Nāhves un no ša šella
Spehxa, un no šahs muhšchigas Samailā's
šchanas; vīnšch atnesš muoms vīšča Pēexa
un Šeere; vīnšch atnesš muoms to Debbeji
Semmes vīnšū.

Dfced: kveenijs Zilvēns, xas bes Grehxeem v.

P. Gr. № 154, 1. 2. 3. 4.