

# Mārijas Vēstis

Ilustrēts nedēļas žurnāls sievietei,  
literaturai, mākslai un sadzīvei.

№ 30.

1909. gadā.

Iznākt trešdienās.

## Saturs:

Egoisms un altruisms. Profesora Dr. Grafologs. No Antona Austrina.  
Friedriha Paulsena. Pusnakti. J. Akuratera dzejols.  
Laukstrādnieku sūdzums un stāstveids. Apklāts: Sibīrijas komitējas vakara sapulces.  
Vidzemē. XVI. Dr. Adolfa Agthes. Dāvidas sūdzums un pasākumi.  
Lautiskās apstākļu pārveidošanas. III. Bildeš: Bez-Bēbalga, Pilskalns. —  
Andreja Needras. Bez-Bēbalga, Pilsdrupas. — Dēvēnes  
mūsiņa. 1903. — Dēvēne. Kāķeris.  
Kad drūva bēst. Renē Bājena romāns. 1903. — Gaišna kalns. 1903. —  
No franču valodas tulkojums. Jauns brunu krells.

## Abonēšanas maksa

Ar pēsuhtīgamu cēšēmē:		Rīgā saņemot:		Ar pēsuhtīgamu abšēmēš:	
Par gadu . . . . .	3 rēl. 50 kap.	Par gadu . . . . .	2 rēl. 50 kap.	Par gadu . . . . .	5 rēl. — kap.
" 1/2 gadu . . . . .	2 " — "	" 1/2 gadu . . . . .	1 " 50 "	" 1/2 gadu . . . . .	2 " 50 "
" 1/4 gadu . . . . .	1 " — "	" 1/4 gadu . . . . .	— " 75 "	" 1/4 gadu . . . . .	1 " 25 "

Numurs makšā 10 kap.; katra abšēš māina 10 kap. Sūdinājumi makšā 10 kap. par weenslējīgu smalku rindianu.

# II. Rig. Krahj-Aisdemu Sabeedriba

tagad atrodas

Sabeedribas pašchas jaunajā mahjā



## Aleksandra eelā Nr. 12



(Dzirnamu eelu stuhri).

Beņem noguldījumus no 1 rubla faktot un maksā 5—6 procentus; par telošču reškinu 4 proz.  
Noguldījumus ismaksā tukšit bez usteikšanas.  
Izņemsi aizņēmumus pret wehrspapireem, obligacijam, galdneeseem un peršonigu droščibu.  
Darba laiks no 10—2. Telefons 1388.

W a l d e.



Sahrku magastina

J. Kiege,

Rigā, Aleksandra eelā Nr. 51.  
Telefons Nr. 3763.



Biljardu fabrika

J. Kiege,

Rigā, Aleksandra eelā Nr. 51.  
Telefons Nr. 3763.

Beņem ahdas, puščla un wenerifkus slimneelus famā primat. Niniā, Terbatas eelā Nr. 7 (ee-ja no Dzirnamu eelas), no plšā. 9—11 un no 5—6 un beš tam otrdeenās no plšā. 7—8 watarā.

Dr. J. Kraukst.

Dr. Kliorin,

ahdas un dšimuma slimibās praktisešu watarā Iļģezemā, Gummas eelā Nr. 1, no pulšā. 4—6.

Kannuma, ahdas, siļitistās, puščla un dšimuma slimibās izdeenās no plšā. 9—1 un no 6—1/2, 9 w. No pulšā. 5—6 w. tīf damas un behrnus. Rigā, Maršalu eelā 8, tuwu pee Grehņeeku eelas.

Dr. Machtus.

W. K. Kiessling,

Rigā, piano magastina, L. Jehkaba eelā 8, blakus bircšai.

Fligeli,  
Piano,  
Harmoniumi,

Klaweeru spehles aparati,  
Nofču krapji

tikai labakee fabrikati par mehrenām zenam.

☉ Kafijas ahr-dedsinatāwa "NEKTAR"

peedahwā weenmehr swaigi dedsinātu un maltu kafiju par lofi mehrenām zen. Ari nededsinatū=kafiju, tehju, zuku ru, u.t.t. Leelā Aleksandra eelā 24. ☉ Eeja no Romanowa eelas.

Ch. Jürgensohn,

wihnu leelkiegotāwa,

peedahwā

eekššemes un ahršemes wihnus,

kā ari konjaku „Royal“,

stipru wihnogu wihnu 50 kap.

fekofchās filialēs:

Suworowa un Dzirnamu eelu stuhri,

Ielgawas šhofejā Nr. 12,

Ahgenskalnā, Mescha eelā Nr. 4a,

Peišchal tunga namā,

Wehweru eelā Nr. 7, Wez-Rigas stuhri.

Rigas Pilsehtas Lombards.

No 21. augustā 1908. g. līdz 3. septembrim 1908. g. reģistrātas leetas no Nr. A 188003 līdz Nr. A 194039, tā ari reģistrātas leetas Lombarda nodatā I, no 21. augustā 1908. g. līdz 3. septembrim 1908. g., no kīhlu sīhmes Nr. 81847 līdz Nr. 82802 (ja nebuhtu jau ispirktas waj pagarinātas) naħš 5. un 6. augustā 1909. g.

pulksten 10 pr. pusdeenas,

Pilsehtas Lombarda telpās, Sirgu eelā Nr. 12.

isuhtrupeschanā.

Pehdeļais terminš preekš augšhejo kīhlu pagarināšanas waj ispirktānas ir deena preekš isuhtrupeschanas. — Uhtupe panabhtee pahfollijumi teel peħš 8 deenam peħš kīhlu sīhmes usrahdišanas ismaksati.

Slimeem

wahjeem, abas labrtas, iswilkumi no dšimneeku feħlu dšeebšereem „Sefara šchidrus“ isgatawots peħš D. Telničina parauga no D. Kalenitschenko laboratorijas. Siniski-populara literatūra par feħlas iswilkuma darbibu us žilwela organismu, fastabdi sem ahrstu Abramowa un Winogradowa redakcijas, isfubta beš maksās. Adrese: Д. Калениченко, Москва, Козловский пер. № 21, кв. № 66, собственный домъ.

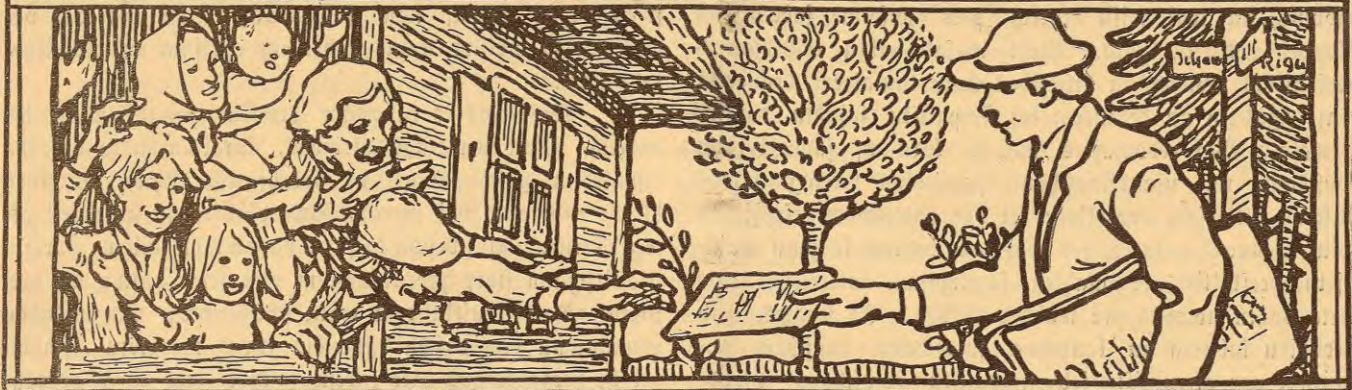
Flatons „Sefara šchidrus“ no D. Kalenitschenko maksā 2 rbl. 50 kap. fubtišana 1—3 flakoni 40 kap. (war ari us peħzmasu).

Rich. Muhrmann

wispahrisglihtojofhi un tirdsneežibas kurkš.

Peeteikšanas julija mehneši treschdeenās un zeturtdeenās no plšā. 21/2 līdz 3 1/2 peħš pusdeenās Suworowa eelā Nr. 8, dš. 1.

# Mahjas Weefis



Nr. 30.

Rīgā, 29. jūlijā 1909. g.

54. gada gabjums.



## Egoisms un altruisms.

Profesora Dr. Friedricha Paulsena.

PARIZES LATV.  
MAKSL. U. PAKSTM.  
VEIC. PULCĪNS

1. Tē aplūkojam atteezību starp egoistiskiem un altruistiskiem gribas lehmumeem, wispirms lai peerahditu, ka tee nestahw isflehdscchā pretstata atteezībā. Tā daschi moraliski domā: kahdas darbības motiws ir waj nu pascha labums, tad ta ir egoistiska; jeb waj zita labums, tad ta ir altruistiska. Un us to tad nu dibina morales prinzipu pretstata. Tihrais altruisms usstahda prinzipu: darbībam ir moraliska wehrtiba, zil tās altruistiski motiwetas; tihrais egoisms usstahda prinzipu: ir neween atkauts, bet tikumiski nepeezeschami, par darbības weenigo mehrki padarit fawa pascha labumu.

Uf altruismu teezas Ronts, schi wahrda isgudrotajs. Wisafakā weidā to formulejis Schopenhauers. Itweenai darbībai, kā winsch peerahda, ir faws motiws; motiws war buht labums waj faunums; labums waj faunums war buht pascha daritaja waj kahda zita. Un tikai pehdejā gadījumā darbībai ir moraliska wehrtiba. Un schi dibinajas weenigi us to, „ka kahda darbība noteek waj nenoteek zitam par labu. Bet tiklihds tas tā naw, tad labums waj faunums, kas dsen us kahdu darbību waj attura no tās, war buht tikai pascha daritaja: bet tad darbība ikreis ir egoistiska, un tā tad ari bes moraliskas wehrtības”; fauna ta top, kad pascha labumu fasneeds uf fwešcha labuma rehkinu. — Waloda leekas pabalstam scho usflatu, kad wina ar peewahrdū sawtigs isteiz paku, ar peewahrdū nefawtigs atkal moralisku atstnību.

Schopenhauera un wina peekriteju absolutajam altruismam kā papildu pretstats stahw pretim absolutais egoisms. Tas ir retaks un parahdas kā paradoksa; Nieksche sawā beidsamajā weedokli tam tuwojas: tas ir reakcija pret Schopenhauera altruismu. Bitadi pee pascha Schopenhauera sajuhta, kura nowed pee absolutā egoisma, atrodas fekli apalsch wirsotnes, mašas un zilweku nizinaschana un

genija absoluta wehrteschana. Ja zilwezes wehrtiba ir tikai zaur waj eesch nebaudsajeem geniieem, tad ir pareisi, ka tee masu usluhto par lihdselli un to isleeto; felas buhtu absoluti aristokratiski egoistiska morale. Bet tik pat labi domajama ari demokratiski egoistiska morale; Hobsa waj Spinosa individualistiskais utilitarisms tai tuwojas: itweens gahda par fawu ustureschānu, ta ir dabas kahrtiba, bet lihds ar to tikumiska kahrtiba; ja itweens ruhpejas tikai par fawa pascha ihstenu labumu, tad winsch dara wisu, ko morale no wina prasa. Un beidsot winsch ar to ari dara wislabako, ko winsch preeesch zita spehj darit; zaur sawadu eepreeesch nolemtu harmoniju wisu atsewischku pateefās interesēs faskan kopā.

Absolutā egoisma weedokli domās war iswest zauri; war eedomatees fabeedribu, kur itweens rihkojas pehz tihra egoisma maksimam, kamehr tahda fabeedriba, kur itweens rihkotos pehz tihra altruisma maksimam, nemas pat naw eedomajama. Ja, faimneeziskā fabeedribā, zil tahlu ta dibinata uf lihgumu un tirdsneezību, egoisma prinzipis ir iswests ihstenibā: daudsums no atsewischkeem, no kureem katrs eewehro tikai sawas interesēs, pee kam tad ari pateescham isnahk wisu intereschu faskana. Bet nemfim nu tihra altruisma prinzipu kā waldoschu: itweens ruhpejas tikai par zita interesem, par sawām neneeka nebehdā, tad mums ir tahda nejehdstiga darischanu ismaina, ka fadschwoščana kopā wairs naw domajama. — Det otrup nu tihrais egoisms pateefbā tikpat neeespehjams. Kahda fabeedriba, kura dibinata uf tihru egoistisku intereschu aprehkinu, ir gan domajama, bet psichologiski neeespehjama. Jau faimneeziskā dshwē bes rehkinajoschām pascha interesem fastopami ziti motiwi, wisadi juhtu eespaidi, peeklahjibas un nepeeklahjibas sojuschana, zita stahmokka eewehroschana, egoistisku dshu sawaldischana zaur kounu un firdsapšnu.

Un drihšt gan ſchaubitees par to, waj ſcho motiwu pilniga atkriſhana buhtu panefama, waj pareiſais aprehkins wiſur buhtu tif ſtiprē, paſcha ihſtenajām intereſem dot preeſchroku pret ſchēetamām, waj azumirka labums neuswaretu pateſo labumu, un waj wiſu karſch pret wiſeem ſabeedribas dſihwei nedaritu galu. Wehl maſaſ buhtu eefpehjamāſ perſoniſkāſ kopibas, kā atteezibas ſtarp laulateem draugeem waj wezateem un behrneem beſ ſmpatiſku ſajuhtu dabika pamata. War eedomatees mahti, kuru uſ ſawu behrnu kopſchanu un uſaudſinaſchanu pamudina weenigi ſawas paſchaſ intereſchu aprehkins: bet par pateeſcham eefpehjamu wiau neweens neturēs, jeb waj tam behrnu labumu waja- dſetu peefkaltit pee mahtes ſawtigajām intereſem, ar to leeta buhtu noweſta pee wahrdu ſtrihda. So ſinams, zitu indiwidu labuma un ſaunuma ſajuſchanu augſcham no- ſauzam par altruistiſku jeb ſmpatiſku ſajuſchanu, pretim egoiſtiſkai jeb idiopatiſkai. Bet ja nu ſaka: ſmpatiſka ſa- juſchana ir tatiſchu mana ſajuſchana un tā tad egoiſtiſks motiwis, tad newar buht zitadi kā tikai egoiſtiſki motiwi: uſ darboſchanos mani war pamudināt tikai manas gribas un juhtu eekufinajumi, newis kahda zita. Mineta ſtar- piba ar to nebuhtu nobihdita pee malas: mums tad buhtu teeſchi egoiſtiſki un neteeſchi egoiſtiſki gribas eekufinajumi; bet pehdejee tad buhtu tee paſchi, ko zitadi noſauz par ſmpatiſkeem jeb altruistiſkeem. Un nu buhtu ſakams: beſ ſchim ſmpatiſki altruistiſkām dſinam zilweku dſihwe ir tikpat neeſpehjamā kā beſ egoiſtiſkām. Abas kopā nepezezeſchamaſ, lai padaritu eefpehjamu tiklab atſewiſchka zilweka kā kopibas dſihwi eefpehjamu.

Abu nepareijo morales prinzipu tihrà altruisma un tihrà egoisma ſahotne meklejama nepareiſā antropologiā; abu pamats ir wezais dabas teeſtkais indiuidualisms: ik- weens indiuidis ir abſoluti patſtahwigs radijums, kaſ tikai nejauſchi un ſchad tad ſanaht kopā ar ziteem indiuidem; ſchahdās ſatikiſmēs, par kuraſ war weſt ſewiſchkaſ grah- mataſ, taſ iſrahdaſ egoiſtiſks waj altruistiſks. Ja ir peh- dejais gadijums, ſaka altruismis, tad wina darbiba ir mo- raliſka, zitadi indiſerenta waj ſauna, kurpretim egoismis ari pee ſchim nejauſchām atteezibām uſ ziteem praſa paſchu intereſchu iſweſchānu. — Abu gadijumu pamatoſ guk uſ- ſkats kahdu attihta S. Bentams ſawu Principles of legislation eewadā: kopiba (community) ir eedomats ſermenis, kaſ ſalikiſ is atſewiſchām perſonam, kuruſ uſ- luhto, it kā tāſ buhtu ta lozekki. Schis uſskats kopsch 18. gadſimta beigam wiſmaſ Wahziā ir iſmiris: tauta naw nekahds eedomats ſermenis, kura eedomatee lozekki ir indiuidi, bet ta pateeſt ir weenkopeja buhtne, uſ kuru indi- widi atteezas kā lozekki uſ meefu. Kā lozekki zehluſchees no wiſas meeſas un tikai tanī dſihwo, tā indiuidus rada tauta un tanī tik dſihwo un darbojas, darbojas kā tāſ lozekki, runā tāſ walodu, domā tāſ domas, ſajuht tāſ klah- ſchanos, grib tāſ dſihwoſchānu; behrnus radidama un audſi- nadama, tauta zaur wina darboſchanos uſtura ſawu eeffi- ſtenzi. Un ſchi indiuidi objektiwā atteeziba uſ wiſu tautu parahdas wina gribas un juhtu dſihwē, ta teežas pahri par ſtarpibu ſtarp „es“ un „ne—es“. So ſinam un redſam

wiſur, tikai moraliſloſofijā wehl ir zilweki, kuzi to neredſ, kuzi altruisma un egoisma pretſtatu wehl weenmehr tura par abſolutu. Es gribetu rahdit, zik maſ pateeſiba ar to ſaklan; ihſtenā dſihwē un darbiba tahda atſewiſchka no- ſchkiſchānās nemaſ naw ſaſtopama; tiklab darbibas pa- nahkumi kā motiwi teežas pahri par egoisma un altruisma robescham.

2. Wiſpirms to rahdiſchu preeſch panahkumeem jeb weizem. Naw neweenas darbibas, kuzai nebuhtu nekahds eefpaids uſ paſcha kā ari uſ aplahrtneſ dſihwi, un kuru tapeh newaretu waj newajadſetu apluhkot un apſpreeſt at- teezibā tiklab uſ ſweſchu kā ſawa paſcha labklahjibu. Parasto iſſchkiſchānu ſtarp peenahkumeem pret ſewi paſchu un pret ziteem nedrihšt uſſkatiſt kā realu ſchkiſhrumu; naw nekahdu peenahkumu pret paſcha dſihwibu, kuruſ newaretu uſſtahdit ari kā peenahkumus pret ziteem, tikpat maſ kā ir peenah- kumi pret ziteem, kuruſ ari newaretu uſſtahdit kā peenah- kumus pret ſewi paſchu.

Gahdaſchana par ſawu weſelibu uſ pirmo azu uſ- meteenu iſrahdas kā gluschi ſawtiga. Bet tiklihds apdomajas, tad iſrahdas, ka weſelibas intereſe nebuht naw aprobeſchota ar winaſ ihpaſchneeku. Itweens trauzejums ar ſawām ſekam neapturami iſplataſ no ſawas iſzefſchānās weetas uſ aplahrtni. Neſaſkana, kura no neleetigas dſihwes waj nepeteekoſchāſ aiſgahdneeziſbas, naw tam ween janes, kaſ no tāſ zeeſch; ſaihdſis un ſaſchutis wiſch moza wiſu mahju ar ſaunu prahtu un ſaihghumu. Ja atgadas no- peetna ſlimiba, tad gimenei ir nemeers un raiſes un ta zeeſch no maſateem eenahkumeem un leelateem iſdewumeem. Ja wiſch ir eerehdniſ, tad jazeeſch darba beedreem, jo wina darba daudſums gulſtaſ uſ teem, ja wiſch iſputi- najees, tad wiſch kā walſis un pagaſta penſionars pawairo klajās nobewas. Dtradi, kaſ uſturaſ weſels un darba ſpehjiſ, taſ ſawai aplahrtnei dara leelako paſalpojumu, kahdu wiſch ſpehjiſ darit; tapeh; Spinoſam taiſniba: conatus sese conservandi primum et unicum virtutis est fundamentum (uſturet ſew darba ſpehju ir pirmais un weenigais tikumibas pamats). Un pateeſcham druſzin wairak prahtigas paſchmihlibas, un leelakā data zilweku poſta iſjuſtu, lai atnem ſchuhpibu un iſdſihwi un dewinaſ dataſ poſta buhtu iſſuduschaſ.

Ne zitada ta leeta ir ſaimneeziſkā aplokā. Paſcha eeguwums leekas ſtahwam ihſteni egoiſtiſko zenteenu widū. Bet tikpat labi war uſſtahdit iſchaklumu, ſrahdibu, taupibu kā peenahkumu pret ziteem. Labee panahkumi taiſni nahf par labu gimenei un pehznahzeju audſinaſchānai. Bet ari pagaſtam un beidsot tautai, ja, pehdigi wiſai ſaimneeziſbas kopibai ir intereſe gar to; kahdas tautas, kahdas draudſes labklahjiba ſaſtahw is atſewiſchko gimenu labklahjibas. Dtradi atkal deenas ſaglis, iſſchkeedejs wiſpirms kaitē patſ ſew, tad ſawai gimenei, warbuht lihds tahlam paaudſem, driſtainiba un ubadſiba tikpat ir eedſimtas kā meeſas truſ- kumi; beidsot ſemei un tautai, lai nu taſ peekriht klajai aiſ- gahdneeziſbai, waj ari produkziju, zik ta no wina atkaraſ, nowirſa uſ nepareiſu zetu waj zaur ſaunu preeſchſihmi ſamaitā labus tikumus.

Un tā tad nu war wispahrim teift: wifās ihpafchibas un darbības, kuras trauzē pašā dšhwibas attihstīchanos waj to sekme, lihds ar to teežas, darit labu waj kaunu eespaidu us wispahrejas dšhwes attihstīchanos. Jeb ar Spinosu fakot: Quum maxime unusquisque suum sibi utile quaerit, tum maxime homines sunt sibi invicem utiles. (Jo wairat itweens zenščas pehž few deriga, jo wairat zilweki fawā starpā ir derigi.)

Bet tapat ari otradi: fožiali tikumi teežas radit labas sekas ari preekšč pašā lablajhibas, wīnu truhšums dara postigu eespaidu us pašā dšhwi.

Swarigakais aplots preekšč fožialu tikumu attihstīchanās ir gīmenes dšhwe; preekšč leelakās dakas zilweku wisnopeetnafee peenahkumi pret ziteem ir eetverti ščaj rinki. Newajaga fewiščki aprahdit, ka wifa darbība un ihpafchibas, kuras weizina gīmenes lablajhibu, dara labu eespaidu us individu. Bet behrnu laba audsinaščana ir droščakais un leelakais, wezumā gandrihs weenigais wezaku laimes awots; šlihta audsinaščana atreebjas tīt droščki un fahpigi, kā nekahds zits peenahkumu nokawejums. — Godigu uswedību fainneezīškā dšhwē mehš mehdsam usstatit par peenahkumu pret ziteem. Bet ne masat ta ir itweena peenahkums pašam pret fewi. Leels pulks parunu issaka par to kopejus peedšhwojumus; goda prahts wišilgat pastahw; neustizība št pašā kungu; netaisna manta naw šwehtiga; kā nahzis, kā gahjis u. t. t. Statistiski newar peerahdit ščo nowehrojumu pareišibu, bet pščhologiski weegli. Ne-

godīga pekna nekauj teekmi us godigu peknu; bet no blehdības wifadā finā ir nedroščā un bailīga maife. Godīgi nopelnitais nes šwehtibu, sagta manta mas zeenita. Un ja wifs tas nebuhtu, ja weenreifejas sahdības eeguwu pašahwigi waretu baudit kā drošču bagatību, waj tad ir kahds, kas no atminās ir droščs? Škweenā eegulditi wifās fabeedribas šreedumi un juhtas; pa laifam tās war nowirftees us dibenu, bet neweens naw droščs, ka tās kahdu deenu nenahk gaismā; nekad wehl neweens naw labi darijis, uskraudams few kahdu tumsču noslehpumu. — Beetizigu, klaju, fatizigu usweščanos usstatam kā peenahkumu pret ziteem. Naw nekahdā droščakā lihdsēka, pašā dšhwi padarit eepreežinosču. Ta eeguhst preeku, ta isplahta meeru un jautribu pa wifu apfahrtni, un staro atpakat us išejas weetu. Otradi atkal augstprahtiga, škaidīga, blehdīga, naidīga isturesčanās ir droščā puse us nepreežigu, gruhšu dšhwi.

Tā tad peenahkumi pret ziteem un peenahkumi pret fewi naw weeni no otreem nosčhirti; pašā lablajhibā un kopību lablajhibā, kuras itweens kā loželis eelitis, kā gīmenes, fabeedristas un fainneezīškas aprindas, pagašla, draudšes, walšis lablajhibā weena ar otru tā faresčgitas, ka kas gahdā par sawu lablajhibu, weizina lihds ar to ari kopību lablajhibu; un otradi, kas ustizigi ispilda usde-

(Turpmat wehl.)

## Laukstrahdneeku fahkums un stahwoklis Widsemē.

Dr. Adolfa Agthes.

### XVI.

Laukstrahdneeku fahkotne Widsemē. Šrahdijees, ka pehž 1819. gada likumeem newar buht runa ne par semneeku teekflu brihwibu. Un tapehž ari no tā fauktās semneeku brihwlaiščanas newar eerehšinat laukstrahdneeku fahkotni. Un ari faktisko brihwibu newar list wīnas weekā, tapehž ka preekšč tam naw nekahdu zeešču pamatu. Tatšču wīna stahw ar to fakarā, tīkai galwenais swars leelams us tām preekščrozibam, kahdas baudija muiščneeki, jo 1819. gada likums wīneem dod teekflu rihtotees par wifu fainneezīško semes plāščumu. Wīni fahla eewilkt koti daudš semneeku semes, ihpafči kopsč eeweda kartupeku<sup>1)</sup> un aħbolīna<sup>2)</sup> audsinaščanu. Šfwieesti

fainneeki<sup>3)</sup> palika par kalpeem waj wakineekeem, un kas wehl sawās mahjās turejās, teem bija jausnemas augstakas nodewas.<sup>4)</sup> Apstahkli kluwa tīt kauni, ka 40. gados iszehlās semneeku nemeeri, kuras wajadseja ar saldatu pašlihdšibu apšpeest.<sup>5)</sup> Daudš igauņu un latweešču aīsgahja us zītām gubernam, pee kam gan ari wainīga šlawofiku agitazija un kausču nesinaščana.<sup>6)</sup>

Ap ščo laiku tad nu ari attihstijās muiščneeku leel-

1) Pehž A. v. Sueda wehl 1817. gadā Baltijā nereti dširdeja šakam, „ka ešot nejehdšiba, zaw kartupeku audsinaščanu labības audsinaščanai atnemt semi un špehu“ (Darstellung der landwirtschaftlichen Verhältnisse in Esth- Liv- un Curland, Leipzig 1845, 209. lapp.) „tagad“ turpretim, t. i. 1845. g. „kartupeku audsinaščana wifās trihs prowīnžes isplatijušes pusitihš weenadi.“

2) Suedš sino, ka aħbolīna audsinaščanas labumus 1823. g. jo fewiščki uswehriš kahds muiščas ihpafchneeks. Tagad (1845) aħbolīna audsinaščana gan naw tīt tašlu isplahtijušes kā kartupeku audsinaščana, bet tomehr ta kā neščkīrama dala no wairaklauku fainneezības wījur ščaj peešlejas.

3) Šal. S. L. no 1849. g. § 9. Tur ir runa par muiščam, kuras „semneeku seme jau peewilka pee muišču laukeem“. Tahlak nesen klajā nahkuschō senatora Manafeina šinōjumu no 1882.—3. (Wesnit Zemropi, dezembra burtnižā no 1906, 679. lapp.). Šf. ari Tobien, Memorial über die Quotenfrage, Balt. Monatschr. Bd. 45, 1898, 360. lapp. Š. v. Broecker, Zur Quotenfrage in Livland, Riga 1898, 32. lapp. Widšemes gubernatora M. Sinowjewa atšinums no 1895. g. 5. nov. „Par šwotu semi“ (starp „Arbeiten des verstorbenen livl. Gouverneurs M. Sinowjew“, Riga 1906, 118—9. lapp.).

4) Senatora Manafeina šinōjums no 1882—3, p. w. 679. lapp.

5) Turpat 680. lapp. Broecker p. w. 30. lapp. Widš. gubernatora M. Sinowjewa atšinums p. w. 118. lapp.

6) Semneekeem par pahreesčamu pareišitizibā bija apsolita seme, furu wīni wehlat dabuja wifai aprobesčotā mehūrā. 1864. g. grafs Bohrinšis sawā šinōjumā keifaram šahdu rihtoščanās nosauz par „ofīcialu krahpščanu“ (официальный обмань). Šal. peem. Šchirren, Livl. Antwort an Herrn Juri Samarin, 3. isd., Leipzig 1869, 21. lapp.

faimneezības un lausstrahdneeku fahrta. Pirmo var peerahdit, kad rauga issinat, zif daudš semneeku semes eewilka fchaif laikā. Tas redsams ari no foteem, kahdus spehra semneeku stahwofka uslabofchanai. Kahdu brijdi pat gribeja fertees atpakaf pee 1804. gada lifumeem un weenu datu no failmneezības plaschuma atstahf weenigi semneeku leetofchanā; bet te atfina par nepeezeeschamu, wifu eewilko semneeku semi paturet pee muifchu semes.<sup>7)</sup> Tikai weenu datu no agrafās semneeku semes bija zittahrtejeem dšimteem gruntneeeem paturet leetofchanā, un ari no tās muifchas ihpafschneeeem bija atkauts eewilkt 10<sup>0</sup>/<sub>0</sub>.<sup>8)</sup> Galigi tas tifa notahrtofs 1849. gadā, kad muifschneeeem atkahrwa eewilkt „kwoti“ semneeku semes, kuras mafafais plaschums bija noteikts uf 36 puhwrveetam<sup>9)</sup> no arkla jeb ahka. Un tā ka lihds 1819. gadam if uf ahki semneeku semes brijdšteja nahkt tikai 60 puhwrveetas muifchas semes, tad tas apfshmeja muifchu semes paleelinafchanu par 60<sup>0</sup>/<sub>0</sub> pret agrafu fastahwu. Bet tas fshmejās ari tikai uf druwam, kad muifschneekam labaf nodereja atmataš, kuras tikai fchad tad isleetoja druwai, tad wiafch wareja eewilkt 3 reis tif daudš<sup>10)</sup> un fchaif gadijumā muifchu seme paleelinajās par 180<sup>0</sup>/<sub>0</sub>, jeb par 120 puhwrveetam no ahka semneeku semes.

Tā ka weens arklš jeb ahkis bija zaurmehra ap 600 puhwrveetas leels, tad kwote no 120 puhwr. lihdsinajās peeftai daikai no wifas semneeku semes. Muifchu ihpafschneeki pa leelafai daikai gan buhs eewilkuſchi abejadu druwu semi, tapehž ka bija pilnigi winu wafā, datu „kwotes“ nemt no „druwas“ un zitu „atmata“.<sup>11)</sup> Tad wehl nahk pfawas un ganibas, kuras brijdšteja eewilkt tikai finamā daudsumā pret druwu semi.<sup>12)</sup> Kopejās ganibas<sup>13)</sup> waja=dseja fadalit diwi dakās tā, ka tās weena pret otru stahweja tahdā pat famehrā, ka no muifschneeka eewilka druwa pret semneeeem palikuſcho atlikumu.<sup>14)</sup> Šchi gruhā aprehfinafchana laikam ari buhs wainiga, ka pee semes eewilfchanas buhs notikuſchas netaiſnibas.<sup>15)</sup> Naw tapehž ſkaidri iffinams, zif semes ihstent eewilktš. Ja pehž Nichtera

7) Tā ſkan lehmuma pirmā un gaischafā redafzija no 1842. g. Sal. nodrukajumu pee Broecker a p. w. 32. lapp. Par pamatojumu interefenti peewed, ka zitadi gadeem lifumiſki pastahwejuſchas muifchu failmneezības buhtu wajadsejis iftihzinat. (Memorial zur Quotenfrage p. w. 361. L.). Wini neapdomā, ka no 1819. - 49. g. tifa iſpoſtitas wairaf tuhfstoſchi semneeku failmneezību, kuras lihds tam ari bija lifumiſki pastahwejuſchas.

8) Sal. nodrukajumu pee Broecker a p. w. 32. l.

9) Widsj. S. L. no 1849. g. § 8.

10) S. L. no 1849, § 10.

11) S. L. no 1849, § 10.

12) S. L. §§ 13 un 8, kreewu tekstis: „36 puhwrveetas druwu ar atteezigu plaschumu pfawu un ganību“ (36 лопштелей пашни съ соразмѣрнымъ пространствомъ луговъ и выгоновъ). § 8 Wahju tuktojumā tikai teikts: „36 puhwrveetas druwu lihds ar pfawam un ganibam“.

13) Sal. Hupel, Topogr. Nachr. II. 1777, 274. lapp.

14) S. L. no 1849, § 13.

15) Zaur pawehli no 1893. g. 18. febr. tifa pahtrawukta ifmekleſchana par semneeku semes ſewiſchku gabalu tā kwotes nelikumifku peeweenofchanu pee muifchu semes. Sal. W. Reutern, Samml. der gefezl. Beſtimmungen über die Bauern der Oſſegeowernements (kreew.), Bd. III, 1898, 4. Teil. 362. lapp.

adrefu grahmataš<sup>16)</sup> ſaffaita kopā wifas kwotu semes, tad pa Widssemi isnahk ap 856,000 puhwrveetas jeb 7<sup>0</sup>/<sub>0</sub> no wifa failmneezības plaschuma. Daudšās muifchās kwote nemas naw ſewiſchki peedota, tapehž ka ta ar muifchas semi pilnigi ſafufuſe.<sup>17)</sup>

Žehfu aprinkfi, uf kuru ween fshmejas ifmeklejums<sup>18)</sup>, failmneezības plaschums ir 525,899 hektari (hektars apm. 3 puhwrveetas), no tās ir muifchas seme 231,813 hektari, jeb 44<sup>0</sup>/<sub>0</sub>; semneeku semes 247,359 hektari jeb 47<sup>0</sup>/<sub>0</sub>; kwotes semes 46,727 hektari jeb 9<sup>0</sup>/<sub>0</sub>.

Bet „kwoti“ newar weft atteezībā uf wifu semneeku semi fchaif aprinkfi. Wiſpirms jaatweft ta semneeku seme tais muifchās, pee kuraš nekahda „kwote“ naw peewesta. Žehfu aprinkfi tas tā ir pee zeturdafas muifchu,<sup>19)</sup> kuru semneeku seme ſneedšas uf 56,429 hektareem. Šcho ſumu atweftot dabonam to semi, kura stahw atteezībā uf „kwoti“. Wifa semneeku seme 247,359 hekt., no tās noſt 56,429 hekt., paleek uf „kwoti“ atteezīgās semneeku semes 190,930 hekt. Ja nu „kwoti“ un atteezigo semneeku semi ſaffaita kopā, tad preefch trim zeturdafam wifu muifchu Žehfu aprinkfi aprehfinata wežā semneeku seme no 1804. g.: 190,930 reis 46,727 ir 237,657 hekt.

Ja tahlat aprehfina, kahdu datu no fchis ſumas iſtaifa „kwote“, tad apmehram war noſkahrst zif semneeku semes ſaktiſki tifa eewilktš: 237,657: 46,727 ir 5. Apmehram war aprehfinat, ka lihds 19. gaduſimtena widum ir eewilka kahda peeftā data no wežās semneeku semes.

Tif daudš semneeku semes eewilkdami muifschneeki lihds ar to no iſlikteem failmneeeem dabuja wajadſigo darba ſpehtu. So neween failmneekam wajadseja mahjas atstahf, bija jaet no ſawām wreetam ari ſaſpeem, puifcheem un meitam, un ari daſcham wafineekam bija japefchas no pirts laukā. Tā radās eedſihwotaju ſchkira, kuras failmneezifšais ſtahwollis bija wiſkaunafais. Un no winu widuš zehlās laukſtrahdneeki. Intereſants ir muifschneeku iſſkaidrojums,<sup>20)</sup> ar kuru wini waldbai raudſija pamatot semneeku semes eewilfchānu. Kwotei bija nodroſchinat tos ſtrahd-

16) Richters Balt. Verkehrs- und Adressbücher, I Bd. Livland, Riga, 1900, Abt. 3: Güter und Pastorate Livlands.

17) Sem ſcha norahbijuma naw peewestas nekahdas ſinas par kwoti pee ſeſoſchām muifcham Terbatas aprinkfi: 1) Wez-Wrangela, 3) Jaun-Wrangela, 3) Ullenormas, 4) Oſka (mahžitaja), 5) Ripekalna un 6) pa daikai Uijas (Balt. Adressbuch p. w. 124, 125, 128, 129, 136 un 151. lapp. Bet pa leelafai daikai kwote weentahrſchi naw peemineta. Terbatas firſpehlē ween pee peezām priwatmuifcham: 1) ſima-zahlas, 2) Kawafes, 3) Maramas, 4) Pilles un 5) Tamiftes. (Balt. Adressb. 126 u. t. t. lapp.). Kwotes pawifam truhtſt pee kroma muifcham, kuru ir pawifam 95 ar 463,242 hektareem failmneezības plaschuma, jeb 12<sup>0</sup>/<sub>0</sub> no wifa failmneezības plaschuma.

18) Tuwejam Rigas aprinkim wajadseja atfriſi, tapehž ka tas uſrahda leelaku piſhehtneeziſtu un ruhpeeziſtu atihſtību, un tur ſinas par kwotem laikam ir nepilnigafas.

19) Pee 30 no 131 muifchās: 17 priwatām jeb brumneezības muifcham (pawifam 97), 8 kroma muifcham (tas ir puſes; pahrejām nemas naw semneeku semes) un 8 mahžitaju muifcham (pawifam 16). Lai dabuhtu wifu muifchu ſtāitu (131), tad pee minetām (97, 16, 16) wajaga wehl peeftāiti 2 piſhehtas muifchas.

20) Dots no Peterburgas komitejas, kura pa leelafai daikai fastahweja if Baltijas muifschneeeem.

neekus, kureem nebija semeš.<sup>21)</sup> To istehloja tā, it kā schie lihdsi peepalihdsetu pee klauschu atzelschanas. No fainneeka klauschineeks lihdsi tam dabujis 4<sup>1</sup>/<sub>2</sub> puhrweetas semeš druwā. Ja us arktu semneeku semeš rehkina 8 kalpus, tad isnahš 4<sup>1</sup>/<sub>2</sub> reis 8 jeb 36 puhrweetas. Ja nu muischneeks usnemas kalpu algoschanu,<sup>22)</sup> tad winam preefch tam, t. i. kalpu nodroschinaschanas wajaga no arkla semneeku semeš 36 puhrweetu.

Tā tad Peterburgā semneeku semeš eewilfchana tika istehlota tā kalpu labā noteekofcha, bet semneeku likumos no 1849. un ari otrā isdewumā no 1860. gada par to nekas naw teiktis. Muischneeks kwoti wareja isleetot tā pašam patika. Schi leelā kluhda isflaidrojama zaur to, ka Peterburgas komitejā sehdeja trihs reis wairak Baltijas muischneeku nekā waldbibas eerehtnu.<sup>23)</sup> Wehl jaunatos laikos no interesenteem apgalwots, ka preefch pagasta labklahjibas esot gluschi weenaldfigi, waj us kwotes semeš no metinati kalpi jeb waj tee teef algoti no schis semeš eenahfumeem.<sup>24)</sup>

<sup>21)</sup> Peterburgas komitejas lehmumā no 1842. g. teiktis wahrds pa wahrdam: „Strahdneeku labklahjibas nodroschinaschanai un landtaga 1842. g. ar to pašu nolustu nodomatai muischu fainneezibu paplaschinaschanai“ („для обозначения благосостояния рабочих и для предположенного съ этою целью Ландтагомъ 1842 г. расширения мывнаго хозяйства.“. Sal. ihso iswilfumu ij freemu tekstā pee Broedera Zur Quotenfrage in Livland, Riga 1898, 36. lapp. peef.) Lehnuma wahju tulfojums (nodr. pee Broedera un Tobiena, Memorial zur Doutenfrage 363. lapp.) naw pareifs. „Muischas fainneezibas“ weetā teiktis „muischas laiku“. Tee naw identifti fajehgumi. Komitejas lehmumā fewifchki usweherts, ka muischu fainneezibu paplaschinaschana isdarana „ar to pašu nolustu“ t. i. ari preefch strahdneeku nodroschinaschanas. Fainneezibu bija tahdejadi paplaschinat, ka muischas ihpashneeks — pee paredsetās klauschu atzelschanas — lihdsichinejos klauschineeks wareja peenemt par laustrahdneekem un wineem „kwoti“ atstahst tā algu. Schai stnā ari fenatora Manasaina isteizeens pareifs, ka „kwoti“ wjadsetu idaliti starp laustrahdneekem. (Sinojums no 1882—3. g. Westn. Jewropi dez. no 1906, 683. lapp.)

<sup>22)</sup> 1849. gadā nodinaja semneeku rentes banku, ar furās palihdšibu fainneeki wareja atpirkt mahjas un klauschus atlihdsinat (sal. Reglement der Bauer-Renten-Bank, S. L. no 1849, § 23). Bet tai naw bijuschas nekahdas sekmes. Mahju atpirschana tikai tad fezās, kad to nehma jawās rotās Widsemes muischneeku kredita fozietate. Sal. Engelhardt, Zur Geschichte der livl. adeligen Güterkreditsozietät, Riga 1902, 120 un 154—5.

<sup>23)</sup> Peterburgas galwenā komitejā sehdeja dewini Baltijas (ihpajchi Widsemes) muischneeki: 1) R. fon Samsons, 2) barons Felfersahms, 3) landmarschals fon Vilensfeldts, 4) landrahts fon Ettingens, 5) barons Nolkens, 6) grafs Pahlens, 7) barons Meiendorfs, 8) barons Pahlens, 9) barons Hahns. Sal. Tobien, Beiträge zur Geschichte der livl. Agrargeschgebung, Balt. Monatschr. Bd. 29, 1882, 81 — 2, lapp. S. v. Broecker, Zur Quotenfrage in Livland, Riga 1898, 35. lapp. Arbeiten des verstorbenen livländischen Gouverneurs M. Sinowjew (freew.), Riga 1906, 119. lapp. peef. 2. No waldbibas eerehdneem nesen peemineti tikai trihs: 1) eefschleetu ministrs grafs Perowffis, 2) domenu ministrs grafs Rifelewš un 3) semkopibas skolas direktors Baikowš (sal. Sinowjewu p. w.). Interesenti bei tam wehl peemin stепенpadozneeku Sinawinu, kas darbojas kahdā sagatawofchanas komitejā (sal. Tobien p. w. 1882, 82. lapp. un S. v. Broecker p. w. 1898, 35. lapp.).

<sup>24)</sup> Memorial über die Quotenfrage (sarafstis no brumneezibas eerehdna un no Widsemes landmarschala 1893. gada oktobri nodots eefschleetu ministram) 364. lapp. Balt. Monatschr. Bd. 45, 1898.

Tahlat palajams tas, ka klauschi netika ne 1849., ne 1860. g.<sup>25)</sup> atzelti spaidu zekā un kamehr pastahw klauschu darbs, lahga newar runat par laustrahdneeku kahrtu. Klauschineeka darbs famehrā ar laustrahdneeka darbu ir flitts. Tas teef padarits ar nepilnigeem darba rihfeem, kuri beeschi peeder pašam strahdneekam, waj ari no wina pašā taisiti.<sup>26)</sup> Tas topehz prafa gluschi nefainneezifku darba patehrinu, kuram gan tā pretswars noder kuhtrā strahdaschana.<sup>27)</sup>

Lai darbs zit nezit foktos, tad muischneeki lika „isdfiht“ wifu apgabalu, wezus un jaunus pee darba un nostahdija duhdelneekus, kureem bij jagahdā par darba ritmu.<sup>28)</sup> Kahds toreisejs rakfneeks faka: dodeet til wifsem semi, tad juhs wareet istifti bes duhdelneeka.<sup>29)</sup> Behz wina domam semneeks tad pasteigs darbu, lai waretu ari sawu semi apstrahdat. Sewifchki wehl jausswer, ka Widsemes klauschineekam bij diwi darba deweji: lungs un fainneeks, wina spehti tika par dauds nodfihiti, bet algu tas dabuja no dauds wahjatās pufes, no fainneeka, un ta ari bij foti sema.

Kā semneeku semeš eewilfchana, muischu fainneezibu paleelinaschana un klauschu atzelschana notika tikai pamasam foli pa folim, tapat ari lehnām gahja Widsemes laustrahdneeku kahrtas attihlischanas. Naw skaidrati noteizams, kad schi attihlischanas bija nobeigta.

Kā sweedru waldbibas laika beigās, tā ari 60. gados Widsemē bij eedfihwotaju daka, kura ais sawtibas bij pee semeš falfista un tomehr nedabuja wajadfigo darbu. Sehns 1858. g. aprehkinaja, ka us laukeem esot leeks darba spehfs.<sup>30)</sup> Pee klauschu darbeem esot wajadfigi ap 200,000 zilweku, kamehr semneeku esot 700,000, no kureem pufš winsch rehkinaja par darba spehjigeem, tā ka 150,000 zilweku paleek bes darba. Wl'kens<sup>31)</sup> 1862. g. leeko darba spehfu aprehkinaja us 127,000 un Punschels<sup>32)</sup> nahkamā

<sup>25)</sup> S. L. no 1849, §§ 24 un 25; S. L. no 1860, §§ 11 un 12.

<sup>26)</sup> Einhorn, Historia Lettica. Das ist Beschreibung der Lettischen Nation . . . Dorpat in Liefland, 1649, 30. lapp.: „kas wajadfigs pee mahjopibas un fainneezibas, to wihreefchi pašchi taisijuchi, tā ratus, arkus, ezeschas un wisadus foka traukus . . .“ Sal. ari Supel, Topogr. Nachr. II, 1777, 275, 279 un 271. lapp.

<sup>27)</sup> Supel, Topogr. Nachr. II, 1777, 251. lapp.: „leela dala strahdneeku eet krumoš, gut un nošlino laiku; leelajā barā wimu istruchumu nemaj nepamana . . .“

<sup>28)</sup> Supel, Topogr. Nachr. II, 1777, 289—90. lapp.; Bücher, Arbeit und Rhythmus 1903, 280—2. lapp.

<sup>29)</sup> An das Lief- und Estländische Publikum, 1772, 152. lapp.

<sup>30)</sup> E. Gehn, Die Intensität der livl. Landwirtschaft . . . 1858, 93. lapp.

<sup>31)</sup> N. Wilden, Unsere ländliche Arbeiterfrage, Balt. Monatschr. Bd. 6, 1862, 398.

<sup>32)</sup> N. Punschel, Ueber livl. Arbeiterverhältnisse und Agrarzustände, Balt. Monatschr. Bd. 7, 1863, 420. lapp.

<sup>33)</sup> Pee sehdejā darba toreisejais Balt. Monatschr. isdewejs peefihme: „Wifu scho triju neatfavigi weens no otra isdaritee aprehkini ir neaifsteekami un wisas eewehribas zeenigi. Kā te war runat par dehweeto laustrahdneeku truhkumu, kur kaunuma faini wajaga usraft muhju tantfainneezifko atteezibu nepareisā usbuhwē un gahdat par ahtru uslaboschanu?“

gadā uš 200,000 zilwešu, lai gan wiņš par darba spēh-  
jigeem skaitīja tikai 45%. Lai nu ari šee skaitīti ne-  
buhtu gluschi pareiši, tad tomehr wišpabrejo stahwolki wiņi  
rahda deesgan gaischi.<sup>33)</sup> Sem šchi eedšihwotaju skaita  
spaideem krita wejee klauschu weidi un teešklās robesčas,  
kuras muišneeku sawtiba bij wilkuse pagasteem un wiņu  
lozēkeem. 1866. g. isnahza jauns pagastu uštaws, kureš  
masinaja muišneeku eespaidu uš pagasteem.<sup>34)</sup> Diwi  
gadus wehlat atzehla beidsamo klauschu lihgumu.<sup>35)</sup> Tāpehž  
par laukstrahdneeku kahrtu Wišsemē war runat tikai ap 60.  
gadu beigam.

Wišu ihsumā kopā sanemot israhdas, ka dšimtuhšchana  
ap 15. gadšimtena beigam bij pilnigi attihstijusēs. Pehž  
tam nahza semneeku aissardšiba, sahsumā weenigi no semes  
waldibas, pret kuru muišneeziba ar wišem lihdsēkeem  
aistahw sawas kundšklās waras iswirtumus. Sweedru  
agraree likumi ap 17. gadšimtena beigam atžel dšimtuh-  
šchānu. Gedšihwotaju skaitis eewehrojami sawairojas un  
warbuht jau tad attihstas laukstrahdneeku kahrtā, bet poli-  
tiskee apstahkti atšweešch Baltiju par wairakeem gadu šim-  
teneem atpakat.

Dirs semneeku aissardšibas laikmetš sahkas ar kreewu  
waldbibu 18. gadšimteni atkal ar semneeku dšimtuhšchānu.

Ar laiku starp muišneekem parahdas masa reformam  
draudšiga partija. Šchāi kopā ar waldbibu publotees isnahš  
1804. g. likumi, kuri šaimneekus padara par wiņu mahju  
dšimtgruntneekem. Tā tad wiša semneeku aissardšiba  
isgahja uš to, semneekem dot ihpachuma teešbas uš wiņu  
semi. Bet 1819. g. wiš šee gadu šimteneem ilgee  
attihstibas panahkumi teel isnihzinati. Rā algu par tā  
šakto semneeku břihwlaischānu muišneeki panem wišu  
šaimneezibas plaschumu preeksch fewis, lai gan pat par  
semneeku teešktu břihwibu newar buht ne runas. Tā ka  
jau preeksch břihwlaischānas bij laukstrahdneeki, kuri strah-  
daja par nolihgtu algu, tad šchis šchiras iszehchānās naw  
šaišita ar břihwlaischānu. Wehlat no swara nebij notei-  
kumi par semneeku břihwlaischānu, bet tās preekschteešbas,  
kuras bij dotas muišneekem. No 1819. lihds 1850. g.  
wiņi eewilkušchi wišmas peehto datu no semneeku wežās  
semes. Muišchu šaimneezibas paleelinot par 60 lihds  
180% radās wjadšiba pehž laukstrahdneekem, kuras  
muišneeki lehti šadabuja no šaimneekem, kuri bij is-  
mahjam islikti. 60. gadu sahsumā Wišsemē lauzineeku  
skaitis bij šipri sawairojees un tikai sem to špaida klauschi  
un semneeku atkariba tika isnihzinata un no tā laika ari  
te ir laukstrahdneeku kahrtā.

PARIZES LATV.  
MAKSL. C. PAKŠT.  
VEIG. PULČIŅŠ

## Tautišklās apšinas pahrweidošchānās.

Andreja Reedras.

### III.

Blakus tai tautišklai apšinat, kas zehlās no šchehluma  
par to, ka mums neka naw, tai blakus zehlās jau drihs  
zita: preeks par to, kas latweešcheem ir un ir tikai wiņeem  
ween. Gan jau šchis preeks neaptwehra nekahbus leeliskus  
wehsturiskus notikumus, wiņš neatteezās ne uš kahdam  
laizigām mantam. Bet jo tukšhata un weeglat pahr-  
skatama bij latweešchu ahrežā dšihwe, jo wairak greešās  
pirmo tautas darbeneeku azs uš to puš, kur glabajās  
tautas gara-mantas. Un kas reiš bij eeskatijees wiņu  
apschilbinošchā krahšchumā, tas no tām wairs azu newa-  
reja nogreest. Tas gahja kā pawafarā no šudraba pee-  
selta, no selta pee pehrlem. Pāpreeksch tā palehnam, kā  
pahrsheigti, kā haididamees, bet tad kā aishuhtnem wiņi  
sahka wahkt kopā šchos dahrgumus: dšeesmas, teikas,  
pafakas, mihtlas, wežas eerachas, wežo tizibu, wahza to  
kopā ar preekā drebošchu širdi. . . Galwa wiņeem noš-  
moja pee šchi darba, bet wiņi nemantija, ka gadu desmiti  
ir gahjušchi pahr wiņeem, jo šrds wiņeem palika muhšcham

<sup>34)</sup> Nolikums par laukpagastu pahrwaldbichānu Baltijas gubernās  
no 1866. g. 19. februara.

<sup>35)</sup> Sal. Handwörterbuch der Staatswissenschaften, 2. ijd. II sehj.  
421. lapp. St. ari Tobien, Beiträge zur Geschichte der livl. Agrar-  
gesetzgebung, Balt. Monatschr. Bd. 29, 1882, 399. lapp.; Engel-  
hardt, Zur Geschichte der livl. adel. Gütercreditsoz. Riga 1902,  
128 lapp.; Rosowitsch, Zur Lage der landlosen Bauern in den Dstsee-  
gouvernements (freew.). Riga 1906, 35. lapp.

jauna, ikdeenas masgadamās tautas gara-mantu burwigā  
awotā. Un šipra tiziba, neschaubiga šajuschana pildija  
wiņus: tas tautas gars, kas wareja radit wišu šcho bři-  
nišcho, wežo tautas kulturu, tas ir bagats gars, tas ir  
dšihws gars, tas mirt newar. . . Te eesahklās preeks par  
to, kas latweešcheem ir, te ir muhfu jaunās, muhfu nah-  
kamās tautišklās apšinas schuhpulis, — un Břihwsemneeks  
un Barons bij wiņas šrnuigee schuhpotaji. Un Šurjans  
šaklauschja wiņas schuhpļa melbinus.

Bet nepeetika ar to ween, ka bij atrasti peerahdijumi  
tam, žil bagats, žil ihpatneišs un dšihws ir bijis latweešchu  
tautas gars jau tās laikos, kur neweens wiņus par tautu  
neusklatija, kur wiņi pašchi par tahdu neapšinajās. Waja-  
dseja rahdit, ka šchis gars wehl dšihws, ka wiņš wehl  
darbojas. Tat laiki, pahrwehšdamees, bij kā aishaudsejušchi,  
kā pahrwehrtušchi tos želus, pa kureem senak mehšja štaigat  
tautas gars. Šaunā dšihwē wjadseja jaunu žeku. Wiš-  
behrtajos gara-awotos bij zaur drupam jameklē un jaatron  
jauna istefa. Un šchās melleschānas leezineeki mehš wiš  
esam bijušchi un esam. Mehš redsejam, kā muhfu dseja,  
šawā školneeziskā laikmetā, bij nowehrojuse tikai tautas  
dsejas ahrejo weidu un luhloja to taist pakat, wiņas gara  
nenojaušdama. Mehš redsejam, kā no tautas senās, fewi  
noslehtās tizibas bij laika straume atškalojuse pee muhfu  
kasta tikai daschas drumklas, daschus schaubigus deewu no-  
šakulumus, ar kureem rotahjās masali gari. Mehš redsejam



ari, kā pluhda muhfu gara dšihwē eefšā zita, wahzu gara isstrahdata strahwa . . . un wišs tas skalojās zits zaur zitu, wišs apnīka kā neištis un leeks, — un kas redseja tikai ščo abrejo, tas atmēta tautibai ar rofu kā neekeem un peeflēhās jaunai kosmopolitisma strahwai.

Bet bij ari ziti, — un tahdu warbuht ir dauds muhfu widū —, kas redseja, ka tautas ihpatnejais gars pamāsam bet drošči sahl atrašt few jaunās išejas. Gēstanejās šchis tautas gars jau Neikenā, kēbra pilnu affordu brachtos Kau-dšišchos un Apšišču Sehtabā, sahta wišsch dšeedat muhfu komponistos . . . un mehš stahwejam kā elpu aisturedami un skatijamees trihzošču šrdi: nupāt, nupāt modifees un zelfees špirgts latweešču tautas ihpatnejais gars. Bet tad nahza jaunās neštādru pawafara uhdemu upeš un pahrpludināja, šajauza atkal wišu.

Es šihmejos uš pahrkreewošchanas laimmetu. Tas par fewi šaprotams un tur naw wahrdu ko šaudet: beš zitu tautu kulturās eefšādeem muhfu laitos naw eefšējams istikt un atihštitees neweenai tautai. Un jo tahlat kulturā ir aistawejufēs kahda tauta, jo wairaf winai ko ušnemt un ko mahzitees no zītām tautam. Tikai te mums jāeewehro: wišš šwešchee eefšādi no zītām tautam ir tautai eefšēkigi ja p a h r s t r a h d ā, jāpeemehro šawai dšihwei un šawai dabai, jāatmet un jāatšjā tas, kas naw radneeziššs winas raksturim, waj runā tam pretim. Un tikai tad, kad šchis e e f š c h e j ā s peefawinašchanās darbs jau ir padarīts, kad tauta no zītām tautam ne tikai ahrigi, bet ari eefšēkigi ir ušnehmuse wišu, ko wina wareja ušnemt, tikai tad wina nahf ahrā kā no školneeka gadeem, top garigi patšahwiga un

nu strahdā tahlat fewi iskopdama to, kas winā ween atronams un ko no zītām tautam wina nemas mahzitees newar, tadēht ka zitur nekur ta naw.

Lihds pahrkreewošchanas laimmetam wiša muhfu tautas isglištotā daka bija gahjufe un gahja zaur wahzu školam, ušnehma wahzu eefšādi. No eefahuma šchi ušnehšana notika til štrauji un til wehrdšiški, ka latweetis — wahzu isglištibu ahrēji peefawinājees — ari pats jau sahta fewi turet par wahzeeti. Bet drihs ween jau wairaf apdahwinātee šarp wineem sahta pee fewis nowehrot, ka ne wišš wahziskais ir pilnigi šaweenojams ar latweešču dabu; wina šajuta, ka latweeti tomehr ir kaut kas, kas winam dāšchubrihd leek šajust, ka wišsch wahzeetim eefšēkigi ir šwešchš. Tā zehlās jaunlatweetiba un lihds ar to ari ilgošchanās pehž l a t w i š k a s kulturās. No šahuma ta bij tikai ilgošchanās; bet pamāsam wina peemehma weidu: muhfu školās, muhfu šabeedriškā dšihwe tapa arween latwiskafas. Un bij jau paredšams — lai ari wehl tahlumā —

tas laimmetš, kur latweešči no wahzeem dabutos un ušnemtos eefšādi buhs jau pahrstrahdajufšči, isšjajufšči, peemehrojufšči latweešču dšihwei un dabai ar weenu wahrdu: buhs p a h r l a t w i š k o j u š c h i. Tahds laimmetš gan bij wehl tikai paredšams; jo patlaban wehl latweešči atradās m a h z e k k a gados.

Bet pirms šchee mahzeeka gadi pee wahzeescheem kā pee meistareem bij beigufšchees, wini tika p a h r t r a u k t i. Ušnahza pahrkreewošchana, pahrpluhdināja muhfu jauno paudši peepēšči ar wehl nenobreedufšchās, eefšēkigi pawišam wehl neišlihdsinatās kreewu kulturās eefšādeem. Muhfu tautai bij jāsaht eefšējās peefawinašchanās darbs atkal kā glufšči no jauna. Zaur to wiššpirms iszehlās plaifa muhfu pašču wairaf isglištoto tauteešču šarpā. Wahziskee latweešči newareja šaprastees ar kreewiskajeem latweešcheem.



Bez-Beebalga. Pilskalns.

Buhtu wahziski audšinatee jau paguwufšči pahrlatwiskot no wahzeescheem ušnemtos eefšādi, un buhtu kreewiski audšinatee ari jau eefšēkigi peefawinājušchees un latweešču dabai un dšihwei peemehrojufšči šawus kreewu chaotiskās kulturās eefšādi, tad šchāt latweetibā un latwiskās dšihwes wajadšibās buhtu abas šchās partijas fatufšchās un uš lopeju wiššpahreju darbu weenojušchās. Bet školneeki un mahzeeki wehl bij weeni, školneeki un mahzeeki otri. Weeni štatijās uš wakareem, otri uš austrumeem — kā lai wini šaprastos! Druhka ta eefšēkigā lihdsšwara un ideju šaprāšchanas wineem, kas bij jau peem. Waldemaram, Brihšsemneekam, Baronam. Šchee neašmirstamee tautas wišri bij šawā laikā mahzijušchees no kreeweem; bet no wiša ta wina bij isnehmufšči preetšch fewis un eefšēkigi peefawinājušchees to, kas šastaneja ar wina latwiskot dabu, bij isaugufšči no mahzeekem uš patšahwibu, — luhf, tadēht uš wineem atšauzas kā uš šawejeem tā weena partija, kā otra! Pee wineem šarodās

winas abas atkal kopā, kā winos buhtu faradufchās kopā wišā fawā wišpahribas darbā, ja nebuhtu palitufchās kā pusifschilts zahlis wahzu waj kreewu ifchaumalā.

Bet kā teikts: muhsu tauta palika un wehl atrodas kā skola, padota fweſcheem eefpaideem, neſpehdama atraft pate ſewi un ſawas ihpatnejās ſpehjas. Tas padara muhsu laikmetu tiſ ſajukufchu, tiſ neiſti leeku, tiſ pilnu ſaudejumu. Tadeht mums wehl weenmehr jamafā tiſ dahrga un ſahpiga ſkolas nauda . . . jo ſliktata ſkola, jo dahrgat jamafā. Tee kapi, kas eerobefchoja tautas attihſtibas zetu pa jaunlatweetiſas laikmetu, tee nu jau bij apaugufchi ar welenam, ar ſaulesreeteſteem; nu nahza wehl klaht kā dahrga nodewa tee jaunee kapi, pa dſimtenes meſcheem un zetmalam iſkaifiti . . . un wehl weenmehr nes netihra ſweſchas kulturās ſtraume latweeſchu jaunefkus un jaunawas mirufchus uſ leju . . . tikai mehnefniza kawejas uſ bahlajeem, augſchup pagreeſteem ſejeem . . .

Ta ir dahrga ſkolas nauda, ko maſfā muhsu tauta par ſweſchās kulturās eefpaideem, — tad waj mums jel paleef ta zeriſa, kā reiſ buhſim iſgahjuſchi ſchai ſweſchai ſkolai zauri? Sa, ſchi zeriſa mums ir. Un ne tikai zeriſa: ari pilniga droſchiba. Tas zitadi nemas newar buht: kā iſkattam zilwekam peeaugufcham peenahſt reiſ tas brihdis, kur winam nodibinas paſcha rakſturs, peefawinadams tos ahra eefpaidus, kas winam radneezifſti, un iſtumdams ahra tos, kas traugē ſcha rakſtura weenibu, tā peenahſt tahds brihdis ari wiſai tautai. Kā latweeſchu gars ſahka ſajuſt datu no wahzu kulturās par ſew nepeemehrojāmu un ſahka atſwabinatees no winas pahrmehrigā eefpaida, tā winsch drihſ ween iſjutis ari to, kas kreewu kulturā winam ir ſweſchs un pretejs. Waj nemeers ar kreewu ſkolu un ſkolas inſpekziju naw jau ſcha laikmeta ſihme? Un kā iſſtrahdajās Brihſemneeks, Waldemars un Barons wahzu un kreewu kulturai zauri, lihds atrada paſchi ſewi un latwiſtās ihpatnejās ſpehjas ſewi, tā tapdami par pamatakmēna lizejeem latwiſtkai kulturai, tā radifees weenmehr wairak tahdu wiſru, kas iſaugš ahra no mahzēkka gadeem un taps paſchi par zeta rahditajeem un mahzitajeem ziteem. Tagad wehl dauds kas no wahzu un wehl wairak no kreewu kulturās duſ muhsu tautā kā nedſihws un leeks, ir neſams apſahrt kā mironis. Kad tas latweeti buhš pahrlatwiſtko jees, tad ſihmeſees ari uſ wiſu to Muſekka wahrdi: „Kas rahdijās muhſchigi miris, tas tautibā atdſihwot ſah!“

Es eſmu pahreelinats, ka ſcho laikmetu peereſdes wehl tagadejā paaudſe. Warbuht nebuhs wehl pagahjuſchi diwdeſmit gabi, kad latweeſchu tauta buhš atradufe pate ſewi un atſinufe ſawas ihpatnejās gara ſpehjas. Tad ſtahrēs ſawā kraſchnumā tas muhsu tautiſtās apſinas poſms, un latweetiſ buhš ſepns, par latweeti buht, newis aiſ ſpihtibas waj aiſ ſchehluma par tautas tuſſchumu un par to, ka wina tiſ nenofihmiga, bet pilns tās tijibas, kā latweeſchos,

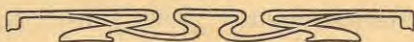
tāpat kā katrā zitā tautā, ir ſawas ihpatnejās ſpehjas, kas daris ſawu darbu kulturās attihſtibā.

ſchi laikmeta atnahſchana naw atſariga no tam, waj latweeſcheem ir trihs kauſchu ſchētras ween, waj iſchetras. Par ſewi ſaprotams: jo leelaka ir daſchadiba tautas dſihwē, jo daſchadatas un kuplakas ir ari tās gara ſpehjas, kas winā iſkopjas. Tadeht politiſki lai kopj ween tahlat ſawu politiſku, mehš buhſim pateizigi par katru lihuma ſubritt, ko wini atkaros druhmai gahriſchai preeſch jauna ſehjuma . . . ſcha laikmeta atnahſchānu neaiſkawēs ari ſozialdemokrati: zit ilgi wina ſrds buhš mehma? Bet kad ta ſahſs runat, tad wina newarēs zitadi: tai buhš jarunā latwiſtki tadeht, ka ari wina dſihſlās rit latwiſtkas aſnis, lai ari wineem ilgi wehl buhš japuhlas un jamaldas, lihds wina latwiſtkā daba buhš pahrlatwiſkojuſe tos ſweſchos eefpaidus, kuru wehrgi wehl wini ir. ſchis jaunais tautiſtkais laikmets nebuhs ſaiſits nedš ar ahreju organiſoziju, ar ahrejām teeſbam, ar ahreju diſziplinu . . . wiſpahrigi: wiſš ahrejais ir tikai gara ſpehku iſchaumala. Tautiſkā ihpatniba newar parahditees zitur, kā tikai tur, kur darbojas tautas diwehſele, winas pſchifſkee ſpehki: religijā, tikumbā, mahſlā. Wiſš ahrejais zilwekus ſadala un ſchētro, wiſš garigais winus beebro. Un kad ſahſs darbotees ſchee muhsu tautas garigee ſpehki ſawā ihpatnibā, tad winus paſihs par tahdeem, kas ſnauda wiſur latweeſcha ſrdi, weenalga, waj ſchi ſrds puſteja ſem baltās weſtes, waj ſem ſilās bluses un ſwee-drainā krekla . . .

Kad buhš atnahzis ſchis jaunais tautiſtkās apſinas laikmets, kura rihta-ſahrtums jau auſt pahr muhsu dſimteni, tad mehš pareiſaki wareſim apſpreest ſawas tautas ſenatos un tagadejos darbineekus un wina darba noſihmi. Tad mehš atſahrtiſim, ka pirmais tautiſtkās apſinas laikmets un wina darbineeki wareja ſtrahdat un ſtrahdaja tikai preeſchdarbus muhsu tautas ihpatnibu iſkopschānai; tee no dedſina — tā ſakot — tikai lihđumu, kurā lai ſehtu to ſehklu, kas wareja raſtees un breest tikai latweeſcha ſrdi. ſchis lihđumneeka darbs bij gruhts, praſtja dauds ſweedru un upuru, bet winsch bij jadara. Lai muhſchiga pateiziba ſcheem lihđumneekem! Bet mehš newaram muhſcham buht tikai lihđumneeki . . . mums jaeet tahlat.

Un tad ſahſs ſtrahdat ari muhsu koſmopolitu un ſozialiſtu ſrdis kā kalnu eſerā nogrimufchais tautibas swans . . . tiſ teeſcham, ka wini naw beſ eedſimtām juhtam un tiſ teeſcham, ka zilweks newar muhſcham palikt tikai kā ſkolneeks un mahzēklis.

Tadeht ſrſniga pateiziba muhsu zeta taiſtajeem; klufa peemina teem, kam bij japagurſt un jakriht gruhtā zihnā, bet mehš eefim meerigi un droſchi pretim jaunās tautiſtkās apſinas laikmetam: tahdas apſinas laikmetam, kas ſin un gaida, ka ari latweeſchu tauta drihſ teiks to jauno wahrdu, ko war teikt tikai wina ween un zits neweens.



## Kad druwa breesf.

René Basena romans. No frantschu walodas tulfofs.

(Turpinajums.)

Durwis atwehrās.

Genahzejs bija markīss de Melšmje, kuresch isturejās kā generalis.

Winsch nahza no ahreenes, feja tam bij noputinata un no wehja nodegufe; winsch nahza no kahda fawa ofižera, pee kura salaulaschanas tas bija blijs kā leezineeks.

Winsch wispirms ezraudsija fawu dehlu, kuresch nahza tam pretim.

— Tu aiseji?

— Scho paschu mirkli.

Mischela fejas isteikme, — fajuhdas, kahdas winā bija radijis šchis eewainojums, de Melšmje kundses waidi, kura bija apflehpust fawu galwu swehru ahdas kaschokā — wis tas pehšchi pahrmainijās no generaka tona.

Tehws bija ustraukts no fawa dehla behdam; winsch runaja swarigi:

— Es jau agrat tewim faziju, mans mihtais, ka tas ir neespehjami . . . Peezdesmit gadus pa Parisi, tu wart eedomatees kas tās par faitem! . . . Es, warbuht pats es wehl buhtu ar meeru; es esmu no lauzineešem iszehlees, — tas gan tā wispahrigi; bet wina to newar, tu to redsi . . . Es nemas newaretu zitadi demat.

— Es, gan zereju wehl. Bet manim naw wairs atližees ne tās masatās ilusijas, tizeet manim. Bet pirms es schēiros no jums, es gribetu finat, waj tee lihdsekli, kuras juhs manim eeteizeet Fontenelas glahschanas labad, newaretu tikt no jums pascheem isleetoti?

— Schee lihdsekli?

Filips bija tas, kas man taifija šcho preekschikumu, kuresch manim eepoteja šcho lihdsjeku leetoschanu. Es tewim apgalwoju, Mischel, ka taws tehws nebuhtu us schahdām domam nahzis.

— Loti labi, mans tehws, es jums tuhliť passaidroschu šcho leetu: mana mahte domaja, ka, ja es mihtetu Antuaneti Schafeminas jaunundsi, ja es to apprezetu, tad zaur prezeschanos de Melšmje waretu atgreetees eesch Fontenelas. Bet es, es no ta atfazijos . . .

— Kalab?

— Talab, ka . . . Pateesibā, juhs to no manis prafeed? . . . Talab, ka schahdā weidā peenemt to, ko nespehi zitadi aissargat — mani eedwesch schauschalas. Nekad es neprezeschos ar Schafeminas jaunundsi, kad ta buhs Fontenelas ihpaschneeze un es tur eegahnis!

Markīss de Melšmje klausjās, smagi, masleet us

preekschu faleezees, it kā kahdu roportu, kad pee wina nahť ar issfaidrojumeem. Winsch appreesās un spehzijs, dsihws tureja fawu rofu.

— Loti labi, Mischel, loti labi . . .

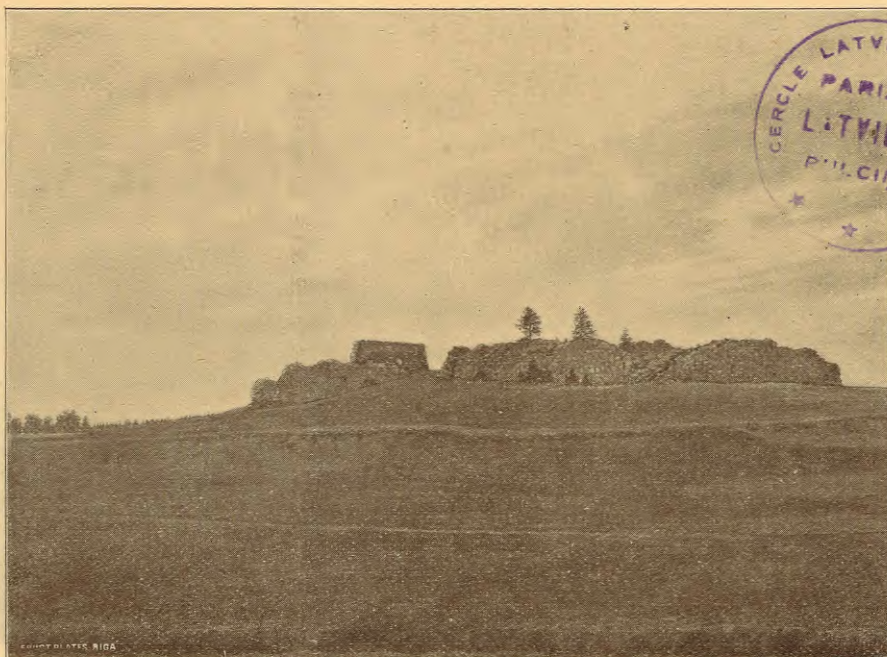
Un tad Mischels us wina raubsiās, un tad winu abu flati fastapās un wini bija fawstarpeji weens par otru isbrihnejuschees.

— Mischel, tu pateesi esi weens no muhsejem, mans draugs! . . . Scho nakti tu nokuhst Fontenelā?

— Loti wehlu.

— Un tu tur paliksi?

— Lihds trihsdesmit pirmajam dezembrim.



Wez-peebalga. Pilsdrupas.

Gestahjās klusuma mirklis.

— Lai Deems tewim dod winā ilgati usturetees!

Sahpigs smaids parahbijās ap jaunā zilweta luhpam.

— Winsch to grib un galu galā, es zeru, ka gribes. Urdeewu mans tehws.

— Un es? waizaja de Melšmje kundse, waj tad es neesmu nemas wairs zeeniga tawa apfampeena?

Wina isgahja tam pretim ar pazeltām rokām, ar masleet nolektu galwu, ar nolaištām azim, it ka tai buhtu loti gruht to runat, ko wina tagad runās, it kā kad wina nebuhtu nemas spehjiga pate fewi aissfargatees, it kā kad wina raubatu ne wis tikai asaru deht, bet pateesi.

— Peedodeet manim; juhs, ziti laudis, juhs par dauds prahtojeet . . . Es tewim apgalwoju, ka manim us to naw spehka!

Wina eeflehdja Mischelu fawās rokās, neatibbedama us ta skuhpsteem, kad winsch to skuhpslija us peeres.

Winfch gaĥja projam.

Winfch redseja ſawu tehwu pa puſei ſalibtuſchu ſalona widū ſtahwam, ka taš ſawam dehlam peekriſdams, maĥj tam ar galwu, tikaſ palihdſet ween tam neneeka neſpeh-  
dams, kaš taš aiſeet.

Wiſchels beſ tam tagad ſkaidri pahrleezinajaš, ka wina tehws, kam wiſur wiſi bija paſlauſtjuſchi uš wahrda, bija neſpehjišs walbit paš ſawā maĥjā. Beſ tam Wiſchels tagad ſkaidri redseja, ka mahte atkaĥpāš, noſcheſlojamā kaĥtā noſpeeſta, nomakta, pee ſemes ſaſiſta, wiſa ſabur-  
ſitāš un aſaru ſamehrzetāš drehbēš, ar paželtu ſchēdrautu, ar lepniſas pilnām azim jau weza palikdama.

Winam uſnaĥza wehleſchanāš kleeġt:

— Juhs neſeet par upuri manu jaunibu teem gadeem, kaš jums wehl atleek to dſihwot! Un juhs eſeet manš tehws un mana mahte!



Dewenes muiſcha. 1903.

Bet baſš apſtaĥjāš.

Un, warbuĥt, ari ſrds winam apſtaĥjāš uš weenu mirkli puſtet.

Tad wehl reiſ ſaſuſtejāš Wiſchels, ka ardeewodameeš, ka iſmiſumā kriſdams un peĥz tam winſch aiſgaĥja.

## VI.

### D r u h m a f w e h t d e e n a.

Leeldeenāš ſwehtki bija wehlu. Tikaſ 22. aprili wiſi ſwani ſludinaja leelāš augſchamzeliſchanāš ſwehtdeenāš leelo meſi. Jau kaĥdu nedeku bija beidſeeš gaweniš.

Un kaš nu bija redſamš?

Swaniſkiš Padowanš, ſenataiſ ſluſſchu ſargš Niwernes kanali, kroplis un ar reſnu wehderu, ſehra ſwana ſchōri ar azim apluĥtodamš ſeſchaš porzelana wahſeš, kuraš ſtaĥ-  
weja rindā pee altara un no kuraš pažeĥlāš ſeſchaš ſeltaināš palmaš ar ſeltainām roſem; winſch eewehroja, ka weena

no palmam bija iſgreesuſeš uš aĥru un winſch pažeĥla plezu wehl augſtaġ, neka winſch to paraſti mehdſa darit un tad winſch kaĥwa tuĥdaġ kriſt ſwana ſchōrei, pee ſewiš mur-  
minadamš:

— Muſkiš taĥdš, kaut jel weenreiſ tu buĥtu ſaliziš winuš, ſchoš traufuš daudš maš kaĥtibiā, neiſgreesdamš tiſ pahrat wehderuš uš aĥru! . . . Un waj ſchōdeen ſa-  
naĥš tikaſ wiſi draudſeš preeſtera tunga baſniženi? No pa-  
gaĥjuſchām leeldeenam nu ir pagahjiš jau wairat neka peeždeſmit diwi nedekāš. Ša gan, un ari ſlawenee netizgee-  
ſtarp wineem. Wini eet gan uš Leeldeenam, gan uš Waſarāš ſwehtkeem un ari uš behrem. Bet tagad augſcham-  
zeliſchanāš pirmā ſwehtdeena! Ah! preeſtera kungš gan buĥš nokawejiš maſleet ſawu meſi un tā nu man ja-  
ſwana . . . Eš redſu, ka winſch manim doš maĥjeenu:  
droſchaġ Padowan! . . . Bet kur gan winſch pateeki

paleek? Baſnižāš pulſſteſnš jau kaĥda ſeptito ſtundu . . . Naĥaga Fonte-  
nelāš preeſteri, naĥz!"

Paſalmotaĥš leĥni paſtaigajaš pa luttam ſawā ſarkana mehteli; abiš Ruĥiſi ušwilla ſawu ſwinigo geĥrbu; deenāš gaſmā dega waſtu ſweziſteš un ar moſam buĥtu redſama ſcho ſweziſchu leeſmina, ja wehjiſch, eelaudameeš gar logu ſchēribam, zaur watejām durwim, zaur augſtāš welweš watejeem zaurumeem, nepli-  
winatu maſāš leeſmināš un reiſā ar to atdalijāš wehl kaĥdš neleelš duĥmu maſtoniſ no iſweenāš ugun-  
tināš, kaš dewa wiſſſkaidraġo leezibu par winu eſamibu.

„Labeē kaudiš, ſwani wehſtiĥa, Kriſtuš ir no mironeem augſcham-  
zeĥleeš! Winſch ir moſāš iſzeetiš, winſch ir pee dſihwiſāš atgreeseeš; dareet juĥš tā, ka winſch ir darijiš; naĥtat juĥš, nelaimigeē, nizinātee,

beĥrni, ar wahrdu ſaġot, wiſa paſaule, un uſſaĥteet atkal jaunu dſihwi, kuraš nekāĥda naĥwe neſpehš wairš uš-  
wahret! Naĥzeet, eš eſmu ſauziš juĥſu tehwuš un wini ir naĥtuſchi! Eš juĥš ſauzu!"

Augſtajiāš torna welweš, kur zaur kraſſaineem logeem eepluĥda tikaſ waĥja deenāš gaſma un ſewiſchki widejā daġā ſwana ſkaraš no augſchaš dunedamaš, ſwanidamaš un ſkanedamaš atbaſſoĥjāš un muĥreem zauriſlauſdamāš plaſchajaſ welweš ſapluhda un ſajauzāš kopā ar ſweziſchu duĥmeem. Bet ſwana ſkaraš wiſu ſawu apkaĥtini pamo-  
dinaja un atdſihwinaja.

Škaiſtee muſtkāš wikaſi wehlāš pret briĥwajām debefim beſ duſmu un beſ luĥgſchānu.

Tad ſcheē wikaſi ſehjāš un raiſjiāš ka kaĥdi ſkati ſwa-  
noſchi meſgli, paĥri maĥjam, paĥri plawam, paĥri puš-  
iſplaukuſchajeem meſcheem, paĥri dſibrajeem uhdeneem, kuri notriĥjeja no ſchiš ſwanu baſš paſchoš ſawoš pamatoš.

Bet laudis tikai nenahja.

Kad preesteris isnahja no gehrbkambara un parahdijas pee altara, atradās wifu Nahtefošo:

Ischetras feeweetes, kahds behrns, masais Eli Gombods, sluhšchu farga sozjalista meita, Diksnefa tehws, kahds wezs isdeenejis ferschantis, Mischels de Melksimje, wina sulainis un swanikis Padowans, wihna pasneedsejs, fwehtā raga turetajs:

— sčee wiš dšeedaja:

„Quasi modo geniti infantes, alleluia, rationabile, sine dolo lac concupiscite, alleluia, alleluia, alleluia.“

Kur bija wiš tee, kas nedšeedaja sčho alleluja?

Daudsi no wineem strahdaja it tā kad nekahds feschu deenu darba nogurums nebuhtu winus mudinajis fwehtit septito La Kunga deenu:

daschi graisija welenas tihrumā;  
daschi lika ehweht darbā pee sawa fokū darba;

wehl daschi karfeja uguni sawu wahgu riteneem sčinas;

bet wiš wairums gan bija to, kuri eegahja waj nu pašchu waj kaiminu krodstinā un tur wini dšehra lehtus alkoholistus dšehreenus, kas saehda pamasam winu dšihslas, zaur to wini tik tahki pahrmainijas, ka preešch kahda pateesa preeka nebija nemas wais sčehjigi; wesehbā wini sawahrga, kkuwa noschelojami, isnesaja pšahpas, draudus, isfmeeklus, kas bija tik tuwi sčaudibai, semfirdibu, kas ne ar to nebija sčalhdsfinajama

Bet daschi bija, kas noschdās sawās mahjās pilnigā besdarbibā, apmetās ugunstura preešchā, gaididami, kad teem buhs laiks ehst eet jeb iseet atkal us eedseršchanu, kad tehws un mahte no tahdas pašchas eedseršchanas buhs pahrnahfuschī.

Jaunās meitas rotajās us ballem un gludinaja sawus matuš jeb eegreesa winos zirtas, un, domadamas par pagahjusčās sčehdeenas ispreezem, winas ar fewišchu labpatišchanu nodomaja par tām atminam, ar tahdām sčhi deena tām bijuš faistita.

Brišcham zeemā eeradās ofšzialais statistikis, kursch usnehma dšimuschus, miruschus un salaulatus, winsch usnehma ari sofu, wistu, pihtu, tihtaru, fwenū un zitu mahjas dšihwneeku staitu un tas bija tik patihkami sčalhdsinat sčhos sčaitkus un wehrot par zil pawairojusēs jeb pamasinajusēs tefošajā gadā zeemineeku bagatiba mahjlopu un putnu sčnā.

Kahds fermas kalpu zilweks, fenat bijis kalnrazis un eeradees kalwados, bahrās ar sawu tehwu, kursch tam pahrmeta pahrat leelu isfchēhrdibu, sčai pašchā azu-

mirktī greesās pee fermera Semelina sawa patrona ar wahrdeem:

„Dodeet man diwdesmit peezus frankus; man jaet us Sen-Solgu, japehrf sahbati.“

Un winsch dewās zekā, pee fewis nonehmees nepirkt wis sahbaku, bet istehret wisus sčhos diwdesmit peezus frankus.

Schis bija jau zeturtais pahris sahbaku, furus winsch sčahdā pašchā wihse pirka jau no pašcha gada sahtuma.

Ischetri jauni zilweki ar sčnorem un makscheru kschteem gahja sčepeni sčejot us dihtī. Sluhšchineeks, noguris no peezu sluhšchu atwehršchanas, sčai nakti no festdeenas us sčehdeenu, guleja eetinees palagos fugiti, kas pazehlās us augšchu pa Diwernes kanali, bet sluhšchineeka mahte guleja pa tam sawā smazigajā istabinā, ismozita no drudšcha un no behdam, atrašdamās weenumehr tahdā



Dewene. Katesers. 1903.

dšihwē, kurai nebija nekahdas besruhpibas un nekahdas zeribas, kur bes apstahšchanas winai bij jashuj, jalahpa, jawehlē, jo neaprima peezu behrnu kleegšchana.

Ziti atkal isgahja feeweeschu noluhkotees.

Un wiš sčee eedšhwotaji, palikuschi us weseļu deenu besdarbibā, melleja tā isbehgt no parastajeem dšihwes apstahktem un nespehdami neko leelu sčneegt, wini apšlauda tā augstaku waru sčhos meschus, sčhis pilis, un wisu to, tā to usraksta fetetonos, tā to atstahsta grahmatās.

Weentulibā un sarunās wini pagalam kkuwa sčaitinati, tiklihds ween tā kšhras pee sčalhdsinaschanas.

Lepna, neganta un humana sčehra gars bija juhtams pašchos pamatos, kad sčhka pehtit wiau wahrduš, wiau sčtatus, wiau kuschibas.

Wairat waj masat no wisa bija naidis manams. Un ja kahds nepasihstams zekineeks sčai mirktī eenahktu muischā, tad tai zaureedams winsch to nizinatū; legendu wahrdi tika

ifrunati un ar lahsteem un saimeem fweizinati: walbineeti, Ludwikis XIV., Rotschilds, isfuhzeji, ari walšis, wahja malkataja un kuras weetâ tagad sahka stahdit kahdu zitu walšti, kura par mašak darba buhtu wairak malkajust un kura, ja eespehjamš, aismalkatu dšihwi, preefus, baudas, ispreezas un wisur un wispaher muischâ, mahjâ, tâ kâ neweenam nekur nekas nebuhtu wairs jamalkâ, bes ka tas ari ko strahdatu.

Meitas, kuram nebij nekahda fkaistuma, domaja, ka ar trihsdesmit franku zepurem winaš buhs kkuwufčas jau par fkaistulem.

Neespehjami un rupji fapni pahrwehrta par kusto-nisfeem daubšus dšihwus garus, no kureem daudfi buhtu bijufchi lepni un spehziigi, ja tee buhtu tifufchi labak audšinati.

Schahda bija ta retâ fwehtideena, wisu garlaižibu garlaižiba, pehž tam kad luhgščana bija nofkanejušt.



Gaišina falns. 1903.

Preesteris norunaja luhgščanas wahrdus un neredšamas mokas winau pahrnehma, apluhkojot ņcho tukščumu aifewis un tâ wispaher: weentuliba basnizâ un tukščas telpa no ustizigajeem; weentuliba dwehšfelēs un tukščas tâš no Deewa ņchehšastibas.

Un wišš tas uš weena no paščas Franzijas semes gabaleem!

Kad mese bija nobeigta, abts Rubijo bija tif bahšs, kâ wežâ Perina, muischas pehdejâ wezmeita, redšedama winau eeejam gehrbkambari, lihgodamâš ar nolaištâm azim, runaja pušbalfi:

— Mums ir atfuhthijufchi preesteri, kurņch ir glufchi ka mana wilna, wišch neturas kahjâš. Es gan domaju, ka ņcheem morwandeescheem buhtu wairak mugurkaula!

Winam bija greht isdarit ņawu ņchehšastibas fwehtišchanu.

Šanehmis galwu ņawâš rokâš un atrašdamees glufchi weens pee leelâš torna welwes, kur swana pulššens tagad

wairs neškaneja, wišch nešfirdeja ne rotatojofņchos puiku balšis ahras pagalmâ, ne ņtrahp:joņņcho baloņču kahjas uš jumta: wišch dširdeja ņawu dwehšeli, kas metâš no weena horizonta gala uš otru, no pagahtnes uš nahkotni, kâ muzu, kas ņšan un kleeđš.

Abtu eewehrojis puika manigi noštahjâš un pazehlâš ņaules gaitmâ ar wiņu ņawu ruhšgano ņiguru, islaidigs, dšihwus un nebehdigš, kâ kahds apalņch ahbols, kad ņaules ņpoņchums kriht bagatigi uš ta.

Weenu mirkli abts apluhkoja ņcho jaunibu, it kâ kad wišch ņkatitos kahdu ņeewoņču kirscha koku, jeb juhru, kuras tas nekad naw redsejis.

Wišch ņpirbšinaja ņawu garu pee ņcha mašâ ņprogainiņcha, kuram nebija peeauguņcho zilweku ņaunprahtibas, ne ari winau firds ņtingribas. Wišmas abtam tas tâ isliktâš.

Wišch neprašija ņenkim ne no kureenes ņchis nahšdams, ne ko wišch daris, ne ari kâ ņcho ņawu.

Bet pa tam, kamehr mašais ņagatawojâš, wisu tuhliit atbildet ņkaidri un noteikti ko tam waižâš, abts ušlika tam ņawu roku uš peeres un ar leelo pirkņtu weegli, kluņt ušwilka tur kruska ņihmi.

Mašais ņaprata ko tas noņihmē:

„Ej, mašais Deewa meerâ!“

Un wišch aiņgahja.

— Labwakar preeņtera kungs.

Noškaneja ņchoga wahrti aif winau aifwehrdamees.

— Swehtš puifchels, kuru ta mahte atfuhthijufe luhgtees Deeldeenas olu, ņajija kalpone isnahšdama un noštahdamâš uš kufnas fleegščana; ja gan, winau luhđset olu, ņchi nabaga weņņchina, talab ka winau wežakais dehlens dšeedot kori. Ah! es ņcho knauki aifstreezu pee rata!

— To juhs nelabi darijât, Filomena.

— Ja gan, es to labi redšu, winau grih israut kumofu no juhņu ņchihwja, lai juhs pašchi neka nedabujeet; kotti labi to redš, ka juhs neņeet no ņchejeenes . . . Ah! juhs nemas neleezeetees manit, juhs ejeet! . . . Waj juhs negribeet pušdeenu ehst? ehdeens ir pagatawots.

— Ne, Filomena, es eefchu uš ņawu istabu. Es jums pašnokču, kad buhņču iņņalziē.

Wišch gahja ņawâ istabâ ar ņmagâm kahjam, jo ņcho behrnu redšot weenu azumirli wišch bija apmulšis. Nonahjis ņawâ istaba wišch ņehdâš pee ņawa nekrâņņotâ koka galda, kur atradâš tifai weena balta papira pazina, tint-niza un tintes ņuhžeklis.

Wišch apņehdâš, ņanehma galwu rokâš un ar elkoemeem atņpeedâš uš galda.

Wišch neņnauda; wišch ari neraudaja. Ahtri wišch peezehlâš.

Seja winam bija leeņa ar rudâm azim, ar melnigņneju

krabju; aušs winom bij atplehstas, no wehja nosliratas; šofki winam bija spēhziģi, tā rupjas maisēs ehdejām.

Lehnam feja tam peenehma nopetnu, nainu, kašligu išteiksmi, tahdu, kahda bija winas itdeenishā, parashā.

Ēsuhzees ar ftatu baltojā seenā, kas atradās wina preekschā, winsch apluhfoja kahdas morwandeeschu wezenites fotografiju, kas pawisam bija apklahta ar putekteam.

Fotografija rahdija pawisam sagrambajuschos feju, bet azis bija behruishchigās.

„Labdeen, mahmin! winsch fazija. Ēs gribu tewim rakstīt!”

Winsch pānehma no papira pazinas baltu, flām līhrijām kwadratainu pastpapiri un kahwa tezet sawai spalwrai.

„22. aprīlī 1906. g. Augschamzelschanās svehtheenā.

„Mahmin, es esmu behdigs, es gribeju eet temi redset un apskatitees muhfu kalnus. Tagad, kur es scho rakstu, es temi redsu; swani

swana tāpat tā scheid, kad luhgshanas stunda beidšās, bet wineem ir kahda atbilde us tām skanam, kas skan no sabbatu foteem us sashluschās semes. Tu ari ej, mana mahmin; melnu auditi tu eš uswilufese fewim us peeres; tu isej tā pa paradumam pēhdigā no basnizās; tu domā par sawu dehlu abtu, par maso Henri, kuru tu zikkahrt wadiji pee rokas un kusch ir atnahjis scheid gluschi weens, tahki no Glitsan-Glenas zeema, lai zenstos pahrwehst Niewras klajuma laudis. Tu pahreji klajumam; wif muhfu draugi ir atnahkuschī, tā fazit, wifa draudse; wibri, seewas, behni, ne-weens negrib luhgshanas nokawet; fals ir tik slips; wehisch pubsch no Brenelejas un no mescha, tā ari no muischas, sneega deht neweens newar ne pabrist.

... Un wif laudis tad eet rindam. Un tu ari, mahmin, eji us sawu mahju, kura jau nu gan ir wisnomakaf, bet kura ari bijufe wislaimigakā Glitsan-Glenā, atzerotees tos laikus, kad mehs abi bijām winā.

... Sirds manim behdiga, mahmin!

... Tewis es pametu scho Fontenelas kauschu deht, kuzi manis pawisam neeeredi, kuzi dshwo tikai semes deht.

... Ēs neefmu nekahdas waras pahr wineem eeguwis, neraugotees us to, kaut jau es kahbus septikus mehneschus kopsch esmu wineem par preesteri. Mana frds kuhst gurda schā besisejas stahwokka deht, kahdā es atrodos.

... Bet es esmu swaidishanu dabujis un es esmu

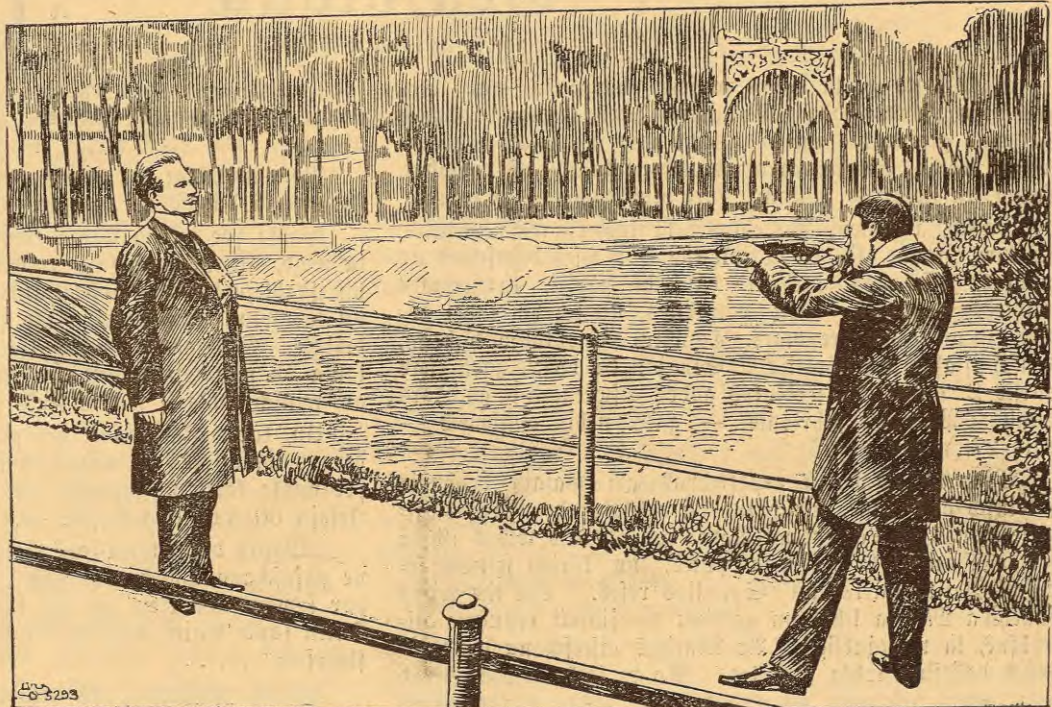
atbildigs par wisām kuhdam, par wisām teešbu saudešchanam, par wisām ismifumā padaritām slepkawibam, kuras man wjadsetu nowehst prast, jeb kur man sawā laikā masakais eepreezinatajam wjadseja buht!

— Ko gan ir darijuschī scheid tee, us kuru plezeem guleja ewangelljuma nasta? Waj tas gan ir eespehjam, ka feschī preesteri ir mainijuschees weena gadu simtena laikā un nespehjuschi ne pakustinat scho pihschu? ...

... Waj wini ir atdewuschees paschi Deewa warā? Un waj ari winus ir aiskehris nahwes meegs? Un waj ari wini peezus, desmit, diwdesmit gadus ir dshwojuschī behdās, kahdās es atrodos? ...

... Kungs Deews, zif gan schaufmiga ir schī dwehseles weentuliba! ...

... Kā es gribetu us Morwanu atgreetees! Lai tā us spahrneem kuhstu aishelts us Wandē, us Dwernu, us Bre-



Jauns brūni krešs.

tanju, us seemeta klajumeem, dees' kur wehl nē, lai tikai dwehsle ween atrastos dshwa Deewa preekschā, dshwa Deewa preekschā! ...

... Meluja atskan tulschumā. Wif grehti fatur gahjeenu un nekauj dseedat ...

... D mani preekschagahjeji, juhs turpretim es apbrihnoju, ka juhs ešiet warejuschī tur dshwot, kur es turpretim smaktin nosmoku. Juhs masakais ešiet warejuschī eesahht sawu darbu, kaut ko ismehginat. Un es, kas es teeku apwainots, ko gan es esmu padarijis? ...

... Preestermahjā neguledams es dshirdeju pulkstenu swanam tais weentulibas stundās. Kas par wainu! Jau pagahjuschī feschī mehneschi, kopsch es esmu Fontenelas preesteris; schai laikā, mans Deews, wifa sphenibā stary mani un jums, daudis mihlestibas ir mani radees preekschjums, bet es neefmu deesgan daudis wehl winas isteizis ...

. . . Bitadi gan man buhtu peeželtees no jauna, talab ka mans mahžitajs ari . . .

. . . Es eefchu . . .

. . . Deews ir atstahjis fawu templi . . .

. . . Es runaschu ar pašču pirmo no faweem draudses lozefkeem, to es fatifschu . . .

. . . Es wehlos tif koti winus pašht! Bet mums naw nekahdu faischu wairs, ja ta naw basniza, kur wini nenahf. Un nekās wairs naw, kā bijis, pee zeema kaudim: ne frogs, ne mešs, ne ferma . . .

. . . Ja manim kahds palihdsetu? Schis jaunais de Wešimjē lungs? . . .

. . . Tas ir pawifam neefpehjami, ka nedfihwo neweens!...

. . . Titat weenu weenigu reift esmu bijis pee wina. Es esmu attahlinajees no pils, talab ka wifas winaas drupas ir apfkauschamas . . .

. . . Ne, es eefchu weens patš. Es esmu weens, es neffschu fawas fwehtās meera mantas . . .

. . . Waj mani paklausis? Schee naw tee pahrmetumi, ka man wjadsetu balditees, schis ir tas kufums wis- apfahrt ap mani. Esat schehligi!

Seja winam bija flapja no afaram, wifsch to pazehla, flauzidams fawas azis ar dweeli, kas karajas gehrbkambari, blakus salajam no fajanfa isgatawotam basnizas peederumam, un tad wifsch atwehra durwis.

(Turpmat wehl.)

## Grafologs.

No Antona Austrina.

Wina ihstā weeta buhtu musejā, bibliotekā waj wezu grahmatu pahrdotawā. Tā wifsch mihleja wezas fihmes, dseltenas grahmatas un nobiluschu naudu. Mašs buhdams to pat krahja, bet, newaredams nekur sakahrtot un noglabat, isfehja, tā swihnas, puikam, kuri pluhfdamees, to salafšja.

Gaischajā dšihwojamās ehkas galā stahweja wezs spogulis, aif tura, tāpat kā seenu plaisās, bij usglabajuschees no mahjas zefshanas laikeem dafschadi papiri, kā: rentes kwihthes, wehstules, teefu pawehstes un schahdi tahdi dokumenti un tehwa peefshmes. To wifu, pa watas brihscheem, wifsch islafšja un ispehtija. Sinaja, ka 1872. gadā efers isnesis 2. aprili, bet wehlatos gados aifweenam tā ap Jura deenu. Pirmais pehrkonis — gads nebij apfshmets — bijis 27. martā . . .

Wina wehrigai azij nepaflehpās ari masais bruhnais galbinsch aifkrahfnē, tursch tur bij eeliftis pehz Marijas aifprezefshanas us Leepeneem. Agrak tas atradās widus istabā pee loga un us tā stahweja pukēs, no kura winaam fefwifschki patifa mirtes un Spanijas roses. Bet tās wifas pawehma Marija lihds un galdinu mahjineeki eestuhma aifkrahfnē, kā newajadfigu. Ar Marijas aifeefshanu ari puku dobes dahrsinā fahfa nihfutot. No tā laika wifsch nekad pehz pukem nekahroja un nosarka, kad Jahna watarā zeema meittas jafminseedu pee kruhts tam peefprauda.

Scha galdina atwilktinē atrada feno Feiftas latweefschu kolonistu wehstules, kuras tee rakstijuschu wina mahtei un aizinajuschu to ar wifu gimeni, braukt turp. Un wifsch pahrdomaja, kas tad ihsti no wina buhtu isnahjis, ja mahte ar tehwu buhtu paklausijuschu kolonistu usajinajumam. Tur mahtei bij tagad bagati radi. Ari wini buhtu palifuschu bagati un fawus behnus, drofchi ween, iskolotu, tā ka wifsch buhtu deenās leels wehsturneeks un fenatnes pehtneeks . . .

Winu pahrmehma tahds schehlums, ka kahdā fwehtdeenas pehzpusdeenā weens patš aifgabja us mefchu un nodewa wehstules ugunij par upuri. No tās deenas wina fahfa

speest wifsch wezi papiri un tee tam islitās leeki, nekur neberigi un aifweenam tas tos uguni eemeta. Lai issuhd atminās, kuras fazet mokās un fahpes!

No pawehstem un wezām teefu aktim wifsch spreeda, ka pagastā dšihwo un darbojas tumfchi kautini.

Gahja pee melnā flapja tumfchā galā un isfehma no ta wezo, schauro dseefmu grahmatu ar bildem, kuras jau bij isbahlejuschas un isdseltejuschas, bet trubta dauds lapu un tas wina skumbinaja. To zihstigat toteefu nodfstinajas bihbēle. Salamana augsto dseefmu un praweeti Jefaju lafšja un newareja atlasitees. Modās wehleschanās, kaut ari wifsch kahdreif waretu kkuht par praweeti . . .

Un, kad watarā faule pee gaischā gala feenam sakabra deenas wihtuschos wainagus, wifsch sehdeja pee teem, it kā pee mihka kapa un fapnoja par jauno Jerusalemi, kuru Jefaja 60. nodatā tehlojis: —

„Waras darbs tawā jemē wairs netaps dsirdets, ne posts, ne pasuschana tawās robeschās, bet tu nosaufš pestifchanu par faweem muhreem un par flawu faweem wahrteem . . . Tawa faule wairs nenoes un taws mehnes wairs neapflehpfees“ . . .

Wifsch nedfirdeja, kā no lauka fanahja strahdneeki. Raudfijās dahrja wafaras safumā un winam bij tif labi, tif weegli, kā laimes mahtes luteklitim.

Un tad wifsch eemihleja kapehtu, wezos apfuhnojuschos krusus, us kureem mireju dšimschanas un mirschanas gads un deenas bij tifko isburtojami.

Un fwehtdeenas pehzpusdeenās, kad ziti kaudis isklidā pa zeemeem un fatumeem, wifsch aifgabja us draudjes wiswezako kapehtu, kura mironu wairs neraka, lafšja kapu ustrakstus, neredsets un netrauzets, kufumā un weenatnē.

Tā wifsch fenaimirstais wina usplauka dseltenbahlā nowatarē un seedeja lihds dšikai naktij, kura fwekaineem pirksteem aifwehra ta pelekās, noguruschās azis.



## Pusnakti.

Jau swihlo titaniskās welwēs  
Kā feltā birstofschs miršums falds  
Un winam mellē flawas dseefmu  
Man apmulfuschais juhtu malds,

Bet lepni pazet fawu rofu  
Ar dimantlabsem firmaments  
Un wareniba fawā gubštā  
Ar deewu fpehku mani lenz.

J. Afuraters.



# Apfkats.

## Sinibu Komisiijas wafaras šapulžes.

V.

Pež mahzitaja Kaspara Iga šinatnes dragašanas šwehrinats advokats Fr. Alberta kungs us nazionalisma pamata nostahdamees istirsaja Berlinē isnahkuso grahmatu „Die lettische Revolution“ (Latweeschu revoluzija), kurā no šaura Baltijas wahžeetibas stahwotla štatotees pawisam aplam islikti un istultoti 1905. gada kustiņa un notikumi. Tā ka „Die lettische Revolution“ isplahtita ari eespaidigās kreewu aprindās, tad wina gan wislabat bija apfkatama kahdā ihpašā kreewu walodā isdodamā brošūrā, bet japateizas Fr. Alberta kungam ari par to, ka wisā ar „Die lettische Revolution“ šaturu eepašhstinaja Sinibu komisiijas wafaras šapulžē apmekletajus, kuri, kā šinams, daschadu aprindu šaubis un no daschadām pušem. Warbuht, ka wehl kahds usnemas pušles apfkatit „Die lettische Revolution“ ihpašā, kreewu walodā isdodamā grahmatā. To bet gan darit wajadsetu titai labam tautšaimneezibas pašnejam, kahdu mums, deemschehl, pahraf mas. Fr. Alberta kunga preešchlašjumu par „Die lettische Revolution“ atšahstikim pež eepēhjas pilnigi wina pašā wahrdēem, ne tadeht, ka wina uskateem wišās weetās peekristum, bet tadeht, ka tas bija politišks apjerejums un to žitadi atšahstot weegli waretu Fr. Alberta kunga domas nostahdit žitadā gaismā, no ka mehš gribetum isfargatees, jo muhsu noluhšs ir pilnigi pareiš atšahstit un tapež wislabat, lai Fr. Alberta kungs it kā pats nostahjas muhsu zeen. Iakštaju preešchā un stahsta.

„Žunijā preešch trim gadeem,“ tā Fr. Alberts eesahka, „isnahza Berlinē „Die lettische Revolution“ pirmā daka, un gadu pež tam turpmat tika klajā laišta plašā faze-rejuma otrā daka. Lai gan šazerejuma autors paleek nezminets,\* to mehr no eewada redšams, ka tas ir wihrs, kura darbu pabalstijusht netif ween Baltijas wahzu darbineeki, bet pat prof. Schiemans, Berlinē, tam ir kuhmās stahwejis. Des tam, pež „Die lett. Revolution“ isnahkšomas wahzu preše grahmatu apšweiza kā reti leetišču un pateesu, un, tā šauzamās „latw. draugu beedribas“ preešchneeks, mahž. emer. Doeblers to pašludinaja šawas beedribas pilnā šapulžē 5. dežembrī 1907 g. Šelgawā waj tihri par nemaldigu, atteezotees us revoluzijas apraštischanu Baltijā. Par grahmatas isplatiščanos ari fewišchki gahdats, šarp žitu ta isdalita augsteem walšis wihreem Peterburgā un pat kreewu profesoreem Terbatā. Tā tad „Die lett. Revolution“ naw wis nekahda nejauscha politiška broščura, kahdas kustiņos laikos nereti teel šaraktitas, tā šafot, deenas wajadšibam, bet „Die lett. Revolution“ šatur wešelas wahzu šabeedribas ušlatu par Baltijas politiško dšihwi. Lai gan grahmatā ir runa galwenā šahrtā par Baltijas pagahtni, bet no špreeduma par notikumēem pagahtnē dabiški islobas wahzu programa preešch Baltijas

nahfotnes, un tadeht „Die lett. Revolution“ preešch mums, latweescheem, ir no fewišchas interesēs, un grahmata pelna diwšahrtigi, ka to tuwaki apluhkojam ari muhsu Sin. kom. šapulžēs, gan kā nopeetni domatu politiški-literarišču darbu, gan kā darbu, kas teeschi šihmejas us muhsu dšimtenēs likteni.

„Die lett. Revolution“ pamata doma ir tā, ka tikmehr, kamehr wahzu muišchneezibas pašchwaldiba Baltijā rihkojās neaprobeshoti, tikmehr Baltijā dšihwe riteja šawā normalā gaitā: semē bija ne tik ween meers un labklahjiba, bet Baltijas gubernas, fewišchki šeisareenes Katrinās II. un šeisara Aleksandra I. laikos, bija weeta, kur šawā šinā tika isdariti ešperimenti ar brihwprahtigām reformām, kuras bija nodomas iswešt šara semē. Baltijas gubernam bija fewišcha nošhme preešch wišas Kreewijas; tās pirmā weetā pludinaja Wakar-Eiropas kulturu Kreewijā. Labklahjiba semē atbalsstijās us wahzu muišchneezibas gahdibu, pirmā šahrtā, atteezotees us semneekēem. Labklahjibas šekas semē bija šozials meers, un nazionalismu, kā meera trauzetaju Baltijā, toreis nemas nepašina, jo, pateizotees semes laberihžibai, katrs latweetis, kuršč žaur isglihtibu un mantu pazehlas no latweeschu semneeku widus augštā šadšihwes pašahpe, žaur to bija pahrwahžots. No ta laika, kad Baltijas muišchneeziba pašaudeja neaprobeshoto uštizibu Peterburgā, kad Baltijas leetās šahka lihšrunat kreewu birokratija, „Die lettische Revolution“ datē to notikumu šagatawošanos, kuri norišinajās 1905. gadā, un kuru azu leezineeki ari mehš bijam. Kreewu birokratija pež „Die lett. Revolution“ netif kaweja to reformu iswešchanu, kuras wahzu muišchneeziba tureja par wajadšigām un eeteiza semes weseligas attihštibas labā, un tā aptureja mahšlīgi Baltijas eeschejās dšihwes isbuhi, bet kreewu birokratija žaur šawu poštivo rihžibu, kas iskristalisejās par tā šauzamo Baltijas pahrkreewošchanu, pilnigi šabojaja semē, pež „Die lett. Revol.“ špreeduma, školu, teesu un admīnistraziju. Luteranu bašnizas špaidiščana eesahkufēs pate pirmā un karštakajā pahrkreewošchanas laikmetā šafneegufe augštako pašahpeenu, žaur to žaukti nepeedodamā šahrtā šauschu prahti. Pawisam šauschu prahti šajufušči, kad waldiba ne tik peekahwuse dascheem godšahrigeem, isglihtoteem latweescheem, kas žehluščees no semneeku šahrtas, uštahtees pret wahžeetibu Baltijā un wilinat šchā šinā šawus neisglihtotos tautas brahkus, bet tos wehl pabalstijuse, kad tee tā šafot usbrukufchi wahzeescheem no muguras. No kreewu waldibas aprindām un fewišchki no kreewu šabeedribas — šlawošteem latweeschi šstematišči bihđiti us Baltijas politiškās dšihwes štatuwi, lai šekmigati nomahktu wahžeetibu. Šaur wišu to radees latweeschu nazionalisms, kura šiprakā pils bijuse allahš Rigas Latw. Beedriba un kuršč no pašā šahkuma dihgli lolojis fewi šozialdemokratu mahžibas. Ais wiša ta, 1905. g. notikumēem tuwinotees, waj pat wiš latweeschi, ar maš isnehmumeem, bijufchi šozialdemokratijas kalpi, un tadeht 1905. gada notikumu rindu Baltijā, kuri notikumi bija galwenā šahrtā šozial-

Dr. Adolfs Agthe šawā darbā „Lauštrahdneeku šahkums un stahwotlis Widšeme“ aijrahda, ka „Die lettische Revolution“ autors ir Wlafs fon Tranšhe-Rošeneds.

demokratu rihzibas auglis, ka to apleezina ari „Die lett. Revol.“, pehdeja tomehr nokristi par latweeschu revoluziju, kuras mehriks bijis nobibinat latweeschu republiku, un leeta jau bijuse tik tahti wirsijufes us preefchu, ka zirulejuse jau latweeschu nauda, proti: papira gabals ar Krodera bahrsdu us tas. Ta tehlo, ihfos wahrdos sanemot, Baltijas notikumus 1905. gada un to sagatawofchanos „Die lett. Revolution“.

Ja schis tehlojums ir pateefs, tad bes fewifchtas usfewehrschanas katram top skaidri, pee kahdas politiskas programas jaturas nahkotne Baltijas jautajumos, proti: jaatjauno wahzu agraka wirskundsiiba semē. Newar leegt, ka „Die lett. Revolution“ autors jeb autori ir iswehlejuschees labwehligu momentu preefch fawa mineta usftata par Baltijas dshwi klaja laischanas un ta popularisefchanas pat kreemu aprindas. Kreewijas revoluzijas laika leela Wahzija, wismas ofiziala, nepahyprotami stahweja Kreewijas revoluzijas pretineeku rindas un ta it ka stuteja kreemu waldbibu. Baltijas wahzeefchi ari revoluziju netaisija, — tee revoluzijas laika drebeja par fawu dshwibu un fawam pillim un jau tadeht ween nihda revoluziju no frds dibena. Ta tad wifs, kas wahzifks, dabifki kreemu waldbibas azis peenehma tahdu krahsu, kas isfkatas politiska sfaa ka paschas waldbibas krahsa, un tadeht tahdos apstahktos pateefi neatbalstitees us wahzeefcheem Baltija? Pee tam pehz wisa ta, kas bija nupat ka notizis un kas nebuht nebij norobeshotais Baltijas jautajums, bet bija wifas Kreewijas revoluzija un tikai lihds ar to revoluzija Baltija, gaischi leezinajo, ka ari no waldbibas puses jarewidē starp zitu maleenu lihdschineja pahkreewofchanas politika. Un kas bija tuwaki, ka, pahyrosot scho politiku, attezotees us Baltiju, schi pahyrosifschana waretu notikt wahzeetibas laba. Sewifschti tadeht tas wifs bija sagaidams, ka latweetiba, nesfatotees us wimas lomu revoluzijas laika, tikai tad waretu nahkt manamaka kahrtā pee wahrda Baltijas dshwe, kad tiftu iswestas reformas, kas atbalstas us plafchafam semes eedshwotaju aprindam, un t a h d a s reformas wispirms nebij paredsamās, wismas ne, fihmejotees us paschwaldbibu, kuras eefahrtajums us gadeem waretu uslitt fawu stempelt Baltijas dshwei. Alf wisa ta wahzeetibas peeausfchanat jaunā spehta pateefi litas buht atnahzis isdewigs brihdis. Bet ja wahzeetiba Baltija ne tik ween par jaunu neusplauks, bet ja pat eet pretim jauneem fatrizinajumeem, tad tur wainiga taifni ta politika, kuru sludina „Die lett. Revolution“ autori un to lihdsbedri, un kuru tee sludina ne tik ween wahrdos, bet pehz kuras tee zenschas dshwot ari darbos. Mums buhtu weenaldfigi wifs tas, kahdas deenas sagaida wahzeetibu ka tahdu, ja Baltijas wahzeetibas liktenis nebuhtu fawa sfaa ari muhsu semes liktenis. Tas wahzu schowinifms, kas dwesch pretim no „Die lett. Revolution“, ir kaitigs wifai Baltijai; un ka lai fauz to zitadi, ka par wahzu schowinifmu, kad tee wifu, kas nahkt un waretu nahkt no kreemu puses, nemas nerunajot par latweescheem, ast atraida un nostahjas kareiwju possizija pret wifu, kam nebuhtu wahzu stempeta. Wahzu schowinifms weegli war tift istulkots par wifas Baltijas schowinifmu,

jo ziftahl weetejee elementi tagad ir waldboschi, tad tee pateefi ir wahzu elementi, un tadeht wahzu schowinifms nepeedodama kahrtā war aistawet eewest Baltija reformas, kas nahktu nobreeduscham eedshwotaju praftbam pretim. „Die lett. Revolution“ naw pilna tikai wahzu schowinifma, bet ir ari naiwa. Usturet Baltiju ka widutaju starp Wakar-Giropu un Kreewiju, us to sime „Die lett. Revolution“, un us scha pamata peefschirt Baltijas wahzeetibai kahdas fewifchtas teefibas, ir pahrat naiwi. Kreemu fabeedriba tagad stahw us pawifam zita isglhtibas un kulturās stahwofka, nekā Katrinās II. laikos. Kreewijas zentru fabeedriba stahw schai sfaa nefafneedsami augstak, nekā pate Baltijas wahzeetiba. Kad ari Baltijas wahzu fabeedribas lozekki atrodas redsamās weetās Peterburgā un daschi reti waj pat paschās preefschejās rindās, tad tomehr tas ir atfewifchtas parahdibas, pee kam schee Baltijas wahzeefchi pateefba stahw tuwaki kreemu fabeedribai, nekā tihpifstajeem Baltijas wahzeescheem. Tee nefapno ne no kahdas agreffwas wahzu nazionalas politikas Baltija un nereti ir Baltijas schaurfrdigās wahzeetibas nepeeluhdsami pretineeki. Wispahri Baltijas wahzeetiba muhsu laikos newar tift usftatita ka eerofnataja us attihstibu Kreewijas dshwe un nekahdi ne ka widutaja starp Kreewiju un Wakar-Giropas kulturu. Wakar-Giropas kultura ar fawu plascho un daudspuffigo fabeedrisko dshwi, kura isauguse us atfewifschu fabeedribas lozekku lihdsfigu teefibu un brihwas sawstarpejas sazenschanas pamata, ir preefch Baltijas wahzeetibas tas pats, kas rihsta gaisma preefch nakts putneem. Baltijas wahzeetibas tagadejam possiziam jafabruht, tiklihdj Wakar-Giropas kulturās panahfumi dftak eefafnojas Kreewija un lihds ar to — Baltija. Baltijas wahzeetibai ir spehks tikai tift ilgi, kamehr Kreewijas fabeedriska dshwe ir wahja. Baltijas wahzeetiba tadeht tagadne newar buht par Wakar-Giropas kulturās pludinataju Kreewija, — ta ir brihsak schkehrflis schās kulturās pahneschanai. Ta tad, zif leela mehra kaitigs preefch Baltijas tagadnes un nahkotnes ir tas schowinifms pret wifu, kas kreewifks, kuru sludina „Die lett. Revolution“, tik mafa mehra Baltijas wahzeetiba war zeret us kahdu isnehmuma stahwofki fawa laba us ta pamata, ka ta buhtu jafpehzina un jafaudse ka Wakar-Giropas kulturās neseja Kreewija. Un ja schim salmam peekeras „Die lett. Revolution“, tad ta pateefba peerahda, ka wahzeetiba Baltija ir flihzeja loma, un tadeht naw to brihnitees, ka schis flihzejs runā pret wifu, kas nahzis un waretu nahkt no kreemu puses, tahdā waloda, kas war isfaukt no kreemu puses tahdus pluhdus, kuros war lihds ar tagadejo wahzeetibu noslht ari wifs tas, kas Baltija pateefi ir dshwibās spehjigs un ka isfopschana war nahkt par labu Baltijai un lihds ar to ari wifai Kreewijai. Jau aif wisa ta mums, latweescheem, neatleekams peenahfums, atflahtibā peenaglot wifus tos pahyfpihlejumas un netaisnibas, kuras fatur „Die lett. Revolution“, attezotees us wifu to, kas nahzis preefch Baltijas no kreemu puses.“ —

„Zif „Die lett. Revolution“ ir netaisna revoluzijas f a g a t a w o f c h a n a s attehlofchanā, tik nepateefa ta ari 1905. gada notikumu tehlofchanas sfaa. Lai gan newar

leegt, ka tani laikā Baltijā tika nodarīts daudz besprahstīgu un tihri ahrprahstīgu darbu, bet „Die lett. Revol.“ apgalwojums, ka šcho darbu mehrtis buhtu bijis nodibinat Baltijā latweešču republiku, nav masaf besprahstīgs. Un kad prašam, kahdi ir bijušči tee fakti, us kureem „Die lett. Rev.“ dibina šawu smago apwainojumu pret latweešcheem, tad israhdas, ka esot kaut kur kahds bijis iswehlets par latweešču „kehniku“. Us šchabda pamata taišt nopeetnu flehdsenu ir nepeedodami. Wišpabri „Die lett. Revol.“ 1905. gada notikumū attehloščanā, kur šche newaru šh- tumos šefot laika truhuma deht, turos pee tās paščas tendenzes, kahda tā šarkans pawedeens welkas zaur wišu grahmatu, proti ka par wišu pamatā dara atbildīgu kreemu walšis waru un latweešču nazionalismu.“ —

Tā starp zitu wahrdu pa wahrdam Sinibu Romiščas wafaras šapulžes par „Die Lettische Revolution“ isfazijas Fr. Alberta šgš. Šapulže wina runu usklauschās ar dšihwu intereš. Pareiši, ka latweešču kustiiba 1905. gadā wiš- pahrejšs kreemu rewoluzijas atbalšs. Notikumi kreemu walšti redsami weizinaja Baltijos kustiibas isželščanos. Bet ne- kahdi Gekščkreewijas nemeeri, nekahdas agitozijas nebuhtu warejuschi fazelt Baltijā nemeeru, ja Baltijas apstahkti nemeeru isželščanai nebuhtu isdewīgi. Ahreji apstahkti un agitatozijas, sinams gan paweizinaja nemeeru ahtraku isžel- šchanos, bet wina zehlont un šatnes dšiti flehpjas Baltijas agraros un zitos nenormalos apstahktos. Kas ar apdomu lašjis un nopeetni pahrdomajis Dr. Adolfa Matšes nopeetno darbu „Laukstrahdneetu šahums un šahwollis Widsemē“ tas ari šapratis un šinās: kur un kahdas Baltijas ne- meeru ištās šatnes.

**Jauni noteikumi isželotajeem.** Semkopibas leetu galmenā pahrwalde, tā „Slowo“ šino, isdewuše jaunus noteikumus par isželotaju atšwabinoščanu no wezeem krona paradeem un naturalklaufšam. Pehz šcheem noteikumeem wiš isželotaju paradi, kahdi teem palikuschi dšimtenē kronim un wišpahrejeem pahrtikas kapitaleem, teel atlaišti. Pirmo peežu gadu laikā, škaitot no šefošča pušgada pehz apme- šchanās jaunajā dšihwes weetā, isželotaji ir atšwabinati no wišeem krona un semstu nodokšeem, bet nahšošchos peežos gados tee maksā tikai puš no šcheem nodokšeem. Bes tam, us waldibas šewišču rišhojumu pamata, isželotajeem war tift atweeglotas ari naturalklaufšas pirmajos trijos gados, bet tahlajos austrumos pirmajos peežos gados pehz ap- meščanās. Wišeem teem jaunekšeem, kureem isželotot ir jau wairak tā 18 gadi, eestahščanās kara deenestā teel at- zelta par 3 gadeem pehz noteiktā eefaulščanas termina. Turpretim tee jaunekši, kas apmetas apgabalos, kur kara deenestis pildams us šewišču noteikumu pamata, un ja tee naw wehl 15 gabus wezi, šahjas deenestā us wišpahrejo noteikumu pamata. Wiša krona seme, tikpat kolonizācijas, tā ari brihwas nomeščanās eezirknos, teel peeschkirta isželo- tajeem wiša muššča leetoščanai lihds ar mantošchanas teekšbam, bes ispiščšanas maksas, aplekot to weenigi ar obroknodokšeem. Ari šchis nodoklis, tapat tā wiš ziti krona nodokli, teel nemis tikai pehz pirmajeem peežeem gadeem pehz apmeščanās un peerakstičšanas jaunajā dšihwes weetā. Bet tee isželotaji, kuri apmetas ahrpus kolonizācijas eezirkna robešam, maksā šcho nodokli tikai pehz pirmajeem 10 gadeem.

**Wišzinajums pagasta rakstweešču palihgeem.** 1908. gada rubenē eekustinataja jautajumu, eesneegt luhgumu peenahžigā weetā deht pagasta rakstweešču palihgu amatu pahrmehreščanas par otrā šrihwera amatu ar wišam atteežigām teekšbam. Jautajums jau tif daudš itiriats weetejā prešē, ka par wina tumati buhtu leeki minet Ne- rangotees us wišam atšaufmem par wajadšibu, eewešt otrā šrihwera amatu pagasta waldēs, tomehr daudši rakstweešču

palihgi wehl naw usdewušči šawas adrešes, kuri buhtu ar meeru luhgumu parakstič eesubtiščanai eekšhleetu ministrijai. Tagad luhgums jau šastahdits pa dakai no jurista rošas un gaida parakstičajus. Wišus pagasta rakstweešču palihguš, tā Widsemē, tā ari Kurfemē, kuri nebuhtu wehl peeteiku- šchees agrak Matta šgam us adreš: чр. Ст.-Побальгъ, lihds peeteiktees pehz eespehjas drihšā laikā us adrešem: чр. Ригу, Даленский вол. д., Янсону jeb чр. Ст.-Побальгъ, Ст.-Побальгский вол. д., Лапину. Luhgumu katram peesubtis klapt parakstičanai un tas ja- aisuhta tahlat pehz noteiktas šahrtibas. Šabaki war buht luhgumam panahkumi, ja wairak buhs wina parakstičaju, tapehz luhdsam itweenu kolegi neatrautees un pasteigtees ar šawas adrešes usdoščanu luhguma šastahditajeem. Pirmais šcha jautajuma eekustinatajš, B. Matts, jau miris šch. g. pawafari, nowehlešim žentigajam koleģim weeglas šmiltis un turpinašim eefahfto darbu. Kas jau reis pee- teikušchees us adreš: чр. Ст.-Побальгъ, предьяв. 3 руб. кред. билета за № 23784, tagad peeteiktees wairs newajag, jo wina wehstules ir mušsu rošās.

Л а п и н с ч.  
Г а н с о н с.

**Baltijas juhras ispehtičšanas noluhkā semkopibas ministrija šariškofuše ihpašču šinatništu ešpediziju, kura 13. julijā nonahkufe Šapfalā. Ššpedizija šastahw no hidrotehnika A. Lebedinzewa, ičhtiloga (šiwju pehtneeka) Arnolda, šoologa Suworowa, agronoma Šergoniščewa un dabas šinatnu studenta Petrowša.**

**No Iščškiles.** Dobelneeku mahjās šaimneekam Šahnim Seltinam šchajās deenās peepeschi šastima wišas 29 žuhtas, no turām 7 nobeidās, bet žitas iswešefojās. Domā, ka kahds ais atreebibas šagistejis žuhtu ehdeenu. „L.“

**No Wez-Šeebalgas.** Pehz Wešku muiščas tirga, 19. julijā, plšti. 9 wafarā netahtu no Wez-Šeebalgas pagasta mahjas un wišai tumu pee Semkopibas Šeedribas bodes un lasaretes klajā uskaldnē usbrukušči 5 laupitaji teefnešim Kaitašču B. Širnim, to wahrigi lihds ašnim peekawušči, nolausušči pirštu, šaploškuschi drehbes un nolaupijuschi pahri par 200 rubteem naubas. Širnis tā wišai špehžigs šalofnis wihrs, ismifumā turejees nahwigi pretim, tomehr žitis no pahršwara pahršpehts. Laupitaji norahwušči biščču šabatu, kur bijušt nauba noglabata. Pehz laupitaju aišbrauščšanas Širnis nogahjis wehl lihds tuwejai ahrsta mahjai pats kahjam, kur ahrstis Šundšinsch šneedšis ahrsta palihdšibu šaščuhdams pahršsto galwu un tuhli šinotiš par notikušcho pa telefonu polizijai, kura pehz 1/2 štundas bijuše klapt un tad mellejušt wišu nakti. Otrā deenā trihs aišdomigi apžeetinati. „L.“

**No Šeiaszeema.** Ari pee mums bij eeradees šaunais weekšis — k o l e r a. Šastima kahda iščiganeete un jau pehz 3 štundam nomira. Iščigani, lai isbehgtu lihša us- šaškehreščanai, laidās behgt ar wišu lihki, bet tika nokerti pee Šelenas. Mirejas eekščas aišubtištas us Rigu ismelle- ščanai. „R. A.“

**No Šurfalnes.** „Latwijas“ 160. numurā eeweeetots šinajums, ka es, deht dšejneeka Šinarda Šaizena peeture- šchanas, no Rigas rajona tautštolu inspektora esmu atšlab- dinats no amata. Šas nesaetas ar pateekšbu: minetā gadījuma deht esmu peespeests atštah tikai šawu lihds- šchinejo weetu, peepaturot wišas školotaja teekšbas un preekš- rožibas. Ari zitu laikrakstu redakcijas, kuras pašneeguščas šcho šinu, luhdsu pahrdrukāt manu atšaufumu.

Ar žeeniščanu školotajs A. Šepers.

Šurfalnes štolā, 18. julijā 1909. g.

**Kurfemes gubernas administrācijas riško- jums.** Šewehrojot širgu galwas eenahšču (санъ) ispla- tiščanos, šewišchi lauku dakā, us weterinar- inspektora

preeksklitumu Kurfemes gubernators pawehlejis fastahdit komiſſju, fastahwoſchu no ſelgawas dſeſſſzeta weterinar ahrſta Hironimuſa, Luſuma weterinar-ahrſta Friſchmana, wet. ahrſteem Miſchana no Saldus un Saldowa no ſelgawas, tā ari Terpatas wetr. inſtituta wežakā kurfa ſtudenta Fichtenberga, kureem uſdots iſpehtit lihdjektus ſchis ſehrgas aptaroſchanai. Komijſſja ſarihto iſbrautumus uſ daſcheem apwideem, kur ſchi ſlimiba jau iſplatijufes. „R. A.“

**No ſelgawas.** Weetejee laikrakſti. Nupat notejejuſchā pirmā puſgada beigās weetejās 4 poli- tiſkās awiſes iſſubtitās pa paſiu ſchahdā daudsumā: „Zau- nās Latweeſchu Awises“ 2050 ekſemplaros, „Zehwijs“ 1445 ekſ., wežās „Latweeſchu Awises“ 795 ekſ. un „Sa- dſihwe“ 575 ekſempl. „S. L. A.“

— Lintſchu teeſa ſelgawā uſ Jahna kapeem. Seſtdeen, 18. juliā redſeju neparaſtu ſtatu. Kahdās 7 ſeeweetes nehmas apſtrahpet kaſdu jaunawu, apmehram 20 gabus wezu, ar ſlaukamām ſlotam, to miſo- damas par to atſegto meefas daſu, kur beidſas muguras kauls. Kad meita bij noſtehrkeleta peeteekofchi ſarkana, to palaida wakā. Meita aiſ ſahpem, bet wehl wairaf aiſ kauna, liſās pa wahrteem laukā. Gemekſ — minetās ſeeweetes wairaf reiſes nowehrojuſchas, ka jaunawa laupa no kaſu kopinam puſes; tapat ari ſchoreiſ ſchi ar kaſdu nolauptu dahrgu roſchu buketi laidufes uſ kaſu iſejas puſi, tomehr, pateizotees weenoteem energiſkeem ſeeweſchu ſpe- keem, jaunawa ſchoreiſ dabuja mahzibu. kura tai paliks atminā uſ wiſeem laikeem un ta nekad nekahros peh aiſ- leegtām puſem. Iſha padariſchana! „S.“

— Aiſbehgufſchas lihgawas. Neſen atpafaf ar pehpusdeenas dſeſſſzeta wilzeenu atbrauza no Rigas puſes kahds jauns pahris ar wairakeem kaſhu weeſeem un apmetās Lautenbacha eebrauktawā nakti pahrgulet, jo otrā deenā, ſwehtdeenā, bija janoteet weenā luteru baſnizā jaunā pahra ſalaulaſchanai. Pehz tam jaunā lihgawa teikufes, ka tai druſzin jaaiſeet kautto eepirktees, tomehr lihgawainis un ziti weeſſ palikuſchi gaidot, tai ſeriba, ka wina drihsumā atkal pahrnahſ. Bet wina nepahrnahluſe, un wehlat iſſinats, ka lihgawa kaſjam aiſbehgufe uſ Rigu, atſtahdama lihgawaini un zitus kaſhu weeſus ſawam liſtenim — Dirs tamlihdſigs ne- iſdeweſes prezibas notifikums teek ſinots no ſefawas pagasta R. mahjam, kur wežaki ar waru mehginajuſchi ſawu weenigo meitu uſſpeeft kaſdam nemihſtotam lihgawainim. Wiſs jau tizis ſagahdats uſ kaſsam un jaunā pahra ſalaulaſchanai wajadſejiſ notikt Rīgā kaſdā kureenes luteranu baſnizā. Ari teitan lihgawa paſchā pehdejā ozumirklī aiſlawijufes no ſabraukufchajem jautrajiem kaſhu weeſeem projam un atbraukufe ſchejeenes dſeſſſzeta ſtazijā, kur ſatikuſes ar kaſdu zitu jau ſenaf eemihſtotu lihgawaini, ar winas tuwatu radi- neefu, no kureenes tad abi aiſbraukufchi pa dſeſſſzetu uſ Leepajas puſt un tā atſtahjuſchi kaſhu weeſus Rīgā ſawam weenmuſtigam liſtenim. Ari eewehrojama laika ſihme! „Latw. A.“

**No Kuldigas.** Nakti uſ 22. juliu nodega Deſſowas miſchās keegetu zeplis, 3 werſtes no Kuldigas, pee Kuldigas- Saldus leezeſa. Uguns zehluſes no zepta pahrfurina- ſchanas. Saudejumi deesgan leeli, un beſ tam ſtrahdneeki paleef beſ darba un maiſes, jo keegetu iſgatawoſchana newar nu notikt, pirms nebuhs uſtaifis jauns zeplis. Kuldigas ugundſehſeji bija domajuſchi, ka deg kur pilſehtas nomalē un taphz, no meega iſtruhtuſchees, ſahba braukt pa pilſehtu, bet redſedami, ka ugundſegrehs otrpus Wentas, atgreesās atkal tatreſ meerigi ſawā duſas weetā. „R. A.“

**No Leepajas.** Behrna ſlepka wa teeſas preekſchā. Leepajas apgabalteeſa noteſajaja jaunawu Margreetu R., kura bija ſawam behrnam pahrgreeſufe rihtli,

uſ 3 gadeem zeetumā un wiſu teeſbu atnemſchanu. Mar- greetai R. bija peepreekſis leelats ſods, bet eewehrojot winas atklahſo atſihſchanos un pateeſo noſcheloſchanu — teeſa miſhtinaja ſawu ſpreedumu. „D.“

**No Iluſtes.** Walſis ſemneeku bankas ſelgawas nodaka nopirkufe ſchejeenes Baltmuischu, 12 werſtes no pilſehtinas, ko ſadala maſās datās, kuras pahrdos weenigi pareiſtizigeem un weztizibneeteem. „L.“

**No Schwitenes.** 17. juliā, mahjneekem laukā ſtrahdojot, ſagti eelaufuſchees pa logu Wez-Bulenu mahju dſihwoſki un, ka laikrakſti ſino, noſagufchi 180 r. naudā, par 116 rbf. ſelta un ſudraba leetas un par 2500 rbf. wehrtſpapiirus. Sagti leekotees bijuſchi labi mahjas paſineji.

**No Schenbergas.** Mehmeles upuri. Sweht- deen, 12. jul Welſkanu miſchās rentneekſ Bikans ar ſawu 13 gabus wezo deblu atſgabjuſchi uſ Mehmelī maſſſcheret un paſudufchi Iſſinats, ka wina gabjuſchi uſ glumā ſudmalu dambja, kur tagad uhdens tek pahri Te wina buhs eekrituſchi upes wirpuli un noſlihtuſchi. — Daſchās werſtes lejup wairaf puſchi ſakawuſchees. Weens no wineem, ka „D. Btg.“ ſino, gribejis no ziteem behgt un metees upē, bet neſpehjis pahrpelbet un noſlihtis.

**No Reweles.** Wedot neſen nomiruſchā barona D. Statelberga lihtē uſ gimenes kapeem Fernē, peepuſchi ſibens ſpebris taiſni uſ lihta rateem, zaur ko lihtam paſaf- brauzofchee ſirgi ſabijufchees un ſahkuſchi trakot. Miſjugs, kura ſehdejuſchi barons H. St. ar ſawu ſeemu, nebjiſ agraf apturams, kamehr rati eegabuſchees grahwi. Brau- zeji no ratu apalſchās iſwillkti beſſamanas ſtabwoſki. „Rev. Beob.“

**Rīgā tolera maſinas.** Tā pehz Wiſdſemes gubernas waldes medizinalnodatas ſinam, pehdejās diwās deenās no jauna ſaſlimuſchās titai 2 un iſweſekojufchās 2 perſonas; paleef dſeedinuſchana 25 perſonas.

**Peterburgā.** 26. juliā. Keiſariſkās pilſ ministra telegrama. Keiſariſkā jachta „Standart“ ar Wiwu Keiſa- riſkām Majestatem un Augſtajeem Behrneem 25. juliā pulſten 12 deenā atpafaf braukdama no Anglijas nonahza Brunſbitelē (Wahzijā). Jachtai zaur Keiſara Wilhelma kanali ejot uſ to atnahza Heſenes leelherzogs un leelherzo- geene, pruhſchu prinzeſe Irene ar behrneem un Watenbergas prinzeſes Wiktorijas behrni. Uſ dambi bija noſtahdita goda waktis no ſlotes. Gar kanala kraſteem jachtu pawadija jachtneeku ofiſeeru patruſas. Rendsburgas tuwumā bija uſſtahdita goda waktis no pilſehtas garniſona. Pehz pulſten 6 wakarā uſ Keiſariſko jachtu „Standart“ eeradās Wah- zijas Keiſars Wilhelms II. ar prinzi Albertu un tur wirus ſagaidija Wiwu Majestates Keiſars un Keiſareene Alekſandra Feodorowna un pahrejās Augſtās perſonas. Keiſars bija wahzu uniformā, Keiſars Wilhelms krewu generata uni- formā. Uſ jachtas uſwillka abu Keiſaru ſtandartus. Iſſi preekſch pulſten 9 jachtā pee Wiwu Keiſariſkām Majestatem bija puſdeena, uſ kuru bija Keiſars Wilhelms un pahrejās Augſtās perſonas lihdſ ar pawadoneem. Holtenawā jachtā atbrauza apſweikt Wiwu Keiſariſkās Majestates pruhſchu prinziſ Heinrihās, pehz tam Augſtās perſonas atſtahja jachtu. Wahzu Keiſars Wiwu Keiſariſkās Majestates pawadija lihdſ Kilas reidai, kur jachta iſmeta enkurus.

— „Gol. Moſt.“ ſino, ka pehz daſchām baumam Peter- burgas apardſibas polizijai iſdeweſes nahkt uſ pehdam kaſdai noſeedsigai organiſacijai, kuras mehrkis bijis, iſdarit atentatu uſ P. A. Stolpinu. Kahdu laiku atpafaf uſ Kamenoſtrowas proſpetta Amerikas konſula automobilſ uſſtrehjis uſ telegrafa waj telefona drahtim, pahrſteepām pahreelu. Pee tam konſulam ſagraiſita rihtle un wina ſeewa ſadauſijufes. Pee iſmekleſchanas iſrahbdijees, ka drahts

pahr eelu pabrsteepa tihšči, jo pa ščo eelu bijis gaidams brauzam P. A. Stolipina automobils. Pee šagaidamās automobila apstahščanās bijis tad ari nodomats us Stoli-pinu idarīt atentatu. Sagarā ar ščo pilšehtā idaritas dauds fratīščanās un apzeetinaščanās.

— Peterburgā pehdejās 24 stundās, kà „Pet. tel. ag.“ 27. juliā šīo, šašlimuščas ar koleru 34 un miruščas 9 peršonas. Šlimnizās ahrštejas 413.

— „Golos Moskvi“ šīo: Galwenās intendanturas waldeš preekšneekš generalis Potatowš teel šaukts pee kriminalatbildibas.

— Irkutškas apgabala intendanturas preekšneekš gene-ralis Šafins teel šaukts pee kriminalatbildibas.

— Gezeltš jauns galwenās intendanturas waldeš preekšneekš — generalis Šchwajewš, libdšchinejs otrā Kaukašijas armijas forpuša komandeeris.

— Kreemu Melnās juhras flote, kà „Golos Moskvi“ dširdejis, dabušot teefbu, braukt pa Dardanetu juhras ščaurumu.

**Maskawā**, 23. juliā. „Berl. Tagbl.“ telegrafe no Londonas, kà Kreewijā wišdrihtakā laikā tiks pašludinata amnestija par wefelu rindu politišku nošegumu. „R. St.“ ščo šīu usnem, kà notikušču faktū.

**Minskā**, 24. juliā. Žekā no Petritowas us štažiju idarits usbrukums paštam. Nošiti pašneekš un wina puikšs Nolaupits mafak par 100 rbk.

**Jekaterinburgā**, 24. juliā. Toboškās aprinkti plošijās breefmigs krusas negaišs. Krušas graudi bij wistas olu leelumā. Dauds šahdščas drumas pilnigi nopostitas.

**Sewastopolē**, 21. juliā. Juhras kara teefa no-teefaja bijuščo „Kambalas“ komandeerī Alwilonowu, kuru apwainoja par trona naudas itehreščanu un witojumeem, us 5 gadeem arestantu rotās, atnemot winam wišas teefšbas. Teefa nolehma eefneegt špreedumu Keisara Majestatei.

### Ahršemes.

No **Franzijas** Wīnu Keisariskās Majestates Keisars Nikolajs II un Keisareene Aleksandra Teodorowna ar Behrneem Leelšaiu Ercnamanteneeku un Leelšasem aiš-brauzas us Angliju, kur Kaušā (Coves) Wīnu Keisariskās Majestates fatikās ar angtu karati. Par ščo fatikščanos „Peterburgas telegrafa agentura“ šarp žitu pašneedi šefoščas šīas: Sastapščanās bija ahrfabrteji šrnīga. Pehž šaw-štarpejas apšweizščanās un pawadonibas preekšā šahdi-ščanās angtu karatis ar šareem Weeseem dewās us jachtu „Victoria and Albert“, kur eebaudija brotastu. Galds bija šeeliski išpuššotš. Wišus ehdeenus pašneedsa šelta traufos. Ap pulkšten 1/29 wakarā bija dineja, kuru šarih-štoja angtu karatis par godu Weeseem. Ehdamas šelpas bij puššototas šarkanām rošem, us galdeem šahweja wehšturiškas wafes. Galda widus weetu eenehma Wina Majestate Keisars ar karaleeni, galda otrā pušē preti šehdeja karatis ar Winas Majestati Keisareeni labā pušē. Galds bij klabts 44 peršonom. Pahrejās kreemu un angtu šwitas peršonas eebaudija pušdeenu šewiščas šelpās un titai wehlat eeradās šalonā, kur atradās Wīnu Majestates.

Pee dinejas angtu karatis angtu walodā runaja:

„Subšu Majestate! Širnigo, draudšigo usnemščanu, kabda pagahjuščā gadā bija šagatawota karaleenei un man, mehš neefam aišmiruščū un es ešmu lepns, kà waru Subšu Majestates apšweikt angtu uhdenos. Subšu Majestate, tapat kà mana dahrgā Mahšža (Keisareene Aleksandra Teodorowna) Anglijā, šewiščū Weita šalā, naw šwešči. Eš ešmu pahrlėezinatš, kà Subš atžerefatees toš gabus,

kad Subš Wbus šče usnehma mana miškotā mahte. Pree-zajos, kà Subšu Majestatei bij išdewiba redšet laikam gan warenako us štirako floti, kabda jektab buhtu šapulžeušes un ešmu pahrlėezinatš, kà Subšu Majestate šchos kugus neušštatis kà kara šimbolu, bet gan turpretim kà mušfu peekrastu un mušfu tirdšneežibas aiššargu un, kās šahw augštak par wišu, kà meera interešču uštureščanās libdšekli. Man ščini gadā bij išdewiba šamemt daščus walšis domes preekššahwjuš un man naw wajadšigs šazit, kabhš preekš bija man un karaleenei wīnus usnemt. Žeru, kà wīnu ušture-ščanās Anglijā wīneem buhs bijuše patiškama, un kà wīneem buhs bijis pilnigi eefpehšams redšet dauds šchis šemes peršonas un eestahdes un paleeku žeribā, kà wišš no wīneem apštatitais pawairoš labās juhtas, kabhšas pašahw mušfu abu šemju šarpā. Man Subšu Majestatei par Subšu apmeklejumu japatežjas un jaiššala Šums augštatis apmeerinajums kabhdu pee Subšu usnemščanās šajubt karaleene un es.“

Runu beidšot karalis pažehla šawu kaušu us Wīnu Keisarisko Majestatu un wiša Keisariskā Nama wefelibu un Kreewijas labklabščanos un šelščanu. Pehž runas orkeštrš špehleja kreemu walšis himnu.

Atbildot us karata runu, Wina Majestate teiza šchahdus wahrdus: „Man leels preekš, išeiikt Manu šrnignako at-šfinibu par mišktem wahrdeem, ar šahdeem Subšu Majestatei patiššas apšweikt Keisareeni un Mani angtu uhdenos. Gresnā parade, kuzā es šchodeen biju klabt, ir pilniga leeziba par Anglijas waru. Šeelikšais eefščejo uhdeku Atlantijas okeana flotes išštats atšahja us Mani dštu eefšaidu. Preežpadšmit gadi pagahjušči no ta laika, kad es dehdejo reiš biju Kaušā. Eš weenmehr paglabahču atminā tās laimigās deenas, kuzas pawadiju šopā ar juhšu miškoto, godato mahiti karaleeni Wiktoriju, un to miškštibu, kabhdu wina išrahdija pret mani, kà wīnas behrnu behrnu. Draudšiga usnemščana, kabhdu Subšu Majestates un juhšu tauta parahdijat walšis domes ložekteem un pagahjuščā šemā Manai ešladrai, lai buhtu par drošchato šihlu šrnignas fatikšmes augščanai, kās pa-matojas us šopejām interešem un šawštarpeju žeeniščanu. Žeekšči pahrlėezinatš, kà šchee weblejumi peepildšees, dšeru us Subšu Majestates, Winas Majestates karaleenes un wiša karata nama wefelibu un us Anglijas walšis šelščanu.“

Orkeštrš špehleja angtu walšis himnu. Wakarā Kauša un apšahrne bija gresni apgaišmotas neškaitamām elektriššām lampinam. Us kraša druhsmejas kaušču bari libdš wehlat naktij. — 23. juliā Wina Keisariskā Majestate us jachtas „Standart“ peenehma deputažijas no Londonas un Ports-mutas pilšehtam un Londonas un Limerpolas tirdšneežibas palatam. Pulkšten 1 us jachtas „Standart“ tika noturetš gimenes brofatis, pehž kuzā Wīnu Majestates šrnīgi at-wadijās no karata, karaleenes un karata dšimitas ložekteem. Pkšt. 3 un 30 min., atškanot noteiktam šalutam, Wīnu Keisariskās Majestates atgreesās us Kreewiju. — Žekā wahžu uhdenos Wīnu Keisariskās Majestates fateekas ar wahžu keisaru.

Grasš Žepelins ar šawu grosamo gaiša kugi pehž lai-migā žekojuma no Fridrihšhafenas us Frankfurti ilgi ne-palikta Frankfurtā, bet jau pehž kabhdam pahra deenam dewās žekā us Relni pee Reinas. Bet šchoreiš negahja tik gludi. Žepelins jau bija nobrauzis labu gabalu, kad gaišā šazeh-lees leels pehršona negaišs ar leelu wehtru, krusu un leetu. Kugis gan žihnijees pret wehtru, bet beidšot Žepelins tomehr jutees peefšeeštš atgreestees us Frankfurti atpakat. Kad Žepelins drihš atkal pažehlās gaišā, lai dotos us Relni, tad atkal notika nelaimē un šchoreiš noluhša šruhwe, kuzā laikam bija maitajušes krusas negaišā un Žepelinam atkal bija jaatgreesčas us Frankfurti atpakat. Bet drihš

islaboja struhvi un Zepelins pa tresĥo laĥgu pazehlās gaišā un ņĥoreis, neņtatotees uš deesġan nelahgo laiku, laimigi aišbrauza uš Kelni, kur nolaidās semē ihpaņĥā, ņĥini noluhkā eerihĥotā gaiša ņugneežibas ņtažiā. Laubis Zepelinu apņweiza ar leeliskām ġawilem. Zepelins tagad ir wahžu tautas waronis. No Berlines ņino, ka majors Groņs ar ņawu gaiša ņugi „Groņu II.“ 23. julijā brauzis 16 stundas ilgi pa gaišu un laimigi nolaidēs semē. — Gaiša ņugotajs Spelterini atkal ar ņawu balonu „Sirius“ nodomajis ņĥamoni eelejā pazeltees gaišā un pahbrauft par apm. 3000 metri (ap 10,000 peħbu) augsto Monblanku (Ģiropas augstako kalnu). Ģa gaiša ņugneežiba tā attihstas arween uš preeņņĥu, tad drihsumā tautu ņatihņmē janoteef eewehrojāmām pahrgroņibām. Ģai eedomajamees tihai peem. laħdu lomu nahĥotnē gaiša ņugi war ņpehlet kara ġadijeenā. Ģauņā iņzehlās leels uštraukums kad gaišā pahri par waldneeku ņugeem parahdijās gaiša ņugis. Uštraukums norima tihai tad, kad bija iņņinats, ka gaiša ņugotaji politiiski droņĥas personās. Leelata pasaules ņlote neņpeħjiga ņneegt jau tagad peeteetofĥu apņardisibu pret weenu weenigu gaiša ņugi. Gaiša ņugotajs Drwils Raits (Wright), tā no Berlines teleġrafē, ņĥinīs deenās no ņujortas brauņĥot uš Berlini, lai tur 20. (7.) augustā iħdaritu ar ņawu aeroplanu brauzeenu pa gaišu. — **Sweedrija** ņtreiħo ap 250,000 ņrahdneeku. Leeta luħt ta, ka darba demeju ņabeedriħa atlaida no darba 80,000 ņrahdneeku, to ņarpā 30,000, kas ņrahdā dņelņsrubneezibas ņabritās. ņrahdneeki peħz tam iņņludinaja ġeneralņtreitu. Ģaralis ņtreika leetā ġreeņees ar uņņautumu pee tautas un eetež iņliħġņĥanu meera žekā. — **Spanija** rewoluzija peħz ņpaneeshu waldivas ofižialām ņinam apņpeesta. Ģat BarĶelonā eħot atkal nodibinata ņahriħa. ņahĥuņes twaikonu ņatihņme un ari darbi wiņur eesahĥuņees. Melilā waldot meers. Ģriņe **Kretas** deħt paahĶinajūņes. Turzija ġrafas ņertees pee eeroņņĥeem. Leelwalņtis paņnojuņĥas Turziji un Ģreekijai, ka lai Turzija beids ņawu riħtoņĥanos pret Ģreekiju, lai Ģreekijas ņlaga Kretā wairs neteef leetota un lai ġreeku waldiva no Kretas aihņauz ņawus ofižeerus. Sadurņme draud iņņeltees Mandņĥurijās dņelņņeħa deħt ari ņarp **Japanu** un **Kinu**. Ģapana Ķinai peeņuħtiħuņe ultimatumu. Dņelņņeħu wina buħneņĥot, lai Ķina ņatot un darot to ġriħot. Dņakā (Ģapanā) peħbejā uġunēġreħtā nodeġuņĥi pawiņam 15,368 nami. Dņakai tuwu pee 1 miħiona eedņiħwotaju. **MeĶņikas** semes triħžē ġalu atraduņĥi ap 1000 žilweku.

**Madridē**, 7. augustā (25. julijā.) Peħz ofižialām ņinam no MeĶikas, žihnās pret Maroņas nemeerneeteem ņpaneeshu puņē kriusĥi liħdņ ņĥim: 1 brigades ġeneratis, 1 paņkawneeki, 4 padpaņkawneeki, 2 majori, 6 kapiteini, 5 wirsleitnanti un 10 leitnanti — kopā 29 wirsneeki. Ģrituņĥo ņaldatu ņlatis naw weħl uņdots; tapat naw uņdots eewainoto ņlatis. Ģinams tihai, ka kara ņluminžās atrodās 850 eewainoti. — ņħusemas pilņeħtu ņabiti iħdeenas apņĥaudot. Wineem eħot diwi leelġabali.

**Berlinē**, 2. augustā (20. julijā.) Diwfabriħeja paņĥņeħariba. Diwas neprezejuņĥās maħņas Anna un Ģrida Westenhausen paġahjuņĥā nakti nogalinajuņĥās, pahrgreēdamas ņew roħu, leħtas (arterijas) un beħ tam weħl atġreēņuņĥas wakā ġases waduņ. Peħz tam winas liņuņĥās ġultā, kur oirā riħtā atrastas paġalam.

Ar ġaņti tabdā paņĥā ņabritā nogalinajuņes laħda 18 ġadus weza kalpone Berta Baržs, Ģinkowiza ġrahmatu drufatawā.

**Londonā**, 5. augustā (25. jul.). Angņu ņugu buħwetaji iņņeħuņees, ka ġriħ peedaliitees pee aiņdewuma preeņĥ Ģreewijas ņlotes atjaunoņĥanas.

**Konstantinopolē**, 2. augustā (20. julijā.). Ģar wali (ġubernatoru) ņdanā, kur neņen atpaĶat notihā breesmiga armenu ņauņĥana, eezelņņ ņĥiħdu tautas weetneeks Ģaraso.

**Žirihē**, 3. aug. (21. jul.). No wafardeenas wiņņ Ģiņĥeras un Ģiz ņjazas kalns Ģeħs Ģngadinā eetiħis uġunī. 2000 metru (apm. 6700 peħdas) augstumā deġ miņġee preeņĥu un eġu meņĥi. ņguns eet kalnā liħdņ 2600 metru augstumam. Ģiņņlais uš leesmu juħu breesmigi wares. ņguni naw eespeħjams dņeħņi. Saudejumi miņġigi.

**Peħingā**, 7. augustā (25. julijā.). Meluħtojotees uš Ķinas proteņtu, Ģapana jau eesahĶa Mandņĥurijā jaunā dņelņņeħa buħwi ņarp ņuħdenu un ņtungu, pee Ģoreħs robesĥam.

**Parisē**, 7. augustā (25. julijā.). Murmelonā, Ģarnes departamentā, franņĥu gaiša liħotajs Somers ņeħtdeenās riħtā liħota ar ņawu liħoņĥanas aparatu beħ pahtraukuma 2 ņundās, 27 minutes un 15 sekundes pa gaišu, kas ir tih ilġi, tā weħl neħi ġeweens žiħs liħotajs ņpeħjis turetees gaišā. Somers tā tad uņstahdijis jaunū refordu gaiša liħoņĥanā.

## Muħņu bildes.

Wez-Ģeebalġa, Ģaun-Ģeebalġa, Ģrinķu muiņĥa, Welķu muiņĥa — kopā 41,380 deņetinas — peeder ġrafam ņĥeremetjewam. Peħz Widņemes eekarofĥanas Ģeters Leelais abas Ģeebalġas atħawinaja ņeldmarņĥala ġrafa ņĥeremetjewa atraiħnei un beħneem. Senos wezos laikos peħz wahžu eenahĶĥanas Ģeebalġas apġabals iġus laikus peedereja Riġas erzbihĶapam. Wezo Ģeebalġas pih jau ari 1340. ġ. uņĶehla erzbihĶaps Ģridriħs. No ņĥis ņenas biņĶapa pih wairs maĶ kas atližees. ņħrejā ņeena weetam weħl 20 peħdas augsta. Senot pih deenwidus ņpahrs beħ bija 150 un austruma un reetuma ņpahri pat 180 peħdas augsti. Tā ka par pih uņtureņĥanu un apĶoņĥanu wairs neweens neruħpeħas, tad laħa ņobs arween wairaf ņagrauņĥ žeetos pih muħrus un tee arween wairaf ņaġruħņi. — Tā deħweta pihkalnā paġanu laikos biħuņe pih. Togad kalna nogahĶē araĶis dņen wagu. — ņlatis Widņemes augstumos paħekas Ģaiņna kalns. 4 werņes ġarais un 1 werņi platais Ģaņiņĥa Ķeb Ģaņeņers notahlem ņlatotees ari pateef liħdņinas dņiħwneekam — ņaħim. Ģeņs ġagats ar ņiwim. Pee wina wairaf ġihhu mahju un Deemes muiņĥa (Deewene), to wiņu eerobesho deenwidus austruma Widņemes augstakee kalni, tā Ģaiņna kalns, Ģelana. Neleelais Wilka kalns peeņkaitams pee ņlatis Deemes ņlatisĶām weetam. — Ģrunu ņreħu, turu rahda bilde, iņġudrojis ņĥaumans. Wiħrs teħrpees ņawā brunu ņreħlā droņĥi ġreeņis preħi ņruħti wahju ņaldatu plintes lodei, tuwa no brunam atņroħġuņe atpaĶat ņĥis brunu ņreħs atradiņ wahju ņeħsara un kara ministrijas peeħriņĥanu.

## Walejas weħstules.

**Por. Ž.** — **R.** Ģuħtu ņaħņtu nodruņaņim.

**Ģiħr.** — **R.** „Witenu ņuħĶiħinu“ iņņeetoiħim.

**R.** — **Ķiħ.** „Ģar. augņĥ.“ un žiti man. leetā jau atbihdets.

Redaktors: Dr. philos. B. Ķalits.

ĢpaħĶneeks un iħdewejs: Dr. phil. Arnolds Ģlates.

## Buħwes apņalumus,

leħka un ņaimneežibas leetas par peereħmigām ženam peedahwā

Ž. Silenceela jaunatweħrtais weħals

Sworowa eelā Nr. 3.

PARIZES LATV.

MAKSL. N. RAKST.

VEIC. PULCIN.

# Rich. Muhrmann Wihreeſchu Komerz-ſkola.

(Pehz tirdsneežibas un ruhpneežibas ministrijas apstiprinājuma ſkola tifs pahrwehrtā par I. Rīgas ſkolotāju un tirdsneežibas weizinatāju ſabeedribas VII-klasīgu komerz-ſkola.)

Peteiſſſchānās julija mehneſi treſhdeenās un zeturteenās no pulksten 12<sup>1</sup>/<sub>2</sub> līdz 3<sup>1</sup>/<sub>2</sub> pehž pušdeenās Suworowa eelā Nr. 8, df. 1.

Direkzija.

## Slimīgi behri.

Dr. Hommel'a Hematogens

Peeprafot ſewiſchti jauſſwer **Dr. Hommel'a** Hematogenu un palađarinājumi jaatraida.

Dr. N. Awguſtowiſki Sw. Peterburgā: „Es Dr. Hommel'a Hematogenu jau kopſch gadeem leetoju pee wahjeem behrneem baribas uņemſchānās laboſchānai un ſtiprināſchānai. Pee tam es wareju par lihdſekla noſiſhmi un labām ihpaſchibam pahrleezināteeſ, ſewiſchti kaſ atteezās uſ preparata ſpehziņajoſchām ihpaſchibam un ſagremoſchānās weizinaſchānu. Mani brahla dehlti 5—7 gaduſ wezumā gada laiķa pateizoteeſ Hematogenam no baħleem, anemiſteem behrneem, palikuſchi par apateem ſahrtwaigu ſehneem.“

ir no waitat kā 5000 eefchſ un aħremju profeforeem un aħrsteem par wiſlabato aſiſhts, dabujamſ wiſās apteeķās un apteeķu pretſchu pahrdotawās.

## Brihđinājums!

No maſwehrtigeem, ſacharinu ſaturoſcheem, ihſtā paſaules ſlawenā

## Bilza Sinalco

(Franza Hartmana Sinalco Akt. Sab., Detmoldē) palađarinājumeem teel brihđinatā.

Lubhſu greeſt wehriou uſ original-etikeeti ar **Bilza** gimetni un banderoli.

General-aiſſahws **G. Lukiewicz**, Rīgā, Behſu eelā 14, Tel. 4125.



## Baltijas audeklu manufaktūr-ſabeedriba,

Rīgā. (fabrika Kengeragā). Rīgā.

Par fabrikas zenam pahrđod paſchu pahrđotawā

## Kungu eelā Nr. 22

Einu un pakulu dlijas un wiſadas audeklu prezes, kā ar balinatus un nebalinatus deegus un ſchnores.

Pehrzeet abtrichujamas maſchinas

## „Baltica“



Winaſ ir beſ konturenzeſ, weentahſchātās un iſturigātās konſtrukzijas. Ideals no ſchujmaſchinam, kaſ uſlabo darba ſpehju un dođ labu peknu.

Dabujamas tilai

**J. Kronberga** ſchuj-, adamu maſchinu un weloſipedu weikalā,

Rīgā, Kungu eelā Nr. 28.

Deſſſſs guttaſ,  
behrnu ratinuſ,  
maſgajamoſ ſekuſ,  
petrolejas wahritajuſ,  
tehſmaſchinas,  
emalj. wahramſ traukuſ,  
petrolejas kraħſniſ,  
ſtikla un fajansa prezeſ,  
niketa un alfenida prezeſ,  
peđahwā pa lehtaſam zenam

**J. E. Muſchke**

lampu fabrikas noliktawa  
Terbatāſ eelā Nr. 18.

Metala kapu kroni  
leelā ihwehſle lehti.

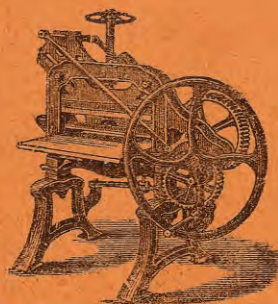
## Ja Juhs

ſawu weſelibu zeeneet — aiſſar-gajat ſewi no epidemiſkam ſli-mibam, kuraſ zetaſ no mahgaſ. Genemeet preekſch ehſchānāſ ma-ju glaſhti frantiſchu wiħna „Sen-Raphael“, kuſſch ſpehziņa, uſ-tur normalā ſtaħwołki mahgu un dođ organiſmam ſpehſtu ſlimibai pretim tureteeſ un zihnā ar wiņu palikt par uſwahretaju t. i.

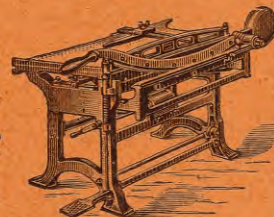
buħt weſelam.

Webloſ pirkt labi uſturu (beſ reparaturāſ) leetotu ſahgu gateri. Raſkiſt. offerteeſ lihdſ ar zenāſ uſdo-ſchānu: Ст. Боловскъ, Съв.-Зап. ж. д. Л. Варагъ.

Grahmatu ſeetuweem,  
kartonaſchu fabrikam,  
grahmatu drukatawam,  
papiņu fabrikam  
u. t. t.



Papiņu greeſchāmā maſchina.



kraħjūnā.

Papſchkepreſ.



Walzmaſchina.

Wiſaſ zitaſ maſchinas  
lehti uſ paſteleſama.

**Hugo Herm. Meyer**,  
Rīgā.

Firma paſtaħw 36 gaduſ.



**Pirma Rigas ratu atspere un asu fabrika**

**J. M. Kramer, Rigā,**

Bežu eelā Nr. 9, telefons Nr. 1107.

**Spezialitates:** ratu atsperes un ases, patent, puspatent un svehru ases, tā arī wišas ratu daļas, ratu kronus wairal. fašon., atfaišu šarnīres.

Kahpičkus, rumbu riņķus, dišteles riņķus, ilku šarnīres, ratu turmjuš, gresstas bušes, isgrešojumus wairalos fašonos.

# Catweefchu Laukfaimneeku Ekonomiskā Sabeedriba

Rigā, leelā Behnimū eelā Nr. 29

un

==== fawās nodalās: ====

Muffnē	Jelgamā	Šagare	Wentspilē
Auzē	Leepajā	Smiltēnē	Wainodē
Baufā	Laudonē-Ņdseēnā	Subatē	u. t. t.
Dobelē	Keseknē	Talšos	
Sekabmeestā	Saldū	Walfā	

peedahwā wifadas laukfaimneezibas mašinas un riņķus, fehklas, mahkšliqus mehklus un žitus semkopibas peederumus.

Par beedreem Sabeedribā war eestahtees abeja dšimuma laukfaimneeki, tā arī beedribas, eemafajot wišmas 10 rbl. dalibas un 1 rbl. eestahšanās naudas.

Sabeedribas laikraksts „Semkopis“ isnahē reisi nedelā un mafā ar peefuhtišchanu beedreem 1 rbl., nebeedreem 280 kap. gadā.

Ihsta No 4711

## Eau de Cologne.

### Wifu smarschu ideals.

Wehl nesašneegta aroma un fewiščti atspirdšinosčs ir  
No 4711 Eau de Cologne,  
tagad wišām isglihtotām ščširam palžis nepeezesčams.

### Ferd. Mülhens,

Kelnē pee Reines un Rigā.

Magasina: Ščškuhmu eelā Nr. 15.



## Rigas pilfehtas Lombards,

Katku eelā Nr. 9.

Rotas leetu pahrdosčhana ar un beš dahrgakmeneem, leelafa iwehle selta un šudraba kungu un damu pulkštemu, šudraba leetas, operu glahses, šimejumu peederumi, menšur pištoles.

**Čahlak: Širgu eelā Nr. 10.**

Wehrtigas un lehtas wijoles, tā arī žitus mušifas instrumentus, kahju dšenamas šchujmašinas, kungu un damu drehbes, kungu drehbju stofus, kapara un mišina preekšmetus, kā arī dasčhadus žitus preekšmetus katru deenu pahrdod no pulkšten 9—3 deenā.

### Deb<sup>t</sup>      **Kapitals**      Kred<sup>t</sup>

==== Kursi: Kantoristeem  
**Gramatwescheem**  
◀ kungeem un damam. ▶  
Sakums katrā lalkā. Prospekti par w.

Praschana ir: **Kapitals!**  
Augstaka alga! Labaks stawoklis!  
Zeen. weikaln. par walti usr.  
kreetn. spekus. Ludsu peeprasit.

**J. Kasimirs, Rigā, Basteja bulw. 11, pr. kreew. teatr.**

**15 rbl. weetā tikai par 3 rbl.**



ifubtam uš pehymafku un beš eemafas ščšistus un isturigus atklatus kungu tabatas pulkštemus ij ihsta amerikānu jaunselta „Prima“ (ne feltitus) ar apbrihnojumu grauwuru, uswelfami beš atflehgas par 36 šundam reisi ar galwojumu par pareiju gaitu uš 6 gadi. Ščšos pulkštemus pat spezialists neišščširs no ihstem selta 56% prowes, turi mafā 60 rbl., 2 gab. 5 rbl. 50 kap., weens damu 4 rbl. Čahdi pašči fegti ar 3 wahžineem „Doubleor“, apbalwoti medafam, 6 rbl., 2 gab. 11 rbl. 40 kap., weens damu 7 rbl. Par brihwu teef peelikts pee katra pulkštena: 1) panjera fehbite no tabda pat selta, 2) šudraba brelols 84% feltis, ar ščšaihu grauwuru, 3) šamta mašifinš pulkštena ušglabafčanai no bošafčanās. Adrese: Варшава 9, Торговый Домъ Т-ва „Конзенвентъ“, 1 почтовое отделение. Par pulkštena ščšitšchanu un eepalafšchanu jamafā no 1—4 gab. 50 kap., bet uš Sibiriju 75 kap. Uš Sibiriju beš eemafas neiššubta. Korešpondenže kreewu waj wahju walodās.

# „Waldschlößchena“ Merzens.