

L $\frac{63}{1286}$



L $\frac{63}{1286}$

L

Plawas.

Plawu mehšļošanas nošīme.
Uhdens plawkopibā.
Mehšļi.
Upjtrahdaschana.
Sahņu sehklas.



Sarakstītājs

Augusts Balnīšs,

Keizariškās Kreemijas Dahrškopības Beedribas Rīgas Nodaras instruktors.



Rīgā, 1906. g.

fr. Cassmana apgādībā,
Aleksandra bulvārī Nr. 1.

L-1

Latv. PSR Valsts biblioteka

64-47.774

0311029625

Дозволено цензурою. — Рига, 21 января 1906 года.

Drakajufchi Kalninskij & Deufschmans, Riga, Rifa Grebzineeku celā Nr. 2.

Eewadam.

Sabi apstahkti un tauka dsihwe naw nekad muhsu semkopjus dsinuse us preekschu. Sabaka tihrumu apsirahdaschana, pareisafa kuhst mehslu apkopfschana un lopkopibas usplaukschana war weenigi pateiktees beidsamajâ laikâ usnahkschâm semajâm graudu un linu zenâm, dahrgafâm gahjeju algâm un pehdejeem sflikteem gadeem. Kad muhsu saimneezibas masaf jeb nemaf neatlzina, tad sahksam gribot negribot lausit galwas, meklet pehz jauneem eenehnumeem un mehginajam lihdsfschinigos wairot. Ja apstahkti muhs ir us preekschdeenâm speedis, tad jadomâ drihsomâ sahksim tagad tif mas eewehrotas plawas kopt un labot.

Plawas kopjot un labojot newajaga tikai atfahrto muhsu wezwezo kluhdu — nepeegreest nekahdu wehribu wisam tam, kas par scho jautajumu rakstis. Ja eewehrosim muhsu semkopiskos laikraftus un grahmatas, tad issargastimees no dauds kluhdam un leefeem newajadsigeem isdewumeem. Pee mums wehl naw eesafnojuschees ustiziba pret grahmatâm un laikraftsteem, bet ta ir muhsu wahja puse un neiiglitibas sime. Sai waretu lehtaki un labaki raschot un fazenstees ar ziteem, kas nem pee sawa darba grahmatas palihgâ, mums jadara tas pats. Ja newaram winas wehl lahgâ saprast, tad tas mums jamahzâs beedribu sapulzês un sarunâs ar amatu beedreem. Zitadi muhsu nahkotne ir tumischa, mums naw pawasara zeribu. Kamdeht Amerikâ un Wahzjâ semkopiba eet milsu sofeem us preekschu? Gluschi weenfahrschi tamdeht, ka tureenes semkopji isleeto ar grahmatas palihdsibu wisu to kas semkopibâ labs atrasts zaur ismehginajumeem un peedsihwojumeem. Nemaf jeb wisai mas us preekschu zenschtees war peenahkt laiks, fur mums jaastahj no tehwu tehweem koptâs druwas. Tikai drofschi ween, kas muhs pahrspehs, buhs wihri, kam grahmatas un laikrafti us galda un kas wehrigâm azim raugâs us zitu semkopju panahksimeem un nowehrojumeem!

Mehginasim ir mehs uskopt sawas plawas, isdabut no winâm labas raschas! Bet pirms keramees pee schi darba, eepasihimees ar plawu kopschannu jo sifki pehz grahmatâm un laikraftsteem, tad isbehgsim dauds kluhdas un leeku isdewumu!

Utgahdataja peesihme.

Jau wairaf kà 30 gadi pagahjuschi no ta laika, kad eewehrojamais Wahzu semkopis Saint Pauls isdewa broschuru par plawu pahrlaboschanu, kura ahrsemès atrada leclu eewehribu. 1877. gada nelaika Sieslacks lika scho broschuru pahrtullot un isdewa latweeschu walodà. Wairaf kà 20 gadi ir jau no ta laika pagahjuschi, bet no muhsu semkopju plawam, lihstschu plawas atskaitot, kahdas 80% atrodas tai paschà wisbehdigajà stahwofli: duhkfstainas, nosuhnojuschas, zinainas, ar puhkaineem un melngalwjeem apauguschas, sahliite sikhka, weetam sikhki fruhmini.

Desmit gadus atpakaf isdewu un isdaliju ihstu aprakstu par plawu laboschanu wairaf tuhkstoschòs eksplaròs, tapat wehlfak otru un trescho isdewumu. Tà ka tagadejee gruhtee laiki, labibas semozenu deht, peespeesch semkopjus peegreest wairaf wehribas lopkopibai, tad ari ar preeku wareju manit, ka jau weens un otris sahlf mehginat ar plawam strahdat. Panahkumi ir bijusch, pee pareisas apstrahdaschanas, bes isnehmuma labi.

Schee paschi mehginataji bij tee, kas neapmeerinajàs ar sacheem no manis isdoteem ihseem mudinaschanas raksteem, bet kahroja un peeprastja arween, waj wehl naw kas plaschaks un pilnigaks un wispufigaks isnahzis par plawkopibu. Schos wehlejumos ispildidams luhdsu schahs grahmatinas autoru sarakstit muhsu literaturà lihds schim truhkstoschu grahmatu un zeru ka ta sekmigi palihdses pazelt plawkopibu, scho tik eewehrojamu laufschaimneezibas saru.

Fr. Lassmans.



Plawas un wīnu mehšloščanas nošihme.

Pehdejā laikā muhšu semkopji pēgreesch arween leelaku un leelaku wehribu lopkopibai. Enehmumi no lopkopibas ir daudz šaimneezibās galwenais eenahkumu avots. Bet waj tad wīnu, kas preešč lopkopibas pazelščanas nepeezeščams, buhtu jau darijuschi?

Par labeem ņugas lopeem jau teesčam esam daudz ruhpejusčees un wehl joprojam ruhpejamees. Katru gadu šariško leellopu istahdes un tirgus, labakos lopus godalgo. Pee wairakam semkopibas beedribām ir eerihfotas lopu pahrraudsibas štajijas. Tā tad, kas us pašcheem lopeem atteežas, tur ir daudz darits.

Bet lops pats par ņewi ween naw wehl nebuht semkopja mehriks. Wīnš noder semkopim tikai kā rihks, kas maswehrtigos semkopibas produktus pahrwehrišč dahrgā tirgus prežē. Tikai tad, kad mums ir daudz labas un lehtas baribas, lops eemanto ņawu ihsto nošihmi un ir eenešigs muhšu šaimneezibās.

Ko tad esam darijuschi labas un lehtas baribas ņinā? Waj te esam gahjuschi pareiso žetu?

Tihrumā ņehjam labi daudz ašholinu, ņahdu mašuminu runkutu, un retā šaimneezibā išaude ari pa lopu burčaninam. Wīst ņchee produkti ir laba un weselīga lopbariba, tas naw nemas noleedsams. Tikai weena leeta pee wineem nepatihkama — tee iņnahk deesgan dahrgi!

Ihštaiš iņpalihdsetajs lehtas un labas baribas ņinā ir labs plawu ņeens. Bet ņcho wislehto un labo lopbaribu esam pawišan peemiršuschi. Ta ir galwenā ņuhda, kuru nodara muhšu semkopji lopkopibas ņinā. Šai lopkopibu padaritu wehl eenešigaku, kā lihds ņchim, janem palihgā gribot negribot plawas. Plawās audseta lopbariba iņnahk neņalihdšinot lehtaka par tihrumā audsetu, ņamehr labuma ņinā wehl pahrišpehj tihruma produktus. Deelišdami plawam puši tikdauds darba un mehšlu, kā tihrumam, dabuņim ne mašak augtu, kā no tihruma.

Ļabs ūgas lops nekahdā sīnā naw apmeerinajams ar leesu un maswehrtīgu barību. Dauds peena un gašas wīnšch spēhĵ raschot tīkai tad, kad wīnam pašneedš barojōschu un weegli sagremojamu barību. Tahdu ūgu naw, kas no neneeka radītu peenu un gašu. Jo labaka un raschenaka ūga, jo wairak un jo labaku barību wīna praša. Pee slihta seena un salmeem, japasneedš lopeem daudš tā sauktās spēhka barības — mīltu un flīju, kas atkal šadahrsīna peenu un gašu. Tā ka seens no labi koptām plawām ir šatura sīnā daudš bagatafs par nekoptu plawu seenu, tad spēhka barību waram leelā mehrā eetaupit, ja barojam lopus ar koptu plawu seenu.

Pee slihtas seena barības (grīhslis un dšels šahles) it ihpašchi labee ūgas lopi beeschi ween slimo ar pawīšam neahrštejamam kaulu kaitem, no ka šaimneezibas zeesch leelus saudejumus. Pehĵ plawu pamatīgas ušlabōšanas wīšas tam lihdsīgas slimības galīgi īssuhd (Wahĵijā nowehrots). Tapat ūgas lopi pee leesas barības slimo toti beeschi ar diloni. Te atkal weenīgi war lihdsētees ar spēhĵīgu plawas seenu.

Jīf šatura sīnā mehslotu un koptu plawu seens bagatafs par sliktu seenu no nemehslotām plawām, wīsgaišchaki rahdis šefōšha tabula.

Seenā preeksch ušlabōšanas	Pehĵ ušlabōšanas seenā
Sagremojama olbaltuma 3,9 ⁰ / ₀	Sagremojuma olbaltuma 11 ⁰ / ₀
" tauku 0,8 ⁰ / ₀	" tauku 2,27 ⁰ / ₀
" fosforškahba kalka 0,9 ⁰ / ₀	" fosforškahba kalka 1,97 ⁰ / ₀

Šche waram redset, ka pat tānī gadījumā, ja plawas mehslōjot un labojot wīnu raschu nemas nepazeltu, buhtu pateesībā jau trīhsfahrtinga rascha panahfta.

Mahkslīgos mehslus pee mums leeto tīkai uš tīhrumeem, kas nebuht naw pareiši. Tā rīhĵōjōtees waram mahkslīgos mehslus weenreīšīgi īsmantot. Ja wīnus leetotum plawās, tad zaur kuhš mehslēem tīhrumōs jeb dahrsōs tos atkal waretu reīš īšleetot.

Wīslēhtaki puds labības īšnahr tam semkōpim, kam wīsaugstās raschas. Jo rascha wahĵaka, jo dahrgaks īšnahr semkōpim raschotais produkts. Tas pats šafams par seenu: jo augstaka rascha plawās, jo lehtaki īšnahr puds seena, jo rascha semaka, jo seens slihtaks un dahrgaks.

Zeetais mahls un irdenā šmīlts īsdod labas raschas tīkai tad, kad wīneem pašneedš bagatīgā mehrā kuhš mehslus. Mahkslīgee

mehslī war tihrumōs pilnigi ņawas ņehjas iņrahdit tīkai tad, kad tihrums dabu kuhts mehslus peeteekōņhā daudsumā. Tapat ņauņu un ņlapju gadu tihrumi panes labaki, ja wini ņamehsloti kuhts mehslēem. Leelaks wairums ņeena war mums weenigi dot tīf nepeezēņhamos kuhts mehslus.

Enehmumi no tihrumeem (graudu raņņa) ir ņīprā mehŗā atkarīga no laika. ņauņōs un ņlapjōs gadōs waram palīkt gandrihs beņ eenehmumeem. Weenīgais droņhais palihgs tahdās reiņēs muhsu ņemkōpin ir plawas, jo winu raņņas daudņ nodroņhinatakas un daudņ weenadakas wiņōs apņtahkōs.

Beidsamajā laikā redņam jau weenu otru ņemkōpi peenamam dahrņneeku nn ņemigi rihsjojamees ar ņaknem un augteem. Teiz atmetot kōti labu pelnu, tīkai to paņņu kuhts mehslu eņot par maņ, waretot jau panahkt daudņ wairak. Waj te atkal leelā mehŗā naw ņajuhtama muhsu nolaidiba plawu ņinā?

Tagadejōs apņtahkōs muhsu ņemkōpi peeteek ar weenu raņņu wafarā no plawas. Plawas mehslōjot waram it weegli dabut diwas raņņas gadā. Profesors Knieriems runā pat no trim raņņam, Baltijā pee labas mehslušanas, ko winsņ iņmehginajis Peterhōņā, Rīgas politehniskā instituta iņmehginajuma ņaimneezibā.

Strahdneeki paleek gadu no gada dahrgaki. Waj tad ņemkōpin teņņam naw ņehel noskatītes, ka dahrgais gahjejs plauj neezigo maņwehrtigo ņahliti plawās? Waj te iņputēšanas bubulis neņkatās pa logu iņtabā? Apkōptās plawās war it ņemigi iņleetot plauj maņņinas, ņas leelā mehŗā iņpalihds strahdneeku truhkuma gadījumā.

Eai ņkatamees ņawās ņaimneezibās uņ kuru puņt gribam, no wiņureenes mums ņauz pretim: ko tu gaidi? labo ņawas plawas!

Uhdens.

Plawas praņa uhdeni daudņ leelākā mehŗā par tihrumeem. Kur tihruma augi wehl pilnigi iņdodās, tur plawu augi jau manami zēņņ uhdens truhkumu un nedod neņahdā ņinā pilnigās raņņas. Ja newar plawai peegahdat wajadņigo uhdens daudsumu, tad prahtigaki tahdu ņemes gabalu pahrwehrt tihrumā jeb meņhā, ņtatotees

peh3 semes auglibas. Dee mums daud3 semes gabalu, kas wisai noderigi plawam deht peeteefoscha mitruma. Neparēi3 buhtu tahdas dabigas plawas pahrwēhrst tihrumā; tas maksatu leekus isdewumus un puhles un tomehr beeschi ween neisdotu nekahdas apmeerinajoschas rajšas.

Sinams daudsums uhdena plawam nepeezeefšams, kamehr leeks uhdens winam par postu. Ja seme par daud3 pahrpildita ar uhdeni, tad wina mas gadōs pahrwēhršās par purwu, isdod tikai maswehrtigas dšels sahles un grih3li, kureem toti neeziga barojoscha wehrtiba. Tahdu sahli lops eh3 šlīktaf par jeh3kuh3las šalmeem un teefšam tahdas sahles barojoschā wehrtiba masaka par šalmu barojoscho wehrtibu. Šlapjās plawās isželās torfs, daschadas truhdu škahbes, plawa stahw zauru wasaru auksta u. t. t. Wi3 šchee apstahk3ti i3škaušch no šlapjas plawas labo sah3liti, kamehr pilnigi wirsroku nem grih3lis un dšels sahle.

Daschs labs no muhsu semkopjeem ir jau šehrees pee plawu nosušinaschanas. Tikai daud3 gadijumōs plawas nosušinatas par daud3. No tahdas plawu nosušinaschanas, sinams, newareja zeltees nekahdi labumi. Kur agraf plawas isdewa kaut gan šlīktu, tomehr šeenu, tur tagad winas pilnigi tukšchas. Un nu teef sah3kats tas, kas dewis neprah3tigo padomu — plawas šušinat.

Tā tad šlīkti, ja plawās uhdens par daud3 un šlīkti, ja ari par maj. Kā i3šināt ih3to uhdens daudsumu? Te a3rahda W. W3jams, ka ih3stais uhdens daudsums ir tas, ja peepaturam plawā $\frac{3}{4}$ no wisa ta uhdens, ko seme spēh3j sewi usnemt, pilnigi ar uhdeni peefuh3fēs. Šchis a3rah3dijums tomehr mas derigs, jo gruh3ti i3šināt, kad ih3sti semē pal3zis $\frac{3}{4}$ uhdens. Wairaf noderēs šefoschais a3rah3dijums. Tschaganā torfa semē drih3štam uhdeni nolai3st us 20 zollam. Jo torfs wairaf nosehdees un šazeetejis, jo dšitaf drih3štam uhdeni nolai3st. Žeetās semes plawās war uhdeni nolai3st us 24—28 zollam, pat dšitaf. Tas tad ar ir wi3s, ko war a3rah3dit uhdens dau3suma šinā.

Waj plawās atstahts ih3stais uhdens daudsums, to norahda ari pati plawa. Glušchi i3kaltuse plawa, kas tšchauh3st sem kahjam, norahda uhdens truh3kumu, ja par plawu ejot kahja mirk3st uhdeni, tad šlapjuma par daud3. Plawas sahles tapat dod a3rah3dijumu uhdens šinā. Uhdens sahles, grih3lis, šuhnas a3rahda us uhdens pahrpilnibu. Taurinšeedainee augi, mi3h3stās un smalkās, šauktās taukās sahles, no-

rahda ihsto uhdens daudsumu. Ja plawâ leelafi jeb masafi laufumi stahw bes kahdam sahlem, jeb sahle wisai reta, tas norahda us nepeeteefoschu apuhdenoschanu.

Uhdeni, kas sakrahjas no tihromeem un mehslotam weetam, sator iskaufetas weelas, kuras noder plawam fâ mehslotums. Uhdens kuhfdamees zaur tihromeem iskaufê augeem noderigas weelas. Plawa ir kuhstoschu weelu sinâ dauds nabadsigafa par tihrumu un tamdehst spehj no tihroma nahkoscham uhdenim atnemt winai iskaufetas weelas. Nepeedodama kuhda buhtu bijuse, ja schahds uhdens netiftu isleetots plawu apuhdenoschanai. Dauds gadijumôs ar uhdens palihdsibu ween war panahst plawâs loti labas raschas, tã ka naw nebuht jakeras wehl pee ziteem uslaboschanas lihdsjesteem.

Waj uhdens, kas sem rokas, bagats baribas weelam un tamdehst noder plawu pluhdinaschanai, to waram iisinat gluschi weenfahrschi — nowehrojot weetâs, kur uhdens pluhst is grahwjeem un appluhdina semi. Ja us appluhdinatâs weetâs isaug laba un beesâ sahle, tad uhdens wehrtigs un katra sinâ noderigs plawu appluhdinaschanai.

Plawas pluhdinot tikai newajag nodarit tik beeschi sastopamo kuhdu — atstahst pluhdinamo uhdeni plawâs. No ta plawa maj gaddôs pahrwehrschas par pilnigu purwu. Eekais uhdens pehz pluhdinaschanas jaaisgahdã no plawam projam.

Slikti uhdeni, kas nahk no purweem, purwaineem mescheem, tapat apakschemes uhdens pluhdinaschanai noderigi. Wini tikai atwehsina plawas un sator weelas, kas plawu augeem loti kaitigas, peem. dsels ofsidula saweenojumus. Ja schahds sliktis uhdens tezejis kahdu gabalu pa atklasteem grahwjeem jeb strauteem, tad winsch teef pluhdinaschanai derigs uu war tikt ar semem isleetots.

Sliktos uhdenus ar grahwju palihdsibu jaaisgahdã projam (no plawam jaaisgreesch). Uhdens aisgreesejam grahwim jadod pastahwigs fritums us weenu jeb us otru pus; tahds grahwis nedrihst eet kalnã augschã un lejã, jo tad semafâs weetâs uhdens tã ka tã appluhdinas plawu un mehrkis paliks nesafneegts.

Awotu uhdenus tapat ar grahwju palihdsibu jaaisgahdã projam. Grahwis jarof lejpas awoteem. Ja uhdens nahk is dsitakem semes fahrtam, tad jarof ari dsitaks grahwis, jeb winsch jarof tahlaf lejpas awoteem.

Pee plawu appluhdinaschanas jaewehro wispirms laiks, kad apuhdenoschana isdarama. Iščkir rudens un pawasara apuhdenoschanu. Rudens apuhdenoschana swarigakā. Rudeni uhdens šatura sinā bagataks un tamdehš wehrtigaks. Apuhdenoschanu waram rudeni eesahft pirmam uhdenim eerodotees un beigt šalam usnahfot. Rudeni pareiši iswešta apuhdenoschana pilnigi nodroschina nahkamā gada raschu. Eoti noderigi un katrā sinā isleetojami ir linu mahrfu uhdeni. Tee šatur dauds šlahpekka weelu.

Pawasara uhdens dauds maswehrtigaks par rudens uhdeni, bes tam esam ari laika sinā dauds wairaf eerobeschoti. Pawasari apuhdenoschana jaisdara aukstās un wehjainās deenās, lai šiltā un rahmā laikā dabutu seme šilt un sahle šanemtees. Tapat nedrihštam pawasari ar apuhdenoschanu nowilzinatees par wehlu, tad aiskawē semes šilšchanu un sahles augšchanu. Ja uhdens atlizis uš tik wehlu laiku, kad tas labi šafilis, tad tahds uhdens ar labeem panahkumeem isleetojams: plawa netiks wairs atwehšinata, bet gan šanems wehla uhdens bagatigo šaturu.

Ja wasarā gaditos uhdens, tad winsch leetojams weenigi mitruma papildinaschanai. Ja mitruma peeteef, tad tahdā gadijumā appluhdinaschana jaleef pilnigi meerā. Apskalota sahle aptaschās ar netih-rumeem un šmilim, no ša saudē garšchu un lihds ar to baribas wehrtibu. Wasarā uhdeni waram plawām pasneegt pehz katrreijejas raschās nonemšchanas patihkamā daudsumā, tikai ne wišai ilgu laiku, jo no ta zeeštu sahle šiprā mehrā.

Pluhdinaschanas weidu ir divi: 1) aprašinashana un 2) stahdinaschana.

Aprašinashana isdarama wišur tur, kur semei dabīšs fritums un tamdehš uhdens war weegli pluhst pahš semi. Aprašinajot uhdeni labaki ismanto, kā pee stahdinaschanas, jo winsch nahš zeeschakā šakarā ar semi.

Aprašinajot janem wehrā, lai weens un tas pats uhdens ne-pahrpluhstu par dauds platus semes gabalus, ar šo dabušim wišai neweenlihdsigas raschas. Gar grahwjeem, kur uhdens ispluhst uš plawu, buhs laba beesā un trefna sahle, kamehr tahlak sahles labums un daudsums eet šipri atpafak. Tuwakās weetas panem wišu uhdens šaturu, kamehr attahlakam japeeteef ar jau ismantotu leesu uhdeni.

Aprafinaschanai wehl tas labums, fa ar winas palihdsibu waram plawu wehdinat. Wehdinaschanu war isdarit wairaffahrtigi no weetas. Jo wairaf reifas paspehstim plawu iswehdinat, jo labafus panahkumus war gaidit. Wehdinaschana isdarama ar to, fa laifch plawai uhdeni wirsu, kamehr ta ismirkuse pilnigi zauri. Pehz tam uhdens uflaischanu apturam un gaidam wairaf deenas, kamehr plawa nosuhzas faufa. Ta buhtu weenreifigi isdarita wehdinaschana. Uhdens eesuhfdamees plawa isspeesch no tureenenes wifu wezo ismantoto gaisu lauka. Kad uhdens pluhst no plawas ahrâ, tad jauns wehl neismantots gais epluhst semê. Gaisa darbibai leela nosihme raschas pazelschanas finâ (isnihzina slistas skahbes, dsels ofstidulu u. t. pr.).

Plawas aprafinajot janem palihgâ diwejadi grahwji: 1) uhdeni peewedoschee un 2) uhdeni nowedoschee. Uhdeni peewedoschee grahwji mehds buht weenmehz masi, kamehr nowedoschee dauds prahwaki. Lihdsenâs weetâs war uhdens peewedoschos un nowedoschos grahwjus saweenot weenâ, kursch tad uhdeni ir peewed ir nowed.

Ja wisai mas uhdens pee srokas, tad eerihkojam grahwjus ta, lai uhdens nepluhstu no wineem lauka, bet plawa tikai peesuhstos ar wajadsigo mitrumu. Panahkumi te ir dauds masafi. Weeni un tee paschi grahwji uhdeni peewed un aifwada.

Stahdinaschana isdarama lihdsenâs weetâs, fur ar nedauds un neleeleem dambjeem panahkama plawas apflahschana ar uhdeni. Panahkumi ar kuhdens stahdinaschanu labi, tomehr masafi, fa no appluhdinaschanas.

Nowehrots, fa ischaganâs torfa un truhdu plawâs war plawu atstahz ar uhdeni apflahstu wifu seemu. Zaur to torfs nedabu safalt, plawa agrâ pawasari safilst un sahle sahlf attihstitees.

Pluhdinaschanu waram isleetot plawu uflaboschanai atsewischi jeb winu weenot ar apstrahdaschanu un mehslaschanu. Ja pluhdinaschanu saweenojam ar mesloschanu, tad 2 nedetas pehz mehslu iskaischanas nedrihst plawu pluhdinat.

Mehfli.

Raschas us tihruma neet majumâ tîkai tad, ja tihrunu apstrahdam un mehfslojam. Tapat tas ir ar pławam.

Wideja seena rascha panem no puhroweetas 21 mahrzinu fosforsskshbes, 85 mahrzinas kali un 80 mahrzinas shahpeffa. Salihdsinot shos skaitfus ar tihrumu rascham, redsam, ka laba seena rascha panem no semes wairaf weelu, par laba tihruma raschu. Tamdeht weltigi buhtu gaidit no nemehslotas pławas labu raschu.

Plawas mehfslojot waram buht dewigi tamdeht, ka sche mehfli neteef pehdejo reisu isleetoti: tee nahf wehl reis leetâ us tihruma kuhst mehflu weidâ.

Wispirmais mehfslojums, kas pee plawam friht swarâ, ir kalfi. Jaunuslabojamas plawas pat tanis gadijumôs, ja winas naw agraf zeetufchas no leefa mitruma, satur daschadas truhdu shkshbes un zitas shalem nepatishkamas weelas. Leeko mitrumu aishwadit, semi irdinajot gan jau gahdajam par kaitigo weelu ishizinaschanu. Tomehr tas noteef gauft un pamasam. Kalfis, ka shahrmu weela, shista drihiumâ wifas kaitigas shkshbes, no ka winas paleef nekaitigas un ishizina ari zitus kaitigus shaweenojumus.

Plawu truhds dauds gadijumôs ir satura bagats un waretu dauds gadus no weetas isdot kuplas seena raschas. Tikai par nelaimi plawu truhds toti lehnam shadals un ta toti masâ mehrâ dara shawas bagatibas shalem peejamas. Truhdu darbigaku padara kalfis. Eabs shahu truhds tikai kaffeem usmehslots, war isdot wairaf gadus no weetas it kuplas un wehrtigas raschas. Suhnu un purwu truhdâ tas naw eespehjams.

Jo plawa truhdu bagatâfa un jo masaf satrupis un shadalijeeshkis truhds, jo wairaf kalkoshana no shwara. Truhdu nabadshigas pławas war bej shahdeem pametumeem kalfus peezeest.

Ar kalkoshchanu jashahf tikai pehz uhdens noreguleschanas. Agraf kalkojot tikpat nedabusim nekahdus panahkumus jeb ari panahkumi buhs neezigi. Kalkoshana jaisdara rudeni; waj nu agrafi waj wehshafi, weenalga. Iskaihtee kalfi pehz eespehjas labi jashamaisa ar semi, ko waram isdarit semi shpehzigi ezejot. Ja rudeni newar kalfus shaezet, tad ezeschanu war isdarit ari pawasari. Jo pamatigâfa un dshlaka shajauhshana notifs, jo us labakeem panahkumeem waram zeret..

Leetot kalkus beš eješchanas war sahle plawâ isdegt, no ka japamet weena rascha. Wisnoderigaf leetot dšestus kalkus. Tee zaur dšeschanu teef us to labako šasmalzinati, kas pilnigai eedarbošchanai nepezešchami wajadšigs.

Wajadšigais kalku daudšums naw wišôs gadijumôs weenads. Purwainas, torfa bagatas piawas praša wiswairaf kalku: šuhnu toršs 60—75 pudu us puhweetas, šahku toršs peeteef jau ar 30—50 pudu, kamehr truhdu nabadšigas plawas isteef ar wehl masaf. Tif leelas porzijas kalku japasneedš tikai tad, kad šahkam ar plawu uslabošchanu nodarbotees. Tas ir pamatigs uslabojums ilgakeem gadeem. Wehslaf, kad rodâs kalka truhkums, plawâs japasneedš tikai puše no nupat minetâ.

Kalki šawâ šinâ ir ziteem mehšleem zelu sataištaji. Wini ween pašči pašneegti, kâ jau mineju, pažel raschu tikai daschôs gadijumôs un tad pat ari tikai us dascheem gadeem.

Kâ tahlaks nepezešchams mehšlojums minams tomasšchlaks. Superfosfats naw plawu mehšlojums, winam masafi panahkumi us plawâm par tomasšchlaku, kaut gan zenâ wišch par pehdejo pahrafs. (Uš šausam semes plawâm, kur naw daudš truhdu, superfosfats dod labakus panahkumus par tomas milteem). Daudši mehšginajumi apstiprina nupat iššazito. Peewedišchu Rīgas prof.šora Dr. Kniერიema Peterhofâ išdaritus mehšginajumus.

Mehšlojums us 4 puhweetâm.	Wideta šeena rascha par 3 gadeem.	Watrak eewohkts.		
Nemehšlots	2961 mahrz.	— mahrz.		
425 mahzinas superfosfats	}	}		
846 " fainits			6204 "	3244 "
1267 " tomasšchlaks			7587 "	4627 "
846 " fainits				

Tahdu peemehru waretu peewest wehl neskaitamâ daudšumâ. Tâ tad, plawas mehšlojot katrâ šinâ tomas milli pahrafi par superfosfateem.

Ur tomas šchlaku ween newar plawu raschas pažel; te jaunem palihgâ ari kali mehšlojums — fainits jeb 30% kali šahls. Kali

šeena rascha patehrè apmehram 4 reifas wairaf par fosforskahbi. Tamdeht tad ari plawas mehşlojot kainita plawai japasneeds wairaf par tomas milteem.

Ugraf domaja, fa wislabos panahkumus plawà dodot kainits; pehdejâ laikâ us şkahbam truhdu bagatam plawàm par pahrafu usşkata 30% kali şahli. To mums mahşijuşchi ismehşinajumi. Şche gan par kali mehşlojumu runajot mineschu tikai kainitu. Ja kahds grib kainita weetâ leetot 30% kali şahli, to war darit beş masakam başcham, wehrâ nemot tikai to, fa 2¹/₂ fules kainita mehşlo tikpat dauds, şif weena fule 30% kali şahls.

Tomas milti lihds ar kainitu jaleeto us plawàm kopigi. Katris no şcheem mehşlojumeem atşewişchi leetots pazel gan raschu, bet masâ mehrâ, no fa beeschi weens pats mehşlojums neatmaksajâs. Stipri leelakâ mehrâ raschas pazel winus abus kopigi leetojot. Eai gan abus mehşlojumus reişâ pašneedsot zetâs leelaki isdewumi, tomehr ar bagatigo raschu wini atmaksajâs weenmehr, To wajaga şewişchi eewehrot, fa şchee mehşlojumi — tikai kopigi japasneeds. Kur tee leetoti atşewişchi, tur newar runa buht no kahrtigas mehşloşchanas un tur newar ar runa buht par kahdeem nebuht nowehrojumem plawu mehşloşchanâ.

Nemm̄m kahdus ismehşinajumus, kas runâ gaischu walodu. Prof. Dr. Thoms mehşinajumi Ebelshof muishchâ pee Rigas no 1891—1894 g.

Mehşlojums us 4 vuhrweetâm.	Zaurmehra šeena rascha no 4 vuhrweetâm pa 4 gadeem mahşzindâs.	Wairak eewahkts dar nemeşloto mahşzindâs.
Nemehşlots	4126	—
477 tomas miltu	4248	+ 122
477 kainita	5202	+ 1076
477 kainita }	7090	+ 2964
477 tomas miltu }		

Te şkaidri redşams, fa tomas milti weeni pašchi pašneegtî, pazel raschas neezigâ kahrtâ, tâ fa mehşlojums nekahdâ şinâ nespehş atmaksatees. Kainits weens pats par şewi pazel raschas jau wairaf.

fas gaidams eewehrojot kali leelafu daudsumu ņeena rasĉā. Ubi mehņlojumi kopigi iņleetoti, dod eewehrojāmu rasĉas pazelņĉanos. Prof. Dr. Knieriema mehĝinajums Peterhofā.

Mehņlojums ar 4 puhrweetām.	Zaurmehra ņeena rasĉa par 3 gadeem mahrĝinās.	Wairak eenahĝis mahrĝinās.
Nemehņlots	2961	—
423 superņoņfata 18%	4824	1863
1267 tomas ņĉlafa	5616	2655
846 ņainita	4891	1930
423 superņoņfata }	6204	3244
846 ņainita		
1267 tomas ņĉlafa }	7587	4627
846 ņainita		

Te wiņpirnis redsam tomas ņĉlafa pahrakumu par superņoņfaņteem. Tahlaņ redsam, ka tomas milti un ņainits atņewiņĉĉki leetoti pazel rasĉu, bet deeņĝan maņ, ņamehr tomas milti un ņainits dod eewehrojāmus panahĆumus.

To paņĉu peerahda ari mehĝinajumi, furus iĉdariĝis Dr. Karņpinņkis Polijā. Pahrakumus rahda apafņĉeĝee ņĝmeĝumi :

- no puhrweetas nemehņslotas pņawas,
- no puhrweetas ar $1\frac{1}{2}$ maiņa tomas miltu mehņslotas un
- no ar $1\frac{1}{2}$ maiņa tomas miltu un $1\frac{1}{2}$ maiņu ņainita mehņslotas puhrweetas. Tapat iĝreņsumi no ņĉām puhra weetam parahda, ņahdā mehra pahrmainās ņahles ņaņtaħws mehņlojot pret nemehņlotu pņawu



a) 50 puĉu,

b) 72 puĉi,

c) 101 puĉi



a) nemešlots. b) $1\frac{1}{2}$ maišu tomas miltu, c) $1\frac{1}{2}$ maišu tomas miltu
 $1\frac{1}{2}$ maišu kainita.

Kahds daudsums šcho mehslu buhtu pļawai pašneedsams? Jaunušlabojamas pļawas praša leelaku daudsumu mehslu, kamehr winas apmeerina šawu išsalkumu. Purwa torfs weelu finā wisnabadišgakais, tas praša ari wisleelako daudsumu mehslu: 2 kules tomas miltu un 3—4 kules kainita uš puhrweetas. Ņewajaga baiditees no leelā mehslu wairuma, tas nekur neaišbehgs, ja ari netiftu tuhlin pirmā gadā išleetots. Šahlu torfs weelu finā bagatafs, kamdeht tam waram pašneegt mehšļojumu mašakā wehrā, kaut gan ari te 2 kules tomas miltu un 3—4 kules kainita nebuhs nefas šewišchfs. Pehz diwi jeb trim gadeem, kad raščas buhs pazehluschās peeteefošchā augstumā, waram šcho leelo porziju weelā sahft leetot mašakas, apmehram pušt no nupat minetā. Tad raščha išdosees tikpat kupla, zif agraf ar leelo mehšļojumu. Dee mehšļošchanas janem wehrā tikai tas, ka jamehšļo katru gadu, te nedrihštam taišt pahtraukumu. Ja jau eeskaitam ušdotos ziparus par augsteem, tad waram winus pamašinat, bet reiš nolemtā porzija japasneeds if gadus. Ņewajaga domat, ka reiš pirkštu pakuštinajušchi, no ta warešim barotees wišu muhščhu.

Tomas milti šatur apmehram 50% jeb pušt no šawa šwara kalķu. Ur to teef pļawā paštahwigi eewesti kalķi, tā ka kalķu leetoščhana tahdā gadijumā war išrahditees par pilnigi leeku.

Tomas milti un kainits netikai pazef šeena raščhu, bet tee išdsen ari wišas mašwehtigās un nederigās sahles no pļawas laukā.

Taurinseedainee it ihpaſchi un labās ſahles atrod wiņōs ſtiprus pabalſtitajus. Sahles weelu ſatura ſinā tapat ſtipri iſmainas, bariba paleef ſagremojamu weelu ſinā daudſ bagataka un wehrtigaka. Te waretu atkal peewest zihparus; aiſrahdiſchu uſ zihpareem grahmatinas eewadā.

Kahdā laikā tomas milti un kainits uſ plawām jaſehj? Iſſehſchana jaiſdara nepeezeſchami rudenī. Jo agraf paſpehjam mehſlus iſſeht, jo uſ labakeem panahkumeem waram zeret nahkamā gadā. Tiklihdī ſahle eewahkta, plawa paleef lihdī rudenim brihwa, tuhlin waram mehſlus iſſeht. Ja iſſehſchānu iſdara rudenī wehlu, tad pirmā nahkamā raſcha maſ no mehſleem labuma redſēs. Te iſſkaidrojums ſlehpjas eekſch ta, ka ſahles grib wiſpirms attihſtit labas kuplas ſaknes, ſakraht ſewi baribas weelas. Un tas nau paſpehjamſ weenā deenā.

Kā iſſehtee mehſli jaeſſrahdā?

Ja eerihkojamas jaunās plawas, kurās ſaſtopama ſuhna, tad labi plawu ezeſchānu iſdarit pehž tam, kad wina apſehſta mehſleem. Ar to iſežē ſuhnu un mehſlus eekaiſa ſemē, kaſ weizinaſ mehſlu drihſaku eedarboſchānos. Ja plawa tihra no ſuhnam, tad aplam buhtu mehſlu deht winu ezet. Ezejot drihſak ees raſchas atpafal, kā uſ augſchu. Tamlihdīgi nowehrojumi iſdariti wairakſahrtīgi tepat muhſu tehwižā, par ko war palaiſtees Laukſainneeka ſlejās. Tahdōs gadijumōs, kur plawas wehdinaſchānas noluhkā graiſa, waram tā eerihkotees, lai graiſiſchānu waram iſdarit pehž mehſloſchānas.

Beeſchi ween ir iſplatitas domas, ka ar tomas milteem un kainitu ween ſaſneedſamas wiſaugſtafās raſchas un ka ſaſneegtās raſchas ar wineem uſturamas uſ wiſeem laikeem pilnigā augſtumā. Iſrahdas, ka teeſcham ar ſcheem mehſlojumeem ween, no ſahkuma kaſkus palihgā nemot, waram paželt raſchas un winas wairak gadus no weetas uſturet ſaſneegtā augſtumā. Bet tad noteek peepēſchi kaut kaſ negaidits: plawu raſcha ſlihd uſ leju, taurinseedainee augi ſuhd. Žif kupli un leelā mehrā taurinseedainee no ſahkuma attihſtižās, tikpat ahtri tee tagad ſuhd laukā. Ir eeſtahjees tā ſauzamaiſ taurinseedainu augu nogurums. Lai tahda kluhda nenotiſtu, tad no paſcha ſahkuma mehſlus paſneedſot newajadſeja buht weenpuſigeem un newajadſeja leetot tikai tomas miltus un kainitu. Tomas milti un kainits ſewiſchki ſtipri attihſta taurinseedainos augus. Wiſi žiti augi iſſuhd, kamehr taurinseedainee gandrihi waj weeni paſchi eenem plawu.

Jo kuplafi wini attihstijuschees, jo drihsak un leelafâ mehrâ wini pasuhd. Te weenigais glahbinsch meklejams kompostâ.

Truhdu bagatâs torfa plawâs tahda fibeles usmahksees ne tif drihs, fâ truhdu nabadsgîgâs plawâs. War jau buht, fa bagatigôs sahfu truhdôs war nahft gadijumi preekschâ, fur pilnigi isteef ar tomas milteem un kompostu ween, tomehr tahdu gadijumu nebuhs wisai dauds. Tif ai tomas miltu un kainita sludinataji sewi apmeerinajâs ar to, fa taurinseedainee augi peesawinajot slahpefli no gaisa, padarot ar winu bagatu jemi, un tahdâ fahrtâ komposts paleefot pawisam leeks. Bet nu israhdas, fa tahds pasfajdrojums fatru reisi nesaeetas ar pateefibu. Taurinseedainee peesawina teescham slahpefli no gaisa, bet waj winsch drihsâ laikâ top salmu augeem peejams, tas zits jautajums. Bes taurinseedainem augeem slahpefli war augi nemt ari no truhdeem, fas plawâ jau agraf atraduschees, bet israhdas, fa ari ar wisu to slahpefli nepeeteef un komposts fa wajadsigs, tâ wajadsigs.

Plawas no jauna uslabojot daschôs gadijumôs weenu otu gadu fâ newaram, tâ newaram tift us zina, sahle, neskatotees us mahksligajeem mehsluem, fo winai pasneedsam, wisai neezigâ mehrâ jeb nemas nepazet raschas. Taurinseedainee augi eerodas gan, bet neaug leelumâ. Te no wisa fauna muhs war atpestit weenigi komposts. Jaunâs plawâs, fur zeram noteifti us drihsam rascham, jaleeto nepeezeschami komposts. Tad jaunee taurinseedainee tuhlin peenemsees kuplumâ un lihds ar wineem wairosees un kupli isaugs ari salmu augi. Raschas buhs leelas, seena fastahws labs, lopi winu ehdis labafi par ahbolinu. Raschas nemsim diwas gadâ.

Israhdas, fa plawas wispaher loti labi atmaksâ slahpefta mehslujumus — kompostu, pat dauds labaf par tomas milteem un kainitu. Ur kompostu raschas ir weenmehrer droschas, famehr bes wina jaunâs plawâs dauds reisas par welti issweescham tomas niiltus un kainitu. Kad jaunâ plawâ jausasneegtas kuplas raschas, taurinseedainee augi eesafnojuschees, tad waram komposta pasneegschanaï mest meeru. Jausmanâs tifai, waj taurinseedainee nesahft issust no plawâm un raschas eet masumâ. Tiflihds tas noteef, tuhlin jakompostu plawa no jauna.

Zif beeschi komposts us plawas leekams un fahdâ daudsumâ leekams? Plawas uslabojot apmehram par 3 gadeem reisu, pehz tam retaf, skatotees pehz plawas stahwokta, fâ to augschâ aprahdija.

Komposta daudsums atkarajās no plawas labuma, taurinseedaino augu wairuma plawā u. t. pr. Widejais mehrs apmehram 30—40 seemas wesmu uš puhraweetas.

Kad komposts jaiswed uš plawu un kad jaisahrda? Wisnoderigakais laifs komposta isweschanai bes kahdeem strihdincem — seema. Komposta gubas seemā tā nesafalst, ka winas newaretu ar schkipeli raft. Seemā ari wiswairaf wafas gahjeem un seemas zelsch sircam wisweeglafais. Iswesto kompostu jafagahsch uš plawas gubās. Isahrdischana drihst notift t i f a i p a w a s a r i, kad uhdeni jau nosfrehjuschi. Eabi ir, ja kompostu war peezet.

Dauds semkopjeem wisa nupat aprakstita plawu mehslschana islisfees par fareschgitu un dauds par dahrgu. Weens otris warbuht ari pirmā pasahkumā apmeerinasees ar masakam rascham, kad winsch tika wispahw waretu plawu raschas pazelt un seena sastahwu uslabot. Tahdam semkopim waru eeteift rihkotees weenigi ar kasseem un kompostu, ja plawas sflahbas un truhdu bagatas, jeb t i f a i a r f o m p o s t u, ja plawa naw sflahba un satur masakā mehrā truhdu. Eetojot tika kompostu buhtu gan winsch janem wismas 40 wesumus uš puhraweetas. Te ar wismasako risku dabus labas raschas.

Komposta weetā uš plawām waram leetot ari sihu un stakka mehslus. Sihws deesgan noderigs plawu mehslschanai, kamehr stakka mehslu mas parozigi. Sihws pazel raschas koti ahtri un eewehrojama augstumā. Stakka mehslu tadeht nepatihkami, ka winus newaram plawā eart. Tee jaiswed tuhlin pehz plawas noplausechanas jau agrā rudenī uš plawu un tuhlin jaisahrda. Jaraugas lai lihds nahkamajam seena laifam mehslu un mehslu salmi satrupetu. Ja tas nenoteef, tad seena raschu peeschkeestu trupefkeem un paleef pawisam maswehrtiga. Tamdeht tad labaf stakka mehslus uš plawam nemas nelift.

Uhrsemēs beidsamajā laikā nahf modē uš plawam fā sflahpekla mehslujums Tschili salpeteris. Salpeteris ir wislabakais sflahpekla mehslujums bes schaubam. Schaubas tika, waj pee mums wisai dahrgais salpetera mehslujums spehs atmasfatees. Puds salpetera maksā 180—190 kap. Uš puhraweetas leetojams 2—4 pudu salpetera ik gadus. Salpeteris plawai pasneedsams tika pawasari, kad sahle jau sanehmuses augschana. Duse salpetera jadod pawasari, otra puse pehz pirmās seena nowahschanas, otrai raschai. Ur salpeteri rihkotees nedrihstam winu par agru pasneegt; pawasara mitrumi war

wisu salpeteri isskalot no semes laufâ un sahle paleef beschâ. Par wehlu pasneegts salpeteris ari tikai tad nesis labumu, ja wehl usnahf weens otris leetus. Stipri slapjsch un pawisam saufs laifs galigi issjauz panahfumus.

Eabi mehslotas un uslabotas plawas ir dauds wahrigafas no ismihdischanas par sliktam un nemehslotam. Tandehf uslabotas plawas apganot wajaga buht loti usmanigam. Dauds gadijumôs plawâs ar ganischanu nodaritais saunums ir dauds leelafs par to pelnu, furu no ganischanas eeguhstam.

Plawas fahrtigi mehslotot nodroschinam pastahwigu ifgadigu raschu. Eabi eemehslota seme spehj isdot raschas ar dauds masaku mitruma peepalihdsibu, fâ nemehslotâ. Ja weens gads naw ahrfahrtigi saufs, tad rascha droscha. Ahrfahrtigi sausâ gadâ nepectifs mitruma ir labi mehslotai plawai. War atgaditees, fâ ahrfahrtigi sausâ gadâ mehslotâ plawâ masaka rascha, fâ nemehslotâ. Tas isfkaidrojas ar to, fâ pasneegtee sahli kuhstot neezigâ uhdens daudsumâ, dod par dauds stiprus sahlu kausejumus, furi isdedfina sahli.

Plawu mehslotochanu war saweenot ar pluhdinaschanu. It ihpajchi tanî gadijumâ, ja plawu mehslotam tikai tomas milteem un kainitu. Pehz mehslu pasneegschanas tikai 2 nedelas jaatturâs no pluhdinaschanas. Jo labakâ stahwofli plawa, zihstigafi winu mehslotam, labaki gahdajam par apstrahdaschanu, jo masaka nosihme pluhdinaschanai. Galu galâ pluhdinaschana war plawai buht pat faitiga.

Apstrahdaschana.

Apstrahdaschana plawai tikpat nepeezeeschama, fâ tihrumam, plawu semei tapat, fâ tihruma semei janahf leelâ mehrâ sakarâ ar gaisu, jo zitadi truhds sadalâs lehnem, saskahbst un augliba eet eewehrojamâ fahrtâ us leju. Plawas, furas nemas neapstrahdâ un neiswedinâ, faut ari nezeesch no leeka mitruma, mas pamasam paleef purwam lihdsigas, saude labâs sahles. Pee apstrahdaschanas jaraugâs, lai labu welenu, furu gribam iswehdinat, par dauds nesaploja un neisnihzina leelâ wairumâ labas sahles, no fâ weena otra rascha, raugotees pehz ta, zif leelu postu buhsim nodarijuschi. Slihta welena,

famehr sahles no jauna eesafknojas, zeetis leelafâ jeb masafâ mehrâ, kas satur tikai sliktas sahles un ſuhnas, jaisnihzina un jafapluzina pehz eespehjas pilnigi. Tad labâs sahles tiks atſwabinatas no ſpehzigeem ſazenſoneem, truhdâ eewadita drihſa ſadalifchânâs un ſatrupeſchana, ſemes ſkabhâs ihpaſchibas drihſ paſudis.

Tâ tad sliktâ plawâ apſtrahdaschana jaiidara leelafâ mehrâ, welena jaisnihzina, labâ plawâ welena jaſaudſe pehz eespehjas, ſemei japeewada tikai gais.

Wiſpirms apſkatiſim purwu pahrwehrſchânu plawâ pehz Rimpau metodes. Plawa wiſupirms, kâ tas pehz agraf teiktâ gaischi noſfahrſchams, janofuſina. Suſnamee grahwji jarof tif beeschi, ka wiſs leelais uhdens aiipluht pilnigi projam. Tagad jaapwed plawa ar ſemi $1\frac{1}{2}$ —2—3 zollas beesumâ. Semes wedamas wiſlabaf ſeemâ, tad darba ſpehks wiſlehtais, zetiſch wiſweeglais uu plawas weegli peejamas. Uſweſto ſemi war tulin iſahrdit, jazenschâs lai ſemju kahrta tiſtu labi weenada. Pawafari, kad sneegs nofuſis, war wehkreiſ pahr labot ſeemas darbu. Leelafâs ſaimneeziâs ſemes uſwed ar wagoninu palihdſibu. Wagoninus leetojot war itin omuligi ſtrahdat waſarâ. Plawa nekad pehz grahwju iſraſchânas nebuhs tif ſtaiga, ka zilweks winâ newaretu ehrti ſtaigat. Wagonini teef ſtunditi pa ſleedem, pilnee uſ plawas puſi ſtunti nahks no kalna lejâ un rites itin weegli. Schahdejadi war riſkotees it ihpaſchi ehrti tad, ja plawu apklahſchânai nepeezeſchamâs ſemes dabujam turpat tuwumâ. Zitadi wajaga eeriſkot loti garas ſleedes un wagonini jadsen tahtus gabalus.

Plawu apklahſchânai wiſnoderigaka ſmilts ſeme. Mahls maſaf noderigs tamdeht, ka wiſſch leetojot mahkſligos mehſlus paleef zeets. Daſchôs gadijumôs pat sahles naw ſpehzjigas iſaugt uſ tahda ſazeetejuſcha mahla. Pee ſazeeteschânas wainigs tas apſtahkſis, ka mehſlojums deesgan prahws, nahk uſ plahnu ſemju kahrte. Uſweſta ſemju kahrte teef mehſlota un apſtrahdata, kâ plawa wiſpahr. Te tikai janem wehrâ tas, ka pee apſtrahdaschânas nedrihſt wirſejo uſweſto kahrte leelâ mehrâ ſajaukt ar apakſchejo torfu. Ja tas noteef, tad drihſ ween ſmilts noſlihd plawas dibenâ un wiſs weſchânas darbs wehjà.

Plawu pahrklaht ar $1\frac{1}{2}$ —2—3 zollam beejû ſemju kahrte naw nebuht tif weegla leeta. Tas praſa dauds ſirga un zilweka ſpehka. Lai darbu ſaiſſinatu, waram iſleetot grahwju ſemes. Grahwju ſemju wirſejo kahrte (torfu) waram iſleetot kompoſta pagatawoſchânai.

fo plawu mehslot. Torfs jasamet stahwās augstās kaudsēs, ja ween eespehjams mehslus peewest, tad ar wineem zaurjauzams. Ar to pat panahksim drihsaku satrupeščanu un dabuſim daudz wehrtigaku produktu. Ja ſaimneežiba tahlu jeb plawa weſumeem nepeežama, tad waram torfa kaudsēs ſakaiſit weenlihdſigi ar dſehſteem kalkeem. Uri ar to dabu drihsu trupeščanu. Peļz kaħda gada kaudsēs gatawas un kompoſtu war iſkaiſit uſ plawas. Ja grahwji ſneedsās truhdā zauri, tad apakſhejo ſemi, it ihpaſchi ja ta ſmilts, iſkaiſa uſ plawas, kā tas augſchā minets. Lai nebuhtu daudz ſemju no žitureenes japeewed, tad waram grahwjus tihščam raft daudz dſilakus, kā tas žitadi tihtu darits. Tapat war grahwjus beščaki wiłft, ka wajadſigs, lai tika eemantotu ſemes.

Pruhſijā un Polijā mīlſigi purwju gabali pahrwehrti ſchahdā kaħrtā par augliģām plawam. Uri pee mums ir weens otris mehginajees ar ſemju uſweščanu. Pee mums gan neuswed beesu kaħrtu, preekſch uſweščanas iſleeto ari maħlu un uſweſto ſemi ne nu apſtrahda, ne mehſlo. Un tomehr panahkumi ir bijuſchi loti labi.

Purwjus, torfa bagatas un nolaiſtas plawas war uſlabot ari ar ſemes pamatiģu apſtrahdaščanu. Jo pamatiģaka buhs ſemes apſtrahdaščana, jo drihsakus un labakus panahkumus dabuſim. Daudz gadijumōs ar apſtrahdaščanu uſlabo pat taħdu purwu, kuru newar ar ſirģu apſtrahdat. Tad nem palihģā kaħtus un ar wineem ſaķehrt labi ſmalķi wirſejo kaħrtu. Waj nu ſakapatu plawu waj uſartu mehſlojam, kā tas jau paraſts tihrumā un apſehjam ar auſam, rudſeem, lineem jeb apdehſtam ar kartupeleem. 3—4 gadus plawu apſtrahdaģot un mehſloģot, kā tihrumu, un ar tihruma augeem apſehģot buhſim plawā eewadijuſchi ſpeħģigu puhščanu. Tſchaganais teuhds buhs taħdā meħrā ſaſehdees, ka wares iſdot it kuplas raſčas. Kameħr plawu apſehģ tihruma augeem, tikmeħr jaģahda par pilniģu plawas noſauſinaſchanu. Darbi wiſt atmaķſeēs baģatiģi ar raſcham. Raſčas dabuſim daudz gadijumōs pat warenaſ, ja tika pamatiģi apſtrahdaſim plawu, mehſloſim un neekritis aħrkaħrtiģi ſlaģi gadi.

Ar ſchahdu paneħmeenu buhs iſnihģinata weģā nederiģā welena, iſnihģinata ſuhna, jeħlais truhds kreetni ween ſatrupeģis, wiſas ſkaħbes kaſ iģraķ leelā meħrā kaiteja plawu augliģai, iſnihģinatas. Tā tad no galīgi ſkaħbas ſemes eſam dabujuſchi ſaldu ſemi, ko galwenā kaħrtā ari gribejam ſaſneegģ. Beidsamo gadu, kaģ plawu apſtrahda un tihrumaģeem apſehģ, ſem labibas jaģaſehģ ſaħlu maiģģjums. Pa-

ees wehl weens otris gads, famehr sahles eesafnošees un nodidinasees welena, kamdehš lopus newajaga laišť uf tahdeem gabaleem; rasčas itin brangas dabušim tuhlin ar pirmo gadu.

Wišos gadijumōs, kur pšawa škahju pilna, kur gribam atšwabinatees no škahbem un eewadit drihsu truhda šadališchanos, leetojams augšchminetais panehmeens. Kur jau pšawas atrodās daudš maš labakā štahwofli, torfs naw pahrleezigi tšāagans, jeb ja naw pee rokas peenahzigs darba spēhš, tur war pšawu ušlabošchanu eesahft ar eješchanu. Muhsu semfopeem jau labi pašihstamas tā šauktās pšawu eješčas. Ja eespehjamš, waram rudenī ezet, ja ne, tad pawasari. Pawasari war išleetot ar labam šeknem laifu, kad atkušuse tikai semes wiršežā kahrta uf 2—3 zollem. Wajaga tikai ušmanitees, lai nepalaištu garam ihsto laifu, jo tikai dasčas deenas pšawas pawasari tahdā štahwofli, ka war pa ledus wirsu ezet. Šausakās weētās war pawasari ezet ar pehž semes iškuchanas. Šai nu ežejam kad išnahl, rudenī, agrā jeb wehšakā pawasari, wišos gadijumōs, kad pšawā nekreetnas sahles un šuhna, jazensčas pehž eespehjas wiršejo kahrta (welenu) pilnigi šaschkeest un išnizinat. Ar to dabujam drihsaf zitu, jaunu labaku welenu, šuhna galigi išniziks. Šuhna iškud gan ari beš eješchanas, tikai no mahššligeem (mehšleem — kalkeem, kainiti, kā ari ar semju uškaisichanu un kompostu. Eješchanu labi šaweenot ar mehšlu iškaisichanu kopigi. Pehž eješchanas labi pšawu apšeht šehflu maišijumem un tos wehl weegli peezet. Ja negrib šehflu maišijumus leetot, war atštaht pšawu ari beš wineem, jo sahle eeaug ari beš apšešchanas.

Eješchana eewehrojama mēhrā pabalšta pšawas auglibu. Tomehr newajaga domat, ka weenreis pšawu noezejušchi, tuhlin tikšim pee pirmā nummura pšawas. Eješchanu war išdarit pehž kahdeem gadeem atkal, kad šuhna no jauna parahdās pšawā. Tiklihdš weenā jeb otrā weetā pamanam šuhnu, tuhlin jašeras pee eješcham. Šuhnas ezejot janem weenmēhr pšawu eješčas. Tās labi iškasa šuhnu. No winam zeesch ari sahle, bet ja šuhnu grib išnizinat, tad newar zitadi lihšetees. Špluhkotu šuhnu war šagrahštit un išleetot pakaischeem, kur wina šewišchi noderiga, bet war ari atštaht pšawā. Špluhkata šuhna no jauna nekad wairs neeeaugš.

Kad pšawa tihra no šuhnam, tad eješchanai masa nošihme, ezejot waram tikai pšawai kaitet, jo weltigi šarauštam un išnizinajam welenu, furu pehž eespehjas šasaudse. Jo labaka welena, jo no wehr-

tigakam un mafaf isturigakam sahlem ta fastahw, jo wairaf winu samaitajam ezejot. Eabu welenu plawâ eeaduset nebuht naw tif weegla leeta, tas nem ilgafu laifu, plawâs, fur maj truhdu pat wairaf gadus no weetas. Neprahrtigi buhtu tahdâs weetas, fur welena gruhiti safneedsama, pat lopus ganit. Un tomehr lai seme nepaliftu shkaha, wina jawed tuwakâ sakarâ ar gaisu, zitadi labâs sahles tâ fâ tâ ijsudis, maj pa masam nonahksim atkal pee agrakajam pasinam. Eai tas nenotiftu, tad apmehram pehz 3—4 gadeem reis ezejam plawas, faut winâs nebuhtu nekahdu shnu, ar ezescham, furam duhtschu weidigee sari, fas welenu nesarausta un nesadrupina, bet welenâ eegruhisch tifai shkeshes, dobus. Ezeschu sareem jaet katram par sawu weetu un labi jagreesch welena. Dstas plaisas, fas pee tam paliks plawâ, noderes fâ weetas, zauw furam iswedinasees seme. Jo dstakas plaisas waram semê eegreest, jo labaki. Dauds fahrtu naw wajadsigs ujezet, peeteef ar 2 jeb 3. Jaeze shkeshsam weena fahrtu otrai pahri, ja gribam wehl 3. wilft, tad ta atkal zitâ wirseenâ. Bes shkahas ezeschanas ta labakâ plawa iswirft.

Ahrsemneeki buhdami dauds ruhpiigaki par mums, jo wineem maises furwis uswilfts dauds augstaku, leeto pee plawâm panehmeenus, fahdus mehs gan laikam wehl lehti nepeenemsim, jo tee prasa dauds darba spehka. Eai plawa nesaskahbtu un nepaliftu kuhtra nesaja, tad teef isdarita apakschemes usirdinaschana, pee kam welena neteef nemas isnihzinata. Pee tam leeto arflu ar labi lehshenu lemesî, lai welena saliptu un nesajuktu. Pee arkla ais lemescha peestiprinats apakschemes irdinatajs. Kad welenu lemesis pazehlis, apakschemes irdinatajs sadrupina semi, pehz kam welena ais arkla atkal atgahschas atpakaf, ar sahli us augschu, fâ wina jau agraf stahweja. Tahdâ zekâ panahf pamatigu irdinaschana, gais peeteef semei flahst leelâ mehrâ un welena paleef wesela. Pehz usirdinaschanas or rukka palihdsibu plawu atkal nolihdsina.

S a h l u s e h k l a s.

Muhju plawas ir pa leelakai datai tahdâ stahwokli, fa pehz uslaboschanas paschas apaug ar sahli un tadeht apsehchana paleef it fâ par leeku. Tomehr tahda paschapsahloschanâs noteef pamasam un nepilnigi, tâ fa pirmâ, otrâ un daschôs gadijumôs pat treschâ gadâ dabu tifai masas raschas, fas nopeetnam semfopim nebuhs

nemas pa prahtam un mastizigafeem usnehmejem dos baschas par galigu zaurfrischanu. Tamdeht ir eeteizams wisôs gadijumôs, fur zere uš drihseem panahkumeem un pilnigam rascham, nemi palihgâ sahlu fehklas un ar winam apseht uslabojamâs pŭawas. Isdewumi pilnigi atmakfases, tã ka semkopim nebuhs nemas wehlaŭ eemesla par teem ŭuhdsetees. It ihpaŭchi eeteizams sahlu fehklas neschehlot wisôs tanis gadijumôs, fur teef uslabota jo sliŭta pŭawa, furã wehl nemas naw eefschã labo sahlu un fur uslabojamee pŭawu gabali atrodas tahlu projam no labam pŭawãm un tihumeem.

Kur pŭawas jau uslabotas, daschus gadus atpakaf, pat sahlem apsehtas, bet fur welenã sahŭ issust labãs, mihkŭtãs un barojoschãs sahles, tã ka japlauj masaf un sliŭtaks ŭeens, nepeezeeschami janahŭ palihgã ar sahlu fehklam. Daschôs gadijumôs pŭawa bes wisas laboschanas un apsehschanas atrodas labã stahwofli un isdod peeteefoschãs raschas. Uri tahdãs pŭawãs gads pa gadam nebuhs leefi ismehginatees ar sahlu fehshanu. Semkopis pahrlleezinasees, ka te sahlu fehklam labi panahkumi.

Kã gan isskaidrojams, kapeh; labãs sahles iswirst un isnihkŭt pat tahdãs pŭawãs, kuras mehŭlo jeb kuras paschas atrodas tahdã stahwofli, ka war isdot labu ŭeenu? Kamdeht tur wehl wajaga nahkŭt palihgã ar fehflu? Un kamdeht jaunuslabojamas pŭawas paschas no ŭewis lihds sinamam mehram apaug ar sahli?

Uspahloschanãs noteef ar wehja palihdsibu. Labãs sahlu fehklas teef uspuhstas uš pŭawu, isdihgŭt, aug tahlaŭ, wairojãs no ŭaknem un fehklam un tã isplatãs. Daschãs weetas ari uhdens uspluhdina fehklas, kas tapat wairojãs. Tad wehl paschã pŭawã atrodas, kaut wina ari buhtu sliŭta pŭawa, pa labam stahdinam, kuresch gan atrodas wisai behdigã stahwofli. Tiklihds pŭawu uslabo, ŭuhna un sliŭtãs sahles issuhd, tad agraf panihkuschee augi ar sparũ attihstãs un eenem tuffschãs weetas. Bet kã jau aisrahdiju, tahda attihstischãnãs noteef tikai lihds sinamam mehram. Ja gribam ŭasneegt peh; eespehjas drihs un peh; eespehjas augstas raschas un labas sahles, tad janem fehklas palihgã.

Pŭawu pŭauj tad, kad sahles stahw tikai ŭeedôs. Lai jaunapsehtã pŭawa labi ŭasahŭotu, pee pirmãs raschas ar nowahŭshanu jakawejãs, lai fehklas dabutu eenahktees un isbirt. Ur to panahkama drihsa un ŭpeh; ziga apshloschanãs un jauno augu eestiprinashãnãs. Wehlaŭãs raschas japlauj atkal ŭeedu laifã. Ur to

tahlafa paschapsahstoschanàs naw wairs eespehjama un sahles gad no gada stiprà mehrà wahjinas. Sahles paspehj gan wairotees no steebreem un sakhnem, bet tas ir tikai mas un neezigs atspaidis.

Kaisals seemà, pawasara wehji un ar sauli kuhstoschs ledus mums jau labi pasinas, kà seemaju issklaudeji no tihumeem. Ne masaf kaitigi wisi schee wezee pasinas plawàm. It ihpaschi nepatihfami wini labafajam un masaf isturigajàm sahlu sugam. Jo labakà stahwokli plawa, wairaf winà labo sahlu, jo leelaku postu nodara augschminetee apstahkli. Kamdehkt ari ihsti labàs plawàs wehrigi jaraugàs us sahlu stahwokli un wisòs gadijumòs, kad winas eet atpakaf, sahkt wahrgt, janem sehtuwe faklà jeb jabrauz ar sehjamo mäschiniiti us plawas.

Tà tad daba pati apsehj plawas, bet tikai lihds sinamam mehram un lihds sinamam labuma sahlem; daba pati ari isskauscht is apsehtam un labi uskoptam plawàm labakàs un wehtigakàs sahles. Ja nu semkopis neaprobeshojas ar to, ko winam pati daba sneeds jeb naw meerà, ka daba wina labo, kreetno plawu padara sliftaku, tad reis pa reisai pehj dascheem gadeem jakeràs pee sehklam, zitadi raschas naw usturamas wehlamà un eespehjama augstumà. Gribot negribot jataisa isdewumi, ja grib sasneegt eenahkumus. Redzams wezà semkopju morale — neka neisdot, wairs naw leetojama. Sche mums jamahzas no ruhpneekeem, jaunlaiku usnehmejeem, kas nebais das no nekahdeem isdewumeem, ja tikai ar to war nahkt pee wehl leelakeem eenehmumeem.

Dauds grahmatàs lasam un no dauds semkopjeem dsirdam, ka seena gruschki, kas sakrahjàs schkuhnòs un baribas krahtuwès, ceteizami sehklai pee plawu apsehshanas. Tahdam eeskatom jaruna stipri ween preti. Labako sahlu sehklas newar dauds mas eewehrojama wairumà gruschòs atraštees tamdehkt ween, ka plawas plauj labo sahlu seedeshanas loikà. Daschas nesahles gan buhs jau eenahkuschàs ap plaujamo laiku. Un pateest, ismeklejt gruschu sehklas, inahkt, ka winas gandrihs weenigi ir nekreetno nesahlu sehflu kopojums, kamehr labo sahlu sehklas sche atrodamas wisai mas.

Kad plawu pamatigi apsehjam ar leelaku sehflu daudsumu, waram wina weegli peezet, lai sehklas pilnigaf nn drihsaf usdihgft un sanemàs. Jau uslabotà plawà, fur welena satur labàs sahles, lai plawu atjaunotu un spehjinatu, labo sahlu sehflu tikai ussehjam, bet atstahjam neestrachdatu. Sahles ijaug un atihstàs tapat labi.

Schahdâ gadijeenâ jasehj tuhlin kad plawu pirmo reiji noplauj, apmehram 20 mahrzinu us puhraweetas.

Jautajums nu ir, kahdâ zelâ eemantot wajadsigo sehflu. Waj winu pirkt sehflu tirdsneezibâs jeb pašham isaudsinat? Ja mums ir wajadsigee peedsihwojumi un laiks atkauj, waram pašchi fertees pee sehflu isaudseschanas, eegahdajot katru sahlu sugu sehklas atfewischi. Ar to waram leelâ mehrâ eetaupit isdewumus plawas uslabojot, jo sehklas nebuht naw neezigakais isdewums schini gadijumā.

Wispaht šaimneezibâ us sehflu jagreesch sewischa wehriba. No winas pilnigi atkarajâs raschas daudsums un labums. Te pat masa kluhda atstahj dšitas un smagas rehtas. Tamdeht sehflu eegahdajotees eeteizams greeštees weenigi pee ustizamam firmam. Nekreetni buhtu bijis, ja pee schahda tahda tirgotajefa dašču kapeifu deht, ko tahds mums pahrdod lehtaki, apgahdatum sawas wajadsibas. It sewischi tas sakams par sahlu sehklam. Te eespehjama wisleelakâ krahpschana: eesmehre pawisam zitas sehklas, ko peeprafam, eedod nedihgštoschas gadeem plauktâ smakuschas par pawisam jaunam. Tamdeht sahlu sehklas eegahdajotees apmeklet ustizamus tirgonus un no wineem wehl tos, kas se wischi ar sehklam tirgojâs, jo tikai te mums nedos wezu mantu.

Tahlakais jautajums buhtu, — kahdas sahles lai sehjam plawâs? Te wispirms jaaisrahda, ka maišjimus wajaga taišit no leelaka daudsuma sahlu sugam. Jo wairak daščadu sugu sahles plawâs, jo wairak nodroschinata rascha un pilnigaki ismantota seme un gaišs: daščam sahlem saknes eet dšiti semê, daščam sekli; daščas sahles iſaug augstiu gaišâ, daščas pee pašchas semes isplehščâs us wišam pušem.

Daščadas semes (smilts un mahls), daščads mitruma daudsums un daščads truhdu wairums kahro zitadu maišjumu. Tâ tad pateesibâ wajadsigs leelaks dausums maišjumu. Ir jau isdariti leelakâ mehrâ nowehrojumi un pehtijumi. Gala isnahkums ir daudšas rezepetes, ko pašneeds grahmatas un katalogi. Tomehr wišas schis rezepetes newajaga usskatit, kâ kaut ko negrosamu, newajaga domat, ka plawa sekos muhsu rezepeti us mata. Plawâ isaugs un wairosees no eesehtam sahlem tikai tâs, kuras atradis winâm peemehrotu semi un pee mehrotus zitus apstahklus, kamehr pahrejâs paliks atpakal jeb aisees drihsumā bojâ. Tâ tad galigais noteizejs ir un paleef pati plawa. Japašneeds wairakas sahlu sugas un plawa winas issortēs.

Muhsu apstahķkeem wisidewigo maiſijumu uſkert, lai nebuhtu par wolti japehrf leelaks wairums ſehķlu, war praktiķis, ſas leelakā mehŗā muhsu dſimtenes apstahķķōs tani ſinā darboķees. Wiſplaſķakā praķſe te war buht ſehķlu tirgotajam, ſas ſaſtahķda daudſ maiſijumu un par ſaſneegteem panahķumeem dabu ſinas. Ja newihſķojam praktiķus nemi paliģgā, tad war iſliħdſetees katalogu rezepteem, ſur gan pa leelakai daķai ſaſtaſķim aħrſemju rezeptus, bet ne muhsu paſķķu.

Tekſtā ķlaħt peeliktee ſihmeķumi rahķa wiſwairaf noderiģas plawu ſahķes, nekoptu purwa plawu un to paſķķu purwa plawu, ķad ta iſķopta.



Holcus lanatus
Medus ſahķe

Syraxinum



Aira caespitosa
Zinu ſahķe



Dactylis glomerata
Kamoliſahķe

grua



Alopecurus pratensis
Pelaste jeb gaķlene

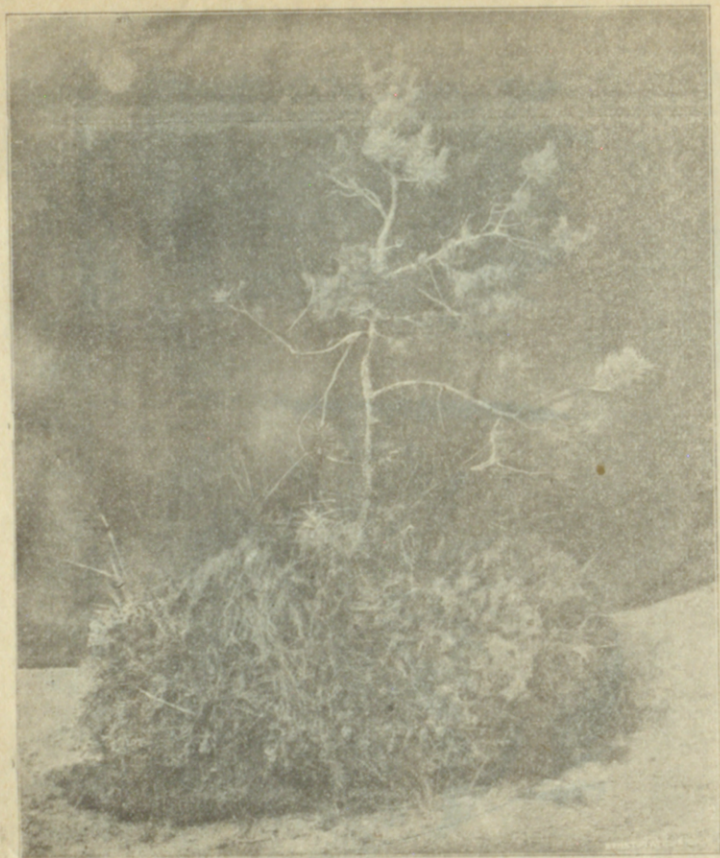
meow hay



Lolium italicum
Italiķas raiķſahķe



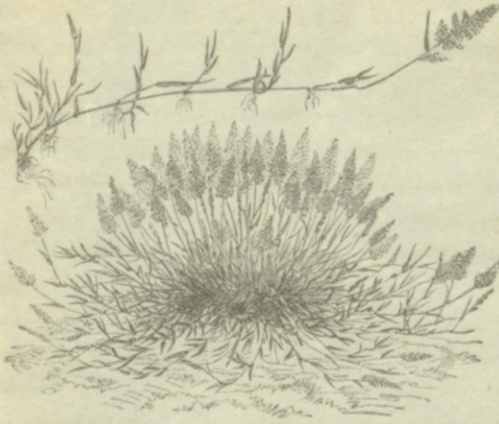
Phleum pratense
Ķimoteķs



Sabalīnšā nekoptas purva femes ar tīnas augeem.



Sabalīnšā koptas purva femes un fehtās sašles.



Agrostis stolonifera
Smilga



Festuca pratensis
Plawu auſene



Festuca ovina
Witu auſene



Bromus inermis
Wahrputnu lahiſchauſa

Roetel



Poa pratensis
Plawn skarene

Handwritten note: *naftun*



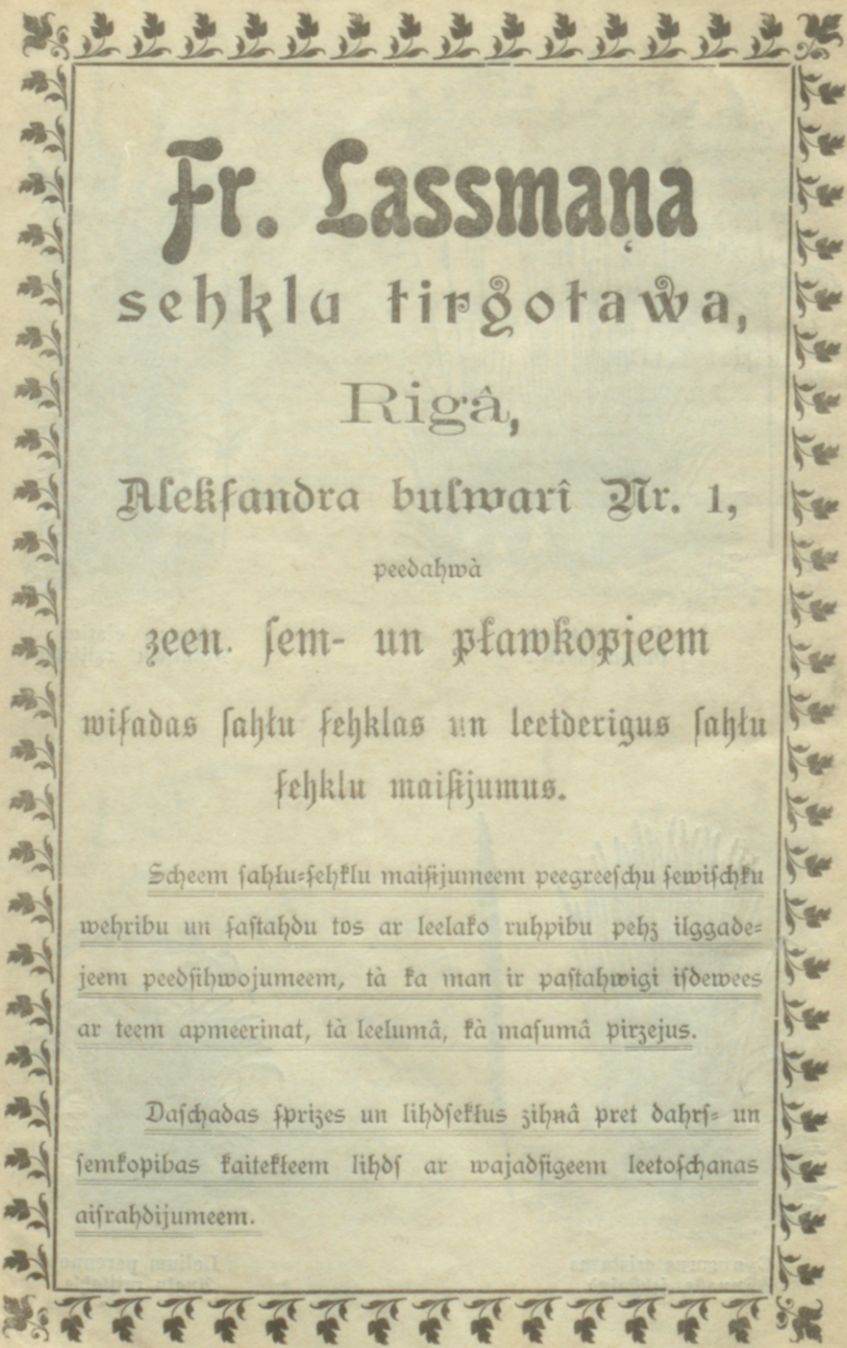
Avena elatior
Frantschu raijsable



Cynosurus cristatus
Sunaste, fektainu



Lolium perenne
Unglu raijsable



Fr. Lassmana

sehklā tirgotāwa,

Rigā,

Aleksandra bulwarī Nr. 1,

peedahwā

zeen. sem- un pławkopjeem

wifadas sahtu sehklas un leetderigus sahtu
sehklu maišjūmus.

Scheem sahtu-sehklu maišjūneem peegreeschu sewišchku
wehribu un šastahdu tos ar leelafo ruhpibu pehz ilggade-
jeem peedšihwojumeem, tā ka man ir pastahwigi isdeweēs
ar teem apmeerinat, tā leelumā, kā mašumā pirzejus.

Daščadas šprizes un lihdsēklus zihnā pret dahrs-
semkopibas faitekleem lihds ar wjadšigeem leetoschanas
ašrahdijsjumeem.

LATVIJAS NACIONĀLĀ BIBLIOTĒKA



0311029625



