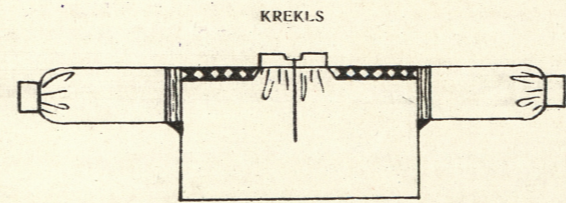




3/20



Vija Lāča Latv. PSRS
Vaists bibliotēka
69-980

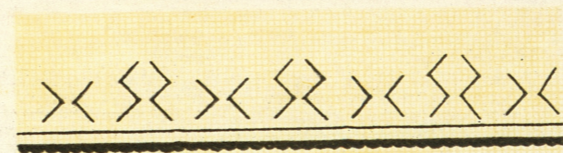


KREKLS

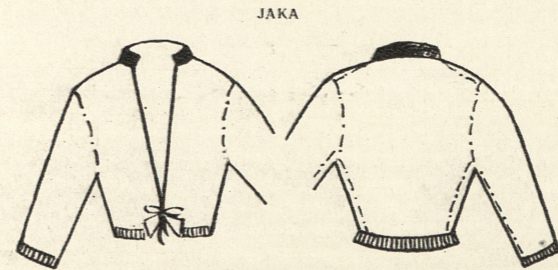
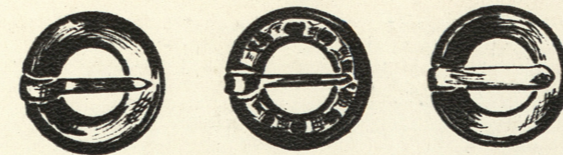
UZPLECU ROTĀJUMS



APROCES ROTĀJUMS



SAKTIŅAS

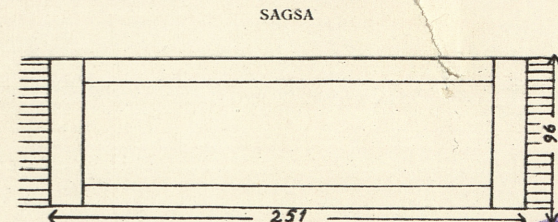


JAKA

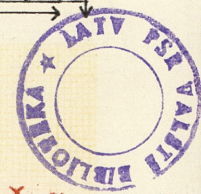
APAUDIŅAS RAKSTS



VAINAGA ROTĀJUMS



SAGSA



0,07

Зелу

S
902.7 if

11 АПР 1958

ABRENES NOVADA SIEVIEŠU TAUTAS
TĒRPS

Pirms vairākiem gadsimtiem baltu tērpu valkāšana bijusi ļoti izplatīta plašā Latvijas teritorijā. Ar laiku Abrenes novads palika vienīgais, kur tie vēl sastopami. Raksturīgi, ka Abrenes novadā balti bijuši kā goda, tā darba tērpi.

Greznākais goda tērpa gabals bija sagša. To auda no dabiski baltas vilnas dzijas. Sagšas galus izrotāja ar platu, joslās sakārtotu rakstu. Gar malām šuva šaurāku rakstu. Rakstu veidoja no saskanīgām, bet atturīgām krāsām. Vasarā uz pleciem sedza snāteni. To auda no baltiem līnu diegiem rakstainā audumā.

Krekļus lielāko tiesu šuva ar šauru, nerotātu, stāvu apkaklīti un aprocēm piedurkņu galos. Galvenais greznums bija uzšūtie, sarkaniem rakstiem rotātie uzpleči un ieaustas svītras jeb raksti piedurkņu augšgalā. Uzplečus sagatavoja jau agrāk, lai, šujot kreklu, rotājamais materiāls būtu gatavs. Krekļu pie kakla sasprauda ar mazu sudraba saktiņu vai arī saseja ar baltu saiti.

Abrenes novadā valkāja baltas vilnas jakas ar stāvu, melnu apkakli. Jakām gar apakšmalu un piedurkņu galos piešuva krāsainu apaudu, bet priekšpusē malas atšuva ar sarkanu lentu. Jaka sniedzās līdz jostas vietai, priekšējie stūriši bija mazliet atlocīti.

Vasarai brunčus auda no baltiem, smalkiem līnu diegiem rakstainā audumā. Ziemā šuva baltus vilnas brunčus. Brunču apakšmalā ieauda sarkanas svītras un piešuva krāsainu apaudu. Dažreiz vēl piešuva knipelētu mezģīni. Abrenes novadā jostas nav, tāpēc brunču augšmalā piešuva krāsainu apaudu, kuru pēc uzvilšanas mugurā saseja mezglā.

Abrenes novada jaunavu galvas rota bija sarkani, sīkām, krāsainām pērlītēm izšūti vainagi.

Sievās galvas apsedza ar autu — baltu, divielim līdzīgu līnu audekļa gabalu, kam galos ieaustas krāsainas svītras un nelielas bārkstis. Autu apņēma ar galvu un saseja uz pakauša mezglā, ļaujot galiem brīvi nokarāties.

ЖЕНСКИЙ НАРОДНЫЙ КОСТЮМ
АБРЕНСКОГО РАЙОНА

Несколько столетий тому назад одежда белого цвета была широко распространена по всей территории Латвии. Теперь Абрэнский этнографический район остался единственным, где еще можно встретить такую одежду. Характерно, что здесь белыми были как праздничный наряд, так и рабочая одежда.

Самой нарядной частью праздничного костюма было орнаментированное шерстяное наплечное покрывало — «саша». Его ткали из белых шерстяных ниток. Концы саша украшали широким орнаментом, расположенным полосами. По краям вышивали более узкий узор. Орнамент составлялся из гармоничных красок. Летом на плечи надевалось легкое покрывало — «снатэнэ» из узорчатой белой льняной ткани.

Женские рубахи в большинстве случаев шили с узким стоячим воротником без орнамента и с манжетами на концах рукавов. Главным украшением являлись настроенные наплечья, украшенные красными узорами, и вотканые полоски или узоры на верхнем конце рукавов. Наплечья изготовлялись заранее, чтобы при шитье рубахи отделочный материал был уже готов. Рубаха у шеи скреплялась маленькой серебряной пряжкой — «сактой» или же завязывалась белым шнурком.

В Абрэнском районе носили кофты из белой шерстяной материи, со стоячим черным воротником. К нижнему краю кофты и на концах рукавов пришивали цветную кайму — «апауд», а к полам кофты подшивали красную ленту. Кофта доходила до талии, передние ее уголки были несколько отогнуты.

Летние юбки шили из узорчатой тонкой белой льняной ткани.

Зимой же шили шерстяные юбки. По подолу юбки шили тканые красные полоски и пришивалась цветная кайма. Иногда пришивали еще и плетеные кружева. В Абрэнском районе поясов нет, поэтому к верхнему краю юбки пришивали цветную кайму, которая, после того как юбка надета, завязывалась узлом.

Головным убором девушек в Абрэнском районе были «венки» красного цвета, вышитые мелким цветным бисером.

Замужние женщины голову покрывали повязкой из полос белой льняной материи, с вытканной цветными нитками каймой и бахромой на концах. Повязка охватывала голову и завязывалась узлом на затылке, концы свободно спускались вниз.

WOMEN'S NATIONAL COSTUME
OF THE ABRENÉ DISTRICT

Several centuries ago, the white national dress was prevalent throughout Latvia. Later, the Abrené district was the only one in which it was preserved. It is interesting to note that white was worn in the Abrené district not only on festive occasions, but at work as well.

The most decorative part of the festive attire was the «sagsha», a shawl made of natural white wool. It was bordered with several rows of embroidery, broader along the sides. The colours were quiet, but carefully matched. In summer this was replaced by the so-called «snahtené» — a white shawl made of figured linen.

The blouse had usually a narrow plain stand-up collar and long cuffed sleeves. Its main adornments were an inset yoke embroidered in red, and either an ornamented woven band, or a line of embroidery running across the upper part of the sleeve. The yokes used to be made separately beforehand, so as to have ready adornment for future blouses. The blouse was fastened at the neck either with a small silver brooch, the «sakta», or with white ribbon.

A white woollen jacket with a black stand-up collar was part of the Abrené district national attire. Its hem and sleeves were trimmed with a coloured border called «apauds», the edges along the front — with red ribbon. The jacket finished at the waist, and its front corners were slightly turned up.

The summer skirt was made of fine white figured linen. The winter skirt of white wool. Red stripes were woven into the edge of the skirt, which was in addition trimmed with a brightly coloured border («apauds») and sometimes also with self-made lace. Sashes were not worn, but bright trimming (apauds) was sewn on along the waist line of the skirt, and its ends were tied together in a knot at the back.

The headdress for young girls was a red coronet embroidered with tiny multi-coloured glass beads. Married women wore an «auts» — a white linen scarf, rather like a towel, with bright interwoven stripes and short fringes along the edges. This was draped about the head and tied in a knot on the nape of the neck, leaving the ends to hang loose.

COSTUME NATIONAL DE FEMME
DE LA RÉGION D'ABRENE

Pendant plusieurs siècles les costumes blancs étaient très répandus sur tout le territoire de la Lettonie. De nos jours, la région d'Abrene est la seule où l'on en rencontre encore. Il est très caractéristique que le costume blanc y fut porté aussi bien les jours de fêtes qu'au travail.

La pièce la plus élégante de ce costume de fête était la «sagsha», sorte de châle. On la tissait en laine blanche naturelle. Les pans de la «sagsha» étaient ornés de larges bandes brodées. Les bords avaient une bande plus étroite. Le tout était d'un coloris très harmonieux. L'été on portait sur les épaules la «snahtené» faite de toile de lin blanche à dessins.

Les blouses de femme étaient pour la plupart, à col droit, bas, sans broderies, de même les manchettes. Leurs ornements dominants étaient des broderies aux épaulettes en rouge et une bande brodée sur la partie supérieure des manches. Les épaulettes se brodaient d'avance, afin que tout fût prêt, avant de procéder à la confection du blouson. Il se fermait au cou par une petite broche d'argent appelée «sakta» ou par des attaches blanches.

Dans la région d'Abrene on portait des «jakas» en drap de laine blanc au col noir droit. On en bordait les pans et les poignets d'un galon à plusieurs tons, mais le devant de la «jaka» était bordé d'un ruban rouge. La «jaka» arrivait à la taille et ses pans de devant étaient légèrement relevés.

Les jupes d'été se faisaient en fine toile de lin blanche, marbrée. En hiver on portait des jupes blanches en drap de laine. Le bord était agrémenté d'une bande rouge horizontale, tissée dans l'étoffe et liseré d'un galon à plusieurs tons. Quelquefois on y appliquait encore une dentelle faite à la main. Dans la région d'Abrene on ne portait pas de ceintures. Le haut de la jupe était fixé à un galon bigarré que l'on nouait derrière.

Dans la région d'Abrene la jeune fille portait sur la tête une couronne rouge brodée de petites perles en verre multicolore.

Les femmes mariées se coiffaient d'une sorte d'écharpe en toile de lin blanche, dont les bouts agrémentés de motifs étaient à tons variés et bordés d'une petite frange. L'écharpe enveloppait la tête et se nouait sur la nuque, en laissant pendre les bouts.

