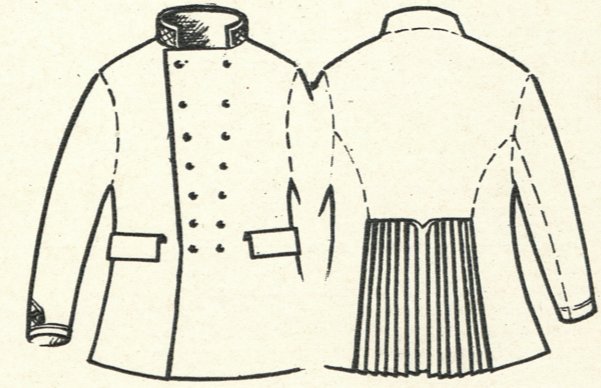




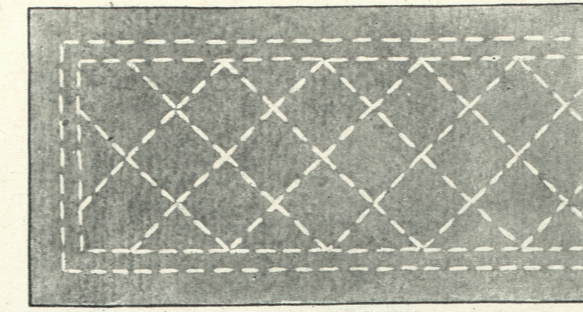
Vija Lāča Latv. PSR
Vaiets bibliotēka
69-975



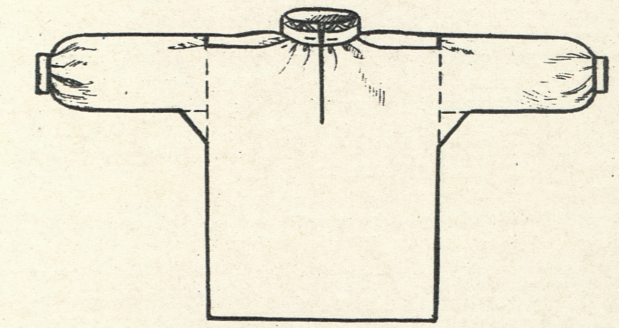
SVARKU SHEMA



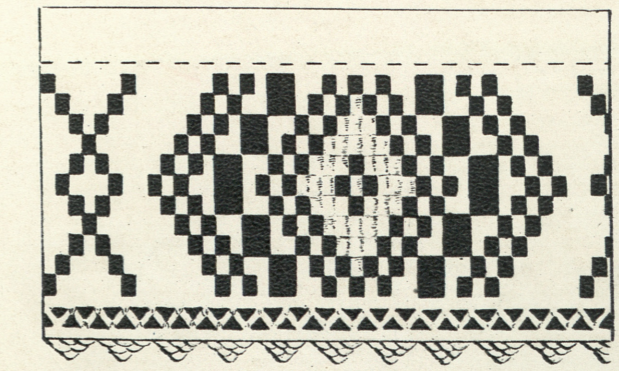
APKAKLES ROTAJUMS



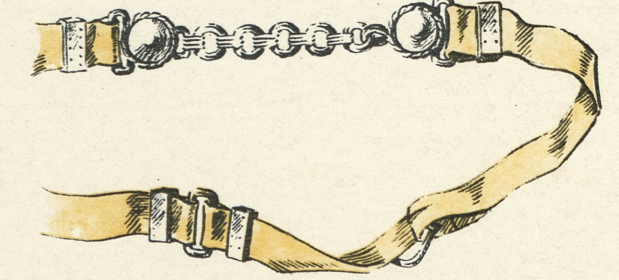
KREKLA SHEMA



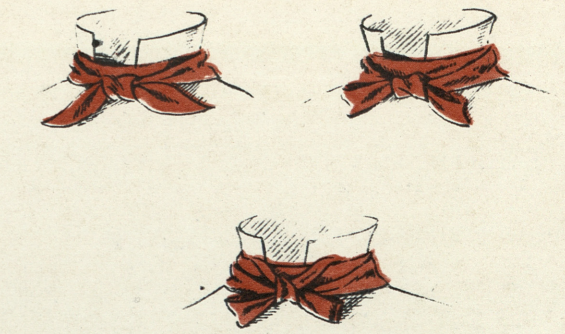
APKAKLES RAKSTS



JOSTA



KAKLAUTA SIESANAS VEIDI



0,07
S
902 7-1
Luu

ALSUNGAS NOVADA VĪRIEŠU TAUTAS
TĒRPS

Alsungas novadā vīrieši godos valkāja pelēkus, pusgarus vilnas svārkus, t. s. bruslakus, kas sniedzās līdz pusstilbiem. Bruslakiem bija stāva apkakle, rotāta ar baltiem linu diegiem. Neliels rotājums bija arī piedurkņu galos. Bruslakus līdz jostas vietai aizpogāja ar baltām perlamutra pogām, kuras piešūva divās rindās. Šānos bija iegrieztas kabatas ar virsū uzšūtu atloku. Mugurpusē bruslakus no jostas vietas uz leju sīki sakrokoja. Tā kā tie bija diezgan plati, tad, ar jostu apjožot, arī šānos radās nelielas krokas.

Senāk vilka divus bruslakus — vienus pāri otriem. Virsū uzvilktos nepogāja ciet, tos arī neapjoza, lai apakšējie vienmēr būtu redzami. Bruslaku apjoza ar ādas jostu, kas bija rotāta vairākām misiņa sprādzēm, vai arī ar slenģeni. Slenģeni veidoja priekšpusē misiņa plāksnes, bet mugurpusē važiņas.

Alsungas novadā vīriešu krekļus šūva ar stāvām apkaklēm, ko rotāja plata vienvirziena izvilkuma josla. Gar pašu apkakles malu nošūva mezgliņus. Kreklam bija uzšūti uzpleči un aprocēs, kurus nerotāja. Ap kaklu apsēja stūreniski vairākkārt salocītu zaļu vai sarkanu zīda lakatiņu. To apņēma no priekšpusēs ap kaklu, mugurpusē krustoja un galus sasēja priekšā mezglā.

Alsungas novadā valkāja baltas bikses ar platām starām. Biksēs šūva gan no vilnas, gan linu auduma. Kājās visbiežāk āva melnus stulmu zābakus. Tomēr dažreiz mēdza aut arī kurpes. Tādā gadījumā vilka garas, spilgti rakstainas vilnas zeķes, kurās sabāza staru galus.

Alsungas vīriešu galvas sega bija melna ratene. Tai bija mazliet uz augšu uzliektas malas un paplats, ne visai augsts dibens. Ap cepures dibenu, tieši virs platajām malām, sēja no vairākām krellišu vijām pītu auklu jeb «kranci». Auklas gali nokarājās pāri ratenes malai kreisajā pusē. No krellišu vijām pītās auklas vietā sēja arī krāsainu lentu. Sasietās lentas gali nokarājās mugurpusē.

МУЖСКАЯ НАРОДНАЯ ОДЕЖДА
АЛСУНГСКОГО РАЙОНА

В Алсунгском районе мужчины по праздникам носили серые шерстяные кафтаны, так называемые «бруслаки», длиною ниже колена. Бруслаки имели стоячий воротник, украшенный белыми льняными нитками. Небольшое украшение было и на концах рукавов. Бруслаки до пояса застегивались на белые перламутровые пуговицы, пришитые в два ряда. На боках имелись врезные карманы с нашитыми отворотами. На спине бруслаки, начиная с талии, собирали в мелкие сборки. Поскольку эти кафтаны были довольно широки, то при повязывании их поясом на боках образовывались небольшие сборки.

Прежде бруслаки надевали один на другой. Верхние не застегивали и не подпоясывали, чтобы всегда были видны нижние. Бруслаки повязывали кожаным поясом, украшенным несколькими медными пряжками, или поясом — «сленгенэ». Сленгенэ состояла из медных пластинок спереди и из цепочки сзади.

В Алсунгском районе мужские рубахи шили со стоячими воротниками, украшенными широким мережчатым узором. У самого края воротника вышивали узелки. Рубахи имели настроченные наплечья и манжеты без вышивки. Шею повязывали зеленым или красным шелковым платочком, несколько раз сложенным углом. Им спереди обхватывали шею и, скрестив сзади, концы завязывали впереди узлом.

В Алсунгском районе носили белые брюки с широкими штанинами. Брюки шили из шерстяной или льняной ткани. На ногах обычно носили черные сапоги с высокими голенищами. Иногда обували также и туфли. В таком случае надевали длинные шерстяные чулки с яркими узорами. Концы штанин заправляли в чулки.

Мужским головным убором в Алсунге служила черная шляпа — «ратэнэ». Поля ее были немного загнуты вверх, дно довольно широкое, но не особенно высокое. Шляпу, над широкими полями, повязывали шнурком, сплетенным из нескольких гирлянд бусинок, так называемым «кранцисом». Концы шнурка свисали через поля ратэнэ с левой стороны. Вместо шнурка, плетеного из гирлянд бусинок, шляпу повязывали также цветной лентой. Концы завязанной ленты свисали сзади.

MEN'S NATIONAL COSTUME
OF THE ALSUNGA DISTRICT

On festive occasions, men wore a grey woollen coat, the so-called «bruslak», that reached half-way down the thigh. It had a stand-up collar embroidered with white linen threads. A little embroidery edged the sleeves too. The coat was fastened in front with a double row of mother-of-pearl buttons down to the waist. There was a cut-in pocket on either side with a flap on top. The back of the bruslak was closely gathered from the waist. Since it was fairly wide, the tight belt made it throw folds at the sides as well.

In older times two bruslaks were worn one on top of the other, leaving the top one unbuttoned and ungirdled, so as to show the other one. The belt was either a leather strap with several brass clasps, or the so-called «slengéné», made of brass plates in front and a chain at the back.

The man's shirt had a stand-up collar embroidered with broad one-way drawn-thread work. The attached yoke and cuffs were plain. A green or red silken kerchief, folded several times corner to corner, was tied about the neck starting from the front, then crossing the ends at the back and pulling them front again, where they were knotted together.

The trousers were white and broad, made either of woollen or linen material. Black high-topped boots were common, though sometimes shoes were also worn, with long brightly patterned woollen socks pulled over the trouser legs.

The hat — «ratené» — was black with a slightly upturned brim and a broad and rather low crown. Several strings of beads were wound about the crown just above the brim. This was called «krancis». The ends fell loose over the left side of the brim. Sometimes a coloured ribbon was used instead, its ends hanging down the back.

COSTUME NATIONAL D'HOMME
DE LA RÉGION D'ALSUNGA

Dans la région d'Alsunga les hommes portaient pour les fêtes des surtouts demi-longs en tissu de laine grise, appelés «bruslaki» qui arrivaient à mi-jambes. Ces «bruslaki» se faisaient à col droit, orné de motifs exécutés au fil blanc. Ces mêmes fins motifs agrémentaient la partie inférieure des manches. Les «bruslaki», fermés jusqu'à la taille par un double boutonnage de nacre blanche, avaient les poches coupées avec rabat. Le dos des «bruslaki», depuis la ceinture jusqu'en bas, formait quelques petites fronces. En resserrant la taille d'une ceinture, comme les «bruslaki» se faisaient assez amples, de légères fronces se formaient également sur les côtés.

Auparavant on portait deux «bruslaki» l'un par-dessus l'autre. Celui de dessus ne se boutonnait pas et se mettait sans ceinture, afin de laisser l'autre apparent. Les «bruslaki» se portaient tantôt avec une ceinture de cuir, garnie devant de boucles ornementées en cuivre, tantôt avec des «slengéné». Celles-ci avaient devant des boucles ornées en cuivre et se terminaient derrière par plusieurs chaînons.

Les chemises d'homme de la région d'Alsunga se faisaient à col droit, orné d'une bande de broderies ajourées et d'une étroite dentelle. Elles avaient des épaulettes et des poignets unis. Un foulard de soie vert ou rouge, replié plusieurs fois dans le biais, entourait le cou. On le mettait d'abord par devant, puis on le croisait par derrière et les bouts se ramenaient devant pour les lier en un noeud.

Dans la région d'Alsunga on portait des pantalons blancs larges dans le bas. Ils se faisaient ou en tissu de laine ou en toile. On se chaussait ordinairement de hautes bottes noires; quelquefois on portait des souliers; dans ce cas on passait de longs bas de laine à ornements de couleurs vives qui enveloppaient le bas des pantalons.

Les hommes d'Alsunga se coiffaient d'une «ratené» noire, chapeau à bord légèrement relevé, à calotte large, pas très haute, cernée d'une cordelière, appelée «krancis» qui était tressée de plusieurs fils de perles. Les bouts de cette cordelière pendaient des bords du côté gauche. Parfois au lieu de la cordelière en perles, la calotte s'entourait d'un ruban de couleur dont les pans, après les avoir noués, pendaient dans le dos.

