

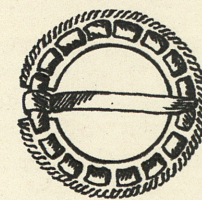


Vija Lēča Latv. PSR
Vaistes bibliotēka
69-1009

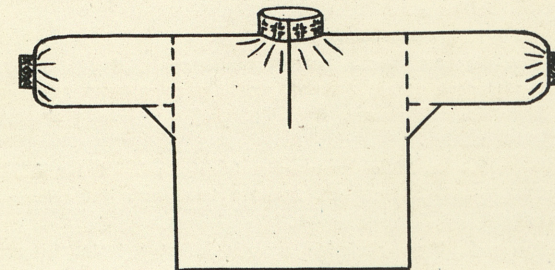
SAGŠA



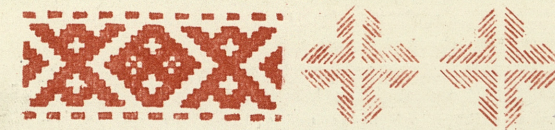
SAKTA



KREKLA SHEMA



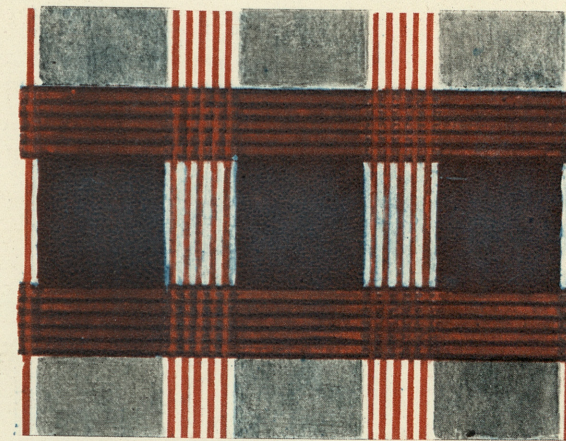
PIEDURKŅU UN APKAKLES RAKSTS



VAINAGS



BRUNCU RAKSTS



007
S
902.7-1

Leas

LATGALES VIDIEĒS SIEVIEŠU
TAUTAS TĒRPS

Latgales vidienē greznākais goda tērpa gabals bija sagša, līdzīga Krustpils novada sagšai. Gar abām malām un galos to rotāja raksts, izšūts ar sarkanām, zilām, zaļām un dzeltenām vilnas dzijām. Galus noslēdza baltas velku bārkstis, bet greznākām sagšām bija virsū uzšūtas vēl arī krāsainas, celos austas bārkstis un gar malām celu apaudas. Sagšu sedza uz abiem pleciem un priekšā sasprauda ar nelielu sudraba saktu.

Plašāk nekā citos novados Latgales vidienē nēsāja snātenes. Tās pagatavoja no smalka, rakstaina lina audekla, galos ieaužot sarkanus rakstīņus un piešūjot mežģīni.

Krekli Latgales vidienē bija ar šaurām un stāvām vai arī ar atliektām apkaklēm, šauriem, uzšūtiem uzpleciem un aprocēm piedurkņu galos. Apkakli, uzplečus un aproces rotāja ar sarkanu diegu izšuvumu. Kreklu pie kakla sasprauda ar mazu sudraba saktiņu.

Vislielākā dažādība sastopama brunču rakstos un krāsās. Vecākie brunči bija rūtaini. Jaunākā laikā auda arī svītrainus brunčus.

Pie goda tērpa piederēja grezna, krāsaina josta. Latgales rietumos vairāk auda rakstainas jostas, austrumos — svītrainas. Nieburi un jakas Latgales novadā nav atrasti.

Jaunavas nēsāja sarkana tūka vainagus, rotātus ar krāsainām stikla pērlītēm. Sievas galvā sēja galvas autu. Tas bija divielim līdzīgs rakstos austs lina audekla gabals ar tamborētu vai knipelētu mežģīni galos. Otra sievu galvas rota bija pārpieris, t. i., izrakstīta lina audekla sloksne plaukstas platumā un tik gara, lai apņemtu pieri un pakausi varētu sasiet. Pārpierim pāri sedza galvas lakatu vai galvas autu. Rietumdaļā sievas valkāja arī tādas pašas torņa cepures kā Krustpils novadā.

ЖЕНСКИЙ НАРОДНЫЙ КОСТЮМ
СРЕДНЕЙ ПОЛОСЫ ЛАТГАЛИИ

Наиболее красивой частью женской праздничной одежды средней полосы Латгалии являлась «сагша», похожая на сагшу Крустпиллского района. По обоим краям и на концах ее украшал узор, вышитый красными, синими, зелеными и желтыми шерстяными нитками. Концы заканчивались белой бахромой из основы ткани, а к более богатым сагшам, кроме того, настрачивалась также и тканная на дощечках цветная бахрома и по краям — тканная на дощечках кайма. Сагшу надевали на оба плеча и спереди застегивали небольшой серебряной пряжкой — «сактой».

В средней полосе Латгалии, чаще чем в других районах Латгалии, носили легкие покрывала — «снатэнэ». Их изготовляли из тонкой узорчатой льняной ткани с красными узорами и кружевами на концах.

Рубахи в средней полосе Латгалии были с узкими стоячими или отложными воротниками, узкими настроченными наплечьями и манжетами на концах рукавов. Воротники, наплечья и манжеты украшались вышивкой красными нитками. Рубаху у шеи застегивали небольшой серебряной пряжкой.

Самое большое разнообразие встречается в орнаменте и цвете юбок. Более ранние по времени юбки были в клетку. Позже ткали также и полосатые юбки.

К праздничному наряду относился богатый цветной пояс. На западе Латгалии ткали преимущественно узорчатые пояса, на востоке — полосатые.

Безрукавки-«нисбуры» и кофты в Латгалии не обнаружены.

Девушки носили венки из красного сукна, украшенные цветным стеклянным бисером. Замужние женщины повязывали голову куском льняной ткани с кружевами на концах, схожей по орнаменту с полотенцем. Другим видом головного убора женщины была надлобная повязка — «парпьерис» — полоска узорчатой льняной ткани шириною в ладонь и такой длины, чтобы ею можно было обхватить лоб и завязать на затылке. Поверх надлобника надевали платок или головную повязку. В западной части Латгалии женщины носили еще такие же башневидные шапки, как и в Крустпиллском районе.

WOMEN'S NATIONAL COSTUME
OF CENTRAL LATGALĒ

The most decorative article of the festive costume in Central Latgalē was the «sagsha» — a woollen shawl — similar to that worn in the Krustpils district. It was bordered with embroidery in red, blue, green and yellow wool, and its side edges finished with white fringes. The more ornate «sagsha» had coloured fringes made on flat little sticks on top of the white ones while the hems were trimmed in a decorative way («celu apauds»). The «sagsha» was draped about the shoulders and fastened in front with a small silver «sakta» (brooch).

A different kind of shawl — the «snahtenē», — made of fine figured linen with red ornaments woven in along the edges, and trimmed with lace, was more popular in the Central region than elsewhere in Latgalē.

The blouse had either a narrow stand-up collar, or a turn-down collar, a narrow embroidered yoke, and cuffed sleeves. It was fastened at the neck with a little silver «sakta» (brooch).

The colour and design of the skirt was very variegated. The older type of skirt was chequered. Striped skirts appeared at a later period.

An important accessory of the festive dress was a decorative coloured sash. In the western part of Latgalē it was woven in ornaments, in the eastern part — in stripes.

Bodices and jackets were not worn in Latgalē.

Young girls would don coronets made of red cloth and spangled with coloured glass beads. Married women would wear a towel-like figured linen scarf, hemmed with lace that was sometimes crocheted, sometimes made on little sticks. Another type of head-dress was the «pahr-piēris» (forehead cover), i. e., an embroidered length of linen material, about a hand's breadth, that covered the forehead and was knotted at the back of the head. A kerchief or scarf was tied on top of it. In the western parts of Latgalē we also find the tower-shaped tall hat of the Krustpils district.



COSTUME NATIONAL DE FEMME
DE LA LATGALIE CENTRALE

En Latgalie centrale la pièce la plus somptueuse du costume d'apparat était la «sagša» — châle rappelant celui de la région de Krustpils. Les deux bords et les extrémités étaient ornés de broderies exécutées avec de la laine rouge, bleue, verte et jaune. Les extrémités avaient des franges blanches faites à même. Les plus somptueuses «sagšas» avaient encore des franges multicolores, tissées avec des planchettes, disposées au-dessus des franges blanches et un galon était appliqué le long des bords. La «sagša» recouvrait les épaules et était retenue devant par une petite «sakta» d'argent.

En Latgalie centrale les châles plus légers «snahtēns» étaient beaucoup plus répandus que dans les autres régions. On les tissait en fine toile de lin marbrée de dessins. Les extrémités avaient de petits ornements rouges et étaient bordées d'une dentelle.

Les blousons de la Latgalie centrale avaient des cols bas et droits ou également des cols rabattus, des épaulettes et des manchettes. Les cols, les épaulettes et les manchettes étaient ornés de broderies au fil rouge. Les blousons se fermaient au cou par une petite «sakta» d'argent.

Les jupes offraient une grande variété de dessins et de couleurs. Les plus anciennes étaient à carreaux, elles étaient les plus répandues. Les plus récentes étaient à rayures.

On portait en costume d'apparat une riche ceinture très ornementée de plusieurs tons. En Latgalie occidentale on tissait des ceintures à dessins; en Latgalie orientale on faisait des ceintures rayées.

Il n'était pas d'usage en Latgalie de porter le corsage «nieburs» et la jaquette.

Les jeunes filles se paraient la tête d'une couronne en drap rouge, ornée de petites perles en verre multicolore.

Les femmes mariées se couvraient la tête d'une écharpe en toile blanche marbrée dont les extrémités étaient agrémentées d'une petite dentelle au crochet ou en métier. Une autre coiffure de femme était le «pārpieris» — bande de toile marbrée de dessins, large d'environ une paume et assez longue pour pouvoir recouvrir le front et se nouer sur la nuque. Par-dessus le «pārpieris» on mettait encore un mouchoir de tête ou un fichu. Dans la partie occidentale de la Latgalie les femmes portaient également des bonnets en forme de tour «torņa cepures», comme ceux de la région de Krustpils.