

S  
9027-1

Lai

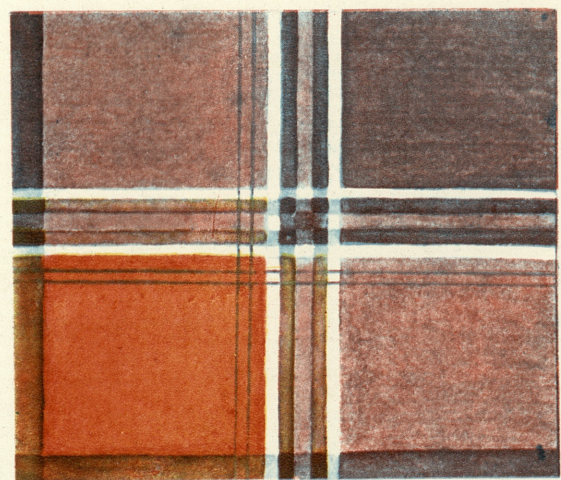
Vija Lāča Latv. PSR  
Vaists bibliotēka  
69- 1012



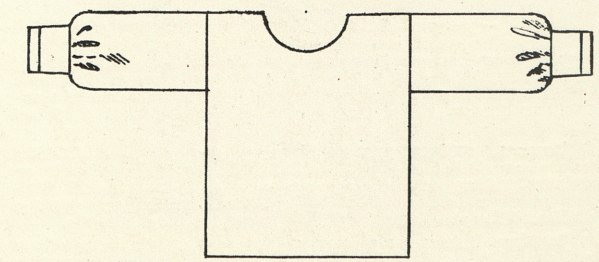
BRUNCU RAKSTS



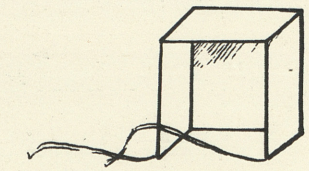
LAKATA STORIS



KREKLA SHEMA



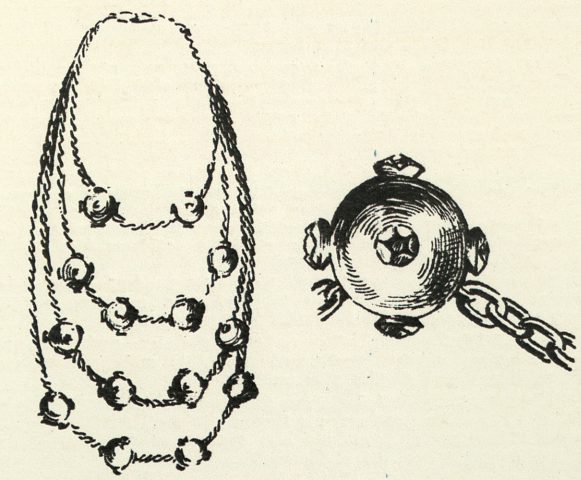
CEPURES SHEMA



CEPURES MUGURPUSE



KAKLA ROTA



LĪBIEŠU SIEVIEŠU TAUTAS TĒRPS

Libieši — senseni Baltijas piekrastes somu-ugru cilts iedzīvotāji. Laiku gaitā latviešu ciltis libiešus atspieda uz ziemeļiem, galvenokārt uz jūrmalas rajoniem. Libieši saglabājās arī dažās atsevišķās vietās Vidzemē, piemēram, Ilzenē. Pamazām libieši saplūda ar latviešu ciltīm, veidojot vienotu latviešu nāciju, un ienesa mūsu tautas etnogrāfisko bagātību pūrā arī savu daļu.

Greznas, rotātas sagāšas libiešiem nav atrastas. Lībietes sedzās ar rūtainām villainēm, kas bija austas lielās rūtīs no melnām, zaļām, violetām un sarkanām dzijām. Bija arī rūtainas villaines, austas tikai no melnām, baltām un pelēkām dzijām. Villainēm visapkārt lika garas, melnas bārkstis.

Bez tam lībietes uz pleciem mēdza sēgt nelielu balta vilnas auduma šalli vai arī krāsainu lakatiņu, galus uz krūtīm sakrustojot.

Ikdienā lībietes ap galvu sēja krāsainus zīda vai vilnas lakatiņus. No vaināgiem uzglabājušies ļoti grezni ligavu vaināgi. Tie darināti šādi. Papes pamats pārvilkts ar sudraba brokātu un uz tā uzstiprinātas dažādas no zīda auduma veidotas puķes. Vīrs vaināga augšējās malas piestiprinātas metāla stieplītes, kam galos uzvērtas krāsainas, diezgan palielas pērles. Pērļu stieplītes savukārt sastiprinātas kopā, tā ka vaināga augšmalā veidojās režģis. Mugurpusē vaināgam vēl bija piestiprinātas krāsainas zīda lentas.

Ļoti īpatnējas bija sievu cepures. Tās gatavoja no balta vilnas vai kokvilnas auduma, piegriezuma ziņā līdzīgas mazbērnu cepurēm. Gar priekšmalu tām bija piešūta sakrokota mežēne, bet pakauša daļu rotāja krāsaina auduma puķes, brokāta lentas un lielas, krāsainas pērles. Cepures zem zoda sasēja ar lentām.

Krekļus šuva no balta kokvilnas auduma. Tie bija bez apkakles, ar helu kakla izgriezumā, ko rotāja, piešūjot gar malu broderi tehnikā darinātus robiņus. Izgriezuma atlocītajā malā ievēra krāsainu zīda lentīti, kuru priekšā sasēja. Aproces bija stingri platas, un to vienīgais rotājums bija caurā vile, ar kuru atšūva atlocīto malu.

Ir uzglabājušies arī krekli, kuri līdzīgi pārējiem latviešu tautas tērpu krekliem. Tiem bija atlocītas apkakles, uzšūti uzpleči un aproces. Arī šie krekli bija nerotāti.

Brunči bija svītraini. Tos auda no melnām, sarkanām un zaļām vilnas dzijām. Gar brunču apakšējo malu piešūva no krāsainām vilnas dzijām pītu aukliņu.

Lībietes nēsāja ļoti īpatnējas sudraba kakla rotas. Tās veidoja četras važiņu virknes, pie kurām bija piestiprinātas apaļas sudraba bumbiņas. Bumbiņas bija rotātas ar vairākiem izcilņiem, kuros iestiprināti sarkani stikla akmentiņi.

НАРОДНЫЙ ЖЕНСКИЙ КОСТЮМ ЛИБОВ

Ливы — древнейшие жители побережья Балтийского моря, принадлежали к угро-финскому племени. С течением времени латышские племена оттеснили ливов к северу, главным образом, к приморским районам. Ливы постепенно слились с племенами латышей, образуя единую латышскую нацию, и также внесли свою лепту в сокровищницу этнографических богатств нашего народа. Богатые узорчатые сагши у ливов не обнаружены. Ливские женщины покрывались клетчатыми «виллайнэ», ткаными в крупную клетку из зеленых, фиолетовых и красных ниток. Имелись также и клетчатые виллайнэ, тканые только из черных, белых и серых ниток. Виллайнэ имели круговую длинную черную бахрому.

Кроме того, ливские женщины обычно покрывали плечи небольшой шалью или цветным шерстяным платочком, концы которых скрещивались на груди.

Ливские женщины обычно повязывали голову цветными шелковыми или шерстяными платочками. Из числа венков сохранились очень богатые венки невест. Сделаны они следующим образом: картонная основа обтянута серебряной парчой и на ней укреплены различные цветы из шелковой ткани. Над верхним краем венка прикреплены металлические проволочки, на них нанизан довольно крупный цветной бисер. Проволочки с бисером, в свою очередь, соединены вместе так, что на верхнем крае венка образуется решетка. Сзади венка прикреплены цветные шелковые ленты.

Весьма своеобразно вышиты шапки замужних женщин. Их изготовляли из белой шерстяной или хлопчатобумажной ткани. К переднему краю были пришиты кружева, собранные в сборку, а заднюю часть украшали цветы из цветной ткани, парчовые ленты и крупный цветной бисер.

Рубахи шили из белой хлопчатобумажной ткани без узоров. Они были без воротника с большим шейным вырезом, с пришитыми для украшения зубчиками. В отворот выреза продевали цветную шелковую ленточку, которая завязывалась спереди. Манжеты были весьма широки, и их единственным украшением являлся сквозной шов, которым обшивали их загнутый край. Сохранились также рубахи с отложными воротниками, настроченными наплечьями и манжетками. Эти рубахи также не имели узоров.

Юбки были полосатые. Их ткали из черных, красных и зеленых шерстяных ниток. К подолу юбок пришивали плетеный шнурок из цветных шерстяных ниток.

Ливские женщины носили весьма своеобразные серебряные шейные украшения, состоявшие из четырех рядов цепочек, к которым были прикреплены круглые серебряные шарики. Шарики были украшены несколькими выступами, в которых укреплялись красные стеклышки.

LIVONIAN NATIONAL COSTUME

The Livonians, an Ugro-Finnish tribe, were the original inhabitants of the Baltic Sea region, forced coastwards in the course of history by the Latvian tribes. Remnants of them survived also in some parts of Vidzemē, such as Ilzenē. As time went on, they mingled with the Latvian tribes, contributing their share to the ethnographical wealth of our nation.

One of the articles of the women's costume was a plaid woven in black, green, violet and red. Sometimes the colours were only black, white and grey. The plaid was edged with long black fringes.

Sometimes either a small white woollen scarf or a coloured kerchief was worn, the ends of which were crossed at the breast.

On week days the women covered their heads with a coloured silken or woollen kerchief. Brides wore a decorative coronet made in the following way: a cardboard foundation was covered with silver brocade and decked with flowers made of silk. The top edge was decorated with large coloured glass beads strung on metal wires. These wires were intercrossed to form a kind of net. Bright silken ribbons hung down from the back of the coronet.

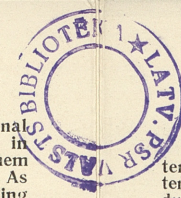
The married women's head-dress was very richly adorned. It was made of white wool or cotton material and modelled rather like a baby's bonnet. The front was trimmed with a gathered length of lace, and the back decked with flowers made of coloured material, brocade ribbon and large multi-coloured beads. The bonnet was tied with ribbons under the chin.

The blouse was quite plain, made of white cotton material, with a round deep neckline finished with a zigzag trimming. A coloured silken ribbon was pulled through the hem of the neckline and tied in front. The cuff was very wide, with a through seam along its edge.

A different kind of blouse, resembling those of other Latvian national costumes, was also sometimes worn, with a turn-down collar, attached yoke and cuffs. This blouse was also perfectly plain.

The skirt was made of black, red and green striped wool and trimmed with bright woollen braid.

A very unusual silver necklace was worn by Livonian women, consisting of four little chains with small silver balls dangling from them. The balls were covered with little glass-studded knobs.



COSTUME NATIONAL DE FEMME DES LIVES

Les Lives, provenant d'une tribu finno-ugor, habitaient aux temps anciens le littoral de la Baltique. Par la suite des temps, toujours poussés par les tribus lettonnes vers le Nord du littoral, ils ne purent conserver en Livonie que quelques endroits dispersés, notamment Ilzene. Enfin les Lives se confondirent petit à petit avec les tribus lettonnes et ainsi fut unifiée la nation lettone. Ils apportèrent leur part à la richesse ethnographique de notre peuple.

Les «sagšas», châles somptueusement ornementés n'étaient point connus des Lives. Les femmes portaient des «villaines» — châles à grands carreaux, tissés en fils noirs, verts, violets et rouges ou d'autres «villaines» avec des carreaux noirs, blancs et gris. Tout le long des bords de ces «villaines» pendaient de grandes franges noires. Les femmes mettaient encore sur leurs épaules par-dessus les «villaines» un châle blanc en laine.

La coiffure féminine de tous les jours était un mouchoir de tête en soie ou en laine de couleur. Les plus somptueuses de couronnes conservées sont celles des fiancées. Ces couronnes sont formées d'un bandeau en carton, recouvert de brocart d'argent et garni de différentes fleurs réalisées en étoffe de soie. Le bord supérieur de la couronne est surmonté de fils métalliques, dans lesquels sont enfilées de grosses perles multicolores. L'arrière de la couronne est agrémenté de rubans de soie en couleur.

Les bonnets des femmes mariées ont un caractère particulier. Ils se faisaient en tissu de laine blanche ou de coton, façonnés comme des bonnets d'enfants. Une dentelle ruchée agrémentait le bord de devant. Des fleurs, réalisées en étoffe de couleur, des rubans de brocart et de grosses perles multicolores en garnissaient la nuque. Les bonnets s'attachaient sous le menton par des rubans.

Les blousons étaient en toile blanche de coton, sans ornementation. Ils se faisaient sans col, à grande échancreure, ornée tout autour d'une broderie de petits festons. On rabattait cette broderie pour y coulisser un étroit ruban de soie en couleur, dont les bouts se nouaient sur le devant. Les poignets étaient très larges et leur unique ornement était un ourlet à jour. On a pu conserver encore des blousons, rappelant ceux du peuple letton. Ils étaient à col rabattu, à épaulettes et à manchettes, également sans ornementation.

Les jupes se faisaient rayées, tissées en laine noire, rouge et verte, dont la partie inférieure était bordée d'un cordon en laine de couleur.

Les Lives portaient des colliers d'argent d'un aspect particulier. Ils comportaient quatre rangs de chaînettes, garnies de petites boules d'argent à motifs en relief, ou étaient enchassées des pierrettes en verre rouge.