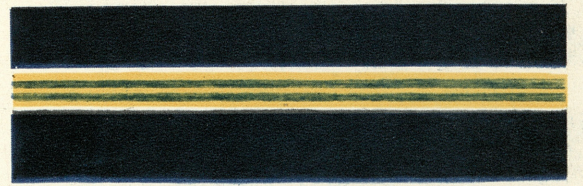


Latv. PSR Vaļeļa biblioteka
69 - 1029



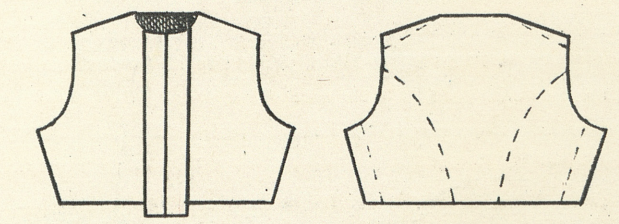
VAINAGS



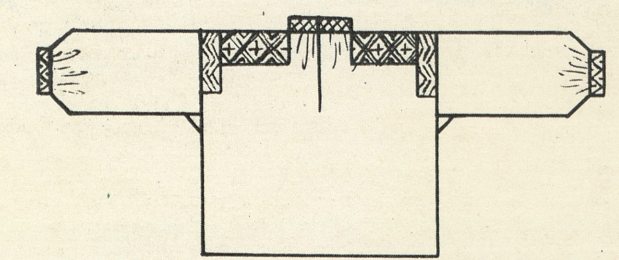
BRUNCU RAKSTS



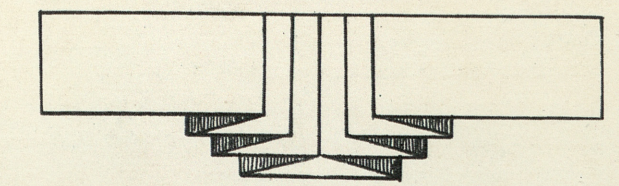
ÑIEBURA SHEMA



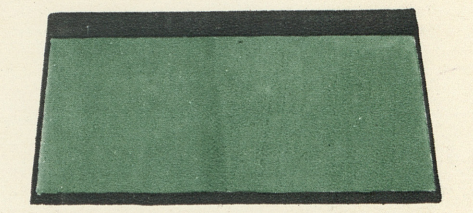
KREKLA SHEMA



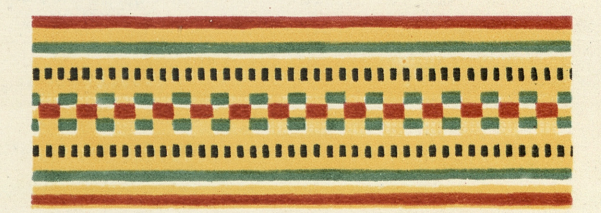
BRUNCU KROKU SALIKUMS



CEPURE



JOSTA



SAKTIÑAS



PIEBALGAS NOVADA SIEVIEŠU
TAUTAS TĒRPS

Piebalgas villaines bija baltas, neizrakstītas. Tikai katrā galā tām bija ieaustas šauras sarkanas vai sarkanas un zaļas svītrīņas. Arī gar katru villaines malu bija ieausta sarkana svītrīņa. Galos mēdza atstāt garas velku bārkstis. Villaines auda garas. Uzsegtas uz pleciem, tās sniedzās gandrīz līdz potītēm.

Piebalgas novada krekli pa lielākajai daļai bija bez apkakles, ar vaļējiem piedurkņu galiem. Piedurkņu galus rotāja neliels vienvirziena izvilsuma rakstiņš. Vēlāk šuva arī kreklus ar šaurām, stāvām apkaklēm, iešūtiem uzpleciem un šaurām aprocēm. Šiem kreklīm nebija nekāda rotājuma. Kreklus sašprauda ar mazu sudraba saktiņu.

Brunčus auda ar sīkām daudzkrāsainām svītrām. Pazīstami arī rūtaini brunči. Brunčus saturēja šaura austa josta. Ar laiku atsevišķi austās jostas gandrīz izzuda, parasti brunčiem piešuva tā paša auduma jostiņu.

Ļieburus un jakas Piebalgas novadā nevalkāja.

Vainagus gatavoja no melna tūka, ar nedaudzām krāsainu pērlišu rindām pa vidu. Vainagi bija plati, tāpēc to augšmalā valkājot ieliecās uz iekšpusi lēzenos dobumos.

Sievu cepures bija īpatnējas — apaļas un diezgan augstas. Tādas citos novados nemēdza valkāt. Cepuru dibenus šuva no melnas vai tumši zilās; bet malas — no zaļās vadmalas. Cepures līka galvā tāpat kā vainagus.

ЖЕНСКИЙ НАРОДНЫЙ КОСТЮМ
ПИБЕАЛГСКОГО РАЙОНА

Пиебалгские наплечные покрывала «виллайнэ» были белые, без узоров. Только на каждом конце ткались узкие красные или красные и зеленые полоски. По краям виллайнэ также была выткана красная полоска. Обычно на концах виллайнэ оставляли длинную бахрому из основы ткани. Виллайнэ ткали длинные: надеты на плечи, они доходили почти до щиколоток.

Рубахи Пиебалгского района по большей части были без воротника, со свободными концами рукавов, которые украшал небольшой мережчатый узор. Позже шили рубахи и с узкими стоячими воротниками, настроенными наплечьями и узкими манжетами. Рубахи у ворота крепились маленькой серебряной сактой.

Юбки ткали с мелкими многокрасочными полосками. Встречались юбки и в клетку. Юбки имели узкий тканый пояс. С течением времени отдельно тканые пояса почти исчезли — обычно к юбке пришивали поясок из той же ткани.

Безрукавки-«ниебуры» и кофты в Пиебалгском районе не носили.

Венки изготовляли из черного сукна с несколькими рядами цветного бисера посередине. Венки были широкие, поэтому их верхний край вгибался вовнутрь, образуя углубление.

Шапки замужних женщин были своеобразны — круглые и довольно высокие. Обычно в других районах такие шапки не носили. Верх (дно) шапки шили из черного или темно-синего, а края — из зеленого сукна. Шапки на голову надевали так же, как и венки.

WOMEN'S NATIONAL COSTUME
OF THE PIÉBALGA DISTRICT

The woollen shawl worn in the Piébalga district was plain white with narrow interwoven red or red and green stripes along each of its side edges, and one red stripe along the upper and lower edges. Long fringes usually edged the sides. The shawl was so long that it reached down almost to the ankles.

The blouse usually had a collarless neck, and long loose sleeves edged with narrow one-way drawn-thread work. Later on blouses were also worn with a narrow stand-up collar, inset yoke and narrow cuffs, without embroidery. The blouse was fastened at the neck with a tiny silver «sakta» (brooch).

The skirt was finely striped in many colours, rarely chequered. It was held up by a narrow belt, woven separately, but later on the belt was woven of the same material and attached to the skirt.

No bodice or jacket was worn.

The coronet was made of black cloth with a few rows of coloured beads round the middle. It was tall, so that its upper brim bent inwards forming soft folds.

The married woman's hat was round and fairly tall, different from any other worn in Latvia. Its crown was made of black or dark blue cloth, and the brim of green homespun. It was worn in the same way as the coronet.

COSTUME NATIONAL DE FEMME
DE LA RÉGION DE PIEBALGA

Les «villaines» de Piebalga étaient blanches sans ornementation. Quelques petites rayures rouges ou rouges et vertes étaient tissées aux extrémités. Une seule rayure rouge était tissée le long des bords. Les extrémités des «villaines» avaient d'habitude de longues franges faites à même. Les «villaines» se portaient très longues; en les mettant sur les épaules elles atteignaient presque les chevilles.

La plupart des blousons de la région de Piebalga était sans col et à manches droites. Une fine broderie ajourée agrémentait la partie inférieure des manches. Plus récemment les blousons se sont faits à cols droits et bas, aux épaules cousues et à poignets étroits sans aucun ornement. Les blousons se fermaient au cou par une petite «sakta» d'argent.

Les jupes se tissaient à fines rayures de plusieurs couleurs. On faisait également des jupes à carreaux.

Les jupes se resserraient par une étroite ceinture tissée. Par la suite des temps presque toutes les ceintures, tissées séparément, sont disparues et on faisait généralement des ceintures du même tissu que les jupes.

Le corsage «nieburs» et la jaquette n'étaient pas portés dans la région de Piebalga.

Les couronnes étaient en drap noir. Quelques rangées de petites perles multicolores en agrémentaient le milieu. Les couronnes se faisaient hautes, en les coiffant on en recourbait le bord supérieur en dedans, ce qui leur donnait un fond creux et plat.

Les bonnets des femmes mariées avaient une forme toute particulière. Ils étaient ronds et assez hauts. Ces bonnets n'étaient pas portés dans d'autres régions. La calotte se faisait en drap noir ou bleu-foncé et les bords en drap vert. Ces bonnets se posaient sur la tête comme des couronnes.