

5  
9027if

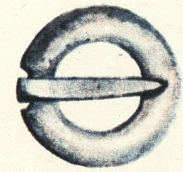
I

Latv. PSR Valsts bibliotēka

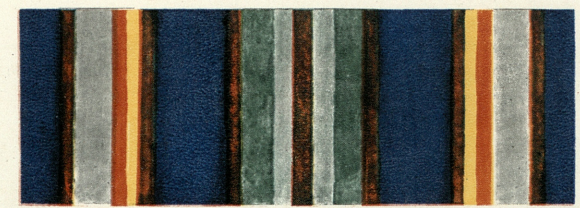
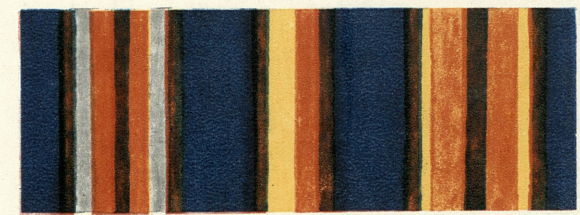
69-962



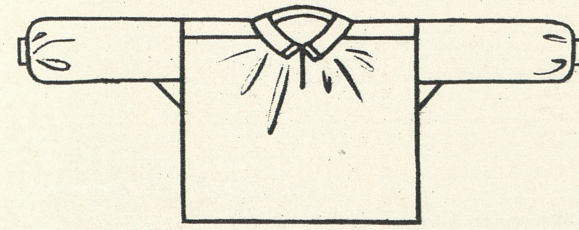
SAKTA



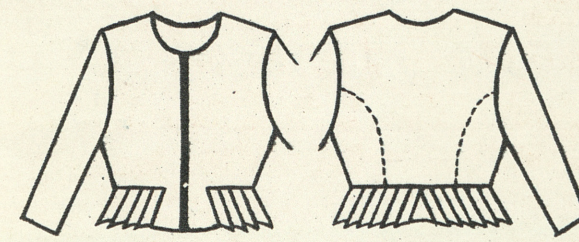
BRUNČŪ RAKSTI



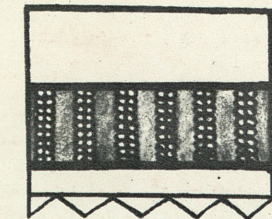
KREKLA SHEMA



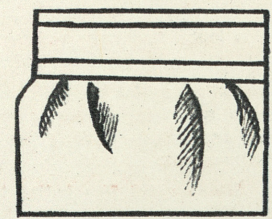
ĻĪEBURA SHEMA



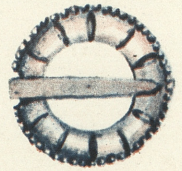
APKAKLE



PIEDURKNE



SAKTA



MATAUKLA



VAIŅAGA DAĻA



007

RŪJIENAS NOVADA SIEVIEŠU  
TAUTASTĒRPS

Rūjienas novadā sievietes sedzās ar baltām villainēm, ko rotāja vienīgi galos atstātas audu bārkstis. Villaines valkāja, uzmetas uz pleciem un nesapraustas. Ejot villaines galus palaida zem elkoņiem un tā saturēja.

Vasarā mēdza segt snātenes, ko auda galdainā rakstā no balinātiem līnu diegiem. Snātenes sedza, gareniski pa vidu pārlocītas. Aukstam laikam auda biezas vilnas seģenes zaļā vai pelēkā krāsā, t. s. «kučas».

Krekli Rūjienas novadā bija ļoti vienkārši. Tiem bija atlokāmas apkakles, uzšūti vai arī iešūti uzpleči un aproces piedurkņu galos. Aproču un uzpleču vienīgais rotājums bija vairākas mašīndūrienu rindas. Apkakles rotāja neliels vienvirziens izvilks, un malas noslēdza no auduma veidoti zobīņi. Kreklu pie kakla sasprauda ar nelielu sudraba saktiņu.

Brunči pa lielākai daļai bija svītraini, valkāja arī rūtīnus brunčus. Brunču jostas vietā savilka sīkās krokās un nostiprināja ar tā paša auduma jostiņu.

Kā sievas, tā meitas valkāja no baltas vilnas austas jakas. Lidz jostas vietai jakas bija pieguļošas augumam, bet zemāk piešūtā auduma strēmele salikta sīkās krokās. Priekšpusē jakai ir diezgan dziļš, apaļš kakla izgriezums.

Rūjienas novadā jaunavas valkāja īpatnējus «stūra vainagus». Sos vainagus auda no nebalinātiem līnu velkiem un krāsotiem zirga astriem. Vainagus pēc noaušanas uzstiprināja uz skalīem, ko sastiprināja četrstūra veidā un aptina ar krāsainu zīda lentu. Uzliekot galvā, viens vainags stūris atradās priekšā, otrs aiz pakauša, bet pārējie divi — katrs savos sānos.

Meitas mēdza valkāt arī sarkanās matauklas ar izšūtiem puķu motīviem galos. Matauklas vidusdaļu «sameta vainagā», tad arņēma ar galvu, galus pakausī sasēja un ļāva nokarāties uz muguras.

Sievas galvā lika baltas torņa cepures ar tilla mežģīni gar priekšējo malu.

ЖЕНСКИЙ НАРОДНЫЙ КОСТЮМ  
РУИЕНСКОГО РАЙОНА

В Руиенском районе женщины надевали белые шерстяные наплечные покрывала — «виллайне», единственным украшением которых была оставленная на концах бахрома из основы ткани. Виллайне носили накинутыми на плечи, не зашпиливая. На ходу концы виллайне брали под локти и придерживали.

Летом обычно надевали легкие покрывала «снатэнэ», которые ткали с клетчатым узором из белых льняных ниток. Снатэнэ надевали сложенными продольно. Для холодной поры ткали плотные шерстяные покрывала зеленого или серого цветов, так называемые — «кучас».

Рубахи в Руиенском районе были очень простые. У них были отложные воротники, настроенные или вшитые наплечья и манжеты на концах рукавов. Единственным украшением манжет и наплечий служили несколько рядов машинной стежки. Воротники украшались небольшим мережчатым узором, и края заканчивались зубчиками из ткани. Рубаху у шеи скрепляли небольшой серебряной сактой.

Юбки по большей части были полосатые, носили также юбки и в клетку. На талии юбки собирали в мелкую сборку и скрепляли пояском из той же ткани.

Как замужние женщины, так и девушки носили кофты из белой шерсти. До талии кофты прилегали к фигуре, а пришитая ниже полоска ткани была собрана в мелкие сборки. Перед кофты имел довольно глубокий круглый шейный вырез.

Девушки Руиенского района носили своеобразные «угловые венки». Эти венки ткали по небеленой льняной основе крашеным конским волосом. Венки после тканья прикрепляли к лучинкам, скрепленным в виде четырехугольника и обвивали цветной шелковой лентой. Готовый венок надевали так, чтобы один угол находился спереди, другой — на затылке, а остальные — по бокам.

Замужние женщины надевали белые башневидные шапки с тюлевыми кружсвами спереди.

WOMEN'S NATIONAL COSTUME  
OF THE RUYIENA DISTRICT

A white woollen shawl was worn in the Ruyiēna district unadorned but for the fringes on either side. It was draped loosely about the shoulders, and simply tucked under the elbows in movement.

In summer the sagsha was replaced by a different kind of shawl called «snahtenē». This was made of white linen, woven in cubic patterns. The «snahtenē» was folded lengthwise across the middle. In cold weather a heavy green or brown wrap was worn, called «kucha».

The blouse was very simple, with a turn-down collar, inset or attached yoke, and cuffed sleeves. The cuffs and yoke were machine stitched in several rows. The collar had a narrow line of one-way drawn-thread work, and its edge was dented. It was fastened at the neck with a small silver «sakta» (brooch).

The skirt was commonly striped, sometimes chequered. It was closely gathered and attached to a belt of the same material.

Woollen jackets were worn both by young girls and married women, tight-fitting down to the waist, with a gathered extension. The neckline of the jacket was round and low in front.

Young girls wore a peculiar kind of coronet called «stura» or corner coronet. The material for it was woven of unbleached linen waff and dyed horse-hair, and attached to a square frame made of sticks that were covered with coloured silk ribbon. The coronet was placed on the head with one corner pointing front, and the others accordingly. Sometimes young girls would wear red hair-ribbons («matauklas») with flower embroidery at the ends. The central part of the ribbons was looped into a chain or «wreath» and tied about the head, and the ends were knotted on the nape of the neck and hung down the back.

Married women wore white tower-shaped hats trimmed in front with tulle lace.

COSTUME NATIONAL DE FEMME  
DE LA RÉGION DE RUIJENA

Les femmes de la région de Rūjiena se couvraient de «villaines» blanches, genre de grand châle dont l'unique ornement était aux extrémités des franges faites à même. Les «villaines» se portaient librement sur les épaules sans les fixer, mais en marchant, leurs extrémités étaient maintenues par les coudes.

En été les femmes mettaient des «snātenes» — châles plus légers tissés en lin blanchi à damas. On les portait pliées en double dans le sens de la longueur. Pour le froid on tissait des châles en drap épais vert ou gris appelés «seģenes» ou «kučas».

Les blousons de la région de Rujiena étaient très simples. Ils avaient des cols rabattus, des épaulettes ou les épaules cousues et des manchettes. L'unique ornement des manchettes et des épaulettes consistait en quelques rangées points de machine. Le col, orné d'une fine broderie ajourée, était bordé d'une découpe de petits festons. Les blousons se fermaient au cou par une petite «sakta» d'argent.

Les jupes étaient généralement à rayures. On en portait également à carreaux. Elles avaient de fines fronces, resserrées à la taille par une étroite ceinture du même tissu.

Les femmes mariées, de même que les jeunes filles portaient des jaquettes «jakas» en tissu de laine blanche. Elles étaient collantes jusqu'à la taille, d'où un panneau rapporté leur donnait de l'ampleur, reprise en fronces souples. L'encolure arrondie de la «jaka» formait par devant un assez grand décolleté.

La coiffure des jeunes filles de la région de Rujiena était d'un caractère tout particulier. Elles portaient des couronnes à quatre coins «stūra vainagus» qui se tissaient en lin écriu et en crin de cheval teint. Pour leur donner la forme à quatre coins, on les fixait sur des planchettes et la forme obtenue, on cernait la couronne d'un ruban de soie en couleur. En la posant sur la tête, un coin devait être devant, un autre sur la nuque et les deux autres — un de chaque côté.

Les jeunes filles se paraient également la tête de «matauklas». C'étaient des rubans rouges à fleurs appliquées sur les pans. On les nouait au milieu pour en faire une couronne et les pans, après avoir passé dans les boucles du noeud, entouraient la tête, se liaient sur la nuque pour retomber dans le dos.

Les femmes mariées portaient des coiffes blanches en forme de tour «torņa cepures» dont le bord de devant était agrémenté d'une fine dentelle de tulle.