

APSTIPRINĀTS  
Ērgļu novada pašvaldības domes  
2018. gada 21. jūnija sēdē,  
protokols Nr.7, 8.§



## **Ērgļu novada pašvaldības 2017.gada publiskais pārskats**

Ērgļu pagastā, Ērgļu novadā

## Satura rādītājs

<b>1. Ziņas par pašvaldību.....</b>	<b>3</b>
<b>2. Ērgļu novada pašvaldības budžets un saistības .....</b>	<b>6</b>
2.1. Pārskats par pamatbudžeta ieņēmumiem un izdevumiem .....	7
2.2. Pārskats par speciālā budžeta ieņēmumiem un izdevumiem .....	11
2.3. Pārskats par dāvinājumiem un ziedojumiem .....	12
2.4. Pašvaldības finansiālo saistību un garantiju apjoms .....	12
<b>3. Pašvaldības kopsavilkuma bilance .....</b>	<b>14</b>
3.1. Pamatlīdzekļi .....	14
3.2. Nekustamā īpašuma novērtējums .....	14
3.3. Līdzdalības radniecīgo kapitālsabiedrību kapitālā izmaiņu pārskats .....	18
3.4. Pārējo finanšu ieguldījumu izmaiņu pārskats.....	19
<b>4. Iepriekšējos divos gados paveiktais, kārtējā gadā plānotie pasākumi teritorijas attīstības plāna īstenošanā .....</b>	<b>19</b>
<b>5. Zvērināta revidenta atzinums .....</b>	<b>20</b>
<b>6. Ērgļu novada domes lēmums par iepriekšējā gada finanšu pārskatu. ...</b>	<b>20</b>
<b>7. Pasākumi pašvaldības vadības darba pilnveidošanai.....</b>	<b>23</b>
<b>8. Komunikācija ar sabiedrību .....</b>	<b>24</b>

## 1. Ziņas par pašvaldību

1.1. Ērgļu novads atrodas Latvijas vidusdaļā, Vidzemes plānošanas reģionā. Ērgļu novads pēc platības ir 13 lielākais no 26 Vidzemes plānošanas reģiona novadiem un robežojas ar Amatas, Vecpiebalgas, Madonas, Pļaviņas, Kokneses, Ogres novadiem. Novada administratīvais centrs ir Ērgļi.

Ērgļu novads un kaimiņu pašvaldības



- 1.2. Pašvaldības kods saskaņā ar Latvijas Republikas Administratīvo teritoriju klasifikatoru (ATVK) 0705500
- 1.3. Pašvaldības juridiskā adrese Rīgas iela 10, Ērgļi, Ērgļu pagasts, Ērgļu novads, LV 4840
- 1.4. Nodokļu maksātāja reģistrācijas Nr. 90002214379
- 1.5. PVN maksātāja reģistrācijas Nr. LV90002214379
- 1.6. Pārskata periods 01.01.2017. – 31.12.2017.
- 1.7. Pašvaldības teritorija  
Kopā 379,5 km<sup>2</sup>  
- Ērgļu pagasts 131,4 km<sup>2</sup>  
- Jumurdas pagasts 131,1 km<sup>2</sup>  
- Sausnējas pagasts 117,0 km<sup>2</sup>
- 1.8. Iedzīvotāju skaits un struktūra uz 31.12.2017.

	Ērgļu pagasts	Sausnējas pagasts	Jumurdas pagasts	Kopā
Iedzīvotāju skaits līdz darba spējas vecumam (0 – 15 g.v.)	284	55	18	<b>357</b>
Iedzīvotāju skaits darba spējas vecumā (16 – 62,5 g.v.)	1317	350	190	<b>1857</b>
Iedzīvotāju skaits virs darba spējas vecumam (virs 62,5 g.v.)	562	130	76	<b>768</b>
<b>Kopā</b>	<b>2163</b>	<b>535</b>	<b>284</b>	
<b>Kopā novadā</b>	<b>2982</b>			

1.9. Ērgļu novada pašvaldības domes  
deputāti –

	<u>Finanšu un attīstības komiteja:</u>
<u>Līdz 14.VI</u>	Guntars Velcis - komitejas pr-jis Andris Dombrovskis Maiga Picka Sanita Krodziniece Jānis Bunduls
<u>No 15.VI</u>	Guntars Velcis - komitejas pr-jis Andris Dombrovskis (ar 04.VII) Sandra Avotiņa Aina Braķe Ivars Tirzmalis Inga Bite Māris Olte Andris Spaile (ar 04.VII) Jānis Rešņa (ar 04.VII)
	<u>Sociālo, izglītības, kultūras un sporta jautājumu komiteja:</u>
<u>Līdz 14.VI</u>	Velga Skujiņa – komitejas pr-ja Sandra Avotiņa Aina Braķe Druvis Ceplītis
<u>No 15.VI</u>	Sandra Avotiņa – komitejas pr-ja Aina Braķe Ivars Tirzmalis Inga Bite

2017.gadā notika 15 domes sēdes, kurās tika pieņemti 164 lēmumi.

1.10.Pašvaldības domes priekšsēdētājs Guntars Velcis

1.11.Pašvaldības budžeta iestādes

- 1.Ērgļu vidusskola
2. Pirmsskolas izglītības iestāde „Pienenīte”
3. Mākslas un mūzikas skola
4. Ērgļu bibliotēka
5. Ērgļu saieta nams
6. Jumurdas pagasta pārvalde
7. Jumurdas bibliotēka
8. Jumurdas feldšeru-vecmāšu punkts
9. Jumurdas tautas nams
10. Sausnējas pagasta pārvalde
11. J.Zālīša Sausnējas pamatskola
- 12.Liepkalnes bibliotēka (ar 29.VI reorganizēta par Sausnējas bibliotēkas ārējo apkalpošanas punktu)
13. Sausnējas bibliotēka
14. Sausnējas ambulance
15. Sausnējas kultūras nams
16. Ērgļu novada Sociālās aprūpes centrs

17. Ērgļu novada dome
18. Ērgļu novada dzimtsarakstu nodaļa
19. Ērgļu novada bāriņtiesa
20. Ērgļu būvvalde
21. R.Blaumaņa memoriālais muzejs „Braki”
22. Brāļu Jurjānu memoriālais muzejs „Meņģeļi”
23. Ģimenes aprūpes centrs „Zīluku”
24. Ērgļu novada pašvaldības sociālais dienests

1.12. Pašvaldības kapitālsabiedrības

1. Ērgļu pagasta SIA “ŪDAS”
2. Ērgļu pašvaldības SIA “Ērgļu slimnīca”

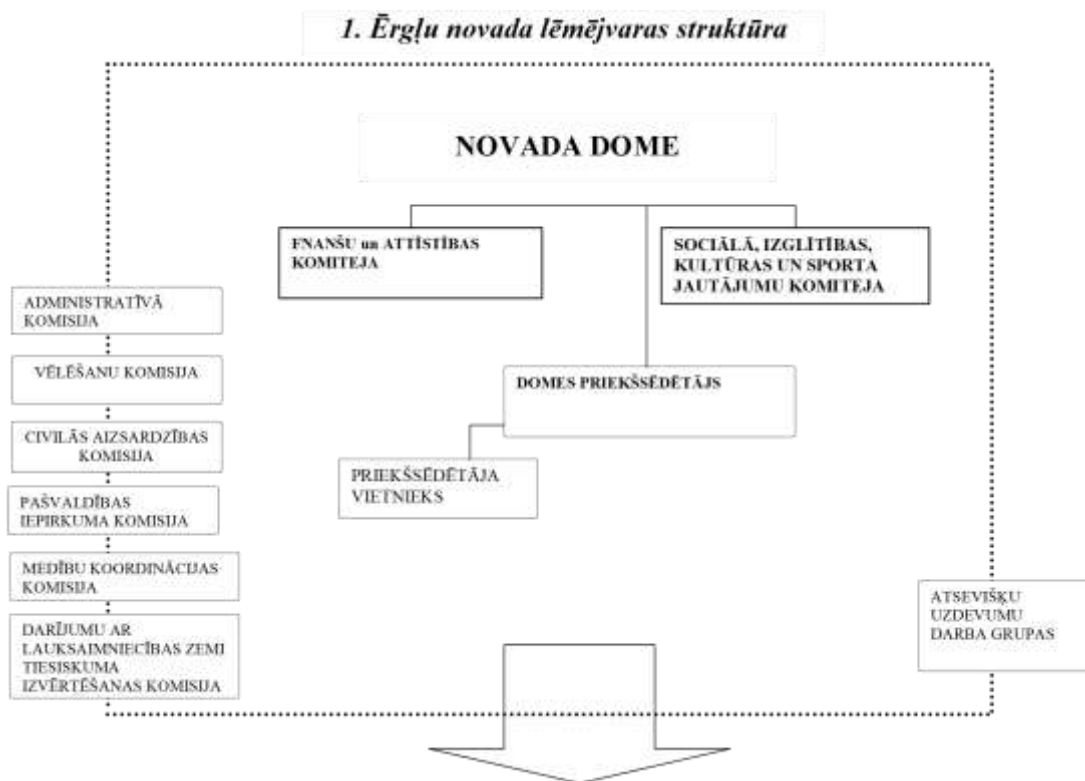
1.13. Pašvaldības dalība kapitālsabiedrībās

SIA „Vidusdaugavas SPAAO” – 3,28% no pamatkapitāla

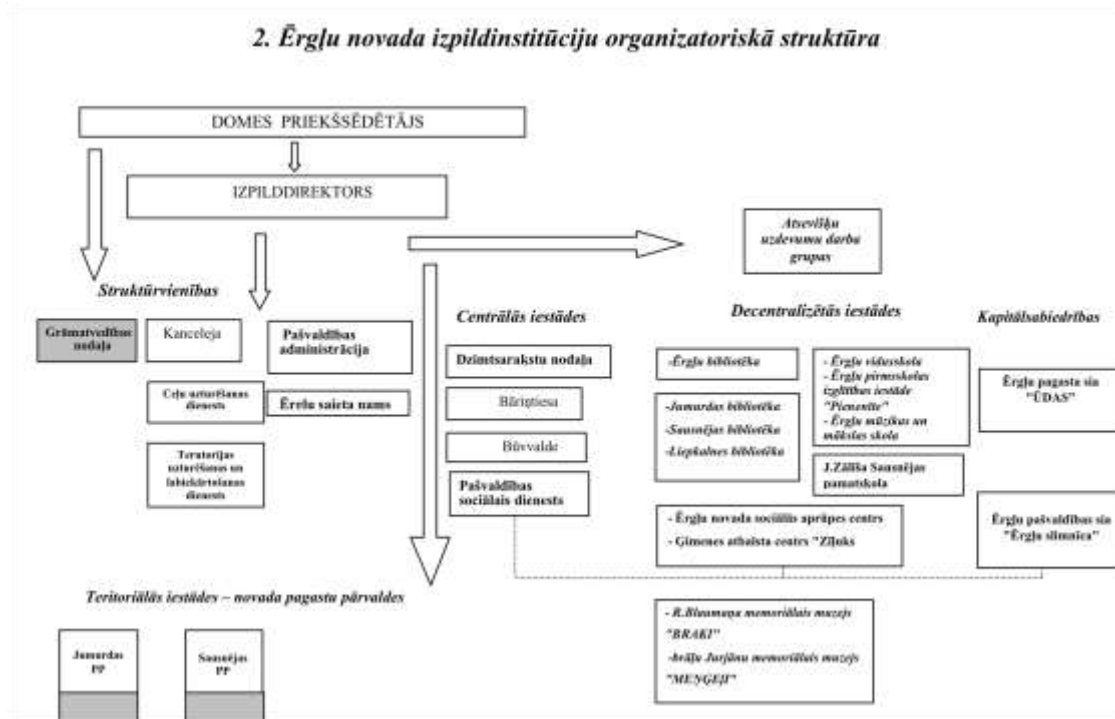
1.14. Strādājošo skaits domē un pakļautajās iestādēs

235

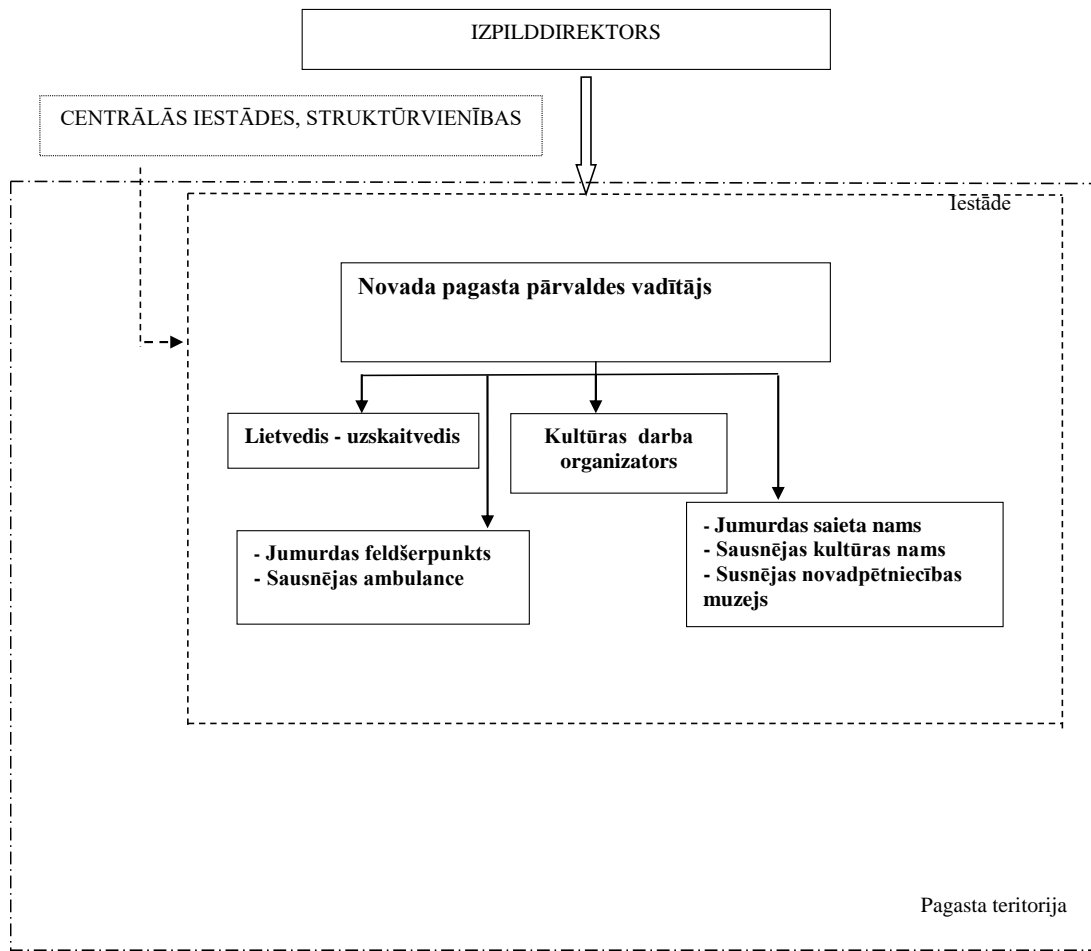
1.15. Pašvaldības administratīvā struktūra



## 2. Ērgļu novada izpildinstitūciju organizatoriskā struktūra



## 3. Ērgļu novada pagasta pārvalde



## 2. Ērgļu novada pašvaldības budžets un saistības

Budžets ir pašvaldības finansiālās darbības pamats un finanšu instruments, ar Ērgļu novada pašvaldības 2017.gada publiskais pārskats

kuru tā nodrošina savu autonomo funkciju izpildi, nodrošina attīstības programmā noteikto mērķu izpildi, kā arī veic ekonomisko un sociālo vajadzību sabalansēšanu ar pašvaldības finansiālajām iespējām. Kārtību, kādā Ērgļu novada pašvaldībā tiek sagatavots pašvaldības budžets un tā grozījumu izstrādāšana, apstiprināšana, izpildes un kontroles veikšana, nosaka 10.09.2015.apstiprinātais „Nolikums par pašvaldības budžeta sastādīšanu un apstiprināšanu”.

Budžets tiek sastādīts saimnieciskajam gadam, kas sākas katra gada 1.janvārī un beidzas 31.decembrī. Budžets sastāv no pamatbudžeta un speciālā budžeta, kuru veido likumā „Likums par budžetu un finanšu vadību” noteiktajā kārtībā. Pašvaldības budžetu izstrādā un iesniedz apstiprināšanai domei ne vēlāk kā divu mēnešu laikā pēc gadskārtējā valsts budžeta likuma izsludināšanas. Gadskārtējo budžetu un tā grozījumus apstiprina kā pašvaldības saistošos noteikumus.

Budžeta izpildītāji ir atbildīgi par noteikto normu ievērošanu pašvaldības budžeta projekta sastādīšanas gaitā un atbilstoši savai kompetencei nodrošina budžeta izpildi un kontroli, kā arī pašvaldības budžeta līdzekļu efektīvu un ekonomisku izlietošanu atbilstoši paredzētajiem mērķiem, nepārsniedzot budžetā apstiprināto apropiāciju.

Ērgļu novada domes Saistoši noteikumi Nr.1 „Par Ērgļu novada pašvaldības budžetu 2017.gadam” apstiprināti Ērgļu novada domes 25.01.2017. sēdē.

Ērgļu novada pašvaldības 2017.gada kopbudžeta izpildes ieņēmumi EUR 3 644 714 apmērā, kas sadalīti trīs grupās – pašvaldības pamatbudžeta ieņēmumi EUR 3 511 700, pašvaldības speciālā budžeta ieņēmumi EUR 130 439 un ziedojumi un dāvinājumi EUR 2 575.

Budžeta izdevumi plānoti pēc nulles principa, ņemot vērā reālās finanšu iespējas un nodrošinot pašvaldības attīstības galvenos uzdevumus, piesaistot ES struktūrfondu un citus pieejamos līdzekļus.

Ērgļu novada pašvaldības 2017.gada kopbudžeta izpildes izdevumi EUR 3 494 825 apmērā un atbilstoši ieņēmumiem sastāv no pamatbudžeta, speciālā budžeta un ziedojumu un dāvinājumu izdevumiem, attiecīgi – EUR 3 338 734 pamatbudžeta izdevumi, EUR 106 949 speciālā budžeta izdevumi un EUR 4 072 ziedojumu un dāvinājumu izdevumi.

## 2.1. Pārskats par pamatbudžeta ieņēmumiem un izdevumiem

Nr.p. k.	Rādītāju nosaukums	2016.gada izpilde (EUR)	2017.gada izpilde (EUR)	2018.gada plāns (EUR)
<b>I</b>	<b>IEŅĒMUMI KOPĀ</b>	<b>3 205 685</b>	<b>3 511 700</b>	<b>3 239 222</b>
<b>1.</b>	<b>Nodokļu ieņēmumi</b>	<b>1 352 688</b>	<b>1 626 004</b>	<b>1 572 560</b>
1.1.	Iedzīvotāju ienākuma nodoklis	1 152 993	1 414 679	1 403 767
1.2.	Īpašuma nodokļi	199 695	211 325	168 793
<b>2.</b>	<b>Nenodokļu ieņēmumi</b>	<b>26 340</b>	<b>14 948</b>	<b>4 585</b>
2.1.	Valsts un pašvaldību nodevas un kancelejas nodevas	3 596	3 146	2 375
2.2.	Naudas sodi un sankcijas	37	5	10
2.3.	Pārējie nenodokļu ieņēmumi	4 418	7 247	2 200
2.4.	Ieņēmumi no pašvaldības īpašuma iznomāšanas, pārdošanas un no nodokļu pamatparāda kapitalizācijas	18 289	4 550	
<b>3.</b>	<b>Maksas pakalpojumi un citi pašu ieņēmumi</b>	<b>387 621</b>	<b>410 114</b>	<b>421 000</b>
3.1.	Maksa par izglītības pakalpojumiem	21457	20 453	18 000
3.2.	Ieņēmumi par nomu un īri	20 694	18 510	10 000
3.3.	Ieņēmumi par pārējiem budžeta iestāžu maksas pakalpojumiem	345 470	371 151	388 500

	<i>Maksa par personu uzturēšanos sociālās aprūpes iestādēs</i>	280 000	305 789	325 000
	<i>Ieņēmumi par biļešu realizāciju</i>	5 725	1 514	1 000
	<i>Ieņēmumi par dzīvokļu un komunālajiem pakalpojumiem</i>	8 703	7 847	6 500
	<i>Citi ieņēmumi par maksas pakalpojumiem</i>	51 042	56 001	56 000
<b>4.</b>	<b>Transferti</b>	<b>1 439 036</b>	<b>1 460 634</b>	<b>1 241 077</b>
4.1.	Valsts budžeta transferti	1 194 898	1 176 108	954 277
3.2.	Pašvaldību budžetu transferti	244 138	284 526	286 800
<b>II</b>	<b>IZDEVUMI KOPĀ</b>	<b>3 243 203</b>	<b>3 338 734</b>	<b>3 711 736</b>
<b>1.</b>	<b>Izdevumi atbilstoši funkcionālajām kategorijām</b>	<b>3 243 203</b>	<b>3 338 734</b>	<b>3 711 736</b>
1.1.	Vispārējie valdības dienesti	422 315	487 829	500 506
1.2.	Pašvaldības teritoriju un mājokļu apsaimniekošana	477 538	436 160	403 469
1.3.	Veselība ( <i>feldšerpunkti Sausnējā un Jumurdā</i> )	15 338	14 650	18 945
1.4.	Atpūta, kultūra un reliģija	330 548	401 685	487 145
1.5.	Izglītība	1 210 140	1 198 550	1 378 697
1.6.	Sociālā aizsardzība	787 324	799 860	922 974
	Nesadalītie līdzekļi			50 000
<b>2.</b>	<b>Izdevumi atbilstoši ekonomiskajām kategorijām</b>	<b>3 243 203</b>	<b>3 338 734</b>	<b>3 711 736</b>
2.1.	Atlīdzība	1 824 896	1 924 104	1 989 565
2.2.	Komandējumi un dienesta braucieni	3 835	9 430	6 010
2.3.	Pakalpojumi	920 916	576 140	615 990
2.4.	Krājumi, materiāli, energoresursi, preces, biroja preces un inventārs	339 384	327 926	440 755
2.5.	Izdevumi periodikas iegādei	2 347	2 423	2 950
2.6.	Procentu izdevumi	4 599	3 824	3 800
2.7.	Sociālie pabalsti	59 272	71 288	82 370
2.8.	Pašvaldību uzturēšanas izdevumu transferti citām pašvaldībām	68 260	68 922	69 000
2.9.	Kapitālie izdevumi	365 260	354 677	500 896
	Nesadalītie līdzekļi			50 000
	<b>Ieņēmumu pārsniegums (+) vai deficīts (-)</b>	<b>-37 518</b>	<b>172 966</b>	<b>-472 514</b>
	<b>Finansēšana</b>	<b>37 518</b>	<b>-172 966</b>	<b>472 514</b>
Izziņa par naudas līdzekļu un noguldījumu atlikumiem				
	Naudas līdzekļu un noguldījumu atlikums gada sākumā	268 422	266 807	347 812
	Naudas līdzekļu un noguldījumu atlikums perioda beigās	266 806	347 812	8 298
	Saņemts aizņēmums Valsts kasē	193 000	91 961	335 000



Diagramma Nr.1

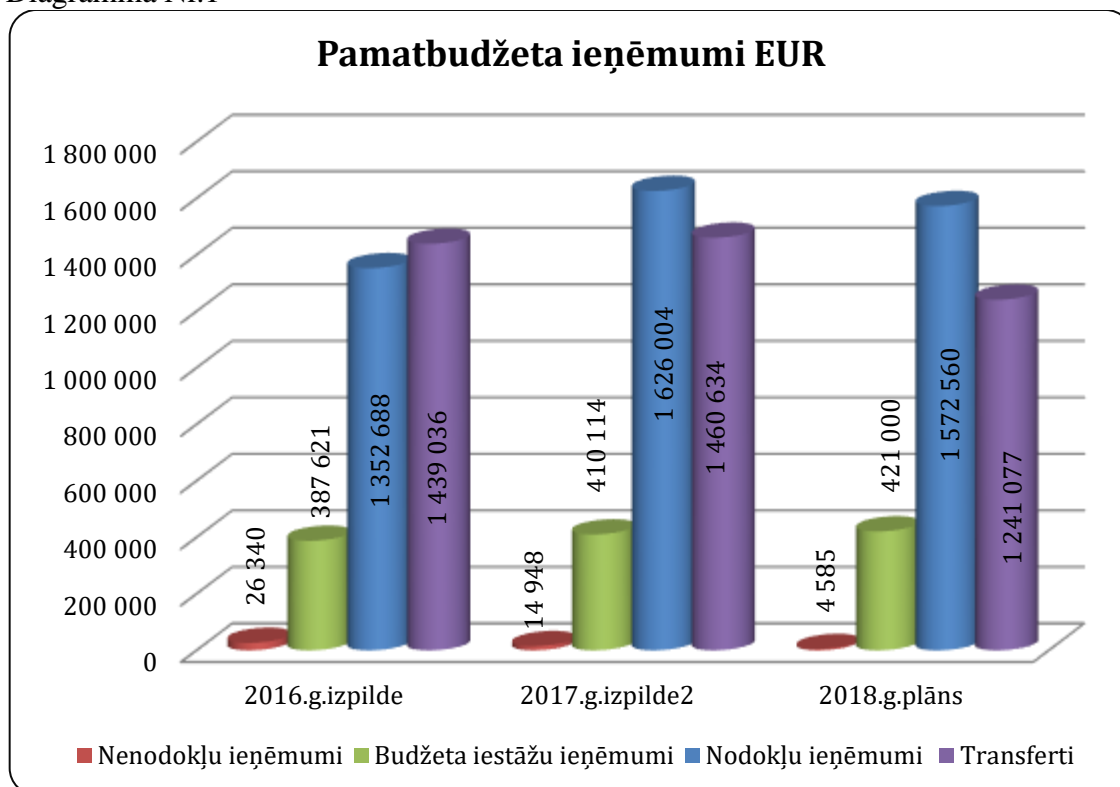


Diagramma Nr.2

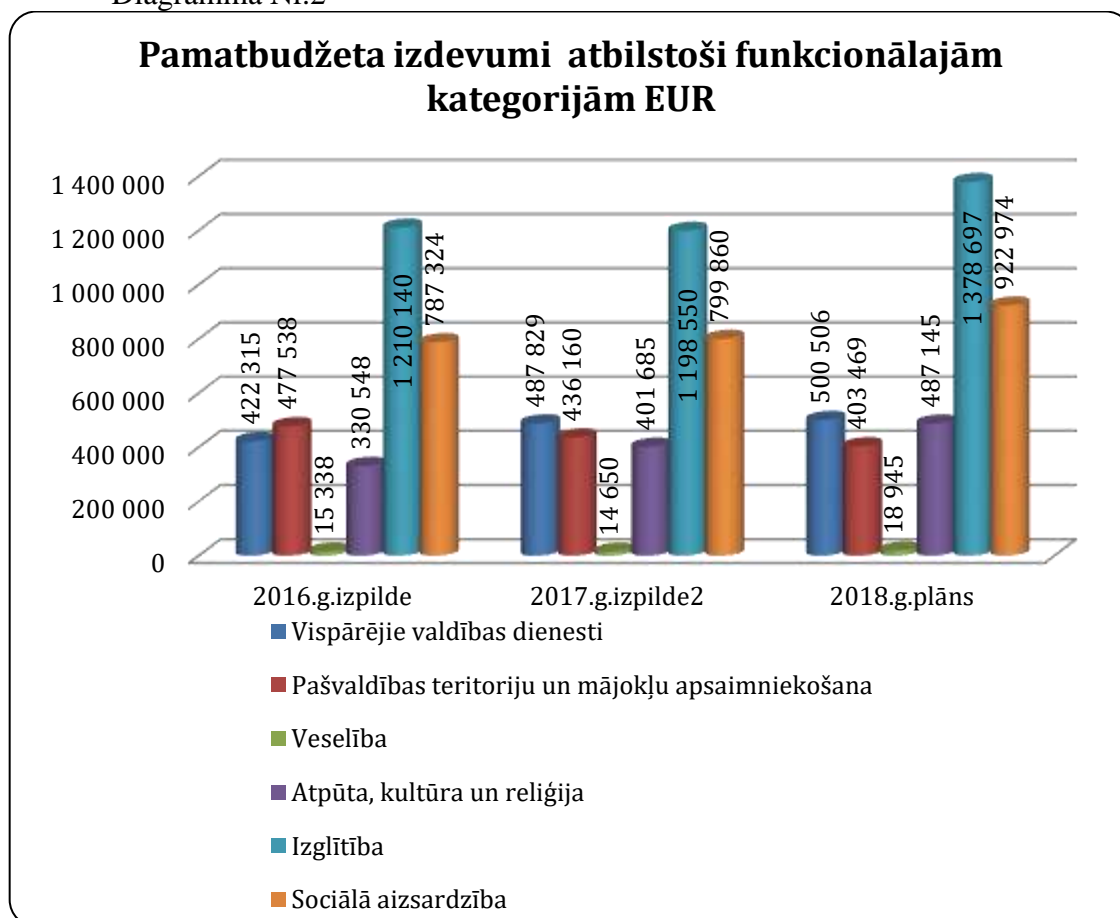
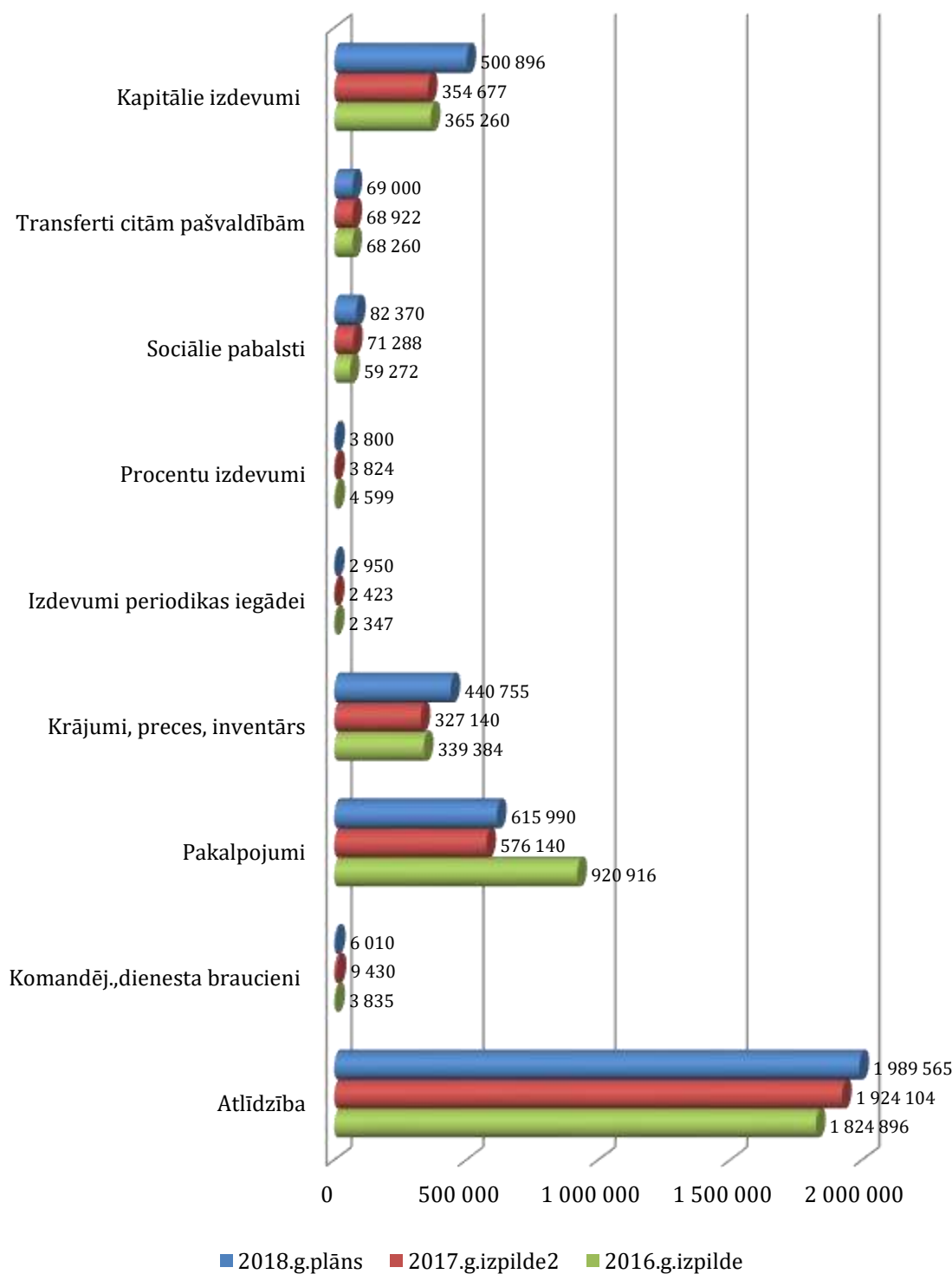


Diagramma Nr.3

### Pamatbudžeta izdevumi atbilstoši ekonomiskajām kategorijām EUR

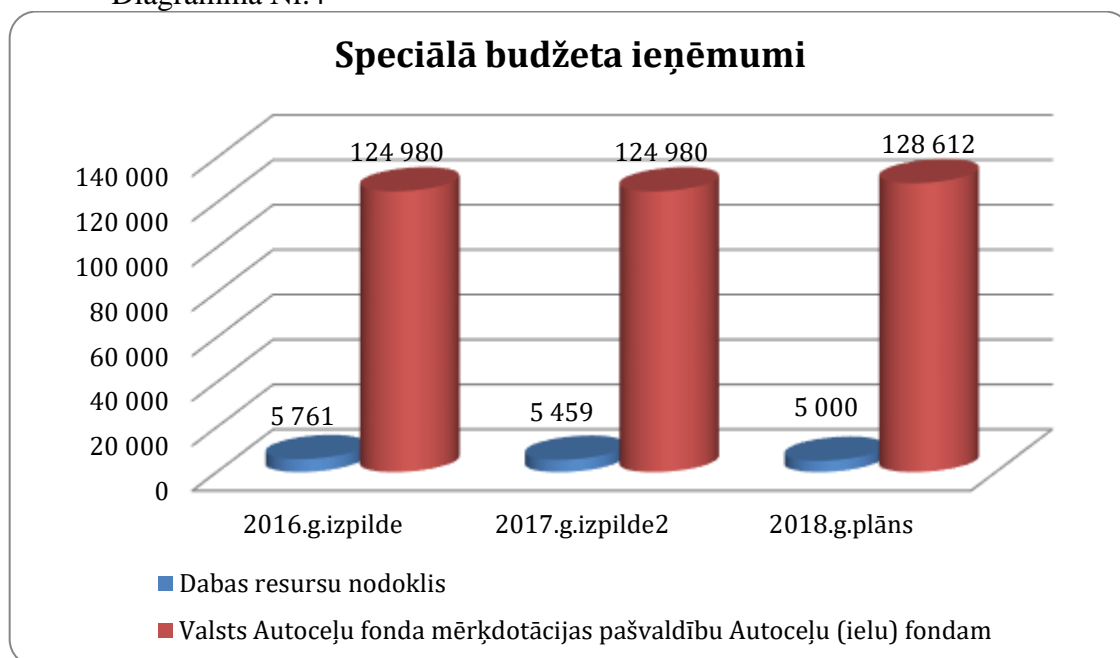


## 2.2. Pārskats par speciālā budžeta ieņēmumiem un izdevumiem

	2016.gada izpilde (EUR)	2017.gada izpilde (EUR)	2018.gada plāns (EUR)
<b>IENĒMUMI - KOPĀ</b>	<b>130 741</b>	<b>130 439</b>	<b>133 612</b>
Dabas resursu nodoklis	5 761	5 459	5 000
Valsts Autoceļu fonda mērķdotācijas pašvaldību Autoceļu (ielu) fondam (tiešie maksājumi)	124 980	124 980	128 612
<b>IZDEVUMI - KOPĀ</b>	<b>137 170</b>	<b>106 949</b>	<b>176 476</b>
Atlīdzība	46 281	39 943	46 876
Preces un pakalpojumi	40 591	49 542	88 600
Kapitālie izdevumi	50 298	17 464	41 000
<b>Ieņēmumu pārsniegums (+) vai deficīts (-)</b>	<b>-6 429</b>	<b>23 490</b>	<b>-42 864</b>
<b>Finansēšana</b>	<b>6 429</b>	<b>-23 490</b>	<b>42 864</b>

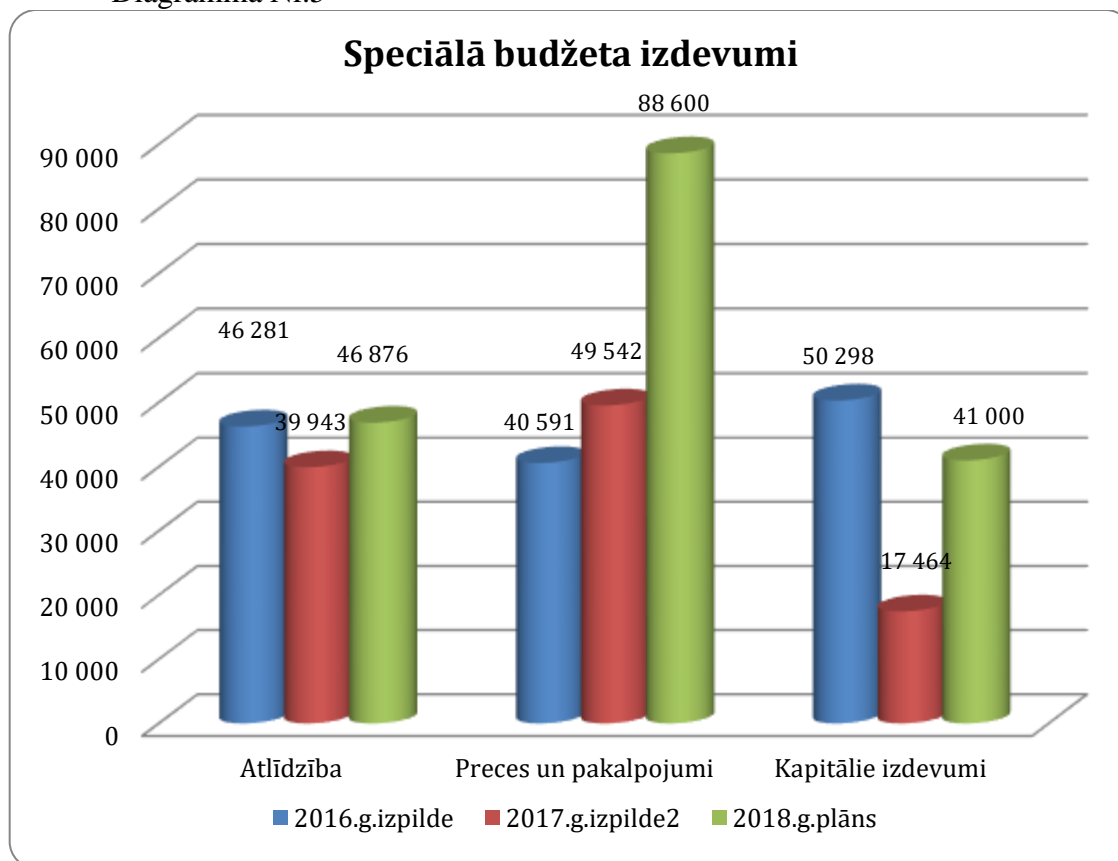
Naudas līdzekļu un noguldījumu atlikums gada sākumā	44 080	37 651	61 141
Naudas līdzekļu un noguldījumu atlikums perioda beigās	37 651	61 141	14 952

Diagramma Nr.4



Ērgļu novada pašvaldības speciālā budžeta ieņēmumu lielāko daļu 2017.gadā veido Valsts Autoceļu fonda mērķdotācijas pašvaldību Autoceļu (ielu) fondam, līdz ar to arī lielākie speciālā budžeta izdevumi bija ielu un ceļu uzturēšanai, ielu un laukumu asfaltēšanai.

Diagramma Nr.5



### 2.3. Pārskats par dāvinājumiem un ziedojumiem

	2017.gada izpilde
<b>I IEŅĒMUMI KOPĀ</b>	<b>2 575</b>
Ziedojumi un dāvinājumi, kas saņemti no juridiskām personām	1 933
Ziedojumi un dāvinājumi, kas saņemti no fiziskajām personām	642
<b>II IZDEVUMI - KOPĀ</b>	<b>4 072</b>
Preces un pakalpojumi	3 382
Kapitālie izdevumi	690
<b>Ieņēmumu pārsniegums (+) vai deficīts (-)</b>	<b>-1 497</b>
<b>Finansēšana</b>	<b>1 497</b>
Izziņa par naudas līdzekļu un noguldījumu atlikumiem	
Naudas līdzekļu un noguldījumu atlikums gada sākumā	4 804
Naudas līdzekļu un noguldījumu atlikums perioda beigās	3 307

2017.gadā no juridiskajām personām saņemti ziedojumi „Ģimenes aprūpes centram – 728 EUR, sociālās aprūpes centram – 1205 EUR. Privātpersonas ziedojušas naudas līdzekļus grāmatas "Kolektīvā saimniekošana Liepālnē, Sausnējā, Sidrabiņos" izdošanai – 80 EUR, Ērgļu informatīvajam izdevumam „Ērgļu novada ziņas” – 354 EUR, muzejiem par reprezentējošiem suvenīriem – 208 EUR

## 2.4. Pašvaldības finansiālo saistību un garantiju apjoms

### Aizņēmumi

Aizdevējs	Aizdevuma mērķis	Līguma Nr. un parakstīšanas datums	Atmaksas termiņš	Aizdevuma summa	Atmaksāts līdz pārskata perioda beigām	Ilgtermiņa aizņēmumu īstermiņa daļa Jāatmaksā 2018.g	Ilgtermiņa saistību atlikums uz 31.12.2017.
Valsts kase	Ērgļu novada pašvaldības pirmskolas izglītības iestādes "Pienenīte" telpu remontdarbi	Nr.A2/1/16/294 27.07.2016	20.07.2022	36000	6246	6264	23490
Valsts kase	Ērgļu novada infrastruktūras objektu sakārtošanai	Nr.A2/1/07/440 03.09.2007	20.07.2017	299618	299618	0	0
Valsts Kase	Ērgļu novada ceļu seguma remonts	Nr.A2/1/16/358 06.09.2016.	20.08.2026	87000	8915	8924	69161
Valsts kase	ERAF projekta „Ūdenssaimniecības attīstība Ērgļu novada Sausnējas pagasta Sausnējas ciemā”	Nr.A2/1/11/719 16.11.2011	20.11.2018	209461	179555	29906	0
Valsts kase	Pamatkapitāla palielināšana SIA „ŪDAS” ar mērķi nodrošināt ES Kohēzijas fonda projekta „Notekūdeņu attīrīšanas iekārtu, dzeramā ūdens, ūdens iegūšanas un attīrīšanas stacijas izbūve un kanalizācijas tīklu atjaunošana un paplašināšana Ērgļos”	Nr.A2/1/09/492- V/10/1 21.09.2009	20.01.2025	835106	362943	62312	409851
Valsts kase	Projekts „Ērgļu novada pašvaldības pirmskolas izglītības iestādes „Pienenīte” telpu remonts”	Nr.A2/1/14/479 23.12.2014	20.07.2020	50000	27076	8336	14588
Valsts kase	Projekts „Ērgļu pagasta ielu remontdarbi”	Nr.A2/1/14/743 23.12.2014.	20.12.2024	70000	21535	7180	41285
Valsts kase	Projekts “Ērgļu pagasta ielu remontdarbu veikšana”	Nr.A2/1/15/502 02.09.2015	20.08.2025	40000	8192	4104	27702
Valsts kase	Pašvaldības autonomo funkciju veikšanai nepieciešamā transporta (kravas-pasažieru furgona un vieglās automašīnas) iegādei	Nr.A2/1/16/410 29.09.2016	20.09.2023	40000	5914	5928	28158
Valsts kase	Gājēju ietves rekonstrukcija Parka ielā Ērgļos	Nr.A2/1/16/412 29.09.2016	20.09.2022	30000	5205	5220	19575
Valsts kase	Pašvaldības autonomo funkciju veikšanai nepieciešamā transporta (automašīnas) iegādei	Nr.P-476/2017 04.09.2017.	20.08.2024.	29524		4362	25162
Valsts kase	Ielu seguma remonts Ērgļu ciemā, Ērgļu novadā	Nr.P-532/2017 11.10.2017.	20.09.2024.	30000		4424	25576
					<b>KOPĀ</b>	<b>146960</b>	<b>684548</b>

### Galvojumi

Aizdevējs	Mērķis	Aizņēmējs	Līguma parakstīšanas datums	Atmaksas termiņš	Galvojuma summa EUR
Valsts Kase	Kohēzijas fonda līdzfinansētā projekta	SIA „Vidusdaugavas SPAAO „	13.12.2011	20.12.2031	<b>11 122</b>

	”Vidusdaugavas reģiona sadzīves atkritumu apsaimniekošanas projekta SA poligona „Dziļā vāda” būvniecība Mežāres pagastā” īstenošanai				
	<b>Kopā</b>				<b>11 122</b>

### 3. Pašvaldības kopsavilkuma bilance (EUR)

<b>AKTĪVS</b>	Pārskata perioda beigās	Pārskata gada sākumā
Ilgtermiņa ieguldījumi	7 430 369	7 501 143
Apgrozāmie līdzekļi	584 858	497 103
Bilance	8 015 227	7 998 246
<b>PASĪVS</b>	Uz pārskata perioda beigām	Uz pārskata gada sākumu
Pašu kapitāls	6 855 550	6 831 097
Kreditori	1 159 677	1 167 149
Bilance	8 015 227	7 998 246

#### 3.1. Pamatlīdzekļi

<b>Aktīvs</b>	<b>31.12.2017</b>	<b>01.01.2017</b>	<b>Izmaiņas (+/-)</b>
<b>Pamatlīdzekļi – kopā</b>	<b>6 562 689</b>	<b>6 646 433</b>	<b>-83 744</b>
Zeme, ēkas, būves	5 672 186	5 785 966	-113 780
Pārējie pamatlīdzekļi	521 408	519 419	1 989
Pamatlīdzekļu izveidošana un nepabeigtā celtniecība	95 676	71 630	24 046
Turējumā nodotie valsts un pašvaldību nekustamie īpašumi	22 723	19 057	3 666
Bioloģiskie un pazemes aktīvi	250 696	249 998	698
Avansa maksājumi par pamatlīdzekļiem	0	363	-363

#### 3.2. Nekustamā īpašuma novērtējums divos iepriekšējos gados

Nr.	Posteņa nosaukums	Uz pārskata gada beigām	Uz pārskata gada sākumu
<b>1</b>	<b>Zeme, ēkas un būves</b>	<b>5 672 186</b>	<b>5 785 966</b>
1.1	Dzīvojamās ēkas	28 183	29 214
1.2	Nedzīvojamās ēkas	2 689 282	2 678 971
1.3	Transporta būves	1 300 904	1 370 704
1.4	Zeme zem ēkām un būvēm	273 728	479 936
1.5	Pārējās zemes	450 314	246 863
1.6	Atpūtai un izklaidei izmantojamā zeme	6932	0
1.7	Inženierbūves	920 579	977 796
1.8	Pārējais nekustamais īpašums	2 264	2 482

1.1 Uzskaites kontā “Dzīvojamās ēkas” pašvaldība uzskaita atsevišķus dzīvokļu īpašumus, kuri ir iereģistrēti vai paredzēts reģistrēt Valsts zemes dienestā.

Būtiskākās izmaiņas pārskata periodā ir

Aktīvs	Palielinājums EUR	Samazinājums EUR

Saņemti dzīvokļi dāvinājumā	1 908	
Aprēķināts nolietojums 2017. Gadā		-2 939
<b>Kopā</b>	<b>1 908</b>	<b>-2 939</b>
<b>Izmaiņas</b>		<b>-1 031</b>

Skaidrojums par saņemtajiem ziedojumiem – dāvinājumiem:

Personas nosaukums	Saņemtā dāvinājuma nosaukums	Dāvinājuma vērtība EUR	Dāvinājuma mērķis
Fiziska persona	Dzīvoklis Rīgas iela 42-1	744	Ērgļu novada pašvaldība
Fiziska persona	Dzīvoklis Dzelzceļa iela 3-3	1 164	Ērgļu novada pašvaldība

1.2 Uzskaites kontā “Nedzīvojamās ēkas” pašvaldība uzskaita biroju ēkas, ēkas izklaides pasākumiem, izglītības, veselības aprūpes iestāžu vajadzībām, sporta ēkas, kā arī citas nedzīvojamās ēkas, piemēram, palīgēkas, nojumes, kuras ir iereģistrētas vai paredzēts reģistrēt Valsts zemes dienestā.

Būtiskākās izmaiņas pārskata periodā ir

Aktīvi	Palielinājums EUR	Samazinājums EUR
Veikti kapitālie ieguldījumi SAC ēkā, “Kastaņas”, kadastra Nr.70920040094001	2 644	
Veikti kapitālie ieguldījumi Vējavas kapličā, kadastra Nr.70600060075001	6 489	
Veikti kapitālie ieguldījumi Saieta nama ēkā, Rīgas ielā 5, kadastra Nr.70540080202001	6 736	
Veikti kapitālie ieguldījumi ēkā Jaunozoliņi, kadastra Nr.70920070070001	8 955	
Veikti kapitālie ieguldījumi Ērgļu vidusskolas ēkā, Rīgas ielā 10, kadastra Nr.70540080507	13 360	
Veikti kapitālie ieguldījumi rijā, R.Blaumaņa mem.muzejā “Braki”	57 237	
Veikto kapitālo ieguldījumu rezultātā aprēķinātas amortizētās aizstāšanas izmaksas, tai skaitā: <ul style="list-style-type: none"> <li>• ēkai “Kastaņas” EUR 1917;</li> <li>• ēkai Saieta nams EUR 5338;</li> <li>• ēkai “Jaunozoliņi” EUR 3851;</li> <li>• ēkai Rīgas ielā 10 EUR 3529.</li> </ul>		-14 635
Aprēķināts nolietojums 2017. gadā		-79 746
Iegādāta saimniecības ēka-palīgēka komunālās saimniecības vajadzībām, Gaismas ielā 1C, Ērgļos, kadastra Nr.70540080429003	2 407	
Iegādāta saimniecības ēka-noliktava komunālās saimniecības vajadzībām, Gaismas ielā 1C, Ērgļos, kadastra Nr.70540080429004	1 095	
Iegādāta noliktava ar pagrabu komunālās saimniecības vajadzībām, Gaismas ielā 1C, Ērgļos, kadastra Nr.70540080429005	5 769	
<b>Kopā</b>	<b>104 692</b>	<b>-9 4381</b>
<b>Izmaiņas</b>	<b>10311</b>	

1.3 Uzskaites kontā „Transporta būves” pašvaldība uzskaita pašvaldības ielas, autoceļus, tiltus un satiksmes pārvadus, ietves, stāvvietas, stāvlaukumus, velosipēdu novietnes un citus tamlīdzīgus objektus.

Būtiskās izmaiņas pārskata periodā ir

Aktīvs	Palielinājums EUR	Samazinājums EUR
Veikti kapitālie ieguldījumi Parka ielā – asfaltbetona segums	7 128	
Veikti kapitālie ieguldījumi Ogres ielā - asfaltbetona segums	9 946	
Veikti kapitālie ieguldījumi Mazā iela – asfaltbetona segums	30 013	
Veikti kapitālie ieguldījumi Krasta ielā – asfaltbetona segums	22 673	
Veikti kapitālie ieguldījumi gājēju celiņš-kāpnes uz slimmīcu pār Ogres upi	72 820	
Veikti kapitālie ieguldījumi teritorijas labiekārtošanā Saieta nama āra kāpņu rekonstrukcijā	5 987	
Sākotnēji atzīti bruģēti laukumi pie Saieta ēkas Jumurdas pagastā	26 545	
Sākotnēji atzīts asfalta laukums pie SAC ēkas Parka ielā 4	2 530	
Sākotnēji atzīts bruģēts laukums pie SAC ēkas Parka ielā 4	4 042	
Sākotnēji atzīti bruģēti laukumi pie “Jaunozoliņi” ēkas Sausnējas pagastā	12 639	
Veikto kapitālo ieguldījumu rezultātā aprēķinātas amortizētās aizstāšanas izmaksas		-42 193
Aprēķināts nolietojums 2017. gadā		-221 930
	<b>194 323</b>	<b>-264 123</b>
<b>Izmaiņas</b>		<b>-69 800</b>

Ir veikta ielu un ceļu garumu salīdzināšana ar VAS “Latvijas valsts ceļi

<u>Ceļi</u>	Garums pēc VAS Lat.valsts ceļi datiem – km	Garums pēc grāmatvedības datiem km
Melnais segums	3,56	3,56
Grants segums	150,79	150,79
<u>Ielas</u>		
Melnais segums	11,15	11,148
Grants segums	11,9	11,49

1.4 Uzskaites kontā „Zeme zem ēkām un būvēm” pašvaldība uzskaita zemi, uz kuras uzbūvētas ēkas un būves – 236,74 ha

Būtiskākās izmaiņas pašvaldības zem ēkām un būvēm esošo zemju sastāvā 2017. gadā:

Aktīvs	Palielinājums EUR	Samazinājums EUR
Ņemta uzskaitē zeme 2017. gadā, platību precizēšanas rezultātā no posteņa “Pārējā zeme”	7 356	
Ņemta uzskaitē zeme 2017. gadā, platību precizēšanas rezultātā no posteņa “Zeme”	39 027	
Pārklasificēts no konta “Zeme zem ēkām un būvēm” uz kontu “Atpūtai un izklaidei izmantojamā zeme”		-6 932
Pārklasificēta no konta “Zeme zem ēkām un būvēm” uz kontu “Pārējā zeme”		-251 861



Iegādāta zeme zem ēkām Gaismas ielā 1, kad.Nr.70540080753	5 029	
Saņemta zeme zem dzīvokļa dāvinājuma veidā Rīgas iela 42-1, kad.Nr.70549000355	90	
Saņemta zeme zem dzīvokļa dāvinājuma veidā Dzelzceļa iela 3-3, kad.Nr.70549000431	412	
Sākotnēji atzīta zeme zem ēkām un būvēm	2 166	
Pārklasificēta uz krājumiem zeme zem ēkas Dzelzceļa ielā 6, kad.Nr.70540080699, sakarā ar pārdošanu		-343
Pārklasificēta uz krājumiem zeme zem ēkas Cēsu ielā 19, kad.Nr.70540080464, sakarā ar pārdošanu		-552
Pārklasificēta uz krājumiem zeme zem ēkas Rīgas ielā 8a, kad.Nr.70540080390, sakarā ar pārdošanu		-326
Izslēgta no uzskaites		-274
	<b>54 080</b>	<b>-260 288</b>
<b>Izmaiņas</b>		<b>-206 208</b>

Skaidrojums par saņemtajiem ziedojumiem – dāvinājumiem:

Personas nosaukums	Saņemtā dāvinājuma nosaukums	Dāvinājuma vērtība EUR	Dāvinājuma mērķis
Fiziska persona	Zeme zem dzīvokļa Rīgas iela 42-1	90	Ērgļu novada pašvaldība
Fiziska persona	Zeme zem dzīvokļa Dzelzceļa iela 3-3	412	Ērgļu novada pašvaldība

1.5 Uzskaites kontā “Atpūtai un izklaidei izmantojamā zeme” uzskaita parku teritorijas un atpūtas vietas kopā ar tām pieguļošajiem virszemes ūdeņiem”.

Atpūtai un izklaidei izmantojamā zeme	31.12.2017.	01.01.2017.	Izmaiņas (+,-)
<b>Kopā</b>	<b>6932</b>	<b>0</b>	<b>6932</b>

Šajā kontā 2017. gadā pārklasificēta zeme no konta 1214 “Pārējā zeme” EUR 6932 vērtībā.

1.6 Uzskaites kontā „Pārējā zeme” pašvaldība uzskaita kapu teritorijas un citu iepriekš neklasificēto zemi - kopējā platība – 1046,78 ha.

Būtiskākās izmaiņas pašvaldības pārējo zemju sastāvā 2017. gadā:

Aktīvs	Palielinājums EUR	Samazinājums EUR
Pārklasificēta no konta 1214 “Zeme zem ēkām un būvēm”	251 861	
Pārklasificēta uz kontu 1214 “Zeme zem ēkām un būvēm”		- 7 356
Pārklasificēta uz kontu 1214 “Zeme zem ēkām un būvēm”		-39 028
Izslēgta no uzskaites zeme		-2 026
<b>Kopā</b>	<b>251 861</b>	<b>-48 410</b>
<b>Izmaiņas</b>	<b>203 451</b>	

1.7 Uzskaites kontā „Inženierbūves” pašvaldība uzskaita visa veida inženierbūves, ielu apgaismojuma tīklus, lietus ūdens kanalizācijas tīklus, siltumtrases, daudzfunkcionālās būves rotaļu, sporta laukumos un parkos. Inženierbūves zemesgrāmatā netiek reģistrētas, izņemot atsevišķos gadījumos.

Būtiskākās izmaiņas pārskata gadā ir

Aktīvs	Palielinājums EUR	Samazinājums EUR
Iegādāti pamatlīdzekļi –		

a) kanalizācijas trase "Kastaņās";	1 829	
Veikts kapitālais remonts Ērgļu estrādei	4 857	
Veikts kapitālais remonts ielu apgaismojumā Zaļā, Vestienas, Gaismas, Pļaviņu, Kokneses ielās	4 432	
Aprēķināts nolietojums 2017. gadā		-62 785
Veikto kapitālo ieguldījumu rezultātā aprēķinātas amortizētās aizstāšanas izmaksas		-5 550
	<b>11 118</b>	<b>-68 335</b>
<b>Izmaiņas</b>		<b>-57 217</b>

1.8 Uzskaites kontā „Pārējais nekustamais īpašums” pašvaldība uzskaita iepriekš neklasificēto nekustamo īpašumu – pārējās celtnes un būves, kuras nav iespējams klasificēt kā ēkas, transporta vai inženierbūves.

Būtiskākās izmaiņas pārskata periodā ir

Aktīvs	Palielinājums	Samazinājums
Aprēķināts nolietojums 2017. gadā		-218
<b>Kopā</b>		<b>-218</b>
<b>Izmaiņas</b>		<b>-218</b>

Nekustamais īpašums apdrošināts daļēji.

Novada nekustamais īpašums reģistrēts zemesgrāmatā daļēji.

Novadam ieķīlātu pamatlīdzekļu nav.

2017. gadā Zemesgrāmatā tika ierakstīti sekojoši Ērgļu novada pašvaldības īpašumi:

- nekustamais īpašums Gaismas iela 1C
- nekustamais īpašums Rīgas iela 42-1
- nekustamais īpašums Dzelzceļa iela 3-3

### 3.3. Līdzdalības radniecīgo kapitālsabiedrību kapitālā izmaiņu pārskats

	Ērgļu pagasta SIA „ŪDAS”	Ērgļu pašvaldības SIA „Ērgļu slimnīca”	Kopā
Ilgtermiņa finanšu ieguldījumu apjoms pašvaldības bilancē uz 01.01.2017.	<b>719185</b>	<b>131675</b>	<b>850860</b>
Novērtēšana pēc pašu kapitāla metodes	- 1577	19047	17470
Pamatkapitāla samazināšana	-5100	-	-5100
<b>Ilgtermiņa ieguldījumu apjoms pašvaldības bilancē uz 31.12.2017.</b>	<b>712508</b>	<b>150722</b>	<b>863229</b>
Līdzdalība pamatkapitālā gada beigās %	100	100	

Ērgļu novada pašvaldības ilgtermiņu finanšu ieguldījums 2017. gada pārskatā tiek novērtēts pēc pašvaldības kapitālsabiedrību – Ērgļu pašvaldības SIA „Ērgļu slimnīca” un Ērgļu pagasta SIA ”ŪDAS” 2017. gada pārskata rādītājiem.

2013. gada 28. februārī dome ir, pieņēmusi lēmumu, saskaņā, ar kuru noteikusi savām kapitālsabiedrībām minimālo dividendēs izmaksājamo peļņas daļu 5 procentu apmērā no sabiedrības tīrās peļņas. 2017. gadu SIA Ērgļu slimnīca ir beigusī ar EUR 19 047 lielu peļņu, bet, ņemot vērā to, ka šīs sabiedrības pašu kapitāls ir mazāks par pamatkapitālu, tad ievērojot Komerclikuma 161. panta 4.daļas nosacījumiem dividendes nedrīkst izmaksāt, jo dividendes nedrīkst noteikt, aprēķināt un izmaksāt, ja

no gada pārskata izriet, ka sabiedrības *pašu kapitāls ir mazāks par pamatkapitālu*

### 3.4. Pārējo finanšu ieguldījumu izmaiņu pārskats

	SIA „Vidusdaugavas SPAAO”	Kopā
Ilgtermiņa finanšu ieguldījumu apjoms pašvaldības bilancē uz 01.01.2017. g.	1376	1376
Ilgtermiņa finanšu ieguldījumu vērtības samazinājums	-1376	-1376
Ilgtermiņa ieguldījumu apjoms pašvaldības bilancē uz 31.12.2017.g.	0	0
Līdzdalība pamatkapitālā gada beigās %	3,28	3,28

Pašvaldības ieguldījuma apmērs, šajā kapitālsabiedrības pamatkapitālā ir 3,28%. Šis ieguldījums tiek uzskaitīts pēc izmaksu metodes.

Pašvaldība 2017. gadā ir veikusi šīs kapitālsabiedrības vērtības samazinājuma izvērtējumu, saskaņā ar LR MK Noteikumu Nr.1486 “Kārtība, kādā budžeta iestādes kārto grāmatvedības uzskaiti” 77.3.punkta nosacījumiem. Veicot izvērtējumu, tika konstatēts, ka daudzu gadu garumā šī sabiedrība strādā ar zaudējumiem, kā arī tās pašu kapitāls jau ir negatīvs, kas norāda, ka ieguldījums ir pazaudēts .

Gads	Pašu kapitāla apmērs EUR
2017	-735879
2016	-733415
2015	-719003
2014	-641350
2013	-483909
2012	-177732

## 4. Iepriekšējos divos gados paveiktais, kārtējā gadā plānotie pasākumi teritorijas attīstības plāna īstenošanā

2016.gadā tika realizēti vairāki Ērgļu novada attīstības programmā noteiktie investīciju projekti. Lielākās publiskās investīcijas infrastruktūrā pašvaldības administratīvajā teritorijā:

N.p.k.	Nosaukums	Izmaksas EUR
1.	Ierīkots asfalta segums Pļavas ielā Ērgļos, trijās ielās Sausnējas pagasta centrā, Ezera iela Jumurdā)	120 310 (pašvaldības budžeta un Vē kredīta līdzekļi)
2.	Rīgas 10 Ērgļos teritorijas labiekārtošana	13 982 (pašv. budžeta līdzekļi)
3.	PII „Pienenīte” veikti rekonstrukcijas iestādes grupu telpās, nomainītas mēbeles, labiekārtota teritorija.	36 061 (VK kredīta līdzekļi)
4.	Gājēju tilts pār Ogri pie Ērgļu estrādes	43 315 (pašv.budž.līdz.)
5.	Pašvaldības darba nodrošināšanai iegādātas divas jaunas automašīnas	40 241 (pašvaldības budžeta un kredīta līdzekļi)
6.	Parka ielas trotuāra rekonstrukcija Ērgļos (SIA "Saldus ceļinieks")	46 583 (pašvaldības budžeta un kredīta līdzekļi)
7.	Bruģa celiņa un trepju remonts	11 664 (pašvaldības budžeta līdzekļi)
8.	Sociālās aprūpes centra “Kastaņas” – teritorijas labiekārtošana	28 493 (pašv.budž.līdz.)
9.	Sociālās aprūpes centra “Kastaņas” – malkas šķūņa būvniecība	9 880 (pašv.budž.līdz.)
	<b>Kopā</b>	<b>350 529</b>

2017.gadā tika realizēti vairāki Ērgļu novada attīstības programmā noteiktie investīciju projekti. Lielākās publiskās investīcijas infrastruktūrā pašvaldības administratīvajā teritorijā:

N.p.k.	Nosaukums	Izmaksas EUR
1.	Pašvaldības funkciju pildīšanai iegādātais nekustamais īpašums Ērgļos, Gaismas ielā 1c	14 300 (pašvaldības budžeta līdzekļi)
2.	Ērgļu vidusskolas remontdarbi	41 699 (pašv. budžeta līdzekļi)
3.	R.Blaumaņa memoriālā muzeja rījas remonts	55 349 (pašv. budžeta un ES līdzekļi LEADER proj.)
4.	Ērgļu estrādes drenāža	4 387 (pašv. budžeta un ES līdzekļi LEADER proj.)
5.	Soli Ērgļu estrādei	6 450 (pašv. budžeta un ES līdzekļi LEADER proj.)
6.	Ceļu seguma remonts Ērgļu ciemā (SIA "Saldus ceļinieks")	69 760 (pašvaldības budžeta un VK kredīta līdzekļi)
7.	Vieglās pasažieru automašīnas iegāde Ērgļu novada sociālās aprūpes centram	29 524 (VK kredīta līdzekļi)
<b>Kopā</b>		<b>221 469</b>

Gada nogalē notika Ērgļu novada attīstības programmas rīcības un investīciju plāna izvērtēšana un tajā tika izdarīti grozījumi pamatojoties uz uzraudzības darba grupas, kurā darbojās gan pašvaldības, gan sabiedrības pārstāvji, sagatavoto Uzraudzības ziņojumu. Šajā ziņojumā ietverta informācija gan par paveikto 2016.un 2017.gadā, gan turpmāko darbu plānu.

2018.gadā pašvaldības iestādes turpinās darbu pie attīstības plānā nosprausto mērķu īstenošanas. Lielākās publiskās investīcijas infrastruktūrā pašvaldības administratīvajā teritorijā plānotas Ērgļu vidusskolas ēkā, pirmsskolas izglītības iestādē "Pienenīte" paplašinot virtuvi, lai varētu ēdināt visus vidusskolas izglītojamos. Vēl plānots realizēt projektu muzejā "Braki" ar ES līdzekļu līdzfinansējumu LEADER programmas ietvaros.

## 5. Zvērināta revidenta atzinums



### SIA "A.KURSĪTES AUDITORFIRMA"

Vienotais reģistrācijas Nr.45402005304  
Raiga iela 13-2, Madona, LV-4801, tālrunis: +371 29 48 38 13, fakss: 648-60497, e-pasts: anita.kursite@inbox.lv

#### NEATKARĪGU REVIDENTU ZIŅOJUMS

Madonā

Dokumenta datums ir tā  
elektroniskās parakstīšanas laiks 4.1./2018

Nr.

Ērgļu novada domei

#### Mūsu atzinums par finanšu pārskatu

Mēs esam veikuši ĒRĢĻU NOVADA PAŠVALDĪBAS (turpmāk tekstā „Pašvaldība”) 2017. gada finanšu Ērgļu novada pašvaldības 2017.gada publiskais pārskats

pārskata revīziju. Revidētais 2016. gada finanšu pārskats ietver:

- 2017. gada 31. decembra pārskatu par Pašvaldības finansiālo stāvokli – veidlapa Nr.1 "Bilance",
- 2017. gada pārskatu par Pašvaldības darbības finansiālajiem rezultātiem – veidlapa Nr.4-3,
- Pašvaldības pašu kapitāla (neto aktīva) izmaiņu pārskatu par 2017. gadu – veidlapa Nr.4-1,
- Pašvaldības naudas plūsmas pārskatu par 2017. gadu – veidlapa Nr.2-NP,
- finanšu pārskata pielikumus, kas noteikti Latvijas Republikas Ministru kabineta 2013.gada 15.oktobra noteikumu Nr. 1115 „Gada pārskata sagatavošanas kārtība” 4.5. punktā, grāmatvedības uzskaites pamatprincipu aprakstu, finanšu pārskata skaidrojumu.

Pašvaldības radniecīgās sabiedrības nav konsolidētas šajā finanšu pārskatā.

Mūsaprāt, pievienotais finanšu pārskats sniedz patiesu un skaidru priekšstatu par **ĒRĢĻU NOVADA PAŠVALDĪBAS** finanšu stāvokli 2017. gada 31. decembrī un par tās darbības finanšu rezultātiem un naudas plūsmu gadā, kas noslēdzās 2017. gada 31. decembrī saskaņā ar Latvijas Republikas Ministru kabineta 2013.gada 15.oktobra noteikumu Nr. 1115 „Gada pārskata sagatavošanas kārtība” nosacījumiem.

### **Atzinuma pamatojums**

Atbilstoši LR Revīzijas pakalpojumu likumam (“Revīzijas pakalpojumu likums”) mēs veicām revīziju saskaņā ar Latvijas Republikā atzītiem finanšu revīzijām piemērojamiem Starptautiskajiem Augstāko revīzijas iestāžu standartiem (turpmāk ISSAI). Mūsu pienākumi, kas noteikti šajos standartos, ir turpmāk aprakstīti mūsu ziņojuma sadaļā *Revidenta atbildība par finanšu pārskata revīziju*.

Mēs esam neatkarīgi no Pašvaldības saskaņā ar Starptautiskās Grāmatvežu ētikas standartu padomes izstrādātā Profesionālu grāmatvežu ētikas kodeksa (SGĒSP kodekss) prasībām un Revīzijas pakalpojumu likumā iekļautajām neatkarības prasībām, kas ir piemērojamas mūsu veiktajai konsolidētā finanšu pārskata revīzijai Latvijas Republikā. Mēs esam ievērojuši arī SGĒSP kodeksā un LR Revīzijas pakalpojumu likumā noteiktos pārējos profesionālās ētikas principus un objektivitātes prasības.

Mēs uzskatām, ka mūsu iegūtie revīzijas pierādījumi dod pietiekamu un atbilstošu pamatojumu mūsu atzinumam.

### **Ziņošana par citu informāciju**

Par citu informāciju atbild Pašvaldības vadība. Cita informācija ietver Vadības ziņojumu, kas atspoguļots gada pārskata sadaļā Vadības **ziņojums** – ZINO.

Mūsu atzinums par finanšu pārskatu neattiecas uz gada pārskatā ietverto citu informāciju, un mēs nesniedzam par to nekāda veida apliecinājumu, izņemot to kā norādīts mūsu ziņojuma sadaļā *Citas ziņošanas prasības saskaņā ar LR tiesību aktu prasībām*.

Saistībā ar finanšu pārskata revīziju mūsu pienākums ir iepazīties ar citu informāciju un, izvērtēt, vai šī cita informācija būtiski neatšķiras no finanšu pārskata informācijas vai no informācijas, kuru mēs ieguvām revīzijas gaitā, un vai tā nesatur cita veida būtiskas neatbilstības.

Ja balstoties uz veikto darbu, un ņemot vērā revīzijas laikā gūtās zināšanas un izpratni par Pašvaldību un tās darbības vidi mēs secinām, ka citā informācijā ir būtiskas neatbilstības, mūsu pienākums ir ziņot par šo apstākli.

Mūsu uzmanības lokā nav nākuši apstākļi, par kuriem būtu jāziņo.

### ***Citas ziņošanas prasības saskaņā ar LR tiesību aktu prasībām***

Papildus tam, saskaņā ar LR revīzijas pakalpojumu likumu, mūsu pienākums ir sniegt viedokli, vai Vadības ziņojums ir sagatavots saskaņā ar Latvijas Republikas Ministru kabineta 2013.gada 15.oktobra noteikumu Nr. 1115 „Gada pārskata sagatavošanas kārtība” prasībām.

Pamatojoties vienīgi uz mūsu revīzijas ietvaros veiktajām procedūrām, mūsaprāt:

- Vadības ziņojumā par pārskata gadu, par kuru ir sagatavots finanšu pārskats, sniegtā informācija atbilst finanšu pārskatam, un
- Vadības ziņojums ir sagatavots saskaņā ar Latvijas Republikas Ministru kabineta 2013.gada 15.oktobra noteikumu Nr. 1115 „Gada pārskata sagatavošanas kārtība” prasībām.

Turklāt, ņemot vērā revīzijas laikā gūtās zināšanas un izpratni par Pašvaldību un tās vidi, mūsu pienākums ir ziņot, ja mēs vadības ziņojumā esam identificējuši būtiskas neatbilstības. Mūsu uzmanības lokā nav nonācis nekas, par ko šajā sakarā būtu jāziņo.

## **Vadības un personu, kurām uzticēta Pašvaldības pārraudzība, atbildība par finanšu pārskatu**

Vadība ir atbildīga par tāda finanšu pārskata sagatavošanu, kas sniedz patiesu un skaidru priekšstatu saskaņā ar Latvijas Republikas Ministru kabineta 2013.gada 15.oktobra noteikumu Nr. 1115 „Gada pārskata sagatavošanas kārtība” nosacījumiem, kā arī par tādas iekšējās kontroles sistēmas uzturēšanu, kāda saskaņā ar vadības viedokli ir nepieciešama, lai būtu iespējams sagatavot finanšu pārskatu, kas nesatur ne krāpšanas, ne kļūdu izraisītas būtiskas neatbilstības.

Sagatavojot finanšu pārskatu, vadības pienākums ir izvērtēt Pašvaldības spēju turpināt darbību, pēc nepieciešamības sniegtot informāciju par apstākļiem, kas saistīti ar Pašvaldības spēju turpināt darbību un darbības turpināšanas principa piemērošanu, ja vien vadība neplāno Pašvaldības likvidāciju vai tās darbības izbeigšanu, vai arī tai nav citas reālas alternatīvas kā Pašvaldības likvidācija vai darbības izbeigšana.

Personas, kurām uzticēta Pašvaldības pārvalde, ir atbildīgas par finanšu pārskata sagatavošanas pārraudzību.

## **Revidenta atbildība par finanšu pārskata revīziju**

Mūsu mērķis ir iegūt pietiekamu pārliecību par to, ka finanšu pārskats kopumā nesatur kļūdu vai krāpšanas izraisītas būtiskas neatbilstības, un izsniegt revidentu ziņojumu, kurā izteikts atzinums. Pietiekama pārliecība ir augsta līmeņa pārliecība, bet tā negarantē, ka, revīzijā, kas veikta saskaņā ar ISSAI, vienmēr tiks atklāta būtiska neatbilstība, ja tāda pastāv. Neatbilstības var rasties krāpšanas vai kļūdu rezultātā, un tās ir uzskatāmas par būtiskām, ja var pamatoti uzskatīt, ka tās katra atsevišķi vai visas kopā varētu ietekmēt saimnieciskos lēmumus, ko lietotāji pieņem, balstoties uz šo finanšu pārskatu.

Veicot revīziju saskaņā ar ISSAI, visa revīzijas procesa gaitā mēs izdarām profesionālus spriedumus un ievērojam profesionālo skepsi. Mēs arī:

- identificējam un izvērtējam riskus, ka finanšu pārskatā varētu būt krāpšanas vai kļūdas dēļ izraisītas būtiskas neatbilstības, izstrādājam un veicam revīzijas procedūras šo risku mazināšanai, kā arī iegūstam revīzijas pierādījumus, kas sniedz pietiekamu un atbilstošu pamatojumu mūsu atzinumam. Risks, ka netiks atklātas būtiskas neatbilstības krāpšanas dēļ, ir augstāks nekā risks, ka netiks atklātas kļūdas izraisītas neatbilstības, jo krāpšana var ietvert slepenas norunas, dokumentu viltošanu, informācijas neuzrādīšanu ar nodomu, informācijas nepatiesu atspoguļošanu vai iekšējās kontroles pārkāpumus;
- iegūstam izpratni par iekšējo kontroli, kas ir būtiska revīzijas veikšanai, lai izstrādātu konkrētajiem apstākļiem atbilstošas revīzijas procedūras, bet nevis, lai sniegtu atzinumu par Pašvaldības iekšējās kontroles efektivitāti;
- izvērtējam pielietoto grāmatvedības politiku atbilstību un grāmatvedības aplēšu un attiecīgās vadības uzrādītās informācijas pamatotību;
- izdarām secinājumu par vadības piemērotā darbības turpināšanas principa atbilstību, un, pamatojoties uz iegūtajiem revīzijas pierādījumiem, par to, vai pastāv būtiska nenoteiktība attiecībā uz notikumiem vai apstākļiem, kas var radīt nozīmīgas šaubas par Pašvaldības spēju turpināt darbību. Ja mēs secinām, ka būtiska nenoteiktība pastāv, revidentu ziņojumā tiek vērsta uzmanība uz finanšu pārskatā sniegto informāciju par šiem apstākļiem, vai, ja šāda informācija nav sniegta, mēs sniežam modificētu atzinumu. Mūsu secinājumi ir pamatoti ar revīzijas pierādījumiem, kas iegūti līdz revidentu ziņojuma datumam. Tomēr nākotnes notikumu vai apstākļu ietekmē Pašvaldība savu darbību var pārtraukt;

- izvērtējam vispārēju finanšu pārskata struktūru un saturu, ieskaitot atklāto informāciju un skaidrojumus pielikumā, un to, vai finanšu pārskats patiesi atspoguļo pārskata pamatā esošos darījumus un notikumus;
- iegūstam pietiekamus un atbilstošus revīzijas pierādījumus par Pašvaldības iestāžu finanšu informāciju ar mērķi sniegt atzinumu par finanšu pārskatu. Mēs esam atbildīgi par Pašvaldības revīzijas vadību, pārraudzību un veikšanu. Mēs paliekam pilnībā atbildīgi par mūsu revidentu atzinumu.

Mēs sazināties ar personām, kurām uzticēta Pašvaldības pārraudzība, un, cita starpā, sniedzam informāciju par plānoto revīzijas apjomu un laiku, kā arī par svarīgiem revīzijas novērojumiem, tajā skaitā par būtiskiem iekšējās kontroles trūkumiem, kādus mēs identificējam revīzijas laikā.

SIA "A.Kursītes auditorfirmas"  
(sabiedrības licence nr. 20.)  
valdes locekle, zvērināta  
revidente

*Šis dokuments ir elektroniski parakstīts ar  
drošu elektronisko parakstu un satur laika  
zīmogu*

Anita Kursīte (sertifikāts  
nr.14.)

Anita Kursīte, tel.29483813  
anita.kursite@inbox.lv

## 6. Ērgļu novada domes lēmums par iepriekšējā gada finanšu pārskatu.

### DOMES LĒMUMS

Ērgļu novada Ērgļu pagastā

2018.gada 25.janvārī

domes sēdes protokols Nr.1, 1.§

#### **Par Ērgļu novada pašvaldības 2017.gada budžeta izpildi**

Pamatojoties uz likuma "Par pašvaldībām" 21.panta pirmās daļas 2.punktu, Ērgļu novada pašvaldības dome, balsojot "par" – 5 deputāti (Sandra Avotiņa, Aina Braķe, Andris Dombrovskis, Guntars Velcis, Ivars Tirzmalis), "pret" – nav, "atturas" – 4 deputāti (Māris Olte, Inga Bite, Jānis Rešņa, Andris Spaile), n o l e m j: Apstiprināt pārskatu par Ērgļu novada pašvaldības 2017.gada budžeta izpildi.

Pašvaldības domes priekšsēdētājs (personiskais paraksts) G.Velcis

## 7. Pasākumi pašvaldības vadības darba pilnveidošanai

Pašvaldības vadošie speciālisti pastāvīgi strādā pie sava kompetences līmeņa paaugstināšanas. Visi regulāri vismaz reiz gadā apmeklē dažādus ar specialitāti saistītus kursus vai seminārus par jaunumiem likumdošanā un jaunāko praksi dažādās pašvaldības darbības jomās. Tiek regulāri analizēti un pilnveidoti iekšējie normatīvie akti, kas reglamentē rīcību ar mantu un finanšu līdzekļiem, uzlabo iekšējo kontroli un

procesu pārskatāmību.

## **8. Komunikācija ar sabiedrību**

2017.gadā Ērgļu novada pašvaldība sabiedrības informēšanu veica, izmantojot pašvaldības mājas lapu [www.ergli.lv](http://www.ergli.lv), ik mēnesi izdodot pašvaldības informatīvo izdevumu „Ērgļu Novada Ziņas”. Informatīvais izdevums „Ērgļu Novada Ziņas” tika izplatīts visās pagastu pārvaldēs, pašvaldības iestādēs, veikalos, u.c., bet no gada vidus izdevuma izplatīšana notiek ar “Latvijas pasta” starpniecību. Visi informatīvā izdevuma „Ērgļu Novada Ziņas” numuri publicēti mājas lapā [www.ergli.lv](http://www.ergli.lv).

Vienlaicīgi turpinās sadarbību ar reģionālo laikrakstu „Stars”, kas vērtējama pozitīvi, jo dod iespēju stāstīt par darba aktualitātēm, izskaidrot ilgtermiņā risināmus jautājumus un problēmas, kā arī ievietot laikrakstā sludinājumus un paziņojumus.

Visās pašvaldības bibliotēkās tiek nodrošināts bezmaksas internets, tā kā jebkuram interesentam ir iespēja aplūkot gan Ērgļu novada mājas lapu un informatīvo izdevumu „Ērgļu Novada Ziņas”, gan citus interneta resursus, kuros pieejama informācija par novadu un pašvaldību.

Reizi gadā katrā pagastā notiek tikšanās ar novada iedzīvotājiem. Nepieciešamības gadījumā rīkojam tikšanos ar interešu grupām kādu konkrētu jautājumu apspriešanai. Ērgļu novada domes un komiteju sēdes ir atklātas un tajās var piedalīties ikviens iedzīvotājs vai interesents.

Ērgļu novada pašvaldības domes priekšsēdētājs

G.Velcis