

В  
37

О положении началь-  
ного нар. образ. в...

изм.: 21x

B  
37

20.687

0312027068

О положении на-  
чального ... Р., 1906.

1989

1867/169-85

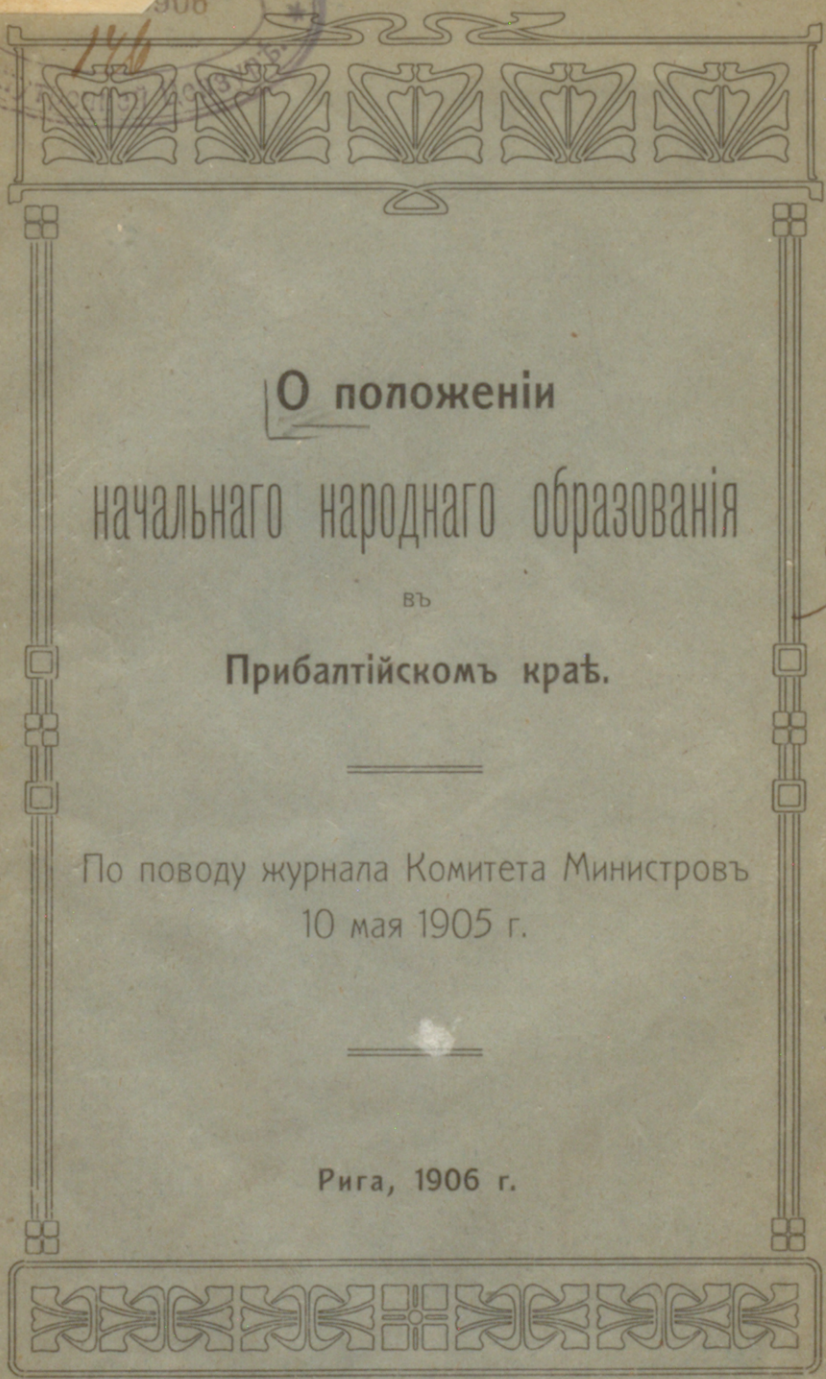
22

5.6

20.687

5  
37

Центральна  
1906



**О положеніи**

начального народнаго образованія

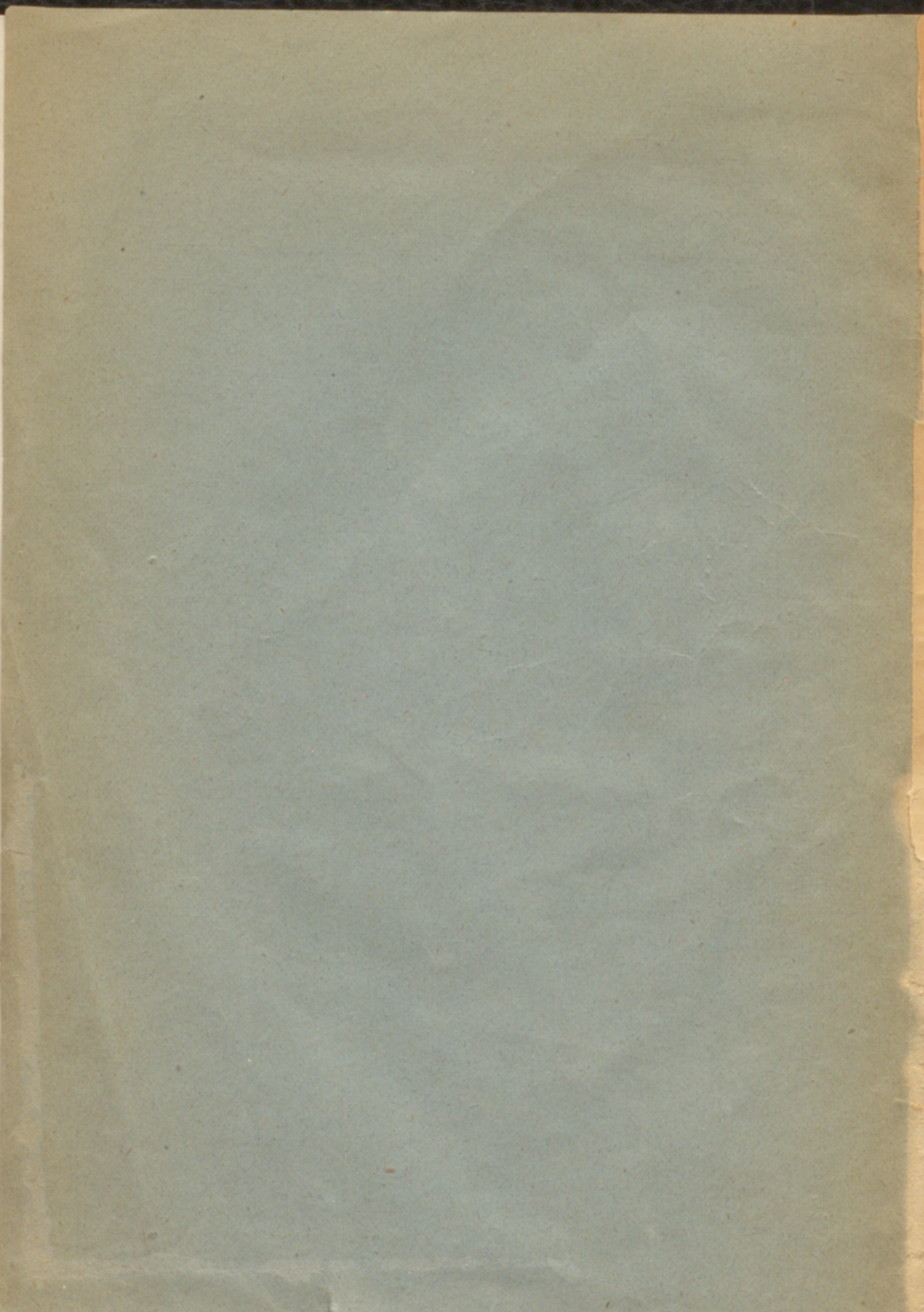
въ

Прибалтійскомъ краѣ.

По поводу журнала Комитета Министровъ  
10 мая 1905 г.

Рига, 1906 г.

*Handwritten notes:*  
11/11  
21/11/06

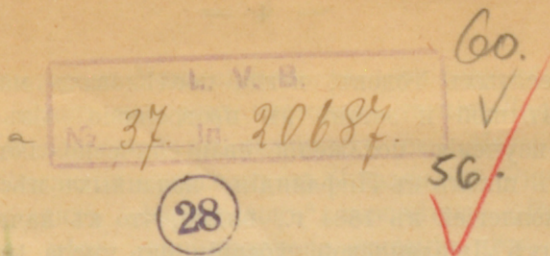


Настоящая брошюра не представляет собою ни обстоятельной характеристики, ни, тѣмъ болѣе, апологіи Прибалтійской начальной школы, безъ сомнѣнія, нуждающейся въ существенныхъ реформахъ. Здѣсь отмѣчены лишь нѣкоторыя несоотвѣтствія дѣйствительности, какія заключаетъ въ себѣ журналъ Комитета Министровъ 10 мая 1905 года. Указать на нихъ мы считаемъ своею нравственною обязанностью, какъ лица, близко стоящія къ дѣлу народнаго образованія въ Прибалтійскомъ краѣ.

*А. Вильевъ. В. Правдинъ.*  
*М. Поповъ. М. Успенскій.*

Рига, февраль 1906 г.

ПРОВЕРЕНО  
1949 г.



Журналъ Комитета Министровъ 10 мая 1905 г., на основаніи свѣдѣній, поступившихъ въ Комитетъ, главнымъ образомъ, отъ лифляндскаго и эстляндскаго предводителей дворянства, признаетъ положеніе школьнаго дѣла въ Прибалтійскомъ краѣ неудовлетворительнымъ и находитъ, что послѣдствіемъ этого явилось даже „пониженіе культурнаго состоянія края“.

Въ основѣ такого заключенія лежатъ, однако, свѣдѣнія, не вполне отвѣчающія дѣйствительности.

Изложенная въ названномъ журналѣ характеристика дореформенной школы, равно какъ и указаніе на заботы прибалтійскаго дворянства о народномъ образованіи „издавна“, грѣшатъ тенденціоннымъ возвышеніемъ достоинствъ этой школы и автономно-сословнаго управленія ею. Лифляндское и эстляндское дворянство, какъ свидѣтельствуемъ исторія края, въ теченіе многихъ столѣтій держалось, кажется, убѣжденія, что учить и просвѣщать латышей и эстовъ противно интересамъ дворянства и съ высококомѣрнымъ пренебреженіемъ относилось къ простонародью и его нуждамъ. Точно также и мѣстное лютеранское духовенство, состоявшее въ XVII и началѣ XVIII вѣка почти исключительно изъ шведовъ, а при русскомъ владычествѣ — долгое время изъ германскихъ выходцевъ, „было вполне чуждо какихъ-либо заботъ о душахъ своихъ прихожанъ“, \*) какъ выражается, можетъ быть, нѣсколько рѣзко, Ю. О. Самаринъ. Даже въ XIX вѣкѣ, несмотря на существованіе съ 1819 г. закона объ обязательномъ обученіи,\*\*) движеніе въ пользу народнаго образованія начинается лишь

\*) Окраины Россіи, т. VIII.

\*\*) Положеніе о Лифляндскихъ крестьянахъ 26 марта 1819 г., §§ 516, 517 и 518.

съ пятидесятихъ годовъ, когда послѣдовалъ массовый переходъ латышей и эстовъ въ православіе. Изъ „Матеріаловъ къ изученію положенія евангелическо-лютеранскихъ народныхъ школъ въ Лифляндіи,“ изданныхъ мѣстной ландратской коллегіей въ 1884 г., видно, что къ началу 1849 г. на материкѣ Лифляндской губерніи изъ числа 107 лютеранскихъ приходовъ въ 23 не было приходскихъ школъ, хотя въ силу закона 1819 г. (§ 517) „въ каждомъ приходѣ, содержащемъ въ себѣ двѣ тысячи мужескаго пола душъ, должна быть учреждена приходская школа“\*), а въ латышской части губерніи насчитывалось всего только девять волостныхъ школъ (2 въ Рижскомъ, по одной въ Венденскомъ и Вольмарскомъ и 5 въ Валкскомъ уѣздахъ). Православіе же, открывая для мѣстныхъ народностей новый путь къ просвѣщенію и устраняя дворянство, въ силу иновѣрія, отъ устройства православной церкви въ Прибалтійскомъ краѣ, необходимо должно было ослабить значеніе господствующихъ въ краѣ сословій. Вотъ почему съ появленіемъ православія вопросъ о мѣстной народной школѣ получилъ для дворянства весьма важное значеніе. Если поземельныя отношенія ставили все крестьянское населеніе края въ зависимость отъ дворянства въ смыслѣ экономическомъ, а власть судбно-полицейская и право патроната — въ бытовомъ отношеніи, то начальная школа, при соответствующей организаціи ея, могла довершить и умственное закрѣпленіе латышей и эстовъ. Для этого надо было только встать во главѣ школьнаго дѣла, внѣ правительственнаго контроля, и возможность сокращенія просвѣтительныхъ средствъ крестьянскаго населенія сдѣлалась настолько достижимой, что дворянство, въ концѣ концовъ, свело задачу волостной школы до подготовки учащихся къ конфирмаціи.

Но такой исключительно конфессіональный характеръ народной школы, конечно, не говоритъ объ ея неоспоримыхъ достоинствахъ, и отрицательное отношеніе мѣстнаго населенія къ дореформенной школѣ засвидѣтельствовано какъ многочисленными ходатайствами латышей и эстовъ передъ правительствомъ, за время ревизіи Лифляндской и Курляндской

---

\*) Еще при шведскомъ владычествѣ, въ 1687 г., былъ изданъ законъ, чтобы въ каждомъ приходѣ была построена школа.



губерніи сенаторомъ Манасеинымъ, въ 1883 году, объ изыятіи народныхъ школъ изъ рукъ пасторовъ, такъ и Лифляндской ландратской коллегіей въ изданныхъ ею „Матеріалахъ къ изученію положенія крестьянъ въ Лифляндіи“ (Рига, 1883 г.). На 26 стр. этихъ „Матеріаловъ“ говорится: „Въ теченіе послѣднихъ лѣтъ національная агитація съ особенной страстью избрала именно эту область (народную школу) предметомъ своихъ нападокъ. Для борьбы противъ существующей по закону организаціи народныхъ школъ было избрано лозунгомъ, чтобы школы въ Лифляндіи были впредь изытаты изъ вѣдѣнія Министерства Внутреннихъ Дѣлъ и подчинены Министерству Народнаго Просвѣщенія; въ дѣйствительности же цѣль заключалась въ томъ, чтобы лишить народныя школы ихъ церковнаго характера“.\*)

Приводимое въ журналѣ Комитета Министровъ указаніе, что въ дореформенной школѣ, съ изданіемъ въ 1874 г. закона о всеобщей воинской повинности, было введено обязательное обученіе русскому языку, совершенно не соотвѣтствуетъ дѣйствительности, такъ какъ учителя, хоть сколько-нибудь способные обучать этому предмету, были исключительнымъ явленіемъ въ дореформенной прибалтійской школѣ, да и самое преподаваніе русскаго языка учебными планами дозволялось не иначе, какъ „съ разрѣшенія приходскаго школьнаго управленія.“ Объ отношеніи же прибалтійскаго дворянства къ изученію русскаго языка лучше всего говорятъ прежнія, поразительно безплодныя усилія правительства ввести русскій языкъ въ школы и правительственныя учрежденія края. Еще 3 января 1850 г. послѣдовало Высочайшее повелѣніе о введеніи русскаго языка въ дѣлопроизводство губернскихъ правленій и всѣхъ коронныхъ присутственныхъ мѣстъ Остзейскихъ губерній, причемъ назначенъ былъ восьмилѣтній срокъ для подготовки къ этому, а 1 іюня 1867 г. состоялось новое Высочайшее повелѣніе о безотлагательномъ введеніи въ коронныхъ присутственныхъ мѣстахъ Прибалтійскаго края дѣлопроизводства на русскомъ языкѣ. Но оба закона, почти во всѣхъ своихъ частяхъ, оставались мертвой буквой въ теченіе 35 лѣтъ: господствующими сословіями

\*) Курсивъ подлинника.

края указывалось на неустранимый недостатокъ въ учителяхъ, ознакомленныхъ съ русскимъ языкомъ; выражалось опасеніе, что усиленіе преподаванія этого предмета даже въ средней школѣ разстроитъ всю систему обученія и понизитъ уровень мѣстнаго просвѣщенія, а учащейся молодежи внушитъ глубочайшую ненависть къ русскимъ. Однимъ изъ заграничныхъ остзейскихъ публицистовъ (фонъ-Боккомъ, б. вице-президентомъ лифляндскаго гофгерихта) высказывалось даже, по поводу закона 1 іюня 1867 г., мнѣніе, что императоръ Александръ II преднамѣренно позволяетъ русской партіи сдѣлать покушеніе на нѣмецкій языкъ въ надеждѣ вызвать противодѣйствіе со стороны мѣстнаго германизма и тѣмъ оживить его силы...\*) Спротивленіе прибалтійской интеллигенціи было настолько общимъ и сильнымъ, что понадобилось третье Высочайшее повелѣніе, отъ 14 сентября 1885 года, о русскомъ языкѣ дѣлопроизводства и засѣданій во всѣхъ правительственныхъ установленіяхъ Лифляндской, Эстляндской и Курляндской губерній. Если за послѣднее двадцатилѣтіе государственннй языкъ и употребляется въ дѣлопроизводствѣ и засѣданіяхъ правительственныхъ учрежденій края, то лишь въ той мѣрѣ, въ какой позаботились о примѣненіи закона 14 сентября 1885 г. представители администраціи и судебныхъ учрежденій, а не мѣстное дворянство, патріотизмъ котораго не мѣшаетъ ему и теперь обращаться къ государственному языку только въ случаяхъ настоятельной необходимости\*\*).

Обращаясь къ приведеннымъ въ журналѣ Комитета Министровъ статистическимъ даннымъ объ уменьшеніи въ

\*) Самаринъ. Окраины Россіи, т. VIII.

\*\*\*) Одинъ изъ уѣздныхъ Комитетовъ земскихъ школъ Лифляндской губерніи просилъ мѣстнаго инспектора народныхъ училищъ съ предложеніями своими обращаться „не непосредственно въ школьныя управленія, но въ сей уѣздный Комитетъ земскихъ школъ для сообщенія мѣстнымъ школьнымъ управленіямъ и истребованія отвѣта, ибо въ противномъ случаѣ школьныя управленія принуждены были препроводить предложенія, написанныя на русскомъ языкѣ, и отвѣты на таковыя каждаго разъ въ Комитетъ, гдѣ имѣется средствъ для перевода, съ чѣмъ соединено замедленіе переписки.“ Не имѣлось ли здѣсь въ виду гарантировать школьныя управленія отъ употребленія русскаго языка?

пореформенное время числа лютеранскихъ школъ въ Лифляндской губерніи, необходимо замѣтить слѣдующее.

По имѣющимся въ управленіи Рижскаго учебнаго округа свѣдѣніямъ, въ завѣдываніи Лифляндскаго Верховнаго Комитета земскихъ школъ въ 1886/7 учебномъ году находилось 1097 лютеранскихъ (123 приходскихъ и 974 волостныхъ и мызныхъ) училищъ. На призывъ закона 17 мая 1887 г. о совмѣстномъ съ правительственными органами завѣдываніи народной школой, лифляндское дворянство, встрѣтившее этотъ законъ „съ глубочайшимъ сожалѣніемъ“, отозвалось, во 1-хъ, немедленнымъ закрытіемъ большинства мызныхъ\*) школъ, которыя, по объясненію Верховнаго Комитета земскихъ школъ, со времени реформы, „для покровителей ихъ перестали быть дорогими, какъ прежде“; во 2-хъ, постановленіями церковныхъ конвентовъ о закрытіи приходскихъ училищъ или о преобразованіи ихъ въ приготовительныя конфирмаціонныя школы, и, въ 3-хъ, распоряженіемъ Верховнаго Комитета отъ 1 августа 1887 г. о прекращеніи учебныхъ занятій въ приходскихъ училищахъ. Когда же послѣдовало предписаніе Министерства Народнаго Просвѣщенія (30 сентября 1887 г. № 14130) о немедленномъ возобновленіи ученія въ приходскихъ училищахъ, дворянство Лифляндской губерніи, въ лицѣ церковныхъ попечителей, проявило стремленіе къ захвату\*\*) имущества (земельные участки, школьныя зданія) этихъ училищъ въ пользу лютеранскихъ церквей, причѣмъ отрицался даже, для многихъ лютеранскихъ приходовъ, самый фактъ существованія приходскихъ училищъ (было, по заявленіямъ церковныхъ попечителей, лишь „приходское обученіе“ при кисторатахъ), и только Высочайшее повелѣніе 26 октября 1890 г. о порядкѣ разрѣшенія спорныхъ вопросовъ этого рода ослабило до нѣкоторой степени притязанія дворянства.

---

\*) Мызныя школы содержались на средства помѣщиковъ; въ нихъ обучались дѣти мызныхъ рабочихъ, и содержаніе такихъ школъ не было обязательнымъ.

\*\*) Такое стремленіе засвидѣтельствовано бывш. лифляндскимъ губернаторомъ Зиновьевымъ въ циркулярѣ комиссарамъ по крестьянскимъ дѣламъ отъ 15 декабря 1890 г. за № 11028.

Если принять во вниманіе такое отрицательное, даже враждебное отношеніе господствующаго въ Лифляндской губерніи сословія къ закону 17 мая 1887 г. на первыхъ же порахъ его примѣненія, то будетъ вполне понятно, почему въ настоящее время на материкѣ Лифляндской губерніи насчитывается только 111 приходскихъ (вмѣсто 123) и 826 волостныхъ и мызныхъ (вмѣсто 974) училищъ. Но было бы ошибочно думать, что упомянутое сокращеніе числа школъ произошло вслѣдствіе постепенно возрастающаго, будто бы, въ мѣстномъ дворянствѣ недовольства дѣятельностью учебнаго вѣдомства въ пореформенный періодъ и ослаблѣнія „прежняго интереса“ къ школъ среди крестьянскаго населенія: напротивъ, количественное уменьшеніе лютеранскихъ школъ (приходскихъ и, главнымъ образомъ, мызныхъ) произошло преимущественно въ 1887 г., непосредственно за передачею этихъ школъ въ вѣдѣніе Министерства Народнаго Просвѣщенія, и объяснять это явленіе надо исключительно протестомъ дворянства противъ Высочайшей воли о введеніи въ школахъ русскаго языка преподаванія. Что же касается собственно волостныхъ (содержимыхъ крестьянскими обществами) училищъ, то единичные случаи продолжающагося и до сихъ поръ (особенно въ эстонской части губерніи) соединенія названныхъ школъ, въ виду недостаточнаго матеріальнаго обезпеченія ихъ и малочисленности учащихся, имѣютъ цѣлью улучшеніе, а не упадокъ народнаго образованія. По признанію Лифляндской ландратской коллегіи („Матеріалы къ изученію положенія ев.-лютер. земскихъ народныхъ школъ въ Лифляндіи“, Рига, 1884 г.), недостатка въ школахъ не ощущалось и 20 лѣтъ тому назадъ: „вообще, — читаемъ здѣсь\*) — главной задачей въ отношеніи нашихъ евангелическо-лютеранск. народныхъ школъ, признается не учрежденіе новыхъ школъ, а уже въ теченіе многихъ лѣтъ главный интересъ заключается въ дальнѣйшемъ развитіи существующихъ школъ для приданія имъ большей способности къ достиженію лучшихъ результатовъ въ дѣлѣ народнаго образованія.“ Такого же взгляда держалось всегда и учебное вѣдомство при слияніи нѣкоторыхъ волостныхъ школъ, чему, между прочимъ, благоприятствовало соединеніе многихъ волостей и въ администра-

\*) Стр. IX объясненій къ „Матеріаламъ.“

тивномъ отношеніи. Наконецъ, не осталось безъ вліянія на уменьшеніе числа лютеранскихъ школъ и учрежденіе, вмѣсто нихъ, сельскихъ министерскихъ училищъ, которыхъ въ Лифляндской губерніи къ 1 января 1905 г. было не 37, какъ сказано въ журналѣ Комитета Министровъ, а 47 (первое по времени министерское училище въ губерніи, Бальдарааское, открыто въ 1886 году).

Что же касается сокращенія, будто бы, числа учащихся въ народныхъ школахъ Лифляндской губерніи, то наличность такого факта не рѣшается утверждать даже и лифляндскій предводитель дворянства, ограничивающійся только сравненіемъ количества дѣтей, получавшихъ домашнее, школьное и повторительное образованіе въ 1886 и 1904 году (117 568 и 93 241). Такъ какъ различіе приведенныхъ данныхъ, даже при полной достоверности ихъ, объясняется упадкомъ какъ домашняго, такъ и репетиціоннаго обученія, то лишь при явной тенденціозности можно ссылаться на такіе цифровые матеріалы въ доказательство уменьшенія числа учащихся въ волостныхъ и приходскихъ школахъ. Ни домашнее, ни повторительное обученіе не контролируются учебнымъ вѣдомствомъ, и послѣднее считаетъ возможнымъ сравнивать лишь такія статистическія свѣдѣнія, которыя имѣютъ отношеніе къ школьному образованію. Но и при этомъ надо имѣть въ виду, что за послѣдніе 10—15 лѣтъ, съ развитіемъ фабрично-заводской промышленности и торговли въ городахъ и мѣстечкахъ, а также при узловыхъ желѣзнодорожныхъ станціяхъ, весьма многіе изъ безземельныхъ крестьянъ нашли себѣ заработокъ въ упомянутыхъ центрахъ, и вслѣдствіе этого сельское населеніе доставляетъ значительный контингентъ учащихся въ низшія городскія школы. Такимъ образомъ, для правильнаго и безпристрастнаго сужденія о степени распространенности начальнаго обученія въ Лифляндской губерніи въ 1886 и 1904 г.г., необходимо сопоставить относящіяся къ этому вопросу данныя какъ по городскимъ низшимъ, такъ и сельскимъ училищамъ. Въ дѣлахъ управленія Рижскаго учебнаго округа имѣются слѣдующія официальные свѣдѣнія о количествѣ всѣхъ низшихъ училищъ по городскимъ и

сельскимъ мѣстностямъ губерніи и о числѣ учащихся за названные годы: \*)

	1886 г.		1904 г.	
	Число учил.	Число учащ.	Число учил.	Число учащ.
Городскія (бывш. уѣздныя) учил. . . . .	10	1385	13	2175
Городскія и правительственныя начальныя училища . . . . .	66	4092	125	12702
Министерскія училища . . . . .	1	84	47	4563
Лютеранскія школы, съ патримониальнымъ округомъ гор. Риги и островомъ Эзелемъ . . . . .	1242	53675	1081	} 63813
Православныя школы . . . . .	385	13083	371	
Частныя начальныя училища . . . . .	102	3399	116	5442
Начальныя училища при церквахъ иностранныхъ исповѣданій . . . . .	—	—	16	2122
Итого . . . . .	1806	75718	1769	90817

Изъ приведенной таблицы явствуетъ, что хотя число лютеранскихъ школъ въ Лифляндской губерніи и сократилось на 161 (главнымъ образомъ, сокращеніе это, какъ уже сказано выше, произошло въ 1887 г. за счетъ мызныхъ и отчасти приходскихъ училищъ), но общее число всѣхъ низшихъ учебныхъ заведеній, при весьма значительномъ увеличеніи начальныхъ городскихъ, правительственныхъ и министерскихъ училищъ за послѣдніе 18 лѣтъ, уменьшилось только на 37. Количество же учащихся за упомянутый періодъ времени по всѣмъ низшимъ училищамъ губерніи увеличилось на 15099, или почти на 20<sup>0</sup>%. Для надлежащей оцѣнки этого факта слѣдуетъ также принять во вниманіе, что до реформы 1887 г. обязательное посѣщеніе не только волостныхъ, но и приходскихъ училищъ достигалось неопустительнымъ вниманіемъ штрафныхъ денегъ за манкировки, причѣмъ установленный закономъ 26 марта 1819 г. (§ 516, п. 3) размѣръ штрафа „по 5 коп. мѣдной монетой за каждый день небытности дѣтей въ школы“ былъ увеличенъ въ волостныхъ школахъ до 10, 15, 20, 25, 30, 35, а въ при-

\*) Статистическія свѣдѣнія о еврейскихъ училищахъ сюда не включены.

ходскихъ даже до 50 коп. въ день\*); съ подчиненіемъ же лютеранскихъ школъ Министерству Народнаго Просвѣщенія взиманіе штрафныхъ денегъ прекратилось, потому что приходскія школьныя управленія, на обязанности которыхъ лежитъ надзоръ за исправнымъ посѣщеніемъ школъ дѣтьми, совершенно бездѣйствуютъ.

Относительно количественнаго сокращенія лютеранскихъ школъ въ Эстляндской губерніи слѣдуетъ замѣтить, что въ именномъ печатномъ „Спискѣ учебныхъ заведеній Эстляндской губерніи всѣхъ вѣдомствъ и наименованій за 1886 годъ“ лютеранскихъ школъ въ губерніи значится 545 (въ томъ числѣ одна учительская семинарія и 11 приходскихъ, или, по прежней терминологіи, парохіальныхъ школъ), съ 20498 учащимися, а въ концѣ 1887 г., какъ видно изъ доставленнаго инспектору народныхъ училищъ Ревельскаго района секретаремъ Эстляндской высшей Комиссіи сельскихъ школъ, барономъ Розеномъ, списка лютеранскихъ училищъ Эстляндской губерніи, было уже только 493 училища (въ томъ числѣ приходскихъ школъ 6), съ 17888 учащимися. Слѣдовательно, наибольшее сокращеніе числа лютеранскихъ школъ (на 52) въ Эстляндской губерніи и количества учащихся въ нихъ (на 2610) произошло, какъ и въ Лифляндской губерніи, тоже въ 1887 году и опять-таки, конечно, не вслѣдствіе недовольства дѣятельностью правительственной учебной администраціи. Съ того же времени до 1 января 1905 г. число лютеранскихъ школъ въ Эстляндской губерніи, по причинамъ, указаннымъ выше (соединеніе школъ вслѣдствіе матеріальной необеспеченности ихъ и малочисленности учащихся; преобразование въ министерскія училища), сократилось съ 493 до 471, т. е. на 22.

Число всѣхъ низшихъ учебныхъ заведеній въ Эстляндской губерніи и количество учащихся въ нихъ за 1886 и 1904 годы, на основаніи официальныхъ данныхъ, представляется въ слѣдующемъ видѣ:

---

\*) „Матеріалы къ изученію положенія ев.-лютер. земскихъ народныхъ школъ въ Лифляндіи.“ Изданіе Лифлянд. ландрат. коллегіи. Рига, 1884 г.

	1886 г.		1904 г.	
	Число учил.	Число учащ.	Число учил.	Число учащ.
Городскія (бывш. уѣздныя) учил. . . . .	5	649	5	1096
Городскія и правительственныя начальныя училища . . . . .	20	1525	37	3599
Министерскія училища . . . . .	—	—	25	2203
Лютеранскія школы . . . . .	545	20498	471	} 1811'
Православныя школы . . . . .	55	2094	71	
Частныя начальныя училища . . . . .	37	880	36	1527
Итого . . . . .	662	25646	645	26536

По всѣмъ тремъ губерніямъ Рижскаго учебнаго округа статистическія данныя о числѣ низшихъ училищъ и количествѣ учащихся въ нихъ за тѣ же годы могутъ быть выражены въ слѣдующей таблицѣ\*):

	1886 г.		1904 г.	
	Число учил.	Число учащ.	Число учил.	Число учащ.
Городскія (бывш. уѣздныя) учил. . . . .	29	3292	30	5079
Городскія и правительственныя начальныя училища . . . . .	112	7128	206	19845
Министерскія училища . . . . .	2	358	98	10106
Лютеранскія школы**). . . . .	2166	99485	1889	} 108882
Православныя школы . . . . .	472	16298	489	
Частныя начальныя училища . . . . .	226	6306	226	10439
Начальныя училища при церквахъ иностр. исповѣданій . . . . .	—	—	39	3584
Итого . . . . .	3007	132867	2977	157935

\*) Свѣдѣнія о числѣ школъ и учащихся въ Курляндской губерніи за 1886 г. заимствованы изъ „Справочнаго указателя всѣхъ учебныхъ заведеній Курляндской губерніи“, изд. Курлянд. Губ. Ст. Комитета, Митава, 1888 г. По объясненію этого Комитета (предисловіе къ „Указателю“), статистическія данныя въ главной своей части относятся къ 1886 г., но, гдѣ имѣлась къ тому возможность, проставлены данныя и за 1887 годъ.

\*\*\*) Въ общее число лютеранскихъ приходскихъ и волостныхъ школъ Курляндской губерніи засчитано 35 не имѣвшихъ опредѣленной организаціи начальныхъ училищъ при пасторатахъ и кисторатахъ, съ 1878 учащимися. Часть ихъ прекратила свое существованіе, а часть позднѣе перечислена въ категорію начальныхъ училищъ при церквахъ иностранныхъ исповѣданій.



Итакъ, число учащихся въ низшихъ училищахъ Рижскаго учебнаго округа за время съ 1886 по 1904 г. не только не уменьшилось, но увеличилось на 25068, или почти на 19<sup>0</sup>/. При этомъ слѣдуетъ имѣть въ виду и то обстоятельство, что за реформенный періодъ времени весьма рѣзко измѣнился племенной составъ учащихся въ другихъ учебныхъ заведеніяхъ края, и въ настоящее время приготовительные и младшіе классы мужскихъ и женскихъ гимназій, реальныхъ и коммерческихъ училищъ, торговыхъ школъ и частныхъ заведеній 1 и 2 разряда переполнены дѣтьми латышской и эстонской національностей.

„Искусственное проведение обрусительныхъ началъ“, противъ чего высказывается Комитетъ Министровъ, не входило въ задачи реформированной прибалтійской школы, а „образованіе дѣтей и юношества согласно потребностямъ мѣстнаго населенія“, равно какъ и „внѣдреніе въ нихъ добрыхъ нравовъ“, безъ сомнѣнія, было руководящимъ мотивомъ дѣятельности органовъ учебнаго вѣдомства. Отсутствие обрусительныхъ тенденцій со стороны учебной администраціи убѣдительно доказывается исключительно инородческимъ составомъ учителей въ лютеранскихъ школахъ Прибалтійскаго края. Значительный процентъ этихъ учителей и до настоящаго времени составляютъ лица дореформенной подготовки. Даже въ правительственныхъ начальныхъ училищахъ, куда учителя назначаются по избранію учебнаго начальства, преподаватели русскаго происхожденія являются ничтожнымъ исключеніемъ. Наконецъ, самыя программы учительскихъ семинарій и педагогическихъ курсовъ и классовъ при городскихъ и министерскихъ училищахъ Рижскаго учебнаго округа составлены примѣнительно къ потребностямъ мѣстнаго инородческаго населенія и замѣтно отличаются отъ соответствующихъ общеимперскихъ программъ, а контингентъ учащихся здѣсь почти всецѣло состоитъ изъ латышей и эстовъ. Очевидно, что рассчитывать на обрусеніе инородцевъ черезъ учителей-инородцевъ учебное вѣдомство не могло и не можетъ; ознакомленіе же латышей и эстовъ съ русскимъ языкомъ составляетъ насущную ихъ потребность не только по взгляду Комитета Министровъ, но и по сознанію самихъ названныхъ народностей. Только сознаніемъ этой потребности и

можно объяснить общій для всей Прибалтійской окраины фактъ, что школы съ лучшей постановкой преподаванія русскаго языка до послѣдняго времени повсемѣстно привлекали къ себѣ и наибольшее количество учащихся. А потому глубоко ошибочнымъ слѣдуетъ признать мнѣніе, будто пореформенная школа порвала связи съ интересами мѣстнаго населенія, являясь лишь орудіемъ обрусѣнія.

Обвиненіе директоровъ и инспекторовъ народныхъ училищъ въ произвольномъ измѣненіи учебныхъ программъ прибалтійской народной школы требуетъ, во всякомъ случаѣ, доказательствъ. Согласно ст. 3628 т. XI ч. I, изд. 1893 г., объемъ преподаванія въ низшихъ учебныхъ заведеніяхъ Рижскаго учебнаго округа опредѣляется программами, которыя издаются Мин. Нар. Пр., съ разрѣшенія котораго и введены нынѣ дѣйствующія въ начальныхъ школахъ округа учебныя программы. Точно также по закону (ст. 3641 т. XI ч. I, изд. 1893 г.) предварительное назначеніе\*) и устраненіе учителей въ лютеранскихъ приходскихъ и волостныхъ училищахъ Прибалтійскаго края принадлежит не „мѣстнымъ коллегіальнымъ органамъ“, какъ сказано въ журналѣ Комитета Министровъ, а инспекторамъ народныхъ училищъ, и если распоряженія послѣднихъ въ Лифляндской губерніи о назначеніи и устраненіи народныхъ учителей дѣлались окончательными, то вина въ этомъ всецѣло падаетъ на „мѣстные коллегіальные органы“ (Верховный и уѣздные комитеты земскихъ школъ), въ которыхъ засѣданій не бываетъ уже съ 1898 г.

Уклоненіе названныхъ учреждений отъ участія въ дѣлѣ народнаго образованія и принципиально-отрицательное отношеніе прибалтійскаго дворянства ко всѣмъ мѣропріятіямъ правительства по распространенію русскаго языка привели къ тому, что мѣстная начальная школа стала, несомнѣнно, болѣе народной, чѣмъ до реформы 1887 года, и сочувствіе крестьянскаго населенія къ реформированной школѣ до послѣдняго времени выражалось и въ назначеніи съ его сто-

\*) Въ Эстляндской и Курляндской губерніяхъ въ силу закона, а въ Лифляндской губерніи по установившейся практикѣ, назначенію учителей въ лютеранскія приходскія и волостныя школы предшествуетъ избраніе и представленіе кандидата на учительскую должность со стороны мѣстнаго приходскаго церковно-школьнаго конвента или подлежащаго схода волостныхъ выборовъ.

роны новыхъ денежныхъ средствъ на постройку школьныхъ зданій, и въ увеличеніи содержанія учителей, и въ томъ живомъ участіи, которое оно принимало въ избраніи кандидатовъ на учительскія вакансіи, и — наконецъ — въ ходатайствахъ о преобразованіи волостныхъ школъ въ двухклассныя министерскія училища.

Нижеслѣдующая таблица наглядно указываетъ непрерывное увеличеніе денежныхъ средствъ на содержаніе начальныхъ училищъ въ городскихъ и сельскихъ мѣстностяхъ округа за послѣднее пятилѣтіе (1900—1904 г.)

		Изъ Госуд. казначейств.	Изъ суммъ уч. Совѣта	Отъ дворянства	Отъ городовъ	Отъ сельск. обществъ	Изъ школьн. суммъ	Доходъ отъ зем. участ.	Пожертвованій	Плата за ученіе	ВСЕГО
По Лифл. губ.	1900	33846	17988	31290	124011	334326	37777	65263	60116	145958	850575 р.
	1901	38475	14220	33867	121092	370198	27020	70869	68591	153666	897998 „
	1902	66201	16457	37010	137742	359186	30672	60255	66042	156519	930084 „
	1903	67433	19301	36695	134789	372513	37099	56040	68838	165099	957807 „
	1904	84145	17791	39449	146031	399178	33746	63444	70777	171257	1025818 „
По Курл. губ.	1900	18174	2686	17436	17341	175046	3100	10986	9819	31715	286303 р.
	1901	22999	3128	17802	17934	181566	3457	10893	18858	36312	312949 „
	1902	27549	3209	25026	19469	194817	4520	10364	9722	38305	332981 „
	1903	36911	3145	17187	27261	179072	3502	10692	10656	37905	326331 „
	1904	40589	5575	19255	29678	187996	5922	10706	11540	42277	353538 „
По Эстл. губ.	1900	13931	9219	2135	18336	89203	2580	14792	29063	20063	199322 р.
	1901	12773	8128	2474	20276	105199	8730	16990	24454	23301	222325 „
	1902	21415	7357	2264	20886	104446	8096	16479	29666	27864	238473 „
	1903	35997	7177	2205	23081	111710	8223	16276	28014	29114	261797 „
	1904	37335	6863	2091	26365	113580	7758	15799	34794	31203	275788 „

Изъ мѣстныхъ уроженцевъ, путемъ начальной школы, открывшей имъ, черезъ ознакомленіе съ русскимъ языкомъ, доступъ въ среднія и высшія учебныя заведенія всей Имперіи, составились кадры латышской и эстонской интеллигенціи, соперничающей въ настоящее время съ интеллигенціею нѣмецкой, и громадный процентъ чиновниковъ въ краѣ и лицъ свободныхъ профессій — медиковъ, адвокатовъ, публицистовъ, художниковъ и т. п. — состоитъ изъ латышей и эстовъ. Нельзя, слѣдовательно, говорить объ упадкѣ въ краѣ народнаго образованія: у латышей и эстовъ, оно

достигло недосыгаемой при нѣмецкихъ порядкахъ высоты и не безъ основанія служить предметомъ ихъ національной гордости. Съ введеніемъ школьной реформы замѣчается и усиленный ростъ мѣстной инородческой литературы: появляются переводы русскихъ классиковъ и другихъ русскихъ писателей; возникаютъ новыя періодическія изданія, изъ коихъ нѣкоторыя насчитываютъ до 14 т. подписчиковъ; нарождаются оригинальные писатели, беллетристы, поэты.

Изъ доставленныхъ Рижскимъ отдѣльнымъ цензоромъ по внутренней цензурѣ официальныхъ свѣдѣній о выходившихъ подъ цензурою изданіяхъ на латышскомъ языкѣ, видно, что въ 1886 году (передъ школьной реформой) напечатано на упомянутомъ языкѣ 264 книги разнаго содержанія, на 842 листахъ, считая каждое отдѣльное изданіе въ одномъ экземплярѣ, причемъ общее число всѣхъ напечатанныхъ экземпляровъ равнялось 627821, а въ 1904 году на томъ же языкѣ напечатано 812 книгъ, на 1911 листахъ, общее же число всѣхъ напечатанныхъ экземпляровъ достигло 2718015; въ 1886 г. выходило 9 латышскихъ повременныхъ изданій, выпустившихъ 737 №, на 816 листахъ, считая каждое отдѣльное изданіе въ одномъ экземплярѣ, причемъ напечатано было всего 2210700 экземпляровъ, а въ 1904 г. на латышскомъ языкѣ выходило 19 повременныхъ изданій, выпустившихъ 1361 №, на 1915 листахъ, общее же число всѣхъ напечатанныхъ экземпляровъ достигло 13812400.

Нужно при этомъ отмѣтить вліяніе реформированной школы и на экономическую жизнь мѣстнаго, преимущественно крестьянскаго населенія, которому черезъ ознакомленіе съ русскимъ языкомъ открылась возможность заработка не только въ тѣсныхъ границахъ родины, но и повсемѣстно въ Россіи. Въ сознаніи этой-то, конечно, экономической пользы латыши и эсты особенно охотно помѣщаютъ своихъ дѣтей въ начальныя правительственныя и министерскія училища, въ виду лучшей постановки въ нихъ преподаванія русскаго языка. Въ послѣднее время училища эти прямо таки переполнены учащимися.

По приведенному въ журналѣ Комитета Министровъ мнѣнію, преобразованная школа создала „условія, благоприятныя для развитія невѣрія, усиленія безнравственности, огрубленія нравовъ крестьянской молодежи и умноженія

числа малолѣтнихъ преступниковъ.“ Но указать что-нибудь развращающее или подрывающее уваженіе къ религіи и власти въ установленномъ программой учебномъ матеріалѣ, а равно и въ одобренныхъ Мин. Нар. Пр., для употребленія въ народныхъ школахъ, учебныхъ руководствахъ и пособияхъ не осмѣливаются даже противники реформы 1887 г. Съ другой стороны, нельзя не признать, что послѣднія событія въ краѣ ярко свидѣтельствуютъ объ упадкѣ въ населеніи чувствъ религіознаго и патріотическаго, и что преступная пропаганда, особенно на латышской территоріи Прибалтійскаго края, нашла вполне подготовленную почву. Но дѣло въ томъ, что почва эта, безъ сомнѣнія, подготовлялась еще до школьной реформы условіями социальноекономическаго строя и племенной отчужденностью разноязычныхъ элементовъ мѣстнаго населенія. Не слѣдуетъ забывать, что подавленіе военной силой народныхъ движеній въ Прибалтійскомъ краѣ практиковалось и во времена полного господства нѣмцевъ. Не безъ основанія указываютъ, что коренными недостатками общественнаго строя въ сельскихъ мѣстностяхъ Прибалтійскаго края служатъ неблагоприятныя для громаднаго большинства аграрныя условія ( $\frac{4}{5}$  всего населенія — безземельные батраки), разныя привилегіи нѣмецкаго дворянства, преобладаніе нѣмцевъ среди лютеранскаго духовенства и право патроната, въ силу котораго пасторы являются чуждыми для своей паствы и даже навязываются ей насильственно.

Приписывать упадокъ нравственности и возникновеніе противогосударственнаго движенія въ мѣстномъ населеніи вліянію пореформенной школы, въ большинствѣ случаевъ трехзимней, значить, по меньшей мѣрѣ, преувеличивать ея значеніе. Устойчивость нравственныхъ навыковъ и религіозность обусловливаются не только школою; не менѣе важное значеніе въ этомъ отношеніи имѣютъ примѣры родителей, то или другое воздѣйствіе болѣе культурныхъ классовъ населенія, церковная проповѣдь, внѣшкольное чтеніе и др. Неужели могла пореформенная школа въ теченіе 15 лѣтъ искоренить въ крестьянскомъ населеніи Прибалтійской окраины плоды школы дореформенной и культурнаго вліянія лютеранской церкви и мѣстнаго дворянства, господствующее положеніе котораго въ Прибалтійскомъ

край имѣть за собою многовѣковую исторію? Развѣ пореформенная школа виновата, напримѣръ, въ томъ, что всего только нѣсколько лѣтъ тому назадъ среди эстовъ покойнымъ профессоромъ казанскаго университета, докторомъ филологіи Веске (эсть по происхожденію) обнаружено было настоящее язычество въ формѣ почитанія божества Тыннѣ (Tõnnä), которое представляло изъ себя огарокъ восковой свѣчки, облеченный въ костюмъ (Журн. М. Н. Пр. 1897 г. № 4, стр. 51)?

Учебное вѣдомство далеко отъ мысли исключать изъ задачъ народной школы заботу объ общественной нравственности; но несомнѣнно, что такая же задача въ меньшей, во всякомъ случаѣ, степени лежитъ на обязанности духовенства, и тѣмъ удивительнѣе, что представители и патроны лютеранской церкви рѣшаются всю отвѣтственность за нравственное состояніе своихъ прихожанъ перенести на реформированную школу. Лютеранскому духовенству, въ силу его положенія, ввѣрены души пасомыхъ, и оно обязано воспитывать ихъ въ добрыхъ нравахъ, въ духѣ религіи и патриотизма не только въ стѣнахъ школъ, но и во всю послѣдующую жизнь пасомыхъ. Надзоръ за преподаваніемъ закона Божія и церковнаго пѣнія, равно какъ и опредѣленіе учебнаго матеріала по этимъ предметамъ находится и теперь въ рукахъ пасторовъ, и они, конечно, не укажутъ ни одного факта противодѣйствія имъ въ этомъ отношеніи со стороны органовъ Мин. Нар. Пр. Наоборотъ, учебное вѣдомство всегда оказывало ему поддержку въ тѣхъ, рѣдкихъ впрочемъ, случаяхъ, когда поступали заявленія о неудовлетворительномъ преподаваніи закона Божія въ той или другой школѣ. Поэтому было бы крайне неосновательно обвинять пореформенную школу въ упадкѣ народной нравственности и безпорядкахъ послѣдняго времени.

Опубликованное 15 августа 1905 г. правительственное сообщеніе о революціонномъ движеніи въ Прибалтійскомъ крайѣ приписываетъ это движеніе, главнымъ образомъ, социаль-демократической партіи, возникшей здѣсь еще въ восьмидесятыхъ годахъ прошлаго столѣтія, разнымъ социаль-революціоннымъ организациямъ, латышской прессѣ, съ „Peterburgas Avīcē“ во главѣ, а равно и удобству загранич-

ной пропаганды, благодаря окраинному положенію Прибалтійскихъ губерній. Кромѣ того, за послѣднее время фабричное и заводское производство въ этихъ губерніяхъ сдѣлало поразительные успѣхи и привлекло изъ сельскихъ мѣстностей громадное число рабочихъ рукъ, что также могло невыгодно отразиться на нравственности населенія, такъ какъ условія фабрично-заводской жизни, какъ это повсемѣстно установлено, разлагающе вліяютъ на установившіеся нравственные принципы.

При такомъ неблагопріятномъ вліяніи крайне сложнаго комплекса общественныхъ факторовъ мѣстной, общегосударственной и общеевропейской жизни, могла ли начальная школа въ Прибалтійскомъ краѣ, при трехзимнемъ учебномъ курсѣ, сообщить учащимся не только грамотность и практически полезныя элементарныя знанія, но и твердые, устойчивыя нравственные принципы, которыхъ не могли бы подавить указанные факторы. Надо помнить при этомъ, что въ народныхъ волненіяхъ участвуютъ не только питомцы пореформенной школы, но и люди зрѣлаго возраста, даже старики, а равно и лица самой различной образовательной подготовки.

Нельзя также не отмѣтить въ современныхъ волненіяхъ того характернаго факта, что антирелигіозныя и противоправительственныя манифестаціи имѣли мѣсто почти исключительно въ лютеранскихъ киркахъ, а не въ православныхъ церквахъ и католическихъ костелахъ.

Соглашаясь съ мнѣніемъ, изложеннымъ въ журналѣ Комитета Министровъ, что знаніе русскаго языка учащимися волостныхъ школъ въ настоящее время слѣдуетъ признать недостаточнымъ, мы должны засвидѣтельствовать, что результаты преподаванія этого предмета въ городскихъ начальныхъ, правительственныхъ начальныхъ и министерскихъ училищахъ края, имѣющихъ болѣе продолжительный учебный курсъ и въ меньшей степени испытывающихъ на себѣ противодѣйствіе враждебныхъ реформъ сословій, оказываются вполне удовлетворительными. Отрицать широкое распространеніе въ Прибалтійскомъ краѣ русскаго языка за послѣднее время путемъ начальной школы не рѣшаются и сами противники реформы. Нужно помнить, что школа эта не существуетъ еще и двухъ десятилѣтій, и если бы результаты ея

въ смыслѣ ознакомленія мѣстнаго населенія съ государственнымъ языкомъ и представлялись недостаточными, то, казалось бы, отсюда слѣдуетъ заключать не о необходимости устраненія этого предмета, а только о лучшей постановкѣ обученія ему.

Что же касается заявленія объ упадкѣ, будто бы, успѣшности въ начальной школѣ по другимъ общеобразовательнымъ предметамъ, то заявленія эти голословны и, по отзывамъ мѣстной инородческой печати и лицъ, знакомыхъ съ начальной школой въ краѣ до и послѣ реформы, — противорѣчатъ дѣйствительности. Въ частности, „стремленія увеличить преподаваніе русскаго языка на счетъ закона Божія“ у дѣятелей пореформенной школы никогда не было, и число уроковъ лютеранскаго вѣроученія въ волостныхъ школахъ было даже увеличено съ 5 до 6 въ недѣлю. Относительно же употребленія роднаго языка при обученіи въ начальныхъ школахъ Прибалтійскаго края, нельзя не замѣтить, что Комитетъ Министровъ, разъясненіемъ въ журналѣ 10 мая 1905 г. дѣйствующаго закона (ст. 3640 т. XI, ч. 1, изд. 1893 г.) едва ли что прибавилъ къ существовавшей до сего времени практикѣ употребленія этого языка въ значеніи вспомогательнаго средства не только на урокахъ ариѳметики, но и при обученіи русскому языку и географіи.

Въ заключеніе мы должны сказать, что при намѣченномъ Комитетомъ Министровъ пересмотрѣ дѣйствующаго законодательства по народному образованію въ Прибалтійскомъ краѣ, необходимо, во всякомъ случаѣ, предварительно отмѣны реформы 1887 г., выяснить возможные послѣдствія возврата къ прошлому, въ особенности на взаимныхъ отношеніяхъ нѣмцевъ съ одной стороны и латышей и эстовъ съ другой.



Дозволено цензурою. Рига, 2 марта 1906 г.

Типографія Г. Эльриха, Рига, Больш. Новая ул. № 24.





Цѣна 15 коп.

LATVIJAS NACIONĀLĀ BIBLIOTĒKA



0312027069



