

172

SĀPJU DIEVMĀTES BAZNĪCAS
UN DZĪVOJAMO UN SAIMNIECĪBĀS ĒKU
KOMPLEKSS

TEKSTS

6/10

Lītas Nr. 795-19-KM

Rīgas pilsētas Izpildu komitejas Celtniecības un
arhitektūras nodaļa

Rīgas arhitektūras pieminekļu aizsardzības
Inspekcija

№ 121

6/10

1971 g. 25. maijā

19

Sāpju Dievmātes baznīcas draudzei,

Rīgā, Pils ielā 5

LPSR Ministru Padomes Reliģijas Padomes
pilnvarotajam,

Rīgā, Kirova ielā 57

✓ LPSR Kultūras ministrijas Muzeju un pieminekļu
daļai.

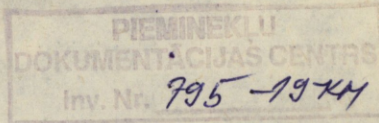
Rīgā, L. Paegles ielā 2

Rīgas arhitektūras pieminekļu aizsardzības inspekcija nosūta
Jums arhitektūras pieminekļa, Sāpju Dievmātes baznīcas, Rīgā,
Pils ielā 5 (8.gr.Nr.4) tehniskās apskates aktu un aizsar-
dzības saistību rakstu.

Pielikumā: tehniskais akts, saistību raksts un 3 plāni.

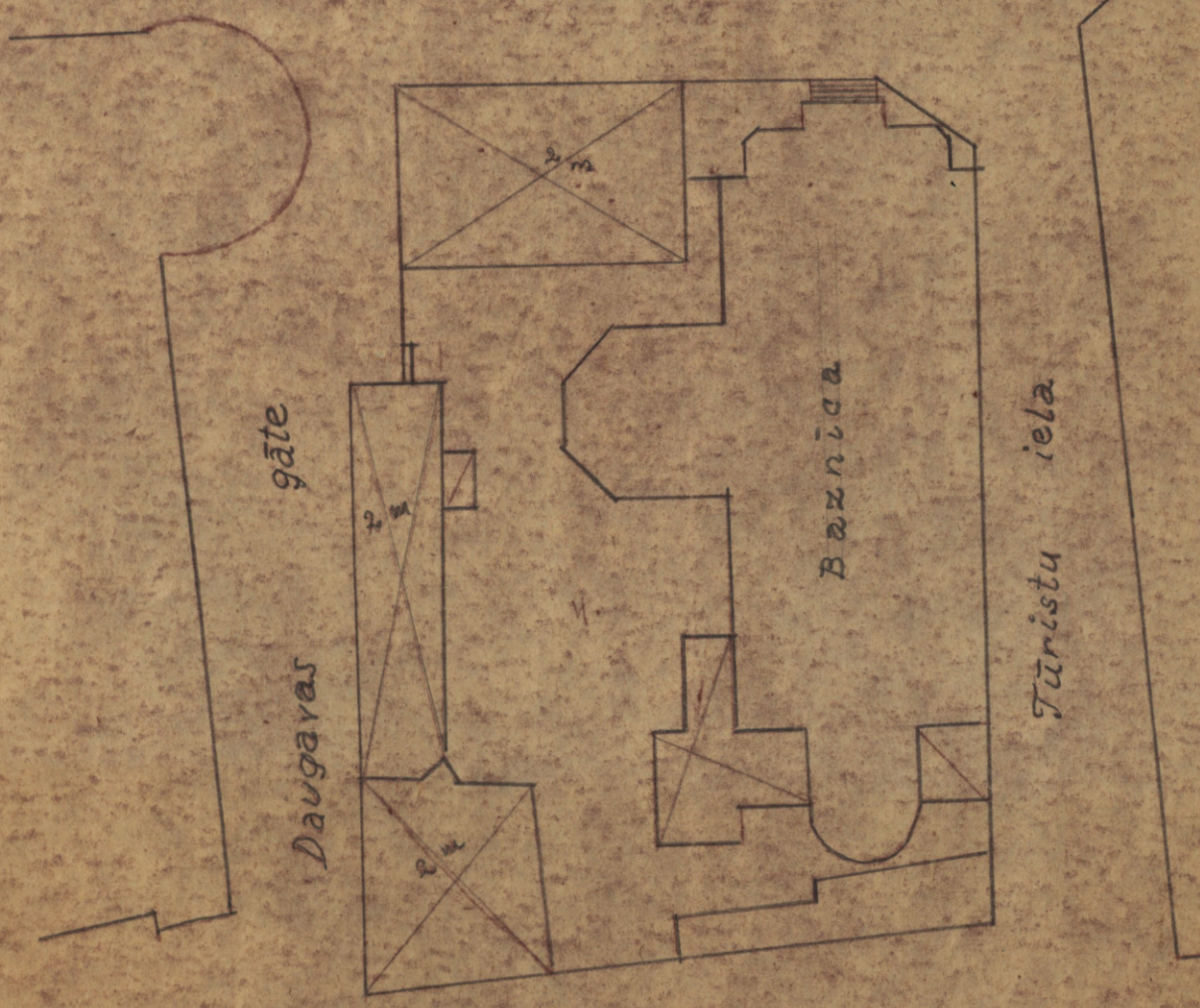
A. Holcmanis
(A. Holcmanis)

Inspekcijas priekšnieks.



SĀPJU DIEVMĀTES BAZNĪCAS NOVIETNES PLĀNS

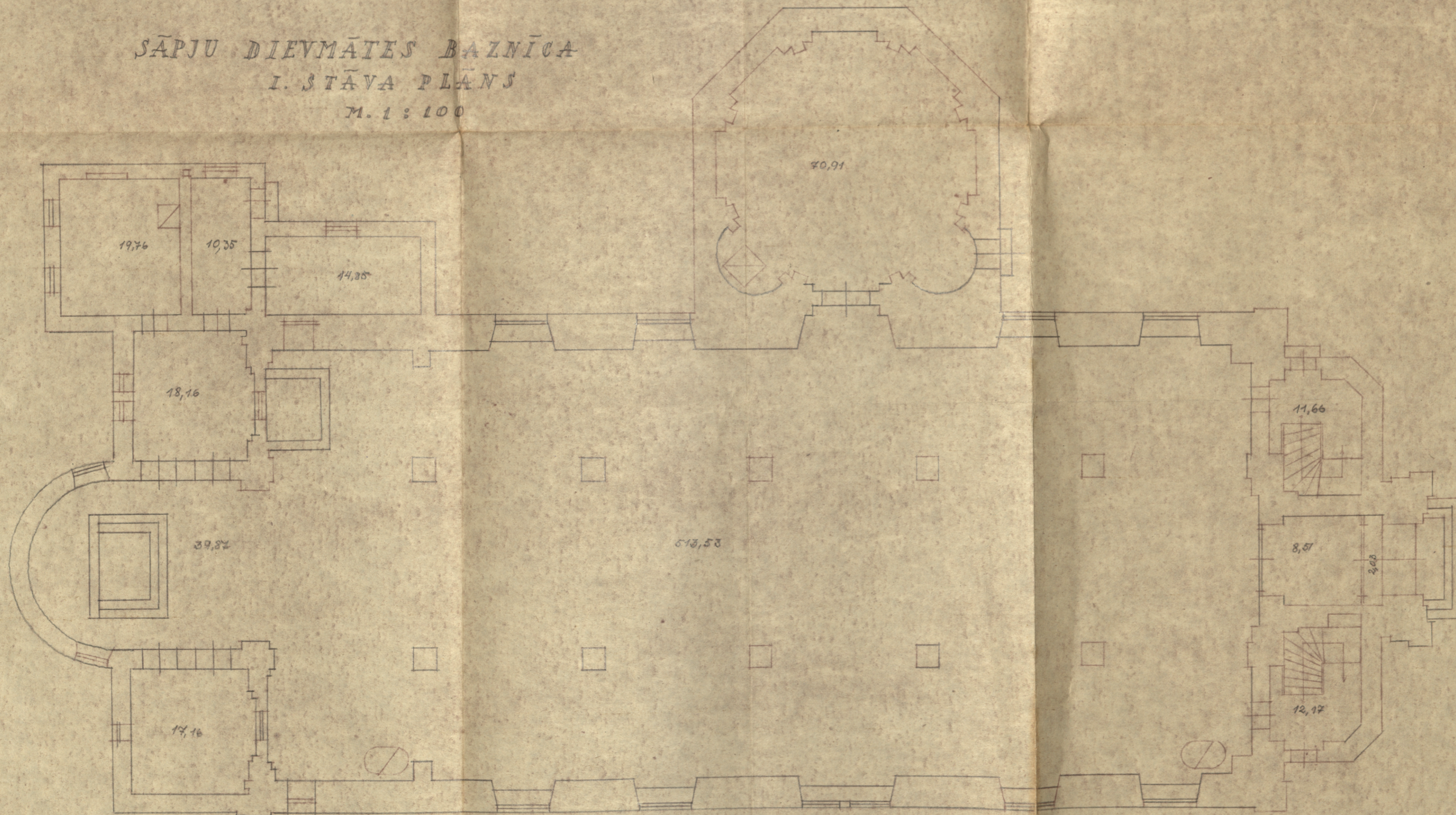
M. 1:500



SĀPJU DIEVMĀTES BAZNĪCA

I. STĀVA PLĀNS

M. 1 : 100



SĀPJU DIEVMĀTES BAZNĪCA

III. STĀVA PLĀNS

M. 1:100.



Pielikums "Aizsardzības-nomes līgumam", "Aizsardzības līgumam" "Aizsardzības saistībām".

A K T S

Arhitektūras pieminekļa tehniskā stāvokļa apskatei, nododot to lietošanā un noteicot nepieciešamos pieminekļa remonta un restaurācijas darbus un to izpildīšanas termiņus.

"7."..... maijā...19. 719.g.

Mēs, apakšā parakstījušies, Rīgas pilsētas arhitektūras pieminekļu aizsardzības inspekcijas pārstāvis..... *arhitekts*

Plūna, Elfrida, Otto m.

(uzvārds, vārds, tēva vārds)

no vienas puses, un..... *Rīgas Sāpju Dievmātes baznīcas draudzes pārstāvis*

priekšsēdētājs Jankaus, Antons Slavislavod.

(amats, uzvārds, vārds, tēva vārds)

no otras puses, esatādījam šo aktu augšminētā datumā par valsts aizsardzībā esošā arhitektūras pieminekļa..... *Sāpju Diev-*

mātes baznīca, Rīgā, Pils ielā 5 (89. Nr. 9)

akts. Nr. 172^a

(pieminekļa nosaukums, adrese, aizsardzības Nr.)

tehniko apskati, kas saņemā ar aizsardzības nomes līgumu, aizsardzības saistībām tiek nodots.....

Rīgas Sāpju dievmātes draudzes..... lietošanā.....
(iestādes nosaukums)

Apskates rezultātā konstatēta sekojošais:

I. Pieminekļa tehniskais stāvoklis.

1. Vispārējais pieminekļa stāvoklis. *Baznīca uzcelta 1785.g.*

klasicisma laikmeta formās. Tā ir trīsjuonu celtnie ar mažu apalu kapelu pie ziemeļu sānu jomas. Baznīca

vienmēr kalpojusi kultu vajadzībām. Stāvoklis - labs.

(šajā punktā uzrāda īsu škas vai kompleksa kā arhi-

tektūras pieminekļa stāvokļa raksturojumu visumā,

izsīņu par tā celšanas laiku un vēsturi).

2. Pieminekļa ārējo arhitektoniski-konstruktīvo elementu stāvoklis:

- a) vispārējais stāvoklis... *labs*
- b) pamati... *labā stāvoklī*
- c) cokolis un bruģējums gar pamatiem... *labā stāvoklī*
- d) sienas un savilces... *labā stāvoklī*
- e) pārsegumi: līmeniski, velvēti, kupola u.c...
cilindriskas velvēs - labā stāvoklī
- f) jumts: jumta krēslis, latiojums, segums, teknes... *jumts divslēpu, ieregts ar skārdu, kousluncojas labā stāvoklī*
- g) Ipašas formas jumta daļas: jumta logi, laternas to konstrukcijas un segums... *kupols ar lafermu, virs kapelas, kousluncojas labā stāvoklī*
- h) Ārējais dekoratīvais noformējums, apšuvums, krāsojums, rotājumi, reljefi, skulpturāli veidojumi, gleznojumi uz fasādēm... *klasicisma stīlā veidotas ložu apdares, dzegas, pilastri*

3. Pieminekļa iekšējo arhitektoniski-konstruktīvo un dekoratīvo elementu stāvoklis:

- a) vispārējais stāvoklis... *labs*
- b) starpstīvu pārsegumi, grīdas, griesti... *fližu grīdas, labā stāvoklī, griesti - cilindriskas velvēs - labā stāvoklī*
- c) sienas, to stāvoklis, krāsojums... *mūra sienas apmestas, krāsotas - labā stāvoklī*
- d) stabi, kolonnas... *apmesti un krāsoti mūra stabi - labā stāvoklī*
- e) logi, durvis... *labā stāvoklī*
- f) kāpnes... *koka ar maršānu - labā stāvoklī*
- g) apmales, dzegas... *dekoratīvā apmetumā veidotas, labā stāvoklī*
- h) apmetums... *labs*
- i) stucco, skulpturāli un citi dekoratīvi rotājumi... *figurāli stucco veidojumi uz vietajā jumta sienām, labā stāvoklī*

4. Gleznojumi (monumentāli un sieni) sieniņu gleznojumi

altāra daļā - labā stāvoklī.

5) Lietišķas mākslas priekšmeti (mēbeles, apgaismes ķermeņi, kokgriezumi, metāla kalumi u.c.)

altārs, raucele,
3 griestu lustras, ložu vibrājas.

- 6. Dārzs, parks, pagalma, vārti, koge..... *Dzelzs kaluma*
 *vārtu vērties*
- 7. Pieminekļa telpu lietderīgā platība..... *874.13* m², saskaņā ar
 klātpielikto inventarizācijas plānu (jeb shematiskiem plā-
 niem ar ierakstītiem uzņēmuma skaitļiem) mērogā 1:100.
- 8. Zemesgabala platība saskaņā ar klātpielikto genplānu mē-
 rogā 1:500 noteikta.....m².

II. Remonta un restaurācijas darbu plāns.

Lai saglabātu pieminekli un radītu normālus tā lieto-
šanas apstākļus, "Lietotājam" ir tiesības uzlikt par pienā-
kumu izpildīt sekojošus darbus:

1. Remonta darbi:

Nr.Nr.	Darbu nosaukums.	Izpildīšanas termiņi.
1.	Salabot lietus ūdens tvernes, noteku caurules un dzežu skārda apšuvumi	— 1972 g. 1.janv.
2.	Nokrāsot ārējās sienu virsmas	— 1973 g. 1.okt.

2. Restaurācijas darbi.

Nr.Nr.	Darbu nosaukums.	Izpildīšanas termiņi.

Piezīme: Darbu apjomu detalizē ar tēmi, kuru jā-
saskaņo ar Rīgas arhitektūras pieminekļu
aizsardzības inspekciju.

III. Īpaši pieminekļa lietošanas noteikumi.

Ēku - arhitektūras pieminekli lietotājs var izmantot tikai
..... *kulta*
vajadzībām, izpildot prasības, kas paredzētas PSRS Ministru
padomes 1948.g.14.oktobra lēmumā Nr.3898 un PSRS Ministru
Padomes 1948. g. celtniecības lietu arhitektūras komitejas ap-
stiprinātā "Instrukcijā par valsts aizsardzībā sastāvošu ar-
hitektūras pieminekļu uzskaites, reģistrācijas uzturēšanas un
restaurācijas kārtību".

Pielikumā: 1. Stāvu plāni mērogā 1:100.

2. Zemes gabala ģenplāns mērogā 1:500.

Zīmoga Lietotāja paraksts.....

[Handwritten signature]
[Handwritten signature]

Zīmoga Īpašas arhitektūras pieminekļu aizsardzī-
bas inspekcijas paraksts.....

[Handwritten signature]



A I Z S A R D Z Ī B A S L Ī G U M S.

Valsts aizsargājamā arhitektūras pieminekļa *Rīgas*
Sāpju Dievmātes baznīcas, Rīgā, Pilsulā 5
(88r. Nr. 4) aizs. Nr. 1722
 nodošanai *Rīgas Sāpju Dievmātes baznīcas*
 draudzes izmantošanai.

Rīgas arhitektūras pieminekļu aizsardzības inspekcija
 .. *arhitektes Plūnas, Elfrīdas, Otta*
 personā, kas darbojas, pamatojoties uz PSRS Ministru Pado-
 mes 14.X.1948.g. lēmumu Nr.3898 (Nolikuma 14.,15.,16.,17.,
 un 18.p.p.) un PSRS Ministru Padomes Arhitektūras komitejas
 Instrukcijas 50.§ (skat.8.IV.1949.g.pavēli Nr.326) un turp-
 māc saukta Inspekcija no vienas puses un.....
 .. *Rīgas Sāpju Dievmātes*

 baznīcas padome, padomes priekšsēdētāja *Jurkāna*
 .. *Antona, Stanislāva d.* un locekļu pilsoņu
 .. *Ruzickas Anna*
 .. *Pitrevica Jāzeps*
 personā no otras puses, kas darbojas pamatojoties uz
 "27" *jauvara 1947* g. apliecības Nr. *135* par draudzes
 registrāciju, un turpmāk saukta "Lietotājs", noslēdza šo
 līgumu par sekojošo.

I. Vispārīgie noteikumi.

"Inspekcija" nodod un "Lietotājs" pieņem bezmaksas lietošanā
 .. *Rīgas Sāpju Dievmātes baznīcas*

arhirektūras pieminekļa ēku, lai izmantotu šī pieminekļa telpas reliģiskiem rituāliem.

Piezīme: Baznīcas lietošanā nodod tikai pieminekļa telpas, kas domātas reliģiskiem rituāliem un sardzei. Izmantojot citas pieminekļa telpas, kā arī citus atsevišķus pieminekļus saimnieciskām vajadzībām un palīgtelpām, ar draudzi noslēdz parastos "aizsardzības un nomas līgumus" (pēc formas Nr.10), ņemot nomas maksu kā noteikumos paredzēts.

2. Pieminekļa ēku, tai piederīgās dienesta telpas, iekārtu, kulta priekšmetus un zemes gabalus nodod pēc tehniskās apskates akta un inventāra saraksta, ko parakstījušas abas puses un kas sastāda ar šo līgumu nedalāmu vienību.

Ar šo aktu noteic arī piemineklim nepieciešamos remontveida restaurācijas un restaurācijas darbus un pieminekļa izmantošanas kārtību.

II. "Lietotāja" pienākumi.

3. "Lietotājs" uzņemas pilnīgu atbildību par arhitektūras pieminekļa saglabāšanu un apņemas izmantot telpas tikai tam nolūkam, kas minēts līguma l.p., saskaņā ar aktā aprakstīto un šīm telpām noteikto izmantošanas režīmu.
4. "Lietotājs" uzņemas:
 - a) turēt pieminekļa ēku un visu ar to saistīto īpašumu pienācīgā sanitārā un tehniskā kārtībā un drošībā pret uguni un segt visus izdevumus, sakarā ar to laikā nomaksāt saviem līdzekļiem valsts un vietējos nodokļus un citus maksājumus, kā arī turēt uz sava rēķina nepieciešamos pieminekļa uzraugus un sargus, kas minēti šī līguma sevišķos noteikumos;

- b) turēt labi ierīkotā stāvoklī aizsardzības zonas teritoriju ap pieminekli, neizmantojot iepriekš nesaskaņojot ar "Inspekciju", aizsardzības zonu saimnieciskām vajadzībām, kā arī necelt nomātai ēkai nekādas piebūves, ne arī aizsardzības zonas robežās jaunas būves;
- c) neizmantojot pieminekli ne pastāvīga, ne pagaidu rakstura dzīvokļiem, izņemot speciālas dzīvokļu telpas sargiem un baznīcas kalpotājiem, pēc īpašas vienošanās līguma sevišķos noteikumos;
- d) neizdarīt pārbūves un piebūves nomātai ēkai ne iekšpusē, ne ārpusē bez īpašas "Inspekcijas" atļaujas;
- e) neremontēt pieminekli, nebalsināt un nekrāsot gleznojumiem, tēlnieciskus veidojumus un iekšējās iekārtas priekšmetus - mākslas darinājumus bez īpašas "Inspekcijas" atļaujas;
- f) bez ierobežojumiem ielaist pieminekļa ēkā "Inspekcijas" un arhitektūras pieminekļu aizsardzības augstāk stāvošos organus, lai kontrolētu kā tiek izpildīti izmantošanas noteikumi, vai arī izdarītu pieminekļu zinātniskos pētījumus;
- g) nekavējoties paziņot "Inspekcijai" par katru tehnisku vai stihisku bojājumu, avariju vai citu apstākli, kas radījis piemineklim zaudējumus, un laikā rūpēties, lai piemineklis tālāk nebojātos un nesagrūtu;
- h) ja līgums tiek laužts turpmākā "Garantijas" nodaļā minētu iemeslu dēļ, nodot pieminekli "Inspekcijai" pilnīgi saglabātu, ar visām atļautām pārtaisēm un pārbūvēm bez atlīdzības;
- i) turēt nomājamās telpās ugunsdzēsāmās ierīcās, saskaņā ar pastāvošiem noteikumiem un rīkujumiem aizsardzībai pret uguni;

- j) saskaņā ar PSRS TKP 3.februāra 1938.g.Nolikuma "Par uzņēmumu un iestāžu īpašumu valsts apdrošināšanu 21. p., obligāti apdrošināt pret uguni arhitektūras pieminekļus un citu mantību, kas pieņemta pēc šī līguma un viņam pievienotā inventāra saraksta, nodot apdrošināšanas polisi "Inspekcijai";
- k) ievērot visas prasības, kādas paredzētas PSRS Ministru Padomes Arhitektūras komitejas instrukcijās "Par valsts aizsargājamo arhitektūras pieminekļu pirmregistrāciju, registrāciju, kopšanu un restaurāciju" II un III nodaļās.

III. Remontveida restaurācijas un restaurācijas darbi.

- 5) "Lietotājiem" laikā jāizdara nomājamam arhitektūras piemineklim remontveida restaurācijas un restaurācijas darbi, neatkarīgi no sezonas. Visus ar pieminekli saistītos darbus "Lietotājs" izdara uz ^{akta} sava rēķina, saviem līdzekļiem un materiāliem, pievienotā/paredzētos termiņos un materiāliem, pēc ~~Крайних~~ "Inspekcijas" īpašas atļaujas tādos izdarīt.
- 6) Tehnisko dokumentāciju izpildāmiem remontveida restaurācijas un restaurācijas darbiem "Lietotājs" gādā uz sava rēķina. Projekta materiālus sastāda saskaņā ar iepriekšminētās Komitejas instrukcijas II nodaļuma 106.un 118.§§.

Piezīme: Visus arhitektūras pieminekļa projektu, uzņēmumu un zinātniskās pētīšanas materiālu oriģinālus nodod "Inspekcijai" bez atbildības

IV. Garantijas.

7. Ja "Inspekcija" konstatē patvaļīgas pārbūves un pārtaisas, kas sabojā ēkas pirmatnējo izskatu, tādas nekavējoties jāiznīcina un ēka jāatjauno agrākā izskatā uz "Lietotāja" rēķina "Inspekcijas" vienpusīgi noteiktā laikā.
8. Ja "Lietotājs" pārkāpj šī līguma 3.,4.,un5.p.minētās arhitektūras pieminekļa ekspluatācijas noteikumus un saistības, kas sabojā pieminekļa arhitektonisko un māksliniecisko vērtību,

tību, vai rada tam tiešus materiālus bojājumus, "Inspekcija" sastāda vienpusīgu aktu un "Lietotājam" pieminekli jāatjauno agrākā izskatā uz sava rēķina "Inspekcijas noteiktos termiņos, kas minēti šinī aktā.

9. Ja notiek atkārtoti pārkāpumi "Inspekcija" var līgumu lauzt un "Lietotājam" mēneša laikā jāatbrīvo aizņemtās telpas "Inspekcijai" neierādot telpas citur, un jāatlīdzina "Inspekcijai" visi zaudējumi atjaunošanas darbu faktiskās izmaksas apmērā, pamatojoties uz "Nolikuma par kultūras pieminekļu aizsardzību" 18.p.(pielikums PSRS Ministru Padomes 14.X.1948.g.lēmumam Nr.3898).
10. Ja līgums tiek pārkāpts, nodarot piemineklim bojājumus, kas pēc ekspertu atzinuma daļēji vai pilnīgi iznīcina to kā vēsturisku un māksliniecisku darinājumu, "Inspekcija" sauc "Lietotāju" pie kriminālās atbildības caur prokurātures orgāniem.
11. Ja konstatēts, ka pieminekli izmanto dzīvokļiem, izņemot līguma sevišķos noteikumus minēto, apdzīvotāji nekavējoties jāvāc, pie kam "Inspekcija" neierāda vietā citas dzīvojamās telpas.

V.Sevišķi noteikumi.

12. Ja rodas nepieciešamība pārtraukt arhitektūras pieminekļa izmantošanu, valdībai izsludinot norādīto pieminekli par saudzējamu muzeja objektu, ja pieminekļa izmantošana apdraud monumentālos (fresku) gleznojumus un citus pieminekļi esošos lietojamās mākslas darinājumus vai arī draud pieminekli iznīcināt pilnīgi, līgums jālauž.
Pirms līguma laušanas "Inspekcija" liek priekšā un saskaņo šo jautājumu PSRS Ministru Padomes Kultūrpadoņē.
13. Ja "Lietotājs" vēlas līguma saistības pārtraukt, viņam jāpaziņo par to "Inspekcijai".....mēneši iepriekš, pie kam trīs mēnešu laikā no tāda paziņojuma iesniegšanas dienas "Lietotājam" līguma saistības vēl paliek spēkā un viņš pilnībā atbild par to izpildīšanu, kā arī apņemas līdz norādītam laikam nodot viņa pieņemto mantību nebojātu un pienācīgā stāvoklī.

Līgumslēdzēju juridiskās adreses:

"Inspekcijas"..... *Rīgā, Lauņiņi 31*
"Lietotāja"..... *Rīgā, Pils ielā 5*

Adreses maiņas gadījumā līgumslēdzēji 10 dienu laikā maiņas dienas paziņo viens otram notikušo.

- Pielikumi: a) Pieminekļa, zemes kabala un iekšējās iekārtas priekšmetu pieņemšanas dienas tehniskā stāvokļa akts, kā arī izpildāmo remontveida restaurācijas un restaurācijas darbu saraksts pēc termiņiem.
- b) Inventāra saraksts mantām, ar muzeja nozīmi un pārējiem kulta priekšmetiem, kas atrodas pieminekļī uz.....lapām.

Paraksti:

"Inspekcijas"..... *ark. E. Plūna*
 1) Baznīcas padomes priekšsēdētājs.....
 2) Baznīcas padomes loceklis.....
 3) Baznīcas padomes loceklis..... *A. Rōdica*

Rīgā, 1971.g. 7. maijā



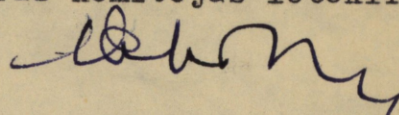
6/10

43

Apstiprinu:

- 4 -

/E.Kiše/

LPSR MP Valsts celtniecības un
arhitektūras komitejas loceklis.A k t s

1959.g. 21. maija komisija, sastāvā no LPSR MP Celtniecības un arhitektūras komitejas pieminekļu aizsardzības inspekcijas galv. arh. L.Plauciņa, vec. arhitektes M.Gusevas, Rīgas pils. Izpildkomitejas Celtniecības nodaļas vec. arh. arhitektūras pieminekļu aizsardzībā J.Piešiņa, ZRD galvenā arhitekta R. Segliņa un klātesot ZRD arhitektam G.Jansonam, ieradās arhitektūras pieminekli, dzīv. ēkā Rīgā, L.Pils ielā Nr. 5 /gr. 6. grunts Nr. 4/ un noteica šim objektam remonta restaurācijas uzdevumu:

Sakarā ar paredzamiem remonta - restaurācijas darbiem, izdarāmas sekojošas galvenās pārbūves, lai uzlabotu iedzīvotāju dzīves apstākļus.

I korpusā rast iespēju ierīkot junta logus pagalma pusē virtuvju izgaismošanai, kā arī kur tas iespējams, dzīvokļu pārplānošanas rezultātā uzlabot sanitāri higiēnisko stāvokli, ierīkojot vannas istabas un atsevišķus sēnmežglus

Jānovērš caursalšana augšstāva dzīvokļos. Bojātie loga rāmji jānomaina.

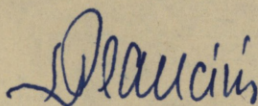
II korpusā, kur tas iespējams, dzīvokļu pārplānošanas rezultātā ierīkot vannas istabas un atsevišķus sēnmežglus, izmantojot iespēju realizēt piebūvi 1. stāvā blakus kapņu telpai.

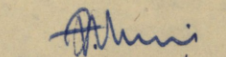
Līdz ar to pārplānojama un uzlabojama esošā kanalizācijas tīklsvada un elektrības instalācijas iekārta.

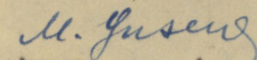
Bojātie loga rāmji nomaināmi.

Pagalma izbūvējami jauni šķūniši iedzīvotāju vajadzībām.

Projekts saskaņojams ar Rīgas pilsētas Izpildkomitejas Celtniecības nodaļu un Rīgas pilsētas Kirova rajona Dzīvokļu parvaldi.


/L.Plauciņš/


/J.Piešiņš/


/M.Guseva/

Pils eelā PS

VIII. 4 Kalolu mācītāja nams.



6/10

42

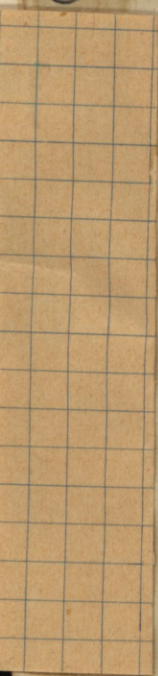
RIGA, Pr 8 A.A. 192

L. Pils dēļ # 5/5.

Gūvants satur st. e:

- 1) 2st. Oks parhūms profut or pēhūri 1900. (Bokslaro)
(plan. gūz. 3 pasades)
- 2) Jūnita Horre dāls parhūms pūz. 1900g.
(pas. gūz. plāns).
- 3) Kauluz. plāns

171



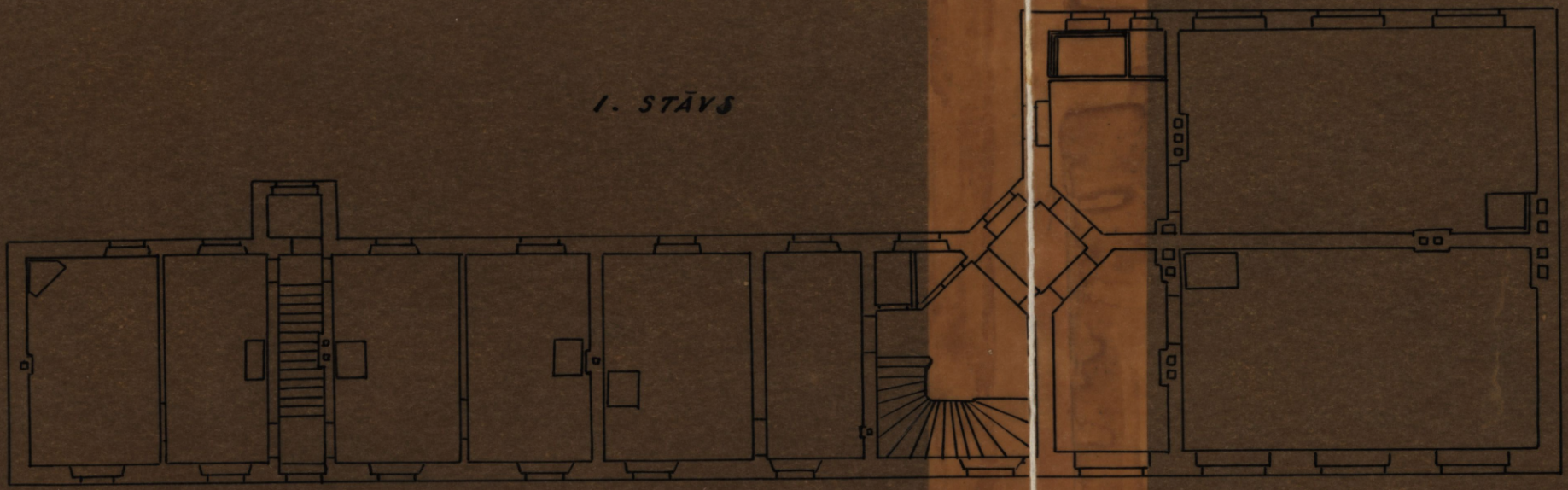
5/10

-1

CR 8 No 4

NAMS PILS IELĀ No 5

1. STĀVS



PARTERS

