



RAUNAS NOVADA DOMES

2013.GADA

PUBLISKAIS PĀRSKATS

Saturs

Pamatinformācija	3
Raunas pagasts.....	4
Drustu pagasts.....	6
Dome.....	7
Personāls	13
Vadības ziņojums	14
Raunas novada budžeta ieņēmumi.....	14
Raunas novada pamatbudžeta izdevumi	17
Raunas novada domes bilance 2013. gadā.....	19
Speciālais budžets.....	21
Pašvaldības nekustāmā īpašuma novērtējums	21
Pārskats par kreditoriem	22
Valsts kases aizņēmumu kustības pārskats	23
Komunikācija ar sabiedrību	25
Plāni 2014. gadam.....	27
Pielikumi	28

Pamatinformācija

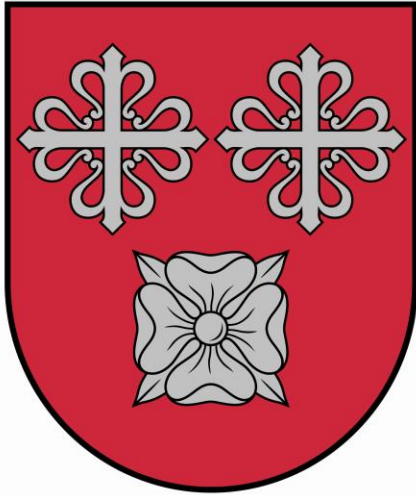
2009.gadā apvienojoties Raunas un Drustu pagastam, izveidots Raunas novads. Novada administratīvais centrs ir Raunas pagasts.

Raunas novads atrodas Vidzemes augstienes ziemeļu malā, Vidzemes reģionā.

1.att. Raunas pagasta un Drustu pagasta administratīvi teritoriālais iedalījums



2.att. Raunas novada ģērbonis



Raunas novada ģērbonis reģistrēts 2010.gadā. Novadam ir bagāta vēsture un senas tradīcijas, tāgēļ ģērboņa pamatam izvēlēta sarkanā krāsa. Divi sudraba liliju krusti simbolizē novadā iekļauto Raunas pagastu. Savukārt sudraba čertlapu heraldiskā roze, kas ir fon Hāgenmeistaru dzimtas ģērboņa figūra, liecina par novada otra pagasta – Drustu – seno vēsturi

Raunas pagasts

Rauna ir viena no skaistākajām apdzīvotajām vietām Vidzemē un atgādina mazu pilsētiņu, kaut oficiālu pilsētas tiesību nav. Atrodas ģeogrāfiski izdevīgā vietā, tāda paša nosaukuma upītes krastā un vismaz piecu lielāku ceļu krustpunktā - 23 km no Cēsīm un Smiltenes, 30 km no Valmieras. Raunas sākumi maktējami 1262.gadā. **Rauna** ir apdzīvota vieta Latvijā, Raunas novadā, Raunas upes ielejā Vidzemes augstienes ziemeļu malā, novada centrs. No 14. līdz 16. gadsimtam tā bija Rīgas arhibīskapa viena no rezidencēm (*Rownenborgh, Ronneburg*) un viens no galvenajiem varas centriem viduslaiku Livonijā un tai, iespējams, bijušas pilsētas tiesības.

3. att. Raunas kopskats ar arhibīskapa rezidences pilsdrupām pakalnā.



Tanīsa pilskalnu Raunas upītes labajā krastā jau no 1. gadu tūkstoša p.m.ē. apdzīvojuši Baltijas somi, bet ap 600. gadu Raunas novadā ienākuši latgaļi. Pilskalns atradās pie lielā tirdzniecības ceļa, kas veda no Gaujas ielejas uz Pleskavas un Novgorodas zemēm. Pils malas tolaik bijušas nocietinātas ar divām paralēlām ozola guļkoku sienām, kas atradušās 2 m atstatumā viena no otras, starp kurām bijuši sabērti laukakmeņi. Virs sienām pacēlusies īpaša virsbūve un nocietinājumu iekšpusē bijušas vairākas guļkoku celtnes. Pēc vienas no versijām 13. gadsimta sākumā Raunā atradusies Satekles pils, kurā valdīja latgaļu karavadonis Rūsiņš. Šajā laikā noritēja ilgstoši latgaļu un to sabiedroto Zobenbrāļu ordeņa bruņinieku kari ar igauņu ciltīm. 1224. gadā, pēc Tālavas zemju dalīšanas, Raunu ieguva Livonijas bīskapija, kas vēlāk pārveidojās par Rīgas arhibīskapiju. Ap 1262. gadu, pirmā Rīgas arhibīskapa Alberta II Zauerbēra laikā, tika uzcelta Raunas mūra pils, vēlāk dēvēta par Roneburgu (*Rownenborgh*), kas ar laiku izveidojās par plašāko un vislabāk nocietināto pili Rīgas arhibīskapijā. Arhibīskaps te ik gadu uzturējās no Miķeļiem (29. septembra) līdz Sveču dienai (7. februārim). 13. gadsimta beigās uzcelta arī Raunas baznīca.

Viduslaikos Raunas pilsētiņa aizņēmusi teritoriju gar Raunas upīti no tagadējiem Lorenčiem līdz Cimziņas upītes ietekai 4 km garumā. Mūru apkārt pilsētiņai nebija.

1509.—1524. gados vērienīgu pils pārbūvi veica arhibīskaps Jaspers Linde, kas lika izveidot priekšpils nocietinājumu vaļņu joslas, uzcelt lielgabalu torņus, kā arī izgreznot pils interjeru reprezentācijas vajadzībām. Kapitulzāles sienas izrotāja ar visu Rīgas bīskapu un arhibīskapu portretiem. 1558.—1583. gadu Livonijas karš pili tikpat kā neskāra, tomēr Raunas pils zaudēja savu politisko nozīmi pēc Rīgas arhibīskapijas likvidēšanas un Pārdaugavas hercogistes pārvaldes pārcelšanas uz Cēsu pili.

1601. gadā pirmajā zviedru valdības veiktajā auditā jeb «arklu revīzijā» Raunā uzskaitīti 2 krogi, no kuriem vienā izkroģēja muižas alu. 1625. gadā Zviedrijas karalis Gustavs II Ādolfs Raunas pili nodeva dzimtas īpašumā Svantem Baneram (*Svante Banér*, 1584—1628). Īpašnieka galvenais pienākums bija turēt šeit zirgus Zviedrijas armijas vajadzībām. 1657. gadā, Otrā Ziemeļu kara laikā (1655-1660), Raunas pili ieņēma lietuviešu karavadonis Gonsevskis, bet nākamajā gadā zviedri to atkaroja. Pēc kara pili no cietokšņu saraksta izslēdza, jo minēts, ka pils ir saspridzināta. Nopostīta tika arī Raunas pilsētiņa.

1762. gada 1. septembrī Krievijas imperatore Katrīna II Raunu uzdāvināja slepenpadomniekam grāfam Hermanim Kārlim Kaiserlingam (*Hermann Karl Keyserling*, 1696—1765). Vēlāk pils piederēja grāfam Grigorijam Orlovam, H. G. Ikšķilam, Henriham Berensam fon Rautenfeldam un Bernhardam Kristianam Kleinam, kas Raunā ierīkoja papīra dzirnavas. 1821. gadā Vidzemes bruņniecības sola vadītājs A. fon Vulfs iegādājās īpašumu tiesības uz Raunas pili un tai piederošajām zemēm. Raunas muižas zemju izpārdošana zemniekiem sākās 19. gadsimta 60. gadu otrajā pusē. 1910. gadā Raunas pilij piederošās zemes no fon Vulfu dzimtas nopirka Krievijas Zemnieku agrārbanka.

Tagadējā apdzīvotā vieta radusies ap 1900. gadu, kad no mācītājmuižas atdalīja apbūves gabalus. Ciems strauji attīstījās pēc agrārās reformas. 1925. gadā Raunai piešķīra biezi apdzīvotas vietas (ciema) statusu, bet Raunas pilsdrupas iekļāva Latvijas Valsts aizsargājamo kultūras pieminekļu sarakstā. Padomju laikā Rauna bija ciema padomes un kolhoza «Rauna» centrs. No 2009. gada Rauna ir novada centrs.

Raunas pagasts robežojas ar Priekuļu, Liepas, Mārsnēnu, Veselavas, Dzērbenes, kā arī ar Blomes, Brantu un Launkalnes pagastiem. Tūristus Rauna piesaista ar savu daudzveidību un unikalitāti. Tūristiem iespējams apskatīt dabas objektus, arhitektūras pieminekļus un vēsturiskas vietas. Šeit slējās vien no varenākajām mūsu senču pilīm – Satekla. Raunas pagātne un skaistās dabas ainas ir pietiekoši liela bagātība, lai tūrists vēlētos atgriezties ne vienu reizi vien. Raunā

atrodas novada administratīvās iestādes, vidusskola, kultūras nams, bibliotēka, ģimenes ārsta prakse, viesnīca, tūrisma informācijas punkts, aptieka, banka, katoļu un luterāņu baznīcas

Apskates vietas

- Tanīskalna pilskalns, kurā līdz 13. gadsimtam atradās stipri nocietināta senlatviešu pils.
- Rīgas arhibīskapa Raunas pils drupas no 13.-17. gs.
- Raunas luterāņu baznīca ar viduslaiku dolomīta ciļņiem "Kristus pie krusta" un "Ādams un Ieva" (14. gs.). 17. gs. otrajā pusē par mācītāju te strādājis viens no pirmajiem akadēmiski izglītotajiem latviešu izcelsmes mācītājiem Jānis Reiters (ap 1632 — 1697). Baznīca pārbūvēta 19. gs. sākumā un 1936.-1937. g.
- Raunas "Koklētāja" — piemineklis 1. Pasaules karā kritušajiem Raunas centrā (K. Zemdega, 1933).
- Raunas upes senleja ar stāvajiem, gleznainajiem krastiem un "raudošo klinti" jeb Raunas Staburagu.
- Cimzes pusmuiža, kur dzimis komponists, folkloras vācējs un latviešu skolotāju audzinātājs Jānis Cimze (1814 — 1881).

Drustu pagasts

Drusti atrodas Vidzemes augstienes Mežoles paugurā, dienvidaustrumu daļa - Augšgaujas ieplakā, pagasta teritoriju šķērso Gaujas pieteka Palsa, kas agrāk ar saviem ūdeņiem darbināja četras dzirnavas un pēc II Pasaules kara savos mežainajos krastos deva patvērumu nacionālajiem partizāniem. Drustu mozaīkveida ainavu telpas raksturu nosaka vidēji lieli pauguri un lauksaimniecības zemju mija ar mežu puduriem un ezeriem. Drustu pagasta teritorijā ir 22 ezeri un 25 mākslīgi uzpludinātās ūdenskrātuves ar platību lielāku par 1 ha. Augstākā vieta – Slapjuma kalns 247,7 m virs jūras līmeņa. Drustu pagasts robežojas ar Zosēnu, Jaunpiebalgas, Dzērbenes, Launkalnes, Rankas un Variņu pagastiem. Drustu vārds rakstītos vēstures pirmavotos pirmo reizi minēts 1262.g., tagadējā pagasta teritorija iekļauta Rīgas bīskapijā. Drusti atrodas 44 km no Cēsīm, 20 km no Raunas un 129 km no Rīgas.

Apdzīvotās vietas: Auļukalns, Briņģi, Drusti, Dūķi, Gatarta, Jaundrusti, Mīlakšas, Tulči, Vāgāni, Zundi.

Upes: Dzestrene, Gauja, Naucupīte, Palsa, Pērļupe, Stādiņupīte, Ubeja. Ūdenstilpes: Auļukalna ezers, Brengūzis, Dūņiju ezers, Kreiļu ezers, Krogus ezers, Seisums.

Apskates vietas

- Drustu Luterāņu baznīca, kas celta 1837.gadā

Izveidotā Raunas novada platība **30921.80** ha.

Iedzīvotāju skaits Raunas novadā **3819**.

4.att. Raunas novada domes ēka



Dome

Nosaukums:	Raunas novada dome
Reģistrācijas Nr.:	LV 90000057973 no 02.04.96.
Adrese:	Vidzemes iela - 2 Raunas nov. Raunas pag. LV 4131
Pārskata periods:	01.01.2013.-31.12.2013.
Domes priekšsēdētājs:	Evija Zurģe
Domes priekšsēdētāja vietnieks	Andris Neimanis
Domes izpilddirektors	Linda Zūdiņa
Deputāti:	Aivars Damroze

Andris Abrāmovs
Uldis Kalniņš
Ilmārs Vecgailis
Alda Raiskuma
Aleksandrs Katiševs
Dace Sarnane – Plijeva
Andris Neimanis

Raunas novada domes

iestādes:

Raunas novada dome
Drustu pagasta pārvalde
Raunas bibliotēka
Rozes bibliotēka
Drustu bibliotēka
Gatartas bibliotēka
Rozes Klubs
Drustu klubs
Raunas vidusskola
Drustu pamatskola
Bāriņtiesa
Novadpētniecības muzejs
Raunas Saimnieciskais dienests
Jauniešu centrs
Gatartas pansionāts
Sociālais dienests

Grāmatvede

Revidenti

Maija Kārklīņa

SIA Auditorfirma padoms

(komercsabiedrības licence Nr.68)

zvērināta revidente Vaira Šķibeļe

(p.k. 220153-11563; sertifikāts Nr.24)

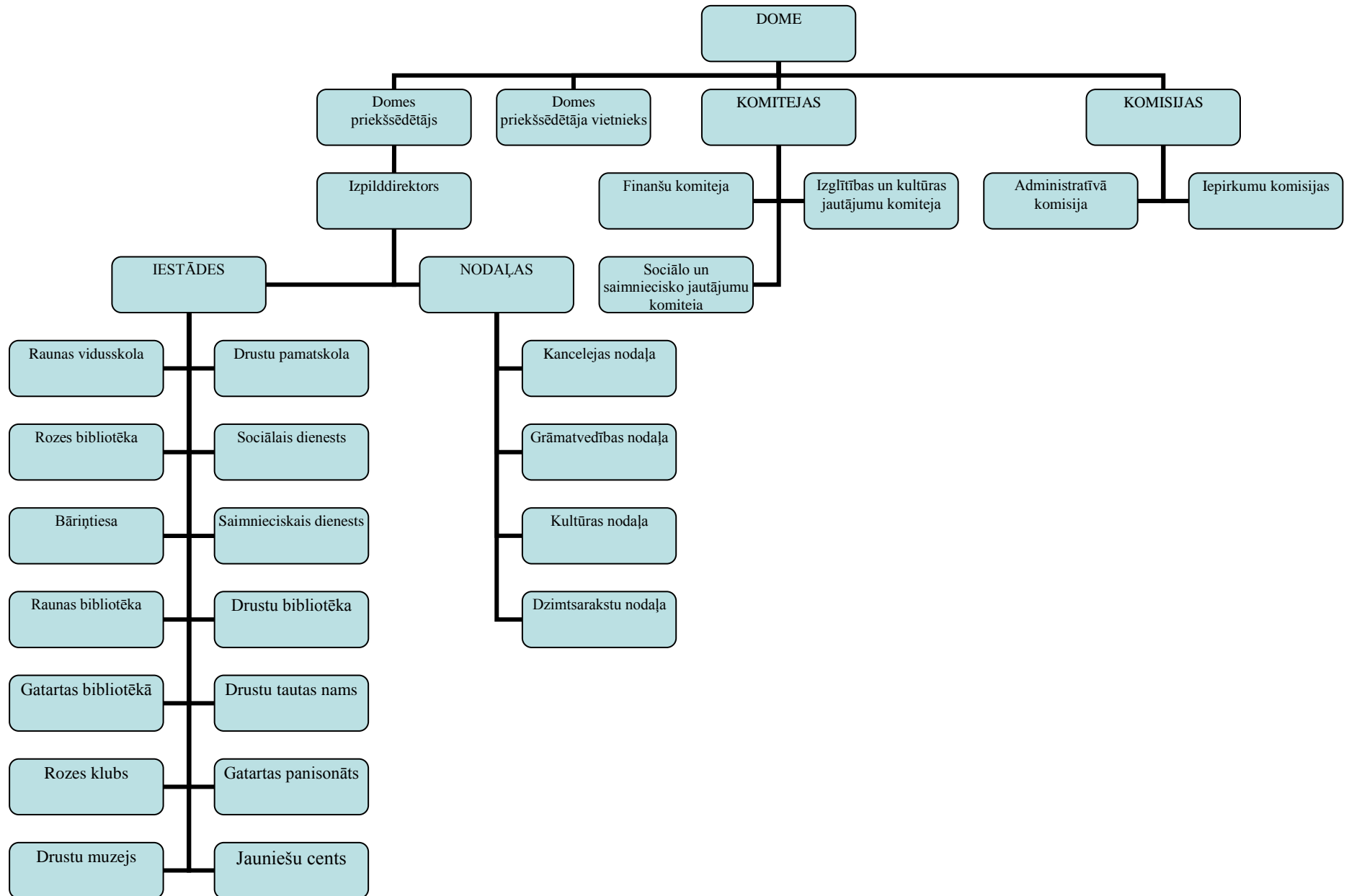
Saskaņā ar Latvijas Republikas likumu „Par pašvaldībām” un atbilstoši Raunas novada domes nolikumam, domes iedzīvotāju pārstāvību nodrošina to ievēlēts pašvaldības lēmējorgāns – dome, ko veido ievēlēti deputāti. Saskaņā ar Latvijas Republikas likumu „Par pašvaldībām” un atbilstoši Valmieras pilsētas pašvaldības nolikumam pašvaldības iedzīvotāju pārstāvību nodrošina to ievēlēts pašvaldības lēmējorgāns –dome, ko veido 9 ievēlēti deputāti. Savukārt domes pieņemto lēmumu izpildi, kā arī tās darba organizatorisko un tehnisko apkalpošanu nodrošina pašvaldības administrācija.

Savukārt domes pieņemto lēmumu izpildi, kā arī tās darba organizatorisko un tehnisko apkalpošanu nodrošina administrācija.

Raunas novada domes funkcijas ir šādas:

- organizēt iedzīvotāju komunālos pakalpojumus (ūdensapgāde un kanalizācija: siltumapgāde; sadzīves atkritumu apsaimniekošana; notekūdeņu savākšana).
- gādāt par savas administratīvās teritorijas labiekārtošanu un sanitāro tīrību.
- noteikt kārtību, kādā izmantojami publiskā lietošanā esošie meži un ūdeņi, ja likumos nav noteikts citādi.
- gādāt par iedzīvotāju izglītību (iedzīvotājiem noteikto tiesību nodrošināšana pamatizglītības un vispārējās vidējās izglītības iegūšanā; pirmsskolas un skolas vecuma bērnu nodrošināšana ar vietām mācību un audzināšanas iestādēm.
- rūpēties par kultūru un sekmēt tradicionālo kultūras vērtību saglabāšanu un tautas jaunrades attīstību.
- nodrošināt veselības aprūpes pieejamību, kā arī veicināt iedzīvotāju veselīgu dzīvesveidu;
- sniegt palīdzību iedzīvotājiem dzīvokļa jautājumu risināšanā.
- Sekmēt uzņēmējdarbību attiecīgajā administratīvajā teritorijā, rūpēties par bezdarba samazināšanu.
- Veikt civilstāvokļa aktu reģistrāciju.
- Savākt un sniegt valsts statistikai nepieciešamās ziņas;

RAUNAS NOVADA DOMES PUBLISKAIS PĀRSKATS PAR 2013.GADU



Domē darbojas 3 pastāvīgas komitejas:

- Finanšu komiteja
- Sociālo un saimniecisko jautājumu komiteja
- Izglītības un kultūras komiteja

Izveidotas šādas komisijas:

- Administratīvā komisija
- Iepirkumu komisija
- Ārkārtas situāciju komisija
- Privatizācijas komisija

Raunas novada dome ir kapitāldaļu turētāja šādās kapitālsabiedrībās:

- A/S „CATA”
- SIA „Ziemeļvidzemes atkritumu apsaimniekošanas organizācija”
- Zosēnu kooperatīva krājaizdevu sabiedrība

Raunas novada domes pamatdarbības virzieni galvenokārt saistīti ar pakalpojumu un iedzīvotāju dzīves kvalitātes uzlabošanu mūsdienu ekonomiski nestabilajā laikā. Tiek pievērsta uzmanība apkartējās vides sakopšanai un labiekārtošanai. Dažādos veidos tiek sekmēta ekonomiskās un sociālās vides attīstība, nodrošinot ūdensapgādi, izbūvējot kanalizācijas tīklus, sakopjot ceļus un uzmanību pievēršot cilvēkresursu attīstībai, piesaistot gan vietējās, gan ārvalstu investīcijas.

Personāls

	Administrācija	Saimnieciskais dienests	Jauniešu centrs	Sociālais dienests	Raunas bibliotēkas	Rozes bibliotēka	Drustu un Gatartas bibliotēkas	Kultūras nodaļa	Bāriņtiesa	Raunas vidusskola	Drustu pamatskola	Gatartas pansionāts	Drustu Novadpētniecības muzejs	Lauksaimniecī-bas konsultants	Kopā
Uz 01.01.2013.	13	36	3	6	2	1	2	11	3	68	23	25	2	1	196
Atlaistie	1	4	-	-	-	-	-	-	-	-	1	-	-	-	6
Pieņemtie	2	1	-	-	-	-	-	-	-	1	-	1	-	-	5
Uz 31.12.2013.	14	33	3	6	2	1	2	11	3	69	22	26	2	1	195

1.tabula Raunas novada struktūrvienībās strādājošais personāls kopā

Vadības ziņojums

2013. gadā tika pabeigta attīstības stratēģijas un attīstības programmas izstrāde, lai radītu labvēlīgu vidi uzņēmējdarbības attīstībai un dzīvošanai, un sagatavotos 2014. - 2020. gada plānošanas periodam.

Kā katru gadu budžetā tika plānoti līdzekļi pašvaldības īpašumā esošos objektu sakārtošanai un labiekārtošanai, kā arī aktīvs darbs pie investīciju piesaistes novada infrastruktūras un uzņēmējdarbības veicināšanai novada teritorijā.

Nomainot jumtu, logus un durvis tika sakārtota ēka Valmieras ielā 1, kurā atrodas Sociālais dienests, Bāriņtiesa, Raunas bibliotēka un Jauniešu centrs.

Ēkai Valmieras ielā 4, Raunā, Raunas pagastā, kurā izvietoti sociālie dzīvokļi, tika veikti remontdarbi iekštelpās, pārbūves darbi kāpņu telpai, kā arī ūdensvada un kanalizācijas ierīkošana.

Turpinājās darbs pie tehniskā projektā precizēšanas ēkai Rīgas ielā 2, Raunā un ietves izbūvei Vidzemes un Valmieras ielās.

Uzsākta un turpinās Veselības takas ierīkošana Raunā un veikta ielas apgaismojumu ierīkošana Rozes ciemā un Drustu pagasta centrā.

Pašvaldības budžeta iespēju robežās tiks turpināti remontdarbi Drustu pamatskolā un Raunas vidusskolas pirmsskolas izglītības iestādē.

Pabeigta Drustu pagasta pārvaldes ēkas vienkāršotā rekonstrukcija. Uzsākta ēkas apkārtnes labiekārtošana, telpu sakārtošana Drustu pagasta pārvaldes un Drustu novadpētniecības muzeja darbības uzsākšanai.

Ierīkots ārējais ūdensvads uz Raunas novada Drustu pagasta ēkām "Palejas" un "Ozoli"; tika uzstādīts sūknis, spiedkatls un elektroietais.

Nomainīti logi pašvaldībai piederošajām ēkām Drustu pagastā: "Doktorāta ēka", "Kazarmas", "Jaunzemji".

Pašvaldības budžetā, līdz ar visu iepriekš aprakstīto, liela daļa līdzekļu paredzēti projektu līdzfinansēšanai, kā arī pašvaldības objektu sakārtošanai.

Pateicoties Sorosa fonda piedāvātajam projektam "Pārmaiņu iespējas skolām", Drustu pamatskolā notika dažādas aktivitātes, kurās pagasta iedzīvotāji varēja piedalīties un apgūt dažādas jaunas prasmes, kā arī tika dota iespēja bērniem aktīvi un radoši pavadīt brīvo laiku.

Pabeigta sporta laukuma rekonstrukcija Drustu pagastā ar līdzfinansējumu no Lauku atbalsta dienesta.

2013.gadā Vispārējos latviešu Dziesmu un Deju svētkos piedalījās arī Raunas koris un Raunas jauniešu deju kolektīvs.

Lai saņemtu ES līdzfinansējumu Dabas takas izveidei Raunā, noritēja darbs pie dokumentācijas precizēšanas. Realizēts projekts "Veselības istaba" realizācija Gatartas pansionātā, kur šobrīd tiek nodrošināts pansionāta iedzīvotājiem un citiem interesentiem ergoterapeita pakalpojums.

Veikti pašvaldības ceļu infrastruktūrā plānotie ikdienas uzturēšanas darbi, kā arī tika sakārtoti īpaši bojātie ceļu posmi.

Pašvaldības budžetā atvēlētie līdzekļi arheoloģiskās izpētes veikšanai pilsdrupu teritorijā norisinājās kā katru gadu. Šogad, pateicoties piesaistītajiem arheologiem, Raunas pilsdrupu teritorijā notika arheologu plenērs.

Kultūras dzīves jomā 2013.gadā turpinājām iesākto- nu jau par tradīcijām kļuvušos pasākumus- „Viduslaiku pavasara gadatirgus”, kā arī festivāls „Rodam Raunas novadā” ar šī gada tematiku „Zemenes”.

RAUNAS NOVADA DOMES PUBLISKAIS PĀRSKATS PAR 2013.GADU

Norisinājās starpnovadu sporta spēles, kā arī brīvdabas kino vakars par godu Raunas vārdadienai.

Raunas novada domes priekšsēdētāja

E.Zurģe

Raunas novada budžeta ieņēmumi

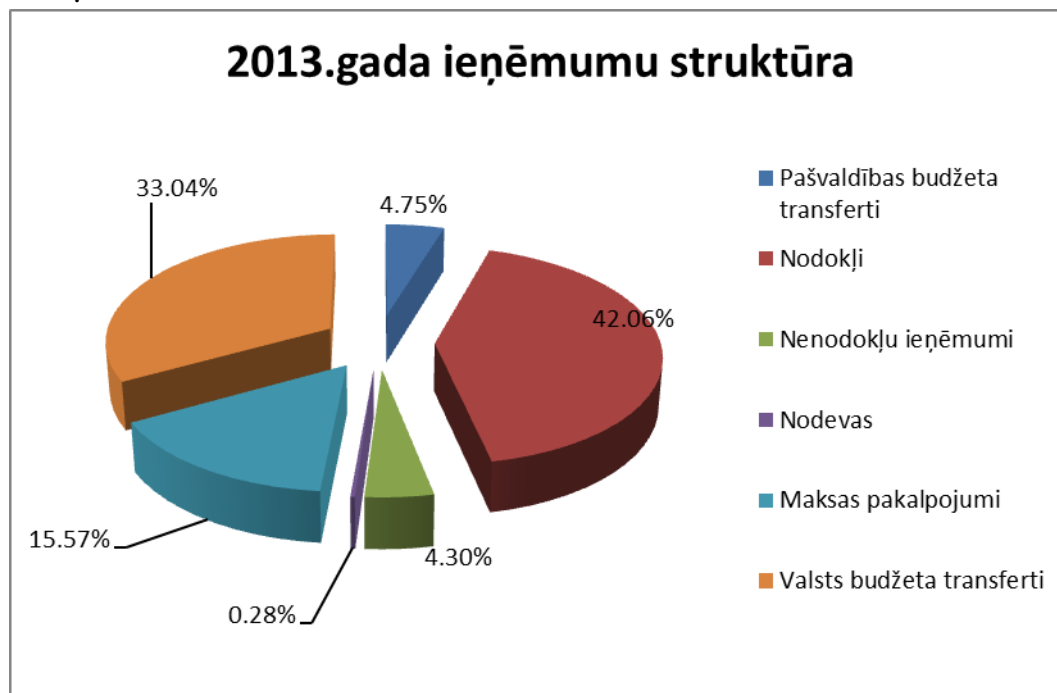
Dome 2013.gadā turpināja īstenot ilgtermiņa finanšu vadības, regulāras pašvaldības budžeta izdevumu pārraudzības politiku, tādējādi nodrošinot pašvaldības finanšu resursu pietiekamību noteikto pašvaldības funkciju realizācijai. Tika no drošināta pašvaldības budžeta un finanšu sistēmas caurskatāmība.

Raunas novada pašvaldības budžets sastāv no pamatbudžeta, speciālā budžeta un ziedojumu un dāvinājumu budžeta. Pamatbudžetu veido nodokļu ieņēmumi, nenodokļu ieņēmumi (maksas pakalpojumi, ieņēmumi no īpašuma iznomāšanas, soda naudas), valsts un pašvaldību transferti (valsts mērķdotācijas, savstarpējie norēķini ar citām pašvaldībām) un aizņēmumi no Valsts kases. Budžeta izdevumus veido visi maksājumi no budžeta, izņemot parādu pamatsummas atmaksu.

Pamatbudžets – budžeta daļa, kuru veido visi ieņēmumi, izņemot īpašiem mērķiem iezīmētos ieņēmumus, un izdevumus, kurus paredzēts segt no šiem ieņēmumiem. Budžeta izdalītos izdevumus atspoguļo pamatbudžeta tāmju veidlapās.

Speciālais budžets – budžeta daļa, kuru veido īpašiem mērķiem iezīmēti ieņēmumi, kā arī ziedojumi un dāvinājumi naudā vai natūrā un kura līdzekļi izlietojami saistībā ar šiem ieņēmumiem. Speciālā budžeta izdevumi atspoguļoti speciālā budžeta izdevumu tāmju veidlapās. Dome pastāvīgi sastāda, apstiprina un izpilda budžetu atbilstoši likumiem, Ministru kabineta noteikumiem un Finanšu ministrijas norādījumiem saskaņā ar tās kompetenci. Pašvaldību budžeti katram saimnieciskajam gadam ietver visus saņemtos ieņēmumus, kurus dome apropriē pašvaldību mērķiem. Domes budžeta izdevumi saimnieciskajā gadā nedrīkst pārsniegt līdzekļu daudzumu, kuru veido attiecīgā gada budžetā paredzētie ieņēmumi kopā ar iepriekšējā gada līdzekļu atlikumu. Dome budžetu sastāda saimnieciskajam gadam, kas sākas katra gada 1.janvārī un beidzas 31.decembrī.

Raunas novada domes 2013.gada pamatbudžeta ieņēmumi sastāda Ls 2119161.

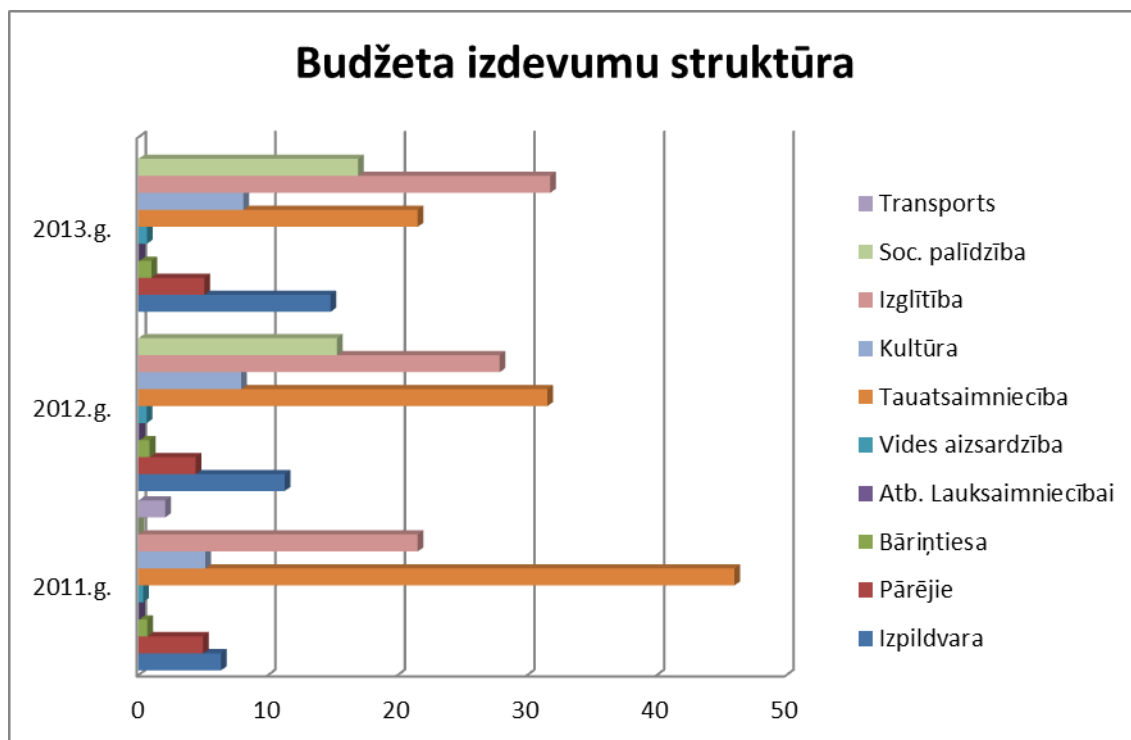


2013.gadā Raunas novada domes pamatbudžeta ieņēmumi salīdzinot ar 2012.gadu kopumā samazinājušies par 3726 tūkstošiem latu (0.18%). Lielāko pamatbudžeta ieņēmumu īpatsvaru

veido nodokļu, dotāciju, mērķdotāciju ieņēmumi. Iedzīvotāju ienākuma nodoklis 2013.gadā Ls 835435, nekustāmā īpašuma nodoklis Ls 127604, mērķdotācija pedagogu darba atalgojumam Ls 228517(saskaitīt darbā), dotācija no finanšu izlīdzināšanas fonda Ls 403422.

Raunas novada pamatbudžeta izdevumi

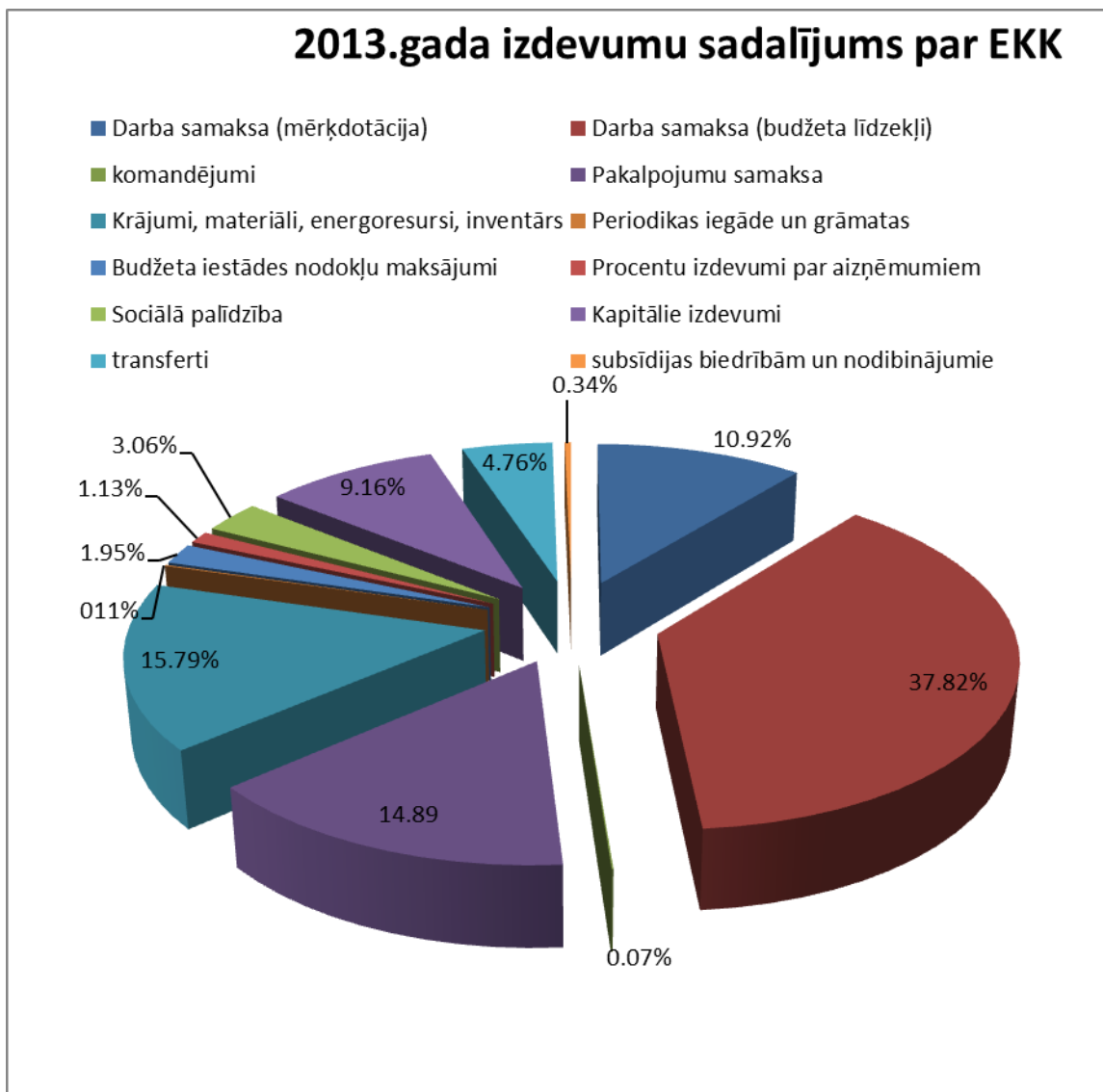
Pamatbudžeta izdevumi ir atbilstoši valdības noteikto funkciju klasifikācijai un paredzēti pašvaldības veicamo funkciju nodrošināšanai pa struktūrvienībām.



Vislielākais izlietoto pašvaldības budžeta līdzekļu īpatsvars 2013. gadā ir izglītībai 31.78%, tautsaimniecībai (novada sakopšanas darbi, teritoriju attīstība, kapu saimniecība, ūdenssaimniecība, ielu apgaismojums, dažādi projekti) funkciju nodrošināšanai Raunas novadā 21.55%, sociālai palīdzībai 16.95%, izpildvarai 14.82%, kultūrai (muzejs, tautas nams, bibliotēkas, sporta pasākumi) 8.09%, pārējie (savstarpējie norēķini par izglītību un atmaksātais kredīts Valsts kasei) 5.08%, bāriņtiesa 1.00%, vides aizsardzība 0.65%. atbalsts lauksaimniecības pasākumiem 0.08%.

Pašvaldības vienīgais finanšu kreditors ir Latvijas Republikas Valsts kase, kas kreditē ilgtermiņa un īstermiņa finanšu darījumus atbilstoši Latvijas Republikas normatīvajos aktos noteiktajai kārtībai

Ekonomiskās klasifikācijas kodu (EKK) piemērošana nodrošina, budžeta līdzekļu izlietojuma uzskaiti un kontroli, iespēju analizēt līdzekļu izlietojumu, un sniegt sabiedrībai pārskatāmu informāciju par izdevumiem.



Analizējot novada domes budžeta izlietojumu sadalījumā pēc ekonomiskās klasifikācijas veidiem, no kopējiem budžeta līdzekļiem (ieskaitot investīcijas, mērķdotācijas un aizņēmumus) 37.82% izlietoti domes un tās iestādēs strādājošo darba samaksai un nodokļiem no domes budžeta līdzekļiem, 10,92% izlietots pedagoģisko darbinieku darba samaksai no valsts piešķirtās mērķdotācijas, dažādu pakalpojumu finansēšanai izlietoti 14.89%, valsts kases aizņēmumu procentu nomaksai izlietoti 1.13%, kapitālajiem izdevumiem 9.16%, sociālajai palīdzībai un pabalstu izmaksai 3,06% no budžeta līdzekļiem, 4,76% transferti no valsts budžeta, 15,79% krājumi, 1,95% nodokļi, 0,11% periodikas un grāmatu iegādei, 0,07% komandējumi, 0,34% subsidijas un dotācijas biedrībām un nodibinājumiem.

Raunas novada domes bilance 2013. gadā

Konta Nr.	Posteņa nosaukums	Piezīmes Nr.	Pārskata perioda beigās	Pārskata perioda sākumā
	AKTĪVS			
A	B	C	1	2
1000	Ilgtermiņa ieguldījumi	1.	6968969	7474148
1100	Nemateriālie ieguldījumi	1.1.	120	3591
1110	Attīstības pasākumi un programmas	1.1.1.	0	3174
1120	Licences, koncesijas un parenti, preču zīmes un tamlīdzīgas tiesības	1.1.2.	120	417
1200	Pamatlīdzekļi	1.2.	6899929	7401637
1210	Zeme, ēkas un būves	1.2.1.	5939590	6332554
1220	Tehnoloģiskās iekārtas un mašīnas	1.2.2.	3663	4936
1230	Pārējie pamatlīdzekļi	1.2.3.	366235	403321
1240	Pamatlīdzekļu izveidošana un nepabeigtā būvniecība	1.2.4.	260545	307369
1260	Bioloģiskie un pazemes aktīvi	1.2.6.	320821	353136
1280	Avansa maksājumi par pamatlīdzekļiem	1.2.8.	9075	321
1300	Ilgtermiņa finanšu ieguldījumi	1.3.	68920	68920
1350	Pārējie ilgtermiņa finanšu ieguldījumi	1.3.5.	68920	68920
2000	Apgrozāmie līdzekļi	2.	230042	313099
2100	Krājumi	2.1.	30314	32178
2300	Debitori	2.3.	70468	66594
2400	Nākamo periodu izdevumi un avansi par pakalpojumiem un projektiem	2.4.	9599	6997
2600	Naudas līdzekļi	2.6.	119661	207330
I.	BILANCE (1000+2000)	I.	7199011	7787247

RAUNAS NOVADA DOMES PUBLISKAIS PĀRSKATS PAR 2013.GADU

Konta Nr.	Posteņa nosaukums	Piezīmes Nr.	Pārskata perioda beigās	Pārskata perioda sākumā
	PASĪVS			
A	B	C	1	2
3000	Pašu kapitāls	3.	6403845	5969638
3300	Rezerves (lielāko daļu sastāda pārvērtētie ceļi)	3.3.	5783	3904409
3500	Budžeta izpildes rezultāti	3.5.	6398062	2065229
3510	Iepriekšējo pārskata gadu budžeta izpildes rezultāts	3.5.1.	2065229	2538928
3520	Pārskata gada budžeta izpildes rezultāts	3.5.2.	4332833	-473699
5000	Kreditori	5.	795166	1817609
5100	Ilgtermiņa saistības	5.1.	552632	678114
5110	Ilgtermiņa aizņēmumi	5.1.1.	552632	678114
5200- 5900	Īstermiņa saistības	5.2.-5.9.	242534	1139495
5200	Īstermiņa aizņēmumi un ilgtermiņa aizņēmumu daļa	5.2.	125481	126680
5300	Īstermiņa saistības pret piegādātājiem un darbuzņēmējiem	5.3.	20339	30923
5410	Īstermiņa saistības par saņemtajiem avansiem	5.4.1.	X	501
5420	Īstermiņa uzkrātās saistības	5.4.	56265	45855
5700	Nodokļi un sociālās apdrošināšanas maksājumi	5.7.	5601	6334
5900	Nākamo periodu ieņēmumi	5.9.1.	34848	929202
5910	Nākamo periodu ieņēmumi un saņemtie avansi	5.9.1.	5443	X
5930	Avansā saņemtie tranferti	5.9.2.	29405	X
I.	BILANCE (3000+4000+5000)	I.	7199011	7787247

Speciālais budžets

Raunas novada domes speciālā budžeta ieņēmumi 2013.gadā Ls 70335, kas ir par 7243 latiem vairāk salīdzinot ar 2012.gadu. Lielāko ieņēmumu daļu veido ieņēmumi no autoceļu fonda - Ls 59492. Autoceļu fonda ieņēmumi 2013.gadā palielinājušies par 114.80 % salīdzinājumā ar 2012.gadu.

Izdevumi samazinājušies par Ls 10661 vai 84.44%.

	Izpilde 2011.gads	Izpilde 2012.gads	Iplides 2013.gads
Naudas atlikums uz gada sākumu	6849	37168	31749
Naudas atlikums uz perioda beigām	37168	31749	57581
Ieņēmumi kopā	87007	63092	70335
Dabas resursu nodoklis	4634	10621	10354
Autoceļu fonds	81809	51818	59492
Procentu ieņēmumi par kontu atlikumiem	32	52	11
Pārējie nenodokļu ieņēmumi	238	292	204
Ziedojumi, dāvinājumi	294	309	274
Izdevumi kopā	56988	68498	57837
Vispārējie valdības dienesti	86	86	179
Ekonomiskā darbība	51032	58839	50806
Vides aizsardzība	5392	9164	477
Pašvaldības teritoriju un mājokļu apsaimniekošana	94	92	6239
Kultūra	199	142	122
Izglītība	40	0	0
Sociālā aizsardzība	145	175	14

Pašvaldības nekustāmā īpašuma novērtējums

	Atlikusī vērtība (LVL)	
	Uz 01.01.2013.	Uz 31.12.2013.
Zemes gabali, ēkas, būves un ilggadīgie stādījumi, t.sk.	6347647	5952533
1. Dzīvojamās ēkas	289776	282545
2. Nedzīvojamās ēkas	1457772	1532866
3. Zeme zem ēkām un būvēm	6332554	5939590
4. Kultivētā zeme	228424	225954
7. Atpūtai un izklaidei izmantojamā zeme	7608	7608
8. Pārējā zeme	60637	360637
9. Inženierbūves	1839260	1814165
10. Pārējais nekustamais īpašums	1595	6012
11. Mežaudzes	15093	12943

Pārskats par kreditoriem

Salīdzinājumā ar iepriekšējo pārskata periodu kreditori samazinājušies par Ls 1022443

Pasīvs	Piezīme Nr.	Uz pārskata perioda beigām	Uz pārskata gada sākumu	Izmaiņas (+;-)
Kreditori kopā	5.	795166	1817609	-1022443
1. Ilgtermiņa saistības	5.1.	552632	678114	-125482
1.1. Ilgtermiņa aizņēmumi	5.1.1.	552632	678114	-125482
1.2. Ilgtermiņa nākamo periodu ieņēmumi Eiropas Savienības finansētiem projektiem	5.1.5.	0	0	
1.3. Ilgtermiņa saistības par Es piešķirto finansējumu struktūrfondu projektiem	5.1.6.	0	0	
2. Īstermiņa saistības		242534	1139495	-896961
2.1. Ilgtermiņa aizņēmuma īstermiņa daļa	5.2.	125481	126680	-1199
2.2. Saistības pret piegādātājiem un darbuzņēmējiem	5.3.	20339	30923	-10584
2.3. Īstermiņa saistības par saņemtajiem avansiem			501	-501
2.4. Uzkrātās saistības	5.4.2.	56265	45855	+10410
2.5. Īstermiņa saistības par Eiropas Savienības politikas instrumentu finansētajiem pasākumiem	5.5.	-	-	-
2.6. Norēķini par darba samaksu un ieturējumiem (izņemot nodokļus)	5.6.	-	-	-
2.7. Nodokļi un sociālās apdrošināšanas maksājumi	5.7.	5601	6334	-733
2.8. Pārējās īstermiņa saistības	5.8.	-	-	-
2.9. Nākamo periodu ieņēmumi	5.9.	1925	929202	-927277

Valsts kases aizņēmumu kustības pārskats

Kods	Aizdevējs	Institucionālā sektora klasifikācijas kods	Mēķis	Līguma parakstīšanas datums	Atmaksas termiņš	% likme	Valūtas apzīmējums	Aizņēmuma līguma summa	Pārskata perioda sākumā	Darījumi				Izmaiņas, kas nav darījumi(+,-)		Pārskata perioda beigās (1.+3.+5.+7.+9.)		
										palielinājums(+)		samazinājums(-)		kopa	pārskata periodā		kopa	pārskata periodā
										kopā	pārskata periodā	kopā	pārskata periodā					
A	B	C	D	E	F	G	H	I	1	2	3	4	5	6	7	8		
09	Valsts kase	S130100	Raunas vidusskolas pirmās grupu un sākumskolas rekonstrukcijai un rekonstrukcijas darbu tehniskā projekta izstrāde	06.06.2007	20.06.2017.	Mainīga	LVL	160000	773890	160000	0	-102530	-16420			57470		
09	Valsts kase	S130100	Raunas pagasta ūdensapgādes un kanalizācijas objektu rekonstrukcijas tehniski ekonomiskās pamatojuma un tehniskā projekta izstrādei	18.10.2004.	20.10.2014.	Mainīga	LVL	60000	12400	60000	0	-544000	-6800			5600		
09	Valsts kase	S130100	Raunas pagasta ūdensaimniecības renovācijas Raunas un Rozes ciemos II kārtas īstenošanai	18.04.2008.	20.09.2018.	Mainīga	LVL	340000	200512	340000	0	-174360	-34872			165640		
09	Valsts kase	S130100	Skolas sporta zāles rekonstrukcija	23.12.2004.	20.03.2024.	Mainīga	LVL	47310	29810	47310	0	-20000	-2500			27310		
09	Valsts kase	S130100	Par projektu drustu pagasta atkritumu izgāztuves "Ģībēni" rekultivāciju	18.08.2006.	20.02.2026.	Mainīga	LVL	9980	1503	9980	0	-8477	0			1503		
03	Valsts kase	S130100	ELFLA proj."Aktīvās atpūtas infrastruktūras objekti Raunā Skolas ielā-1, Raunas pilsdrūpās	01.10.2009.	20.12.2020.	fiksēta	EUR	66394	47206	66394	0	-25089	-5901			41305		

RAUNAS NOVADA DOMES PUBLISKAIS PĀRSKATS PAR 2013.GADU

03	Valsts kase	S130100	ELFLA projekts "Drustu tautas nams" rekonstrukcija 1. kārtā	06.11.2009.	20.12.2020.	fiksēta	EUR	105000	13838	105000	0	-7161	0		13838
03	Valsts kase	S130100	ERAF projekts Nr.3 DP/3.4.1.1.0/09/A PIA/CFLA/087/108 ūdenssaimniecības attīstība Raunas novada Raunas ciemā	10.12.2010.	20.12.2022.	Mainīga	LVL	216243	196583	216243	0	-39320	-19660		176923
03	Valsts kase	S130100	ERAF projekts Nr.3 DP/3.4.1.1.0/09/A PIA/CFLA/087/108 ūdenssaimniecības attīstība Raunas novada Rozes ciemā	10.12.2010.	20.12.2022.	Mainīga	LVL	98279	71098	98279	0	-17872	-8936		62162
09	Valsts kase	S130100	Palēkas rekonstrukcija iebūvējot katlu māju un siltumtīklus	02.08.2012.	20.12.2017	Mainīga	LVL	157954	157954	157954	0	-31592	-31592		126362
x	Kopā	x	x	x	x	x	x	1261160	804794	1212914	0	-480801	-126681		678113

Komunikācija ar sabiedrību

Raunas novada pašvaldībā neatlaidīgi turpina strādāt pie komunikācijas ar sabiedrību attīstības un uzlabošanas.

Stabilākais informācijas avots ir informatīvais izdevums „Raunas novada vēstis”, kas apvieno abu novada pagastu- Raunas un Drustu - iedzīvotājiem svarīgu un aktuālu informāciju, tas tiek izdots reizi katra mēneša pirmajos datumos, lai mēneša aktualitātes un plānotie pasākumi iedzīvotājiem būtu zināmi jau laikus. Izdevumā „Raunas novada vēstis” iedzīvotāji tiek iepazīstināti ar pašvaldībā pieņemtajiem saistošajiem noteikumiem, ar domes darbības struktūru, iestāžu darbu un darbības rezultātiem, pašvaldības realizēto projektu virzību, izmaiņām pakalpojumos un citām aktualitātēm, aktuālā informācija lauksaimniekiem, mežsaimniekiem. Izdevumā tiek atspoguļoti kārtējā novada domes sēdē pieņemtie lēmumi, plānotās aktivitātes mēneša ietvaros un tiek sniegts kopsavilkums par jau notikušajiem pasākumiem. Informatīvā izdevuma izplatīšanā tiek ņemtas vērā katra novada pagasta administratīvās teritorijas un apdzīvotības īpatnības, kā rezultātā Raunas pagastā informatīvais izdevums tiek nogādāts ikvienā māsaimniecībā, izmantojot VAS ”Latvijas Pasts” pakalpojumu, ir pieejams lielākajās pagastu iestādēs un tirdzniecības vietās. Savus priekšlikumus par pašvaldības darbību iedzīvotāji var iesniegt informatīvā izdevuma veidotājiem, kā arī izteikt novada domes priekšsēdētājam, deputātiem, izpilddirektorei un pārējiem darbiniekiem.

Kopš novada izveidošanas pieņemšanas laiki domes priekšsēdētājam, izpilddirektorei, sociālā dienesta speciālistiem un bāriņtiesas locekļiem noteikti gan novada domes ēkā, gan Drustu pagasta pārvaldē, tā veicinot iedzīvotāju piekļūšanu domes amatpersonām. Domes, tās iestāžu un struktūrvienību darbība strukturēta tā, lai pakalpojumus nodrošinātu vienādā kvalitātē un pieejamībā abu novada pagastu iedzīvotājiem.

„Raunas novada vēstīs” ietvertā informācija, kā arī citas pašvaldības aktualitātes, informācija par pašvaldības iestādēm un to darbu, informācija par novada uzņēmējiem un tūrisma vietām tiek publicēta arī 2008. gadā izveidotajā un 2009. gadā pārveidotajā novada domes oficiālajā mājas lapā www.rauna.lv. Šādi pašvaldība nodrošina komunikāciju ar visām personām, kam pieejams interneta pieslēgums un kas interesējas par Raunas novadu un tajā notiekošo. Mājas lapā ietverta iespējami sīka informācija par pašvaldības sniegtajiem pakalpojumiem un darbībām, kas jāveic, lai šos pakalpojumus saņemtu. Novada mājas lapā pieejamas oficiālās iesniegumu veidlapas un piedāvāta iespēja pakalpojumiem pieteikties elektroniski. Mājas lapā ir izveidotas atsevišķas sadaļas pašvaldības iestādēm, tūrisma, pasākumiem, aktualitātēm, kā arī no šī gada Raunas Evaņģēliski luteriskajai draudzei. Informāciju katrai sadaļai iesniedz par konkrēto jomu atbildīgā persona, bet pašvaldības datort speciālists vai mājas lapas uzturētājs to ievieto mājas lapā. No 2012.gada ir izveidojusies lieliska prakse kultūras aktualitātes atspoguļot ne tikai pašvaldības mājas lapā, bet tās ievietot arī portāla www.delfi.lv novada ziņās, www.draugiem.lv, <https://twitter.com>, www.facebook.com, kas kalpo kā lieliski bezmaksas informācijas nesēji plašākām sabiedrības grupām, kas lieto internetu.

Informācija par pašvaldības darbību pieejama arī informācijas standos novada domes un Drustu pagasta pārvaldes ēkās, Vidzemes plānošanas reģiona mājas lapā, kā arī vairākos informatīvos izdevumos gan drukas formātā, gan interneta vietnēs. Pašvaldība praktizē arī on-line anketu ievietošanu mājas lapā par dažādiem jautājumiem, tā saņemot iedzīvotāju ierosinājumus.

2009.gadā aizsāktā aktivitāte- pašvaldības darbinieku un domes deputātu tikšanās ar iedzīvotājiem- tiek turpināta joprojām, nodrošinot iespēju klātienē tikties un uzdot interesējošos jautājumus, kā arī risināt problēmas.

Lai gan domes sēdēs vienmēr ir bijušas publiski atklātas, no 2013.gada domes sēžu norise tiek publiskota novada mājas lapā klausāmā režīmā- tiek nodrošināta sēžu audioierakstu pieejamība.

Papildus komunikācijai ar iedzīvotājiem, pašvaldība aktīvi strādājusi arī pie fiziskās pieejamības nodrošināšanas un telpu sakārtošanas cilvēkiem ar īpašām vajadzībām- sociālā dienesta telpās ir pielāgotas labierīcības cilvēkiem ratiņkrēslos. Ir uzsāktas sarunas ar pašvaldībai nepiederošajiem uzņēmumiem par vispārīgu piekļuves iespēju nodrošināšanu ikvienam sabiedrības loceklim.

2013.gadā esam uzsākuši komunikāciju ar atsevišķu nozaru pārstāvjiem, uzņēmējiem, nevalstiskajām organizācijām, ārstu privātpraksēm; izveidojuši darba grupas veiksmīgākai un operatīvākai informācijas pārraides procesa nodrošināšanai.

Plāni 2014. gadam.

Īpaša uzmanība un darbs tiks ieguldīts pašvaldībai piederošo ceļu un tiem pieguļošo ceļmalu sakārtošanai, notekgrāvju tīrīšanai un izveidošanai, kur to nav. Plānota ietvju izbūve Vidzeme ielā Raunā un Palsas ielā Drustos.

Raunas pagasta Valmieras ielā 2 plānots ierīkot kanalizācijas sistēmu, tā pieslēdzot ēku pie kopējās kanalizācijas sistēmas. Raunā Jaunatnes ielā plānots pagarināt kopējo ūdensvadu, tā dodot iespēju pieslēgties pie kopējā ūdensvada papildus dzīvojamām mājām. 2014.gadā plānots sākt rekonstrukcijas darbu pirmo kārtu pašvaldībai piederošajā ēkā Rīgas ielā 2.

Drustu pagasta „Ozolu” mājai tiks pilnībā sakārtots viens korpuss, kurā plānots izmitināt dzīvokļu rindā esošās personas, kā arī turpināsies remontdarbi Valmieras ielā 4, Raunā. Tiks strādāts pie energoefektivitātes projektiem Raunas pagasta aktu zālei un pirmsskolas izglītības iestādei.

Tiks sakopta Raunas parka teritorija; tur esošā avota vieta, radot kārtējo pievilcīgo dabas stūri vietējo iedzīvotāju un tūristu labsajūtas vairošanai, kā arī LEADER projekta ietvaros parka teritorijā tiks izvietoti tūrisma elementi aktīvai atpūtai.

Kā jau katru gadu- tiks meklēts finansējums, lai turpinātu Raunas pilsdrupu konservācijas darbus, no pašvaldības budžeta tiks atvēlēti līdzekļi arheoloģiskās izpētes veikšanai un bīstamo plaīsu nostiprināšanai pilsdrupu mūros.

2014.gada sākumā tiks realizēts projekts „Veselības takas izveide Raunā”, aprīkojot to ar interesantiem un atraktīviem vides un sporta elementiem.

Pilsdrupu teritorijā tiks remontēta estrāde un uzstādīti jauni soli skatītājiem.

Raunas centrā tiks uzstādītas jaunākās paaudzes videonovērošanas kameras, lai uzlabotu novērošanas kvalitāti.

Plānoti Raunas upes tīrīšanas darbi, kad tiks likvidēti koku sanesumi tā padarot upi pievilcīgu ūdenstūrismam. Tūrisma jomā plānots darbs pie informatīvo materiālu izstrādes, ka arī pie tūrisma objektu atpazīstamības.

Darbu uzsāks Raunas muzejs, gada laikā paredzēts izstrādāt tā koncepciju un uzsākt darbu pie ekspozīcijām.

Kultūras sfērā plānots īpaši sumināt Jāni Cimzi, kuram aprit 200 gadi. Cimzem par godu tiks pulcināti reģiona kori un ansamblī. 2014.gada maijā norisināsies tradicionālais viduslaiku gadatirgus, jūlijā - festivāls „Rodam Raunas novadā”, augustā – Raunas vārda dienas svinības. 2014. gadā plānots izdot grāmatu par Raunas pagasta vēsturi.

PIELIKUMS



RAUNAS NOVADA DOME

Reģ. Nr. 90000057073

Vidzemes ielā – 2, Rauna, Raunas pagasts, Raunas novads, LV – 4131.

Telefons/ Fakss: 64107343, E – pasts: novadadome@rauna.lv, mājas lapa: www.rauna.lv

Raunas novadā Raunas pagastā

2013.gada 16.janvārī

Saistošie noteikumi Nr.1
(protokola Nr.1,11.§)

**Saistošie noteikumi Nr.1 „Par Raunas novada domes pamatbudžetu un
speciālo budžetu 2014.gadam”.**

Izdoti saskaņā ar likumu
„Par pašvaldībām”.21., 46.pantiem un
Likumu ”Par pašvaldības budžetiem”

Pamatbudžeta ieņēmumi 2014.gadam

Klasifikācijas kods	Ieņēmumi	Gada plāns (LVL)	Gada plāns (EUR)
	I KOPĀ IENĒMUMI	2 188 781	3 114 355
	II Nodokļu un nenodokļu ieņēmumi	1 057 747	1 505 038
	III Nodokļu ieņēmumi	974 997	1 387 296
	Tiešie nodokļi	974 997	1 387 296
01.0.0.0	IENĀKUMA NODOKĻI	851 192	1 211 137
01.1.0.0	Ieņēmumi no iedzīvotāju ienākuma nodokļa	851 192	1 211 137
01.1.1.0	Iedzīvotāju ienākuma nodoklis	851 192	1 211 137
01.1.1.2.	Saņemts no Valsts kases sadales konta no pārskata gada ieņēmumiem	851 192	1 211 137
04.0.0.0	ĪPAŠUMA NODOKĻI	123 805	176 159
04.1.0.0	Nekustamā īpašuma nodoklis	123 805	176 159
04.1.1.0	Nekustamā īpašuma nodoklis par zemi	91 369	130 006
04.1.1.1.	Nekustamā īpašuma nodokļa par zemi kārtējā saimnieciskā gada ieņēmumi	76 369	108 663
04.1.1.2.	Nekustamā īpašuma nodokļa par zemi iepriekšējo gadu parādi	15 000	21 343
04.1.2.0	Nekustamā īpašuma nodoklis par ēkām un būvēm	24 547	34 927

RAUNAS NOVADA DOMES PUBLISKAIS PĀRSKATS PAR 2013.GADU

04.1.2.1.	Nekustamā īpašuma nodokļa par ēkām un būvēm kārtējā saimnieciskā gada ieņēmumi	24 147	34 358
04.1.2.2.	Nekustamā īpašuma nodokļa par ēkām un būvēm iepriekšējo gadu parādi	400	569
04.1.3.0	Nekustāmā īpašuma nodoklis par mājokļiem kārtējā saimnieciskā gada ieņēmumi	7 889	11 225
04.1.3.1.	Nekustāmā īpašuma nodoklis par mājokļiem kārtējā saimnieciskā gada ieņēmumi	6 989	9 944
04.1.3.2.	Nekustamā īpašuma nodokļa par mājokļiem parādi par iepriekšējiem gadiem	900	1 281
	IV Nenodokļu ieņēmumi	82 750	117 743
09.0.0.0	VALSTS (PAŠVALDĪBU) NODEVAS UN KANCELEJAS NODEVAS	500	711
09.4.0.0	Valsts nodevas, kuras ieskaita pašvaldību budžetā	500	711
09.4.2.0	Valsts nodeva par apliecinājumiem un citu funkciju pildīšanu bāriņtiesās un pagasttiesās	500	711
09.4.2.0.	Valsts nodeva par apliecinājumiem un citu funkciju pildīšanu bāriņtiesās un pagasttiesās	500	711
10.0.0.0	NAUDAS SODI UN SANKCIJAS	4 250	6 047
10.1.0.0	Naudas sodi	2 000	2 846
10.1.4.0	Naudas sodi, ko uzliek pašvaldības	2 000	2 846
10.1.4.4.	Kavējuma nauda komunālajiem pakalpojumiem	2 000	2 846
10.3.0.0	Soda sankcijas par vispārējiem nodokļu maksāšanas pārkāpumiem	2 250	3 201
10.3.0.0	Soda sankcijas par vispārējiem nodokļu maksāšanas pārkāpumiem	2 250	3 201
10.3.0.0.	Soda sankcijas par vispārējiem nodokļu maksāšanas pārkāpumiem	2 250	3 201
13.0.0.0	IEŅĒMUMI NO VALSTS (PAŠVALDĪBAS) ĪPAŠUMA PĀRDOŠANAS UN NO NODOKĻU PAMATPARĀDA KAPITALIZĀCIJAS	78 000	110 984
13.1.0.0	Ieņēmumi no ēku un būvju īpašuma pārdošanas	30 000	42 686
13.1.0.0	Ieņēmumi no ēku un būvju īpašuma pārdošanas	30 000	42 686
13.1.0.0.	Ieņēmumi no ēku un būvju īpašuma pārdošanas	30 000	42 686
13.2.0.0	Ieņēmumi no zemes, meža īpašuma pārdošanas	10 000	14 229
13.2.2.0	Ieņēmumi no meža īpašuma pārdošanas	10 000	14 229
13.2.2.0.	Ieņēmumi no meža īpašuma pārdošanas	10 000	14 229
13.5.0.0	Ieņēmumi no valsts un pašvaldību īpašumu iznomāšanas	38 000	54 069

RAUNAS NOVADA DOMES PUBLISKAIS PĀRSKATS PAR 2013.GADU

13.5.0.0	Ieņēmumi no valsts un pašvaldību īpašumu iznomāšanas	38 000	54 069
13.5.0.0.	Ieņēmumi no valsts un pašvaldību īpašumu iznomāšanas	38 000	54 069
	V Transfertu ieņēmumi	799 117	1 137 041
18.0.0.0	VALSTS BUDŽETA TRANSFERTI	603 547	858 770
18.6.0.0	Ieņēmumi uzturēšanas izdevumiem pašvaldību pamatbudžetā no valsts budžeta	603 547	858 770
18.6.2.0	Mērķdotācijas dažādām pašvaldību funkcijām	170 000	241 888
18.6.2.0.	Mērķdotācijas dažādām pašvaldību funkcijām	170 000	241 888
18.6.4.0	Ieņēmumi no pašvaldību finanšu izlīdzināšanas fonda	404 841	576 037
18.6.4.0.	Ieņēmumi no pašvaldību finanšu izlīdzināšanas fonda	404 841	576 037
18.6.9.0	Pārējie valsts budžeta iestāžu uzturēšanas izdevumu transferti pašvaldībām	28 706	40 845
18.6.9.0.	Pārējie valsts budžeta iestāžu uzturēšanas izdevumu transferti pašvaldībām	28 706	40 845
19.0.0.0	Ieņēmumi pašvaldības budžetā no rajona padomes no valsts budžeta dotāciju un mērķdotāciju sadales	195 570	278271
19.2.0.0	Ieņēmumi pašvaldību budžetā no citām pašvaldībām	145 500	207 028
19.2.1.0	Ieņēmumi funkciju nodrošināšanai	115 500	164342
19.3.0.0.	Pašvaldības iestāžu saņemtie transferti no augstākās iestādes	50 070	71 243
	VI Budžeta iestāžu ieņēmumi	331 917	472 275
21.0.0.0	Budžeta iestāžu ieņēmumi	331 917	472 275
21.3.0.0	Ieņēmumi no budžeta iestāžu sniegtajiem maksas pakalpojumiem un citi pašu ieņēmumi	320 767	456 410
21.3.5.0	Maksa par izglītības pakalpojumiem	8 100	11 525
21.3.5.2.	Ieņēmumi no vecāku maksām (b/dārzs)	8 000	11 383
21.3.5.9.	Pārējie ieņēmumi par izglītības pakalpojumiem (mākslas pulciņš)	100	142
21.3.8.0	Ieņēmumi par nomu un īri	6 254	8 899
21.3.8.1.1	Telpu noma	4 414	6 281
21.3.8.1.7	Telpu noma Valmieras 1a	200	285
21.3.8.1.9	Organizācija "Latvijas sarkanais krusts Cēsu komiteja"	40	57
21.3.8.9.	Pārējie ieņēmumi par nomu un īri	1 600	2 277
21.3.9.0	Ieņēmumi par pārējiem budžeta iestāžu maksas pakalpojumiem	135 453	192 732
21.3.9.1.	Maksa par personu uzturēšanos sociālās aprūpes iestādē	164 840	234 546
21.3.9.3.	Ieņēmumi par biļešu realizāciju	2 500	3 557

RAUNAS NOVADA DOMES PUBLISKAIS PĀRSKATS PAR 2013.GADU

21.3.9.4.	Ieņēmumi par dzīvokļu un komunālajiem pakalpojumiem	137 903	196 218
21.3.9.9.	Citi ieņēmumi par maksas pakalpojumiem	500	711
21.3.9.9.1	atmaksātā degviela-ģimenes ārsti	200	285
21.3.9.9.3	Ieņēmumi no mērniecības darbu pārbaudes	300	427
21.3.9.9.5	Kopēšanas pakalpojumi	120	171
21.3.9.9.7	Printēšanas un skenēšanas pakalpojumi	50	71
21.4.0.0	Pārējie 21.3.0.0. grupā neklasificētie budžeta iestāžu ieņēmumi par budžeta iestāžu sniegtajiem maksas pakalpojumiem un citi pašu ieņēmumi	11 150	15 865
21.4.2.0	Pārējie šajā klasifikācijā iepriekš neklasificētie ieņēmumi	2 500	3 557
21.4.2.2.	Ieņēmumi no vadošā partnera partneru grupas īstenotajiem Eiropas Savienības politiku instrumentu projektiem	2 500	3 557
21.4.9.0	Citi iepriekš neklasificētie maksas pakalpojumi un pašu ieņēmumi	5 720	8 139
21.4.9.9.	Pārējie iepriekš neklasif. pašu ieņēmumi	7 930	11 283
21.4.9.9.1	reklāmas ievietošana laikrakstā	20	28
21.4.9.9.2	aprūpe mājās	700	996
	Kopā ieņēmumi	2 188 781	3 114 355
	Budžeta līdzekļu atlikums uz gada sākumu	7500	10672
	Kopā ieņēmumu daļa	2196281	3125026

Pamatbudžeta izdevumi 2014.gadam

Klasifikācijas kods	Ieņēmumi	Gada plāns (LVL)	Gada plāns (EUR)
	VII IZDEVUMI ATBILSTOŠI FUNKCIONĀLAJĀM KATEGORIJĀM	2063300	2935811
01.100	Izpildvara, likumdošanas vara, finanšu un fiskālā darbība, ārlietas	224 186	318 988
01.720	Pašvaldību budžetu parāda darījumi	28 881	41 094
01.830	Vispārēja rakstura transferti no pašvaldību budžeta pašvaldību budžetam	73 500	104 581
04.240	Atbalsts lauksaimniecības (zemkopības), mežsaimniecības	1 634	2 325
04.730	Tūrisms	10 590	15 068
04.740	Vairāku mērķu attīstības projekti	24552	34934
05.200	Notekūdeņu apsaimniekošana	12 134	17 265
06.300	Ūdensapgāde	22 855	32 520
06.400	Ielu apgaismošana	16 185	23 029
06.600	Pārējā citur neklasificētā pašvaldību teritoriju un mājokļu apsaimniekošanas	407 436	579 729
08.100	Atpūtas un sporta iestādes un pasākumi	14 045	19 984
08.210	Bibliotēkas	40 992	58 326
08.220	Muzeji un izstādes	17 807	25 337
08.230	Kultūras centri, nami, klubi	65 105	92 636
08.290	Pārējā citur neklasificētā kultūra	78 573	111 799
08.400	Reliģiskie un citi sabiedriskie pakalpojumi	5 473	7 787
09.100	Pirmsskolas izglītība un pamatizglītības 1.posms (ISCED-97 0. un 1.līmenis)	139 469	198 447
09.200	Vispārējā un profesionālā izglītība	366510	521498
10.200	Atbalsts gados veciem cilvēkiem	382341	544022
10.400	Atbalsts ģimenēm ar bērniem	20 938	29 792
10.600	Mājokļa atbalsts	8 000	11 383
10.700	Pārējais citur neklasificēts atbalsts sociāli atstumtām personām	36 100	51 366
10.910	Pārējās citur neklasificētās sociālās aizsardzības pārraudzība	65 994	93 901
	VIII IZDEVUMI ATBILSTOŠI EKONOMISKĀM KATEGORIJĀM	2063300	2935811
1000	Atalgojums	1058769	1506493
1100	Atalgojums	832989	1185236
1200	Darba devēja valsts sociālās apdrošināšanas obligātās iemaksas, sociāla rakstura pabalsti un kompensācijas	225780	321256
2000	Preces un pakalpojumi	763442	1086280

RAUNAS NOVADA DOMES PUBLISKAIS PĀRSKATS PAR 2013.GADU

2100	Komandējumi un dienesta braucieni	1926	2740
2200	Pakalpojumi	365936	520680
2300	Krājumi, materiāli, energoresursi, prece, biroja preces un inventārs, ko neuzskaita kodā 5000	354200	503981
2400	Izdevumi periodikas iegādei	1 695	2 412
2500	Budžeta iestāžu nodokļu maksājumi	36485	51913
2800	pakalpojumi, kurus budžeta iestādes apmaksā noteikto funkciju ietvaros, kas nav iestādes administratīvie izdevumi	3 200	4 553
3000	Subsīdijas un dotācijas	1 500	2 134
3200	Subsīdijas un dotācijas komersantiem, izņemot lauksaimniecības ražošanu, sabiedriskajām organizācijām un citām institūcijām	1 500	2 134
4000	Procentu izdevumi	26 893	38 265
4300	Pārējie procentu maksājumi	26 893	38 265
5000	Pamatkapitāla veidošana	34528	49129
5200	Pamatlīdzekļi	34528	49129
6000	Sociālie pabalsti	49 944	71 064
6200	Sociālie pabalsti naudā	44 500	63 318
6400	Pārējie klasifikācijā neminētie maksājumi iedzīvotājiem natūrā un kompensācijas	5 444	7 746
7000	Valsts budžeta uzturēšanas izdevumu transferti	128 224	182 446
7200	Pašvaldību budžeta uzturēšanas izdevumu transferti	128 224	182 446
	Kopā izdevumi	2063300	2935811
	Kases apgrozības līdzekļi	7500	10672
	Kredīta atmaksa	125481	178543
	Kopā izdevumu daļa	2196281	3125026

Speciālā budžeta ieņēmumi un izdevumi 2014.gadam

Funkciju klasifikācijas kodi	Ieņēmumi / Izdevumi	Gada plāns (LVL)	Gada plāns (EUR)
-	I KOPĀ IENĒMUMI	87 151	124 005
	II IENĒMUMI PA SPECIĀLĀ BUDŽETA VEIDIEM	87 151	124 005
	Pārējie speciālā budžeta līdzekļi	87 151	124 005
05.0.0.0	NODOKĻI PAR PAKALPOJUMIEM UN PRECĒM	10 210	14 528
05.5.0.0	Nodokļi un maksājumi par tiesībām lietot atsevišķas preces	10 210	14 528
05.5.3.0	Dabas resursu nodoklis	10 210	14 528
05.5.3.0.	Dabas resursu nodoklis	10 210	14 528
12.0.0.0	PĀRĒJIE NENODOKĻU IENĒMUMI	199	283
12.2.0.0	Nenodokļu ieņēmumi un ieņēmumi no zaudējumu atlīdzībām un kompensācijām	199	283
12.2.3.0	Ieņēmumi no ūdenstīlņu un zvejas tiesību nomas un zvejas tiesību rūpnieciskas izmantošanas (licences)	199	283
12.2.3.0.	Ieņēmumi no ūdenstīlņu un zvejas tiesību nomas un zvejas tiesību rūpnieciskas izmantošanas (licences)	199	283
18.0.0.0	VALSTS BUDŽETA TRANSFERTI	76 742	109 194
18.6.0.0	Ieņēmumi uzturēšanas izdevumiem pašvaldību pamatbudžetā no valsts budžeta	76 742	109 194
18.6.2.0	Mērķdotācijas dažādām pašvaldību funkcijām	76 742	109 194
18.6.2.0.	Mērķdotācijas dažādām pašvaldību funkcijām	76 742	109 194
	Kopā ieņēmumi	87 151	124 005
	Naudas līdzekļu atlikums uz gada sākumu	44093	62738
	Kopā ieņēmumi daļa	131244	186743
	VII IZDEVUMI ATBILSTOŠI FUNKCIONĀLAJĀM KATEGORIJĀM	131 244	186 743
01.100	Izpildvara, likumdošanas vara, finanšu un fiskālā darbība, ārlietas	92	131
04.510	Autotransports	115 651	164 557
05.200	Notekūdeņu apsaimniekošana	6 289	8 948
06.300	Ūdensapgāde	9 212	13 107
	VIII IZDEVUMI ATBILSTOŠI EKONOMISKĀM KATEGORIJĀM	131 244	186 743
2000	Preces un pakalpojumi	131 244	186 743
2200	Pakalpojumi	128 354	182 631
2230	Iestādes administratīvie izdevumi un ar iestādes darbības nodrošināšanu saistītie izdevumi	8	11

RAUNAS NOVADA DOMES PUBLISKAIS PĀRSKATS PAR 2013.GADU

2236	Bankas komisija, pakalpojumi	8	11
2240	Remonta darbi un iestāžu uzturēšanas pakalpojumi (izņemot ēku, būvju un ceļu kapitālo remontu)	118 846	169 103
2244	Ēku, būvju un telpu uzturēšana	2 000	2 846
224416	ūdensvada tranšejas, kanalizācijas rakšanas pakalpojumi	2 000	2 846
2246	Ceļu un ielu kārtējais remonts, uzturēšana	114 846	163 411
2270	Citi pakalpojumi	9 500	13 517
2279	Pārējie klasifikācijā neuzskaitītie pakalpojumu veidi	9 500	13 517
2300	Krājumi, materiāli, energoresursi, prece, biroja preces un inventārs, ko neuzskaita kodā 5000	2 800	3 984
2350	Kārtējā remonta un iestāžu uzturēšanas materiāli	2 800	3 984
23501	saimnieciskie izdevumi materiāli	2 200	3 130
23502	Remontmateriāli	600	854
2500	Budžeta iestāžu nodokļu maksājumi	90	128
2510	Budžeta iestāžu nodokļu maksājumi	90	128
2519	Pārējie nodokļi un nodevas	90	128
	Kopā izdevumu daļa	131244	186743

Ziedojumu un dāvinājumu ieņēmumi un izdevumi 2014.gadam

Funkciju klasifikācijas kodi	Ieņēmumi / Izdevumi	Gada plāns (LVL)	Gada plāns (EUR)
-	<u>I KOPĀ IENĒMUMI</u>	120	171
	II IENĒMUMI PA SPECIĀLĀ BUDŽETA VEIDIEM	120	171
	Pārējie speciālā budžeta līdzekļi	120	171
23.5.1.0.	fizisku personu ziedojumi un dāvinājumi naudā	120	171
	Kopā ieņēmumu daļa	120	171
	<u>VII IZDEVUMI ATBILSTOŠI FUNKCIONĀLAJĀM KATEGORIJĀM</u>	120	171
01.100	Izpildvara, likumdošanas vara, finanšu un fiskālā darbība, ārlietas	120	171
	<u>VIII IZDEVUMI ATBILSTOŠI EKONOMISKĀM KATEGORIJĀM</u>	120	171
2000	Preces un pakalpojumi	120	171
2236	Bankas komisija, pakalpojumi	1	1
2279	Pārējie klasifikācijā neuzskaitītie pakalpojumu veidi	119	170
	Kopā izdevumu daļa	120	171