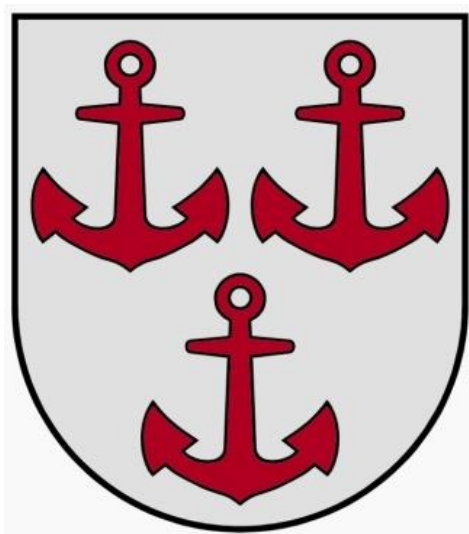


PIELIKUMS

Salacgrīvas novada domes
17.07.2013.. lēmumam Nr.346
(protokols Nr. 9; 50.7.§)

Salacgrīvas novada domes
2012.gada
PUBLISKAIS PĀRSKATS



SATURA RĀDĪTĀJS

Ziņas par pašvaldību	3.lpp
Vadības ziņojums	4.lpp
Salacgrīvas novada domes 2012.gada budžeta izpilde (salīdzinājumā ar 2010.un 2011.gadu) un 2013.gadam apstiprinātais budžets	7.lpp
Zvērināta revidenta ziņojums par Salacgrīvas novada domes 2012.gada pārskatu	19.lpp
Salacgrīvas novada pašvaldības nekustamā īpašuma novērtējums	25.lpp
Salacgrīvas novada domes kapitāla vērtības uzņēmumos	26.lpp
Salacgrīvas novada domes veiktie pasākumi 2012.gada teritorijas attīstības plāna īstenošanā	27.lpp
Salacgrīvas novada domes veiktie pasākumi pašvaldības vadības pilnveidošanā	28.lpp
Pasākumi iedzīvotāju informēšanai un viņu iespēja piedalīties pašvaldības darbībā	30.lpp
Pārskatā izmantoto saīsinājumu skaidrojums	32.lpp

ZIŅAS PAR PAŠVALDĪBU



Salacgrīvas novada dome
Salacgrīva, Smilšu iela 9,
Salacgrīvas novads
LV – 4033

www.salacgriva.lv

reģ. Nr. nodokļu maksātāju reģistrā 90000059796
novada domes priekšsēdētājs Dagnis Straubergs

Salacgrīvas novads ir piejūras novads, kas atrodas ģeogrāfiski labvēlīgā vietā -Latvijas Ziemeļvidzemē, Baltijas jūras krastā. Salacgrīvas novads aizņem 637 km² platību, iedzīvotāju skaits ir 9189. Novadu šķērso VIA Baltica un ir 56 kilometri piekrastes.

Kopš 2009. gada 6.jūnija pašvaldību vēlēšanām Ainažu, Liepupes un Salacgrīvas pašvaldība apvienojusās Salacgrīvas novadā. Tam ir kopīgas zvejniecības tradīcijas, dzīvības dzīsla *Via Baltica*, bagāta kultūras dzīve, šeit dzīvo un strādā gudri, strādīgi un drosmīgi cilvēki. Upes, jūra, spirtie vēji un cilvēki ir tie, kas vedina mūs strādāt. Mūsu ostās ienāk un aiziet kuģi, pilsētās un laukos strādā darbīgi un uzņēmīgi ļaudis, attīstās uzņēmējdarbība. Auto straumes plūst cauri mūsu novadam, lai piestātu un apskatītu jūru, redzētu ņirbošos vilņus, ostā ienākošos kuģus un izbaudītu dzīvi mums apkārt un arī nedaudz tālāk.

2009.gadā notika pašvaldību vēlēšanas, kuras realizēja Administratīvi teritoriālo reformu. Vēlēšanu rezultātā Salacgrīvas novada domē 9.jūnijā ievēlēja 15 deputātus – 11 no tiem pārstāv partiju LPP/LC, viens ZZS, viens JL, viens PS, viens TP.

Salacgrīvas novads robežojas ar Hedemestes pašvaldību Igaunijā, Alojās, un Limbažu novadiem. Novadā trīs ostas – Salacgrīvas, kurā notiek kravu apgrozījums pieaug ar katru gadu. Ostā izbūvētas sešas piestātnes un aktīvi strādā divas stividoru kompānijas, izbūvēta neliela jahtu piestātne. Ostā un blakus ostas teritorijai darbojas zivju pārstrādes rūpnīca a/s "Brīvais vilnis". Kuivižu osta atvērta zvejas kuģiem, piekrastes zvejniekiem un burātājiem un jahtotājiem, jo ir izbūvēta piestātne zvejas kuģiem un jahtām. Ainažu osta – šobrīd nav aktīvi kuģojama, bet tiek meklēti investori, kuri varētu šo ostu attīstīt par labu jahtu ostu.

Salacgrīvas novadā esošās pašvaldības iestādes - Salacgrīvas novada dome, p/a Salacgrīvas komunālie pakalpojumi, Salacgrīvas vidusskola un Veco ļaužu mītne „Sprīdīši”, Salacgrīvas novada domes struktūrvienības - pirmskolas izglītības iestāde „Vilnītis” ar filiālēm Korģenē un Svētcimā, pirmskolas izglītības iestāde „Randa”, Liepupes vidusskola, Krišjāņa Valdemāra Ainažu pamatskola, Salacgrīvas bērnu mūzikas skola, mākslas skola, Jaunatnes iniciatīva centrs, Salacgrīvas novada sociālais dienests, Salacgrīvas muzejs, Ainažu ugunsdzēsības muzejs, Ainažu bibliotēka, Mērnīeku bibliotēka, Tūjas bibliotēka, Svētcima bibliotēka, Korģenes bibliotēka, Liepupes bibliotēka, Salacgrīvas pilsētas bibliotēka, Zvejnieku parks, Kultūras nams, Ainažu kultūras nams, Lauvu tautas nams, Liepupes pagasta tautas nams, Salacgrīvas novada tūrisma informāciju centrs ar nodaļu Ainažos, Korģenes feldšeru - vecmāšu punkts, Tirgus, Liepupes pagasta pārvalde, Ainažu pilsētas pārvalde. Salacgrīvas novada domei ir kopēja iestāde ar Limbažu novada pašvaldību - Limbažu un Salacgrīvas novadu Sporta skola.

Pašvaldībā darbojas konsultatīvās padomes. Esam aicinājuši uzņēmēju konsultatīvo padomi izteikt priekšlikumus ko darīt, lai šajā grūtajā laikā atbalstītu vietējos uzņēmējus. Aktīvi darbojas Jauniešu konsultatīvā padome, kas ar savām idejām ir gatavi iesaistīties pašvaldības

dzīvē. 2009.gadā izveidotā ciemu vecāko konsultatīvā padome ir neatsverams palīgs sakopšanas talku organizēšanā un mazo apdzīvoto vietu problēmu apzināšanā un risināšanā.

VADĪBAS ZIŅOJUMS

Salacgrīvas novada domes 2012.gada publiskais pārskats sniedz vispusīgu informāciju par norisēm pašvaldības darbā, īstenotajiem budžeta un finanšu politikas pasākumiem, budžeta līdzekļu izlietojumu pašvaldības funkciju izpildei, par pašvaldības nekustamā īpašuma novērtējumu, kapitāla vērtību uzņēmumos, līdzdalību sadarbības projektos, par veiktajiem pasākumiem teritorijas plāna īstenošanā, pašvaldības vadības pilnveidošanā un iedzīvotāju informēšanā un viņu līdzdalību pašvaldības darbībā.

2012.gadā savu darbību aktīvi uzsāka kapitālsabiedrība SIA „Salacgrīvas ūdens”, kas tika dibināta 2011.gada nogalē, reorganizējot pašvaldības iestādi Salacgrīvas komunālie pakalpojumi. Ar SIA „Salacgrīvas ūdens” noslēgts līgums par ūdenssaimniecības sabiedriskā pakalpojuma sniegšanu, sabiedrības pamatkapitālā ieguldīti pamatlīdzekļi minētā pakalpojuma sniegšanai un tās valdījumā nodota zeme zem attiecīgajām būvēm. Par Salacgrīvas novada domes realizēto Kohēzijas ūdenssaimniecības projektu ietvaros izbūvēto ūdenssaimniecības iekārtu ieguldīšanu SIA „Salacgrīvas ūdens” 2012.gada nogalē saņemts VARAM saskaņojums un tie tiks ieguldīti sabiedrības pamatkapitālā 2013.gada sākumā. Savukārt projekta „Ūdenssaimniecības infrastruktūras attīstība aglomerācijās ar cilvēku ekvivalentu lielāku par 2000” ar kopējo finansējumu LVL 2384123, kura realizāciju aizsāka pašvaldības aģentūra „Salacgrīvas komunālie pakalpojumi”, saistības pēc VARAM saskaņošanas ir pārņēmusi un turpinās realizēt kapitālsabiedrība. 2012.gadā SIA „Salacgrīvas ūdens” saņēma akceptus tehniski ekonomiskajiem pamatojumiem ERAF aktivitātē „Ūdenssaimniecības attīstība apdzīvotās vietās ar iedzīvotāju skaitu līdz 2000” par Svētciena, Korģenes un Tūjas ciemiem. 2013.gadā paredzēts veikt ūdenssaimniecības rekonstrukcijas darbus iepriekšminētajos ciemos, kā arī Liepupes, Jelgavkrastu, Vecsalacas ciemā un Ainažu pilsētā. Ņemot vērā to, ka pašvaldības aģentūras „Salacgrīvas komunālie pakalpojumi” kompetencē esošās funkcijas un sniegto pakalpojumu apjoms būtiski samazinājās, pašvaldības aģentūrai vairs nebija lietderīgi turpināt darbību un tā tika likvidēta.

2012.gadā Salacgrīvas novada būvvaldē izveidota jauna štata vieta – teritorijas plānotājs. Tā paša gada decembra domes sēdē pieņemts lēmums par grozījumiem Salacgrīvas novada attīstības programmas izstrādes gaitā, kā arī apstiprināts vadības grupas sastāvs un pieņemts lēmums par Salacgrīvas novada ilgtspējīgas attīstības stratēģijas izstrādi.

Novada infrastruktūras un iestāžu attīstībai tiek piesaistīts pārdomāts ES finansējums, izvērtējot pašvaldības spēju nākotnē uzturēt jaunizveidotos un rekonstruētos objektus. Novads turpina iesaistīties ES projektos un valsts investīciju programmās, izvērtējot ekonomisko efektivitāti un domājot par iedzīvotāju labklājības uzlabošanu.

2012. gadā noslēdzās vairāku projektu realizācija. Realizēts ELFLA projekts „Pamatpakalpojumi ekonomikai un iedzīvotājiem” Salacgrīvā, kura ietvaros veikts Salacgrīvas kultūras nama telpu remonts un skatuves elektroinstalāciju rekonstrukcija, Korģenes bibliotēkas telpu rekonstrukcija, kā arī Liepupes vidusskolas sporta zāles rekonstrukcija. Realizēts ELFLA projekts „Kultūras iestādes – daudzfunkcionāli kultūras un izglītības centri”, kura ietvaros Ainažu kultūras nams, Liepupes tautas nams, Lauvas tautas nams, Svētciena un Korģenes bibliotēkas iegādājās skaņas un gaismas aparatūras, projektorus, datoru, mēbeles un grāmatas. Realizēts EZF projekts „Mūzikas un deju studijas izveide Liepupes pagastā un bērnu rotaļlaukumu ierīkošana Liepupes pagasta Liepupes un Tūjas ciemos”.

Pašvaldība aktīvi iesaistās Nodarbinātības valsts aģentūras finansētajos nodarbinātības pasākumos, ESF projekta „Algotie pagaidu sabiedriskie darbi” ietvaros tika nodarbināti ap 40 bezdarbniekiem, tādējādi mazinot sociālās problēmas pašvaldībā.

Realizēts Klimatu pārmaiņu finanšu instrumenta projekts „Saules enerģija siltajam ūdenim”, tā ietvaros uzstādīti saules kolektori Salacgrīvas vidusskolā, pirmskolas izglītības iestādē „Vilnītis” un Zvejnieku parkā. Ir aizsākts un turpinās ELFLA projekts

„Pamatpakalpojumi ekonomikai un iedzīvotājiem” Sporta un atpūtas kompleksa Zvejnieku parks rekonstrukcija, kura ietvaros notiks stadiona rekonstrukcija, ELFLA projekts "Kultūrvēsturiskā mantojuma saglabāšana Salacgrīvas novadā", kura ietvaros Liepupes pilskalnā uzstādīta estrādes grīda un skatuve, visām 7 novada bibliotēkām iegādāta uzziņas literatūra un Ainažu pagasta teritorijā tiks labiekārtota atpūtas vieta pie Salacas, EZF projekts "Multifunkcionālā centra izveide Salacgrīvā", kura ietvaros veiks mūzikas skolu telpu rekonstrukciju, izveidojot multifunkcionālu izglītības centru, EZF projekts „Sapnis par rotaļām, dziesmām un dejām”, kura ietvaros tiks izveidota kamīnzāle Ainažu kultūras namā un izveidots rotaļlaukums pie pirmsskolas izglītības iestādes „Randa”, Latvijas un Šveices sadarbības programmas „Atbalsts jaunatnes politikas attīstībai attālos vai mazattīstītos Latvijas reģionos” projekts „Multifunkcionālu jaunatnes iniciatīvas centru izveide”, kura ietvaros notiek jaunatnes centra rekonstrukcija un aprīkošana ar mēbelēm, Intereg IVA programmas projekts „Central Baltic Cycling”, kura ietvaros tiek izstrādāts veloceliņu tehniskais projekts un Igaunijas – Latvijas – Krievijas pārrobežu sadarbības projekts „Sadarbība teātra un mūzikas mākslas attīstība”, kura ietvaros tiek veicināta starptautiskā sadarbība teātra un mūzikas mākslas jomā un iegādāts inventārs.

Salacgrīvas novada dome ir apstiprinājusi deklarācija “Par Zaļo novadu”, kuras mērķis ir veicināt un popularizēt veselīgu, ekonomisku, dabai un cilvēkam draudzīgu ilgtspējīgu dzīvesveidu un saimniecisko darbību. Deklarācijā paustajam viedoklim pievienojas novada nevalstiskās organizācijas un uzņēmēji.

Kā tradīcija sadarbībā ar Maskavas virtuozu un Mocarta kvarteta pirmo vijoli Aleksandru Lundinu ir izveidojusies Klasiskās mūzikas festivāla rīkošana vasarā, kur piedalās Latvijas mūzikas skolu talantīgākie audzēkņi un kā pedagogi tiek pieaicināti labākie mūziķi no Eiropas, Krievijas un Latvijas.

Veiksmīgi turpinās pirms trim gadiem aizsāktā tradīcija – starptautisks, ikgadējs masku festivāls februārī – Meteņa laikā.

2012.gadā Liepupes Tautas nams aizsācis vēl vienu interesantu un jauku tradīciju – akustiskās mūzikas svētkus – festivālu „Sudraba kaija”.

Kā jauka tradīcija jau septīto gadu Ainažos notika Ziemeļlivonijas festivāls, kurā piedalās arī mūsu sadraudzības pašvaldības pārstāvji no Hedemestes Igaunijā.

Novadā sekmīgi darbojas pašvaldības nevalstiskās organizācijas, ar kurām pašvaldībai ir izveidojusies ļoti laba sadarbība. Tās dažādo brīvā laika pavadīšanas iespējas iedzīvotājiem, iesaista jauniešus sportiskās aktivitātēs, popularizē basketbola, hokeja tradīcijas pašvaldībā, atbalsta motosporta aktivitātes, deju studiju darbību. Pensionāru biedrība aktīvi piedalās pilsētas sakopšanas darbos, organizē dažādas kultūras aktivitātes pensionāriem. Biedrību darbība ir perspektīva lieta, jo tā ir iniciatīva, kas nāk no pašu iedzīvotāju puses.

Pašvaldībā darbojas konsultatīvās padomes – uzņēmēju konsultatīvā padome, ar kuras atbalstu jau divus gadus tiek organizēta starptautiskā skolēnu vasaras nometne GO GLOBAL - GO GREEN, kurā piedalās skolēni no sadraudzības pašvaldībām Vācijā, Zviedrijā un Igaunijā un Salacgrīvas novada vidusskolu un devīto klašu skolēni, kā arī ārvalstu studenti kā brīvprātīgie. Nometnes laikā ir iespēja pilnveidot angļu valodas prasmes, uzzināt par studiju iespējām ārzemēs, iepazīt citu valstu kultūru, apmeklēt Salacgrīvas novada uzņēmumus, uzzināt vairāk par zaļo dzīvesveidu, piedalīties sporta aktivitātēs un sadraudzēties. Skolēnu nometne tiek plānota arī 2013.gada vasarā.

Novadā aktīvi darbojas Jauniešu konsultatīvā padome, kas ar savām idejām ir gatavi iesaistīties pašvaldības dzīvē, Zvejnieku un makšķernieku konsultatīvā padome, kuras pārziņā ir zvejas rīku izsoles un zivju resursu sargāšana, kā arī licencētās makšķerēšanas organizēšana. Aktīvi darbojas novada ciemu vecāko konsultatīvā padome, kura ir tiešais tilts starp pašvaldības vadību un iedzīvotājiem ciemos un apdzīvotajās vietās. Ciemu vecākie organizē pavasara Vislatvijas lielās sakopšanas talkas un organizē sabiedrisko dzīvi ciemos.

Atbalstot un piesaistot jauniešus novadam, Salacgrīvas novada dome izsludina Jauniešu biznesa plānu konkursu komercdarbības uzsākšanai Salacgrīvas novadā. Konkurso rīko Salacgrīvas novada domes uzņēmējdarbības atbalsta centrs un tā mērķis stimulēt jaunu komersantu veidošanos novadā, motivējot jauniešus vecumā no 18 – 25 gadiem sava biznesa

veidošanai. Konkursa uzvarētāji, slēdzot līgumu, no pašvaldības privatizācijas fonda līdzekļiem saņem 2000 latus savas idejas īstenošanai.

Par šo projektu konkursu un par starptautisko jauniešu nometni Go Global Go Green Salacgrīvas novada pašvaldība VARAM organizētajā pasākumā Radi tika nominēta kā radošākā pašvaldība vidējo novadu grupā.

Pašvaldības kredītsaistības uz plānoto periodu sastāda 11% no pamatbudžeta ieņēmumiem un uzskatām, ka pašvaldībai ir pietiekama finanšu kapacitāte, lai piesaistītu aizņēmumu līdzekļus pilsētas attīstībai svarīgu un neatliekamu investīcijas projektu līdzfinansēšanai. Realizējot ES projektus nauda atgriežas, kredītsaistības samazinās un tas dod iespējas realizēt jaunus projektus.

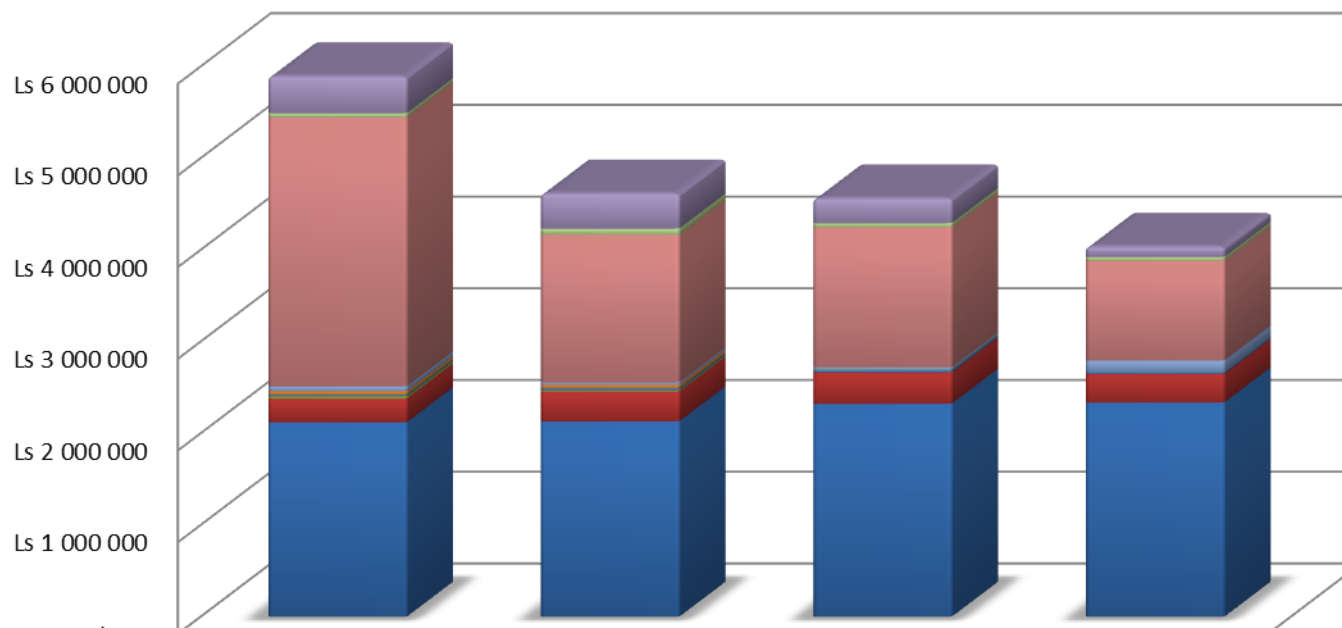
Pašvaldības attīstībai nākotnē neskaidrus apstākļus rada realizētā valdības politika. Šobrīd tiek strādāts pie izmaiņām – veselības nodokļa ieviešana, neapliekamā minimuma un atvieglojumu par apgādājamiem izmaiņas, kas var būtiski ietekmēt iedzīvotāju ienākuma nodokļa kopējo apjomu un līdz ar to arī pašvaldības ieņēmumu daļu. Lai būtu skaidri nosacījumi resursu sadalē starp centrālo varu un vietējo varu, neatkarīgi no ekonomiskās situācijas valstī un lēmumiem par nodokļu politiku, lai pašvaldības varētu plānot budžetu un attīstības pasākumus ilgtermiņā, ir nepieciešams ievērot proporcionalitātes principu, lai pieaugot kopējiem nodokļu ieņēmumiem valsts budžetā, attiecīgi pieaugtu arī pašvaldību ieņēmumu daļa.

2012. gadā turpinājusies sadarbība ekonomikas, uzņēmējdarbības, tūrisma, kultūras un izglītības jomās ar pašvaldības sadarbības partneriem Handevitas pašvaldībā Vācijā. 2012.gadā sadarbībā ar Handevitas pašvaldību Vācijā notika Latvijas – Vācijas sadarbības forums Vācijā, kurā piedalījās Salacgrīvas novada pašvaldības un to iestāžu, uzņēmēju un biedrību pārstāvji. 2012.gadā esam atjaunojuši sadarbību ar sadraudzības pašvaldību Nīčepingu Zviedrijā. 2012.gadā esam noslēguši sadarbības līgumu kultūras, izglītības un sociālajās jomās ar Gabala pašvaldību Azerbaidžānā.

Mēs domājam un strādājam sava novada attīstībai!

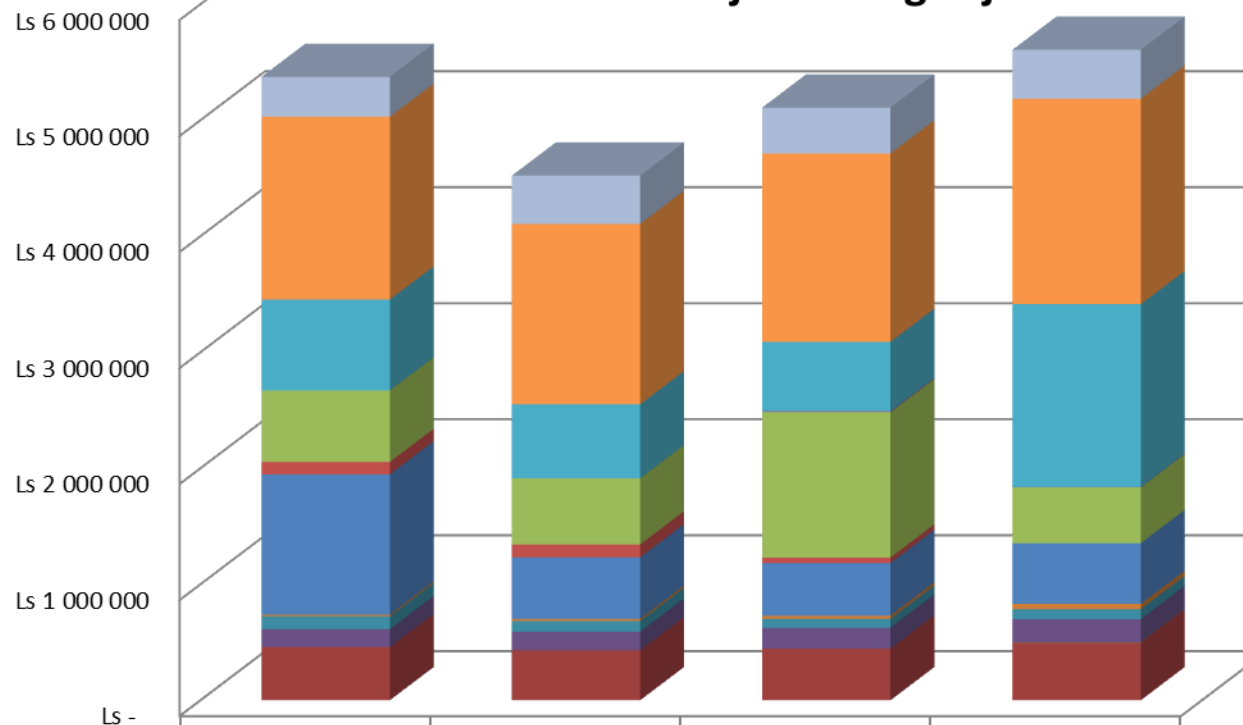
Salacgrīvas novada domes 2012.gada budžeta izpilde salīdzinājumā ar 2010.gada, 2011.gada budžeta izpildi un 2013.gadam apstiprināto budžetu

Pamatbudžeta ieņēmumi pa ieņēmumu veidiem



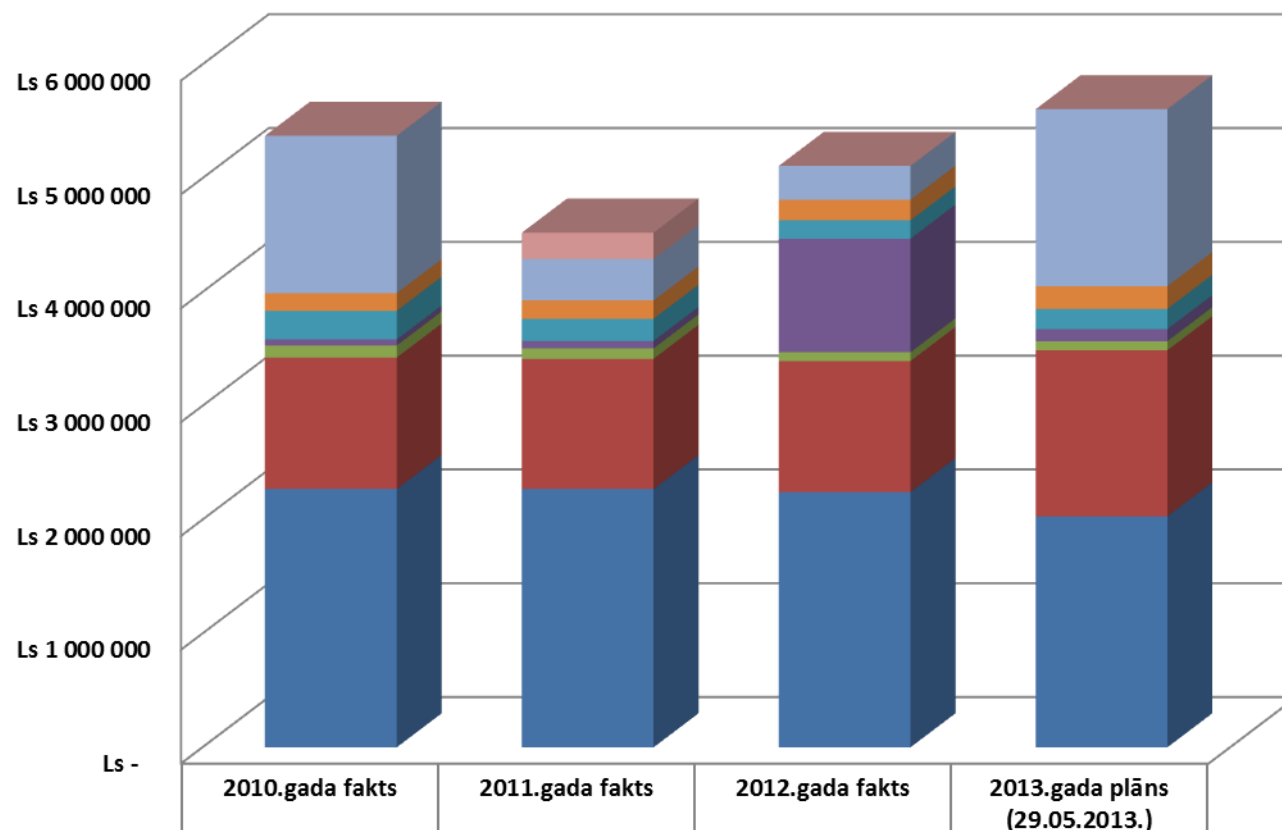
	2010.gada fakts	2011.gada fakts	2012.gada fakts	2013.gada plāns (29.05.2013.)
■ Budžeta iestāžu ieņēmumi	Ls 403 472	Ls 383 298	Ls 270 387	Ls 113 497
■ Pašvaldību budžeta transferti	Ls 45 595	Ls 69 668	Ls 46 342	Ls 39 713
■ Valsts budžeta transferti	Ls 2 934 172	Ls 1 607 938	Ls 1 525 770	Ls 1 088 546
■ Ieņēmumi no īpašuma pārdošanas	Ls 53 050	Ls 26 840	Ls 22 673	Ls 122 304
■ Pārējie nenodokļu ieņēmumi	Ls 34 877	Ls 32 237	Ls 5 189	Ls -
■ Naudas sodi un sankcijas	Ls 10 539	Ls 14 123	Ls 14 993	Ls 12 435
■ Valsts (pašvaldību) nodevas un maksājumi	Ls 10 943	Ls 13 407	Ls 14 974	Ls 10 961
■ Ieņēmumi no uzņēmējdarbības un īpašuma	Ls 23 417	Ls 13 973	Ls 1 293	Ls -
■ Īpašuma nodokļi	Ls 258 006	Ls 323 322	Ls 337 727	Ls 310 583
■ Iedzīvotāju ienākuma nodoklis	Ls 2 119 024	Ls 2 130 106	Ls 2 321 958	Ls 2 336 143

Pamatbudžeta izdevumi atbilstoši funkcionālajām kategorijām



	2010.gada fakts	2011.gada fakts	2012.gada fakts	2013.gada plāns (29.05.2013.)
■ Sociālā aizsardzība	Ls 343 895	Ls 416 679	Ls 395 737	Ls 421 070
■ Izglītība	Ls 1 576 008	Ls 1 554 292	Ls 1 623 443	Ls 1 771 505
■ Atpūta, kultūra un reliģija	Ls 783 422	Ls 638 201	Ls 596 581	Ls 1 574 981
■ Veselība	Ls 197	Ls 294	Ls 8 177	Ls 3 540
■ Pašvaldības teritoriju un mājokļu apsaimniekošana	Ls 616 234	Ls 569 652	Ls 1 254 512	Ls 481 317
■ Vides aizsardzība	Ls 106 737	Ls 110 535	Ls 46 694	Ls -
■ Ekonomiskā darbība	Ls 1 208 665	Ls 530 673	Ls 452 887	Ls 523 790
■ Sabiedriskā kārtība un drošība	Ls 14 681	Ls 18 938	Ls 28 134	Ls 44 562
■ Kredītu procentu maksājumi	Ls 111 414	Ls 91 559	Ls 76 795	Ls 86 060
■ Transferti no pašvaldības budžeta	Ls 154 687	Ls 160 641	Ls 181 341	Ls 198 783
■ Līdzekļi neparedzētiem izdevumiem	Ls -	Ls -	Ls -	Ls 2 971
■ Izpildvara	Ls 457 774	Ls 430 385	Ls 444 185	Ls 498 074

Pamatbudžeta izdevumi atbilstoši ekonomiskajām kategorijām

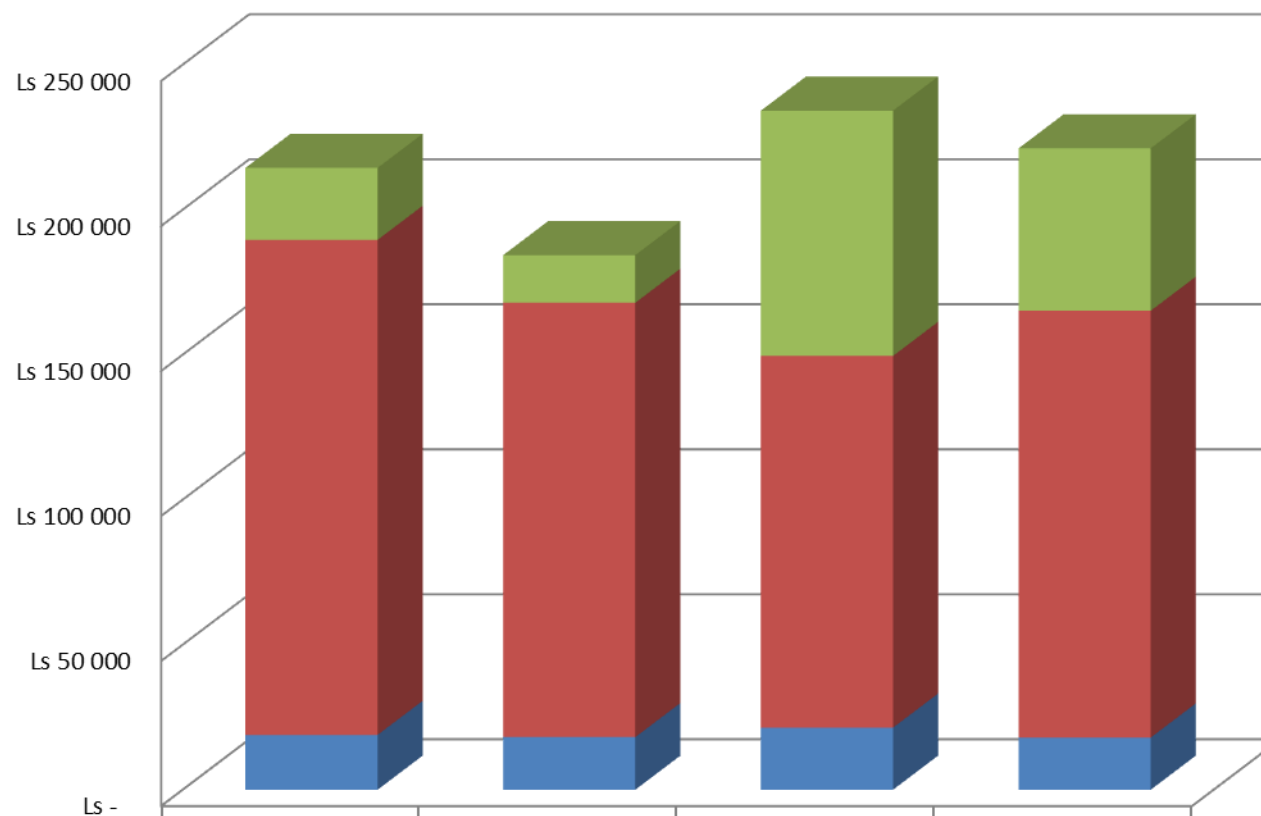


	2010.gada fakts	2011.gada fakts	2012.gada fakts	2013.gada plāns (29.05.2013.)
■ Dažādi izdevumi, kas veidojas pēc uzkrāšanas principa, valūtas kursa svārstības	Ls 4	Ls 232 260	Ls 8	Ls 10
■ Kapitālie izdevumi	Ls 1 382 881	Ls 363 197	Ls 297 109	Ls 1 554 850
■ Uztrēšanas izdevumu transferi	Ls 154 687	Ls 160 641	Ls 181 341	Ls 198 783
■ Sociālie pabalsti	Ls 252 739	Ls 194 459	Ls 161 016	Ls 178 463
■ Subsīdijas un dotācijas	Ls 52 811	Ls 65 814	Ls 998 153	Ls 105 917
■ Procentu izdevumi	Ls 105 797	Ls 91 559	Ls 76 795	Ls 80 103
■ Preces un pakalpojumi	Ls 1 154 671	Ls 1 144 674	Ls 1 151 649	Ls 1 458 933
■ Atļīdzība	Ls 2 270 124	Ls 2 269 245	Ls 2 242 415	Ls 2 029 594

Pamatbudžeta finansēšana

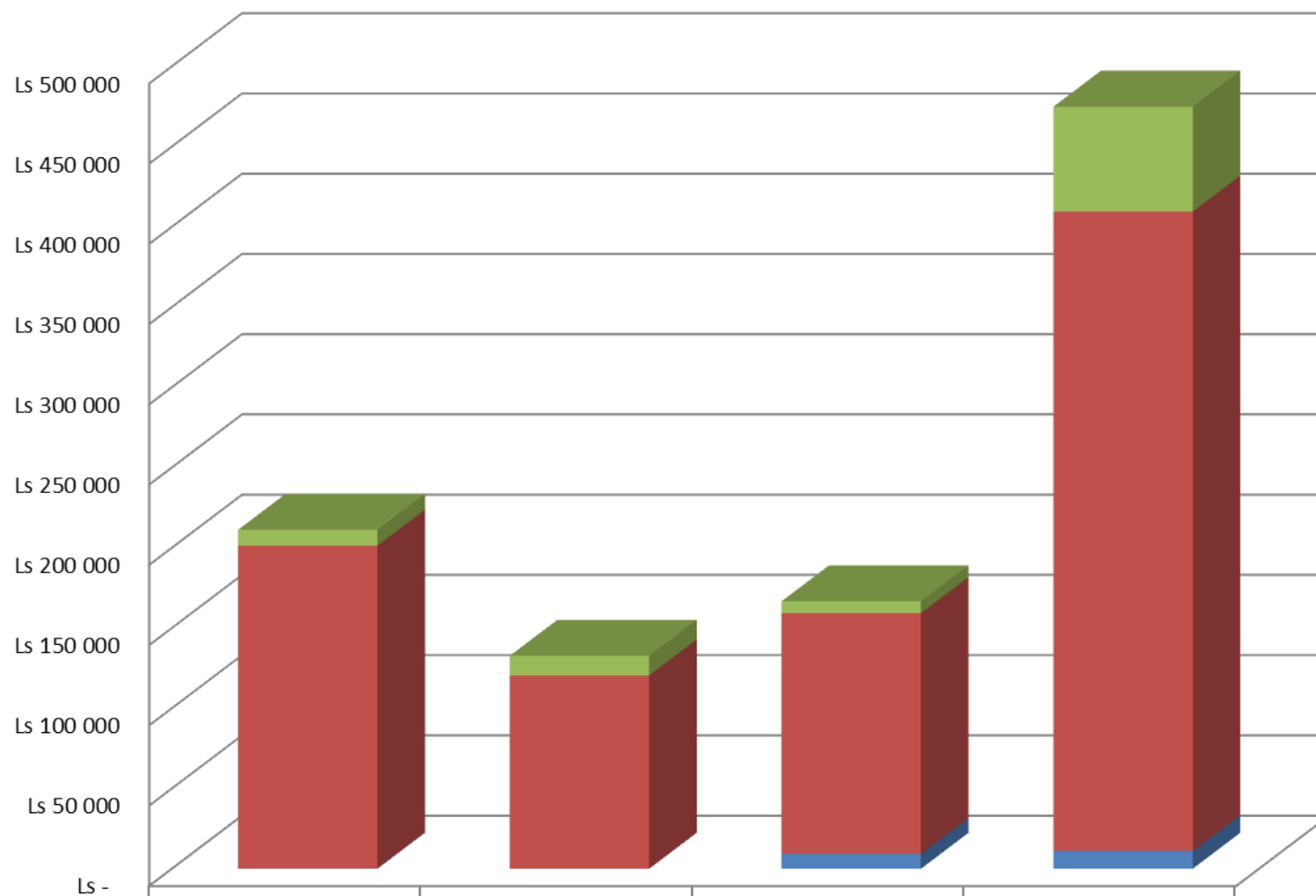
Nosaukums	2010.gada fakts	2011.gada fakts	2012.gada fakts	2013.gada plāns (29.05.2013.)
Finansēšana	-519381	-93063	547180	1572471
Naudas līdzekļi perioda sākumā	733394	1855147	1801079	1129829
Naudas līdzekļi perioda beigās	1855147	1801079	1129829	0
Aizņēmumi	862914	226854	166029	638144
Aizņēmumu atmaksa	475067	376011	261749	189282
Aizdevumu atmaksa	26269	12026	5925	6234
Kop ieguldījumu fondu akcijas uz gada sākumu	188256	0	0	0
Akcijas un cita līdzdalība komersantu pašu kapitālā	0	10000	34275	12454

Speciālā budžeta ieņēmumi pa ieņēmumu veidiem



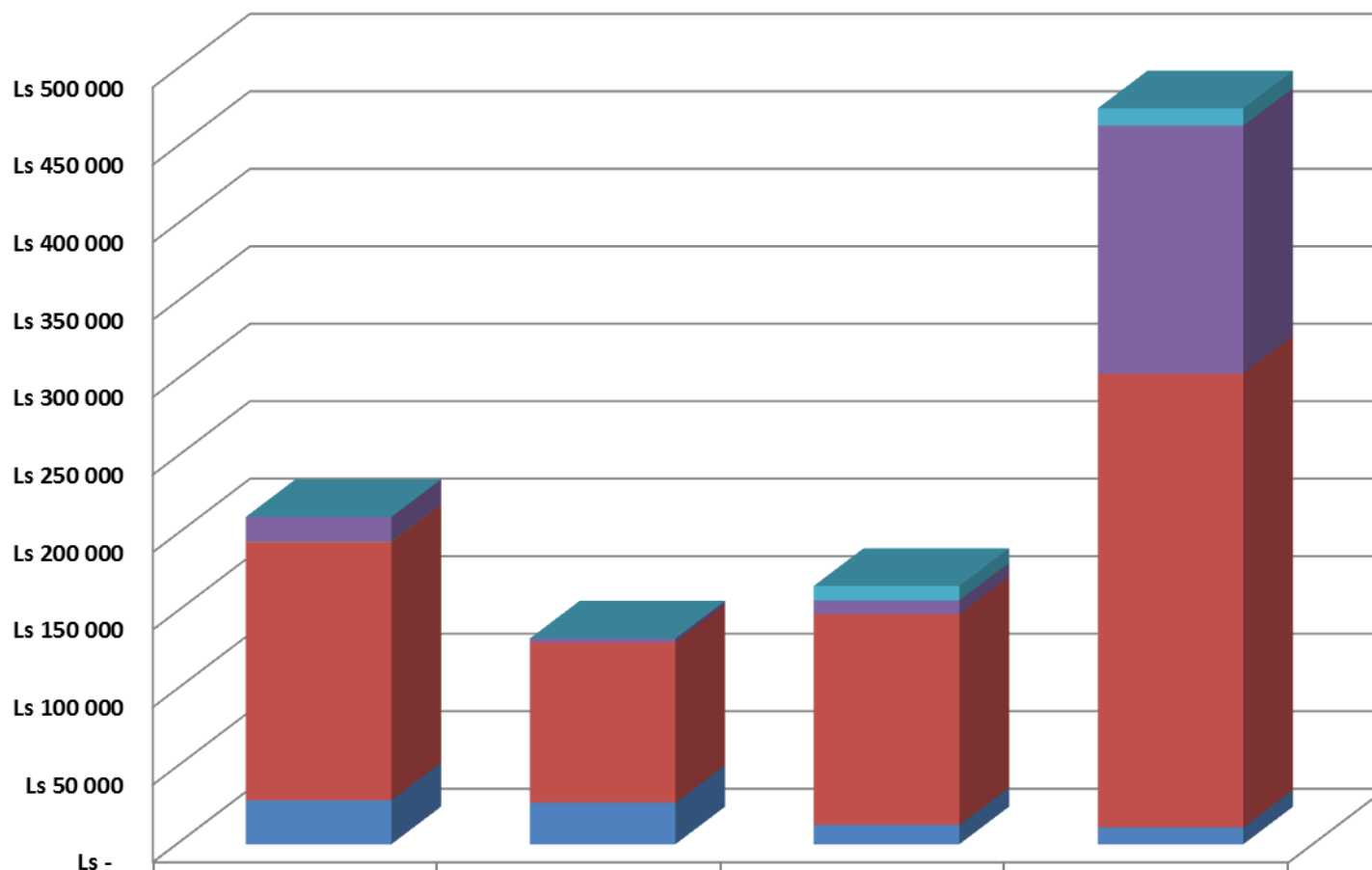
	2010.gada fakts	2011.gada fakts	2012.gada fakts	2013.gada plāns (29.05.2013.)
■ Pārējie speciālā budžeta līdzekļi	Ls 24 808	Ls 16 414	Ls 84 574	Ls 56 000
■ Autoceļu fonda līdzekļi	Ls 170 692	Ls 149 770	Ls 128 163	Ls 147 143
■ Dabas resursu nodoklis	Ls 18 910	Ls 18 144	Ls 21 408	Ls 18 000

Speciālā budžeta izdevumi atbilstoši funkcionālajām kategorijām



	2010.gada fakts	2011.gada fakts	2012.gada fakts	2013.gada plāns (29.05.2013.)
■ Vides aizsardzība	Ls 9 847	Ls 12 228	Ls 7 424	Ls 65 403
■ Ekonomiskā darbība	Ls 201 092	Ls 120 481	Ls 149 875	Ls 398 270
■ Vispārejie valdības dienesti	Ls 256	Ls -	Ls 9 361	Ls 11 150

Speciālā budžeta izdevumi atbilstoši ekonomiskai klasifikācijai



	2010.gada fakts	2011.gada fakts	2012.gada fakts	2013.gada plāns (29.05.2013.)
■ Uztrēšanas izdevumu transferi	Ls -	Ls -	Ls 9 361	Ls 11 150
■ Kapitālie izdevumi	Ls 15 992	Ls 2 499	Ls 8 831	Ls 159 919
■ Procentu izdevumi	Ls 256	Ls -	Ls -	Ls -
■ Preces un pakalpojumi	Ls 166 496	Ls 103 464	Ls 136 105	Ls 292 856
■ Atliedzība	Ls 28 451	Ls 26 746	Ls 12 363	Ls 10 898

Speciālā budžeta finansēšana

Nosaukums	2010.gada fakts	2011.gada fakts	2012.gada fakts	2013.gada plāns (29.05.2013.)
Finansēšana	-3215	-51619	-67485	253680
Naudas līdzekļi perioda sākumā	144202	139783	186195	253680
Naudas līdzekļi perioda beigās	139783	186195	253680	0
Aizņēmumu atmaksa	7634	5207		

Salacgrīvas novada domes pārskats par aizņēmumiem un atmaksājamām kredīta summām uz 01.01.2013.

Nr.p.k.	Mērķis	Parakstīšanas datums	Apmaksas termiņš	Neapmaksātā summa uz 01.01.2013. Ls
1	ERAF Projekta "Zilā karoga prasību nodrošināšana Baltijas jūras reģionā"	19.06.2009.	20.05.2029.	Ls 114 501
2	KF ūdenssaimniecības attīstība Austrumlatvijas upju baseinos īstenošanai	19.12.2008.	20.08.2028.	Ls 286 164
3	KF ūdenssaimniecības attīstība Austrumlatvijas upju baseinos īstenošanai	29.03.2007.	20.03.2027.	Ls 115 648
4	ERAF Ūdenssaimniecības attīstība mazās apdzīvotās vietās	29.03.2007.	20.03.2027.	Ls 173 762
5	Muižas ielas rekonstrukcija LAD projekts	14.09.2009.	20.07.2024.	Ls 41 313
6	Kr. Valdemāra Ainažu pamatskolas renovācija	01.07.2003.	20.06.2023.	Ls 140 200
7	Interreg III projekta līdzfinansējuma nodrošināšana	18.05.2005.	20.04.1015.	Ls 36 000
8	PII Randa renovācija	04.11.2005.	20.01.2025.	Ls 100 820
9	Nekustamā īpašuma iegāde	16.05.2008.	20.09.2018.	Ls 94 352
10	Bibliotēkas un bērnudārza katlumājas rekonstrukcija	16.09.2003.	01.10.2013.	Ls 4 000
11	Mikroautobusa iegāde	22.11.2006.	20.08.2021.	Ls 9 678
12	Vidusskolas renovācija	22.11.2006.	20.08.2021.	Ls 64 302
13	Duntes tautas nama renovācija	22.12.2006.	20.08.2021.	Ls 40 560
14	Pagastmājas jumta remonts, inventāra iegāde Duntes TN	01.06.2007.	20.03.2022.	Ls 27 041
15	Pagasta ceļu remonts	01.06.2007.	20.03.2022.	Ls 94 191
16	Vidusskolas ēdināšanas bloka renovācija	05.06.2007.	20.05.2022.	Ls 39 892
17	Vidusskolas fasādes siltināšana	23.07.2007.	20.06.2022.	Ls 23 734

18	Katlumājas rekonstrukcija	20.10.2008.	20.10.2023.	Ls 22 211
19	Peldvietas un glābšanas dienestu attīstība	19.06.2009.	20.04.2024.	Ls 51 769
20	Materiālās bāzes pilnveidošana dabaszinātnēs un matemātikā Liepupes vidusskolā	19.06.2009.	20.12.2017.	Ls 10 494
21	Jūras siltums kā atjaunojamās enerģijas izmantošana siltumapgādes sistēmā	19.07.2010.	20.06.2030.	Ls 80 960
22	ERAF projekts Ūdenssaimniecības attīstība Liepupes ciemā	26.08.2010.	20.09.2030.	Ls 69 413
23	ELFLA projekts Rekreācijas infrastruktūras izveide Ainažu pilsētā	01.10.2010.	20.09.2030.	Ls 24 768
24	ELFLA projekts "Liepupes vidusskolas sporta zāles rekonstrukcija"	28.03.2011.	20.12.2021.	Ls 13 002
25	LAD Kultūras infrastruktūras rekonstrukcija Salacgrīvas novadā	26.09.2011.	20.12.2018.	Ls 27 389
26	Saules enerģija siltajam ūdenim Salacgrīvas novadā	15.05.2012.	20.06.2020.	Ls 10 855
27	ELFA projekts kultūrvēsturiskā mantojuma saglabāšana Salacgrīvas novadā	09.07.2012.	20.07.2022.	Ls 10 497
28	Tehnika Dino 210XT	27.03.2007.	30.03.2014.	Ls 3 653
29	Veloceliņu tīklu attīstība un uzlabošana Centrālās Baltijas reģionā	06.08.2012.	20.08.2032.	Ls 36 759
30	EZF projekts Mūzikas un deju studijas izveide Liepupes pagastā, un bērnu rotaļu laukumu izveide	18.09.2012.	20.09.2022.	Ls 56 533
31	Latvijas un Šveices sadarbības projektam "Salacgrīvas novada multifunkcionālā jaunatnes iniciatīvu centra izveide"	21.11.2012.	20.11.2032.	Ls 25 159
Salacgrīvas novadā kopā				Ls 1 849 620

Saistību apmērs Salacgrīvas novadā

Projekti/gads	2012	2013	2014	2015	2016	2017	2018	2019	2020	2021	2022	2023	2024	2025	2026	2027	2028	2029	2030	2031	2032
Aizņēmumi																					
Projekts Nr.1	14205	13826	13422	13018	12614	12209	11805	11401	10997	10592	10188	9784	9380	8976	8571	2042					
Projekts Nr.2	8650	8650	8650	8650	8650	8650	8650	8650	8650	12803	40591	39028	37415	35802	34189	7898					
Projekts Nr.3	32165	31372	30527	29682	28837	27992	27147	26302	25457	24612	23767	22922	22077	21232	20387	19542	14108				
Projekts Nr.4	7086	12227	11906	11585	11263	10942	10621	10299	9978	9657	9335	9014	8693	8371	8050	7728	7407	1861			
Projekts Nr.5	1437	1405	1370	1335	1300	1265	1230	1196	1161	868											
Projekts Nr.6	10721	10390	10038	9685	9332	8979	8627	8274	7921	5739											
Projekts Nr.7	6815	6599	6369	6139	5909	5679	5449	5219	4989	3901											
Projekts Nr.8	3664	3595	3522	3448	3375	3302	3229	3156	3083	3009	702										
Projekts Nr.9	15289	14813	14306	13799	13292	12785	12277	11770	11263	10756	2593										
Projekts Nr.10	6356	6160	5951	5741	5532	5323	5114	4905	4696	4487	2170										
Projekts Nr.11	3148	3089	3027	2964	2902	2839	2776	2714	2651	2589	1220										
Projekts Nr.12	2665	2617	2565	2513	2462	2410	2358	2307	2255	2203	2152	1563									
Projekts Nr.13	2302	2302	2302	2302	2302	5805	10007	7428	8872	8542	8211	7881	3822								
Projekts Nr.14	467	2272	2542	2445	2349	2263															

Projekts Nr.15	950	950	950	950	950	1557	6950	6816	6677	6538	6399	6261	4576								
Projekts Nr.16	19707	19129	18512	17895	17278	16662	16045	15428	14811	14194	13578	20886									
Projekts Nr.17	17127	16782	16414	4069																	
Projekts Nr.18	13132	12780	12405	12030	11655	11281	10906	10531	10156	9781	9406	9031	8656	2007							
Projekts Nr.19	21322	20620	19872	19124	18375	17627	12759														
Projekts Nr.20	4067	4049																			
Projekts Nr.21	5486	4048	4048	4048	4048	4048	4048	4048	4048	4048	4048	10394	15302	14719	14137	13555	12973	12391	5950		
Projekts Nr.22	1633	1527	1527	2604	6126	6025	5923	5821	5719	5617	5515	5413	5311	5209	5107	5005	4903	4801	2495		
Projekts Nr.23	2214	2173	2129	2085	2041	1997	1953	1908	1864	1820	1776	1732	1688	1644	1600	1556	1511	1467	1063		
Projekts Nr.24	1868	1626	1694	1665	1636	1607	1577	1548	1519	1481											
Projekts Nr.25	4273	4911	5123	5021	4919	4817	4640														
Projekts Nr.26	0	5225	13434	13243	13048	12853	12658	12462	12267	12072	11877	11682	11487	11292	11097	10902	10706	10511	10316	10182	9901
Projekts Nr.27	140	1626	1641	1612	1583	1554	1525	1496	716												
Projekts Nr.28	4951	20346	19860	19342	18824	18305	17787	17269	16750	16232	15714	15195	14677	14158	13640	13122	12603	12085	11567	11062	
Projekts Nr.29	906	10764	12993	12802	12611	12421	12230	12039	11849	11658	11467	11276	11086	10895	10704	10513	10323	10132	9941	9751	2423
Projekts Nr.30	184	2215	3661	3608	3555	3501	3448	3394	3341	3288	3234	3181	3128	3074	3021	2967	2914	2861	2807	2754	2005
Projekts Nr.31	48	1329	1692	1672	1651	1631	1610	1590	1569	1549	794										
Projekts Nr.32	0	4187	7166	7044	6922	6800	6677	6555	6433	6311	4657										
Projekts Nr.33	0	1409	3814	3750	3685	3621	3556	3491	3426	3361	3290										
Projekts Nr.34	25	1639	3142	3088	3035	2981	2928	2874	2820	2767	2033										
	213003	256652	266574	248958	242061	239731	236510	210891	205938	200475	194717	185243	157298	137379	130503	94830	77448	56109	44139	33749	14329
Projekti/gads	2012	2013	2014	2015	2016	2017	2018	2019	2020	2021	2022	2023	2024	2025	2026	2027	2028	2029	2030	2031	2032
Galvojumi																					
Projekts Nr.1	108801	106002	103902	101801	99701	97601	95512														
	108801	106002	103902	101801	99701	97601	95512	0	0	0	0	0	0	0	0	0	0	0	0	0	0
Citas saistības																					
Projekts Nr.1	3981	1103																			
Projekts Nr.2	1352																				
Projekts Nr.3	2991																				
Projekts Nr.4	3258	3261	786																		
Projekts Nr.5	6577	3288																			
Projekts Nr.6	6693	3347																			
Projekts Nr.7	3620	1810																			
	28472	12809	786	0	0	0	0	0	0	0	0	0	0	0	0	0	0	0	0	0	0
	350276	375463	371262	350759	341762	337332	332022	210891	205938	200475	194717	185243	157298	137379	130503	94830	77448	56109	44139	33749	14329
%	12%	13%	12%	12%	11%	11%	11%	7%	7%	7%	7%	6%	5%	5%	4%	3%	3%	2%	1%	1%	0%

Pamatbudžeta ieņēmumi bez mērķdotācijām un iemaksām pašvaldību finanšu izlīdzināšanas fondā saimnieciskajā gadā:

2990021

Aizņēmumi		
Projekts Nr.1	LR Valsts kase	KF ūdenssaimniecības attīstība Austrumlatvijas upju baseinos īstenošanai
Projekts Nr.2	LR Valsts kase	ERAF Ūdenssaimniecības attīstība mazās apdzīvotās vietās
Projekts Nr.3	LR Valsts kase	KF ūdenssaimniecības attīstība Austrumlatvijas upju baseinos īstenošanai
Projekts Nr.4	LR Valsts kase	ERAF Projekta "Zilā karoga prasību nodrošināšana Baltijas jūras reģionā"
Projekts Nr.5	LR Valsts kase	Mikroautobusa iegāde
Projekts Nr.6	LR Valsts kase	Liepupes vidusskolas renovācija
Projekts Nr.7	LR Valsts kase	Duntes tautas nama renovācija
Projekts Nr.8	LR Valsts kase	Pagastmājas jumta remonts, inventāra iegāde Duntes TN
Projekts Nr.9	LR Valsts kase	Pagasta ceļu remonts Liepupē
Projekts Nr.10	LR Valsts kase	Liepupes vidusskolas ēdināšanas bloka renovācija
Projekts Nr.11	LR Valsts kase	Liepupes vidusskolas fasādes siltināšana
Projekts Nr.12	LR Valsts kase	Liepupes katlumājas rekonstrukcija
Projekts Nr.13	LR Valsts kase	Peldvietu un glābšanas dienestu attīstība Liepupē
Projekts Nr.14	LR Valsts kase	Materiālās bāzes pilnveidošana dabaszinātnēs un matemātikā Liepupes vidusskolā
Projekts Nr.15	LR Valsts kase	Muižas ielas rekonstrukcija LAD projekts
Projekts Nr.16	LR Valsts kase	Kr. Valdemāra Ainažu pamatskolas renovācija
Projekts Nr.17	LR Valsts kase	Interreg III projekta līdzfinansējuma nodrošināšana
Projekts Nr.18	LR Valsts kase	PII Randa renovācija
Projekts Nr.19	LR Valsts kase	Nekustamā īpašuma iegāde Ainažos
Projekts Nr.20	LR Valsts kase	Ainažu bibliotēkas un bērnu dārza katlumājas rekonstrukcija
Projekts Nr.21	LR Valsts kase	Jūras siltums
Projekts Nr.22	LR Valsts kase	Liepupes ūdens projekts
Projekts Nr.23	LR Valsts kase	Projekta Rekreācijas infrastruktūras izveide Ainažu pilsētā
Projekts Nr.24	LR Valsts kase	ELFLA projekta "Liepupes vidusskolas sporta zāles rekonstrukcijai"
Projekts Nr.25	LR Valsts kase	LAD projekts Kultūras infrastruktūras rekonstrukcija Salacgrīvas novadā
Projekts Nr.26	LR Valsts kase	Latvijas un Šveices sadarbības projektam "Salacgrīvas novada multifunkcionālā jaunatnes iniciatīvu centra izveide"
Projekts Nr.27	LR Valsts kase	Projekta "Saules enerģija siltajam ūdenim Salacgrīvas novadā" realizēšanai
Projekts Nr.28	LR Valsts kase-Plānots	Projekta "Sporta un atpūtas kompleksa "Zvejnieku parks" rekonstrukcija" realizēšanai
Projekts Nr.29	LR Valsts kase-Plānots	Projekta ""Multifunkcionālā centra izveide Salacgrīvā" realizēšanai
Projekts Nr.30	LR Valsts kase	Projekta "Velocīļu tīkla attīstība un uzlabošana Centrālās Baltijas reģionā" realizēšanai
Projekts Nr.31	LR Valsts kase	Projekta ""Kulturvēsturiskā mantojuma saglabāšana Salacgrīvas novadā" realizēšanai
Projekts Nr.32	LR Valsts kase	Projekta "Mūzikas un deju studijas izveide Liepupes pagastā, un bērnu rotaļu laukuma ierīkošana Liepupes pagasta Liepupes un tūjas ciemos"
Projekts Nr.33	LR Valsts kase	Projekta "Sapnis par rotaļām, dziesmām un dejām" realizēšanai
Projekts Nr.34	LR Valsts kase-Plānots	Projekta "Sadarbība teātra un mūzikas mākslu attīstībā" realizēšanai
Galvojumi		
Projekts Nr.1		Ostas rekonstrukcija un modernizācija - Salacgrīvas ostas pārvalde

Citas saistības		
Projekts Nr.1		VW Caravelle noma
Projekts Nr.2		Automašīnas Mazda noma
Projekts Nr.3		Mini ekskavators JCB 8018
Projekts Nr.4		Tehnika Dino 210XT
Projekts Nr.5		Volkswagen Transporter noma
Projekts Nr.6		Volkswagen Passat noma
Projekts Nr.7		Volkswagen Caddy noma

Zvērināta revidenta ziņojums par Salacgrīvas novada domes 2012.gada pārskatu

Pamatojoties uz spēkā esošo likumdošanu un noslēgto līgumu ar SIA „Jurateš”, tika pārbaudīts pašvaldības 2012.gada pārskats. Revidenta ziņojumā teikts, ka finanšu pārskati sniedz patiesu un skaidru priekšstatu par Salacgrīvas novada domes stāvokli 2012.gada 31.decembrī, kā arī par tās darbības rezultātiem un naudas plūsmām 2012.gadā un atbilst LR MK noteikumu Nr.777 „Gada pārskata sagatavošanas kārtība” nosacījumiem.

Salacgrīvas novada domes konsolidētajā pārskatā iekļauti Salacgrīvas novada domes, pašvaldības aģentūras "Salacgrīvas komunālie pakalpojumi", Salacgrīvas vidusskolas un Veco ļaužu mītnes „Sprīdīši” finanšu pārskati.

Salacgrīvas novada domes 2012.gada bilance

Konta Nr.	Posteņa nosaukums	Pārskata perioda beigās	Pārskata perioda sākumā
	AKTĪVS		
A	B	1	2
1000	Ilgtermiņa ieguldījumi	15 693 997	19 043 530
1100	Nemateriālie ieguldījumi	13 857	21 061
1110	Attīstības pasākumi un programmas	6 082	11 696
1120	Licences, koncesijas un patenti, preču zīmes un tamlīdzīgas tiesības	7 775	9 365
1200	Pamatlīdzekļi	14 058 209	17 392 243
1210	Zeme, ēkas un būves	11 418 742	14 603 535
1220	Tehnoloģiskās iekārtas un mašīnas	806 223	873 405
1230	Pārējie pamatlīdzekļi	625 508	692 205
1240	Pamatlīdzekļu izveidošana un nepabeigtā būvniecība	295 040	385 724
1250	Turējumā nodotie valsts un pašvaldību nekustamie īpašumi	76 048	0
1260	Bioloģiskie un pazemes aktīvi	280 323	277 665
1270	Ilgtermiņa ieguldījumi nomātajos pamatlīdzekļos	519 881	542 403
1280	Avansa maksājumi par pamatlīdzekļiem	36 444	17 306
1300	Ilgtermiņa finanšu ieguldījumi	1 621 931	1 630 226
1310	Līdzdalība radniecīgo kapitālsabiedrību kapitālā \\ Līdzdalība radniecīgo kapitālsabiedrību kapitālā un vērtības samazinājums radniecīgo kapitālsabiedrību kapitālā	981 616	992 997
1320	Līdzdalība asociēto kapitālsabiedrību kapitālā \\ Līdzdalība asociēto kapitālsabiedrību kapitālā un vērtības samazinājums asociēto kapitālsabiedrību kapitālā	349 192	347 647
1330	Ilgtermiņa aizdevumi	1 087	7 321
1350	Pārējie ilgtermiņa finanšu ieguldījumi	282 261	282 261
1380	Avansi par ilgtermiņa finanšu ieguldījumiem	7 775	0
2000	Apzīmējamie līdzekļi	3 705 112	2 340 700

2100	Krājumi	2 093 310	94 213
2300	Debitori	158 873	169 855
2400	Nākamo periodu izdevumi un avansi par pakalpojumiem un projektiem	53 294	72 799
2500	Īstermiņa finanšu ieguldījumi	7 382	7 320
2600	Naudas līdzekļi	1 392 253	1 996 513
I.	BILANCE (1000+2000)	19 399 109	21 384 230

(latos)

Konta Nr.	Posteņa nosaukums	Pārskata perioda beigās	Pārskata perioda sākumā
	PASĪVS		
A	B	1	2
3000	Pašu kapitāls	14 397 737	14 654 161
3300	Rezerves	2 206 634	2 276 311
3500	Budžeta izpildes rezultāti	12 191 103	12 377 850
3510	Iepriekšējo pārskata gadu budžeta izpildes rezultāts	12 377 850	13 069 654
3520	Pārskata gada budžeta izpildes rezultāts	-186 747	-691 804
5000	Kreditori	5 001 372	6 730 069
5100	Ilgtermiņa saistības	1 712 788	5 212 387
5110	Ilgtermiņa aizņēmumi	1 702 821	1 808 279
5150	Ilgtermiņa nākamo periodu ieņēmumi	9 230	3 397 460
5190	Pārējās ilgtermiņa saistības	737	6 648
5200-5900	Īstermiņa saistības	3 288 584	1 517 682
5200	Īstermiņa aizņēmumi un ilgtermiņa aizņēmumu īstermiņa daļa	143 146	124 805
5300	Īstermiņa saistības pret piegādātājiem un darbuizpildītājiem	23 426	47 799
5410	Īstermiņa saistības par saņemtajiem avansiem	103 871	930 471
5420	Īstermiņa uzkrātās saistības	161 250	180 313
5600	Norēķini par darba samaksu un ieturējumiem (izņemot nodokļus)	506	107
5700	Nodokļi un sociālās apdrošināšanas maksājumi	1 885	4 910
5800	Pārējās īstermiņa saistības	5 134	5 865
5900	Nākamo periodu ieņēmumi	2 849 366	223 412
I.	BILANCE (3000+4000+5000)	19 399 109	21 384 230

(latos)

Kods	Posteņa nosaukums	Pārskata perioda beigās	Pārskata perioda sākumā
	ZEMBILANCE		
A	B	1	2
0100	Nomātie aktīvi	110 113	64 350
9100	Zebilances aktīvi	22 940	61 295
9130	Saņemamās soda un kavējuma naudas	22 940	20 880
9190	Citi zebilances aktīvi	0	40 415
9500	Zebilances pasīvi	747 917	727 689

9510	Nākotnes maksājumi saskaņā ar līgumiem, kas noslēgti par ārvalstu finanšu palīdzības un Eiropas Savienības politiku instrumentu finansētajiem projektiem	159 339	12 099
9530	Nākotnes saistības un maksājumi saskaņā ar līgumiem un vadības lēmumiem par preču un pakalpojumu iegādi, izņemot tos, kas noslēgti par ārvalstu finanšu palīdzības un Eiropas Savienības politiku instrumentu finansētajiem projektiem un nomu	16 439	x
9540	Nākotnes nomas maksājumi	x	39 568
9550	Nākotnes saistības	x	16 670
9550	Nākotnes nomas maksājumi	6 980	x
9560	Izsniegtie galvojumi	565 159	659 352

2012.gada pārskata pašvaldības bilances kopsumma ir **LVL 19399109**. Salīdzinot ar iepriekšējo pārskata periodu bilances kopsumma samazinājusies par **LVL 1985121**.

Pārskata gadā, salīdzinot ar iepriekšējo periodu, pamatlīdzekļu kopsumma samazinājusies par LVL 3334034.

Zemes, ēkas un būves salīdzinot ar iepriekšējo gadu samazinājušās par LVL 3184793. Būtiskākās izmaiņas saistītas zemes vienības Vidzemes ielā 7.9841 ha platībā un uz tā izbūvētās inženierbūves – valsts galvenā autoceļa A1 Rīga (Baltezers) – Igaunijas robeža (Ainaži) posma 84.4-87.1 km Salacgrīvā, zemes vienības Pērnavas iela 1.3154 ha platībā un 10.8543 ha platībā un uz tām izbūvētās inženierbūves - valsts galvenā autoceļa A1 Rīga (Baltezers) – Igaunijas robeža (Ainaži) posma 89.4-93.2 km Salacgrīvā un zemes vienības Valdemāra iela 6.2938 ha platībā un uz tās izbūvētās inženierbūves - valsts galvenā autoceļa A1 Rīga (Baltezers) – Igaunijas robeža (Ainaži) posma 96.7-98.6 km Ainažos, kā arī tilta pār Krišupi, gājēju – velosipēdistu ceļiņa un elektrisko apgaismojuma līniju nodošanu Satiksmes ministrijas īpašumā ar bilances sākotnējo vērtību LVL 794554, nolietojuma vērtību LVL 355942.

Gada laikā bilancē uzņemta zeme zem ēkām un būvēm 11.4 ha, par LVL 47562, kultivētā zeme 54.4 ha par LVL 15420, pārējā zeme 10.3 ha par LVL 5079. Atsevišķiem zemes gabaliem precizētas platības pēc to uzmērīšanas.

Dāvinājumā saņemta zeme zem ēkām un būvēm Mērniekos no fiziskas personas 0.4ha par LVL 932 un zeme zem Transporta ielas, tās pagarinājuma izbūvei 0.1 ha par LVL 3600 no a/s „Brīvais vilnis” un dzīvoklis Liepupē par LVL 1663.

2012.gadā tika pabeigta ELFLA pasākuma „Pamatpakalpojumi ekonomikai un iedzīvotājiem” projekta „Kultūras infrastruktūras rekonstrukcija Salacgrīvas novadā” realizācija, tā ietvaros tika veikts Salacgrīvas kultūras nama telpu remonts un skatuves elektroinstalāciju rekonstrukcija par kopējo summu LVL 94378. Tāpat tika pabeigta ELFLA pasākuma „Pamatpakalpojumi ekonomikai un iedzīvotājiem” projekta „Liepupes vidusskolas sporta zāles rekonstrukcija” realizācija, tā rezultātā tika veikta Liepupes vidusskolas sporta zāles rekonstrukcija par LVL 31690.

2012.gadā realizēts EZF pasākuma „Teritoriju attīstības stratēģiju īstenošana” projekts „Mūzikas un deju studijas izveide Liepupes pagastā un bērnu rotaļlaukumu ierīkošana Liepupes pagasta Liepupes un Tūjas ciemos”, tā rezultātā izveidota Mūzikas un deju studija Liepupes vidusskolā par kopējo summu LVL 31283 un izveidots bērnu rotaļlaukums Liepupes ciemā par kopējo summu LVL 18103 un Tūjas ciemā par kopējo summu LVL 17110.

Pašvaldības iznomāto ēku un būvju kopējā platība sastāda 7983 m², iznomātās zemes kopplatība fiziskām un juridiskām personām sastāda 464.8 ha.

Transportlīdzekļu sastāvā būtiskākās izmaiņas saistītas ar divu transportlīdzekļu vienību: mikroautobusa Ford Transit Tourneo par LVL 18562 iegādi Salacgrīvas un Limbažu novadu sporta skolas vajadzībām un lietotas automašīnas Honda CRV par LVL 2850 iegādi pašvaldības kārtībniekiem sabiedriskās kārtības funkciju veikšanai.

Pārējie pamatlīdzekļi iegādāti gan projektu ietvaros, gan atbilstoši iestāžu budžeta plāniem. No uzskaites izslēgti pilnībā nolietojušies pamatlīdzekļi.

Bibliotēkas krājumu uzskaitē tiek kārtota atbilstoši MK 30.03.2010. noteikumu Nr.317 „Nacionālā bibliotēku krājumu noteikumi” prasībām. 2012.gadā pilna inventarizācija veikta Ainažu bibliotēkā. No uzskaites izslēgti pilnībā nolietojušies bibliotēku fondi.

Muzeja krājumu uzskaitē iekārtotas muzeja krājumu inventāra grāmatas atbilstoši MK 21.11.2006. noteikumu Nr. 956 . „Noteikumi par Nacionālo muzeju krājumiem” prasībām. Muzeja krājumu priekšmetu esības pārbaudei Ainažu ugunsdzēsības muzejā ir veikta inventarizācija 1484 vienībām, kuras tika novērtētas par LVL 1493 un ņemtas uzskaitē. Salacgrīvas muzejā ir veikta inventarizācija 1026 vienībām, kuras tika novērtētas par LVL 2736 un ņemtas uzskaitē. Muzeju krājumu esības pārbaudes ir plānots pabeigt līdz 2014. gada 31. decembrim, kad tiks ņemti uzskaitē pilnībā visi muzeja priekšmeti.

Uz gada beigām pamatlīdzekļu izveidošanas un nepabeigto celtniecības objektu sastāvā iekļauti objekti par LVL 295040. Nepabeigtās celtniecības objektu sastāvā ir izstrādātie projekti, kas tiks realizēti pakāpeniski atkarībā no pašvaldības finansiālajām iespējām un iespējas piesaistīt ES finansējumu. Saistībā ar to, ka 2012.gadā tika noslēgta vienošanās par Kohēzijas fonda programmas projekta „Ūdenssaimniecības infrastruktūras attīstība aglomerācijās ar cilvēku ekvivalentu lielāku par 2000” saistību pārjaunošanu no p/a „Salacgrīvas komunālie pakalpojumi” uz SIA „Salacgrīvas ūdens” , SIA „Salacgrīvas ūdens” tika nodota projekta ietvaros izstrādātā tehniskā projekta daļa, kas uzskaitīta nepabeigtās celtniecības kontā par LVL 9341

Mežaudzes iekļautas bilancē atbilstoši mežu apsaimniekošanas projektiem. Mežaudžu platības salīdzinātas ar Valsts meža dienesta reģistra datiem. Meža inventarizācijas atbilstoši Meža likumam veic reizi 20 gadus, attiecīgi veic mežaudzes vērtības aktualizāciju atbilstoši Valsts meža dienesta datiem. Gada laikā uzskaitē ņemtas 8 mežaudzes par kopējo summu LVL 3438. Pazemes aktīvos uzskaitīts grants krājums 104638 m³ par kopējo summu LVL 104638.

Ilgtērmiņa ieguldījumu nomātajos pamatlīdzekļos sastāvā uzskaitīti ieguldījumi Kuivižu ostas Dienvidu un Ziemeļu molā LVL 628737 apmērā (nolietojums LVL 108856), ZVFI finansētā projekta „Kuivižu zvejas ostas modernizācija” ietvaros. Ilgtērmiņa ieguldījumiem nomātajos pamatlīdzekļos tiek rēķināts nolietojums un tiks atzīts izdevumos nomas termiņa laikā.

2012.gadā SIA „Salacgrīvas ūdens” veikts ieguldījums naudā LVL 34275 – ar domes lēmumu Nr.287 23.maijā LVL 7500, ar domes lēmumu Nr. 389 25.jūlijā LVL 19000 un ar domes lēmumu Nr.616 19. decembrī LVL 7775. Ieguldījums LVL 26500 apmērā ir reģistrēts Uzņēmumu reģistrā, savukārt LVL 7775 uzrādīts kā avansa maksājums par ilgtermiņa finanšu ieguldījumiem, jo par šo summu uz pārskata gada beigām nav veiktas izmaiņas LR Uzņēmumu reģistra datos.

2012.gada 19.decembrī pieņemts domes lēmums Nr.617 par mantiskā ieguldījuma veikšanu SIA „Salacgrīvas ūdens” pamatkapitālā par kopējo summu LVL 1229300 ar atzīmi, ka lēmums stājas spēkā pēc VARAM saskaņojuma par projekta „Ūdenssaimniecības attīstība Austrumlatvijas upju baseinos” īstenošanas ietvaros izveidoto pamatlīdzekļu ieguldīšanu un domes lēmums Nr.616 par mantiskā ieguldījuma veikšanu SIA „Salacgrīvas ūdens” pamatkapitālā par LVL 36350. VARAM saskaņojums decembra beigās tika saņemts, taču attiecīgās darbības par pamatkapitāla palielināšanu līdz pārskata gada beigām LR Uzņēmumu reģistrā netika veiktas, līdz ar to pamatlīdzekļi, kuri paredzēti ieguldīšanai sabiedrības pamatkapitālā uz pārskata gada beigām uzrādīti krājumu sastāvā.

Ieguldījums SIA „Salacgrīvas ūdens” pārskata gada beigās koriģēts pēc auditēta SIA „Salacgrīvas ūdens” gada pārskata par zaudējumu summu LVL 37881 apmērā. Saistībā ar iepriekš minēto ieguldījuma summa SIA „Salacgrīvas ūdens” pamatkapitālā uz pārskata gada beigām sastāda LVL 981616.

Salacgrīvas novada domei pieder SIA Limbažu slimnīcas kapitāla daļas 25.96 %, kas pārvērtētas pēc pašu kapitāla metodes pēc kapitālsabiedrības 2012.gada finanšu rezultātiem un sastāda LVL 349192. Pārvērtēšanas rezultātā LVL 1545 atzīti finanšu ieņēmumos.

Salacgrīvas novada domei pieder a/s „CATA” kapitāla daļas - 95326 akcijas (9,70%), kas uzskaitītas pēc izmaksu metodes un sastāda LVL 228831, SIA “Olimpiskais centrs Limbaži”

kapitāla daļas 38 (7,60%) kas uzskaitītas pēc izmaksu metodes un sastāda LVL 8641, SIA Ziemeļvidzemes atkritumu apsaimniekošanas organizācijā kapitāla daļas 44789 (3.59%) , kas uzskaitītas pēc izmaksu metodes un sastāda LVL 44789 .

Debitoru parādi salīdzinot ar iepriekšējo gadu samazinājušies par LVL 10982. Prasības pret pircējiem un pasūtītājiem salīdzinājumā ar iepriekšējo gadu samazinājušās par LVL 10409. Lielāko parādu apjomu veido iedzīvotāju parādi par komunālajiem pakalpojumiem. Prasības par nekustamā īpašuma nodokli salīdzinot ar iepriekšējo gadu ir pieaugušas par LVL 4783. Par nekustamā īpašuma nodokļa parāda, pamatparāda palielinājuma un nokavējuma naudas piedziņu bezstrīdus kārtībā 2012.gada laikā pieņemti domes lēmumi 21 personai par kopējo parāda summu LVL 5376. Bezstrīdus kārtībā piedzīti LVL 3078 par kārtējā gada lēmumiem un LVL 9197 par lēmumiem no iepriekšējā gada. Soda naudas par nekustamā īpašuma nodokļu parādiem sastāda LVL 18766. Prasībās par nodokļiem uzskaitīts iedzīvotāju ienākuma nodoklis LVL 24985, kas attiecas uz 2012.gadu, bet pašvaldības budžetā ieskaitīts 2013.gadā.

Uzkrātie ieņēmumi salīdzinot ar iepriekšējo gadu samazinājušies par LVL 1021. Uzkrātajos ieņēmumos uzskaitīts aprēķinātais nekustamā īpašuma nodoklis par neapstrādātajām lauksaimniecības zemēm, kuram maksāšanas termiņš ir 2013.gadā LVL 11373.

Pārmaksātie nodokļi sastāv no valsts sociālo apdrošināšanas iemaksu pārmaksas.

Pārējās prasībās uzskaitīti ieņēmumi no PFIF sadales 2012.gadā, kas pašvaldības budžetā ieskaitīti 2013.gadā LVL 10625 un kreditoru pārmaksas LVL 51

Naudas līdzekļu atlikumi pie gada inventarizācijas salīdzināti ar kontu atlikumiem attiecīgajās bankās.

Pašu kapitāla kontos uzskaita līdzekļu avotus, kuri veido pašvaldības īpašumu. Salīdzinot ar iepriekšējo periodu, pašu kapitāls samazinājies par LVL 256424.

Ilgtermiņa ieguldījumu pārvērtēšanas rezerve samazinājusies par LVL 69677 saistībā ar pamatlīdzekļu izslēgšanas no uzskaites, kuriem iepriekšējos periodos uzskaitīta ilgtermiņa ieguldījumu pārvērtēšanas rezerve.

Salīdzinājumā ar iepriekšējo pārskata periodu kreditoru kopsumma ir pieaugusi par LVL 818637.

2012.gadā noslēgti 5 aizņēmuma līgumi. 2012.gada 15.maijā noslēgts kredīta līgums KPFI projekta „Sauls enerģija siltajam ūdenim” realizācijai par summu LVL 28005. Gada laikā saņemts projekta attaisnotais finansējums un veikta kredīta summas atmaksa par LVL 17150. 2012.gada 9.jūlijā noslēgts kredīta līgums ELFLA projekta „Kultūrvēsturiskā mantojuma saglabāšana” realizācijai par LVL 10497. Līdz pārskata gada beigām kredīta summa pilnībā nav izņemta. 2012.gada 6.augustā noslēgts kredīta līgums Interreg IVA programmas projekta „Veloceliņa tīklu attīstība un uzlabošana Centrālās Baltijas reģionā” realizācijai par LVL 51331. Līdz pārskata gada beigām kredīta summa pilnībā nav izņemta. 2012.gada 21.novembrī noslēgts kredīta līgums Latvijas un Šveices sadarbības projekta „Salacgrīvas novada Multifunkcionālā jaunatnes iniciatīvu centra izveide” realizācijai par LVL 187766. Līdz pārskata gada beigām izņemtā kredīta summa sastāda LVL 25160.

Aizņēmumu atmaksas ir garantētas ar pašvaldības budžetu un tiek veikta saskaņā ar līgumos norādītajiem aizdevumu atmaksas grafikiem.

Ilgtermiņa nākamo periodu ieņēmumi salīdzinot ar iepriekšējo gadu samazinājušies par LVL 3388230 saistībā ar to, ka MK noteikumu Nr.1486 „Kārtība, kādā budžeta iestādes kāro grāmatvedības uzskaiti” 200.² punkts paredz 2013.gada laikā visus nākamo periodu ieņēmumus uzskaitīt līdzekļus, kas saņemti no rezidentiem par pabeigtiem projektiem pārgrāmatot uz ieņēmumiem, tāpēc uz pārskata gada beigām visa summa pārgrāmatota uz īstermiņa nākamo periodu ieņēmumiem. Ar to skaidrojams arī pieaugums īstermiņa nākamo periodu ieņēmumos. Ieņēmumos atzīti nākamo periodu ieņēmumi, kuri attiecas uz SIA „Salacgrīvas ūdens” pamatkapitālā ieguldītajām ūdenssaimniecības būvēm.

Īstermiņa saistībās par saņemtajiem avansiem kā būtiskākās summas uzrādīti saņemtie avansi no valsts iestādēm projektu realizācijai. LVL 14431 no Jaunatnes starptautisko programmu aģentūras Latvijas un Šveices sadarbības programmas līdzfinansētās programmas „Atbalsts jaunatnes politikas attīstībai attālos vai mazattīstītos Latvijas reģionos” aktivitātei „Multifunkcionālu jaunatnes iniciatīvu centru izveide”, LVL 25200 no LAD projekta „Sporta un

atpūtas kompleksa Zvejnieku parks rekonstrukcijai”, LVL 25200 no LAD projekta „Multifunkcionālā centra izveide Salacgrīvā” realizācijai, LVL 5236 LAD EZF projekta „Sapnis par rotaļām, dziesmām un dejām” realizācijai, LVL 9964 LAD EZF projekta „Mūzikas un deju studijas izveide Liepupes pagastā” realizācijai, LVL 7569 Igaunijas – Latvijas – Krievijas programmas „Sadarbība teātra un mūzikas mākslas attīstībā” realizācijai, LVL 7136 ESF projekta „Speciālistu piesaiste plānošanas reģioniem, pilsētām un novadiem” realizācijai.

Uzkrātās saistības salīdzinot ar iepriekšējo gadu samazinājušās par LVL 19063.

Salacgrīvas pilsētas ar lauku teritoriju dome nodrošinājusi Valsts garantiju (domes lēmums Nr.251 24.11.2000) Salacgrīvas ostas pārvaldes kredītam ar nekustamo īpašumu – zemi un mežiem: 38 īpašumi ar kopējo platību 987180m². Galvojuma summa USD 1748790. Galvojums apstiprināts ar Hipotēkas līgumu 22.12.2000. 2002.gada 13.decembrī ar vienošanos starp Latvijas Republikas FM un Salacgrīvas pilsētas ar lauku teritoriju domi. Hipotēkas līgumā izdarītas vairākas izmaiņas, tai skaitā 2007.gadā ar domes lēmumu Nr.454 21.11.2007. noņemta hipotēka 4 zemes gabaliem un uzlikta hipotēka 5 zemes gabaliem, tādējādi atbrīvojot no apgrūtinājuma īpašumus, kas nepieciešami pašvaldības funkciju realizēšanai. Kopējā galvotā kredīta summa pēc stāvokļa uz 31.12.2012. ir LVL 565159, tā nodrošināšanai ieķīlāti 30 zemes īpašumi ar kopējo platību 1033223 m² un bilances vērtību LVL 240680. Galvojuma summa atspoguļota zēmbilancē.

SALACGRĪVAS NOVADA PAŠVALDĪBAS NEKUSTAMĀ ĪPAŠUMA NOVĒRTĒJUMS

*Sagatavots saskaņā ar
LR likuma „Par pašvaldībām”
72.panta 2.punktu*

Īpašums	Atlikusī vērtība LVL	
	uz 01.01.2012	uz 31.12.2012
Zeme, ēkas un būves	20 969 935	17 929 349
Dzīvojamās ēkas	146 410	137 452
Nedzīvojamās ēkas	3 699 833	3 042 625
Transporta būves	11 834 861	11 246 909
Zeme zem ēkām un būvēm	932 576	810 696
Kultivētā zeme	281 124	297 864
Atpūtai un izklaidei izmantojamā zeme	245 152	244 562
Pārējā zeme	622 546	603 466
Inženierbūves	2 880 567	1 177 762
Pārējais nekustamais īpašums	326 866	368 013

Salacgrīvas novada domes kapitāla vērtības uzņēmumos.

Salacgrīvas novada domei pieder:

SIA „Salacgrīvas ūdens” 1019497 kapitāla daļas (100%) ar vērtību LVL 981616, kas pārvērtētas pēc pašu kapitāla metodes pēc kapitālsabiedrības 2012.gada finanšu rezultātiem un sastāda **LVL 981616**.

SIA „Limbažu slimnīca” 330874 kapitāla daļas (25.96%), kas pārvērtētas pēc pašu kapitāla metodes pēc kapitālsabiedrības 2012.gada finanšu rezultātiem un sastāda **LVL 349192**.

a/s „CATA” kapitāla daļas 95326 akcijas (9,7%) ar vērtību **LVL 228831**.

SIA “Olimpiskais centrs Limbaži” kapitāla daļas 38 (7,6%) ar vērtību **LVL 8641**.

Salacgrīvas novada domei ir ieguldījums SIA Ziemeļvidzemes atkritumu apsaimniekošanas organizācijā 44789 kapitāla daļas (3.59%) ar vērtību **LVL 44789**.

Kapitālsabiedrības nosaukums	Reģistrācijas Nr.	Kapitāldaļu skaits	Kapitāldaļu vērtība LVL
SIA Salacgrīvas ūdens	54103072471	1019497	981616
SIA Ziemeļvidzemes atkritumu apsaimniekošanas organizācija	44103015509	44789	44789
a/s Cata	40003016840	95326	228831
SIA Olimpiskais centrs Limbaži	44103021789	38	8641
SIA Limbažu slimnīca	40003361616	330874	349192

SALACGRĪVAS NOVADA DOMES VEIKTIE PASĀKUMI 2012.GADA TERITORIJAS ATTĪSTĪBAS PLĀNA ĪSTENOŠANĀ

2012.gada publiskās investīcijas:

- Salacgrīvas kultūras nama rekonstrukcija – Ls 94 378,32;
- Liepupes vidusskolas sporta zāles rekonstrukcija – Ls 31 689,69;
- veco ļaužu mītnes „Sprīdīši” telpu renovācija Salacgrīvas pagastā – Ls 2 025,12;
- biedrība „Ainaži” – tirgus nojume Ainažos – Ls 7 194,88;
- LR Aizsardzības ministrija – tehniskās novērošanas punkts Salacgrīvas pagastā – Ls 174 051,63;
- Salacgrīvas ostas pārvalde – zvejas kuģu pietātnes un infrastruktūras rekonstrukcijas, izkrauto zivju glabātavas 1.kārta Kuivižu ostā – Ls 1 438 840,95;
- AS „Latvijas valsts meži” – meža ceļš „Tūjas ceļš” Liepupes pagastā – Ls 158 239,00;
- AS „Latvijas valsts meži” – meža ceļš „Adināju ceļš” Salacgrīvas pagastā – Ls 172 641,21;
- AS „Latvijas valsts meži” – meža meliorācijas sistēmas „Autobusu masīvs” Ainažu pagastā – Ls 111 122,75.

Salacgrīvas novadā kopā: Ls 2 190 183,45.

2012.gada privātās investīcijas:

- nodoti ekspluatācijā objekti par summu Ls 785 883,32.

SALACGRĪVAS NOVADA DOMES VEIKTIE PASĀKUMI PAŠVALDĪBAS VADĪBAS PILNVEIDOŠANĀ

2012. gadā tika sekmīgi turpināta iepriekšējo gadu pieredze - nodalot lēmējvaras, kuru pārstāv domes priekšsēdētājs un izpildvaras, kuru pārstāv domes izpilddirektors funkcijas. Šāda vadības shēma ļauj sekmīgi īstenot dažādus investīciju projektus un sekmē ES finansu līdzekļu piesaisti, kam domes priekšsēdētājs velta prioritāru uzmanību.

Vadības uzlabošanas nolūkos 2012. gadā veikti organizatoriski pasākumi pārdaļot darbinieku pienākumus, kā arī tehnoloģiska rakstura pasākumi. Kā lielākā un apjomīgākā reforma ir reorganizēta P/A "Salacgrīvas komunālie pakalpojumi". Pēc būtības tas nozīmē, ka visi darbi un pakalpojumi tiek nodoti privāto kompāniju rokās, rīkojot atklātus konkursus. Savukārt, ūdens un kanalizācijas pakalpojumu sniegšanai tika izveidota pašvaldības kapitālsabiedrība. Veicot šādas izmaiņas, pašvaldība veicina uzņēmējdarbību savā novadā un paredz veikto darbu kvalitātes paaugstināšanos. Minētās reformas tika uzsāktas 2011.gadā.

Pēc pašvaldību reformas, trīs bijušās pašvaldības Salacgrīvas, Ainažu un Liepupes tagad vienā Salacgrīvas novadā sekmīgi risina novadam svarīgos jautājumus. Lēmumu pieņemšanā ir iesaņņojusies pārliecība, ka deputāti tos pieņem nevis lokālās- bijušās pašvaldības interesēs, bet gan visa novada interesēs.

2009.gada 1. jūlijā tika sasaukta pirmā domes sēde, kurā vienbalsīgi ievēlēja domes priekšsēdētāju – Dagni Strauberga kungu, kurs Salacgrīvas pašvaldību jau vadījis divus sasaukumus. Ievēlēti tika divi domes priekšsēdētāja vietnieki Skaidrīte Eglīte – Priekšsēdētāja vietniece vispārīgos jautājumos /nealgota/ un Dace Martinsone - Priekšsēdētāja vietniece izglītības kultūras un sporta jautājumos.

Dagnis Strauberga k-gs- domes priekšsēdētājs, ar nemainīgu deputātu sastāvu, arī 2012. gadā nodrošina stabilu domes darbu.

Jautājumiem, kas saistīti ar labu pārvaldību, pašvaldībā tiek pievērsta pastiprināta uzmanība. Novadā strādā Salacgrīvas novada domes administrācija, kuru vada izpilddirektors J. Cīrulis, savukārt Ainažu pilsētā un Liepupes pagastā aktuālos jautājumus, savu pilnvaru robežās, risina pārvalžu vadītāja: Ainažos – Iona Jēkabsons, Liepupē- Aivars Ilgavīzis, kuri strādā novada domes izpilddirektora pakļautībā.

Novadā strādā centralizēta grāmatvedība- konsolidēti budžeti, sociālais dienests, nekustamo īpašumu nodaļa, dzimtsarakstu nodaļa un būvvalde. Bāriņtiesa ir reorganizēta un Salacgrīvas novadā izveidota viena bāriņtiesa, kura nodrošina pakalpojumus Salacgrīvā, Ainažos un Liepupē. Reorganizācija tika veikta, pakalpojumu kvalitātes uzlabošanas nolūkos. Tā nodrošinā labāku pakalpojumu saņņemšanas iespējamību visā novadā.

Uzlabojot pakalpojumi pieejamību Liepupes un Ainažu pārvaldēs, ka arī Salacgrīvā vairāki pakalpojumi saņņemami jebkurā no pieminētājām vietām.

Izveidotās Ainažu pagasta - bijušās Ainažu pilsētās lauku teritorijas robežās un Salacgrīvas pagasta- bijušā Salacgrīvas pilsētas lauku teritorijas robežās, kuros iedzīvotāji uztur saites gan ar pārvalžu vadītājiem, gan ar novada administrāciju, risinot dažādus saimnieciskos jautājumus.

Lai uzlabotu iedzīvotāju komunikāciju ar Novada domi nepastarpināti, domes priekšsēdētājs reizi mēnesī pieņņem iedzīvotājus gan Ainažos, gan Liepupē, savukārt Novada domē katru nedēļas pirmdienu. Katru pirmdienu novada domē iedzīvotājus pieņņem arī visi domes speciālisti.

2012.gadā pastāvīgi tika pilnveidota lietvedības un vadības programmatūra, ieviešot jaunas versijas, (DocLogix), kas ievērojami uzlaboja iekšējo dokumentu apriti, kā rezultātā iedzīvotāji Salacgrīvas novadā, tai skaitā pārvaldēs, varēja saņņemt kvalitatīvāku apkalpošanu. Tas nozīmē, ka vienota lietvedības un vadības sistēma ir saslēgta vienā tīklā, kas nodrošina raitu dokumentu apriti un kontroli Projekta ieviešanā un pilnvērtīgā tā lietošanā aktīvu daļību ņņema visi domes speciālisti. „DocLogix” ir viens no soļiem vadības kvalitātes sistēmas ieviešanā, kas

bija jauns klāt pienācējām pašvaldībām, taču tagad šādu sistēmu visi ir atzinuši par labu esam, jo tā nodrošina pietiekami ātru reaģēšanas laiku komunikācijā ar iedzīvotājiem.

Lai savlaicīgi apstrādātu, arvien pieaugošo, informācijas apjomu, pārvaldē pastiprināta uzmanība tiek pievērsta datoru parka uzturēšanai vajadzīgajā līmenī, kā arī darbinieku apmācībai. Tas prasa arī pietiekami lielus finansiālos līdzekļus.

Iepriekšējā gadā vairākiem domes darbiniekiem, kuriem tas nepieciešams saskaņā ar amata aprakstiem, tika atjaunināti e-paraksti, lai efektīvāk izmantotu saziņu ar valsts un pašvaldību iestādēm. Jāpiezīmē, ka patreizējais pielietojums, joprojām, ir stipri ierobežots dažādu pakalpojumu sniegšanai, taču sagaidāms, ka tas ir vistuvākās nākotnes jautājums. E-paraksta pilnvērtīga ieviešana ļautu stipri ekonomēt gan laiku, gan transporta izdevumus, līdz ar to paaugstinot sniegto pakalpojumu operativitāti. Jāatzīst, ka neskatoties uz to, ka E-parakstam izstrādātas jaunas versijas, tas joprojām nav pietiekami iegājies dzīvē.

Liela uzmanība tiek pievērsta dažādu iedzīvotāju grupu iesaistīšanā lēmumu sagatavošanas stadijā. Atsevišķu pašvaldības funkciju pildīšanai, dome no deputātiem, amatpersonām, darbiniekiem un pašvaldības iedzīvotājiem izveido komisijas un patstāvīgi darbojošās darba grupas. (saskaņā ar nolikumu) Īslaicīgu uzdevumu veikšanai, procesos, kur to prasa likumdošana, tiek veidotas komisijas – pašvaldības pasūtījumu veikšanai, izsoļu un konkursu rīkošanai, inventarizācijas veikšanai, lietu pieņemšanai nodošanai. Dažādu ar pašvaldības darbību saistītu jautājumu risināšanai tiek veidotas darba grupas, kas sastāv gan no domes speciālistiem gan vajadzības gadījumos pieaicinātiem ekspertiem un ieinteresētām personām no malas. Lai svarīgākā informācija tiktu fiksēta un saziņas procesā nodota tālāk cauri pašvaldībai, nodaļu un struktūrvienību vadītājiem un speciālistiem tiek rīkotas iknedēļas operatīvās sanāksmes, kuras ietvaros vadībai un darbiniekiem ir iespēja savlaicīgi saņemt un nodot nepieciešamo informāciju gan no iekšējiem gan ārējiem informāciju kanāliem, pārliecināties, vai uzdevumu un pienākumu izpildei informācija tiek saņemta savlaicīga un precīza, vai uzdevumu veikšanai nav kādi šķēršļi, kā tos novērst.

Lai pašvaldības darbībā iesaistītu sabiedrību, ir izveidotas un darbojas konsultatīvās padomes:”

- Makšķerēju un zvejnieku konsultatīvā padome, kuras galvenās funkcijas ir sniegt domei priekšlikumus un atzinumus par zvejniecības un makšķerēšanas jautājumiem
- Uzņēmējdarbības konsultatīvā padome, kuras galvenās funkcijas ir sniegt priekšlikumus domei par uzņēmējdarbības veicināšanu pašvaldības teritorijā un par pašvaldības īpašumu apsaimniekošanu
- Jauniešu konsultatīvā padome, kuras galvenās funkcijas ir sniegt priekšlikumus par jauniešu iesaisti dažādu jautājumu risināšanā.
- Ciemu vecāko konsultatīvā padome, kuras galvenais uzdevums apzināt mazajās apdzīvotajās vietās esošas problēmas un notiekošo.

Citu funkcionējošu nevalstisko organizāciju starpā Salacgrīvas novada teritorijā, ar patiesi lielu ieinteresētību un aktivitāti darbojas Salacgrīvas pensionāru biedrība, kas uzskatāms kā pozitīvs pasākums pensionāru dzīves kvalitātes uzlabošanā.

Ciemu vecāko aktīva līdzdalība, sanākot kopā ne retāk kā 1x trīs mēnešos, kā arī kontaktējot ar vecākajiem ikdienā, ļauj operatīvi risināt jautājumus, kurus iedzīvotājus uztrauc. Vienlaicīgi iespējams, klātienē, papildus izskaidrot tāda vai citāda lēmuma nepieciešamību!

Arī 2012. gadā novadā izveidojušas vairākas jaunas biedrības, kam tiek sniegts domes atbalsts. Jauna pozitīva iezīme ir tā, ka biedrībām līdz ar finansējumu tiek deleģēta kāda domes funkcija, piemēram, Liepupē – sports, kura sekmīgi startējot projektos organizē visu Liepupes sporta dzīvi. Pašvaldībā prioritāra nozīme, joprojām, tiek pievērsta izglītības un kultūras iestādēm, turpinot aizsāktās tradīcijas. Papildus izaicinājumi tiek iedzīvoti jauniešu audzināšanas un drošības jomā. Lai koordinētu izglītības iestāžu – pirmskolas, pamatskolas, vidusskolas, mūzikas un mākslas skolas, izveidota direktoru padome, kurā izglītības iestāžu vadītāji risina savus jautājumus. Sīkāku savstarpējo saikni ar visu iestāžu vadītājiem nodrošina ikmēneša iestāžu vadītāju sanāksmes.

PASĀKUMI IEDZĪVOTĀJU INFORMĒŠANAI UN VIŅU IESPĒJA PIEDALĪTIES PAŠVALDĪBAS DARBĪBĀ

Salacgrīvas novada domes kārtējās sēdes notiek katra mēneša trešajā trešdienā pulksten 15.00. Lai iedzīvotājiem nodrošinātu lielāku iespēju apmeklēt domes sēdes, tās notiek Salacgrīvas kultūras namā, Ostas ielā 3, Salacgrīvā, vai arī citā domes priekšsēdētāja noteiktā laikā un vietā. Domes ārkārtas sēdes sasauc domes priekšsēdētājs, nosakot sēdes norises vietu, laiku un darba kārtību.

Domes sēdes ir atklātas, izņemot likumā „Par pašvaldībām” 26.panta 3.sadaļas noteiktajos gadījumos.

Domes atklātajās sēdēs var piedalīties jebkurš pašvaldības iedzīvotājs, personas, kuras strādā pašvaldības teritorijā vai tām pašvaldības teritorijā pieder īpašums, kā arī masu informācijas līdzekļu pārstāvji.

Domes sēdēs pieņemtie lēmumi ir brīvi pieejami ikvienam attiecīgās administratīvās teritorijas iedzīvotājam, kā arī iestādēm un uzņēmumiem un masu saziņas līdzekļu žurnālistiem. Ar domes lēmumiem un sēžu protokoliem, katram interesentam ir iespējams iepazīties pie domes atbildīgās sekretāres katru darba dienu no pulksten 8.00 – 13.00 un 14.00 – 17.00. Ar domes sēžu lēmumiem var iepazīties arī pašvaldības izdevumā avīzē – „Salacgrīvas novada ziņas” un internetā – pašvaldības mājas lapā www.salacgriva.lv

Lai informētu pašvaldības iedzīvotājus par pašvaldībā notiekošo nu jau septiņpadsmito gadu tiek izdots informatīvais izdevums avīze – „Salacgrīvas novada ziņas”.

Avīze – apkārtraksts tiek izdots sadarbībā ar rajona laikrakstu „Auseklis” un tiek iespiests Rēzeknes tipogrāfijā 3000 eksemplāru lielā tirāžā. Uz Jūras svētkiem, kuri ir lielākie svētki pašvaldībā, tiek iespiesti 3500 eksemplāri, kuri par brīvu izplatīti pašvaldības iedzīvotājiem un svētku viesiem.

Sadarbojoties ar Latvijas pastu avīze „Salacgrīvas novada ziņas” tiek izplatītas pašvaldības iedzīvotājiem par brīvu – Ainažos, Liepupē, Tūjā un Salacgrīvā.

Laikraksts sniedz informāciju par domes sēdēs pieņemtajiem lēmumiem, par pašvaldības skolās un pirmskolas mācību iestādēs notiekošo, par kultūras norisēm, par jaunumiem bibliotēkās, par svarīgiem jautājumiem, kas skar pašvaldības struktūrvienību saimniecisko darbību un attīstību. Ar avīzes starpniecību iedzīvotāji tiek informēti par pašvaldības teritorijas attīstības programmām.

Katru pirmdienu avīzes redaktore pieņem iedzīvotājus domē, lai noskaidrotu neskaidros jautājumus un, lai izteiktu savu viedokli.

„Salacgrīvas novada ziņas”, publicējot domes atbildīgo darbinieku rakstus, iepazīstina un aicina pašvaldības iedzīvotājus piedalīties pašvaldības teritorijas attīstības programmas un teritorijas plānojuma apspriešanā un pilnveidošanā. Svarīgāko jautājumu apspriešanā tiek apzināts iedzīvotāju viedoklis, veicot aptaujas un anketēšanu.

Jau no 2002.gada jūnija darbojas pašvaldības mājas lapa www.salacgriva.lv.

No 2010.gada novembra interesentiem pieejama pašvaldības mājas lapas jaunā versija. Mājas lapā izlasāma informācija par pašvaldību, tūrismu, uzņēmējdarbību, faktiem interesanta ir sadaļa makšķerniekiem. Internetā var izlasīt laikrakstu „Salacgrīvas novada ziņas” un uzdot jautājumu domei, uz kuru atbildi sagatavo struktūrvienību vadītāji. Mājas lapas pašvaldības sadaļā gūstama informācija par pārvaldi, pašvaldībā pieņemtajiem saistošajiem noteikumiem, un, pieņemtajiem lēmumiem par izglītību, kultūru, sportu, par sociālo palīdzību, pašvaldības uzņēmumiem, sadraudzības pilsētām un ziedotājiem. Interesentiem sadaļa video ir iespēja noskatīties Vidzemes televīzijas sagatavotos sižetus.

Ar 2004.gada 1.martu pašvaldībā izveidota informācijas nodaļa, kuras uzdevums –

- aktualizēt informāciju pašvaldības mājas lapā www.salacgriva.lv
- reizi mēnesī, sagatavot materiālus un izdot pašvaldības izdevumu "Salacgrīvas novada ziņas"

- organizēt domes priekšsēdētāja, domes deputātu un speciālistu ikgadējo tikšanos ar pašvaldības iedzīvotājiem
- piedalīties pasākumos, kuri notiek pašvaldībā
- sniegt informāciju pašvaldības iedzīvotājiem un masu saziņas līdzekļiem
- piedalīties pašvaldības, tās iestāžu un aģentūru stratēģiskās plānošanas pasākumos.

Katru gadu notiek divas vai viena tikšanās ar iedzīvotājiem pašvaldības lielākajās apdzīvotajās vietās. Šajās tikšanās reizēs domes priekšsēdētājs, domes speciālisti informē iedzīvotājus par padarītajiem darbiem un par nākotnes iecerēm, atbild uz jautājumiem. Tikšanās ar iedzīvotājiem notiek Ainažos, Svētcimā, Lauvās, Korģenē, Kuivižos, Salacgrīvā, Tūjā un Liepupē.

Salacgrīvas novada domes priekšsēdētājs vienu dienu mēnesī pieņem iedzīvotājus Ainažu un Liepupes pārvaldēs.

Sagatavoja Salacgrīvas novada domes informācijas nodaļas vadītāja Ilga Tiesnese – 64071987, 26545574

Salacgrīvas novada domes
priekšsēdētājs

Dagnis Straubergs

SALACGRĪVAS NOVADA DOMES PUBLISKAJĀ PĀRSKATĀ IZMANTOTIE
SAĪSINĀJUMI

VARAM - Vides aizsardzības un reģionālas attīstības ministrija

ERAF - Eiropas Reģionālās attīstības fonds

ES – Eiropas Savienība

ELFLA – Eiropas Lauksaimniecības fonds lauku attīstībai

EZF – Eiropas zivsaimniecības fonds

ESF – Eiropas Sociālais fonds

KF – Kohēzijas fonds

LAD – Lauku atbalsta dienests

PFIF – pašvaldību finanšu izlīdzināšanas fonds