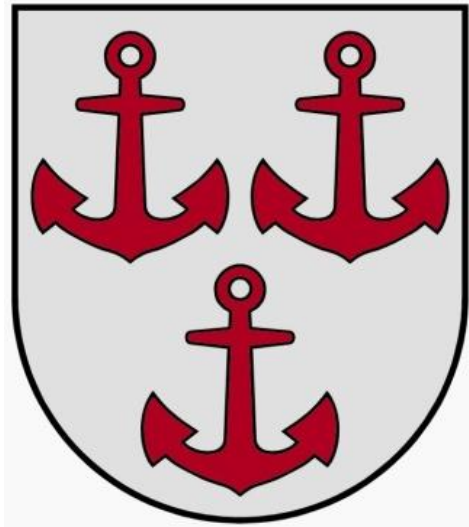


Salacgrīvas novada domes
2013.gada
PUBLISKAIS PĀRSKATS



SATURA RĀDĪTĀJS

Ziņas par pašvaldību	3.lpp
Vadības ziņojums	4.lpp
Salacgrīvas novada domes 2013.gada budžeta izpilde salīdzinājumā ar 2011.gada, 2012.gada budžeta izpildi un 2014.gadam apstiprināto budžetu	7.lpp
Zvērināta revidenta ziņojums par Salacgrīvas novada domes 2013.gada pārskatu	13.lpp
Salacgrīvas novada pašvaldības nekustamā īpašuma novērtējums	21.lpp
Salacgrīvas novada domes kapitāla vērtības uzņēmumos	22.lpp
Salacgrīvas novada domes veiktie pasākumi 2013.gada teritorijas attīstības plāna īstenošanā	23.lpp
2013.gada publiskās investīcijas	24.lpp
Salacgrīvas novada domes veiktie pasākumi pašvaldības vadības pilnveidošanā	25.lpp
Pasākumi iedzīvotāju informēšanai un viņu iespēja piedalīties pašvaldības darbībā	27.lpp

ZIŅAS PAR PAŠVALDĪBU



**Salacgrīvas novada dome
Salacgrīva, Smilšu iela 9,
Salacgrīvas novads
LV – 4033**

www.salacgriva.lv

**reģ. Nr. nodokļu maksātāju reģistrā 90000059796
domes priekšsēdētājs Dagnis Straubergs**

Salacgrīvas novads ir piejūras novads, kas atrodas ģeogrāfiski labvēlīgā vietā -Latvijas Ziemeļvidzemē, Baltijas jūras krastā. Salacgrīvas novads aizņem 637 km² platību, iedzīvotāju skaits ir 9321.

Kopš Administratīvi teritoriālās reformas, 2009. gada 6.jūnija pašvaldību vēlēšanām Ainažu, Liepupes un Salacgrīvas pašvaldības apvienojusās Salacgrīvas novadā. Tām ir kopīgas zvejniecības tradīcijas, „dzīvības dzīsla” *Via Baltica*, bagāta kultūras dzīve, šeit dzīvo un strādā gudri, strādīgi un drosmīgi cilvēki. Upes, jūra, spirtie vēji un cilvēki ir tie, kas vedina mūs strādāt. Mūsu ostās ienāk un aiziet kuģi, pilsētās un laukos strādā darbīgi un uzņēmīgi ļaudis, attīstās uzņēmējdarbība. Auto straumes plūst cauri mūsu novadam, lai piestātu un apskatītu jūru, redzētu ņirbošos viļņus, ostā ienākošos kuģus un izbaudītu dzīvi mums apkārt un arī nedaudz tālāk.

Salacgrīvas novads robežojas ar Hedemestes pašvaldību Igaunijā, Alojās un Limbažu novadiem. Novadā trīs ostas: Salacgrīvas osta, kurā kravu apgrozījums pieaug ar katru gadu. Ostā izbūvētas sešas piestātnes un aktīvi strādā divas stividoru kompānijas, izbūvēta neliela jahtu piestātne. Ostā un blakus ostas teritorijai darbojas zivju pārstrādes rūpnīca a/s "Brīvais vilnis". Kuivižu osta atvērta zvejas kuģiem, piekrastes zvejniekiem un burātājiem un jahtotājiem, jo ir izbūvēta piestātne zvejas kuģiem un jahtām. Ainažu osta – šobrīd nav aktīvi kuģojama, bet tiek meklēti investori, kuri varētu šo ostu attīstīt par labu jahtu ostu.

Salacgrīvas novada dome ir izveidojusi šādas iestādes - Salacgrīvas vidusskola, Veco ļaužu mītne „Sprīdīši”, pirmsskolas izglītības iestāde „Vilnītis” ar filiālēm Korģenē un Svētcimā, pirmsskolas izglītības iestāde „Randa”, Liepupes vidusskola, Krišjāņa Valdemāra Ainažu pamatskola, Salacgrīvas novada mūzikas skola, Salacgrīvas mākslas skola, Jaunatnes iniciatīvu centrs „BĀKA”, Salacgrīvas novada sociālais dienests, Salacgrīvas muzejs, Ainažu ugunsdzēsības muzejs, Ainažu bibliotēka, Mērnīku bibliotēka, Tūjas bibliotēka, Svētcima bibliotēka, Korģenes bibliotēka, Liepupes bibliotēka, Salacgrīvas bibliotēka, Zvejnieku parks, Salacgrīvas kultūras nams, Ainažu kultūras nams, Lauvu tautas nams, Liepupes pagasta tautas nams, Salacgrīvas novada tūrisma informāciju centrs ar nodaļu Ainažos, Korģenes Feldšeru - vecmāšu punkts, Liepupes pagasta pārvalde, Ainažu pilsētas pārvalde.

Pašvaldībā darbojas konsultatīvās padomes. Esam aicinājuši uzņēmēju konsultatīvo padomi izteikt priekšlikumus ko darīt, lai atbalstītu vietējos uzņēmējus. Aktīvi darbojas Jauniešu konsultatīvā padome, kas ar savām idejām ir gatavi iesaistīties pašvaldības dzīvē. Izveidotā ciemu vecāko konsultatīvā padome ir neatsverams palīgs sakopšanas talku organizēšanā un mazo apdzīvoto vietu problēmu apzināšanā un risināšanā.

VADĪBAS ZIŅOJUMS

Salacgrīvas novada domes 2013.gada pārskats sniedz vispusīgu informāciju par norisēm pašvaldības darbā, īstenotajiem budžeta un finanšu politikas pasākumiem, budžeta līdzekļu izlietojumu pašvaldības funkciju izpildei.

Salacgrīvas novada domes konsolidētajā pārskatā iekļauti Salacgrīvas novada domes, Salacgrīvas vidusskolas un Veco ļaužu mītnes „Sprīdīši” finanšu pārskati. Pārskatā iekļauta informācija par sekojošām Salacgrīvas novada domes struktūrvienībām: pirmsskolas izglītības iestāde „Vilnītis” ar filiālēm Korģenē un Svētcimā, pirmskolas izglītības iestāde „Randa”, Liepupes vidusskola, Krišjāņa Valdemāra Ainažu pamatskola, Salacgrīvas novada mūzikas skola, Salacgrīvas mākslas skola, Jaunatnes iniciatīvu centrs „Bāka”, Salacgrīvas muzejs, Ainažu ugunsdzēsības muzejs, Ainažu bibliotēka, Mērnīku bibliotēka, Tūjas bibliotēka, Svētcima bibliotēka, Korģenes bibliotēka, Liepupes bibliotēka, Salacgrīvas pilsētas bibliotēka, Zvejnieku parks, Salacgrīvas kultūras nams, Ainažu kultūras nams, Lauvu tautas nams, Liepupes pagasta tautas nams, Salacgrīvas novada tūrisma informāciju centrs ar nodaļu Ainažos, Korģenes Feldšeru - vecmāšu punkts, Liepupes pagasta pārvalde, Ainažu pilsētas pārvalde.

Salacgrīvas novada domei ir kopēja iestāde ar Limbažu novada pašvaldību - Limbažu un Salacgrīvas novadu sporta skola. Informācija par šīs iestādes darbību atbilstoši nolikumam tiek iekļauta Limbažu novada pašvaldības pārskatā.

Publisko tiesību subjekts „Salacgrīvas ostas pārvalde” darbojas saskaņā ar likumu „Par ostām” un iesniedz pārskatus saskaņā ar likumu "Par uzņēmumu gada pārskatiem".

2013.gadā notika pašvaldību vēlēšanas, kuru rezultātā Salacgrīvas novada domē 1.jūnijā ievēlēja 15 deputātus – 14 deputāti no tiem pārstāv politisko partiju „Reģionu alianse”, 1 deputāts nacionālo apvienību „Visu Latvijai!”- „Tēvzemei un Brīvībai/LNNK”.

Salacgrīvas novads ir piejūras novads, kas atrodas ģeogrāfiski labvēlīgā vietā - Latvijas Ziemeļvidzemē, Baltijas jūras krastā. Salacgrīvas novads aizņem 637 km² platību, iedzīvotāju skaits ir 8819

2013.gadā kapitālsabiedrības SIA „Salacgrīvas ūdens” pamatkapitālā ieguldītas Salacgrīvas novada domes pašvaldības aģentūras „Salacgrīvas komunālie pakalpojumi” Kohēzijas fonda projektā „Ūdenssaimniecības attīstība Austrumlatvijas upju baseinos” izbūvētās ūdenssaimniecības iekārta.

Savukārt projekta „Ūdenssaimniecības attīstība Limbažu rajona Liepupes pagasta ciemā Liepupe” īstenošanas ietvaros izveidoti pamatlīdzekļi pēc saskaņojuma ar CFLA ieguldīti SIA „Salacgrīvas ūdens” pamatkapitālā.

2013.gadā SIA „Salacgrīvas ūdens” turpina no Salacgrīvas novada domes pašvaldības aģentūra „Salacgrīvas komunālie pakalpojumi” 2012.gadā pārņemtā Kohēzijas fonda projekta „Ūdenssaimniecības infrastruktūras attīstība Salacgrīvas pilsētā” realizāciju. Tā ietvaros ir paredzēts rekonstruēt un paplašināt Salacgrīvas pilsētā esošos ūdensvada un kanalizācijas tīklus. Salacgrīvas novada pieņēma lēmumu līdzfinansēt projektu LVL 625320.

2013.gadā SIA „Salacgrīvas ūdens” guva atbalstu piecu ERAF projektu realizēšanai aktivitātē „Ūdenssaimniecības attīstība apdzīvotās vietās ar iedzīvotāju skaitu līdz 2000” Ainažu pilsētā, Svētcima, Korģenes, Vecsalacas un Tūjas ciemos.

Novada infrastruktūras un iestāžu attīstībai tiek piesaistīts pārdomāts ES finansējums, izvērtējot pašvaldības spēju nākotnē uzturēt jaunizveidotos un rekonstruētos objektus. Novads turpina iesaistīties ES projektos un valsts investīciju programmās, izvērtējot ekonomisko efektivitāti un domājot par iedzīvotāju labklājības uzlabošanu.

2013. gadā noslēdzās vairāku projektu realizācija. Realizēts ELFLA projekts „Pamatpakalpojumi ekonomikai un iedzīvotājiem”, kura ietvaros veikta Sporta un atpūtas kompleksa „Zvejnieku parks” stadiona skrejceļa rekonstrukcija. Realizēti EZF projekti: "Multifunkcionālā centra izveide Salacgrīvā", kura ietvaros veikta mūzikas skolas telpu rekonstrukciju, izveidojot multifunkcionālu izglītības centru un „Sapnis par rotaļām, dziesmām un dejām”, kura ietvaros izveidota kamīnzāle Ainažu kultūras namā un izveidots rotaļlaukums Ainažu pirmsskolas izglītības iestādē „Randa”.

Noslēdzies Latvijas un Šveices sadarbības programmas „Atbalsts jaunatnes politikas attīstībai attālos vai mazattīstītos Latvijas reģionos” projekts „Multifunkcionālu jaunatnes iniciatīvas centru izveide”, kura ietvaros veikta jaunatnes centra rekonstrukcija un aprīkošana ar mēbelēm un inventāru.

Pašvaldība aktīvi iesaistās Nodarbinātības valsts aģentūras finansētajos nodarbinātības pasākumos, ESF projekta „Algotie pagaidu sabiedriskie darbi” ietvaros tika nodarbināti ap 40 bezdarbniekiem, tādējādi mazinot sociālās problēmas pašvaldībā.

Istenošanas procesā ir Igaunijas – Latvijas – Krievijas pārobežu sadarbības programmas projekts „Sadarbība teātra un mūzikas mākslas attīstība”, kura ietvaros tiek veicināta starptautiskā sadarbība teātra un mūzikas mākslas jomā un iegādāti mūzikas instrumenti, organizētas meistarklases. 2013.gadā uzsākās Igaunijas - Latvijas pārobežu sadarbības projekta "Ūdens tūrisma kā dabas un aktīvā tūrisma komponentes attīstība Latvijā un Igaunijā"/RIVERWAYS realizācija, kura ietvaros 2014.gadā Salacgrīvas pilsētas teritorijā tiks izveidota laivotāju atpūtas vieta pie Salacas.

Pašvaldība iesaistījusi Intereg IVA programmas projektā „Central Baltic Cycling”, kura ietvaros tiek izstrādāts veloceliņu tehniskais projekts.

Uzsākts Latvijas – Šveices sadarbības programmas projekta „Atbalsts ugunsdrošības pasākumiem pašvaldību vispārējās izglītības iestādēs” realizācija, kura ietvaros tiks uzstādīta uguns aizsardzības sistēma Salacgrīvas vidusskolas internātā.

Procesā ir EZF projekts „Tūjas zinību centra izveide”, kura ietvaros tiks veikta Tūjas zinību centra telpu rekonstrukcija un EZF projekts „Brīvdabas estrāde-vieta kur priecājas sirds, veldzējas acis, atpūšas prāts”, kura ietvaros tiks izbūvēta estrāde Ainažos.

2014.gadā tiks realizēts Klimatu pārmaiņu finanšu instrumenta projekts „Kompleksi risinājumi siltumnīcefekta gāzu emisiju samazināšanai Salacgrīvas vidusskolā”, kura ietvaros veiks energoefektivitātes pasākumus- skolas ēkas siltināšanu, iekšējā apgaismojuma rekonstrukciju.

Par pašvaldības speciālā budžeta līdzekļiem – atskaitījumiem no ostas nodevām tika veikta rekonstrukcija Salacas labā krasta posmam no tilta līdz jahtu piestātnei.

Salacgrīvas novada dome ir apstiprinājusi deklarāciju “Par Zaļo novadu”, kuras mērķis ir veicināt un popularizēt veselīgu, ekonomisku, dabai un cilvēkam draudzīgu ilgtspējīgu dzīvesveidu un saimniecisko darbību. Deklarācijā paustajam viedoklim pievienojas novada nevalstiskās organizācijas un uzņēmēji. Deklarācijā uzstādīto mērķu sasniegšanai tiek sagatavoti dažādi projektu pieteikumi, kurus realizējot nākotnē, samazināsies elektroenerģijas patēriņš publiskajā apgaismojumā.

Pārskata gadā turpinājusi sadarbība ekonomikas, uzņēmējdarbības, tūrisma, kultūras un izglītības jomās ar pašvaldības sadarbības partneriem Handevitas pašvaldībā Vācijā. 2013.gadā sadarbībā ar Handevitas pašvaldību Latvijā - Jēkabpilī notika Latvijas – Vācijas sadarbības forums, kurā piedalījās Salacgrīvas novada pašvaldības un to iestāžu, uzņēmēju un biedrību pārstāvji. 2013.gadā esam atjaunojuši sadarbību ar sadraudzības pašvaldību Ničepingu Zviedrijā. 2013.gadā turpinājās sadarbība kultūras, izglītības un sociālajās jomās ar Gabala pašvaldību Azerbaidžānā.

Kā tradīcija sadarbībā ar Maskavas virtuozu un Mocarta kvarteta pirmo vijoli Aleksandru Lundinu ir izveidojusies Klasiskās mūzikas festivāla rīkošana vasarā, kur piedalās Latvijas mūzikas skolu talantīgākie audzēkņi un kā pedagogi tiek pieaicināti labākie mūziķi no Eiropas, Krievijas un Latvijas.

Veiksmīgi turpinās pirms četriem gadiem aizsāktā tradīcija – starptautisks, ikgadējs masku festivāls februārī – Meteņa laikā.

Liepupes Tautas nams aizsācis vēl vienu interesantu un jauku tradīciju – akustiskās mūzikas svētkus – festivālu „Sudraba kaija”.

Novadā sekmīgi darbojas pašvaldības nevalstiskās organizācijas, ar kurām pašvaldībai ir izveidojusies ļoti laba sadarbība. Tās dažādo brīvā laika pavadīšanas iespējas iedzīvotājiem, kā arī iesaista pašvaldības iedzīvotājus sportiskās aktivitātēs, popularizē basketbola, hokeja tradīcijas pašvaldībā, atbalsta motosporta aktivitātes, deju studiju darbību. Pensionāru biedrība aktīvi

piedalās pilsētas sakopšanas darbos, organizē dažādas kultūras aktivitātes pensionāriem. Biedrību darbība ir perspektīva lieta, jo tā ir iniciatīva, kas nāk no pašu iedzīvotāju puses.

Pašvaldībā darbojas konsultatīvās padomes – uzņēmēju konsultatīvā padome, ar kuras atbalstu jau četrus gadus tiek organizēta starptautiskā skolēnu vasaras nometne GO GLOBAL – GO GREEN, kurā piedalās skolēni no sadraudzības pašvaldībām Vācijā, Zviedrijā un Igaunijā, un Salacgrīvas novada vidusskolu un devīto klašu skolēni, kā arī ārvalstu studenti kā brīvprātīgie. Novadā aktīvi darbojas Jauniešu konsultatīvā padome, kas ar savām idejām ir gatava iesaistīties pašvaldības dzīvē.

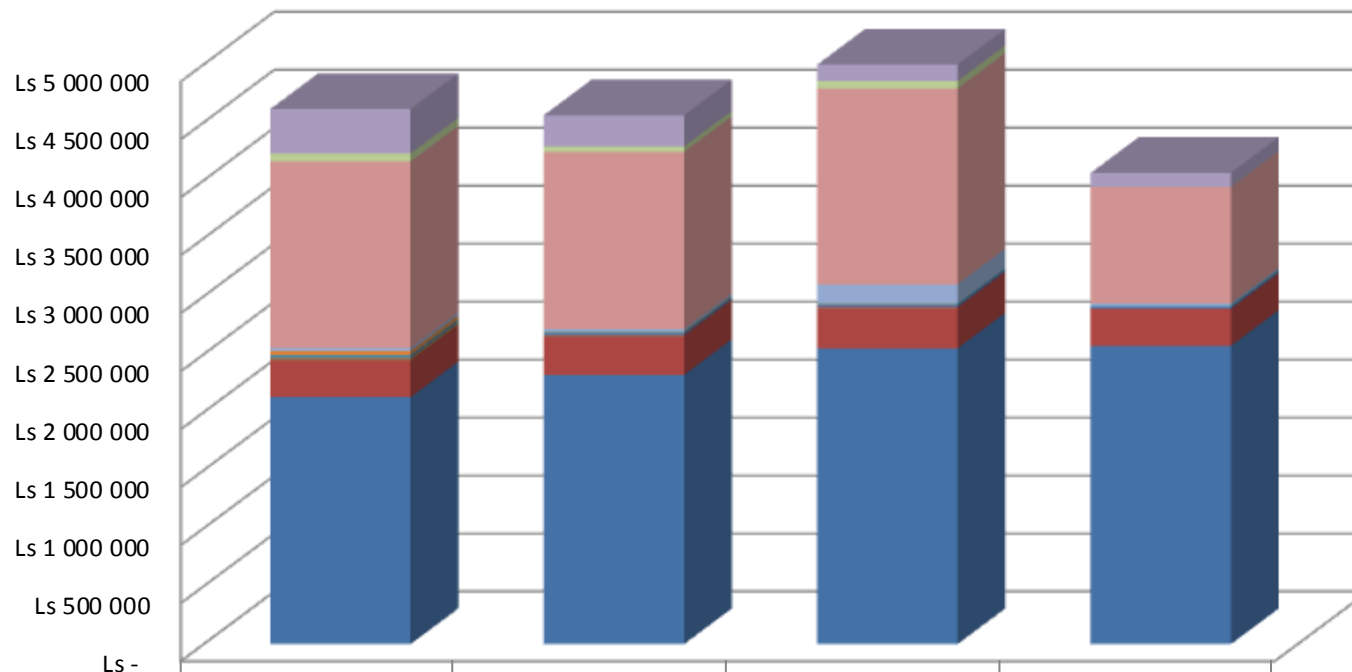
Atbalstot un piesaistot jauniešus novadam, Salacgrīvas novada dome jau trešo gadu izsludina Jauniešu biznesa plānu konkursu komercdarbības uzsākšanai Salacgrīvas novadā. Konkursu rīko Salacgrīvas novada domes uzņēmējdarbības atbalsta centrs un tā mērķis stimulēt jaunu komersantu veidošanos novadā, motivējot jauniešus vecumā no 18 – 25 gadiem sava biznesa veidošanai. Konkursa uzvarētāji, slēdzot līgumu, no pašvaldības privatizācijas fonda līdzekļiem saņem 2000 latus savas idejas īstenošanai.

Pašvaldības kredītsaistības uz plānoto periodu sastāda 9,35% no pamatbudžeta ieņēmumiem un uzskatām, ka pašvaldībai ir pietiekama finanšu kapacitāte, lai piesaistītu aizņēmumu līdzekļus novada attīstībai svarīgu un neatliekamu investīcijas projektu līdzfinansēšanai. Realizējot ES projektus nauda atgriežas, kredītsaistības samazinās un tas dod iespējas realizēt jaunus projektus.

Salacgrīvas novada domes 2013.gada budžeta izpilde salīdzinājumā ar 2011.gada, 2012.gada budžeta izpildi un 2014.gadam apstiprināto budžetu

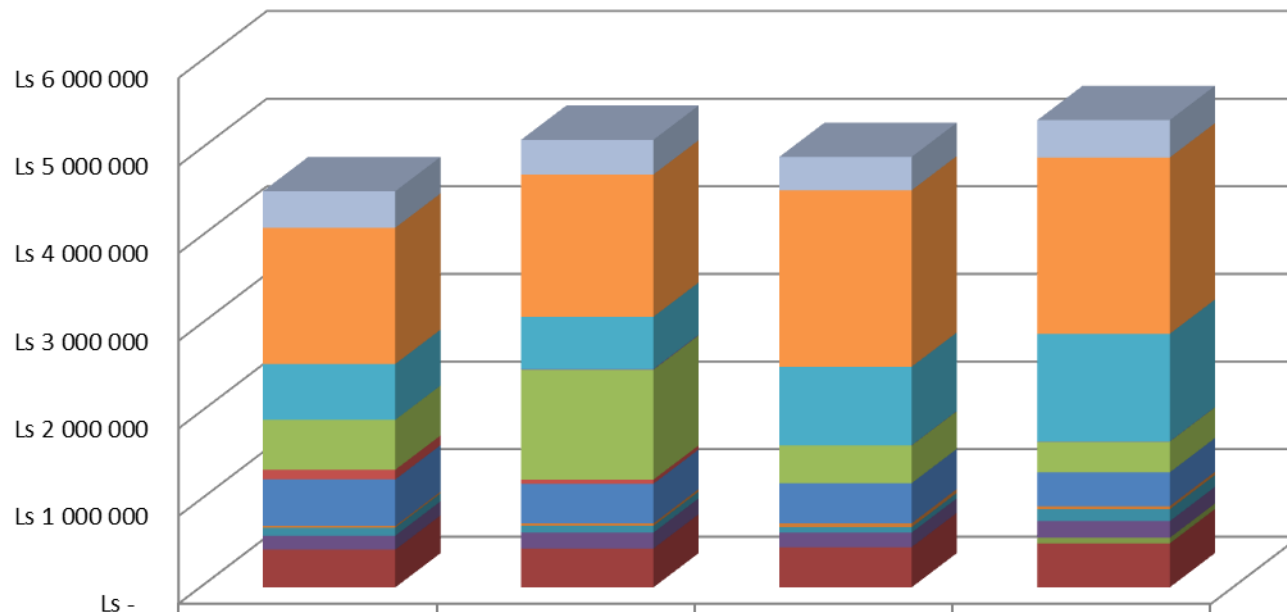
Salacgrīvas novada 2013.gada budžets tika apstiprināts 2012.gada 19.decembrī Saistošie noteikumi Nr. B-1 ir veikti 12 reizes budžeta grozījumi sakarā ar papildus finansējumu saņemšanu, projektu realizāciju, ieņēmumu palielināšanu, kā arī precizējot izdevumus pa kodiem. Pēdējie budžeta grozījumi veikti 19.decembrī 2013.gadā (Saistošie noteikumi Nr. B-13) Budžeta izpilde apstiprināta 22.janvārī 2014.gadā (Saistošie noteikumi B-14)

Pamatbudžeta ieņēmumi pa ieņēmumu veidiem



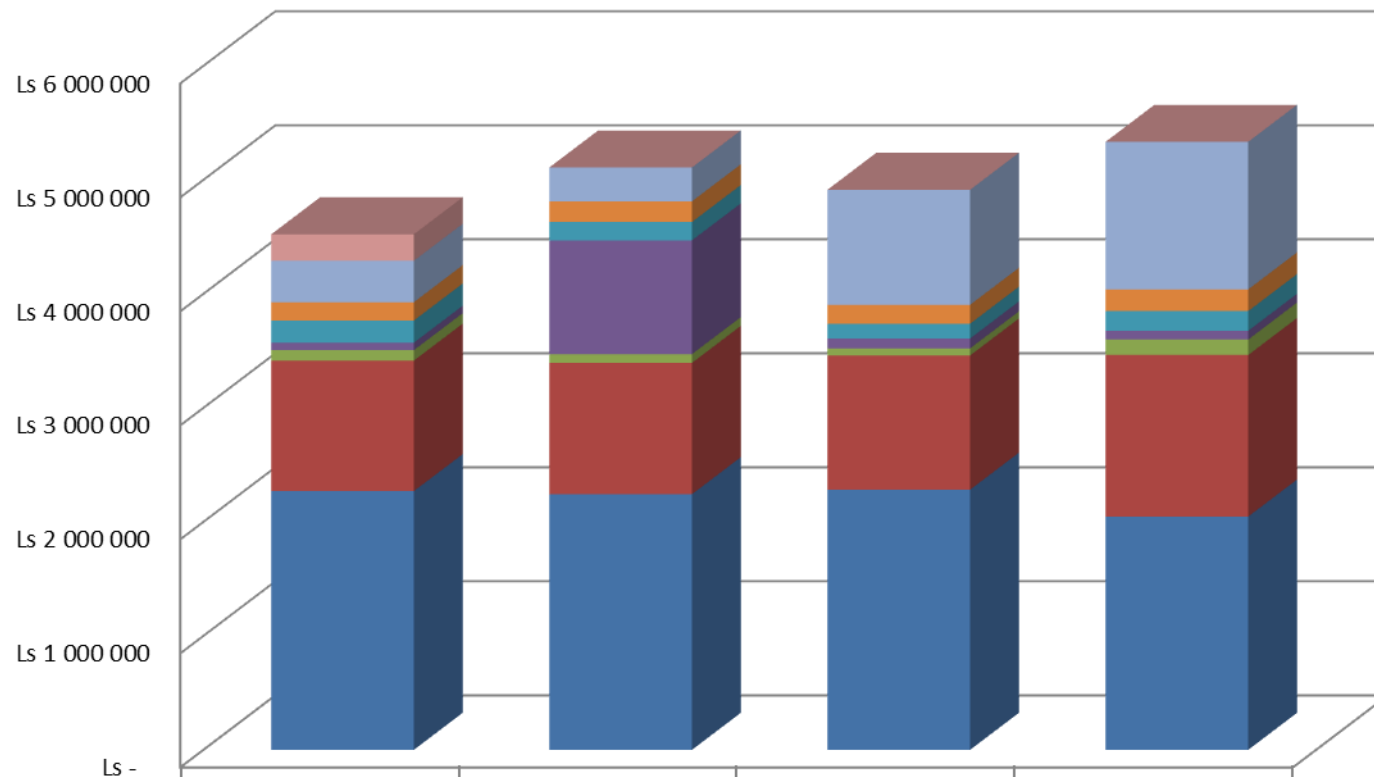
	2011.gada fakts Ls	2012.gada fakts Ls	2013.gada fakts Ls	2014.gada plāns Ls
■ Budžeta iestāžu ieņēmumi	Ls 383 298	Ls 270 387	Ls 141 653	Ls 119 556
■ Pašvaldību budžeta transferti	Ls 69 668	Ls 46 342	Ls 65 296	Ls 2 206
■ Valsts budžeta transferti	Ls 1 607 938	Ls 1 525 770	Ls 1 687 080	Ls 1 002 343
■ Ieņēmumi no īpašuma pārdošanas	Ls 26 840	Ls 22 673	Ls 167 514	Ls 21 990
■ Pārējie nenodokļu ieņēmumi	Ls 32 237	Ls 5 189	Ls 858	Ls -
■ Naudas sodi un sankcijas	Ls 14 123	Ls 14 993	Ls 16 278	Ls 14 492
■ Valsts (pašvaldību) nodevas un maksājumi	Ls 13 407	Ls 14 974	Ls 17 423	Ls 13 093
■ Ieņēmumi no uzņēmējdarbības un īpašuma	Ls 13 973	Ls 1 293	Ls 810	Ls 703
■ Īpašuma nodokļi	Ls 323 322	Ls 337 727	Ls 349 464	Ls 315 998
■ Iedzīvotāju ienākuma nodoklis	Ls 2 130 106	Ls 2 321 958	Ls 2 551 440	Ls 2 573 297

Pamatbudžeta izdevumi atbilstoši funkcionālajām kategorijām



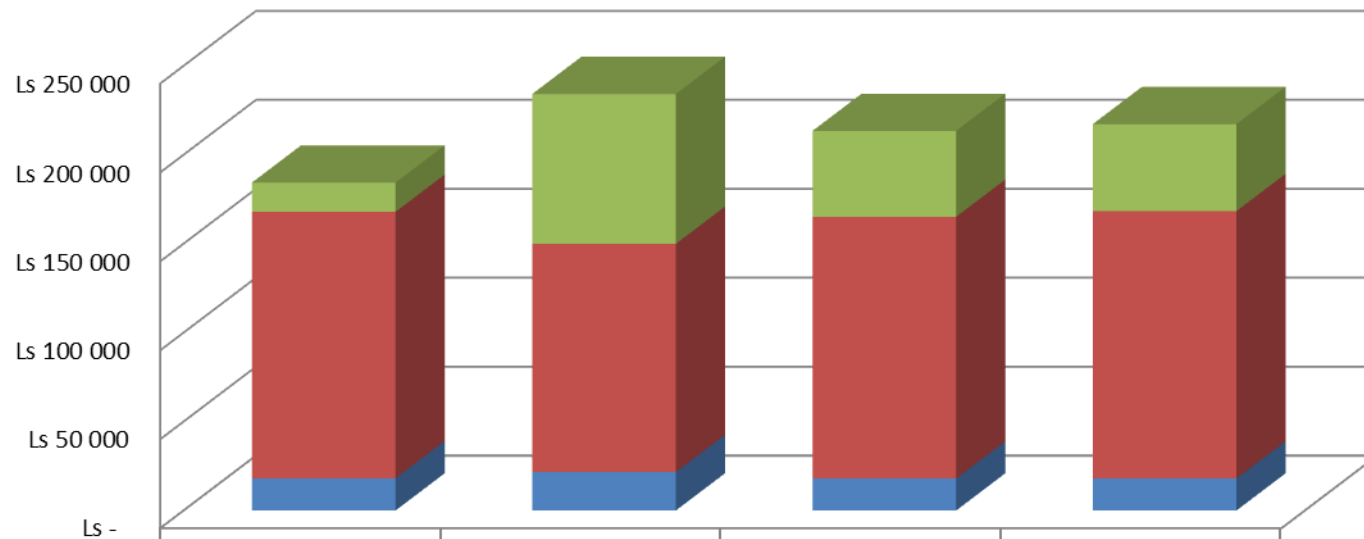
	2011.gada fakts Ls	2012.gada fakts Ls	2013.gada fakts Ls	2014.gada plāns Ls
■ Sociālā aizsardzība	Ls 416 679	Ls 395 737	Ls 380 611	Ls 426 654,0
■ Izglītība	Ls 1 554 292	Ls 1 623 443	Ls 2 013 498	Ls 2 012 535,0
■ Atpūta, kultūra un reliģija	Ls 638 201	Ls 596 581	Ls 895 875	Ls 1 227 625,0
■ Veselība	Ls 294	Ls 8 177	Ls 3 486	Ls 3 540,0
■ Pašvaldības teritoriju un mājokļu apsaimniekošana	Ls 569 652	Ls 1 254 512	Ls 429 520	Ls 349 599,0
■ Vides aizsardzība	Ls 110 535	Ls 46 694	Ls -	Ls -
■ Ekonomiskā darbība	Ls 530 673	Ls 452 887	Ls 458 721	Ls 386 087,0
■ Sabiedriskā kārtība un drošība	Ls 18 938	Ls 28 134	Ls 43 464	Ls 35 439,0
■ Kredītu procentu maksājumi	Ls 91 559	Ls 76 795	Ls 62 300	Ls 135 829
■ Transferti no pašvaldības budžeta	Ls 160 641	Ls 181 341	Ls 165 691	Ls 190 322
■ Līdzekļi neparedzētiem izdevumiem	Ls -	Ls -	Ls -	Ls 62 871
■ Izpildvara	Ls 430 385	Ls 444 185	Ls 459 560	Ls 502 816

Pamatbudžeta izdevumi atbilstoši ekonomiskajām kategorijām



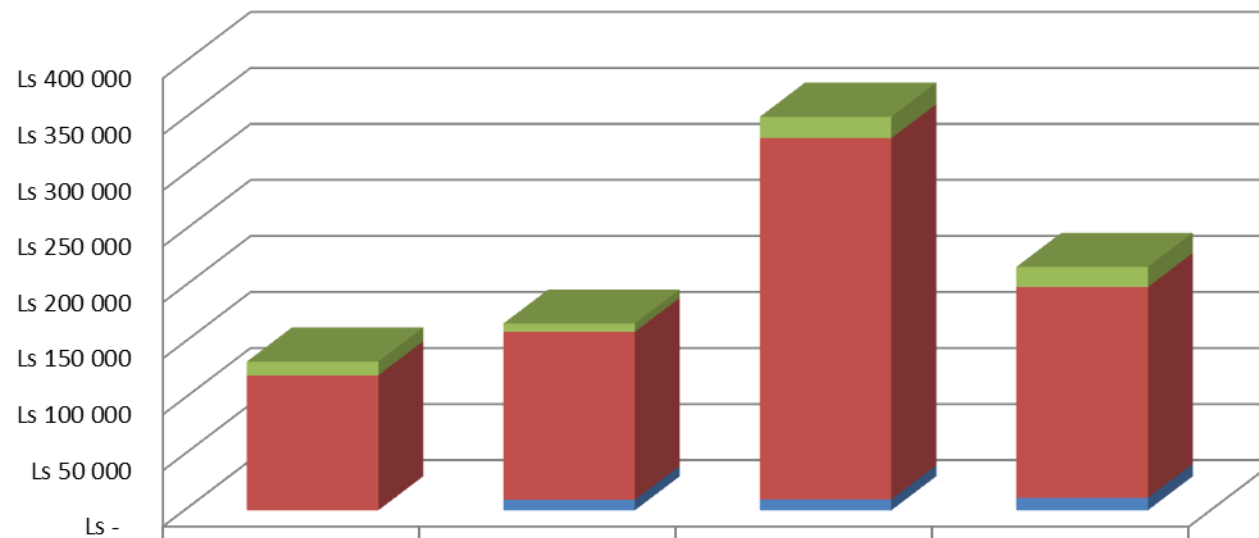
	2011.gada fakts Ls	2012.gada fakts Ls	2013.gada fakts Ls	2014.gada plāns Ls
■ Dažādi izdevumi, kas veidojas pēc uzkrāšanas principa	Ls 232 260	Ls 8	Ls 12	Ls -
■ Kapitālie izdevumi	Ls 363 197	Ls 297 109	Ls 1 009 102	Ls 1 294 362
■ Uztrēšanas izdevumu transferi	Ls 160 641	Ls 181 341	Ls 165 691	Ls 190 322
■ Sociālie pabalsti	Ls 194 459	Ls 161 016	Ls 129 443	Ls 172 762
■ Subsīdijas un dotācijas	Ls 65 814	Ls 998 153	Ls 87 072	Ls 76 829
■ Procentu izdevumi	Ls 91 559	Ls 76 795	Ls 62 300	Ls 135 829
■ Preces un pakalpojumi	Ls 1 144 674	Ls 1 151 649	Ls 1 177 009	Ls 1 416 942
■ Atlīdzība	Ls 2 269 245	Ls 2 242 415	Ls 2 282 097	Ls 2 046 271

Speciālā budžeta ieņēmumi pa ieņēmumu veidiem



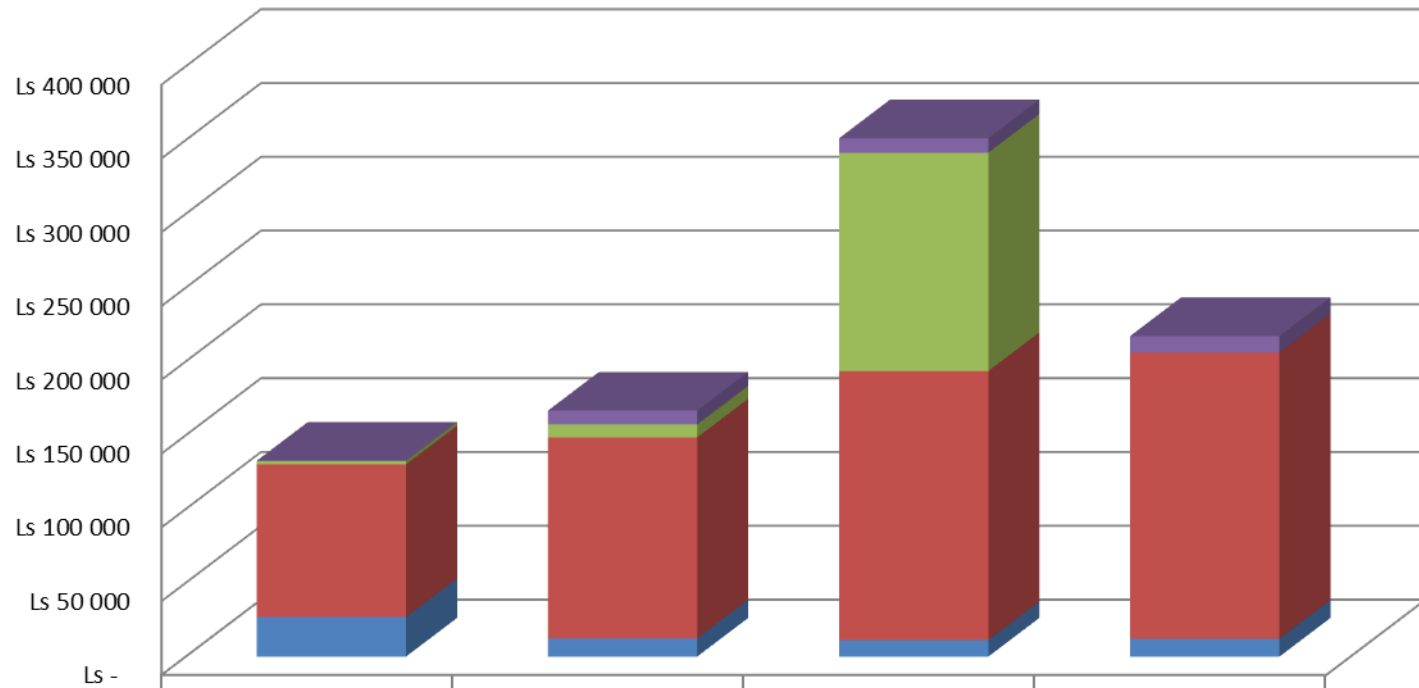
	2011.gada fakts Ls	2012.gada fakts Ls	2013.gada fakts Ls	2014.gada plāns Ls
■ Pārējie speciālā budžeta līdzekļi	Ls 16 414	Ls 84 239	Ls 48 273	Ls 48 906
■ Autoceļu fonda līdzekļi	Ls 149 770	Ls 128 323	Ls 147 143	Ls 150 323
■ Dabas resursu nodoklis	Ls 18 144	Ls 21 583	Ls 17 983	Ls 18 000

Speciālā budžeta izdevumi atbilstoši funkcionālajām kategorijām



	2011.gada fakts Ls	2012.gada fakts Ls	2013.gada fakts Ls	2014.gada plāns Ls
■ Vides aizsardzība	Ls 12 228	Ls 7 424	Ls 19 051	Ls 18 000
■ Ekonomiskā darbība	Ls 120 481	Ls 149 875	Ls 322 420	Ls 188 079
■ Vispārejie valdības dienesti	Ls -	Ls 9 361	Ls 9 734	Ls 11 150

Speciālā budžeta izdevumi atbilstoši ekonomiskajām kategorijām



	2011.gada fakts Ls	2012.gada fakts Ls	2013.gada fakts Ls	2014.gada plāns Ls
Uztrēšanas izdevumu transferi	Ls -	Ls 9 361	Ls 9 734	Ls 11 150
Kapitālie izdevumi	Ls 2 499	Ls 8 831	Ls 148 012	Ls -
Preces un pakalpojumi	Ls 103 464	Ls 136 105	Ls 182 317	Ls 193 906
Atlīdzība	Ls 26 746	Ls 12 363	Ls 11 142	Ls 12 173

Salacgrīvas novada domes pārskats par aizņēmumiem uz 01.01.2014.

Nr.p.k.	Mērķis	Parakstīšanas datums	Apmaksas termiņš	Neapmaksātā summa uz 01.01.2014. Ls
1	ERAF Projekta "Zilā karoga prasību nodrošināšana Baltijas jūras reģionā"	19.06.2009.	20.05.2029.	Ls 107 456
2	KF ūdenssaimniecības attīstība Austrumlatvijas upju baseinos īstenošanai	19.12.2008.	20.08.2028.	Ls 267 991
3	KF ūdenssaimniecības attīstība Austrumlatvijas upju baseinos īstenošanai	29.03.2007.	20.03.2027.	Ls 107 528
4	ERAF Ūdenssaimniecības attīstība mazās apdzīvotās vietās	29.03.2007.	20.03.2027.	Ls 173 762
5	Muižas ielas rekonstrukcija LAD projekts	14.09.2009.	20.07.2024.	Ls 41 313
6	Kr. Valdemāra Ainažu pamatskolas renovācija	01.07.2003.	20.06.2023.	Ls 128 200
7	Interreg III projekta līdzfinansējuma nodrošināšana	18.05.2005.	20.04.1015.	Ls 20 000
8	PII Randa renovācija	04.11.2005.	20.01.2025.	Ls 92 580
9	Nekustamā īpašuma iegāde	16.05.2008.	20.09.2018.	Ls 77 940
10	Mikroautobusa iegāde	22.11.2006.	20.08.2021.	Ls 8 574
11	Vidusskolas renovācija	22.11.2006.	20.08.2021.	Ls 56 954
12	Duntes tautas nama renovācija	22.12.2006.	20.08.2021.	Ls 35 960
13	Pagastmājas jumta remonts, inventāra iegāde Duntes TN	01.06.2007.	20.03.2022.	Ls 24 113
14	Pagasta ceļu remonts	01.06.2007.	20.03.2022.	Ls 84 003
15	Vidusskolas ēdināšanas bloka renovācija	05.06.2007.	20.05.2022.	Ls 35 692
16	Vidusskolas fasādes siltināšana	23.07.2007.	20.06.2022.	Ls 21 230
17	Katlumājas rekonstrukcija	20.10.2008.	20.10.2023.	Ls 20 143
18	Peldvietas un glābšanas dienestu attīstība	19.06.2009.	20.04.2024.	Ls 51 769
19	Materiālās bāzes pilnveidošana dabaszinātnēs un matemātikā Liepupes vidusskolā	19.06.2009.	20.12.2017.	Ls 8 679
20	Jūras siltums kā atjaunojamās enerģijas izmantošana siltumapgādes sistēmā	19.07.2010.	20.06.2030.	Ls 80 960
21	ERAF projekts Ūdenssaimniecības attīstība Liepupes ciemā	26.08.2010.	20.09.2030.	Ls 69 413
22	ELFLA projekts Rekreācijas infrastruktūras izveide Ainažu pilsētā	01.10.2010.	20.09.2030.	Ls 23 372
23	ELFLA projekts "Liepupes vidusskolas sporta zāles rekonstrukcija"	28.03.2011.	20.12.2021.	Ls 11 702
24	LAD Kultūras infrastruktūras rekonstrukcija Salacgrīvas novadā	26.09.2011.	20.12.2018.	Ls 23 065
25	Saules enerģija siltajam ūdenim Salacgrīvas novadā	15.05.2012.	20.06.2020.	Ls 9 441
26	Tehnika Dino 210XT	27.03.2007.	30.03.2014.	Ls 738
27	Veloceliņu tīklu attīstība un uzlabošana Centrālās Baltijas reģionā	06.08.2012.	20.08.2032.	Ls 49 997
28	EZF projekts Mūzikas un deju studijas izveide Liepupes pagastā, un bērnu rotaļu laukumu izveide	18.09.2012.	20.09.2022.	Ls 17 036
29	Latvijas un Šveices sadarbības projektam "Salacgrīvas novada multifunkcionālā jaunatnes iniciatīvu centra izveide"	21.11.2012.	20.11.2032.	Ls 131 275
30	Igaunijas –Latvijas –Krievijas pārobežu sadarbības programmas projekta „Sadarbība teātra un mūzikas mākslu attīstībā” īstenošanai	26.02.2013.	20.02.2033.	Ls 12 000
31	EZF projekta „Multifunkcionālā centra izveide Salacgrīvā” īstenošanai	16.04.2013.	20.04.2033.	Ls 86 025
32	WLFLA projekta „Sporta un atpūtas kompleksa „Zvejnieku parks” rekonstrukcija” īstenošanai	16.04.2013.	20.04.2033.	Ls 117 322
Salacgrīvas novadā kopā				Ls 1 996 233

ZVĒRINĀTA REVIDENTA ZIŅOJUMS PAR SALACGRĪVAS NOVADA DOMES 2013.GADA PĀRSKATU

Mēs esam veikuši **Salacgrīvas novada pašvaldības** 2013.gada finanšu pārskatu revīzijas starppārbaudi un iesniedzam Jums izskatīšanai mūsu *Ziņojumu vadībai*, kas satur secinājumus un ieteikumus par iekšējās kontroles sistēmu un izmantotajām grāmatvedības uzskaites metodēm.

Mēs veicām analītiskās un kontroles procedūras Salacgrīvas novada pašvaldības centralizētajā grāmatvedībā, Salacgrīvas vidusskolā un Veco ļaužu mītnē „Sprīdīši”.

Revīzijā mēs novērtējām vispārējo kontroles vidi revidējamā vienībā un grāmatvedības uzskaites un iekšējās kontroles sistēmas darbības efektivitāti, izskatījām domes darba organizācijas un budžeta izpildes dokumentus, izlases veidā veicām minimālās detalizētās pārbaudes bilances aktīviem un naudas līdzekļu plūsmai līdz 2013.gada 31.decembrim. Šajā pat laikā izskatījām iepirkumu procedūru organizāciju pašvaldības vajadzībām un pašvaldības saistību izpildi.

Pašvaldības vadība ir atbildīga par atbilstošas iekšējās kontroles sistēmas izveidošanu un pielietošanu, kas ietver visas politikas un procedūras, ko pieņēmusi Pašvaldības vadība, lai palīdzētu sasniegt pašvaldības mērķi, kas ir nodrošināt – cik vien tas ir praktiski lietderīgi – sakārtotu un efektīvu darbību, tajā skaitā atbilstību vadības politikai, līdzekļu aizsardzību, krāpšanu un kļūdu atklāšanu un novēršanu, uzskaites ierakstu pareizību un pilnīgumu un ticamas informācijas sagatavošanu.

Mūsu veiktās grāmatvedības uzskaites sistēmas pārbaude ietvēra tās procedūras, kas ir būtiskas attiecībā uz apgalvojumiem finanšu pārskatos saskaņā ar LR likumdošanu. Ņemot vērā grāmatvedības un iekšējās kontroles sistēmai raksturīgos ierobežojumus, pārbaudes rezultātā nav iespējams atklāt visas nepilnības un, tādēļ mūsu ziņojumā vadībai apskatītie jautājumi var neietvert visus trūkumus, kas varētu būt iekšējās kontroles sistēmā.

Pārbaude tika plānota un veikta ar mērķi iegūt pietiekamus pierādījumus par to, ka pašvaldības grāmatvedības uzskaites dokumenti, grāmatvedības organizācija un kārtošanas principi atbilst pastāvošai likumdošanai un būs pietiekošs pamatojums patiesa 2013.gada finanšu pārskata sagatavošanai un apstiprināšanai.

Darba gaitā radušos novērojumus un ieteikumus esam apkopojuši šīs vēstules pielikumā un ceram, ka tie noderēs turpmākās Pašvaldības darbības pilnveidošanai.

Noslēgumā vēlamies pateikties par atsaucību un sadarbību revīzijas gaitā.

Pielikumā: *Ziņojums vadībai*

Ziņojums vadībai

Mēs ziņojam par revīzijā iegūtiem konstatējumiem, secinājumiem un ieteikumiem.

1. Jāizstrādā un jāapstiprina ilgtermiņa finanšu ieguldījumu pārvaldības politika, kurā noteikti pašvaldības finanšu ieguldījumu mērķi, sagaidāmie darbības rezultāti un metodes, ar kurām tos sasniegt, ievērojot gan 26.09.2002. likumā „Par valsts un pašvaldību kapitāla daļām un kapitālsabiedrībām” noteikto kārtību, kā tiek veikta kapitāla daļu pārvaldība un noteiktos jautājumus, kas ir dalībnieka un dalībnieku sapulces kompetencē, gan 25.09.2012. MK noteikumos Nr.643 „Kārtība, kādā ministrijas un centrālās valsts iestādes, kā arī pašvaldības apkopo kapitālsabiedrību finanšu pārskatus un finanšu informāciju” noteikto kārtību kapitālsabiedrību finansiālās darbības ietekmes novērtēšanai uz pašvaldības budžeta izdevumiem. Īpaši vēršam Jūsu uzmanību uz valdes locekļu mēnešalgas noteikšanas un pārskatīšanas kārtību atbilstoši LR likumdošanas aktiem¹, kā arī labas pārvaldības ietvaros veikt kontroli par iecelto valdes locekļu pilnvaru termiņiem.

2. Veicot ilgtermiņa ieguldījumu uzskaites pārbaudi, konstatēts:

2.1. Kontā 1239 „Pārējie iepriekš neklasificētie pamatlīdzekļi” uzskaitītas laivas, piekabes un velosipēdi. Saskaņā ar MK noteikumu² grāmatvedības kontu plāna shēmu un kontu aprakstu minētie pamatlīdzekļi jāuzskaita kontā 1231 „Transportlīdzekļi”.

2.2. Vērsta uzmanība uz to, ka par nomā nodotajiem pamatlīdzekļiem jā sastāda atsevišķs inventarizācijas saraksts.

2.3. Pašvaldībai nepieciešams izvērtēt un noteikt kārtību, kādā tiek veikta informācijas uzglabāšana un aktualizācija grāmatvedībā par Salacgrīvas novada domes pieņemtajiem lēmumiem attiecībā uz nekustamiem īpašumiem, piemēram, nosaukumu un adrešu maiņa nekustamiem īpašumiem, nekustamo īpašumu sadalīšana un nosaukumu piešķiršana, lietošanas mērķa maiņa, nekustamā īpašuma atsavināšana, nekustamo īpašumu platību precizēšana.

3. Veicot krājumu uzskaites pārbaudi, konstatēts:

3.1. Atsevišķos gadījumos septembra mēneša ceļazīmēs nav norādīta precīza un pilnīga informācija, piemēram, par veiktā brauciena nepieciešamību – nav norādīts konkrēts mērķis; ceļazīmē nav precīzi un skaidri uzrādīti transportlīdzekļu lietotāji (transportlīdzekļiem, kurus izmanto dažādi lietotāji) un to parakstu atšifrējumi; jānosaka atbildīgā persona, kas apstiprina transportlīdzekļu ceļazīmes tiem transportlīdzekļiem, kurus izmantojuši vairāki lietotāji, piemēram, transportlīdzekļu VW Transporter, GL 1270 un VW Transporter, HD 3487 ceļazīmes.

4. Veicot prasību uzskaites pārbaudi, konstatēts, ka netiek ieguldīts pietiekošs darbs debitoru parādu piedziņai komunālajiem pakalpojumiem.

Izvērtējot iepriekš sniegto informāciju, varam secināt, ka esam guvuši pietiekamus pierādījumus tam, ka Salacgrīvas novada pašvaldības darba organizācijas dokumenti un grāmatvedības uzskaites sistēma atbilst pastāvošai likumdošanai, un būs pietiekošs pamatojums patiesa 2013.gada finanšu pārskata sagatavošanai un apstiprināšanai.

¹ 26.09.2002. likums „Par valsts un pašvaldību kapitāla daļām un kapitālsabiedrībām”; 30.03.2010. MK noteikumi Nr.311 „Noteikumi par valsts vai pašvaldību kapitālsabiedrību valdes locekļu skaitu, padomes un valdes locekļa, pašvaldības kapitāla daļu turētāja pārstāvja un atbildīgā darbinieka atlīdzību”

² 15.12.2009. MK noteikumu Nr.1486 „Kārtība, kādā budžeta iestādes kārto grāmatvedības uzskaiti” 1.pielikums

A sadala

Konta Nr.	Posteņa nosaukums	Sākotnējā vērtība												
		pārskata perioda sākumā	darījumi/palielinājums (-)	sākotnējā atzīšana (+)/izslēgšana (-)				pārveidošana (+, -) starp 1100 un 1200 līmeņa kontiem	pārvērtēšana (-)		pārskata perioda beigās (1.līdz 12 ailes summa)			
				sākotnējā atzīšana un inventarizācijas rezultāti (+,-)		izslēgšana no uzskaites (-)	uz/ no 2100 kontu grupām (+,-)		bez atlīdzības			avansa maksājumi iepriekšējos periodos (-)		
				palieli-nājums (+)	samazinājums(-)				saņemts (+)	nodots (-)			palielinājums (-)	samazi-nājums(-)
A	B	1	2	3	4	5	6	7	8	9	10	11	12	13
1100 - 1200	ILGTERMINA NEFINANSU AKTĪVI	21 742 457	1 170 295	28 413	-403	-140 181	-275 453	82 853	0	0	0	0	36 444	22 644 427
1100	NEMATERIĀLIE IEGULDĪJUMI	136 418	1 409	0	0	-14 801	0	0	0	0	0	0	0	123 028
1110	Attīstības pasākumu un programmas	48 428	0	0	0	0	0	0	0	0	0	0	0	48 428
1120	Licences, koncesijas un patenti, preču zīmes un tamlīdzīgas tiesības	86 905	1 409	0	0	-14 801	0	0	0	0	0	0	0	73 513
1121	Datorprogrammas	63 154	1 409	0	0	-14 801	0	0	0	0	0	0	0	49 762
1125	Licences datorprogrammām	5 293	0	0	0	0	0	0	0	0	0	0	0	5 293
1129	Pārējās nemateriālo ieguldījumu tiesības	18 458	0	0	0	0	0	0	0	0	0	0	0	18 458
1130	Pārējie nemateriālie ieguldījumi	1 085	0	0	0	0	0	0	0	0	0	0	0	1 085
1200	PAMATLĪDZĒKĻI	21 606 039	1 168 886	28 413	-403	-125 380	-275 453	82 853	0	0	0	0	36 444	22 521 401
1210	Zeme, ēkas un būves	17 929 349	811 376	17 955	0	-15 703	-232 539	5 931	0	-5 873	0	0	0	18 510 496
1211	Dzīvojamās ēkas	137 452	6 700	343	0	0	-8 709	5 931	0	0	0	0	0	141 717
1212	Nedzīvojamās ēkas	3 042 625	428 093	0	0	-116	-702	0	0	22 571	0	0	0	3 492 471
1213	Transporta būves	11 246 909	57 012	17 457	0	0	0	0	0	0	0	0	0	11 321 378
1214	Zeme zem ēkām un būvēm	810 696	0	60	0	-11 855	-23 603	0	0	-669	0	0	0	774 629
1215	Kultivētā zeme	297 864	0	40	0	-2 323	-1 662	0	0	580	0	0	0	294 499
1216	Atpūtai un izklaidei izmantojamā zeme	244 562	0	0	0	0	0	0	0	-31 952	0	0	0	212 610
1217	Pārējā zeme	603 466	0	55	0	-1 409	-528	0	0	-1 337	0	0	0	600 247
1218	Inženierbūves	1 177 762	68 805	0	0	0	-196 986	0	0	0	0	0	0	1 049 581
1219	Pārējais nekustamais īpašums	368 013	250 766	0	0	0	-348	0	0	4 934	0	0	0	623 364
1220	Tehnoloģiskās iekārtas un mašīnas	1 182 592	0	0	0	0	0	0	0	0	0	0	0	1 182 592
1230	Pārējie pamatlīdzekļi	1 213 950	81 020	4 704	0	-64 205	-2 642	76 924	0	420	0	0	182	1 310 353
1231	Transportlīdzekļi	107 417	23 531	0	0	0	-2 850	0	0	0	0	0	0	128 098
1232	Saimniecības pamatlīdzekļi	199 148	12 070	0	0	-618	0	0	0	63 018	0	0	0	273 619
1233	Bibliotēku fondi	209 670	12 029	0	0	-8 463	208	3 182	0	0	0	0	182	216 808
1236	Antīkne un citi kultūras un mākslas priekšmeti	14 852	0	4 704	0	0	0	0	0	0	0	0	0	19 556
1238	Datortehnika, sakaru un cita biroja tehnika	324 448	22 469	0	0	-44 024	0	45 630	0	-63 018	0	0	0	285 505
1239	Iepriekš neklasificētie pārējie pamatlīdzekļi	358 414	10 921	0	0	-11 100	0	28 112	0	420	0	0	0	386 767
1240	Pamatlīdzekļu izveidošana un nepabeigtā būvniecība	295 040	252 955	0	0	-40 776	150	0	0	-27 925	0	0	36 262	515 706
1242	Nepabeigtā būvniecība	295 040	252 955	0	0	-40 776	150	0	0	-27 925	0	0	36 262	515 706
1250	Turējumā nodotie valsts un pašvaldību īpašumi	76 048	0	0	0	0	0	0	0	0	0	0	0	76 048
1251	Turējumā nodotā valsts un pašvaldību zeme	76 048	0	0	0	0	0	0	0	0	0	0	0	76 048
1260	Bioloģiskie un pazemes aktīvi	280 323	23 535	5 754	-403	-4 696	-40 422	0	0	33 378	0	0	0	297 489
1261	Pazemes aktīvi	104 638	23 535	0	0	-2 861	-28 534	0	0	0	0	0	0	96 778
1263	Mežaudzes	175 685	0	5 754	-403	-1 835	-11 888	0	0	0	0	0	0	167 313
1269	Pārējie bioloģiskie aktīvi	0	0	0	0	0	0	0	0	33 378	0	0	0	33 378
1270	Ilgttermiņa ieguldījumi nomātajos pamatlīdzekļos	628 737	0	0	0	0	0	0	0	0	0	0	0	628 737

5; Nemateriālo ieguldījumu un pamatlīdzekļu izmaiņu pārskats

1

B sadala

Konta Nr.	Posteņa nosaukums	Nolietojums (amortizācija) un vērtības samazinājums							Atlikusi vērtība			
		pārskata perioda sākumā	aprēķināts pārskata periodā (+)	izslēgšana no uzskaites (-)	uz/ no 2100 kontu grupām (+,-)	Korekcijas(+,-)	bez atlīdzības		pārvietošana starp 1100 un 1200 līmeņa kontiem	pārskata perioda beigās (14.līdz 21.ailes summa)	pārskata perioda sākumā (1.-14.)	pārskata perioda beigās (13.-22.)
							saņemts (+)	nodots (-)				
A	B	14	15	16	17	18	19	20	21	22	23	24
1100 - 1200m	ILGTERMINA NEFINANSU AKTĪVI	7 706 839	1 018 610	-70 495	-12 732	-821	45 630	0	0	8 687 027	14 035 622	13 957 400
1100n	NEMATERIĀLIE IEGULDĪJUMI	122 561	9 416	-14 801	0	0	0	0	0	117 176	13 857	5 850
1110n	Attīstības pasākumi un programmas	42 348	5 614	0	0	0	0	0	0	47 960	6 082	468
1120n	Licences, koncesijas un patenti, preču zīmes un tamlīdzīgas tiesības	79 130	3 802	-14 801	0	0	0	0	0	68 131	7 775	5 382
1121n	Datorprogrammas	61 496	2 409	-14 801	0	0	0	0	0	49 104	1 658	658
1125n	Licences datorprogrammām	3 247	685	0	0	0	0	0	0	3 932	2 046	1 361
1129n	Pārējās nemateriālo ieguldījumu tiesības	14 387	708	0	0	0	0	0	0	15 095	4 071	3 363
1130n	Pārējie nemateriālie ieguldījumi	1 085	0	0	0	0	0	0	0	1 085	0	0
1200n	PAMATLĪDZEKLĪ	7 584 274	1 009 194	-55 694	-12 732	-821	45 630	0	0	8 569 851	14 021 765	13 951 550
1210n	Zeme, ēkas un būves	6 510 607	788 243	-116	-11 624	0	0	0	0	7 287 110	11 418 742	11 223 386
1211n	Dzīvojamās ēkas	88 919	2 270	0	-3 386	0	0	0	0	87 803	48 533	53 914
1212n	Nedzīvojamās ēkas	825 251	53 552	-116	-646	0	0	0	0	878 038	2 217 374	2 614 433
1213n	Transporta būves	5 208 829	658 062	0	0	0	0	0	0	5 866 891	6 038 080	5 454 487
1214n	Zeme zem ēkām un būvēm	0	0	0	0	0	0	0	0	0	810 696	774 629
1215n	Kultivētā zeme	0	0	0	0	0	0	0	0	0	297 864	294 498
1216n	Atpūtai un izklaidei izmantojamā zeme	0	0	0	0	0	0	0	0	0	244 562	212 610
1217n	Pārējā zeme	0	0	0	0	0	0	0	0	0	603 466	600 247
1218n	Inženierbūves	287 661	40 415	0	-7 552	0	0	0	0	320 524	890 101	729 057
1219n	Pārējais nekustamais īpašums	99 947	33 944	0	-37	0	0	0	0	133 854	268 066	489 510
1220n	Tehnoloģiskās iekārtas un mašīnas	376 369	113 249	0	0	0	0	0	0	489 618	806 223	692 974
1230n	Pārējie pamatlīdzekļi	588 442	85 180	-55 578	-1 108	-821	45 630	0	0	661 745	625 508	648 608
1231n	Transportlīdzekļi	53 517	12 753	0	-1 108	0	0	0	0	65 162	53 900	62 936
1232n	Saimniecības pamatlīdzekļi	123 162	14 535	-617	0	-821	0	53 973	0	190 232	75 987	83 387
1233n	Bibliotēku fondi	0	0	0	0	0	0	0	0	0	209 670	216 808
1236n	Antīknie un citi kultūras un mākslas priekšmeti	0	0	0	0	0	0	0	0	0	14 852	19 556
1238n	Datortehnika, sakaru un cita biroja tehnika	248 744	26 767	-43 861	0	0	45 630	0	-53 973	223 307	75 704	62 198
1239n	Iepriekš neklasificētie pārējie pamatlīdzekļi	163 019	31 125	-11 100	0	0	0	0	0	183 044	195 395	203 723
1240n	Pamatlīdzekļu izveidošana un nepabeigtā būvniecība	0	0	0	0	0	0	0	0	0	295 040	515 706
1242n	Nepabeigtā būvniecība	0	0	0	0	0	0	0	0	0	295 040	515 706
1250n	Turējumā nodotie valsts un pašvaldību īpašumi	0	0	0	0	0	0	0	0	0	76 048	76 048
1251n	Turējumā nodotā valsts un pašvaldību zeme	0	0	0	0	0	0	0	0	0	76 048	76 048
1260n	Bioloģiskie un pazemes aktīvi	0	0	0	0	0	0	0	0	0	280 323	297 469
1261n	Pazemes aktīvi	0	0	0	0	0	0	0	0	0	104 638	96 778
1263n	Mežaudzes	0	0	0	0	0	0	0	0	0	175 685	167 313
1269n	Pārējie bioloģiskie aktīvi	0	0	0	0	0	0	0	0	0	0	33 378
1270n	Ilgtermiņa ieguldījumi nomātajos pamatlīdzekļos	108 856	22 522	0	0	0	0	0	0	131 378	519 881	497 359

Paskaidrojumi par:

- nemateriālo ieguldījumu izveidošanu, nepabeigto būvniecību un pamatlīdzekļu izveidošanu:

Kods/pabeigšanas termiņš, nodošana lietošanā vai ekspluatācijā	Izmaksu posteņa raksturojums	Līguma summa	Apgūtais apmērs (bilances vērtība)
1240BU	Nepabeigtā būvniecība kopā:	555 974	515 706
31.12.15	Pilsētas bibliotēkas kapitālā remonta projekts	13 183	13 183
31.12.15	Daudzfunkcionālā sporta kompleksa projekts	97 254	97 254
31.12.15	Pilsētas ielu rekonstrukcijas projekti	11 557	11 557
31.12.15	Muzeja ēkas rekonstrukcijas projekts	12 872	12 872

5; Nemateriālo ieguldījumu un pamatlīdzekļu izmaiņu pārskats

31.12.14	Kanalizācijas sūkņu stacijas un kanalizācijas tīklu Pērnavas 31 projekts	8 496	8 496
31.12.15	Krasta ielas rekonstrukcijas projekts	10 104	10 104
31.12.14	Inženiertopogrāfiskais plāns pilsētas novadgrāvju sistēmai	3 363	3 363
31.12.15	Tehniskais projekts Salacgrīvas pilsētas un Tūjas ciema pludmales pievadceļiem	40 928	40 928
31.05.14	Salacas labā krasta rekonstrukcija	160 367	150 812
30.05.14	Ūdenstūrisma kā dabas un aktīvās tūrisma komponentes attīstība Latvijā un Igaunijā	4 934	2 788
31.12.14	Lietus kanalizācijas sistēmas projekts	9 353	9 353
31.12.14	Ūdensvadu un kanalizācijas sistēmas Ainažos	12 981	12 981
31.12.14	Transporta ielas rekonstrukcijas projekts	3 319	3 319
15.01.14	Domes ēkas rekonstrukcija	158 866	130 299
31.12.15	Salacas kreisā krasta siltumapgāde TEP	1 464	1 464
20.06.14	Salacgrīvas v-sk energoaudits	6 933	6 933

- īpašumu reģistrēšanu zemesgrāmatā:

Plānotais beigu termiņš ierakstīšanai zemesgrāmatā (dd.mm.gggg.)	Īpašuma raksturojums	Bilances (atlikusī) vērtība īpašumiem, kuri jāieraksta zemesgrāmatā	Bilances (atlikusī) vērtība īpašumiem, kuri ir ierakstīti zemesgrāmatā	Bilances (atlikusī) vērtība īpašumiem, kuri nav ierakstīti zemesgrāmatā
	Zeme	1 958 032	1 377 721	580 311
	Ēkas	2 614 434	2 579 193	35 241
	Būves	1 172 724	737 761	434 963
	Dzīvokļi	53 914	48 310	5 604
x	Kopā	5 799 104	4 742 985	1 056 119

- bilancē norādīto apjomu:

Īpašuma veids	Apjoms (ha)
Zeme	1 608,40
Mežaudzes	310,85
Pazemes aktīvi	10,67
Kopā	1 929,92

Konta Nr.	Posteņa nosaukums	Piezīmes Nr.	Pārskata perioda beigās	Pārskata perioda sākumā
AKTĪVS				
A	B	C	1	2
1000	Ilgtermiņa ieguldījumi	1.	16 929 945	15 693 997
1100	Nemateriālie ieguldījumi	1.1.	5 850	13 857
1110	Attīstības pasākumi un programmas	1.1.1.	468	6 082
1120	Licences, koncesijas un patenti, preču zīmes un tamlīdzīgas tiesības	1.1.2.	5 382	7 775
1200	Pamatlīdzekļi	1.2.	13 961 179	14 058 209
1210	Zeme, ēkas un būves	1.2.1.	11 223 386	11 418 742
1220	Tehnoloģiskās iekārtas un mašīnas	1.2.2.	692 974	806 223
1230	Pārējie pamatlīdzekļi	1.2.3.	648 608	625 508
1240	Pamatlīdzekļu izveidošana un nepabeigtā būvniecība	1.2.4.	515 706	295 040
1250	Turējumā nodotie valsts un pašvaldību īpašumi//Turējumā nodotie valsts un pašvaldību nekustamie īpašumi	1.2.5.	76 048	76 048
1260	Bioloģiskie un pazemes aktīvi	1.2.6.	297 469	280 323
1270	Ilgtermiņa ieguldījumi nomātajos pamatlīdzekļos	1.2.7.	497 359	519 881
1280	Avansa maksājumi par pamatlīdzekļiem	1.2.8.	9 629	36 444
1300	Ilgtermiņa finanšu ieguldījumi	1.3.	2 962 916	1 621 931
1310	Līdzdalība radniecīgo kapitālsabiedrību kapitālā	1.3.1.	2 357 948	981 616
1320	Līdzdalība asociēto kapitālsabiedrību kapitālā	1.3.2.	311 363	349 192
1330	Ilgtermiņa aizdevumi	1.3.3.	0	1 087
1350	Pārējie ilgtermiņa finanšu ieguldījumi	1.3.5.	282 261	282 261
1380	Avansi par ilgtermiņa finanšu ieguldījumiem	1.3.8.	11 344	7 775
2000	Apgrozāmie līdzekļi	2.	1 810 945	3 705 112
2100	Krājumi	2.1.	107 257	2 093 310
2300	Debitori	2.3.	162 292	158 873
2400	Nākamo periodu izdevumi un avansi par pakalpojumiem un projektiem	2.4.	73 448	53 294
2500	Īstermiņa finanšu ieguldījumi	2.5.	2 306	7 382
2600	Naudas līdzekļi	2.6.	1 465 642	1 392 253
I.	BILANCE (1000+2000)	I.	18 740 890	19 399 109

Konta Nr.	Posteņa nosaukums	Piezīmes Nr.	Pārskata perioda beigās	Pārskata perioda sākumā
PASĪVS				
A	B	C	1	2
3000	Pašu kapitāls	3.	16 434 049	14 397 737
3300	Rezerves	3.3.	47	2 206 634
3500	Budžeta izpildes rezultāti	3.5.	16 434 002	12 191 103
3510	Iepriekšējo pārskata gadu budžeta izpildes rezultāts	3.5.1.	12 191 103	12 377 850
3520	Pārskata gada budžeta izpildes rezultāts	3.5.2.	4 242 899	-186 747
5000	Kreditori	5.	2 306 841	5 001 372
5100	Ilgtermiņa saistības	5.1.	1 865 438	1 712 788
5110	Ilgtermiņa aizņēmumi	5.1.1.	1 825 173	1 702 821
5150	Ilgtermiņa nākamo periodu ieņēmumi un saņemtie avansi//Ilgtermiņa nākamo periodu ieņēmumi	5.1.5.	40 265	9 230
5190	Pārējās ilgtermiņa saistības	5.1.9.	0	737
5200-5900	Īstermiņa saistības	5.2.-5.9.	441 403	3 288 584
5200	Īstermiņa aizņēmumi un ilgtermiņa aizņēmumu īstermiņa daļa	5.2.	170 322	143 146
5300	Īstermiņa saistības pret piegādātājiem un darbuizpildītājiem	5.3.	29 465	23 426
5410	Īstermiņa saistības par saņemtajiem avansiem	5.4.1.	x	103 871
5420	Īstermiņa uzkrātās saistības	5.4.	129 321	161 250
5600	Norēķini par darba samaksu un ieturējumiem (izņemot nodokļus)	5.6.	758	506
5700	Nodokļi un sociālās apdrošināšanas maksājumi	5.7.	4 815	1 885
5800	Pārējās īstermiņa saistības	5.8.	1 350	5 134
5900	Nākamo periodu ieņēmumi un saņemtie avansi//Nākamo periodu ieņēmumi	5.9.	105 372	2 849 366
5910	Nākamo periodu ieņēmumi un saņemtie avansi	5.9.1.	17 733	x
5930	Avansā saņemtie transferti	5.9.2.	87 639	x
I.	BILANCE (3000+4000+5000)	I.	18 740 890	19 399 109

Kods	Posteņa nosaukums	Piezīmes Nr.	Pārskata perioda beigās	Pārskata perioda sākumā
ZEMBILANCE				
A	B	C	1	2
0100	Nomātie aktīvi	0.1.	49 497	110 113
9100	Zembilances aktīvi	9.1.	25 466	22 940
9130	Saņemamie līgumsodi un naudas sodi//Saņemamās soda un kavējuma naudas	9.1.3.	25 466	22 940
9500	Zembilances pasīvi	9.5.	1 189 577	747 917
9510	Nākotnes maksājumi saskaņā ar līgumiem, kas noslēgti par ārvalstu finanšu palīdzības un Eiropas Savienības politiku instrumentu finansētajiem projektiem	9.5.1.	1 502	159 339
9520	Nākotnes saistības un maksājumi saskaņā ar līgumiem un vadības lēmumiem par ilgtermiņa ieguldījumu un speciālā militārā inventāra iegādi un izveidošanu, izņemot tos, kas noslēgti par ārvalstu finanšu palīdzības un Eiropas Savienības politiku instrumentu finansētajiem projektiem	9.5.2.	54 135	0
9530	Nākotnes saistības un maksājumi saskaņā ar līgumiem un vadības lēmumiem par preču un pakalpojumu iegādi, izņemot tos, kas noslēgti par ārvalstu finanšu palīdzības un Eiropas Savienības politiku instrumentu finansētajiem projektiem un nomu	9.5.3.	0	16 439
9550	Nākotnes nomas maksājumi	9.5.5.	0	6 980
9560	Izsniegtie galvojumi	9.5.6.	470 966	565 159
9590	Citas zembilances saistības	9.5.9.	662 974	0

Iestādes vadītājs _____ Dagnis Straubergs

Atbildīgais finanšu darbinieks _____ Ilze Bendrāte

Veidlapas aktuālās redakcijas numurs: Nr. 5
Izvēlētais redakcijas numurs: Nr. 5
5. Pieņemts 04.05.2014 10:23:55
4. Pieņemts 04.05.2014 10:23:55
3. Auditoram – pārbaudīts 23.04.2014 16:32:17
2. Parakstīts (vadītāja paraksts) 23.04.2014 16:05:30
1. Parakstīts - AFD 23.04.2014 12:18:23

SALACGRĪVAS NOVADA PAŠVALDĪBAS NEKUSTAMĀ ĪPAŠUMA NOVĒRTĒJUMS

*Sagatavots saskaņā ar
likuma „Par pašvaldībām”
72.panta 2.punktu*

Īpašums	Atlikusī vērtība LVL	
	uz 01.01.2013	uz 31.12.2013
Zeme, ēkas un būves	17 929 349	18 510 496
Dzīvojamās ēkas	137 452	141 717
Nedzīvojamās ēkas	3 042 625	3 492 471
Transporta būves	11 246 909	11 321 378
Zeme zem ēkām un būvēm	810 696	774 629
Kultivētā zeme	297 864	294 499
Atpūtai un izklaidei izmantojamā zeme	244 562	212 610
Pārējā zeme	603 466	600 247
Inženierbūves	1 177 762	1 049 581
Pārējais nekustamais īpašums	368 013	623 364

SALACGRĪVAS NOVADA DOMES KAPITĀLA VĒRTĪBAS UZŅĒMUMOS

Salacgrīvas novada domei pieder:

SIA „Salacgrīvas ūdens” 2504676 kapitāla daļas (100%) ar vērtību LVL 2357948, kas pārvērtētas pēc pašu kapitāla metodes pēc kapitālsabiedrības 2013.gada finanšu rezultātiem un sastāda LVL 2357948.

SIA „Limbažu slimnīca” 330874 kapitāla daļas (25.96%), kas pārvērtētas pēc pašu kapitāla metodes pēc kapitālsabiedrības 2013.gada finanšu rezultātiem un sastāda LVL 311363.

a/s „CATA” kapitāla daļas 95326 akcijas (9,7%) ar vērtību LVL 228831.

SIA “Olimpiskais centrs Limbaži” kapitāla daļas 38 (7,6%) ar vērtību LVL 8641.

Salacgrīvas novada domei ir ieguldījums SIA Ziemeļvidzemes atkritumu apsaimniekošanas organizācijā 44789 kapitāla daļas (3.36%) ar vērtību LVL 44789.

Kapitālsabiedrības nosaukums	Reģistrācijas Nr.	Kapitāldaļu skaits	Kapitāldaļu vērtība LVL
SIA Salacgrīvas ūdens	54103072471	2504676	2357948
SIA Ziemeļvidzemes atkritumu apsaimniekošanas organizācija	44103015509	44789	44789
a/s Cata	40003016840	95326	228831
SIA Olimpiskais centrs Limbaži	44103021789	38	8641
SIA Limbažu slimnīca	40003361616	330874	311363

2013.gadā pieņemti domes lēmumi par pašvaldības kapitāla vērtību izmaiņām 2014.gadā, ieguldot kapitālsabiedrības SIA „Salacgrīvas ūdens” pamatkapitālā projekta „Ūdenssaimniecības attīstība Salacgrīvas pilsētā” realizācijai LVL 625320 un projekta „Ūdenssaimniecības infrastruktūras attīstība Salacgrīvas novada Tūjas ciemā” realizācijai LVL 37654.

SALACGRĪVAS NOVADA DOMES VEIKTIE PASĀKUMI 2013.GADA TERITORIJAS ATTĪSTĪBAS PLĀNA ĪSTENOŠANĀ

2013.gadā notikusi Salacgrīvas novada ilgtspējīgas attīstības stratēģijas un Salacgrīvas attīstības programmas izstrāde, kuras ietvaros norisinājušās tikšanās ar iedzīvotājiem, darba grupas ar sabiedrības un dažādu nozaru speciālistu piedalīšanos, vadības grupas sanāksmes, veikta iedzīvotāju anketēšana.

2013.gadā saņemti 4 iesniegumi par teritorijas plāna mainīšanu.

2013.gadā apstiprināts 1 detālpplānojums.

2013.gadā uzsākts 1 detālpplānojums.

2014.gadā plānots apstiprināt Salacgrīvas novada ilgtspējīgas attīstības stratēģiju un Salacgrīvas novada attīstības programmu, kā arī uzsākt jaunu Salacgrīvas novada teritorijas plānojuma izstrādi.

2013.GADA PUBLISKĀS INVESTĪCIJAS

2013.gada publiskās investīcijas:

- Salacgrīvas bibliotēkas rekonstrukcija - 1.kārta (JIC) – Ls 161 151.69;
- Zvejnieku parka stadiona rekonstrukcija - 1.kārta – Ls 256 723.00;
- Ainažu kultūras nama kamīnzāles un skatuves palīgtelpu rekonstrukcija – Ls 18 450.51;
- Salacgrīvas multifunkcionālā izglītības centra rekonstrukcija – 1.kārta – Ls 214 863.79;
- pašvaldības objektu pieslēgums siltumtīkliem – Ls 53 946.18;
- Salacas labā krasta posma no tilta līdz jahtu piestātni rekonstrukcija – Ls 164 521.48;
- biedrība „Kuivižu zvejnieku apvienība” – asfaltēts automašīnu stāvlaukums – Ls 14 994,00;
- Dabas aizsardzības pārvalde – ZVBR administrācijas vides informācijas centra 1.kārta – Ls 41 198.00
- AS „Latvijas valsts meži” – meža ceļš „Zonepes trase” Salacgrīvas pagastā – Ls 110 176.79;
- AS „Latvijas valsts meži” – meža ceļš „Norēnu trase” Ainažu pagastā – Ls 242 346.39;
- AS „Latvijas valsts meži” – meža ceļš „Dumbrāju ceļš” Salacgrīvas pagastā – Ls 82 807.96;
- AS „Latvijas valsts meži” – meža ceļš „Saulīšu trases turpinājums” Salacgrīvas pagastā – Ls 164 121.92;
- AS „Latvijas valsts meži” – meža ceļš „Plantācijas ceļš” Salacgrīvas pagastā – Ls 158 522.28;
- AS „Latvijas valsts meži” – meža ceļš „Ūziņu ceļš” Salacgrīvas pagastā – Ls 236 962.46.

Salacgrīvas novadā kopā: Ls 1 920 786,45.

2013.gada privātās investīcijas:

- nodoti ekspluatācijā objekti par summu Ls 2 590 731.20.

SALACGRĪVAS NOVADA DOMES VEIKTIE PASĀKUMI PAŠVALDĪBAS VADĪBAS PILNVEIDOŠANĀ

2013.gadā tika sekmīgi turpināta iepriekšējo gadu pieredze - nodalot lēmējvaras, kuru pārstāv domes priekšsēdētājs un izpildvaras, kuru pārstāv domes izpilddirektors funkcijas. Šāda vadības shēma ļauj sekmīgi īstenot dažādus investīciju projektus un sekmē ES finansu līdzekļu piesaisti, kam domes priekšsēdētājs velta prioritāru uzmanību.

Vadības uzlabošanas nolūkos 2013.gadā veikti organizatoriski pasākumi pārdalot darbinieku pienākumus, kā arī tehnoloģiska rakstura pasākumi. Ūdens un kanalizācijas pakalpojumu sniegšanai ir izveidota pašvaldības kapitālsabiedrība SIA „Salacgrīvas ūdens”.

Pēc pašvaldību reformas, trīs bijušās pašvaldības Salacgrīvas, Ainažu un Liepupes tagad vienā Salacgrīvas novadā sekmīgi risina novadam svarīgos jautājumus. Lēmumu pieņemšanā ir iesakņojusies pārlicība, ka deputāti tos pieņem nevis lokālās - bijušās pašvaldības interesēs, bet gan visa novada interesēs.

Jautājumiem, kas saistīti ar labu pārvaldību, pašvaldībā tiek pievērsta pastiprināta uzmanība. Novadā strādā Salacgrīvas novada domes administrācija, kuru vada izpilddirektors Kaspars Ķemers, savukārt Ainažu pilsētā un Liepupes pagastā aktuālos jautājumus, savu pilnvaru robežās, risina pārvalžu vadītāja: Ainažos – Iona Jēkabsons, Liepupē- Aivars Ilgavīzis, kuri strādā novada domes izpilddirektora pakļautībā. Kopš 2013.gada jūlija, lai uzlabotu un pilnveidotu Salacgrīvas novada attīstības plānu ir Salacgrīvas novada domes priekšsēdētāja vietnieks attīstības jautājumos Jānis Cīrulis.

Novadā strādā centralizēta grāmatvedība- konsolidēti budžeti, sociālais dienests, nekustamo īpašumu nodaļa, dzimtsarakstu nodaļa un būvvalde. Bāriņtiesa Salacgrīvas novadā nodrošina pakalpojumus Salacgrīvā, Ainažos un Liepupē.

Uzlabojot pakalpojumi pieejamību Liepupes un Ainažu pārvaldēs, ka arī Salacgrīvā vairāki pakalpojumi saņemami jebkurā no pieminētajām vietām.

Izveidotās Ainažu pagasta - bijušās Ainažu pilsētās lauku teritorijas robežās un Salacgrīvas pagasta- bijušā Salacgrīvas pilsētas lauku teritorijas robežās, kuros iedzīvotāji uztur saites gan ar pārvalžu vadītājiem, gan ar novada administrāciju, risinot dažādus saimnieciskos jautājumus.

Lai uzlabotu iedzīvotāju komunikāciju ar Novada domi nepastarpināti, domes priekšsēdētājs reizi mēnesī pieņem iedzīvotājus gan Ainažos, gan Liepupē, savukārt Novada domē katru nedēļas pirmdienu. Katru pirmdienu novada domē iedzīvotājus pieņem visi domes speciālisti.

Katru gadu pastāvīgi tiek pilnveidota lietvedības un vadības programmatūra, ieviešot jaunas versijas, (DocLogix), kas ievērojami uzlaboja iekšējo dokumentu apriti, kā rezultātā iedzīvotāji Salacgrīvas novadā, tai skaitā pārvaldēs, varēja saņemt kvalitatīvāku apkalpošanu. Sistēma ir saslēgta vienā tīklā, kas nodrošina raitu dokumentu apriti un kontroli Projekta ieviešanā un pilnvērtīgā tā lietošanā aktīvu dalību ņēma visi domes speciālisti. „DocLogix” ir viens no soļiem vadības kvalitātes sistēmas ieviešanā, šī sistēma tiek atjaunināta un uzlabota, lai vēl pilnvērtīgāk domes speciālisti varētu veikt savu darbu.

Lai savlaicīgi apstrādātu, arvien pieaugošo, informācijas apjomu, pārvaldē pastiprināta uzmanība tiek pievērsta datoru parka uzturēšanai vajadzīgajā līmenī, kā arī darbinieku apmācībai. Tas prasa arī pietiekamus finansiālos līdzekļus.

Iepriekšējā gadā vairākiem domes darbiniekiem, kuriem tas nepieciešams saskaņā ar amata aprakstiem, tika atjaunināti e-paraksti, lai efektīvāk izmantotu saziņu ar valsts un pašvaldību iestādēm. Jāpiezīmē, ka patreizējais pielietojums, joprojām, ir stipri ierobežots dažādu pakalpojumu sniegšanai, taču sagaidāms, ka tas ir vistuvākās nākotnes jautājums. E-paraksta pilnvērtīga ieviešana ļauj stipri ekonomēt gan laiku, gan transporta izdevumus, līdz ar to paaugstinot sniegto pakalpojumu operativitāti. Jāatzīst, ka neskatoties uz to, ka E-parakstam izstrādātas jaunas versijas, tas joprojām nav pietiekami iegājies dzīvē.

Liela uzmanība tiek pievērsta dažādu iedzīvotāju grupu iesaistīšanā lēmumu sagatavošanas stadijā. Atsevišķu pašvaldības funkciju pildīšanai, dome no deputātiem, amatpersonām, darbiniekiem un pašvaldības iedzīvotājiem izveido komisijas un patstāvīgi darbojošās darba grupas. (saskaņā ar nolikumu) Īslaicīgu uzdevumu veikšanai, procesos, kur to prasa likumdošana, tiek veidotas komisijas – pašvaldības pasūtījumu veikšanai, izsoļu un konkursu rīkošanai, inventarizācijas veikšanai, lietu

pieņemšanai, nodošanai. Dažādu ar pašvaldības darbību saistītu jautājumu risināšanai tiek veidotas darba grupas, kas sastāv gan no domes speciālistiem gan vajadzības gadījumos pieaicinātiem ekspertiem un ieinteresētām personām no malas. Lai svarīgākā informācija tiktu fiksēta un saziņas procesā nodota tālāk cauri pašvaldībai, nodaļu un struktūrvienību vadītājiem un speciālistiem tiek rīkotas iknedēļas operatīvās sanāksmes, kuras ietvaros vadībai un darbiniekiem ir iespēja savlaicīgi saņemt un nodot nepieciešamo informāciju gan no iekšējiem gan ārējiem informāciju kanāliem, pārliecināties, vai uzdevumu un pienākumu izpildei informācija tiek saņemta savlaicīga un precīza, vai uzdevumu veikšanai nav kādi šķēršļi, kā tos novērst.

Lai pašvaldības darbībā iesaistītu sabiedrību, novadā aktīvi darbojas konsultatīvās padomes:"

- Makšķerēšanu un zvejniecības konsultatīvā padome, kuras galvenās funkcijas ir sniegt domei priekšlikumus un atzinumus par zvejniecības un makšķerēšanas jautājumiem
- Uzņēmējdarbības konsultatīvā padome, kuras galvenās funkcijas ir sniegt priekšlikumus domei par uzņēmējdarbības veicināšanu pašvaldības teritorijā un par pašvaldības īpašumu apsaimniekošanu
- Jauniešu konsultatīvā padome, kuras galvenās funkcijas ir sniegt priekšlikumus par jauniešu iesaisti dažādu jautājumu risināšanā.
- Ciemu vecāko konsultatīvā padome, kuras galvenais uzdevums apzināt mazajās apdzīvotajās vietās esošas problēmas un notiekošo.

Citu funkcionējošu nevalstisko organizāciju starpā Salacgrīvas novada teritorijā, ar patiesi lielu ieinteresētību un aktivitāti darbojas Salacgrīvas pensionāru biedrība, kas uzskatāms kā pozitīvs pasākums pensionāru dzīves kvalitātes uzlabošanā.

Ciemu vecāko aktīva līdzdalība, sanākot kopā ne retāk kā 1x trīs mēnešos, kā arī kontaktējot ar vecākajiem ikdienā, ļauj operatīvi risināt jautājumus, kurus iedzīvotājus uztrauc. Vienlaicīgi iespējams, klātienē, papildus izskaidrot tāda vai citāda lēmuma nepieciešamību!

Novadā aktīvi darbojas biedrības, kam tiek sniegts domes atbalsts. Jauna pozitīva iezīme ir tā, ka biedrībām līdz ar finansējumu tiek deleģēta, kāda domes funkcija, piemēram, Liepupē – sports, kura sekmīgi startējot projektos organizē visu Liepupes sporta dzīvi. Pašvaldībā prioritāra nozīme, joprojām, tiek pievērsta izglītības un kultūras iestādēm, turpinot aizsāktās tradīcijas. Papildus izaicinājumi tiek iedzīvināti jauniešu audzināšanas un drošības jomā. Lai koordinētu izglītības iestāžu – pirmskolas, pamatskolas, vidusskolas, mūzikas un mākslas skolas, izveidota direktoru padome, kurā izglītības iestāžu vadītāji risina savus jautājumus. Sīkāku savstarpējo saikni ar visu iestāžu vadītājiem nodrošina ikmēneša iestāžu vadītāju sanāksmes.

Pašvaldību vēlēšanās 2013.gada 1.jūnijā tika ievēlēti 15 deputāti (14 deputāti no Politiskā partijas „Reģionu alianse” (RA) un 1 deputāts no „Visu Latvijai!”-„Tēvzemei un Brīvībai/LNNK”): Dagnis Straubergs (RA), Ilona Balode (RA), Ivo Īstenais (RA), Skaidrīte Eglīte (RA), Lija Jokste (RA), Andris Zunde (RA), Aija Kirhenšteina (RA), Jānis Cīrulis (RA), Māris Trankalis (RA), Sanita Šlekona (RA), Gints Šmits (RA), Normunds Tiesnesis (RA), Inga Čekaļina (RA), Aleksandrs Rozenšteins (RA), Anda Alsberga ("Visu Latvijai!"-"Tēvzemei un Brīvībai/LNNK"). 2013.gada 17. jūnijā tika sasaukta pirmā šā sasaukuma domes sēde, kurā vienbalsīgi par domes priekšsēdētāju ievēlēja deputātu Dagni Straubergu. Viņš jau trīs sasaukumus līdz šim bijis pašvaldības vadītājs. Ievēlēti tika divi domes priekšsēdētāja vietnieki: Skaidrīte Eglīte – priekšsēdētāja vietniece vispārīgos jautājumos /nealgota/; Jānis Cīrulis - priekšsēdētāja vietnieks attīstības jautājumos. 2013.gada 14.augustā Salacgrīvas novada dome pieņēma lēmumu par deputāta Ivo Īstenā (RA) pilnvaru izbeigšanos pirms termiņa. 2013.gada 25.septembrī darbu domē deputāta pilnvaru izbeigušā deputāta vietā uzsāk Dace Martinsone (RA).

PASĀKUMI IEDZĪVOTĀJU INFORMĒŠANAI UN VIŅU IESPĒJA PIEDALĪTIES PAŠVALDĪBAS DARBĪBĀ

Salacgrīvas novada domes kārtējās sēdes notiek katra mēneša trešajā trešdienā pulksten 15.00. Lai iedzīvotājiem nodrošinātu lielāku iespēju apmeklēt domes sēdes, tās notiek Salacgrīvas novada domes jaunizveidotajā apspriežu zālē, vai arī citā domes priekšsēdētāja noteiktā laikā un vietā. Domes ārkārtas sēdes sasauc domes priekšsēdētājs, nosakot sēdes norises vietu, laiku un darba kārtību.

Domes sēdes ir atklātas, izņemot likumā „Par pašvaldībām” 26.panta 3.sadaļas noteiktajos gadījumos.

Domes atklātajās sēdēs var piedalīties jebkurš pašvaldības iedzīvotājs, personas, kuras strādā pašvaldības teritorijā vai tām pašvaldības teritorijā pieder īpašums, kā arī masu informācijas līdzekļu pārstāvji.

Domes sēdēs pieņemtie lēmumi ir brīvi pieejami ikvienam attiecīgās administratīvās teritorijas iedzīvotājam, kā arī iestādēm un uzņēmumiem un masu saziņas līdzekļu žurnālistiem. Ar domes lēmumiem un sēžu protokoliem, katram interesentam ir iespējams iepazīties pie domes atbildīgās sekretāres katru darba dienu no pulksten 8.00 – 13.00 un 14.00 – 17.00. Ar domes sēžu lēmumiem var iepazīties arī pašvaldības izdevumā avīzē – „Salacgrīvas novada ziņas”, ar novada domes sēžu protokoliem internetā – pašvaldības mājas lapā www.salacgriva.lv sadaļā dokumenti

Lai informētu pašvaldības iedzīvotājus par pašvaldībā notiekošo nu jau astoņpadsmito gadu tiek izdots informatīvais izdevums avīze – „Salacgrīvas novada ziņas”.

Avīze – apkārtraksts tiek izdots sadarbībā ar rajona laikrakstu „Auseklis” un tiek iespiests Rēzeknes tipogrāfijā 3000 eksemplāru lielā tirāžā. Uz Jūras svētkiem, kuri ir lielākie svētki pašvaldībā, tiek iespiesti 3500 eksemplāri, kuri par brīvu izplatīti pašvaldības iedzīvotājiem un svētku viesiem.

Sadarbojoties ar Latvijas pastu, avīze „Salacgrīvas novada ziņas” tiek izplatītas pašvaldības iedzīvotājiem par brīvu – Ainažos, Liepupē, Tūjā un Salacgrīvā.

Laikraksts sniedz informāciju par domes sēdēs pieņemtajiem lēmumiem, par pašvaldības skolās un pirmskolas mācību iestādēs notiekošo, par kultūras norisēm, par jaunumiem bibliotēkās, par svarīgiem jautājumiem, kas skar pašvaldības struktūrvienību saimniecisko darbību un attīstību. Ar avīzes starpniecību iedzīvotāji tiek informēti par pašvaldības teritorijas attīstības programmām.

Katru pirmdienu avīzes redaktore pieņem iedzīvotājus domē, lai noskaidrotu neskaidros jautājumus un, lai izteiktu savu viedokli. Kops 2011.gada februāra Informācijas nodaļā strādā informācijas aprites speciālists.

„Salacgrīvas novada ziņas”, publicējot domes atbildīgo darbinieku rakstus, iepazīstina un aicina pašvaldības iedzīvotājus piedalīties pašvaldības teritorijas attīstības programmas un teritorijas plānojuma apspriešanā un pilnveidošanā. Svarīgāko jautājumu apspriešanā tiek apzināts iedzīvotāju viedoklis, veicot aptaujas un anketēšanu.

Jau no 2002.gada jūnija darbojas pašvaldības mājas lapa www.salacgriva.lv. No 2010.gada novembra interesentiem pieejama pašvaldības mājas lapas jaunā versija. Mājas lapā izlasāma informācija par pašvaldību, tūrisma, uzņēmējdarbību, faktiem interesanta ir sadaļa makšķerniekiem. Internetā var izlasīt laikrakstu „Salacgrīvas novada ziņas” un uzdot jautājumu domei, uz kuru atbildi sagatavo struktūrvienību vadītāji.

Mājas lapas pašvaldības sadaļā gūstama informācija par pārvaldi, pašvaldībā pieņemtajiem saistošajiem noteikumiem, un, pieņemtajiem lēmumiem par izglītību, kultūru, sportu, par sociālo palīdzību, pašvaldības uzņēmumiem, sadraudzības pilsētām un ziedotājiem. Interesentiem sadaļa video ir iespēja noskatīties Vidzemes televīzijas sagatavotos sižetus.

Lai ātrāk un pēc iespējas vairāk informētu cilvēkus par novadā notiekošo Salacgrīvas novada dome ir izveidojusi savu Twiter kontu twitter.com/SalacgrivasDOME un konts [youtube.com/user/sgrivainfo](https://www.youtube.com/user/sgrivainfo)

Ar 2004.gada 1.martu pašvaldībā izveidota informācijas nodaļa, kuras uzdevums –

- aktualizēt informāciju pašvaldības mājas lapā www.salacgriva.lv
- reizi mēnesī, sagatavot materiālus un izdot pašvaldības izdevumu "Salacgrīvas novada ziņas"

- organizēt domes priekšsēdētāja, domes deputātu un speciālistu ikgadējo tikšanos ar pašvaldības iedzīvotājiem
- piedalīties pasākumos, kuri notiek pašvaldībā
- sniegt informāciju pašvaldības iedzīvotājiem un masu saziņas līdzekļiem
- piedalīties pašvaldības un tās iestāžu stratēģiskās plānošanas pasākumos.

Katru gadu notiek viena vai divas tikšanās ar iedzīvotājiem pašvaldības lielākajās apdzīvotajās vietās. Šajās tikšanās reizēs domes priekšsēdētājs, domes speciālisti informē iedzīvotājus par padarītajiem darbiem un par nākotnes iecerēm, atbild uz jautājumiem. Tikšanās ar iedzīvotājiem notiek Ainažos, Svētciemā, Lauvās, Korģenē, Kuivižos, Salacgrīvā, Tūjā un Liepupē.

Salacgrīvas novada domes priekšsēdētājs vienu dienu mēnesī pieņem iedzīvotājus Ainažu un Liepupes pārvaldēs.

Sagatavoja: Salacgrīvas novada domes informācijas nodaļas informācijas aprites speciālists
Kaspars Neimanis – 64071987.

Salacgrīvas novada domes
priekšsēdētājs

Dagnis Straubergs