

Dunalkas Elku kalns - pilskalns

Liepājas raj. Dunalkas pag.

6470

1310. Valsts nozīmes

Dunalkas Elku kalns -
pilskalns

Durbes novads, Dunalkas
pagasts, pie Graviņām

Dunalkas Elku kalns

Dunalkā netālu no *Graviņu* mājām atrodas Elku kalns. Mēs tur bērībā slēpojām. Runāja, ka tur esot aprakta sena pils, un tas, kurš kalnam 99 reizes apiešot apkārt, tas pili atkal uzcelšot.

Teic.: Aina Dimme, Liepājas raj., Grobiņa 2002. g.;
pier.: Linda Stiebre (LA-143).

Par Elku kalna Ozolu birzi

Pie Elku kalna bija Ozolu birzs. Mēs tur baidījāmies iet. Runāja, ka tur reiz pakārusies kāda jauna meita. Viņa esot bijusi ļoti nabadzīga, bet mīlējusi muižkunga dēlu. Taču viņiem aizliedza precēties. Jauno meiteni izprecināja vecam vagaram. Meitene ar to nav spējusi samierināties, tāpēc aizgājusi uz Ozolu birzi un kādā ozolā pakārusies.

Stāstīja, ka krēslas stundās varot dzirdēt, kā meitene raud, un redzēt, kā viņa staigā.

Teic.: Aina Dimme, Liepājas raj., Grobiņa 2002. g.;
pier.: Linda Stiebre (LA-143).

Bija tāds gadījums. No kurzemnieku stāstījumu folkloras 20.gs. beigās un 21.gs. sākumā. Sast. G. Girņus. – Liepāja: LiePA, 2012.-17.lpp

1310. Valsts nozīmes

Dunalkas Elku
kalns - pilskalns

Liepājas raj., Dunalkas
pag., pie Graviņām

Elku kalns

Dunalkas pagastā Graviņu māju robežās atrodas Elku kalns, kurā senos muižu laikos nogrimusi pils. Naktīm nevarot garām iet, tur spokojoties. Tā, kādam reiz pa nakti divpadsmitos garām ejot, kāds kunkstējis un skrējis, daudzījies ar rokām pie priedēm. Jo tur priedēs esot kārti cilvēki. Bet kāds drošsirdīgs cilvēks gājis reiz pievakarē paskatīties un ieraudzījis ar zāli apaugušu caurumiņu, tas esot pils skurstenis. Viņš gribējis izzināt, kas tas par caurumu. Sadabūjis kārti, bāzis to caurumā iekšā, un izvelkot atradies kārts galā piesiets gailis. Nu gan drusku sabijies, bet tomēr bāzis otrreiz. Un izvelkot bijusi piesieta aitas galva.

1707, 1246. Jānis Danga Liepājas Dunalkā, 81 g. v.;
pier. A. Mazkuņķe 1940.

Dunalkas Elka kalns

Liepājas raj. Dunalkas c.p. l/a "Cīņa", agr. Aizputes apr. Dunalkas pag.

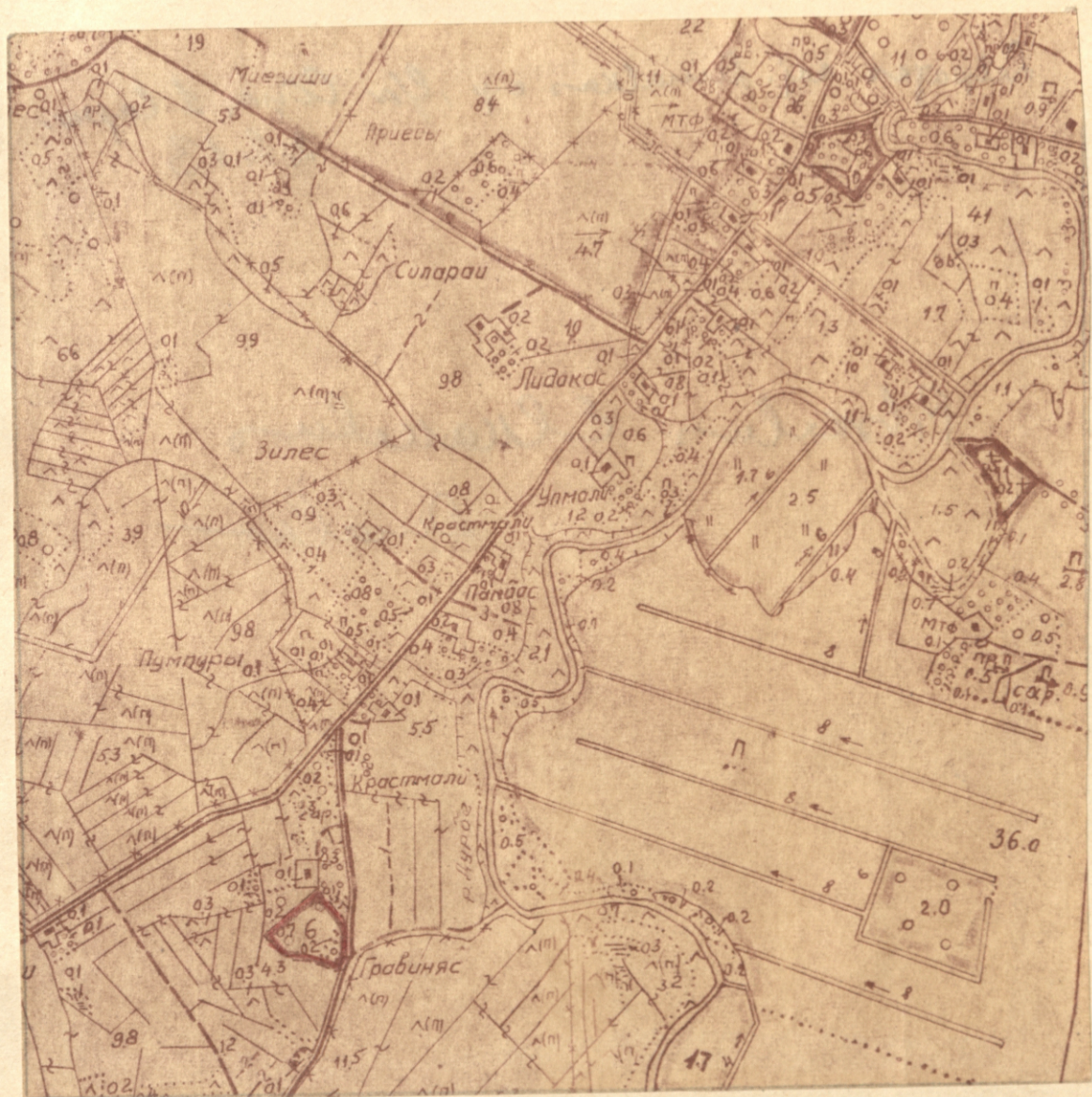
LVM AA ir Gusāra ziņījumi un kalna apraksts. Elka kalnam rietumu pusē ir grava, kurā tek kāds strauts. Vispēcīgākie nocietinājumi ir Z pusē. Te plakumu lokveidā sargā trīs vaļņi un divi grāvji. D pusē visapkārt plakumam, bet nedaudz zemāk, iet terase. Uzeja pilskalnā, šķiet bijusi nē DA puses, jo te samērā lēzena nogāze ar raksturīgu uzejas reljefu. Liekas, ka ieeja plakumā cauri vaļņiem no Z puses izrakta vēlākos laikos. Pieņemts aizsardzības sistēmu uzskatīt par neparastu, tādēļ pieminēkli ~~uz~~ piekaita kulta vietām. Aplūkojot pieminēkli, krasas īpatnības tomēr nenovēroju, ~~tādēļ~~ Elka kalns atgādina labi nocietinātu pilskalnu. Salīdzinājumam dažkārt minētais Aizviķu pilskalns tomēr ir pavisam citāds. Kalns apaudzis kokiem un krūmiem. Grāvīņu mājas atrodas Z cieši pie pilskalna.

1979.g. oktobris.

A. Vasks

A. Vasks

2
2
11
12
13
14
15
16
17
18
19



Pilskalns Elkakalns Dunalkā

DUNALKAS DILSVIETA LIDZ 13. GS.

LÖWIS OF MENAR, K.

DIE WALLBURGEN ALT-LIVLANDS,
SITZUNGSBERICHTE DER GESELLSCHAFT FÜR
GESCHICHTE ... 1914.

RIGA, 1914. - 1921.

29 FUND. 168. , 195. LPP.

BIBL.

9

1 2 3 4 5 6 7
2 4 7 1 2 4 7 1 2 4 7 1 2 4 7 1 2 4 7 1 2 4 7
DUNALKAS PILSKALNS

A. BIELENSTEIN,
DIE ALTLETTISCHEN BURGBERGE,
MAGAZIN DER LETTISCH - LITERÄRISCHEN
GESELLSCHAFT XIV 2,
MITAU 1869,
136. - 138. LPP.

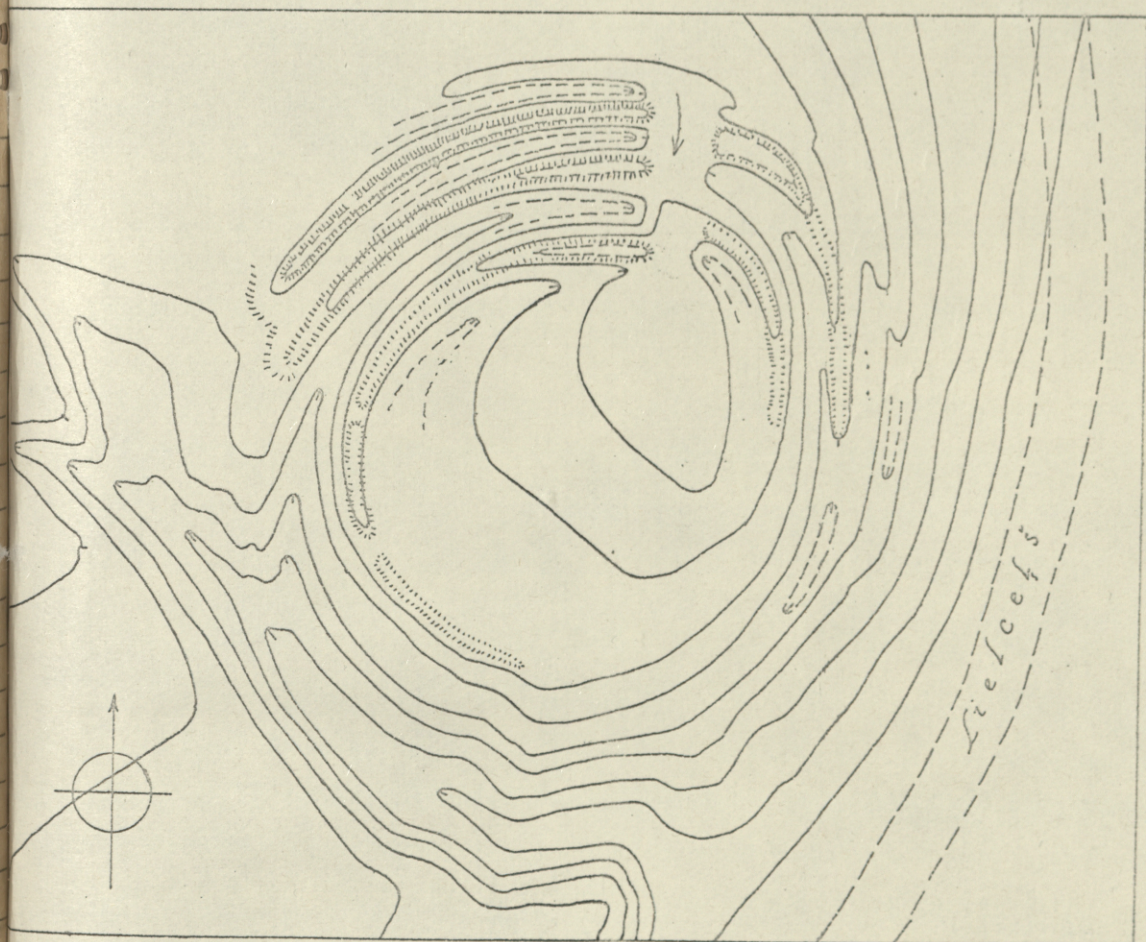
Suomen kieli 0.50 d. d. e.

ette ~~27,5~~ 25,4 d. d. m. e. n. e. s. i.
0.90 j. - j. l.

Alkuperä j. - j. l. alpa.

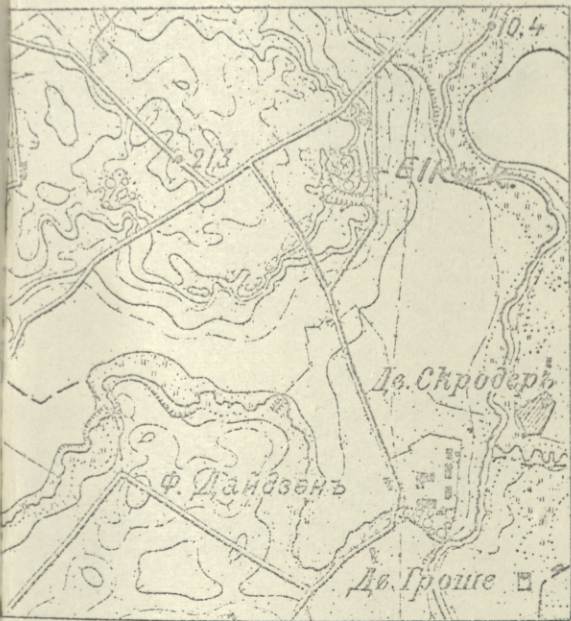
„Elkakalns“ pie Dunalkas muļžas

54 kilometri no Veckuldīgas pilskalna; acimuts 227°



Uzmērojuma mērogs 1:1000; griezumū augstums = 1 m. Uzmērots 28. jūlijā 1922. g.

Aizputes apriņķī, ceļā no Dunalkas uz Izi, pašā ceļmalā atrodas divi kalni, saukti par Eltavu kalns un Elkakalns. Cilvēka roku apdrāts ir pēdējais, kamēr pirmajam nav gluži apdrādu apstrādājuma vai rakuma zīmju. Puskilometru dienvidaustrumos minētiem kalniem tek Aizputes upe pa uzkalnainu apvidu.



Dunalkas Elkakalna apkārtnes plans. Mērogs 1:21000.

Elkakalns ir neparasta veida apcietinājums. Tas ir ierīkots uz lēzena kalna, kuŗam kaut cik apdrāts ir tikai austrummala un dienvidrietumu mala, kuŗā strauts izgrauzis gravu. Ziemeļu puse ir griesta no pārejā līdzenā lauka trīskārtīgiem apdrājumiem un uzbedumiem, kuŗiem vidū ir ieejas atvērta. Tā radīts apaļš plakums ap 60 m. cauruma. Plakumam apkārt ar pārtraukumiem stiepjas neliels uzbedums. Neparastais šai apcietinātā

vieta ir tas, ka uzbedumu pārtraukumi spiež domāt, ka apcietinājumam ir bijušas vairākas ieejas. Bielensteins aprakstījis 6 šādas ieejas. Tomēr neapšaubamas ir tikai četras. Šai ziņā apcietinājums līdzinājas pilskalnam pie Aizviķu muižas Vidvidas krastā un Bielensteina uzdotam pilskalnam ceļā no Ļaudones uz Odzieni, 5 kilom. no Ļaudones. Pēdējam esot 2 uzejas, kas pārtraucot koncentriskus uzbedumus.

Vērojams, ka uzbedumu un grāvju pārtraukuma vietās bijuši koka torņi vai citādas celtnes. Tas sevišķi sakāms par galveno ieejas vietu plakuma ziemeļu pusē, kur ieejai rietumpusē redzami trīs uzbedumi, bet austrumpusē tikai divi, pie kam tie nav ar saviem galiem novietoti viens otram pretīm.

Elkakalnā mitņu slānis niecīgs. Lielkungi šeit savā laikā esot ierādījuši maitu nosviežamo vietu un daudz dzīvnieku kaulu vēl tagad varēja redzēt. Tomēr pirms tam Elkakalnā Jaņu svētki svētīti un kalns esot saukts arī par Jaņukalnu. Nav tomēr gluži noteikti sakāms, vai kalns noderējis reliģiska kulta vajadzībām, vai kaŗa darbiem. Bielensteina uzrakstītās teikas gan runā par labu pilskalnam:

„Šai Elkakalnā senos laikos esot pils stāvējusi, kas vēlāk nogrimusi, tikai skursteni vēl varējuši redzēt. Skursteņa galā bieži redzēts gailis sēžam, kuŗš rītos dzirdēts dziedam.

Reiz ielaiduši ar virvi skurstenī ganuzēnu. Tas apakšā pazudis un augšā uzvilkuši tikai tukšu grozu“. (Mag. XIV.)

Senrakstos apvidus minēts ka Duvenelliken (1253), Duvenikes Duvenaliken un tamlīdzīgi.



Dunalkas Elka- un Kartavas kalni no ziemeļiem.

551.

Liepājas raj. Dunalikas

Forma Nr. 1

Nr. 669. Elku k. Iļķu 4, Dunalikas raj.

Latvijas PSR Ministru Padomes Kulturas un
Izglītības Iestāžu Komiteja

Archeoloģiskā pieminekļa

PASE

PIEMINEKĻU
DOKUMENTĀCIJAS CENTRS
inv. Nr. 44. 192-31

Pieminekļa aizsardzības Nr.	Pieminekļa nosaukums un atrašanās vieta	Pieminekļa pirmdatējums
	<p>Šens pilskalns. Ap- kārtnē sauc par „Ēķu kalnu”.</p> <p>„Ēķu kalns” atrodas Aunalkas c.p. Iļķu „Cina” robežās, apm. 1 km no Dunalikas.</p>	

1. Pieminekļa tips un īss raksturojums:

„Ēķu kalns” atrodas 10-12 m augstā
kalna paugurā. Pilskalns apaudzis
jauniešiem lapu kokiem un sīkiem
krūmiem. Mērīšanas laukums 45x90 m
liels. Izmēros, skaitot no nocietinājuma
ārijā valna, apm. 5 m uz dienvidiem
no dzīvojamās mājas dienvidus gala,
austrumos līdz lielceļam.

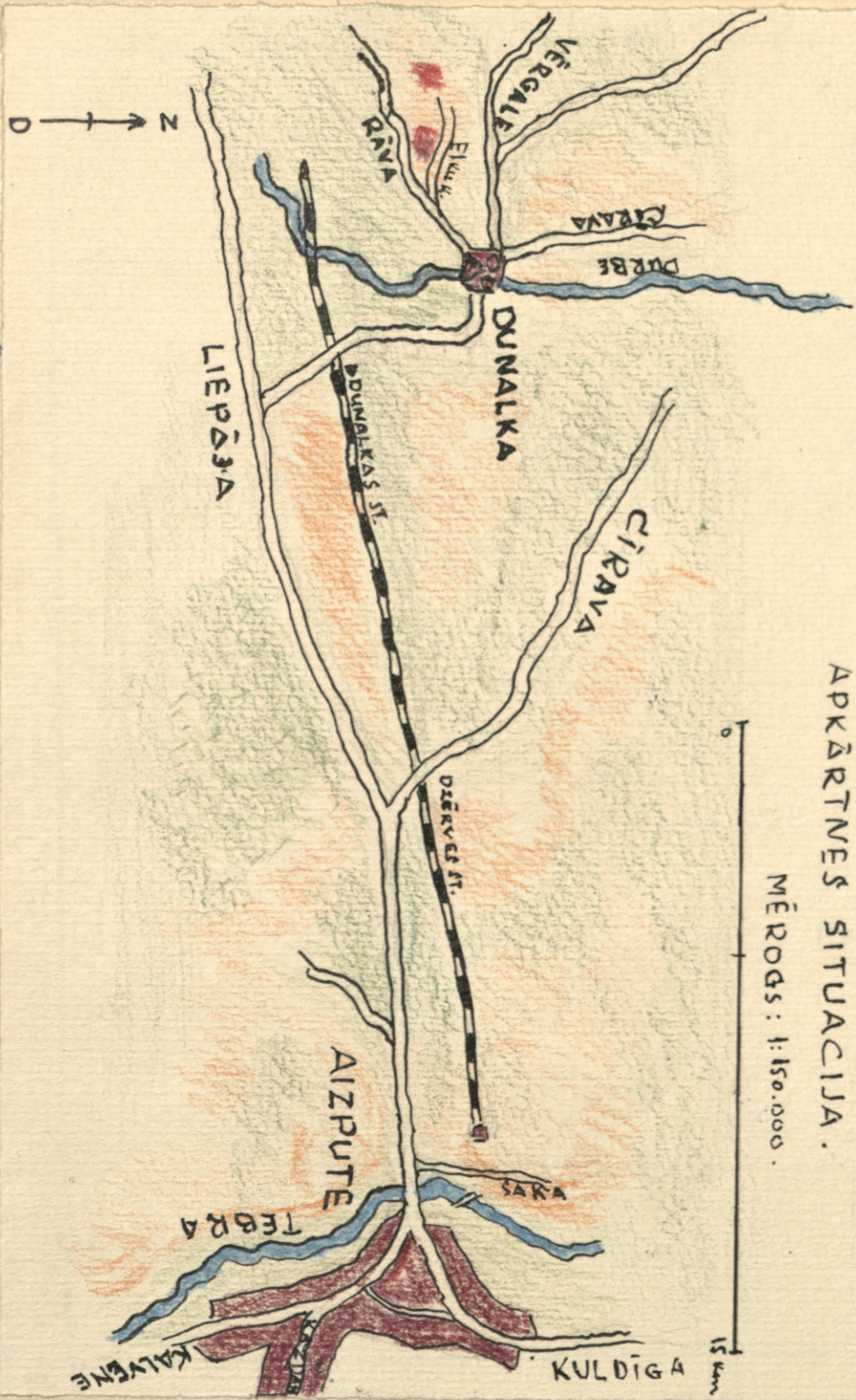
2. Kā pārzināšanā un apsargāšanā atrodas piemineklis.

Uzraudzība uzdots Amalvas c/p.
Aizsardzības saistības noslēgtas ar L/a
"Cīņa", kura robežās ietilpst pieminulis.
Sastādīja muzeja direkt. K. V. Ustāle,
Minda 1952. g. 26. martā.

3. Pieminekļa īsa vēsture, viņa izpētīšana.

DUNALKAS „ELKU KALNS” APKĀRTNES SITUĀCIJA.

MĒROGS : 1:150.000.



4. Galvenā literatūra.

5. Kas un kad izmērījis, zīmējumu atrašanās vieta.

6. Pētījumi:

Sistematisku pētījumu krājumā.

7. Piezīmes:

Pase sastādīta

"26." aprīlī 1952.g.

Pasi sastādīja:

M. Krievtals

Atbildīgais redaktors:

1310. Valsts nozīmes

Dunalkas Elku
kalns - pilskalns

Liepājas raj., Dunalkas
pag., pie Graviņām

KARĀTAVU KALNS

Kāds puisis ar ecešām apstrādāja zemi. Te pēkšņi zirgi nez no kā – kāda putna vai cita kā – sabijās un sāka trakot. Ecešas svaidījās uz visām pusēm un zirgus stipri savainoja. Puisis zināja, ka sods būs tā kā tā, un ņēma un pats pakārās tuvējā kalnā. No tā laika šo kalnu sauc par Karātavu vai Kartavu kalnu. Sauc to arī par Elku kalnu, jo

79

savā laikā tur senči pielūguši savus dievus. Reizēm to sauc arī par Meitu kalnu, kaut īstais Meitu kalns meklējams tālāk.

Karātavu kalns atrodas aiz Dunalkas centra uz Aisteres pusi.
2140, 480. Ināra Raituma, dz. 1938, Dunalkā;
pier. Mirdza Birzniece 2005.

Lejaskurzemes teikas, nostāsti un spoku stāsti. Vākusi un sakārtojusi Mirdza Birzniece.
– Liepāja, 2006. – 79.-80.lpp.

Izrakstīja J. Urtāns
14.09.2006.

Liepājas rej. Dunalkas pag.	Elku kalns - pilskalns	KPPP arhīvs Inv. Nr. p 4417-1 Kursas Laiks.- 22.01.1994.
--------------------------------	------------------------	---

Svētkalni mūsu rajonā ir 12: Gaviezes, Priekules, Durbes, Sakas elku kalni, Vecpili — divi elku kalni, Embūtes upuru kalns, Embūtes Vēres kalns, Kazdangas baznīcas kalns, Aizputes Ormkalns, Dunalkas elku kalns (pilskalns) un Aizvīķu pilskalns. Kā redzams, daudziem šiem kalniem ir nosaukums «elku», taču tas nenozīmē, ka uz tiem ir atradušies kādi darināti elku dievi. Ticamāk, ka šie nosaukumi radās kristiešu ietekmē, jo viņi mūsu senču dievus dēvēja par pagānu vai elku dieviem. Divi svētkalni — Dunalkas un Aizvīķu — ir ar pilskalnu pazīnēm. Tas liecina, ka tur ir bijušas nocietinātas pils un domājams, ka pēc to nopostīšanas laudis tur gājuši kā uz svētkalniem.

V.Sikсна. Senču svētvietas mūsu novadā.

Arheoloģijas pieminekļa apraksts

Nosaukums (literārais) Dunalkas Elka kalns - kulta vieta (pilskalns)

(vietējais) _____

Atrašanās vieta Liepājas rajons Dunalkas pagasts

mājas _____

Bij. apriņķis un pagasts _____

Īpašnieks izmantotājs _____

Aizsardzības sistēma Valsts noz., Nr.1310

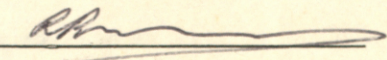
Apraksts

Dunalkas Elkas kalnam tieši klāt atrodas Grantiņu mājas. Uz pašu Elkas kalnu ved uzeja, kas, acīmredzot, uzbēta vēlākos laikos. Tā pārtrauc divus Z vaļņus - viens no tiem zemāks, izplūdis, otrs - 2 m augsts. Plakumā ierīkota atpūtas vieta un neliels sporta laukums. Tos ierīkojot, nekādi zemes darbi nav izdarīti un pieminekļa vizuālo tēlu tas nemaina. Kalna nogāzes stipri aizaugušas ar pamežu, kas pilnīgi neļauj pārskatīt to no D puses. Ap 200 m uz ZZR no Elkas kalna atrodas savrups, ar priedēm apaudzis, ieapaļš kalniņš, ko vietējie dēvē par Karātavu kalnu. A. Ozola - Grantiņu saimniece pastāstīja, ka tur esot kārti cilvēki pēc 1905.gada nemieriem. Savukārt Elkas kalnā cilvēki kārti vēl muižas laikos.

Apmeklējuma datums 22.10.1998.

Ziņu sniedzējs, dzimšanas datums, dzīves vieta _____

Sastādīja: R. Rozenvalds

Paraksts 

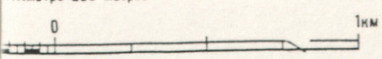
1999. g. «25.» janvārī



Dunalkas Elka kalns pilskaifns un Karatava kalns

M 1: 25 000

1:25 000
1 сантиметр 250 метров



Горные контуры проведены через 5 метров
Высотная система высот

Склонение магнитной стрелки восточное 2°09'
(при прикладывании буссоли или компаса к восточной рамке трапеции).

Составлено по карте масштаба 1:10 000 съемки 1983-85 гг.
Исправлено по аэроснимкам и обследовано на местности в 1986 г.
5-V-87 г.

Урп. Dunalk. Elka k. un Karatava k.
Число жителей в населенных пунктах указано в тысячах

С-50-16-5-а

Б-09859-Х-87-10

Liepājas raj.
Dunalkas pag.

Dunalkas Elku kalns -
kulta vieta



Neg. Nr. 107530.
No A

22. 10. 1998.
Foto: M. Ruša

Liepājas raj.
Dunalkas pag.

Karātavu kalns pie
Dunalkas Elku kalna



Neg. Nr. 107532.
No DDA

23. 10. 1998.
Foto: R. Rozenvalds

VKPAl Pieminekļu dokumentācijas centrs
Dokumentu fonds
Inv. Nr. p. 26335-3 I

TEIKA PAR PILSKALNU

Netālu no Dunalkas vecās muižas ceļā uz dienvidiem var atrast ne visai lielu, ne visai mazu kalnu. Šo vietu tautā sauc par pilskalnu.

Stāsta, ka šajā kalnā kādreiz bijusi grezna pils. Taču tad, nezin kādēļ, varbūt kāda jauna burvija noburta, pils nogrimusi. Tagad pilskalns apaudzis ar skaistām priedēm, un svešs cilvēks pat iedomāties nevar, ka šajā kalnā kādreiz bijusi pils. Stāsta arī, ka kaut kur kalnā esot tāda neliela, bet dziļa alina. Šo alīņu gan ir grūti atrast, bet tā ir vienīgā saikne ar nogrimušo pili. Taču, ja kādam ir izdevies šo caurumu atrast, tad tam atliek tikai pielikt ausi pie alinas, uzmanīgi paklausīties, un ir iespējams, ka viņš izdzirdēs gaila dziesmu vai citu troksni, kas liecina par nogrimušās pils pazemes dzīvi. Lai pats varētu nokāpt pazemē un apskatīt nogrimušo pili, alīņa ir par mazu. Taču striķi iesietu galas gabalu gan var pa šo caurumu nolaist. Ja tā tad arī izdara un pēc laika striķi velk atpakaļ, tad galas gabala tur vairs nav. Tātad kāds to noņēmis.

Bet, lai pili atkal augšā celtu, jābūt lielam drosmniekam. Jānu naktī, tieši pusnaktī, jāskrien pilskalnam ātri, atpakaļ neskatoties, apkārt, ir bijuši drosmnieki, kas gribējuši pili uzcelt, bet tas nav izdevies. Tieši tad, kad kāds no šiem drošsirdīgajiem sācis skriet pilij apkārt, sacelies milzīgs vējš un briesmīgs troksnis un kalnam apkārt apskriet vairs nav varēts. Tā vēl līdz šo baltu dienu pils nav uzcelta, un ļaudis var redzēt tikai kalnu ar staltām priedēm, zina tā nosaukumu un zina teiku par šo pilskalnu.

2140. 52 Ilga Lapina, 41 g v., Dunalkas c.
RRS, pier. Aiva Lapina 1985

Lejaskurzemes teikas, nostāsti un spoku stāsti. Vākusi un sakārtojusi M. Birzniece. – Liepāja, 2006. – 71.lpp.

Izrakstīja: J. Urtāns, 15.11.2006.

ELKU KALNS

Dunalkas pagastā Graviņu māju robežas atrodas Elku kalns, kurā senos muižas laikos nogrimusi pils. Naktī nevarot šai vietai garām iet tur spokoļoties. Tā, kādām reiz pa nakti garām ejot, kāds skrējis un kunkstējis, daudzies ar rokām pie priedēm, jo tur priedēs esot kārti cilvēki. Bet kāds drošsirdīgs vīrs reiz gājis pievakarē paskatīties un ieraudzījis ar zāli aizaugušu caurumiņu. Tas esot pils skurstenis. Viņš gribējis izzināt, kas tas par caurumu. Sadabūjis kārti, bāzis to caurumā iekšā un izvelkot atradis kārts galā piesietu gaiļi. Nu gan drusku sabijies, bet tomēr bāzis otrreiz. Izvelkot esot bijusi piesieta aitas galva.

1707, 1246. Jānis Danga, 81 g v., Liepājas
Dunalkā pier. A Mazkunke 1940.

ELKA KALNS

Dunalkas pagastā pie Ģintaru majām atrodas kāds kalns. Šo kalnu nosaukuši par Elka kalnu. Senos laikos šai kalnā ir kāruši cilvēkus, kas nav paklausījuši kungu norādījumiem. Naktī, kad ejot gar šo kalnu, tad starp divām priedēm parādoties mazs, resns velniņš un skaitot naudu. Šis velniņš esot tās jaunās butnes, kas esot kārušas latvju tautas piļsonus. Elka kalnā tās priedes vēl tagad var atrast. Tās atrodas pašā ceļa malā, ja iet pa mazo ceļiņu, kas atskiras no lielceļa: vienai priedei ir tāds liels zars, kurš jau pa pusei nokaltis.

1707, 4499. Anna Bierante, 49 g v., Aizputes
Dunalkā pier. M Virkava 1940.

Kādus divus kilometrus no Dunalkas muižas pie Ģintaru majām atrodas Elku kalns. Stāsta, ka tur agrākos laikos ir bijusi ļoti dziļa ala, taisni stāvus zemē. Pārdošākie tā laika apkārtējie iedzīvotāji ir mēģinājuši ar kārtēm sasniegt alas dibenu, bet tas tiem nav izdevies. Tie ir salaidušo desmit kārtes citu citai galā un nevarējuši sasniegt alas dibenu. Tad kāds puisis sasējis vairākas virves kopā un to vienā galā iesējis cirvi. Ielaidis gandrīz visu virvi alā un galu piesējis pie zemē iedzīta mieta. No rīta, tikko kā piecēlies, gājis uz kalnu apskatīt, vai virve vēl ir. Virvi atradis tādā pašā stāvoklī, kā viņš to bija atstājis. Nu mēģinājis to vilkt ārā. Virve nakusi brīnum viegli. Kad izvilcis to pavisam ārā, tad neatradis vis tās galā savu cirvi, kā bija domājis, bet cirvja vietā bijusi iesieta mirona galva.

2140, 478. Ināra Raituma, dz 1938, Dunalkā;
pier. Mirdza Birzniece 2005.

*

No Dunalkas muižas ejot uz Daidzu muižu, pa labi roki atrodas viens liels kalns, apaudzis ar krūmiem. To sauc par Elku kalnu. Stāsta, ka tur vecos laikos esot nogrimusi apburta pils. Kādreiz vēl esot bijis redzams neliels caurums, bezdibenis, kurā esot laiduši iekšā virvē piesietu akmeni, lai izmēritu bedres dziļumu, bet tas nekad nav izdevies. Varējuši sasiet, cik garu virvi grib, bet dibena nebijis. Kad virvi izvilkusi atpakaļ, tad akmens bijis izņemts un tā vietā iesiets salmu kūlis.

Stāsta, ka Lieldienu rītā, saulei lecot, esot jāiet kalnam trīs reizes apkārt un jādzied tā dziesma „Ak, Jeruzāleme, modies!” Tad pile pacelšoties uz kalna virsu. Nesen atpakaļ kāds jauneklis esot gribējis pili uzcelt un iegūt par savu. Kādu Lieldienas rītu, saulei lecot, tas esot sācis iet kalnam apkārt un dziedāt „Ak, Jeruzāleme, modies!” Līdz divreiz bijis kalnam apkārt un sācis iet trešo reizi, tā manījies, ka zeme sāk kustēties un zem kalna sāk celties tāds savāds troksnis – kā ķēžu žvadzēšana un pulksteņu zvanišana. Jauneklis ļoti pārbijies, ka nu pile ceļoties augšā, un sācis bēgt.

No tā laika neviens vairs nav uzdrošinājies to darīt, un tā pile vēl guļ šodien.

2140, 479. Ināra Raituma, dz.1938, Dunalkā;
pier. Mirdza Birzniece 2005.

1310. Valsts nozīmes

Dunalkas Elku kalns -
pilskalns

Liepājas raj., Dunalkas
pag., pie Graviņām

27) Unter D u b e n a l k e n, beigt Daidsen, am linken Ufer der Durbe. Bielenstein, Mag. 14, 2, S. 136 - 138, Grenzen S. 217 Nr. 4. Das Duvenelliken von 1253.

K.v. Lövis of Menar. *Burgenlexicon für Alt-Livland*. - Riga: Aktiengesellschaft Walter & Rapa, 1922. - S. 36.

Izrakstīja J. Urtāns
01.02.2006.

1. Dunalkas Elka kalns (arī Pilskalns) (Liepājas raj. Dunalkas pag.). 6 – 7 m augstajam, samērā lēzenajam kalnam ir apaļš caurmērā ap 60 m liels plakums ar uzbērumu visapkārt plakumam, kuŗā pēc A. Bīlenšteina bija seši,²¹ pēc E. Brastiņa četri²² pārtraukumi jeb iecjas vietas. Elka kalnu 1922. gadā uzmērīja E. Brastiņš. Ziemeļu pusē kalnu norobežo trīs grāvji un trīs vaļņi; citās pusēs attiecīgi divi vaļņi un grāvji. Kultūrslānis kalnā ir neizteikts. Kalna plakumā tūlīt zem velēnas ir akmeņu klājums. Pēc teikas kalnā nogrimusi pils, un kādreiz kalnā bijis caurums – senās pils skursteņa vieta.²³ Šādu teikas motīvu, kas ir raksturīgs Latvijas pilskalniem, par Elku kalnu A. Bīlenšteins fiksēja jau 1869. gadā.



Dunalkas elka kalns.

²² E. Brastiņš. *Latvijas pilskalni*. – 106.lpp.

²³ *Latviešu tautas teikas. Vēsturiskās teikas. Izlase*. – Rīga, 1988. – 38.lpp.