

LIELĀS DZĪVĀS

Dižlāņu Elkas kalns - kulta vieta

Liepājas raj. Vecpils pag.

6479



Apstiprināts
ar Valsts kultūras pieminekļu aizsardzības
inspekcijas vadītāja
rīkojumu

Nr. 12/2000.gada 28. aprīlī

Pieminekļa teritorija

Pieminekļa nosaukums:	Dižlāņu Elkas kalns - kulta vieta
Valsts aizsardzības Nr.	1435.
Nozīme	Valsts nozīmes
Pieminekļa atrašanās vieta:	Liepājas raj. Vecpils pag. bij. Dižlāņu muižas baronu kapos pie Krūmiem

Teritorijas robežas apraksts:	<p>a - b robeža vilkta pa paugura pakāji gar ceļa malu</p> <p>b - d robeža vilkta pa paugura pakāji</p> <p>c - d robeža vilkta pa paugura pakāji</p> <p>d - e robeža vilkta pa reljefa lūzumu</p> <p>e - f robeža vilkta pa paugura pakāji</p> <p>f - a robeža vilkta pa paugura pakāji</p>
-------------------------------	---------------------------------------------------------------------------------------------------------------------------------------------------------------------------------------------------------------------------------------------------------------------------------------------

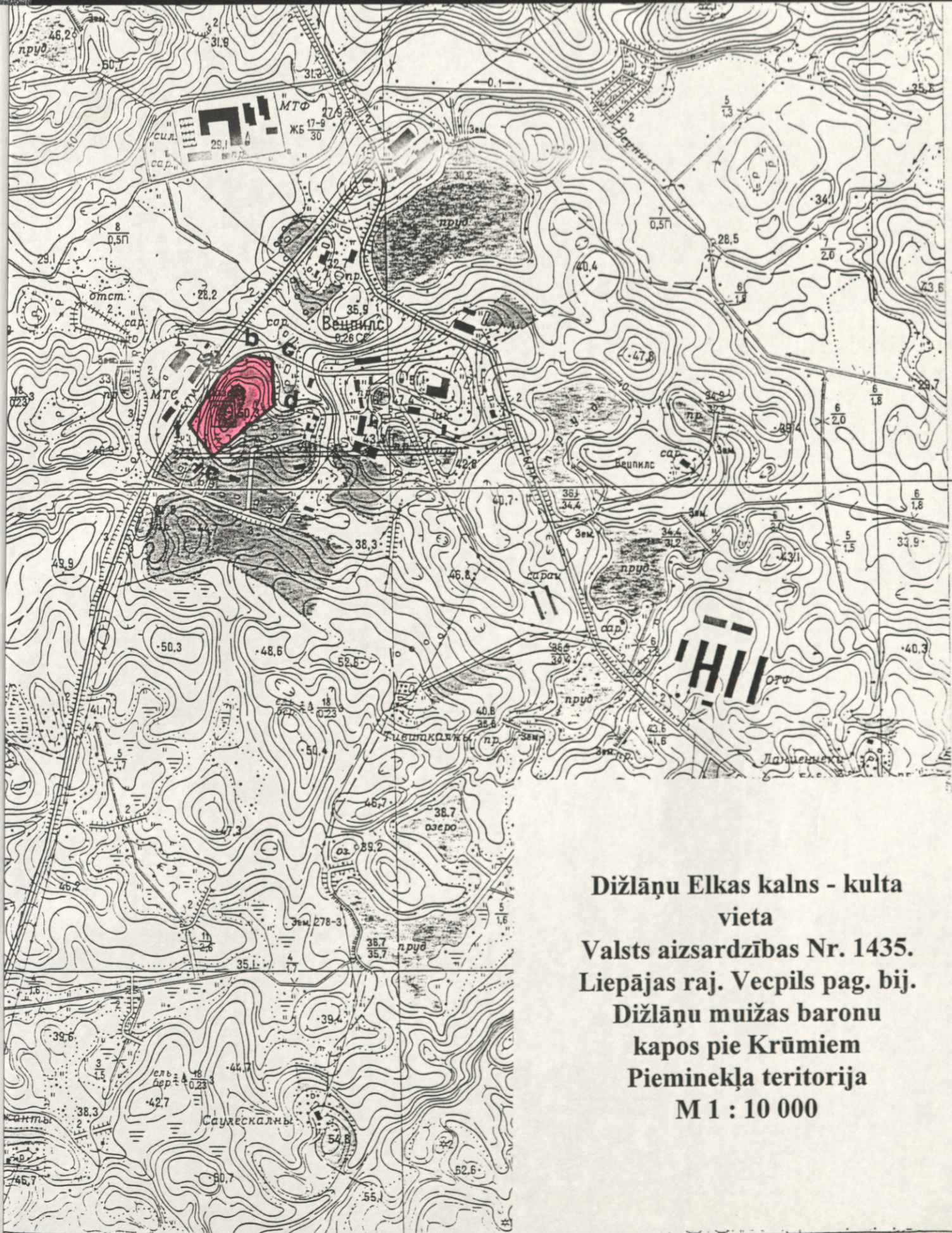
Pieminekļa teritoriju dabā noteica	arheologs M. Ruša	12.02..2000.
------------------------------------	----------------------	--------------

/paraksts/

Pārbaudīja	Valsts kultūras pieminekļu aizsardzības inspekcijas Arheoloģijas centra vadītājs Dr. J. Urtāns	13.03.2000.
------------	---------------------------------------------------------------------------------------------------	-------------

/paraksts/

Valsts aizsardzības Nr. 1435.
Liepājas raj. Vecpils pag. bij.
Dižlāņu muižas baronu
kapos pie Krūmiem
Pieminekļa teritorija
M 1 : 10 000



Dižlāņu Elkas kalns - kulta vieta
Valsts aizsardzības Nr. 1435.
Liepājas raj. Vecpils pag. bij.
Dižlāņu muižas baronu kapos pie Krūmiem
Pieminekļa teritorija
M 1 : 10 000

50-17-A-a-3

10 000

метре 100 метров

400

600

800 метров

ли проведены через 2 метра

шоссе Лиепая-Салдус

M 1 : 10 000

A-01752-V-86-10-

Склонение магнитной стрелки восточное 3°00'
 (при прикладывании буссоли или компаса к
 восточной рамке трапеции).

Съемка 1984 г.
 5-XII-85 г.

ARHEOLOĢISKA PIEMINEKĻA VAI PĒIEKŠMETA APRĀKSTS

1. Nosaukums (literārais) Elka kalns - kulta vieta
(vietējais) Baronu kapi
2. Atrašanās vieta Liepājas rajons Vecpils ciema padome
un bij. Diēlāņu mī. mājas
bijušais pag. sts Vecpils p.
3. Lietotājs vai īpašnieks Ķa "Lūds"
4. Vecums _____
5. Izmēri _____ materiāls _____
6. Aizsardzības sistēma LKPS 624.
7. Apraksts

Elka kalns "Baronu kapi". Kalns atrodas Vecpils centrā, labajā pusē ceļam, kas ved no Liepājas-Rīgas šosejas uz Vecpili, iepretim kolhoza mehāniskajām darbnīcām. Agrāk te bija Diēlāņu muiža, kas tagad saplūdusi ar Vecpili. Elka kalns ir dabīgs paugurs bez redzamām apdarinājuma pazīmēm. Kalnā atrodas kapliņas drupas un baronu Kaizerlingu kapi. LVM AA ir J. Sudmaļa ziņa, ka 1923. gadā par Elka kalnu to saukuši vairs tikai daži vecie ļaudis, bet citi saucot par kapu kalnu.

8. Ziņu sniedzējs _____
9. Dzimšanas gads _____
10. Dzīves vieta _____
11. Nodarbošanās un izglītība _____

MKPZPP LVM vec. zin. līdzstrādnieks

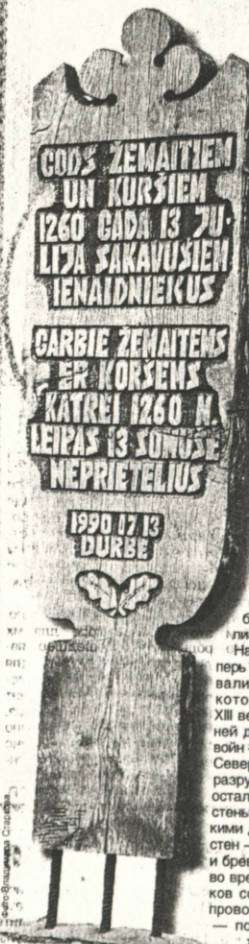
Sastādīja: A. Vasks.

РЕПОРТАЖ

СМЕРТЬ ОТ ЖМУДИ

В Курземе стоит единственный в Латвии памятник язычникам — древним племенам, которые селились в здешнем крае

Около небольшой речушки Трумпе — по дороге к Лиенае — возвышается огромный холм. Если вы едете на машине, то вряд ли обратите на него внимание. А место уникальное! На этом холме стоит памятник... язычникам! На деревянном столбе, украшенном древними символами силы, надписи на латышском и литовском языках: «Слава жемайтам и куршам, которые в 1260 году 13 июля поразили врагов». Врагом был Ливонский орден. Эта история точно характеризует события кровавой эпохи, когда немецкие рыцари завоевывали здешние земли.



Памятник жемайтам и куршам, которые объединившись, победили захватчиков-рыцарей.

Сейчас Трумпе — узкая речушка, но в стародавние времена она была широкой и глубокой, с узким бродом, через который и переходили племена язычников. По легендам, только очень сильный воин мог перебраться с одного берега на другой своей топор... И вот на левом берегу Трумпе, втекающей в озеро Дурбес, сражались ливонские немецкие войска, которые в процессе кровавых походов силой принесли в свои ряды куршей. С правой стороны ждали неприятеля жемайты (в древнерусских летописях это племена называли жмудью). Но в самый ответственный момент, когда ливонцы уже готовились к атаке, курши подняли оружие против рыцарей, присоединившись к жемайтам! В битве на берегу реки тогда polegали и рыцари, и воины.

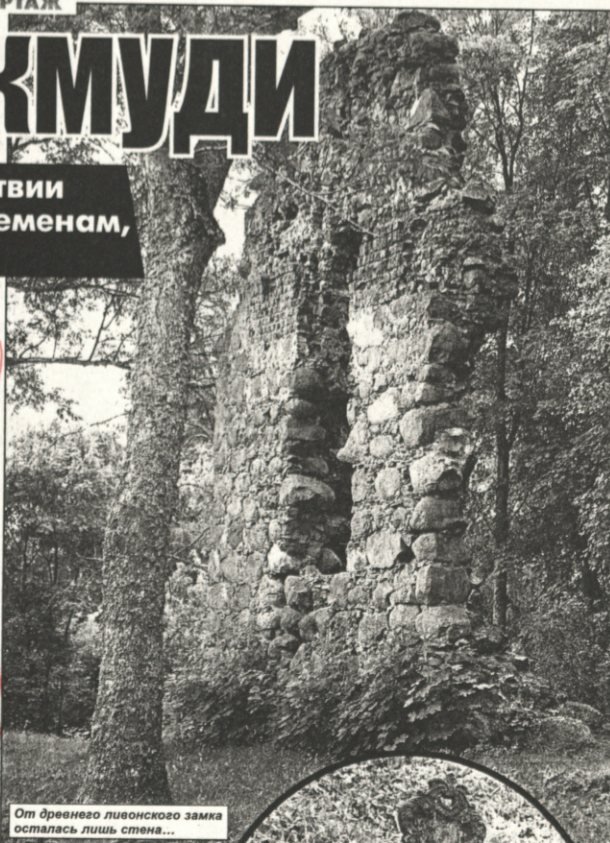
На том же холме, где теперь стоит памятник, — развалины Дурбеского замка, который был построен в XIII веке для защиты соседней дороги. Но в ходе двух войн — польско-шведской и Северной — огромный замок разрушили, и теперь от него остались лишь две каменные стены, поросшие мхом и тонкими деревцами... Меж двух стен — большое костровище и бревна-скамейки. Здесь во время народных праздников собираются язычники и проводят древние ритуалы — поклоняются своим богам. Кстати, сюда периодически навещаются и любители приключений — искатели. Они металлоискателями слушают землю в надежде найти древний то-

пор, меч или части рыцарских доспехов. Нашли ли? Понятно, это покрыто тайной...

Но история здешнего края богата. Так, если пройти немного в сторону, на берегу реки Ланьупе вы обязательно увидите указатель — гора Диžлано-Элкас. Здесь было одно из главных святилищ куршей всего края. Но потом местные бароны устроили прямо на нем кладбище и поставили лютеранскую церковь. Последнее, заметим, было сделано вовсе не случайно. Люди, изучающие эзотерику, считают, что таким образом была уничтожена древняя сила, ее как бы перебили другой — крестом. Именно таким способом, когда кнотом и мечом уже не получалось, язычников приобщали к новой для них религии: люди по привычке ходили к этому месту, но теперь оно уже было христианским. Хотя на территории, позже названной Латвией, церкви практически всегда ставили там, где раньше проводили обряды язычники.

А в стороне, через дорогу, — городище Вецилс. Здесь в стародавние времена находилась «центральная резиденция» вождя куршей, которую снагнали захватчики и построили свой деревянный замок, просуществовавший, впрочем, совсем недолго. Хотя место для городища выбрали идеальное: с огромного холма посреди равнины прекрасно просматривались все подступы, поэтому враг не мог подкрасться незаметно... Это городище, по словам известного латвийского археолога и краеведа Юриса Уртанса, — одно из самых больших в стране. Причем оно фактически нетронутое, за исключением одной детали.

Раньше на вершине холма из-под земли бил родник с кристально чистой водой. По легендам, четко под родничком рыцари закопали сундук с золотом. И вот в 20-е годы прошлого века местные бароны решили поискать клад: разрыли на большую глубину место, откуда бил родник, но сундук, увы, так и не обнаружили. Есть даже архивные фотографии, на которых запечатлены эти пустые работы. Хотя знаю один любопытный факт, описанный в соответствующей литературе: люди, когда копались в земле, наткнулись длинным крюком на странный деревянный предмет, но дальше почему-то рыть не стали. Я полагаю, ранее это



От древнего ливонского замка осталась лишь стена...



Там, где было городище Вецилс, теперь кресты. Этот холм считается проклятым!

была дверь в подземные помещения городища. Но пока этот факт остается неподтвержденным, — рассказал «Вести-Сегодия» Юрис Уртанс.

В общем, клад бароны так и не нашли, зато основательно испортили место, уничтожив родник, который вскоре высох. А ведь, согласно легендам, вода в нем была целебная, способная излечить от любых болезней... К слову, она спасала и жителей древнего городища, поскольку во время осады ворота плотно закрывались, а высокие стены из бревен отгораживали куршей от внешнего мира. Тогда оставалось надеяться лишь на запасы пищи в погребах и воду из родничка.

Если у вас появится желание, поезжайте по дороге вдоль реки Дурбе к тому месту, где она сливается с водами Тебры и образует Саку, которая потом впадает в море в районе рыболовецкого поселка Павилоста. Здесь в совершенно незапамятные времена (явно до X века нашей эры) находился порт: суда шли из моря по реке Сакке и причаливали к широкому берегу. Бывало, на берег выскакивали скандинавские воины-викинги из драккаров и жгли окрестные поселения. Впрочем, и курши не отличались коротким нра-

вом — нередко их суда возвращались домой доверху набитые награбленным добром. Порой добром тех же викингов.

Сейчас здесь, понятно, не осталось и следа от древнего порта. Нет даже никакой исторической отметки о том, что ранее происходило в крае, — ни столба, ни памятного знака, ни таблички. А вместо джипов куршей тут живет вполне пристойная семья лютеранского священника из соседней ухоженной и отремонтированной недавно церкви. Судя по симпатичным домикам, живет очень даже неплохо... Детишки в жаркий день забрасывали с берега

удочки в надежде поймать огромную рыбину, а когда это занятие надоедало, бежали по длинному подвесному мосту через реку, скрипящему им в ответ, раскачивающемуся и норовящему то и дело рухнуть с приличной высоты в воду.

Ну а холмы, если вы все же остались возле городища, обследовать лучше днем при свете солнца. На закате здесь не стоит появляться, ведь древние божества не очень благосклонно относятся к людям, которые отменили своим присутствием и разрушили места древней силы!

Игорь МЕЙДЕН.

1435. Valsts nozīmes

Dižlāņu Elkas kalns - kulta vieta

Liepājas raj., Vecpils pag., bij. Dižlāņu muižas baronu kapos pie Krūmiem

Izrakstīja: J. Urtāns. 03.01.2007.

1435. Valsts nozīmes

Dižlāņu Elkas
kalns - kulta vieta

Liepājas raj., Vecpils
pag., bij. Dižlāņu
muižas baronu kapos
pie Krūmiem

VKPPI Pieminēto dokumentācijas centrs
Dokumentu fonds
Inv. Nr. p. 26378 I

8. Vecpils Dižlāņu Elkas kalns (arī Kapu kalns) (Liepājas raj. Vecpils pag.) atrodas netālu no Vecpils pilskalna, kurā tiek lokālizēta rakstītajos avotos minētā Lindāles ordeppils.³⁷ Elkas kalns ir lēzens izcēlums, kuŗa caurmērs ap 30 – 40 m. Kalnā 1796. gadā celta Kaizerlingu kapliča un iekārtota apbedījumu vieta. Kalnu ierobežojis neaugsts zemes valnis,³⁸ kas mūsdienās nav vairs konstatējams.

³⁷ A. Caune, I. Ose. *Latvijas 12. gadsimta beigu – 17. gadsimta vācu piļu leksikons.* / Latvijas viduslaiku pilis, IV. – Rīga, 2004. – 168.-169.lpp.

³⁸ "Aparāis, bērziem apaugušais uzkalniņš ierobežots no neaugsta zemes valņa": J. Sudmalis. Senie kuršu pilskalni. *Kurzemes Vēstnesis.* – 1923.g. 20.janvārī.

Liepājas raj. Vecpils pag.	Dižlāgu Elku kalns - kulta vieta	KPPP arhīvs Inv. Nr. p 438-7 Kursas laiks. 22.01.1994.
-------------------------------	-------------------------------------	-----------------------------------------------------------------

Svētkalni mūsu rajonā ir 12: Gaviezes, Priekules, Durbes, Sakas elku kalni, Vecpili — divi elku kalni, Embūtes upuru kalns, Embūtes Vāres kalns, Kazdangas baznīcas kalns, Aizputes Ormkalns, Dunalas elku kalns (pilskalns) un Aizvīķu pilskalns. Kā redzams, daudziem šiem kalniem ir nosaukums «elku», taču tas nenozīmē, ka uz tiem ir atradušies kādi darināti elku dievi. Ticamāk, ka šie nosaukumi radās kristiešu ietekmē, jo viņi mūsu senču dievus dēvēja par pagānu vai elku dieviem.

V.Sikсна. Senču svētvietas mūsu novadē.

Arheoloģijas pieminekļa apraksts

Nosaukums (literārais) Dižlāņu Elkas kalns - kulta vieta
(vietējais) _____
Atrašanās vieta Liepājas rajons Vecpils pagasts
Vecpils ciematā, pie mehaniskajām darbnīcām mājas
Bij. aprīķis un pagasts _____
Īpašnieks izmantotājs _____
Aizsardzības sistēma Valsts noz. Nr. I435

Apraksts

Elkas kalns atrodas Vecpils centrā pie mehaniskajām darbnīcām, Rīgas - Liepājas šosejas - Vecpils ceļa labajā pusē, ar kokiem un krūmiem apaugušā paugurā.

Pie mākslīgi veidotās uzejas kalnā novietots rūpīgi darināts rādītājs, kuru rotā kokā grebts uzraksts: "Piemīvieta 150 m".

Paugurs orientēts ziemeļaustrumu - dienvidrietumu virzienā, uzejas ceļš ar abpusējiem grāvjiem iekārtots ziemeļu stūrī. Plakumā divstāvu ķieģeļu celtnes drupas un sakoptas Keizerlingu dzimtas kapu vietas, kuras iezīmē granīta (2) un čuguna (1) pieminekļi. Plakuma austrumu daļā nesen uzstādīts iespaidīgs balts koka krusts.

Pavisam nesenā pagātnē kulta vieta bijusi sakārtota - izcirsts pamežs, tagad zāle neplauta, parādās krūmu jaunaudze, pagaidām gan tikai 01,0 cm resni.

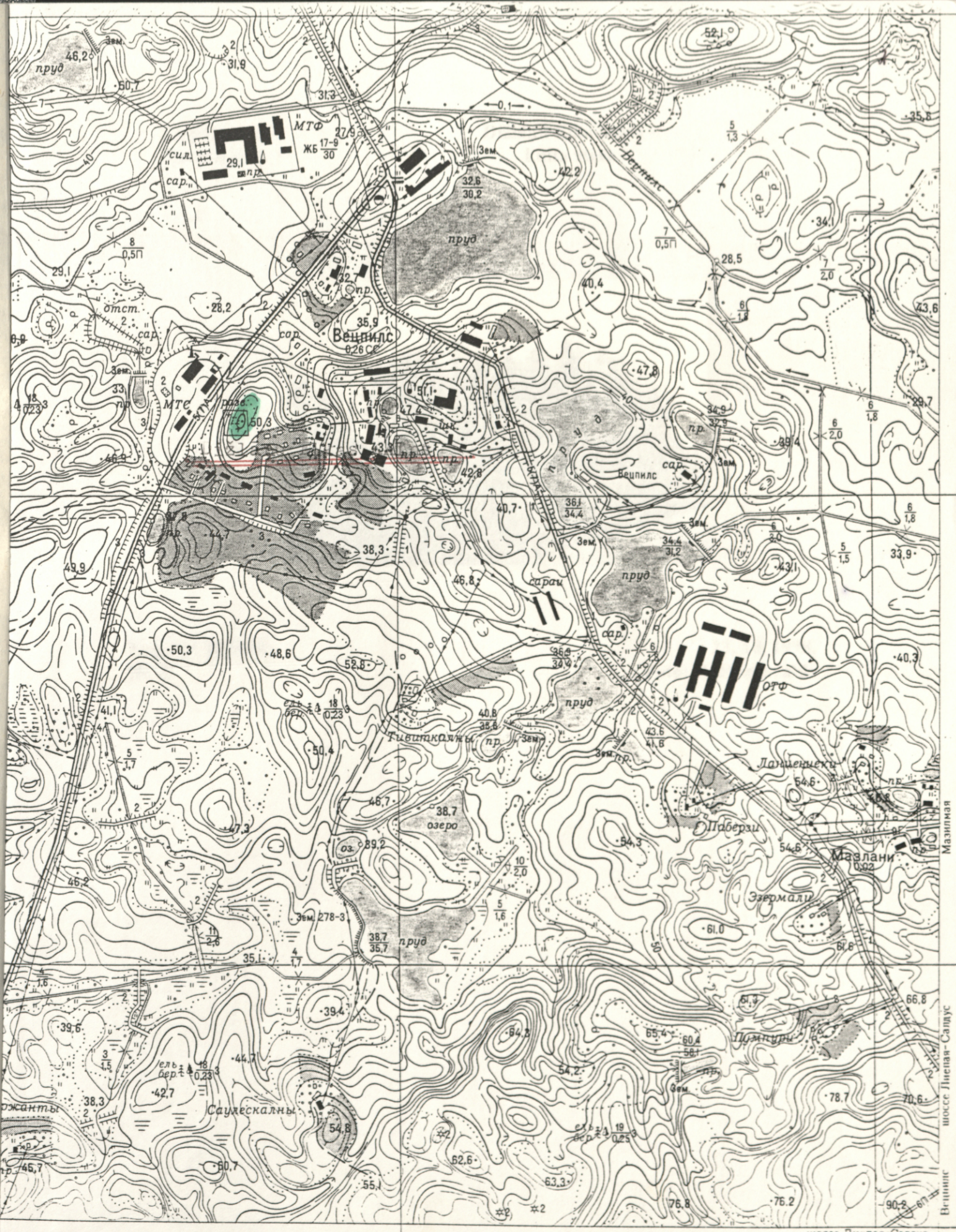
Apmeklējuma datums 23. 10. 98.

Ziņu sniedzējs, dzimšanas datums, dzīves vieta _____

Sastādīja: M. Ruša

Paraksts _____

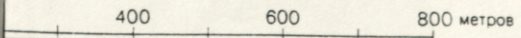
1998 g. «28» oktobrī.



C-50-17-A-a-3

1:10 000

цифре 100 метров



ли проведены через 2 метра

M 1:10 000

A-01752-V-66-10

Склонение маг-ной стрелки восточное 3°00'
 (при прикладывании буссоли или компаса к
 восточной рамке трапеции).

Съемка 1984 г.
 5-XII-85 г.

Liepājas raj.
Vecpils pag.

Dižlāņu Elka kalns -
kulta vieta



Neg. Nr. 107539.
No Z

23. 10. 1998.
Foto: R. Rozenvalds