

LUČU SENKAPI
(BĒRZKALNIŠĀ)
MADOŅU RAJ. CĒSVAINES PAG.

Lucu senkapi (Bērzkalniņi)
vie. bij. Lucu m.
Lucu senkapi
(Bērzkalniņš) Madon. raj.

Madonas raj. Cēsvaines pag.

L.nr. 6195

ARHEOLOĢISKA PIEMINEKĻA VAI PIIEKŠMETA APRĀKSTS

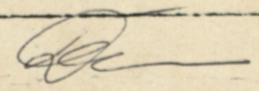
1. Nosaukums (literārais) Senkapi
(vietējais) Bērzu kalniņš
2. Atrašanās vieta Madonas rajons Cesvaines ciema padome
bij. Lucu un Kalnabulberu mājas
bijušais pagasts Madonas apr. Cesvaines pag.
3. Lietotājs vai īpašnieks P.s. "Cesvaine"
4. Vecums _____
5. Izmēri _____ materiāls _____
6. Aizsardzības sistēma LKPS. 784.

7. **Apraksts** Bērzu kalniņš atrodas ceļā, kurš no Cesvaines ved uz Spieķu mājām, kreisajā pusē. Uzkalniņš ir nedaudz iegarens Z-D virzienā (50 x 30 m), kādus 4 m augsts. Apaudzis ar bērziem un kļavām. Sastāv no smilts. Malas ir visai lēzenas. Virsma no vienas vietas, īpaši D gals, sarakāta. Bet bedres ir visai vecas. Bērzu kalniņš labi samanašs, braucot gan no Cesvaines, gan no "Spieķu" puses, jo to ietver līdzēni apstrādāti tīrumi. Lucu mājas ir pamestas un atrodas apm. 150 m. uz D no senkapiem. Tuvākās apdzīvotās mājas ir Kalnabulberes - ap 800 m uz DR no senkapiem.

Vietu apmeklēja 15.10.80.

8. Ziņu sniedzējs _____
9. Dzimšanas gads _____
10. Dzīves vieta _____
- II. Nodarbošanās un izglītība _____

MKPZPP

Sastādīja: 1980 g. "18 novembrī.PBH-7847/76-1000
AB P.S. 639 Loto.

Maclouos apr.

K. u.

LUM

A 2

Cervaines pag.

Lucres m. / Lucres/m.

Kapu kelus - suk.

(Bernoluius)

Zines 1927.g.

Senkapi pie Lucu m.

Madonas raj., Cesvaines p.c.



44842.-44843. No DR

15.10.80.

Foto: J. Urtāns.

Medonos apr.

MKPZPP arhivs

LVVA

1.

cevaies pag.

Inv. №

~~0100-2~~ I

Terminums 1986. gada
/ Terminums 1986. gada /

Luca m. (p. Terobšāne) / (p. Terobšāne) /

Bērni un - suk.

(Kafijas)

atpakaļ 3 km dz. ceļā, 0,5 km R. ceļā -
Bērni un - suk, ap 100 m 2. "Luca m." Ap-
kārta robežos somu tīklu tīklu un pla-
vas. Su - ap 4 m augstā, somu tīklu
R un A malē. Apakšējā daļā somu
tīklu. Ir atbilstīgi adrese. Gredz-
2-D virsma - 65 m, R-A - 80 m. 2 gada bērni
virsmā - mēģ. beidz. D. un tīklu tīklu
soma tīklu tīklu beidz.

Kuusi lobi paratēms. Pirmoosā unā vārt
ap 1890. gadu. / 1921. gadā Hērtzijs bij. Lūs
māji jvān Fēnobs Lūs). Sul lātēms
rešitēms. Dauda vāte irroois bij. Sū
sūes borous - rogness. Vīsi an' uprāc
vīlāpā uclvārotāpi iēn tās sul. 1921. g.
rešis A. Nore.

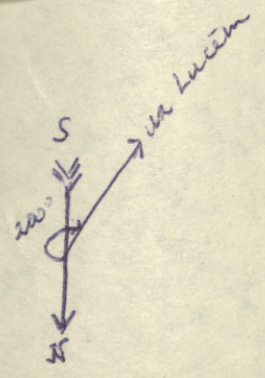
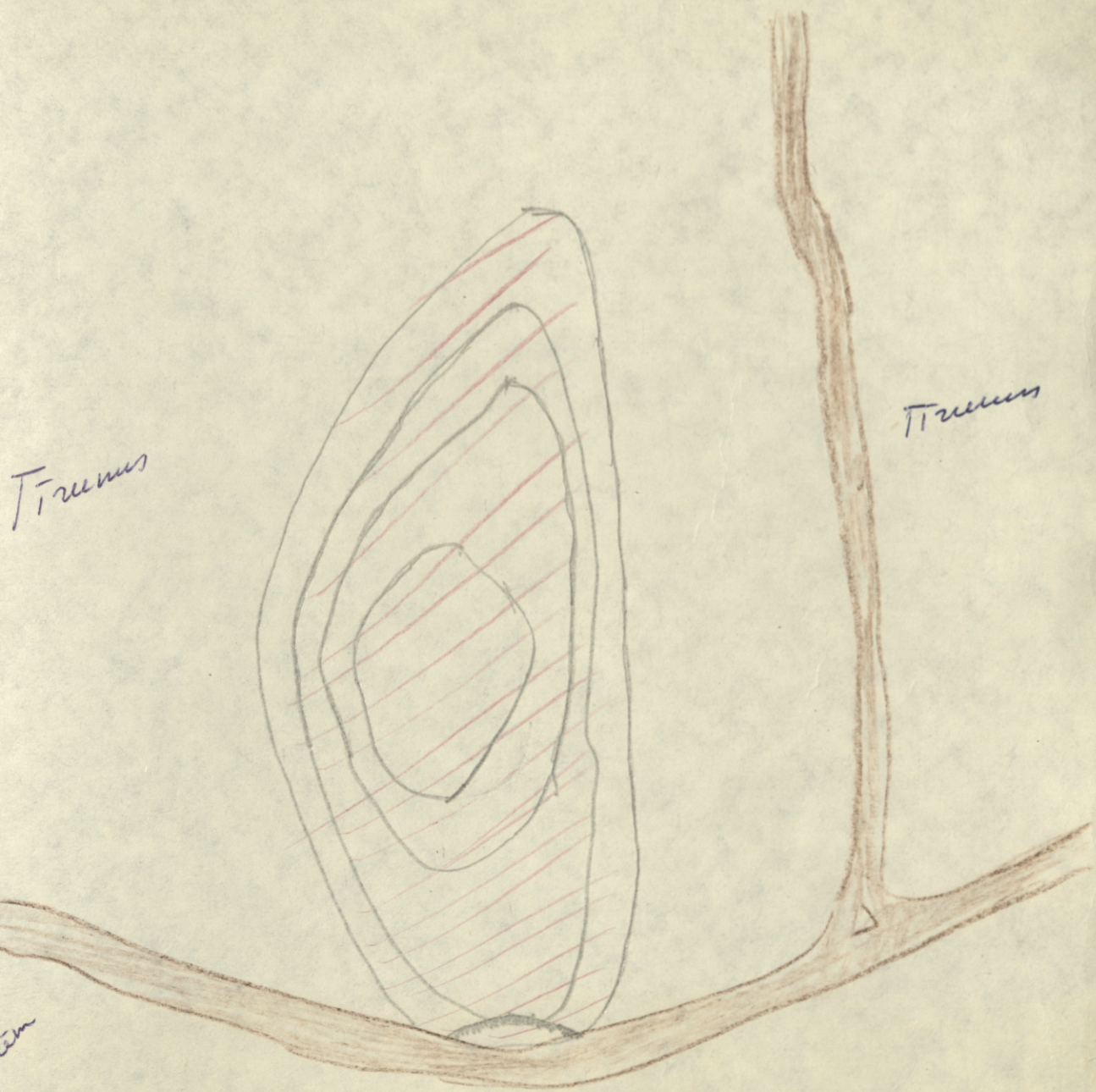
Ēgūtāi sul dotējāms ar 6. - 8. g.

V. Vārtēms 11. 04. 00.

H. Kievtiys 13. 05. 26.

Linos
suice
2 uam.
Foto

Kapne kalns
pie Lucēm (Cesvainis p.e.)
Maļonēs gr. Cersaines pag.



Mērogs 1:500
Nam. H. Riešlīgs
1925.g. (?)

Madonas raj. Cesvaines p.c.	Lucu senkapi	MKPZPP arhīvs Irv. № 36.205 9841
--------------------------------	--------------	--



PV 3344
1926

Madonas raj.
Cesvainē

Lucu senkapi

MKPZPP arhīvs

Inv.Nr.p 9693

6. Kapulauks pie Cesvaines Lucēm atrodas ap 3 km no Cesvaines pilskalna. Te 1921. g. 3 kapus atsedza A. Nore. 1965. gadā, izrokot 72 m² lielu platību, atklāti vēl 9 kapi. Pavisam iegūtas 109 senlietas (1965. gadā 53 senlietas). Mirušie vīrieši, sievietes un bērni apbedīti bedrēs, dodot līdz bagātu kapu inventāru. Starp skeļtkapiem, kuru apglabāšanas virziens vēl nav nostabilizējies, ir arī viens ugunskauss (11. kaps). Vīriešiem raksturīgi dzelzs šķēpi, cirvji, naži, dunči, sprādzes, sievietēm raksturīgi dzelzs sirpji, dažādas kaklarotas. Aproces, spirālgredzenus, rotadatas, zvaniņus valkāja kā vīrieši, tā sievietes. Sievītei 1. kapā dots līdzis cirvis, bet 4. kapā — stikla krelli, bronzas spirāļi, zvaniņi un trīssturišu kaklarota. Vīrietim 12. kapā ir uzmaņas cirvis. Vī-

riešiem 2. un 8. kapā ir bronzas spirālgredzeni ar piekārtiem zvaniņiem. Ipatnēja ir rotadata ar briļļveida galvu un briļļveida piekāriņš ar važiņu. Konstatētas četrnišu trinitī austas vilnas apģērbu paliekas, pīnītes, cilpiņas.

7. Kapulauks pie Lucēm datējams ar VI—VIII gs. Tas piederējis nelielai latgaļu lauku kopienai, kas apmetusies kādreizējā igauņu apvidū. Šis etniskās izmaiņas un savstarpējās ietekmes izskaidro igauņiskos vietu vārdus (Sula, Patkule, Lisa u. d. c.) un latvīskos vietu vārdus Cesvaines novadā, kā arī dažas īpatnības kapulauka materiālā (piemēram, mirušā dedzināšana).

V. Urtāns. Izrakumi Cesvaines pilskalnā un kapulaukā pie Lucēm. Zinātniskās atskaites sesijas referātu tēzes par arheologu un etnogrāfu 1965. gada pētījumu rezultātiem. Rīga-1966.-30.-31.lpp.

MKP PP arhīvs
P. 13932
Inv. Nr. p.

Madonas raj.

Cesvaine.

Bērzkalniņš, *Lucu senkapi* - Cesvainē, pie Kalnabuldurēm un
Lucēm. Arheol. piemin.

R. Avotiņa. Madonas rajons: Kalni. Upes. Ezeri. Purvi. Meži. Ģeogrāfiska
vietvārdu vārdnīca. Rīga, 1999. - 49. lpp.

Madonas raj. Cesvainē	Lucu senkapi (Bērzkalniņš)	Latvijas PSR arheoloģija. - R., 1974. - 334. lpp.
--------------------------	-------------------------------	--

Luces *kpl* — Cesvaines Luces (Bērzkalniņš, Kapu kalns)
Madonas r. Cesvaines pc. Izr.: A. Nore 1921, LVM; V. Urtāns
1965, LVM. Sa Madonas NM. Lit.: Snore R. 1936^d; Urtāns
1966; LKPS 784. D₃.

Snore R. 1936^d — R. Snore. Latvijas aizvēstures kartes. 1.
Agrais un vidējais dzelzs laikmets (1.—8. gs. pēc Kr.). —
CS, I, 2, 1936.

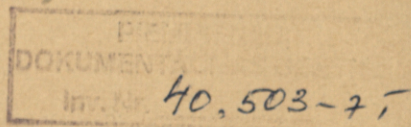
Urtāns 1966 — V. Urtāns. Izrakumi Cesvaines pilskalnā un
kapulaukā pie Lucēm. — RT 1965, R., 1966.

784.

Forma № 1
Форма № 1

LATVIJAS PSR KULTORAS MINISTRIJA
МИНИСТЕРСТВО КУЛЬТУРЫ ЛАТВИЙСКОЙ ССР

918. Lucu sma Uld Arvainis



ARHEOLOĢIJAS PIEMINEKĶA
P A S E
ПАСПОРТ
ПАМЯТНИКА АРХЕОЛОГИИ

1. Pieminekļa veids (pilskalns, senkapī, kulta vieta u. c.):
Вид памятника (городище, могильник, место культа и др.):

SENKAPI

№ 44.

pēc kultūras pieminekļu saraksta, kas apstiprināts ar Latvijas PSR Ministru Padomes

rikojumu Nr. 640 R

19 59. g. „22.” APRĪLĪ

По списку памятников культуры, утвержденному распоряжением Совета Министров

Латвийской ССР от „____” _____ 19____ г.

№ _____

2. Pieminekļa nosaukums:

- a) literatūrā;
b) nosaukums, ar kādu pieminekli, vai tā atrašanās vietu pazīst vietējie iedzīvotāji

Наименование памятника:

- a) в литературе;
b) название, под которым памятник известен у населения

TAITĀ - BERZI KALNIŅŠ.

3. Pieminekļa atrašanās vieta
Местонахождение памятника

- a) Sīka adrese (rajons, pilsēta, ciemats, ciema padome, kolhozs, padomju saimniecība):

Подробный адрес (район, город, поселок, сельсовет, колхоз, совхоз):

MADONAS RAJ. „P/S” „CESVAINE”

- b) Pēc agrākā administratīvā iedalījuma (līdz 1940. g.)
По бывшему административному делению (до 1940 г.)

MADONAS APR., OLU CIEMS

- c) Pieminekļa atrašanās vietas topogrāfija (piem., upes krastā, ziemeļos no meža, ceļa utt.):
Местонахождение памятника с уточненной топографией (напр., на берегу реки, к северу от леса, дороги и т. д.):

SENKAPI IR CĒSVAINES - KOSAS CEĻA KREISĀ
PUŠĒ, 6 KM NO CĒSVAINES, APR. 150 M UZ A
NO "LUCĒM"

4. Pieminekļa apraksts
Описание памятника

- a) Pieminekļa datējums:
Датировка памятника:

- b) Pieminekļa vispārējais raksturojums (forma, izmēri, vienību skaits grupā u. c. pazīmes):
Характеристика памятника (форма, размеры, число единиц в групповом памятнике и другие приметы):

KALNIŅŠ IR GANDRĪZ APALŠ, AUGSTUMS
APR. 4 M, IZMĒRI 70 x 25 M, APAIDZIS AR
LAPU KOKIEM.

- c) Pieminekļa stāvoklis (saglabāšanās pakāpe, kas un kad postījis, kādas nenosakāmu postījumu pēdas u. c.):
Состояние памятника (степень сохранности, когда и кем разрушался памятник, какие признаки разрушений):

POSTĪJUMS NAV.

5. Ziņas par pieminekļa pētišanu

Данные об исследовании памятника

a) Kad un kas pieminekli konstatējis, reģistrējis:

Когда и кем выявлен, зарегистрирован памятник:

b) Kad un kas izdarījis pieminekļa uzmērošanu, zondējumu, pārbaudes izrakumus vai arheoloģiskos izrakumus:

Когда и кем производились обмер, зондаж, разведка, раскопки или исследования памятника:

1. NĒ. - ZEMES IERTKOTĀJS BRUŽUKS O, 1961. G.

СЕРПЕНБРТ.

c) Iegūto senlietu un ar pētišanu saistīto dokumentu uzglabāšanas vieta:

Где хранятся найденные предметы и документы, связанные с раскопками:

6. Bibliografiskās ziņas (norādīt publikācijas, kurās piemineklis aprakstīts vai minēts, nepublicētos darbus, kā arī iestādi, kur tie glabājās):

Библиографические сведения (указать публикации, в которых описан или упомянут памятник, неопубликованные работы, а также учреждения, где они хранятся):

7. Pieminekļa aizsardzība

Охрана памятника

- a) Aizsargājamā pieminekļa platība un robežas :
Границы и площадь охраняемого памятника :

KOPPLATĪBA : 0,19 ha

DISTANCES STARP KĪRICĀM : 59,24 - 30,22 - 40,28 -

- b) Kādas iestādes vai organizācijas teritorijā atrodas aizsargājā-
mais objekts: 29,28 -

На территории какой организации или учреждения находится
охраняемый объект: 24,79 m

P/S „CESVAINE” TERITORIJĀ.

- c) Kādos zemes lietotāju plānos atzīmēta aizsargājamā teritorija:
В чьих земельных планах отмечен охраняемый памятник:

P/S „CESVAINE” PLĀNOS.

- d) Kas atbild par pieminekļa aizsardzību (vai noslēgts aizsardzī-
bas saistības raksts u. c.):

На кого возложена охрана и надзор памятника (заключено ли
охранное обязательство и др.):

P/S „CESVAINE” VAĒĪBA.

8. Dažādas piezīmes.

Примечания.

9. Kas sastādīja pasi (uzvārds, vārds, ieņemamais amats vai profesija, dzīves vieta):

Кем составлен паспорт (фамилия, инициалы, занимаемая должность или профессия, местожительство):

ASTRA, LEONS LARIONA D., RĪGA,
LUCAVSALA 4. - 2., STRĀBNIEKS PIE MĒRNIKA

10. Pieminekļa pases sastādīšanas datums un _____
(pilsētas) rajona Darbaļaužu deputātu padomes izpildu komitejas kultūras nodaļas atbildīgās personas paraksts un zīmogs:

Дата составления паспорта и подпись ответственного лица отдела культуры исполкома Совета депутатов трудящихся

_____ (города) района с приложением печати:

Zīmoga vieta
Место печати

11. Pielikumā — pieminekļa un tā tuvākās apkārtnes shēma (norādot orientierus), kā arī fotoattēls.

В приложении — схема памятника и его ближайшей окрестности (указать ориентиры), а также фотоснимок памятника.





SENKAPI PIE "LUCEM"

MEŽS

VZ CESVAINE - GRN.

VZ KUSU

"LUCEG"

