

SPRAWOZDANIE

5 sēj.

Z WYKONANYCH PRAC KONSERWATORSKICH I ETAPU PRZY OBRAZIE OLEJNYM „ŚW. LUDWIK WYRUSZAJĄCY NA WYPRAWĘ KRZYŻOWĄ” ORAZ PRZY MAŁOWIDLE ŚCIENNYM PRZEDSTAWIAJĄCYM RÓWNIEŻ ŚW. LUDWIKA W OŁTARZU GŁÓWNYM KOŚCIOŁA P.W. ŚW. LUDWIKA I DONATA W KRASŁAWIU – ŁOTWA.

I. INFORMACJE OGÓLNE :

A. PODSTAWA PRAWNA :

- 1) Zezwolenie Państwowej Inspekcji Ochrony Dziedzictwa Kulturowego Republiki Łotewskiej Nr.242. 2003 AK. z 20 września 2003 r. w Rydze.
- 2) Zgoda na wykonanie prac w kościele w Krasławiu ks. dziekana Józefa Łapkowskiego w protokole z dnia 15.IX. 2003 r. w Krasławiu – zob. protokół w załączeniu .

B. ORGANIZACJA PRAC :

Ośrodek d.s. Polskiego Dziedzictwa Kulturowego Poza Granicami Kraju Stowarzyszenie „Wspólnota Polska ” z funduszy Senatu Rzeczypospolitej Polskiej.

C. PROGRAM PRAC KONSERWATORSKICH został przedyskutowany i zatwierdzony przez komisję kons. powołaną przez Ośrodek d.s. Polskiego Dziedzictwa Kulturowego w Warszawie dnia 14 lipca 2003 r.

Ustalono : a) zakres prac kons., b) rodzaj spoiwa do przytwierdzenia nowego płótna do odwrocia obrazu – masę dublażową woskowo – żywiczną z terpentyną wenecką. c) spoiwo do zabezpieczenia (naklejenia bibułki japońskiej) warstwy malarskiej obrazu olejnego „ św. Ludwik ”= pastę sporządzoną z żywicy, wosku, terpentyny weneckiej i terpentyny balsamicznej. d) do dezynfekcji odwrocia obrazu olejnego wstępnie użyć terpentyny balsamicznej.

W komisji uczestniczyli :

Prof. dr hab. Ryszard Brykowski

Prof. dr konserwator dz. szt. Wojciech Kurpik

Rzeczoznawca mgr Iza Malczewska konserwator dz. szt.

mgr Józef Steciński – konserwator dz. szt.

Przedstawiciele Ministerstwa Kultury Departamentu Dziedzictwa

Narodowego : Jacek Miler i Dorota Janiszewska – Jakubiak.

Program prac kons. ostatecznie został przyjęty przez komisję polsko – łotewską dnia 15 września 2003 r. w Krasławiu. (protokół w załączeniu).

D. CZAS TRWANIA PRAC I. ETAPU:

Od 15 września do 25 października 2003 r.

E. NADZÓR KONSERWATORSKI :

Inspektor w Krasławie Dzindra Bukeviča Państwowej Inspekcji Ochrony Dziedzictwa Kulturowego .

F. WYKONAWCY:

1) Prac konserwatorskich :

mgr. Józef Steciński konserwator dzieł sztuki – kierownik zespołu

mgr. Tomasz Dziurawiec konserwator dzieł sztuki

2) Prace pomocnicze – budowa rusztowań :

Michał Keżyks , Iwans Žuks , Walery Soroczins , Józef Dobkiewicz

II . PODSTAWOWE DANE HISTORYCZNE :

a) Obraz olejny „św. Ludwik wyrusza na wyprawę krzyżową” zamówiony przez rektora seminarium , dziekana Jana Jałowickiego u Jana Matejki .

Zamówienie zostało wykonane przez uczniów J. Matejki . Na obrazie w prawym dolnym narożniku sygnatura : „Podług szkicu Jana Matejki

..... T. Lisiewicz 1884”

III . OPIS:

Obraz olejny na płótnie lnianym naciągnięty na krosna – blejtram drewniany wymiary: wysokość 7 m. szerokość 3.30 m. Obraz przedstawia św. Ludwika z mieczem i sztandarem w otoczeniu orszaku – procesji znajduje się też biskup oraz postać J. Matejki . Na dalszym planie żaglowiec z załogą .

Obraz wstawiony w ramę drewnianą o szerokości 30 cm . składającą się z 6 elementów łączonych od tyłu drewnianymi zamkami . Łączenia

elementów ramy przykrywają kartusze. Na górnym elemencie ramy jest rzeźbiona korona i draperia z frędzlami – o wymiarach wys. 150 cm . szer.

100 cm . Obraz z ramą jest górą odchylony od pionu w stronę prezbiterium .

Obraz olejny przysłonięty jest od strony odwrocia płótnem impregnowanym.

IV. STAN ZACHOWANIA OBRAZU OLEJNEGO „ŚW. LUDWIK”

Z powodu bardzo wilgotnego klimatu w Krasławiu (bliskie sąsiedztwo rzeki, również wielu jezior) oraz pożaru w kościele (1941 r.) obraz uległ uszkodzeniom .

Wilgotność powietrza w kościele (przed rozpoczęciem prac w pogodne dni) = 81 % temp. 15°C a między obrazem a ścianą 89 % wilgotności .

Na zewnątrz obiektu w cieniu temp. = 23° C a wilgotność powietrza = 72%.

Trzy otwory wentylacyjne w sklepieniu nawy pozatykane szmatami, w prezbiterium brak otworów wentylacyjnych (prawdopodobnie zamurowane). Drzwi wejściowe do kościoła w dni powszednie otwierane tylko wieczorem (około 2 godziny kiedy jest nabożeństwo). Brak wymiany powietrza w kościele . Warstwa malarska z gruntem kredowym krucha popękana , łuszczy się i odpada, występują spęcherzenia szczególnie katastrofalny stan zachowania jest od dołu do połowy wysokości obrazu (zob. fot. 2, 3, 4, 6, 7, 14 i 15)

V. PROGRAM PRAC KONSERWATORSKICH I .ETAPU:

- 1) Przygotowanie materiałów, narzędzi i sprzętu .
- 2) Opracowanie projektu rusztowań do prac kons. przy obrazach św. Ludwika (olejny i malowidło ściennie)
- 3) Działania mające na celu stopniowe osuszanie powietrza w kościele .
- 4) Wykonanie sprawozdania – dokumentacji prac kons.
- 5) Zabezpieczenie lica dolnej części obrazu bibułą japońską i pastą woskowo – żywiczną (wosk pszczeli, damara, terpentyna wenecka i terpentyna balsamiczna)
- 6) Wykonanie rusztowań przy ołtarzu gł. (w.g. opracowanego projektu) przez miejscowych cieśli pod nadzorem kier. zespołu – konserwatora dzieł sztuki .
- 7) Wyjęcie obrazu olejnego z ram .
 - a) rozmontowanie elementu górnej części ramy obrazu
 - b) przy pomocy specjalnego podnośnika i na linach umocowanych do biejtramu uniesienie obrazu w górę ok. 5 cm . oraz wyjęcie z ram
 - c) przekręcenie (zawieszzonego obrazu) jednym bokiem o 90 stopni
- 8) Zabezpieczenie warstwy malarskiej z gruntem górnej części obrazu bibułą japońską i pastą woskowo – żywiczną .
- 9) Oczyszczenie odwrocia obrazu olejnego .
- 10) Zabezpieczenie odwrocia obrazu olejnego .
- 11) Oczyszczenie z brudu i kurzu malowidła na ścianie znajdującego się za obrazem olejnym.
- 12) Zabezpieczenie malowidła ściennego .

VI. PRZEBIEG PRAC :

Przed przystąpieniem do prac odsłonięte zostały otwory wentylacyjne w sklepieniu nawy, w dni pogodne – słoneczne otwierane były drzwi wejściowe do kościoła co powodowało stopniowe osuszanie powietrza, również wzrastała temperatura w obiekcie . Pod koniec prac I etapu wilgotność przy ołtarzu gł. w kościele wynosiła 72% , temperatura 14°C. Na zewnątrz obiektu wilgotność = 70% , a temperatura 12°C .

Rusztowania przy ołtarzu wykonano przy pomocy miejscowych cieśli w. g . projektu i pod nadzorem kierownika zespołu – konserwatora dz. szt. Drugi konserwator czuwał by w czasie budowy rusztowań nie uszkodzić obrazu . Do łączenia elementów rusztowań (słupów, desek) użyto śrub i wkrętów by uniknąć stuków – wstrząsów jakie powstają przy wbijaniu gwoździ . (zob. fot. 9) Okazało się, że obraz olejny górną wychodzi z ram a utrzymywany był jedynie przez rzeźbiony element (korona z draperią) na górnej części ramy obrazu . (zob.fot.8) Po wykonaniu rusztowań przystąpiono do zabezpieczenia lica obrazu olejnego bibułą japońską posmarowaną pastą woskowo – żywiczną . Obraz podwieszono do dźwigu przy pomocy lin uwiązanych do blejtramu, po czym odjęto element rzeźbiarski (koronę z draperią) (zob.fot.10 a, b oraz 11) Następnie uniesiono obraz około 5cm w górę wyciągając go równocześnie z ram . Zawieszony obraz przesunięto jednym bokiem o 90 stopni, opuszczono na podest rusztowania i przymocowano . Odsłonięte zostało w ten sposób malowidło ściennie Fillippo Castaldiego w modelowanej w zaprawie wapienno – piaskowej ramie (zob.fot.12) . Wymiary malowidła (bez ram) wysokość 695cm szerokość 328cm, z ramami wysokość 855 cm szerokość 415 cm . Powierzchnia malowidła (bez ram) = 19.80 m², z ramami i tłem w rozwinięciu = 35.50m². Rysunek malowidła wyryty w świeżej zaprawie (bez pobiału) malowidło wykonane też częściowo na świeżej zaprawie wapienno – piaskowej . Całość malowidła zachowana stosunkowo dobrze, mało uszkodzeń mechanicznych w górnej części malowidła rozległy pęcherz – odspojona zaprawa z malowidłem od podłoża . Jest też kilka pęknięć pionowych zaprawy z malowidłem . Malowidło oczyszczono z kurzu i brudu przy pomocy pędzli i odkurzacza, następnie oczyszczono gumkami Erasers Radierer KOH I NOOR HARDTMUTH (zob.fot.13, 16 i 17) . Tematem malowidła jest św. Ludwik wyruszający na wyprawę krzyżową. Powierzchnia malowidła ściennego pokryta jest szarym i czarnym nalotem pleśni niemożliwej do usunięcia całkowicie przy pomocy środków czyszczących . Poczyniono próby zdejmowania tego nalotu pleśni słabymi środkami chemicznymi co przyniosło pozytywne rezultaty . (zob.fot.18)

Pobrano próbki pleśni z powierzchni malowidła do badań mikrobiologicznych w celu zbadania rodzaju pleśni – grzybów i wskazania preparatu chemicznego do likwidacji tych drobnoustrojów i do zabezpieczenia malowidła . Odwrocie obrazu olejnego oczyszczono z kurzu i pajęczyn przy pomocy pędzli i odkurzacza . Obraz namalowany jest na jednolitym kawałku płótna był dwa razy dublowany . W górnej części do połowy obrazu zachowało się pierwsze płótno dublujące (z pięciu pionowych brytów) przyklejone klajstrem , który został zaatakowany przez pleśnię – jest kruche, rozsypuje się, natomiast (końcówki) na załamaniach blejtramu gdzie nie było posmarowane klajstrem jest mocne jak nowe . Na górnej części tego płótna jest napis ołówkiem : „powiesił odnawiałef Lugiński 1901.19/6” Element rzeźbiarski (korona z draperią) na górnej części ramy obrazu (zob.fot.8 i 10 a b) też pleśnię zaatakowały klej stolarski – skórny lub kostny, którym klejono kawałki drewna – rozlatują się . Od połowy w dół na odwrociu obrazu olejnego jest drugie płótno dublujące (z 6 pionowych brytów) przyklejone klajstrem, obecnie tylko fragmentami do płótna oryginalnego, pleśnię też rozłożyły spoiwo . Na tym płótnie dublującym są napisy farbą olejną :

„Obraz odmyto, odwerniksowano,
podklejono nowem płótnem
dolną połowę , zaszpachlowano
dziury i podmalowano szpachlów-
kę i miejsca pozbawione farby
w lipcu 1930 r. z rozporzą-
dzenia ks. Dziekana Józefa
Kisielisa . Odnawiał Józef Jan
Plater z Kombula.

jako kleju użyto mieszaniny :
z kleju stolarskiego , mąki żyt-
niej z dodatkiem krochma-
lu ; do szpachlówki : kredy
szlamowanej , ochry lakieru
olejnego „Kocha” w Rydze
(Ellas Laka) z dodatkiem wody ,
tegoż lakieru , do przytwierdzenia
odpadającej farby , oraz wernyksu
artystycznego „Lefranca” w paryżu .
Farby : „Lefranc” i „Gunther Wagner”.

Odwrocie obrazu zabezpieczono wstępnie terpentyną balsamiczną rozpylając rozpylaczem 2 krotnie . Środkowa część ramy obrazu olejnego pierwotnie była srebrzona obecnie zamalowana brązowym lakierem olejnym. Listwy boczne ramy pierwotnie pozłacane płatkami złota obecnie pokryte płatkami imitacji złota – szlagmetalem . Rama malowidła ściennego i tło pierwotnie były malowane pastelowym kolorem – wielokrotnie przemalowane, a na końcu rama pozłacana imitacją złota w płatkach .

PROGRAM PRAC KONSERWATORSKICH PRZY MALOWIDLE ŚCIENNYM „ŚW.LUDWIK WYRUSZAJĄCY NA WYPRAWĘ KRZYŻOWĄ” W OLTARZU GŁÓWNYM KOŚCIOŁA RZYMSKO – KATOLICKIEGO W KRASŁAWIU – ŁOTWA .

- 1) Wykonanie badań mikrobiologicznych w celu określenia gatunku pleśni – grzybów na malowidle oraz wskazanie środka chemicznego do likwidacji tych drobnoustrojów .
- 2) Usunięcie szarego nalotu pokrywającego malowidła (nalot spowodowany przez pleśnie – grzyby)
- 3) Usunięcie uzupełnień gipsowych zaprawy .
- 4) Usunięcie nawarstwień : przemalowań, złocień (imitacja) z ram i tła wokół malowidła – odsłonięcie pierwotnej warstwy malarskiej .
- 5) Oczyszczenie z brudu pęknięć zaprawy z malowidłami uzupełnienie ubytków zaprawy w pęknięciach – szczelinach (żyłowanie)
- 6) Uzupełnienie ubytków zaprawy wapienno – piaskowej .
- 7) Utrwalenie warstwy malarskiej połączone z zastosowaniem środka chemicznego likwidującego drobnoustroje .
- 8) Uzupełnienie ubytków warstwy malarskiej metodą kropkowania – punktowania .
- 9) Wykonanie dokumentacji konserwatorskiej .
- 10) Zlikwidowanie pęcherzy – odspojeń zaprawy z malowidłami od podłoża (zastrzyki).

Przewidywany koszt prac konserwatorskich malowidła oraz ramy z tłem = ok. 80.000. zł. = 25.000 USD z materiałami .

Sprawozdanie i program prac
opracował :

27. PAZDZ. 2003 *J. Steciński*

KONSERWATOR DZIEŁ SZTUKI
mgr Józef Steciński
37-500 Jarosław, ul. Dojazdowa 3
tel. (016) 621 24 98



LATVIJAS REPUBLIKA

VALSTS KULTŪRAS PIEMINEKĻU AIZSARDZĪBAS INSPEKCIJA

Reģ. Nr. 90000038351, M. Pils ielā 17/19/21, Rīgā, LV-1050, Tel.: (+371)7229272, Fakss: (+371)7228808, E-mail: vkpai@latnet.lv

KULTŪRAS PIEMINEKĻA KONSERVĀCIJAS (IZPĒTES, RESTAURĀCIJAS, REMONTA, REKONSTRUKCIJAS) DARBU

ATĻAUJA Nr 242, 2003 AK

Izsniegta 2003. g. 20. septembrī Derīga līdz 2003. g. 1. decembrim

Saskaņā ar Latvijas Republikas likumu "Par kultūras pieminekļu aizsardzību" atļauja izdota

Krāslava st. Ludvika Louisa kabeļ draudze

kultūras pieminekļa īpašniekam (lietotājam)

altārgroņa "sv. Ludvika Otda kresta karā" (valsts Nr. 3545)

Krāslava, kabeļ baņīcē, Baznīcas ielā 2, Krāslavā

pieminekļa tipoloģiskā grupa, nosaukums

adrese

konservācija 1. posma darbu veikšanai

Galveno darbu uzskaitījums:

Altāra telpa un gēģu obzīfē-

darbu vieta, veids

cipe; gēģu krāsošana profilanti, suā nolīmešana;

gēģu atbrīvošana no mēģu un pārvietošana,

izpildītājs, reģistra Nr., restaur. apl. Nr., adrese, tālr.

pagriežot par 90° vertikālā stāvoklī; gēģus un krāso slāni nostiprināt; gēģus iemēt un sākotnējā mēģā; Darbi tiek veikti atsevišķi;

Izpildītāji: Jozefs Stecinskis un Tomāš Dziuraviecs

Darbus izpildīt saskaņā ar lēmumu (reģ. iev. 11.09.2003 N 1615); rest. programma apstiprināta 15.09.2003.

iesniegums, priekšraksts; projekts, kas izstrādājis, saskaņojums

Darbu galvenais uzņēmējs: Pasanes pils draudze "Wspolnotce Polska"

Darbu vadītājs (izpildītājs) no uzņēmēja puses Jozefs Stecinskis - Filipas kult. un mākslas universitātes pabeir. rest. eksperts. apl. N 459

uzvārds, amats, licences vai rest. apl. Nr., tālr.

Atbildīgais par darbu uzraudzību no īpašnieka puses: J. Dolokieris, draudze prievērotājs adrese, tālrunis Adr. 9434149

Noteikumus skatīt lapas otrā pusē.

Ekspertīzes daļas vadītājs vai rajona (pilsētas) valsts kultūras pieminekļu aizsardzības inspektors

Eksperts D. J. (D. Čolauce)

17.09.2003. Ekspertīzes daļas vadītājs J. RADIŅŠ



NOTEIKUMI

1. Darbi veicami saskaņā ar Latvijas Republikas likumu "Par kultūras pieminekļu aizsardzību" un "Kultūras pieminekļu uzskaites, aizsardzības, izmantošanas un restaurācijas noteikumiem".

2. Ja netiek ievērota noteiktā darbu kārtība un noteikumi, Valsts kultūras pieminekļu aizsardzības inspekcija šos darbus var pārtraukt līdz pārkāpumu novēršanai.

3. Izpildītāji

trīs mēnešu laikā pēc darbu pabeigšanas vai atļaujas derīguma termiņa izbeigšanās iesniedz inspekcijā pārskatu par pieminekļi veiktajiem darbiem, uzrādot darbu veidu, vietu, materiālus un apjomu.

4. Atļauja obligāta tikai kopā ar līgumu, kurā definētas abas pušu (īpašnieka un izpildītāja) atbildības un garantijas jēgas turpmākai saglabāšanai

5. Restaurācijas - konservācijas darbu laikā jāveic pasākumi pretputu lievidācijai altāra telpā un uz gleznu rāmņa

6. Pēc gleznu pagriešanas un altārsienu sienu atburtuotāna uicams Filippo Kastaldi gleznotās kompozīcijas fiksācija un apraus

7. Atbildīgais par darbu uzraudzību un VKPTJ puses galv. valsts inspektore Krāslava rajonā G. Bukerica

Pieminekļa īpašnieks (lietotājs) _____

Jāņeps Dobrevičs
Atļaujas saņēmējs

draudzes priekšsēdētājs
Uzvārds, adrese
9434149. Jēņep

Protokół z dnia 15 IX 2003r.

Komisja dotychczas konserwacji obrazu w Krasstawiu: „Sw. Ludwik wyruszający na wyprawę kryziową” – pędzla Tomasz Lisiewicza – Lebroda się u Ks. Dniekana Józefa Łapkowski. Komisja stwierdza, że od dnia 15 IX 2003r rozpoczyna się prace konserwatorskie przy w/w obrazie, prowadzone przez konserwatorów: mgr. Józefa Stecińskiego i mgr. Tomasz Dziurawca.

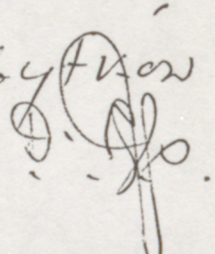
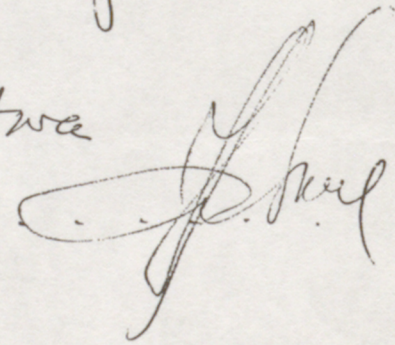
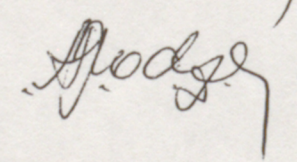
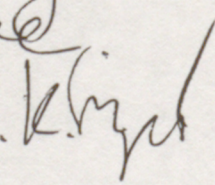
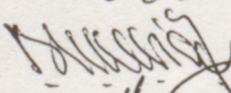
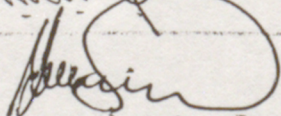
Pierwszym etapem prac, będzie zbudowanie stanowiska. (Kartona adwarowa będzie przeniesiona + na okres prac – do bocznego ołtarza w lewej nawie (ołtarz Sw. Trójcy) Ks. Dniekan wyraża zgodę na rozpoczęcie prac. W skład Komisji konserwatorskiej u Ks. Dniekana wchodzi udział.

- Ks. Dniekan J. Łapkowski. *[Signature]*
- p. Ambasador R.P. p. Tadeusz Firzbach. *[Signature]*
- Konserwatorzy, wykonawcy prac:
 - mgr. Józef Steciński. *[Signature]*
 - mgr. Tomasz Dziurawca. *[Signature]*
- Przedstawiciel Rady Parafialnej, Kościół w Krasstawiu: Józef Dobkiewicz. *[Signature]*
- Przedstawiciel Urzędu Konserwatorskiego w Krasstawiu – Dzintra Bukiewicz. *[Signature]*
- mgr. Izabela Malinowska - konserwator zabytków. *[Signature]*
Przedstawiciel Stowarzyszenia Wspólnota Polska
- mgr. Dorota Janiszewska - Jakubiak. *[Signature]*
Z Departamentu Działoictwa Narodowego III In. Kult.
- mgr. Krystyna Kokosińska - konserwator zabytków. *[Signature]*
Z ramienia Stowarzyszenia Wspólnota Polska.

15 IX 2003r

9

Przedstawiciele Inspekcji Ochrony
Zabytków Kultury Narodowej
Lotwy - uczestniczą w komisji:

- 1. Ekspert Ochrony Zabytków Lotwy
Dace Coldert . . . 
- 2. Konserwator malarstwa
Inese Sakne . . . 
- 3. Restaurator Zabytków Ruchomych
Aida Podrina . . . 
- 4. Referent do spraw Kultury w
Ambasadzie w Rydze
Snyktof Surszen . . . 
- 5. Przedstawiciel Urzędu Konserwatorskiego
Dmitra Bukierica . . . 
- 6. Mer miasta Krasławia
Yanis Tracov . . . 

Carra Faustino, kamieniarz włoski pochodzący z Tessyny. Na początku XVIII w. zawarł kontrakt z architektem Tomaszem Bellottim na wykonanie kamiennych ozdób do kościoła w Rokietnie p/Warszawą.

Rewski Z., *Konieczność poznania dawnej sztuki Szwajcarii*, BHS, X, 1948 nr 1, s. 43.

Carteaux Jean-Baptiste François, malarz francuski, ur. 1751 Aillevans, departament Haute-Saône, zm. 1813 Paryż. Z zawodu oficer. Jako malarz — uczeń G. F. Doyena; malował portrety olejne i miniatury, podpisując się „peintre du roi”. Pod koniec 1781 musiał porzucić pracę artystyczną w Paryżu i — natchodzony przez wierzących — uciec za granicę. Początkowo przebywał w Prusach, gdzie portretował Fryderyka II, następnie przeniósł się do Rosji. W 1786 działał w Warszawie; w źródłach francuskich podano, że pracował tam dla „Aleksandra Armeńskiego”. W istocie związany był z dworem królewskim, skoro 15 VII 1786 Stanisław August obdarował go tabakierką wartości 50 dukatów i polecił wypłacić 100 dukatów gotówką. Prac z okresu warszawskiego nie znamy. Od 1787 przebywał w Paryżu.

ThB, t. 6, 1912 (H. Vollmer).

AGAD, Arch. Jablonny, ks. Józef A 211, k. 11.

Andrzej Ryszkiewicz

Casasopra Paolo, sztukator włoski działający w l. 1784-1796 w Warszawie, współpracujący stale z Giuseppe Amadio. Por. Amadio.

de Caschovia patrz Jan de Caschovia.

Caspar patrz Szańczyk Caspar.

Castaldi (Gastaldi, Gastoldi, Gustelding) **Filippo**, malarz włoski, ur. 1730 Arpino, zm. 15 I 1814 Łowicz. Sprowadzony do Polski podobno przez bpa Załuskiego. Od 1760 czynny w Inflantach Polskich; początkowo pracował dla hr. Platerów w Krasławiu koło Dyneburga. 1760/62 namalował dla kościoła w Krasławiu 7 kompozycji ołtarzowych *al fresco* (Św. Ludwik, Św. Św. Piotr i Paweł, Św. Wincenty à Paulo, Św. Antoni, Św. Trójca, Wniebowzięcie MB i Zaślubiny NMP) oraz dwa portrety fundatorów *en pied* — Kon-

stantego Ludwika Platera i jego żony Augusty z Ogińskich. Z ok. 1770 pochodzi zbiór 104 sangwiną rysowanych „Portretów obywateli Inflant”, zawierający m. in. *Autoportret C.* (MNW). W tym czasie C. zaciągnął się do wojska polskiego; doszedł do stopnia porucznika. W 1790 był w Białymstoku, gdzie m. in. namalował *Portret poety Franciszka Karpińskiego*. Od 1791 związany był z ks. Bazylim Popielem, pracując niemal wyłącznie na potrzeby kościelne. Od ok. 1791 do 1806 mieszkał w Grodzisku Mazowieckim. Tamże w kośc. par. dochowały się obrazy ołtarzowe pędzla C. z tego czasu: *Chrystus na krzyżu*, *Bóg Ojciec*, *Matka Boska z Św. Anną i Św. Joachimem*, ponadto 5 obrazów: *Św. Franciszek Salezy*, *Św. Antoni*, *Św. Roch*, *Św. Józef* i *Św. Franciszka Rzymianka*. W 1795 namalował ponadto obraz *Św. Józefa* dla kośc. par. w Miłosławiu pow. Września. Od 1806 mieszkał C. w Łowiczu. Tutaj ok. 1807 namalował ostatni swój obraz — dużych rozmiarów, *Św. Michała* do ołtarza gł. kolegiaty w Łasku.

C. reprezentuje typ prowincjonalnego włoskiego malarza, czerpiącego z dorobku ikonograficznego malarstwa XVI w. (m. in. Rafaela). W portretach wykazuje dobrą charakterystykę typu i psychiki, w obrazach religijnych — dążność do ujęć rodzajowych na tle pejzażu. Koloryt ma chłodny, z przewagą zieleni i błękitów.

Manteuffel G., *Krasław*, W. 1901, s. 16. — Pamiętnik Religijno-Moralny 1858 nr 11, s. 484-487; 1860 nr 11, s. 484. — Tyg. il., 1866 półr. II, s. 53-54. — Bojanek M., *Kościół i parafia w Grodzisku*, W. 1917, s. 17, 49. — Łopaciński E., *Materiały do dziejów rzemiosła art. w Wielk. Ks. Litew.*, W. 1946, s. 100, 126. — Mikulski T., Sobol R., *Korespondencja Franciszka Karpińskiego*, Wr. 1958, s. 36-38. — KZSP, t. 5, z. 29, 1960, s. 10. — Ryszkiewicz A., *Filippo Castaldi, malarz nieznan*, BHS, XXVII, 1965 nr 3, s. 220-27.

Arch. parafialne, Grodzisk Mazowiecki. — Arch. parafialne, Łask. — AGAD, Archiwum Roskie, pudło LXXI, nr 62. — Archiwum PAN, *Teki Z. Batowskiego*, 1q.

Andrzej Ryszkiewicz

Castelli Andrzej, rzeźbiarz pochodzący z Lugano. W 1629 pracował wraz z bratem Antonim C. przy ozdabianiu kaplicy Zbaraskich (Św. Katarzyny) przy kośc. Dominikanów w Krakowie; jednocześnie wyznaczony, również razem z bratem, przez władze klasztoru do wykonania nowego ołtarza-

INSTYTUT SZTUKI POLSKIEJ AKADEMII NAUK

SŁOWNIK
ARTYSTÓW POLSKICH
I OBCYCH W POLSCE DZIAŁAJĄCYCH

MALARZE
RZEŹBIARZE
GRAFICY

TOM I
A—C

WROCLAW · WARSZAWA · KRAKÓW · GDAŃSK
ZAKŁAD NARODOWY IMIENIA OSSOLIŃSKICH
WYDAWNICTWO POLSKIEJ AKADEMII NAUK

1971



Fot. 14 Fr. obrazu olejnego

„ św. Ludwik ” przed konserwacją.

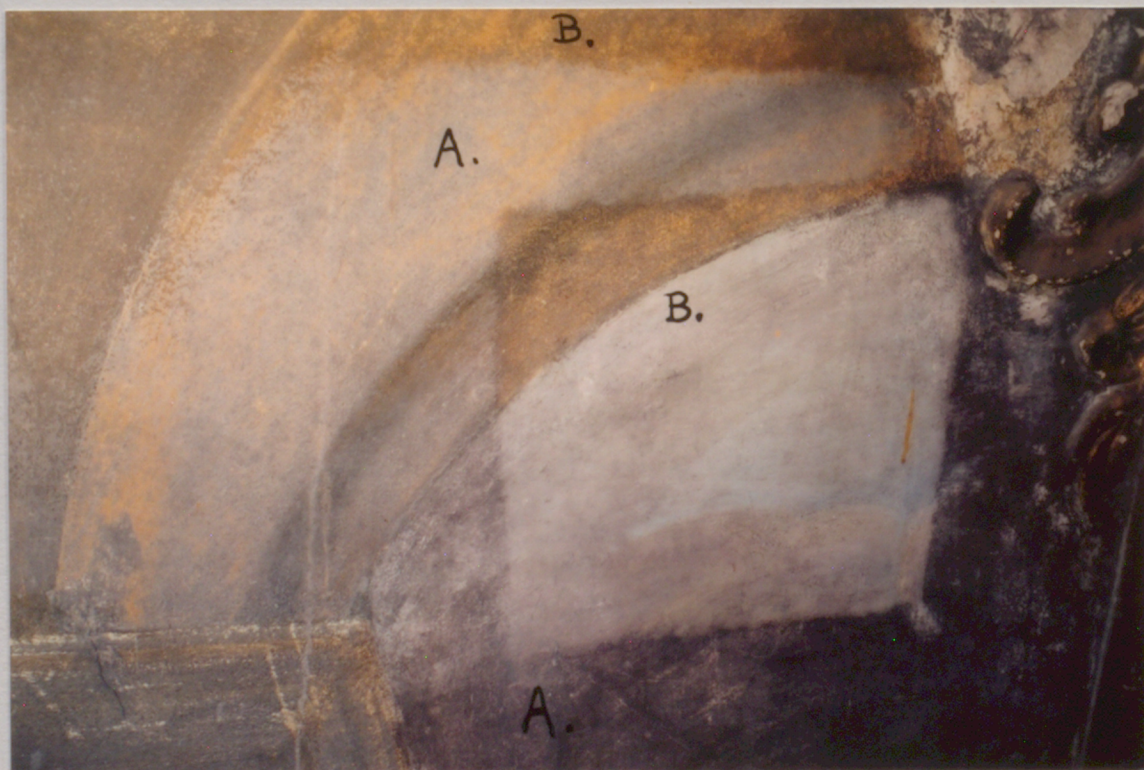


Fot. 15 Fr. obrazu olejnego – lewy dolny narożnik przed konserwacją.

Fot. 16 Malowidło ściennie w trakcie oczyszczania.



Fot. 17 Fr. malowidła ściennego w trakcie oczyszczania.



Fot. 18

Próby zdejmowania pleśni z powierzchni malowidła ściennego.

A = nalot popielatego i czarnego koloru pleśni.

B = po usunięciu pleśni.



Fot. 7 Fragment obrazu olejnego (prawy dolny narożnik) przed konserwacją.



Fot. 8 Górny element ramy obrazu olejnego przed konserwacją.

Fot. 9 Budowa rusztowań przy ołtarzu gł.



Fot. 10 a b Element rzeźbiarski na górnej części ramy obrazu olejnego.

Fot. 11 Obraz olejny „ św. Ludwik ” po zabezpieczeniu.

14



Fot. 12 Po odsłonięciu malowidła ściennego „ św. Ludwik.”



Fot. 13 Malowidło ściennie „ św. Ludwik ” w trakcie oczyszczania.



Fot. 1
Ołtarz główny z obrazem olejnym „ św. Ludwik ”
w kościele rzym.- kat.
w Krasławiu – Łotwa



Fot. 2
Obraz olejny „ św.Ludwik ”
w ołtarzu głównym
stan przed rozpoczęciem
prac konserwatorskich



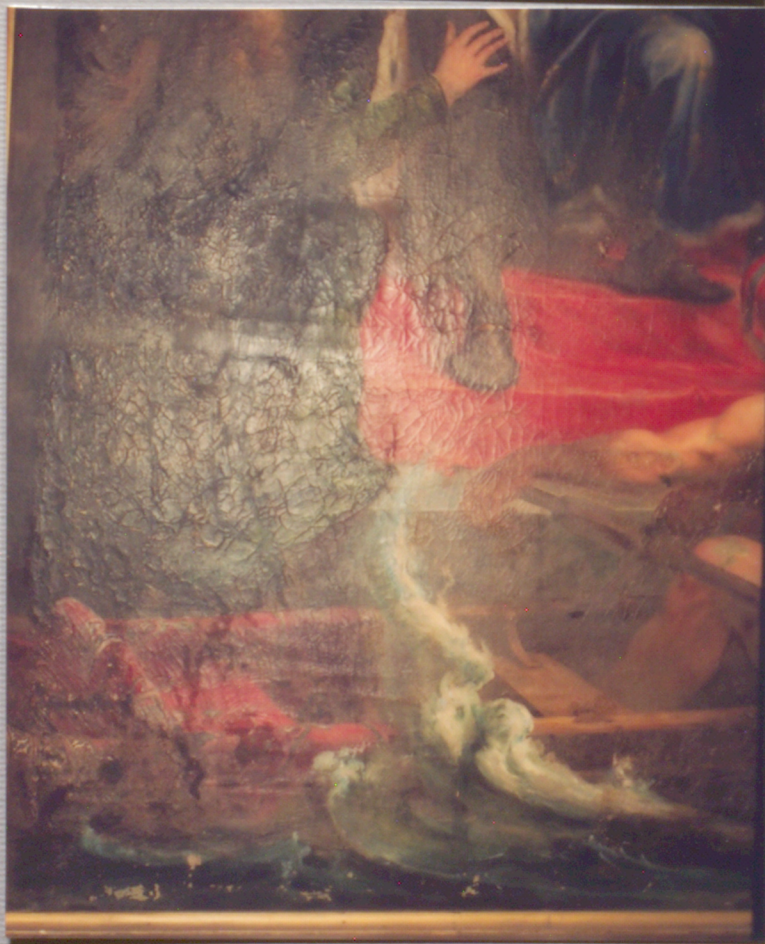
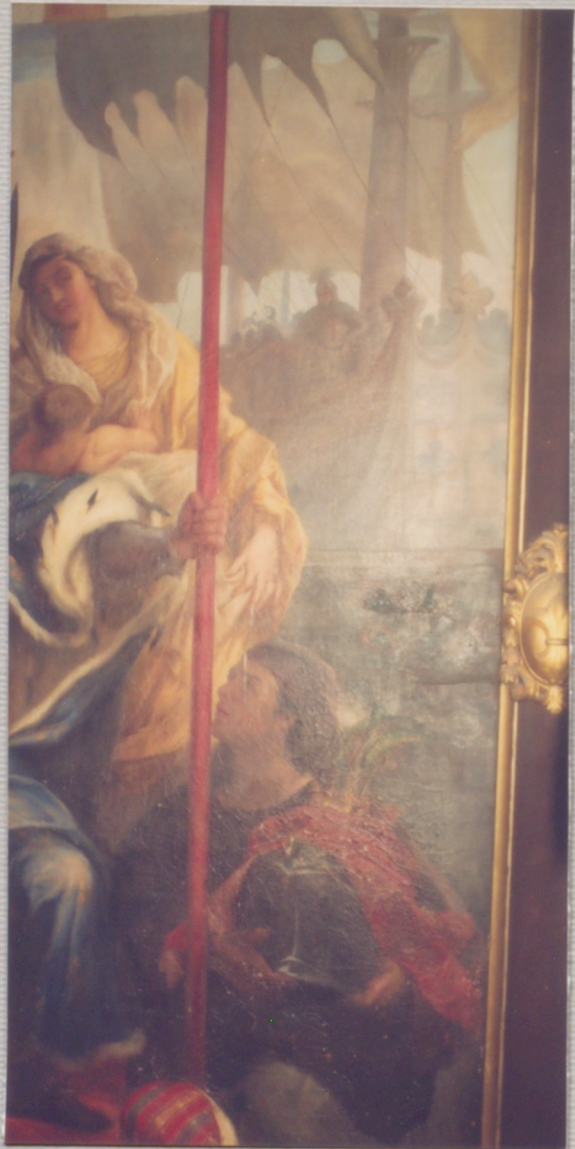
Fot. 3 a b c. Obraz olejny „ św. Ludwik ” przed rozpoczęciem prac kons.



Fot. 4 Fr. obrazu olejnego „ św Ludwik ” przed rozpoczęciem prac kons.



Fot. 5 a b Górna część obrazu olejnego „ św. Ludwik ” przed konserwacją.



Fot. 6 a b c d Środkowa i dolna cz. obrazu olejnego przed konserwacją.