

APSTIPRINĀTS
ar Aizkraukles novada domes
2009. gada 18.jūnija
lēmumu Nr. 1 (protokols Nr.6.§.)

**AIZKRAUKLES NOVADA DOMES
PUBLISKAIS PĀRSKATS
PAR 2008. GADU**



Aizkrauklē
2009.

SATURA RĀDĪTĀJS

1. Aizkraukles novada raksturojums.....	2
1.1 Novada ģeogrāfiskais stāvoklis un dabas vides raksturojums	2
1.3 Sociāli ekonomiskais raksturojums.....	6
2. Ziņas par pašvaldību.....	12
2.1 Domes komitejas un komisijas.....	14
2.2 Pašvaldības iestādes.....	15
3. Aizkraukles novada domes budžets.....	17
4. Aizkraukles novada domes nekustamā īpašuma novērtējums.....	28
5. Pārskats par pašvaldību saimniecisko darbību 2006. gadā.....	29
5.1 Sociālais darbs.....	30
5.2 Izglītība.....	32
5.3 Kultūra.....	35
5.4 Sports.....	35
5.5 Nevalstiskās organizācijas.....	36
5.6 Novada teritoriju labiekārtošana, ielu, ietvju, pagalmu, brauktuvju un laukumu renovācija, remontu un uzturēšana.....	37
6. Pašvaldības kapitālsabiedrības	38
6.1 Aizkraukles novada pašvaldības SIA "Aizkraukles siltums"	40
6.2 Aizkraukles novada pašvaldības SIA „Aizkraukles ūdens”	41
6.3 Aizkraukles novada pašvaldības SIA „Lauma A”	43
7. Realizētie projekti (publiskās investīcijas).....	45
8. Komunikācija ar sabiedrību	47

1. AIZKRAUKLES NOVADA RAKSTUROJUMS

1.1. Novada ģeogrāfiskais stāvoklis un dabas vides raksturojums.



1.1.Attēls. Aizkraukles novada atrašanās vieta Latvijas kartē

Reljefs un ģeoloģiskā uzbūve

Aizkraukles novada lielākā daļa atrodas Viduslatvijas zemienes Viduslatvijas nolaidenuma dienvidu malā un Lejasdaugavas senlejā, Daugavas labajā krastā. Reljefu nedaudz sapsmo Maizītes pieteka Pulksteņupīte un Daugavas pieteka Karikste. Novada teritorija ir vidēji 20 – 40 m v.j.l. un tā augstākais punkts Kalna Ziedu pilskalns atrodas Aizkraukles pilsētā.

Daugavas senlejas posms ar terasēm, retiem augiem un ainavām perspektīvā varētu būt nozīmīgs tūrisma objekts. Patreiz senleja daudzviet ir aizaugusi ar mazvērtīgiem kokiem un krūmiem.

Meži

Meži klāj 35% novada teritorijas. Meži un purvainie meži aizņem visu novada ziemeļdaļu un gandrīz nepārtrauktā joslā stiepjas gar tā austrumu robežu. Neizmantoto karjeru malās, terašu nogāzēs gar ūdenskrātuvi, sāngravās sastopamas baltalkšņu, bērzu, kārkļu audzes. Šauras mežu audzes ir arī pilsētas teritorijā gar Daugavas ieleju un Karikstes ielejas lejasposmu. Lejasdaugavas senlejā karbonātu augsnes un savdabīgais mikroklimats sekmējis specifiskas veģētācijas izveidošanos, kam raksturīgas platlapju audzes ar sīkklapu piejaukumu. Te konstatēts ap 800 ziedaugu sugu (2/3 visu Latvijas floras pārstāvju), starp tām arī Latvijā reti sastopamas sugas.

Purvi

Purvi aizņem aptuveni 16,2 % novada teritorijas. Lielākais Aizkraukles purvs, dēvēts arī par Aklo purvu, atrodas teritorijas ziemeļaustrumu daļā. Aizkraukles purvs pieder augsto purvu tipam. 0,2 km uz ZA no Aizkraukles stacijas atrodas Medņu purvs, saukts arī par Tuņķu purvu. Aizkraukles novada teritorijā tas aizņem ap 125 ha. Te sastopami gan zemā, gan augstā tipa purva nogabali.

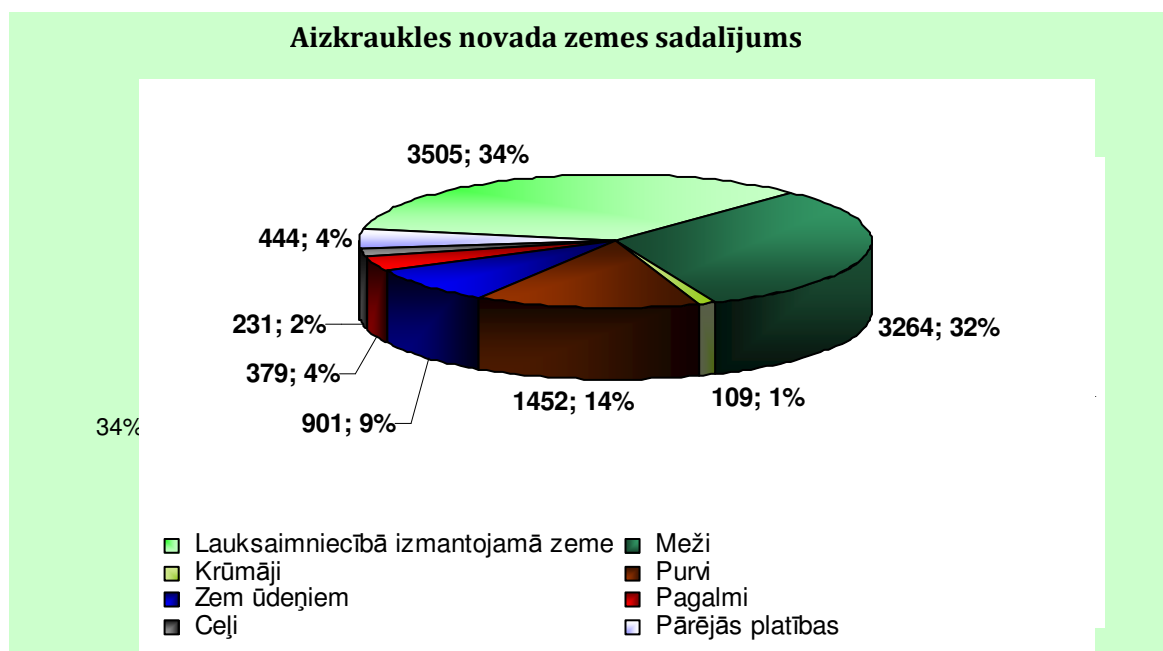
Ūdens resursi

Ūdens resursus veido Daugava, Karikste, Pļaviņu ūdenskrātuve un pazemes ūdeņi. Pļaviņu ūdenskrātuve ir lielākā Latvijā un tās platums pie Aizkraukles ir 2-3 km, dziļums līdz 47 m, ūdens līmeņa augstums 67 – 72,5 m v.j.l. Gruntsūdeņi atrodas 0,0-10 m dziļumā, tie ir pilnīgi pietiekami novada iedzīvotāju nodrošināšanai ar dzeramo ūdeni.

Zemes resursi

No Aizkraukles novada kopējās lauksaimniecības zemes 4932,6ha platības. 67% aizņem lauksaimniecībā izmantojamā zeme, 21 % - meži, 2% - purvi, bet zem ūdeņiem atrodas 2 %.

Lielākā daļa novada teritorijas tiek izmantota lauksaimniecībā – 48 %, mežsaimniecībā – 31 %, ūdenssaimniecībā – 6 %, sabiedriskās nozīmes objektiem – 1, %, satiksmes infrastruktūrai – 2%, rūpniecībai 3%, ieguves rūpniecībai un karjeru izstrādei 5%.



1.2.Attēls. Aizkraukles novada zemes sadalījums.

1.1. Tabula. Aizkraukles novada zemes sadalījums pa nekustamā īpašuma (NĪ) lietošanas mērķu grupām (pašvaldības dati uz 01.01.2006.gadu)

NĪ lietošanas mērķu grupa	Platība ha	% no kopējās platības	Īpašumu vai lietojumu skaits
Lauksaimniecība	4932,6	48,24	551
Mežsaimniecība	3142,0	30,73	31
Ūdenssaimniecība	761,1	7,44	6
Ieguves rūpniecība un karjeru izstrāde	522,0	5,11	2
Vienģimenes un divģimeņu dzīvojamo māju apbūve	116,7	1,14	953
Daudzdzīvokļu māju apbūve	57,0	0,56	53
Darījumu iestāžu un komerciāla rakstura apbūve	33,1	0,32	60
Sabiedriskas nozīmes objekti	138,2	1,35	73
Rūpniecības objekti	269,2	2,63	97
Satiksmes infrastruktūras objekti	181,7	1,78	116
Inženiertehniskās apgādes tīkli un objekti	67,3	0,66	19
Pārējie objekti	3,9	0,04	1
Kopā:	10224,8	100,00	1962

Dabas objekti

Aizkraukles novada teritorijā ir vairāki aizsargājami dabas objekti, tanī skaitā dabas parks Daugavas ielejā, kas aptver Senlejas posmu 213 ha platībā no Skrīveru pagasta robežas līdz Pļaviņu HES, dabas liegums - Aizkraukles purvs un meži novada ziemeļdaļā, ģeoloģiskie un ģeomogrāfiskie objekti – Muldakmens (Meļķitāru upurakmens) - aiz Gailitārēm 1 km pa kreisi – un Cepļa (Jaunzemju) dolomīta atsegums. Novada teritorijā ir retu putnu, piemēram, zivju ērgļa un melnā stārķa ligzdošanas vietas, kā arī sastopams rets dzīvnieks – lielais susuris. Daugavas senlejā, leļpus uzpludinātā grants karjera atrodama reta auga - odu gimnadēnijas audze.

1.2. Tabula. Aizsargājамie dabas objekti Aizkraukles novadā

Nr. p.k.	Aizsargājamā objekta kategorija	Objekta nosaukums	Novietojums	Raksturojums
1.	Dabas parks	Daugavas ieleja	Senlejas posms (213 ha) no Skrīveru pagasta robežas līdz Pļaviņu HES	Daugavas senkrasts ar terasēm; dolomīta atsegumi, retas augu sugas.
2.	Dabas liegums	Aizkraukles purvs un meži	Aizkraukles novada ziemeļu daļā	
3.	Ģeoloģisks un ģeomorfoloģisks objekts	Muldakmens (Meļķitāru upurakmens, Meļķitāru Muldas akmens)	Aiz Gailītārēm pa kreisi 1 km	Milzīgs laukakmens ar iedobumu
4.	Ģeoloģisks un ģeomorfoloģisks objekts	Cepļa (Jaunzemju) dolomīta atsegums	150 m no zemnieku saimniecības „Cepļi”	Daugavas senkrasts; dolomīts ar koraļļu un stomatoporu biohermām; Daugavas svītas augšējās pasvītas tips
5.	Reti putni un dzīvnieki	Zivju ērgļa ligzdošanas vieta	Aizkraukles mežniecība, 174 kvartāls	
6.	Reti putni un dzīvnieki	Melnā stārķa ligzdošanas vieta.	Aizkraukles mežniecība, 156. un 202. kvartāls	
7.	Reti putni un dzīvnieki	Liels susuris	Karikstes ielejā	
8.	Reti augi	Odu gimnadēnija	Atradnes Daugavas senlejā, leļpus uzpludinātā grants karjera	

1.2. Sociāli ekonomiskās situācijas apskats

Iedzīvotāju raksturojums

Aizkraukles novada iedzīvotāju skaits sastāda 25% no visiem Aizkraukles rajona iedzīvotājiem. Salīdzinājumā ar piegulošajām pašvaldībām Kokneses, Skrīveru un Sērenes pagastiem, Aizkraukles novads (97,2 cilv./km²) ir visblīvāk apdzīvotais (skat. 3.1.tabulu). Tas izskaidrojams ar iedzīvotāju koncentrēšanos Aizkraukles pilsētā kā rajona centrā (726,3 cilv./km²)¹. Aizkraukles pagasts (14,2 cilv./km²) salīdzinājumā ar jau minētajām pašvaldībām ir vidēji blīvi apdzīvots salīdzinājumā ar Aizkraukles rajona teritorijā ietilpstošajiem pagastiem, gan Kokneses pagasts, gan Skrīveru pagasts ir vairāk nekā divas reizes blīvāk apdzīvots.

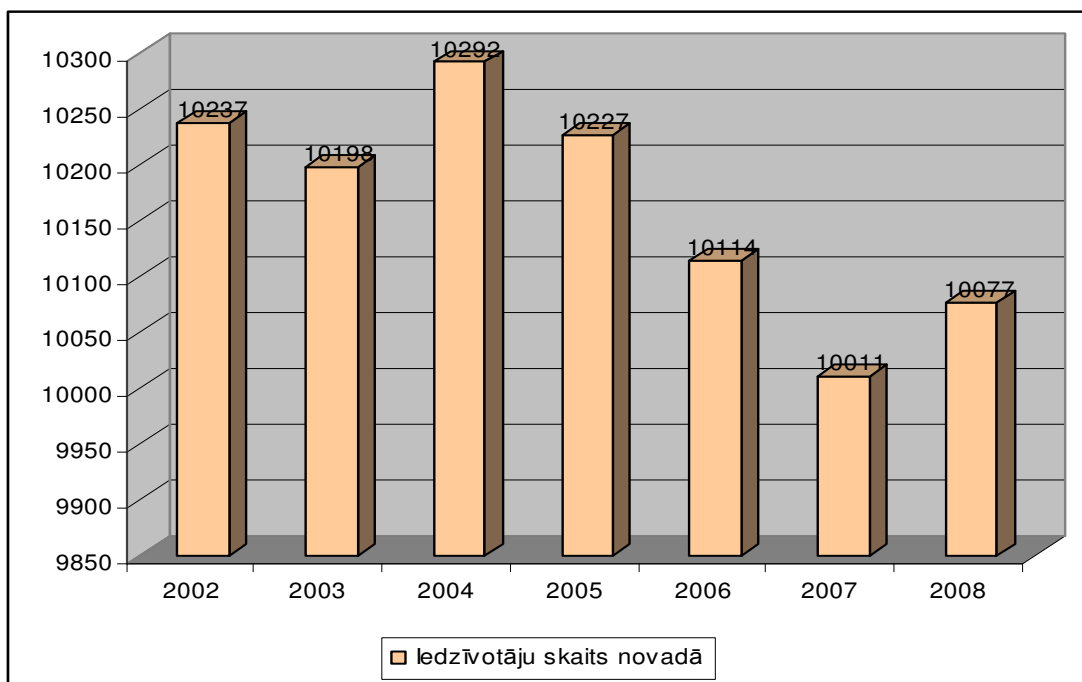
1.3.tabula. Apdzīvojumus un blīvums pašvaldībās

Apdzīvotas vietas nosaukums	Iedzīvotāju skaits	Platība km ²	Blīvums cilv./km ²
Aizkraukles rajons	40568	2567	16,0
Aizkraukles novads	10077	103	97,8
Kokneses pagasts	4363	171	25,5
Sērenes pagasts	861	119	7,3
Skrīveru pagasts	4130	105	39,5

Avots: Aizkraukles novada integrētās attīstības programma 2008. - 2014.gadam un Aizkraukles rajona teritorijas plānojums 2007.-2019.gadam

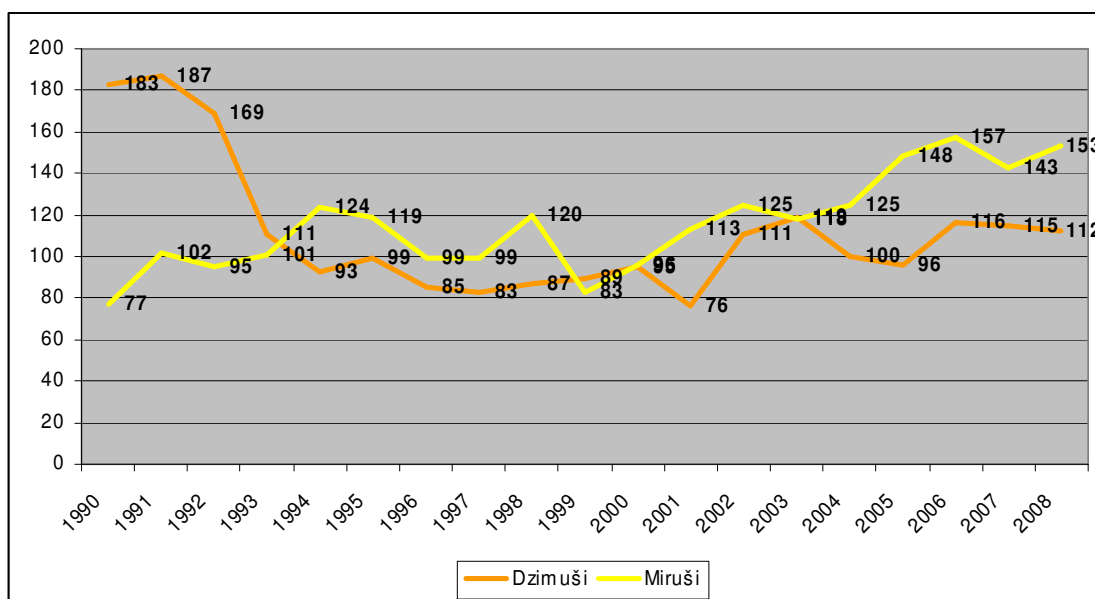
2008.gadā Aizkraukles novadā dzīvoja 10077 patstāvīgie iedzīvotāji (skat. 3.2.attēlu). Salīdzinot iedzīvotāju skaitu Aizkraukles novadā 2002. un 2007.gadā, tam bija vērojama tendence samazināties (vidēji par 0,4% gadā). Tomēr ņemot vērā, ka Latvijas kopējais iedzīvotāju skaits katru gadu samazinās par 0,5 - 0,6% gadā, šis rādītājs ir vērtējams gandrīz pozitīvi. Jau 2008. gadā ir vērojams neliels iedzīvotāju skaita pieaugums, jo, pateicoties mehāniskajai kustībai, Aizkrauklē iedzīvotāji ierodas darba meklējumos no tuvākajām un attālākajām lauku teritorijām. Līdz šī gada nogalei pieauga arī darba vietu skaits Aizkraukles novadā. Arī nākotnē plānots iedzīvotāju skaita pieaugums, kas varētu tikt veicināts caur pakalpojumu pieejamības attīstību novadā.

¹ Salīdzinājumam: Bauskas un Dobeles pilsētu apdzīvojuma blīvums pārsniedz Aizkraukles pilsētas rādītājus, tomēr tas skaidrojams ar to, ka aprēķinos ietverta arī platība, kas atrodas zem ūdeņiem un Aizkraukles pilsētā tā aizņem daudz lielāku teritorijas daļu nekā Dobelē un Bauskā



1.3.attēls. Iedzīvotāju skaita dinamika Aizkraukles novadā 2002.-2008.g.

Jau vairākus gadus demogrāfiskā situācija Latvijā vērtējama kā nelabvēlīga. Iedzīvotāju dabiskais pieaugums joprojām krītas. Gluži tāda pati situācija vērojama arī Aizkraukles novadā, kur dabiskais pieaugums ir negatīvs jau sākot ar 1994.gadu (skat. 3.3.attēlu). Lai gan pēdējos gados dzimušo skaits viena gada periodā ir nedaudz palielinājies, strauji audzis gadā mirušo iedzīvotāju skaits. Viszemākā dzimstība vērojama 1996.-2001.gadā (nesasniedzot 90 jaundzimušos gadā), bet visaugstākā iedzīvotāju mirstība reģistrēta tieši 2007. un 2008.gadā - attiecīgi 157 un 153 iedzīvotāji gada laikā. Lai gan mirstība ir nedaudz samazinājusies 2008. gadā, tomēr salīdzinājumā ar laika periodu līdz 2004.gadam joprojām uzskatāma par augstu.



1.4.attēls. Dabiskā kustība Aizkraukles novadā 1990.- 2008.g.

Tāpat kā citviet Latvijā arī Aizkraukles novadā ir izteikta ārējā migrācija, kad cilvēki dodas labāk apmaksāta darba meklējumos uz Rietumeiropas valstīm. Mehāniskās kustības rādītāji kļuva negatīvi jau pagājušā gadsimta deviņdesmito gadu sākumā, kad savās etniskajās dzimtenēs aktīvi atgriezās mazākumtautību iedzīvotāji.

Pēdējā desmitgadē Aizkrauklē jo īpaši izteikta ir svārstveida migrācija – darba migrācija, mācību migrācija un pakalpojumu migrācija. Daudzi Aizkraukles iedzīvotāji, pateicoties labajai transporta infrastruktūrai, kas saista Aizkraukli ar Latvijas galvaspilsētu, dodas darbā uz Rīgu un Ogrī, toties Aizkraukles pilsētā strādā daudzi cilvēki no tuvākajiem pagastiem un pilsētām.

Kā izteikti mācību migrācijas centri Aizkraukles rajonā veidojas Aizkraukle, Skrīveri un Koknese. Šo pašvaldību mācību iestāžu pakalpojumus izmanto vairāk nekā četrdesmit dažādu pašvaldību skolēni, gan no Aizkraukles, gan blakus rajoniem. Savukārt studentu migrācijas plūsma ir no Aizkraukles uz Rīgu, Jelgavu, mazāk Valmieru, Jēkabpili un Ventspili, jo Aizkrauklē piedāvātās augstākās izglītības apguves iespējas ir nelielas.

Pakalpojumu migrāciju raksturo dati par iedzīvotājiem, kuri dodas saņemt kvalificētākus medicīnas pakalpojumus, valsts pārvaldes un finanšu iestāžu pakalpojumus, iegādāties augstas kvalitātes preces un pakalpojumus. Ievērojams pakalpojumu centrs ir Aizkraukles pilsēta, kuru regulāri apmeklē iedzīvotāji no 19 dažādām pašvaldībām. Savukārt Aizkraukles iedzīvotāji pārsvarā pēc šāda veida, bet plašāku iespēju pakalpojumiem, dodas uz Rīgu.

Bērnu un jauniešu līdz darbības vecumam Aizkraukles pilsētā ir mazāk nekā rajonā un Latvijā vidēji, savukārt Aizkraukles pagastā šis rādītājs ir ievērojami lielāks par rajona un valsts vidējo. Virs darbības vecuma iedzīvotāju skaits Aizkraukles pilsētā un pagastā ir mazāks nekā vidēji rajonā un Latvijā, kas skaidrojams ar Aizkraukles pilsētas izveidošanas laiku un īpatnību (tā izveidota salīdzinoši nesen, un iedzīvotāju pamatsastāvs vēl nav sasniedzis pensijas vecumu). Visvairāk iedzīvotāju Aizkraukles novadā ir darbības vecumā, to skaits ir lielāks par vidējo darbības vecuma iedzīvotāju skaitu Latvijā, kā arī lielāks par darbības vecuma iedzīvotāju skaitu Dobeļē, Bauskā un Zemgales reģionā kopumā (58,2%), tajā pašā laika periodā.

1.4.tabula. Iedzīvotāju vecuma un dzimuma struktūra

Administratīvā teritorija	Līdz darbības vecumam	Darbības vecumā	Virš darbības vecuma
Latvija	14,3%	64,4%	21,3%
Aizkraukles rajons	15,2%	63,4%	21,4%
Aizkraukles novads	14,2%	67,9%	17,9%

Avots: Aizkraukles novada integrētās attīstības programma 2008. - 2014.g., Aizkraukles rajona teritorijas plānojums 2007.-2019.g.

Analizējot demogrāfisko struktūru, jāatzīmē, ka Aizkraukles novadu un citas Aizkraukles rajona pašvaldības skārušas tās pašas problēmas, kas visā Latvijā pēc 1991.gada. Tās ir: zemā dzimstība (salīdzinot ar mirstības līmeni), mirstības pieaugums un iedzīvotāju migrācijas negatīvais rezultāts. Tas viss būtiski ietekmējis un pastiprinājis iedzīvotāju novecošanās procesus un radījis izmaiņas iedzīvotāju vecuma sastāvā.

2000.gada tautas skaitīšanas dati par 15 gadu un vecāku iedzīvotāju izglītības līmeni Aizkraukles pilsētā krasi atšķiras no pagasta. Pilsētā 31,9% iedzīvotāju ir ar vispārējo vidējo izglītību, 21,9% ar vidējo speciālo izglītību, pamatizglītība ir 20,9 % un augstāko izglītību ieguvuši 11,5% iedzīvotāji. Mazāk par 4 klasēm beiguši 1,1% novada iedzīvotāju. Savukārt Aizkraukles pagastā visvairāk iedzīvotāju ir ar pamatskolas izglītību – 28,7%, vispārējā vidējā izglītība ir 25,8%, vidējā speciālā - 20,2%, bet augstākā - 6,5%. Aizkraukles pagastā liels iedzīvotāju īpatsvars ir ar sākumskolas izglītību - 8,6%, mazāk par 4 klasēm ir 4,0% iedzīvotāju.

Tautas skaitīšanas dati liecina, ka latviešu valodu 2000.gadā prata 80% no visiem novada iedzīvotājiem, taču 2004.gadā vairs tikai daži procenti neprot valsts valodu. Latviešu tautības personu vidū krievu valodas prasmi apliecina 60,3% iedzīvotāju. Angļu valodu prot 13,4%, bet vācu valodu - 7,7% no visiem novada iedzīvotājiem.

Pēc nodarbināto skaita Zemgales plānošanas reģionā 1.vietā ir apstrādes rūpniecība. Pēdējo 3 gadu laikā (2002. - 2004.g.) visstraujāk attīstījusies koksnes un koka izstrādājumu ražošanas nozare, kam seko tirdzniecība un transports, glabāšana un sakari. Aizkraukles rajonā visplašāk pārstāvētās nozares: lauksaimniecība 16,1%; apstrādes rūpniecība 14,6%; tirdzniecība un ēdināšana 14,2%, izglītība 11,7%, pārvalde 9,7%. Aizkraukles novadā populārākās nozares pēc nodarbināto skaita ir tirdzniecība un pakalpojumi - 18,1% un apstrādes rūpniecība - 17,5% (skat. 3.3.tabulu) – lielākā daļa nodarbināto apstrādes rūpniecības sektorā strādā tieši kokapstrādes jomā.

1.5.tabula. Aizkraukles novada nodarbināto skaita sadalījums pa iedzīvotāju ekonomiskās darbības veidiem (2000.g. tautas skaitīšanas dati)

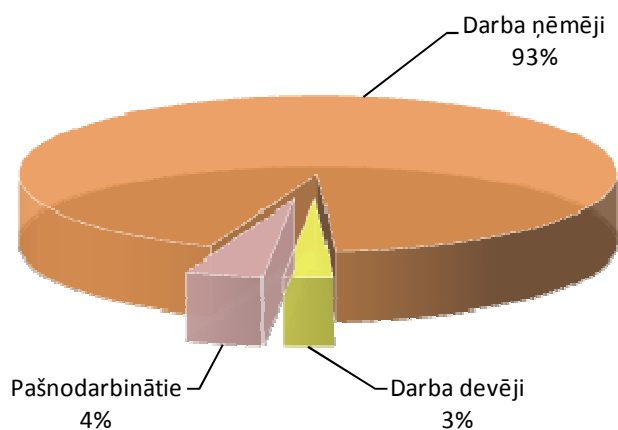
Iedzīvotāju ekonomiskās darbības veidi	Nodarbināto skaits, %	Nodarbināto skaits
Tirdzniecība un remontpakalpojumi	18,1	772
Apstrādes rūpniecība	17,5	748
Izglītība	9,9	424
Valsts pārvalde un aizsardzība, obligātā sociālā apdrošināšana	9,3	398
Elektroenerģija, gāzes un ūdens apgāde	7,8	335
Transports, glabāšana un sakari	7,2	304
Būvniecība	5,7	242
Lauksaimniecība, medniecība un mežsaimniecība	6,7	288
Komunālie, sociālie un individuālie pakalpojumi	3,9	168
Operācijas ar nekustamo īpašumu u.c. komercdarbība	4,1	177
Veselība un sociālā aprūpe	3,2	137
Finansu starpniecība	1,9	83
Viesnīcas un restorāni	1,3	57
Ieguves rūpniecība un karjeru izstrāde	0,4	18
Zvejniecība	0,1	4
Individuālās mājsaimniecības ar algotu darbaspēku	0,1	3

Iedzīvotāju ekonomiskās darbības veidi	Nodarbināto skaits, %	Nodarbināto skaits
Citi	0,4	18
Nodarbinātie iedzīvotāji kopā	100	4256

Avots: Aizkraukles novada integrētās attīstības programma 2008. - 2014.g.

Aizkraukles novadā 3640 iedzīvotāji ir darba ņēmēja statusā, 103 ir darba devēja statusā, bet 161 ir pašnodarbinātas personas. Salīdzinot ar NVA datiem, tautas skaitīšanas dati sniedz daudz detalizētāku informāciju par novada iedzīvotāju nodarbinātību. Tomēr tie ir grūti izmantojami, lai raksturotu esošo situāciju un patieso bezdarba līmeni un tendences novadā. No visiem novada darba spējīgajiem iedzīvotājiem (6797, 67,9%) ekonomiski aktīvi 2006.gadā bija 66,7% (4375). Pēc ekonomiskās aktivitātes statusa pilsētā ekonomiski aktīvo iedzīvotāju ir tikai nedaudz vairāk kā neaktīvo – attiecīgi 4496 un 4026. Aizkraukles pagastā - 464 un 690. Visvairāk iedzīvotāju nodarbināti mazumtirdzniecībā, vairumtirdzniecībā un remonta pakalpojumu sniegšanā, kā arī apstrādes rūpniecībā un izglītībā. Pašnodarbinātie galvenokārt strādā sadzīves pakalpojumu sniegšanā un izglītībā. Pēc Pilsonības un migrācijas lietu pārvaldes statistikas datiem uz 2009. gada 1. janvāri no visiem novada iedzīvotājiem darba spējas vecumā ir 6896 iedzīvotāji.

Novadā pavisam ir 9 lieli uzņēmumi, kuri nodarbina vairāk par 100 strādājošajiem: a/s „Latvenergo” Daugavas hidroelektrostacijas Pļaviņu HES, a/s “Virši - A”, SIA “Krauklītis”, SIA “Aizkraukles sabiedrība”, SIA “Degas”, SIA “Stārastāni”, SIA „RRKP būve”; un SIA “JELD-WEN Latvija”, SIA „Nelss”.



1.5.attēls. Aizkraukles novada iedzīvotāju sadalījums pa nodarbinātības veidiem

Aizkraukles novadā 2002.gadā bija 702 reģistrētie bezdarbnieki, no tiem sievietes - 274 (39%) un vīrieši - 428 (61%). Faktiski trešā daļa no rajonā reģistrētajiem bezdarbniekiem ir Aizkrauklē. 2007.gadā stāvoklis ievērojami uzlabojās un bezdarba līmenis novadā 2007.gada novembrī bija tikai 3,8%, kas ir par 0,9 procentpunktiem mazāk nekā pirms gada. Savukārt Latvijā kopumā 2007.gada novembrī bezdarba līmenis bija 5,8%, bet 2006.gadā tas bija 6,3%. Aizkrauklē nodarbinātību ir veicinājuši ne tikai ražošanas attīstība, bet arī labā transporta infrastruktūra, kas sniedz iespējas iedzīvotājiem iesaistīties darba tirgū Rīgā, Ogrē vai citās tuvējās pilsētās.

Savukārt šajā ekonomiskajā situācijā novadā uz 2008.gada 31. decembri tika reģistrēti 440 bezdarbnieki, no tiem 201 sieviete. Rajonā uz 2008. gada decembri bezdarba līmenis bija 8,1%, valstī -7,0 %, bet jau 2009. gada janvārī rajonā 10,0 % ,valstī 8,3%. , februārī rajonā - 12,2 %, valstī 9,5 %. Bezdarba līmenis ļoti strauji pieaug, ko pierāda dati uz 2009.gada 22. martu, kur rajonā tas ir sasniedzis jau 13,3% , bet valstī 10,4 %. Uz 2009. gada februāri novadā uzskaitē ir 639 bezdarbnieki, situācija nodarbinātībā sāk līdzināties 2002. gada rādītājiem.

NVA Aizkraukles filiāle sadarbībā ar visām rajona pašvaldībām katru gadu organizē bezdarbnieku iesaistīšanu algotajos pagaidu sabiedriskajos darbos. 2009.gadā Aizkraukles novada dome plāno pagaidu darbos iesaistīt 48 bezdarbniekus.

2. ZIŅAS PAR PAŠVALDĪBU

Pašvaldības nosaukums **Aizkraukles novada dome**

Pašvaldības juridiskā adrese **Lāčplēša ielā 1A, Aizkrauklē, LV 5101**

Reģistrācijas numurs **LV 90000074812**

Finanšu gads **01.01.2008. - 31.12.2008**

Domes skaitliskais sastāvs **11 deputāti**

Domes priekšsēdētājs **Vilnis PLŪME**

Domes priekšsēdētāja vietniece **Aina PODVINSKA**

Domes izpilddirektors **Einārs ZĒBERGS**

2001.gada 11.decembrī MK pieņēma noteikumus Nr.514 „Noteikumi par Aizkraukles rajona Aizkraukles novada izveidošanu”. Pirmā Aizkraukles novada dome sastāvēja no 18 deputātiem (no tiem 11 Aizkraukles pilsētas un 7 Aizkraukles pagasta deputāti) un uz pirmo sēdi sanāca 2001.gada 21.decembrī. Par domes priekšsēdētāju ievēlēja Vilni Plūmi.

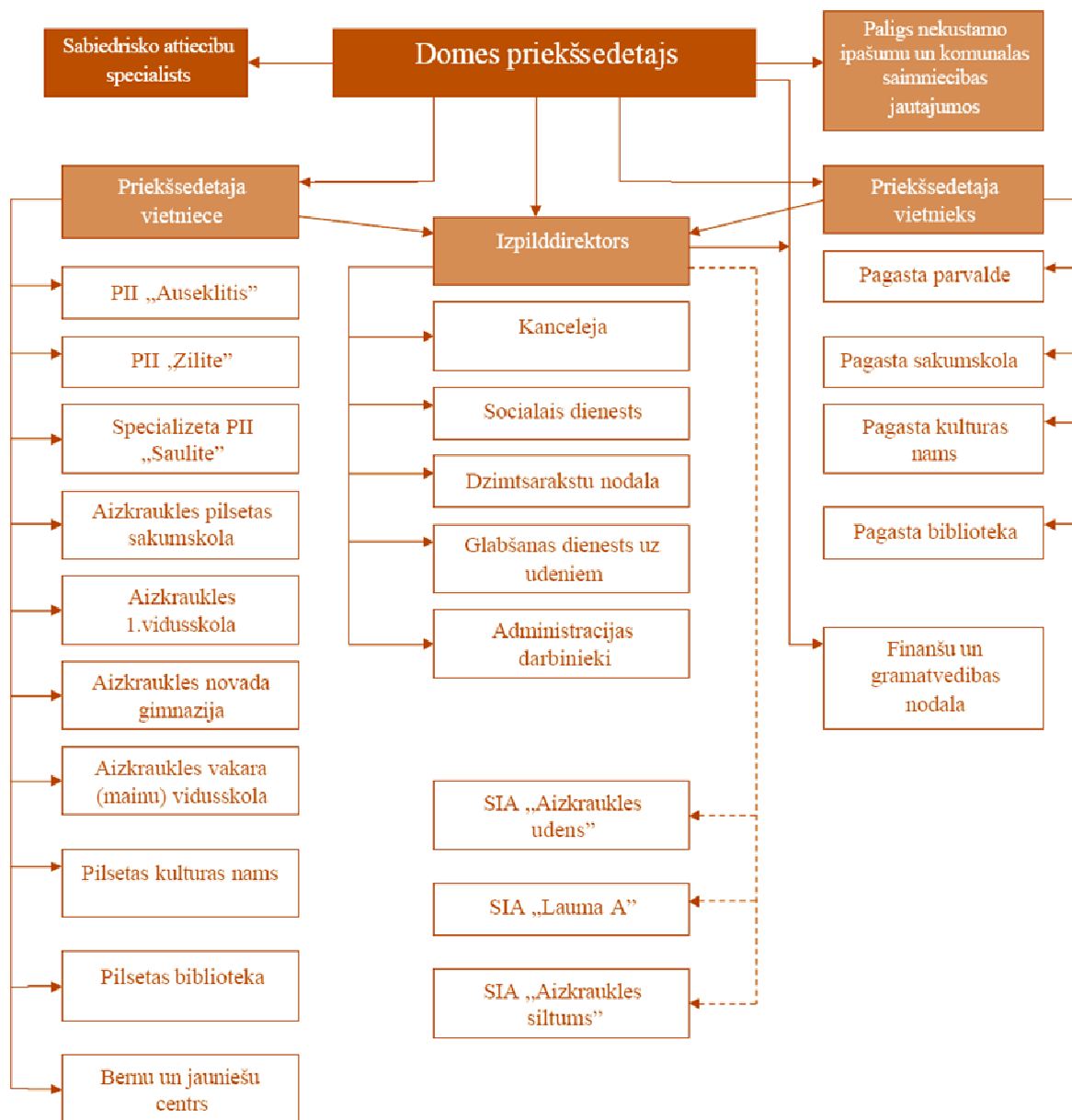
Šobrīd novada dome sastāv no 11 deputātiem, no kuriem 3 ievēlēti no Aizkraukles pagasta teritorijas. Domes darbības nodrošināšanai izveidotas 4 pastāvīgās komitejas: Finanšu komiteja, Izglītības, kultūras un sporta jautājumu komiteja, Sociālo jautājumu komiteja un Lauku attīstības jautājumu komiteja.

Finanšu komiteja risina novada sociāli ekonomiskās problēmas un jautājumus, kā arī veic finanšu resursu sadali un novirzīšanu atbilstoši attiecīgā budžeta gada prioritātēm un novada sociālās un ekonomiskās attīstības perspektīvajām programmām.

Izglītības, kultūras un sporta jautājumu komiteja nodarbojas ar izglītības, kultūras un sporta jautājumu risināšanu Aizkraukles novadā. Tā kontrolē novada kultūras un izglītības iestāžu darbu, piešķirto finanšu līdzekļu izmantošanas lietderību un mantas apsaimniekošanu.

Sociālo un veselības jautājumu komiteja risina sociālās palīdzības un veselības aprūpes jautājumus novadā.

Lauku attīstības komiteja izveidota, lai risinātu novada lauku teritorijas sociālās un ekonomiskās attīstības jautājumus.



2.1.attēls. Aizkraukles novada domes administrācijas struktūra

Atsevišķu pašvaldības funkciju pildīšanai pašvaldībā no deputātiem un iedzīvotājiem izveidotas 8 komisijas un ievēlēts to personālsastāvs: Administratīvā komisija, Dzīvokļu komisija, Dzīvojamo māju un pašvaldības objektu privatizācijas komisija, Novada domes būvvalde, Aizkraukles novada Aizkraukles pilsētas zemes komisija, Sporta komisija, Attīstības komisija un Iepirkuma komisija. Komisijas darbojas uz Nolikuma pamata.

Domes administrācijā, kuru vada izpilddirektors ir 4 struktūrvienības: Finanšu un grāmatvedības nodaļa, sociālais dienests, sporta centrs un uzraudzības dienests drošībai uz ūdeņiem. Administrācija organizē un kontrolē pašvaldības iestāžu un uzņēmumu darba koordināciju un domes lēmumu īstenošanu. Finanšu un grāmatvedības nodaļas vadītāja veic pašvaldības budžeta kontroli.

Novada dome darbojas saskaņā ar Latvijas Republikas likumu „Par pašvaldībām”, tās darbību reglamentē pašvaldības nolikums, kurš ir pieņemts ar Aizkraukle novada domes 2005.gada 26.maija lēmumu (protokols Nr.6, 5.§.).

2.1. Domes komitejas un komisijas

2.1.1. Finanšu komitejā darbojas 7 deputāti:

Vilnis PLŪME - komitejas priekšsēdētājs;

Jānis ELKSNIS;

Juris BENJAVS;

Ināra GAILE;

Leons GEIKINS;

Vents KLEIKALĪDIS;

Andrejs BEINĀRS

Domes finanšu komiteja izveidota, lai risinātu novada sociāli ekonomiskos jautājumus, lai finansu resursus sadalītu un novirzītu atbilstoši attiecīgā budžeta gada prioritātēm un novada sociālās un ekonomiskās attīstības perspektīvajām programmām.

2.1.2. Izglītības, kultūras un sporta jautājumu komitejā darbojas 5 deputāti:

Ināra GAILE - komitejas priekšsēdētāja;

Jānis BĀLIŅŠ;

Leons GEIKINS;

Aina PODVINSKA;

Ludmila UŠAKOVA.

Izglītības, kultūras un sporta jautājumu komiteja izveidota, lai risinātu izglītības, kultūras un sporta jautājumus Aizkraukles novadā. Komiteja kontrolē novada kultūras un izglītības iestāžu darbu, piešķirto finansu līdzekļu izmantošanas lietderību, mantas apsaimniekošanu.

2.1.3. Sociālo un veselības jautājumu komitejā darbojas 5 deputāti:

Ēriks VIZULIS - komitejas priekšsēdētājs;

Ināra GAILE;

Leons GEIKINS;
Ludmila UŠAKOVA;
Andrejs BEINĀRS

Sociālo un veselības jautājumu komiteja risina sociālās palīdzības un veselības aprūpes jautājumus novadā.

2.1.4. Lauku attīstības komitejā darbojas 3 deputāti:

Jānis BĀLIŅŠ;
Jānis ELKSNIS;
Aina PODVINSKA.

Lauku attīstības komiteja ievēlēta, lai risinātu novada lauku teritorijas sociālās un ekonomiskās attīstības jautājumus.

2.1.5. Komisijas:

Administratīvā komisija darbojas 7 cilvēku sastāvā;

Dzīvokļu komisija 5 cilvēku sastāvā;

Dzīvojamo māju un pašvaldības īpašuma objektu privatizācijas komisija 6 cilvēku sastāvā;

Aizkraukles novada Aizkraukles pilsētas zemes komisija - 6 cilvēku sastāvā;

Iepirkuma pašvaldības vajadzībām - 5 cilvēku sastāvā;

Sporta komisija - 6 cilvēku sastāvā;

Attīstības komisija - 5 cilvēku sastāvā.

2.2. Pašvaldības iestādes

Pašvaldības domes padotībā atbilstoši tās apstiprinātam nolikumam ir šādas iestādes:

- 1.Aizkraukles novada ģimnāzija;
- 2.Aizkraukles 1.vidusskola;
- 3.Aizkraukles vakara (maiņu) vidusskola;
- 4.Aizkraukles pilsētas sākumskola;
- 5.Aizkraukles pagasta pirmskolas izglītības iestāde un sākumskola;
- 6.Pirmsskolas izglītības iestādes: „Zilīte”, „Saulīte”, „Auseklītis”;
- 7.Aizkraukles pilsētas bibliotēka;
- 8.Aizkraukles pagasta bibliotēka;
- 9.Aizkraukles pilsētas kultūras nams;
- 10.Aizkraukles pagasta kultūras nams;
- 11.Aizkraukles bērnu un jauniešu centrs;

12. Aizkraukles mākslas skola;
13. P. Barisona Aizkraukles mūzikas skola;
14. Dzimtsarakstu nodaļa;
15. Sabiedrisko pakalpojumu regulators;
16. Aizkraukles pilsētas bāriņtiesa;
17. Aizkraukles pagasta bāriņtiesa;
18. Būvvalde.

2.3. Pašvaldības kapitālsabiedrības

Pašvaldība ir kapitāldaļu turētāja šādās kapitālsabiedrībās:

1. SIA „Aizkraukles siltums”;
2. SIA „Aizkraukles ūdens”;
3. SIA „Lauma A”.

3. Aizkraukles novada domes budžets.

3.1. Aizkraukles novada domes pamatbudžeta ieņēmumi kopā:

- 2007.gadā Ls 6 867 299
- 2008.gadā Ls 9 697 634
- Aizkraukles novada domes pamatbudžets 2009. gadam apstiprināts novada domes sēdē 2009.gada 29. janvārī ieņēmumos Ls 5 705 068 un izdevumos Ls 6 015 896.

3.1.tabula. Aizkraukles novada domes pamatbudžeta rādītāji

Kods	Ieņēmumu veids	2007.g. izpilde Ls	2008.g. izpilde Ls	2009.g. apstiprināts budžets Ls
1.1.0.0.	Iedzīvotāju ienākuma nodoklis	3849804	4457098	3510789
4.1.1.0.	Nekustamā īpašuma nodoklis par zemi	65243	93694	96470
4.1.2.0.	Nekustamā īpašuma nodoklis par ēkām un būvēm	151089	97184	94808
5.4.1.0.	Azartspēļu nodoklis	32829	31045	30000
8.0.0.0.	Ieņēmumi no uzņēmējdarbības	16048	27130	950
9.4.5.0.	Valsts nodevas par civiltāvokļa aktu reģistrēšanu, grozīšanu un papildināšanu	1123	858	700
9.4.1.0.	Valsts nodevas speciāliem mērķiem	14676	17060	17073
9.5.0.0.	Pašvaldības nodevas	2457	2115	1500
10.0.0.0.	Sodi un sankcijas	1964	2230	1200
12.0.0.0.	Pārējie nenodokļu ieņēmumi	4292	4338	2275
13.2.1.0.	Ieņēmumi no zemes īpašuma pārdošanas	201500	1010	
13.2.2.0.	Ieņēmumi no meža īpašuma pārdošanas	15500		
13.4.0.0.	Ieņēmumi no kustamā īpašuma pārdošanas		132	
18.6.1.1.	Dotācija Administratīvi teritoriālās reformas likuma izpildei		200000	
18.6.1.6.	No IM pārskaitītā dotācija		1438	
18.6.1.7.	Kultūras ministrijas dotācija mūzikas un mākslas skolām	201819	243538	153853
18.6.1.9.	Pārējās dotācijas	167714	4380	4800
18.6.2.9.	Pārējās mērķdotācijas	7286	3940	
18.6.3.0.	Valsts budžeta iestāžu uzturēšanas izdevumu transferti pašvaldībām	7538	5136	
18.6.9.0.	Pārējie valsts budžeta iestāžu	13265	24933	7779

	uzturēšanas izdevumu transferti pašvaldībām			
18.7.1.0.	Mērķdotācijas pašvaldību kapitālajiem izdevumiem	150000		350000
18.7.3.0.	Pārējie valsts budžeta iestāžu kapitālo izdevumu transferti pašvaldībām	261062	2410000	
18.8.1.1.	ES struktūrfondu kārtējo izdevumu transferti pašvaldībām	5869		
18.8.1.2.	ES struktūrfondu kapitālo izdevumu transferti pašvaldībām	17458		
18.8.2.2.	Valsts budžeta finansējamo kapitālo izdevumu transferti pašvaldībām	3486		
19.2.1.0.	Ieņēmumi izglītības funkciju nodrošināšanai	54894	50600	50458
19.3.1.1.1.	Mērķdotācija skolām	984432	1248429	846599
19.3.1.1.2.	Mērķdotācija spec.p.i.i."Saulīte"	201526	263375	187624
19.3.1.1.3.	Mērķdotācija 5-6 gadīgiem bērniem	50902	69433	50096
19.3.1.1.4.	Mērķdotācija p.i.i. pedagogiem	71454	115076	0
19.3.1.9.	Pārējā mērķdotācija	6496	8219	
19.3.2.2.	Maksājumi no rajona padomes kultūras funkciju nodrošināšanai	11155	14900	12100
19.3.2.9.	Maksājumi no rajona padomes pārējo funkciju nodrošināšanai	575	771	
21.3.5.0.	Maksa par izglītības pakalpojumiem	77530	89152	89700
21.3.8.0.	Ieņēmumi par nomu un īri	160010	148931	145219
21.3.9.0.	Ieņēmumi par pārējiem budžeta iestāžu maksas pakalpojumiem	56303	61489	51075
	Kopā saimnieciskā gada ieņēmumi	6867299	9697634	5705068
	Izdevumu segšanai iesaistīti līdzekļu atlikumi uz gada sākumu		1160000	403536
	1. Pavisam izdevumu segšanai	6867299	10857634	6108604

3.2.tabula.Aizkraukles novada domes pamatbudžeta izdevumu rādītāji

Kods	Rādītājs	2007.gada izpilde	2008.gada izpilde	Apstiprināts 2009.gada budžets
01.100	I. Izpildvara, likumdošanas vara	814799	911710	698225
	<i>No pamatbudžeta izdevumiem</i>	<i>11,3</i>	<i>7,9</i>	<i>11,4</i>
01.111	Domes administrācija	510184	497327	368991
01.112	Dzimtsarakstu nodaļa	28927	30134	25312
01.113	Komitejas, komisijas	34779	48512	44325
01.114	Pagasta pārvalde	74057	83116	59661
01.115	Sabiedrisko pakalpojumu regulators	14676	17060	17073
01.116	Sociālais dienests	73424	105124	82698
01.117.	Finanšu un grāmatvedības nodaļa	78752	130537	100265
01.600	Pārējie iepriekš neklasificētie vispārējie valdības dienesti			12750
	<i>No pamatbudžeta izdevumiem</i>			<i>0,2</i>
01.700	Vispārējās valdības sektora (valsts un pašvaldības) parāda darījumi, Ls	94892	145755	215121
	<i>No pamatbudžeta izdevumiem</i>	<i>1,3</i>	<i>1,3</i>	<i>3,5</i>
01.721	Pašvaldību budžeta parāda darījumi (kredīta % atmaksa)	94892	145755	215121
01.800	Vispārējā rakstura transferti starp valsts pārvaldes dažādiem līmeņiem, Ls	539271	699959	487090
	<i>No pamatbudžeta izdevumiem</i>	<i>7,4</i>	<i>6,1</i>	<i>8,0</i>
01.831	Pārējie norēķini	4750	5800	560
01.833	Iemaksas PFIF	517906	671650	430596
01.891	Izdevumi neparedzētiem izdevumiem			40000

01.892	Pārējie izdevumi, kas nav klasificēti citās pamatfunkcijās	16615	22509	15934
03.000	Sabiedrības kārtība un drošība	7281	7909	8748
	<i>No pamatbudžeta izdevumiem</i>	<i>0,1</i>	<i>0,1</i>	<i>0,1</i>
03.201	Glābšanas stacija	7281	7909	8748
03.300	Tiesa un prokuratūras iestādes	18049	24272	19102
	<i>No pamatbudžeta izdevumiem</i>	<i>0,3</i>	<i>0,2</i>	<i>0,3</i>
03.312	Bāriņtiesa	12298	17169	13185
03.313	Pagasta bāriņtiesa	5751	7103	5917
06.000	Pašvaldības teritoriju un mājokļu apsaimniekošana	884729	1617607	363214
	<i>No pamatbudžeta izdevumiem</i>	<i>12,2</i>	<i>14,1</i>	<i>5,9</i>
06.101	Dzīvokļu saimniecība	70930	53219	44727
06.102	Pagasta dzīvokļu saimniecība	11529	41680	13905
06.201	Teritoriju un ielu labiekārtošana	672142	1341618	220405
06.202	Pagasta teritoriju un ielu labiekārtošana	64703	68573	17729
06.203	Teritoriālpilnošana	5452	13586	
06.302	Pagasta ūdensapgāde	19603	21646	22158
06.401	Ielu apgaismojums	40370	77285	44290
07.000	Veselība – Aizkraukles rajona slimnīca Ls	17100	15300	10000
	<i>No pamatbudžeta izdevumiem</i>	<i>0,2</i>	<i>0,1</i>	<i>0,2</i>
08.000	Atpūta, kultūra un reliģija	798261	757308	475282

	<i>No pamatbudžeta izdevumiem</i>	<i>11,0</i>	<i>6,6</i>	<i>7,8</i>
08.101	Sporta pasākumi	29335	50069	36550
08.102	Pagasta sporta pasākumi	353	441	600
08.103	Sporta centrs	328149	199085	88563
08.211	Bibliotēka	102957	151110	110219
08.212	Pagasta bibliotēka	9849	10008	7559
08.231	Kultūras nams	183611	184881	142438
08.232	Pagasta kultūras nams	88222	98131	64599
08.291	Kultūras pasākumi	38549	45461	13471
08.292	Pagasta kultūras pasākumi	3109	3782	3471
08.312	Televīzija	3289	3314	2780
08.330	Domes avīze	4458	3681	4432
08.400	Reliģija	6380	7345	1000
09.000	Izglītība	3761900	6863416	3379933
	<i>No pamatbudžeta izdevumiem</i>	<i>51,8</i>	<i>59,8</i>	<i>55,3</i>
09.100	Pirmskolas izglītība	1207484	1336908	998524
09.101.	P.i.i. „Auseklītis”	360748	483354	401545
09.102	P.i.i. „Zilīte”	513821	524682	396095
09.103	Spec.p.i.i. „Saulīte”	332915	328872	200884
09.210	Vispārējā izglītība. Pamatizglītība	2110937	4942057	1913598
09.211	1.vidusskola	346440	424928	286319
09.212	Novada ģimnāzija	601446	775603	487869
09.213	Skolu dienesta viesnīca	34171	45213	41798
09.214	Sākumskola	412956	509932	344708

09.215	Pagasta sākumskola	214043	282955	218641
09.216	Vakara (maiņu) vidusskola	136186	178870	127069
09.217	Novada ģimnāzijas sporta centrs	365695	2724556	407194
09.510	Interesešu un profesionālās ievirzes izglītība	372077	482261	312023
09.511	Mūzikas skola	194241	258389	160630
09.512	Mākslas skola	106173	132095	76091
09.513	Bērnu un jauniešu centrs	71663	91777	75302
09.820	Pārējie citur neklasificētie izglītības pakalpojumi	71402	102190	82687
09.821	Pārējie izglītības pasākumi	29869	55385	36632
09.822	Pagasta pārējie izglītības pasākumi	2636	5000	7650
09.823	Mācību grāmatu iegāde skolām	16621	18613	12980
09.824	Pagasta mācību grāmatas	611	425	425
09.825	Norēķini ar pašvaldību budžetiem par izglītības pakalpojumiem	21665	22767	25000
10.000	Sociālā aizsardzība	298643	379012	419532
	<i>No pamatbudžeta izdevumiem</i>	<i>4,1</i>	<i>3,3</i>	<i>6,8</i>
10.701	Palīdzība mazturīgiem iedzīvotājiem	244121	305125	347000
10.702	Pagasta palīdzība mazturīgiem iedzīvotājiem	14340	20400	20000
10.910	Sociālā aprūpe	18227	20546	20262
10.920	Norēķini ar pašvaldību budžetiem par sociālajiem pakalpojumiem	21955	33031	32270
	KOPĀ Ls	7234925	11422248	6015896

	Aizdevumu atmaksa	22468	58388	92708
	<i>No pamatbudžeta izdevumiem</i>	<i>0,3</i>	<i>0,5</i>	<i>1,5</i>
	PAVISAM IZDEVUMI Ls	7257393	11480636	6108604

3.3.tabula.Izdevumu pēc ekonomiskās klasifikācijas

Kods	Pozīcija	2007.g. izpilde	2008.g. izpilde	Apstiprināts 2009.gadam
1000	Atlīdzība	3111858	4128106	3196691
1100	Atalgojums <i>Ls</i>	2433728	3110156	2562978
	%	33,6	27,1	42,0
1200	Darba devēja valsts sociālās apdrošināšanas iemaksas, sociālā rakstura pabalsti un kompensācijas <i>Ls</i>	678130	1017950	631438
	%	9,4	8,8	10,3
2000	Preces un pakalpojumi	1067672	1368696	1226648
2100	Komandējumi un dienesta braucieni <i>Ls</i>	9647	9806	5060
	%	0,1	0,1	0,1
2200	Pakalpojumi	770637	1015560	978403
	%	10,6	8,9	16,0
2300	Materiāli, energoresursi un inventārs līdz <i>Ls</i> 150 par vienību <i>Ls</i>	256796	311559	206272
	%	3,5	2,7	3,4
2400	Grāmatas un žurnāli <i>Ls</i>	5687	5862	6025
	%	0,1	0,1	0,1
2500	Budžeta iestāžu nodokļu maksājumi <i>Ls</i>	24905	25909	29988
	%	0,3	0,2	0,5
3000	Subsīdijas un dotācijas <i>Ls</i>	53299	63872	49965
	%	0,7	0,5	0,8
4000	Procentu izdevumi <i>Ls</i>	94892	145755	215121
	%	1,3	1,3	3,5
5000	Pamatkapitāla veidošana <i>Ls</i>	2079954	4647603	469453
	%	28,6	40,5	7,7
6000	Sociālie pabalsti <i>Ls</i>	260974	334968	369592
	%	3,6	2,9	6,1
7000	Uzturēšanas izdevumu transferti <i>Ls</i>	566276	733248	488426
	%	7,9	6,4	8,0
7260	Iemaksas PFIF <i>Ls</i>	517906	671650	430596
	%	7,2	5,9	7,1
	KOPĀ	7234925	11422248	6015896
	Aizdevumu atmaksa <i>Ls</i>	22468	58388	92708
	%	0,3	0,5	1,5
	PAVISAM IZDEVUMI	7257393	11480636	6108604
	Budžeta līdzekļu atlikums gada sākumā	632569	1195846	403536
	Budžeta līdzekļu atlikums uz pārskata gada beigām	1195846	403536	0
	Saņemtie aizdevumi no Valsts kases	930903	990692	

3.2. Aizkraukles novada domes saistības un garantijas

05.05.1999. no Vides Investīciju fonda saņemts aizdevums **Ls 139000** Aizkraukles pilsētas siltumapgādes rekonstrukcijai ar atmaksas termiņu 10.01.2009.

29.08.2002. ar Valsts kasi tika noslēgts pārjaunojuma līgums par kopējo aizdevuma summu – **Ls 224000** , ko sastāda atlikusi summa (Ls 44000) no aizdevuma 21.05.1997 siltumapgādes sistēmas rekonstrukcijai – Ls 204000 un aizdevums no 01.08.2001 Aizkraukles 2.vidusskolas energoefektivitātes paaugstināšanas projekta realizācijai – Ls 180000 ar atmaksas termiņu 20.06.2022..

09.10.2002. no Valsts kases saņemts aizdevums **Ls 52000** Aizkraukles pilsētas ielu apgaismojuma renovācijai ar atmaksas termiņu 20.09.2020.

09.10.2002. no Valsts kases saņemts aizdevums **Ls 59000** Aizkraukles pilsētas sociālās mājas remontam ar atmaksas termiņu 20.09.2020.

09.10.2002. no Valsts kases saņemts aizdevums **Ls 7000** Aizkraukles pilsētas skolu dienesta viesnīcas un sociālā centra projektēšanai ar atmaksas termiņu 20.09.2020.

09.05.2003. no Valsts kases saņemts aizdevums **Ls 140000** Aizkraukles pilsētas skolu dienesta viesnīcas un sociālā centra izveidei ar atmaksas termiņu 20.02.2023.

12.05.2003. no Valsts kases saņemts aizdevums **Ls 82000** Aizkraukles pilsētas ielu apgaismojuma renovācijai 1.kārtas 2.etapa realizēšanai ar atmaksas termiņu 20.02.2023.

09.06.2003. no Valsts kases saņemts aizdevums **Ls 79000** Aizkraukles pilsētas pašvaldības ēku remontiem ar atmaksas termiņu 20.05.2023.

09.06.2003. no Valsts kases saņemts aizdevums **Ls 130000** Aizkraukles pilsētas ielu, pagalmu un laukumu labiekārtošanai ar atmaksas termiņu 20.05.2023.

09.06.2003. no Valsts kases saņemts aizdevums **Ls 16000** Aizkraukles novada zemes iegādei ar atmaksas termiņu 20.05.2023.

05.05.2004. no Valsts kases saņemts aizdevums **Ls 393500** Aizkraukles novada ielu, novada domes iestāžu ēku remontiem, ielu, pagalmu un laukumu labiekārtošanai ar atmaksas termiņu 20.03.2024.

07.07.2005. no valsts kases saņemts aizdevums **Ls 362000** Aizkraukles novada iestāžu ēku remontiem, ielu seguma un apgaismojuma atjaunošanai, pagalmu un laukumu labiekārtošanai ar atmaksas termiņu 20.01.2025.

26.05.2006. no Valsts kases saņemts aizdevums **Ls 503860** Aizkraukles novada ielu un ēku remontam, ERAF projekta "Jaunceltnes un Gaismas ielu krustojuma rekonstrukcija" īstenošanai ar atmaksas termiņu 20.01.2026.

27.05.2007. no Valsts kases saņemts aizdevums **Ls 100125** Aizkraukles sporta centra renovācijai ar atmaksas termiņu 20.12.2026.

01.06.2007. no Valsts kases saņemts aizdevums **Ls 797626** ERAF projektu „Torņņu ielas rekonstrukcija” un „Aizkraukles novada PII „Zīlīte” un PII „Saulīte” ēku siltināšana” īstenošanai ar atmaksas termiņu 20.05.2027.

25.06.2007. no Valsts kases saņemts aizdevums **Ls 55620** Jaunceltnes ielas rekonstrukcijai ar atmaksas termiņu 20.12.2026.

20.02.2008. no Valsts kases saņemts aizdevums **Ls 263530** ERAF projekta „Satiksmes drošības uzlabojumi un transporta sistēmas optimizācija Mednieku ielā Aizkrauklē”.

20.02.2008. no Valsts kases saņemts aizdevums **Ls 317162** ERAF projekta „Satiksmes drošības uzlabojumi un transporta sistēmas optimizācija Muzeja ielā Aizkrauklē”.

20.02.2008. no Valsts kases saņemts aizdevums **Ls 410000** Aizkraukles novada ģimnāzijas sporta centra būvniecības līdzfinansējumam”.

Aizdevuma atlikums uz 2008.gada 1.janvāri Valsts kasei – **Ls 3 420 361** un Vides investīciju fondam – **Ls 13 900**.

03.02.1999. izsniegts galvojums Vides Investīciju fondam – **Ls 300000** par SIA „Aizkraukles ūdens” projektu - notekūdeņu attīrīšanas iekārtu būvniecība un rekonstrukcija ar atmaksas termiņu 01.10.2010.

01.05.2002. izsniegts galvojums Valsts kasei un Ziemeļu Investīciju Bankai – **Ls 210000** par SIA „Aizkraukles siltums” projektu- Aizkraukles pilsētas siltumapgādes rekonstrukcijas III etapa 3 kārtas realizāciju ar atmaksas termiņu 01.04.2024.

01.04.2003. izsniegts galvojums A/S Unibanka – **Ls 170000** par SIA „Aizkraukles siltums” projektu – Aizkraukles pilsētas siltumapgādes rekonstrukcijas III etapa 4. kārtas realizāciju ar atmaksas termiņu 01.02.2023.

19.12.2008. izsniegts galvojums Valsts kasei – **Ls 300000** par SIA „Aizkraukles ūdens” projektu – Aizkraukles ūdenssaimniecības attīstība II kārtas īstenošanu.

3.2. Aizkraukles novada domes speciālais budžets

Aizkraukles novada domes speciālā budžetā ietilpst privatizācijas fonds, autoceļu (ielu) fonds, dabas resursu fonds.

Speciālais budžets tiek apstiprināts vienlaicīgi ar pamatbudžetu.

3.4. tabula. Privatizācijas fonds.

Kods	Rādītāji	2007.g. izpilde	2008.g. izpilde	Apstiprināts 2009.gadam
	Ieņēmumi	2672	3343	400
	Izdevumi - kopā	3988	4246	37800
1000	Atlīdzība	1826	1967	1705
1100	Atalgojums	1487	1585	1374
1200	Valsts sociālās apdrošināšanas iemaksas	339	382	331
2000	Preces un pakalpojumi	617	279	1395
2100	Komandējumi un dienesta braucieni			100
2200	Pakalpojumu apmaksa	502	279	500
2300	Materiāli, energoresursi un inventārs līdz Ls 150 par vienību	115		795
5000	Kapitālie izdevumi	1545	2000	34700
	Naudas līdzekļu atlikums gada sākumā	40051	38735	37832
	Naudas līdzekļu atlikums gada beigās	38735	37832	432

3.5. tabula. Autoceļu (ielu) fonds.

Kods	Rādītāji	2007.g. izpilde	2008.g. izpilde	Apstiprināts 2009.gadam
	Ieņēmumi	261120	316493	157736
	Izdevumi - kopā	171551	238674	383076
2000	Preces un pakalpojumi	93215	163540	383076
2200	Pakalpojumu apmaksā	92654	162106	171076
2300	Materiāli, energoresursi un inventārs līdz Ls 150 par vienību	561	3.2.1. 1434	
5000	Kapitālie izdevumi	78336	75134	212000
	Naudas līdzekļu atlikums gada sākumā	57953	147521	225340
	Naudas līdzekļu atlikums gada beigās	147521	225340	0

3.6. tabula. Dabas resursu nodoklis.

Kods	Rādītāji	2007.g. izpilde	2008.g. izpilde	Apstiprināts 2009.gadam
	Ieņēmumi	16819	21244	19500
	Izdevumi - kopā	6431	4550	66900
2000	Preces un pakalpojumi	6431	4550	6900
5000	Kapitālie izdevumi			60000
	Naudas līdzekļu atlikums gada sākumā	24025	34413	51107
	Naudas līdzekļu atlikums gada beigās	34413	51107	3707

3.7. tabula. Aizkraukles novada pašvaldības SIA "Aizkraukles siltums"

Pārskata gada neto apgrozījums	1391841
Pārdotās produkcijas ražošanas izmaksas	1370483
Administrācijas izmaksas	158072
Pārējie uzņēmuma saimnieciskās darbības ieņēmumi	47404
Pārējās uzņēmuma saimnieciskās darbības izmaksas	69817
Procentu maksājumi un tamlīdzīgas izmaksas	18590
Atliktais uzņēmuma ienākuma nodoklis	31028
Pārējie nodokļi	1065
Pārskata perioda peļņa vai zaudējumi	-147791
Strādājošo skaits	22

3.8. tabula. Aizkraukles novada SIA "Aizkraukles ūdens"

Pārskata gada neto apgrozījums	411936
Pārdotās produkcijas ražošanas izmaksas	365954
Administrācijas izmaksas	105187
Pārējie uzņēmuma saimnieciskās darbības ieņēmumi	83215
Pārējās uzņēmuma saimnieciskās darbības izmaksas	63903
Pārējie procentu ieņēmumi un tamlīdzīgi ieņēmumi	949
Procentu maksājumi un tamlīdzīgas izmaksas	5858
Atliktais uzņēmuma ienākuma nodoklis	44802
Pārējie nodokļi	2397
Pārskata perioda peļņa vai zaudējumi	-36938
Strādājošo skaits	30

3.9.tabula. Aizkraukles novada SIA "LAUMA A "

Pārskata gada neto apgrozījums	861382
Pārdotās produkcijas ražošanas izmaksas	762259
Administrācijas izmaksas	88014
Pārējie uzņēmuma saimnieciskās darbības ieņēmumi	63
Pārējās uzņēmuma saimnieciskās darbības izmaksas	2658
Pārējie procentu ieņēmumi un tamlīdzīgi ieņēmumi	357
Procentu maksājumi un tamlīdzīgās izmaksas	908
Atliktais uzņēmuma ienākuma nodoklis	1571
Pārējie nodokļi	2292
Pārskata perioda peļņa vai zaudējumi	4100
Strādājošo skaits	102

3.4. Pārskats par Aizkraukles novada domes pamatbudžeta izpildi un speciālā budžeta izpildi 2008.gadā

Tika izskatīts un apstiprināts Aizkraukles novada domes sēdē 2009.gada 29.janvārī un pieņemts:

- Apstiprināt pārskatu par Aizkraukles novada domes 2008.gada budžeta izpildi ieņēmumos Ls 9 697 634 apmērā un izdevumos Ls 11 480 636 apmērā ar budžeta līdzekļu atlikumu gada beigās Ls 403 536 apmērā.
- Apstiprināt Aizkraukles novada domes 2008.gada autoceļu (ielu) fonda budžeta izpildi ieņēmumos Ls 316 493 apmērā un izdevumos Ls 238 674 apmērā ar līdzekļu atlikumu gada beigās Ls 225 340.
- Apstiprināt Aizkraukles novada domes 2008.gada Vides aizsardzības speciālā budžeta (dabas resursu nodoklis) izpildi ieņēmums Ls 21 244 apmērā un izdevumos Ls 4 550 apmērā ar līdzekļu atlikumu gada beigās Ls 51 107.
- Apstiprināt Aizkraukles novada domes pašvaldības īpašuma privatizācijas fonda līdzekļu izlietojumi 2008.gadā – ieņēmumos Ls 3 343 apmērā un izdevumos Ls 4 246 apmērā ar līdzekļu atlikumu gada beigās Ls 37 832.

4. Aizkraukles novada pašvaldības nekustamā īpašuma novērtējums divos iepriekšējos gados

4.1. tabula.

Nr. p.k.	Iestādes nosaukums, nekustamā īpašuma nosaukums	2008.gada bilances dati	2007.gada bilances dati
I	Nemateriālie ieguldījumi	41451	22272
	<i>attīstības pasākumi un programmas</i>	<i>25004</i>	<i>8752</i>
	<i>licences, koncesijas un patenti</i>	<i>16447</i>	<i>8082</i>
	<i>nemateriālo ieguldījumu izveidošana</i>	-	<i>3257</i>
	<i>avansa maksājumi par nemateriālajiem ieguldījumiem</i>	-	<i>2181</i>
II	Pamatlīdzekļi t.sk	13897229	9422409
	<i>dzīvojamās ēkas</i>	<i>411957</i>	<i>357866</i>
	<i>nedzīvojamās ēkas</i>	<i>2816651</i>	<i>2354231</i>
	<i>transporta būves</i>	<i>3925347</i>	<i>2907732</i>
	<i>zeme</i>	<i>1431299</i>	<i>1134859</i>
	<i>inženierbūves</i>	<i>348448</i>	<i>221474</i>
	<i>pārējais nekustamais īpašums</i>	<i>692186</i>	<i>459385</i>
	<i>bioloģiskie aktīvi</i>	<i>64834</i>	<i>46467</i>
	<i>tehnoloģiskās iekārtas</i>	<i>166279</i>	<i>168853</i>
	<i>transports</i>	<i>83201</i>	<i>76097</i>
	<i>saimnieciskie pamatlīdzekļi</i>	<i>224090</i>	<i>248536</i>
	<i>bibliotēkas fondi</i>	<i>273734</i>	<i>237257</i>
	<i>antīkie un citi mākslas priekšmeti</i>	<i>425</i>	<i>425</i>
	<i>Datortehnika, sakaru un cita biroja tehnika</i>	<i>83760</i>	<i>79793</i>
	<i>Iepriekš neklasificētie pārējie pamatlīdzekļi</i>	<i>5993</i>	<i>1105</i>
	<i>nepabeigtā celtniecība</i>	<i>2330101</i>	<i>684402</i>
	<i>avansa maksājumi par pamatlīdzekļiem</i>	<i>1038924</i>	<i>443927</i>

4.2.tabula. Ilgtermiņa finansu ieguldījumi uzņēmumos 2008.gadā

Līdzdalības radniecīgo uzņēmumu kapitālā 100% (Ls)

Aizkraukles novada SIA "Lauma A" Lāčplēša ielā 4 Aizkrauklē	141863,-
Aizkraukles novada SIA "Aizkraukles siltums" Rūpniecības ielā 2, Aizkrauklē	1026339,-
Aizkraukles novada SIA "Aizkraukles ūdens" Torņu ielā, Aizkrauklē	827908,-
Kopā	1996110,-

Pārējā līdzdalība 0.05-1.5% (Ls)

SIA "Vidusdaugavas SPAAO" 916 daļas	2356,-
A/S „Aizkraukles banka” akcijas 50gab	7500,-
KOPĀ	9856,-

5. Pārskats par pašvaldības saimniecisko darbību 2008. gadā

Aizkraukles novada dome 2008.gadā ir īstenojusi vairākus ES fondu un Valsts investīciju programmas atbalstītus projektus. Ar Eiropas reģionālās attīstības fonda līdzfinansējumu ir realizēti satiksmes drošības uzlabojumu un satiksmes organizācijas pilnveidošanas projekti Muzeja, Mednieku un Torņu ielās. 2008.gadā uzsākta Valsts investīciju programmas atbalstītā Aizkraukles novada ģimnāzijas sporta centra būvniecība. 2008.gadā ir apstiprināti Aizkraukles novada teritorijas plānojuma grozījumi. Ar mērķi sekmēt ilgtspējīgu un līdzsvarotu Aizkraukles novada kā reģionālas nozīmes attīstības centra attīstību un definēt vidēja termiņa plānošanas periodā sasniedzamos rezultātus, ir izstrādāta un apstiprināta Aizkraukles novada integrētās attīstības programma.

2008.gadā Aizkraukle ir iekļauta 17 Latvijas pilsētu skaitā, kurām būs pieejami finansējums Eiropas Reģionālās attīstības fonda pilsētvides prioritātes „Policentriskā attīstība” līdzekļi. Prioritātes ietvaros realizējamajam projektam „Aizkraukles pilsētas bibliotēkas rekonstrukcija, energoefektivitātes paaugstināšana un pieejamības nodrošināšana veicot ielu rekonstrukciju” ir akceptēts projekta pieteikums. Veicamo darbu kopējās indikatīvās izmaksas paredzamas 1 173 660 LVL apmērā, no kurām ERAF pilsētvides prioritātes līdzfinansējums 997611 LVL, valsts mērķdotācija 35210 LVL, pašvaldības līdzfinansējums 140839 LVL. Projekta realizācijas laiks no 2009.gada līdz 2011.gadam. Koordinācijas padome ir atbalstījusi projekta „Aizkraukles kultūras un izglītības iestāžu infrastruktūras attīstība un energoefektivitātes paaugstināšana. Projekta realizāciju paredzēts uzsākt 2009.gada nogalē, pabeigt 2011 gadā. Veicamo darbu kopējās indikatīvās izmaksas 1 980 000 LVL, t.sk. ERAF pilsētvides prioritātes līdzfinansējums 1 683 000 LVL, Valsts mērķdotācija 59 400 LVL, pašvaldības līdzfinansējums 237 600 LVL. Aizkraukles novada dome ir iesniegusi projekta pieteikumu ERAF aktivitātei „Satiksmes drošības uzlabojumi blīvi apdzīvotās vietās. Uz šo brīdi nav ziņu vai projekta pieteikums tiks atbalstīts.

2009.gadā tiks turpināts valsts investīciju projekts „Aizkraukles novada sporta centra būvniecība”.

Liela vērība veltīta novada maznodrošināto iedzīvotāju sociālai nodrošināšanai – šim mērķim izlietoti Ls 305125 Ls. Domes sociālā dienesta darbinieki veic ievērojamu darbu iesaistot iedzīvotājus darboties dienas aprūpes centrā personām ar īpašām vajadzībām, dienas aprūpes centrā pensijas vecuma personām “Pīlādzis” un dienas aprūpes centrā ģimenēm un bērniem.

Arī 2008.gadā tika nodrošināta iespēja pensionāriem vasarā izmantot autobusu bez maksas braukšanai uz dārziņiem, kā arī sākumskolas 1.-4. klašu skolēnu pārvadāšana uz sākumskolu.

Salīdzinot 2008.gada faktisko budžeta izdevumu īpatsvarus ar 2007.gada faktisko budžeta izdevumu īpatsvariem, redzam, ka būtiskas izmaiņas ir tikai tajās nozarēs, kuras ir saistītas ar materiāli tehniskās bāzes pilnveidošanu un kultūras pasākumu finansēšanu.

Tabula 5.1. Budžeta izdevumu salīdzinājums pa nozarēm pēdējos divos gados.

	2007.g.fakts Aizkraukles novada dome	2008.g.fakts Aizkraukles novada dome
Izpildvara	11,5 %	7,9 %
Sabiedriskā kārtība	0,1 %	0,1 %
Izglītība	<u>52,0%</u>	<u>59,8%</u>
Veselības aizsardzība	0,2 %	0,1 %
Sociālā nodrošināšana	4,1 %	3,3 %
Dzīvokļu un komunālā sfēra	<u>12,2 %</u>	<u>14,1 %</u>
Sports, kultūra, brīvais laiks	<u>11,1 %</u>	<u>6,6 %</u>
Pārējie izdevumi (kredītu procenti, izdevumu atmaksa, maksājumi PFIF un rezerves fonds)	8,8 %	11,4 %

2009.gadā, budžeta izdevumus plānojot, ievērojot to, ka Aizkrauklei no 2009.gada ir pieejams ERAF pilsētvides prioritātes finansējums, noteiktas šādas prioritātes:

- Novada ģimnāzijas sporta centra būvniecības pabeigšana (Valsts kases aizņēmums, valsts investīcijas) ;
- Novada ģimnāzijas renovācija – ERAF pilsētvides prioritātes projekts;
- Sprīdīša ielas rekonstrukcija un satiksmes drošības pasākumi – ERAF atbalstītais projekts (Valsts kases aizņēmums);
- Aizkraukles pilsētas bibliotēkas rekonstrukcija – ERAF pilsētvides prioritātes atbalstītais projekts);
- turpināt ielu un pagalmu seguma remontu un ielu apgaismojuma sakārtošanu novadā;
- turpināt remontus izglītības, kultūras iestādēs;

Sociālajā darbā turpināt maznodrošināto iedzīvotāju sociālo atbalstu izmantojot dienas centru iespējas.

5.1. Sociālais darbs

2008. gadā Aizkraukles novadā sociālajai nodrošināšanai tika atvēlēti Ls 379012, tas ir 3,3% no pašvaldības budžeta. Tai skaitā sociālās aprūpes pakalpojumiem, ko pārņem no aprūpes institūcijām (aprūpes centri un bērnu nami), izlietoti Ls 37196, bet aprūpes mājas pakalpojumiem – Ls 21582.

2008. gadā aizpildot iztikas līdzekļu deklarācijas, dažāda veida sociālos pabalstus saņēmušas 2098 personas par kopējo summu Ls 322667.

Pabalstus saņēmušas šādas ģimeņu grupas:

1.ģimenes ar bērniem un vienu vai vairākiem darbaspējīgiem pieaugušajiem – 224 ģimenes par kopējo summu Ls 111006, tai skaitā 31 ģimenes ar 3 un vairākiem bērniem – par kopējo summu Ls 31658;

2.ģimenes ar bērniem un nevienu darbaspējīgo pieaugušo – 21, par kopējo summu Ls 10152;

3.ģimenes bez bērniem un ar darbaspējīgiem pieaugušajiem – 179 ģimenes par kopējo summu Ls 54215;

4.ģimenes bez bērniem un bez darbaspējīgiem pieaugušajiem – 616 par kopējo summu Ls 134264.

GMI pabalstu saņēmējas 21 ģimenes vai 35 personas – par kopējo summu Ls 3723. Dzīvokļu pabalstiem (īre vai apsaimniekošanas maksa, ūdens un kanalizācija, apkure) izlietoti - Ls 155258, tos saņēmējas 954 ģimenes (ar kopējo personu skaitu – 1887).

Medicīnas izdevumi par kopējo summu Ls 56720 daļēji segti 903. personai, t.sk. 615 pensionāriem. Ģimenes pabalstu bērnu izglītībai audzināšanai saņēmējas 164 ģimenes – par kopējo summu Ls 30495, bet brīvpusdienām skolās un pirmsskolas izglītības iestādēs izlietoti Ls 2344, tās izmantoja 319 bērni.

Novadā mājās tika aprūpēti 16 vecie, vientuļie cilvēki, šo darbu veic 6 aprūpētāji un šim mērķim izlietoti Ls 21582.

Vērtējot sociālo nodrošinājumu salīdzinājumā ar iepriekšējiem gadiem, kopumā novadā ir nedaudz samazinājies personu skaits, kuras saņēmējas dažāda veida sociālos pabalstus. (2008.gadā par 158 personām mazāk kā 2007.gadā)

Ir palielinājusies vidējā izmaksāto sociālo pabalstu summa – 2008. gadā uz 1 personu vidēji Ls 153.79, 2006. gadā – Ls 112.90.

Sociālā dienesta vadībā darbojas:

- dienas centrs „Pīlādzis” pensijas vecuma personām;
- dienas centrs „Solis” personām ar īpašām vajadzībām;
- dienas centrs „Pasaciņa” bērniem un ģimenēm;
- zupas izdales punkts;
- mazgāšanas bloks.

Dienas centrā „Pīlādzis” aktīvi darbojas Aizkraukles novada pensionāru biedrība, Krievu kopienas Aizkraukles nodaļa, dāmu klubīš „Vēlziedes”, pensionēto skolotāju klubīš „Asteres”, dažādas interešu grupas – dārzkopju, veselīga dzīvesveida atbalstītāju, rokdarbnieku, galda spēļu entuziastu. Rokdarbnieču grupa gada garumā centīgi adīja cimdus, zeķes, šalles un pirms Ziemassvētkiem ar pašu sagatavotajām dāvanām devās uz Pļaviņu veco ļaužu pansionātu.

Pensionāri piedalījās pavasara talkā un sakopa teritoriju pie „Aizkraukles Siltumtīkliem”. Notika arī galda spēļu turnīrs ar kaimiņu – Skrīveru dienas centra (arī „Pīlādzis”) pensionāru grupas piedalīšanos, kā arī citi pasākumi – daiļdārzu apskate, veselīga ēdiena gatavošanas pēcpusdiena, aktīvi darbojās dāmu klubīš „Vēlziedes” u.c.

Dienas centrā „Solis” ik nedēļu notiek nodarbības jauniešiem ar īpašām vajadzībām. Dienas centru „Pasaciņa” dienā vidēji apmeklē 15-20 bērni, šeit viņi pavada brīvo laiku pēc mācību stundām. Bērniem te bija iespēja paēst arī launagu. Jūnija mēnesī tika organizēta „vasaras skola”, pusi dienas bērni bija uzraudzīti un pavadīja centrā to laiku, kamēr vecāki strādāja. Bērni gāja ekskursijās, peldējās, rīkoja piknikus, apmeklēja bibliotēku, zīmēja u.c.

Regulāri, piedaloties visu triju dienas centru dalībniekiem, notika dažādas izstādes- sezonas ziedu, Lieldienu ziedu motīvs – rokdarbā, es – kolekcionēju, Ziemassvētku, atvērto durvju dienā apmeklētājiem bija iespēja iepazīties ar sociālās palīdzības noteikumiem, degustējot dārzkopju grupas sarūpētos ēdienus, apskatot dārzu un ziedu izstādi. Dārzkopju grupas dalībnieces brauca ekskursijā uz Salaspils botānisko dārzu un izstādi „Ziedu balle”.

Zupas izdales punktā ik dienu zupas porcijas saņem vidēji 20 cilvēki. Veļas mazgāšanu izmantojuši 55 cilvēki, mazgāšanos dušā – 20 cilvēki. 3 – 4 reizes gadā kopā ar pensionāru biedrības valdi un Sarkanā Krusta Aizkraukles nodaļu tiek organizētas labdarības akcijas „Palīdzēsim viens otram”, kurās aktīvi piedalās arvien vairāk Aizkraukles iedzīvotāju.

Sociālais dienests piedalās projektā „Nav citas ieiešanas nākotnē kā caur bērniem” kopā ar SIA „Aizkraukles slimnīca” un Biedrību „Aizkraukles psiholoģiskās palīdzības centrs”. Divas reizes mēnesī sociālā centra telpās notiek nodarbības grūtniecēm un māmiņām ar maziem bērniem.

Viens no sociālo pakalpojumu veidiem ir iespēja saņemt psiholoģisko palīdzību – gan individuāli, gan ģimenēm, gan grupām. Šo iespēju sniedz sadarbība un noslēgtais līgums ar biedrību „Aizkraukles psiholoģijas palīdzības centru”. 2008.gadā darbojās 1 aprūpētāju grupa un 1 vecāku izglītojošā grupa, kā arī psiholoģiskā atbalsta grupa pensionāriem. Sociālās palīdzības pabalstu un pakalpojumu daudzveidība un iespēja tos saņemt plašākam iedzīvotāju lokam šobrīd, kad valstī ir augsta inflācija, parāda pašvaldības cenšanos sniegt saviem iedzīvotājiem drošību un atbalstu.

5.2. Izglītība

Novada izglītības sistēmu veido novada pašvaldības uzturētās iestādes, kas nodrošina vispārējo (pirmsskolas, sākuma, pamata un vidējo) un profesionālās ievirzes izglītību (mākslas un mūzikas skolas). Bērnu un jauniešu centrs, kā arī dažādi pulciņi izglītības iestādēs nodrošina interešu izglītību novadā. Novadā ir vairākas izglītības iestādes, kas nav novada domes pakļautībā, bet atrodas novada teritorijā: arodvidusskola, profesionālās ievirzes sporta skola un pieaugušo izglītības centrs. Šīs iestādes sniedz pakalpojumus arī novada iedzīvotājiem un ir nozīmīgs attīstības resurss. Aizkrauklē darbojas 2004.gadā izveidotais Starptautiskās Praktiskās psiholoģijas augstskolas konsultatīvais centrs, kas ļauj iegūt augstāko izglītību strādājošajiem, jaunajām māmiņām un citiem interesentiem nepilna laika studiju programmās. Augstskola piedāvā apgūt dažādas studiju programmas: Uzņēmējdarbība un projektu vadība (nav citām augstskolām); reklāma un sabiedriskās attiecības; Praktiskā psiholoģija; datordizains; interjera dizains; audiovizuālā māksla (tikai augstskolā Rīgā); tulki. Aizkrauklē ir iespēja iegūt pirmā līmeņa augstāko izglītību grāmatvedībā.

Aizkraukles novada izglītības iestādes apmeklē audzēkņi no vairāk nekā 40 dažādām pašvaldībām.

Aizkraukles novadā kopskaitā darbojas trīs pirmsskolas izglītības iestādes (turpmāk, PII) un pagasta sākumskola, kurā izveidotas pirmsskolas izglītības grupas. PII „Auseklītis” un PII „Zilīte” var vienlaikus uzņemt 200 – 230 bērnus katra. Pagasta sākumskola var nodrošināt pirmsskolas izglītību 38 - 44 bērniem (katras iestādes uzņemamo bērnu maksimālais skaits ir atkarīgs no bērnu vecuma), bet specializētā PII „Saulīte” - 64 bērniem. Sakarā ar to, ka Sērenes pagastā nav savu izglītības iestāžu, tās bērni apmeklē Aizkraukles PII un skolas.

5.1.tabula. Pirmsskolas izglītības iestāžu piepildījuma dinamika

Pirmsskolas izglītības iestādes nosaukums	Audzēkņu skaits			
	Uz 2005.gada septembri	Uz 2006.gada septembri	Uz 2007.gada septembri	Uz 2008. gada septembri
„Auseklītis”	161	204	198	217
„Zīlīte”	201	203	209	224
Pagasta sākumskola	40	47	43	46
Specializētā PII „Saulīte”	66	63	62	62
Kopā	488	517	512	549

Aizkraukles novadā vispārējās izglītības sistēmu veido piecas pašvaldības dibinātas izglītības iestādes, kurās var iegūt vispārējo izglītību - Aizkraukles novada ģimnāzija, Aizkraukles 1.vidusskola, Aizkraukles vakara neklātienes vidusskola, Aizkraukles novada sākumskola un Aizkraukles pagasta sākumskola.

5.2.tabula. Skolēnu skaita dinamika Aizkraukles novada vispārējās izglītības iestādēs

Skolas nosaukums	Skolēnu skaits (m./g.)						Piezīmes
	2003./2004.	2004./2005.	2005./2006.	2006./2007.	2007./2008.	2008./2009.	
Aizkraukles pilsētas sākumskola	555	521	441	410	378	357	1.- 6. klase
Aizkraukles pagasta sākumskola	56	45	53	54	52	51	1.- 4. klase
Aizkraukles 1.vidusskola	331	314	297	271	249	236	1.-12. klase ar krievu; 10. klase ar latviešu mācību valodu
Aizkraukles novada ģimnāzija	540	562	530	510	461	450	7. – 12. klase
Aizkraukles vakara (maiņu) vidusskola	183	167	186	157	173	179	Dienas un vakara grupas
Kopā	1665	1609	1527	1404	1366	1289	

Aizkraukles pilsētai kļūstot par reģionālās nozīmes attīstības centru, palielinās pilsētas loma pakalpojumu pieejamības nodrošināšanai. Tāpēc īpaša uzmanība jāvelti infrastruktūras sakārtošanai tiem objektiem, kuri veicina pakalpojumu pieejamības funkciju izpildi novada, rajona, reģiona un valsts iedzīvotājiem.

Aizkraukles novada ģimnāzija un 1. vidusskola jau tagad (2008.gadā) nodrošina mācību iespējas vairāku Aizkraukles rajona pagastu bērniem - ģimnāzijā mācījās 462 skolēni, no kuriem 98 skolēni ir no 16 tuvākajām pašvaldībām: Sērenes, Seces, Daudzeses, Skrīveriem, Sunākstes, Staburaga, Pļaviņām, Bebriem, Iršiem, Mazzalves, Kokneses, Jaunjelgavas, u.c. 1. Vidusskolā mācās 235 skolēni, no kuriem 14 ir tuvāko pašvaldību bērni. Nākotnē šis skaits palielināsies. Lai Aizkraukles novada ģimnāzija un 1. vidusskola varētu nodrošināt mūsdienu prasībām atbilstošu mācību procesa kvalitāti, atbilstošus skolēnu un skolā strādājošo darba un sadzīves apstākļus, paaugstinātu izmaksu efektivitāti, ir vitāli nepieciešama valsts investīciju projektā uzsākto Aizkraukles novada ģimnāzijas renovācijas aktivitāšu īstenošana un abu skolu energoefektivitātes paaugstināšana.

Profesionālās ievirzes izglītību Aizkraukles novadā iespējams apgūt Aizkraukles arodvidusskolā, Pētera Barisona Aizkraukles Mūzikas skolā, Aizkraukles Mākslas skolā un Aizkraukles rajona Sporta skolā. Aizkraukles novada profesionālās izglītības iestādes ir samērā labi apgādātas ar mācībām nepieciešamo aprīkojumu un materiāliem, sakārtotām mācību telpām, tās izmanto iespējas parādīt savu varēšanu sabiedrībai. Kopumā profesionālās skolas un ārpusskolas mācību iestādes apmeklē apmēram 1500 bērni.

Plaša spektra interešu izglītību Aizkraukles novadā piedāvā gan visas novada skolas, gan Aizkraukles Bērnu un jauniešu centrs. Bērniem ir iespēja apgūt un pilnveidot savas prasmes visdažādākajos pulciņos un ārpusskolas nodarbībās – sākot ar matemātiķu un franču valodas pulciņu, beidzot ar kori, deju kolektīviem un dramatisko pulciņu. Aizkraukles Bērnu un jauniešu centrs ir novada domes izveidota iestāde, kuras pamatfunkcija ir bērnu un jauniešu brīvā laika izmantošanas organizēšana un koordinēšana. Centrs sadarbojas ar visām pašvaldības mācību un kultūras iestādēm, kā arī ar citu rajona pašvaldību skolām. No mācībām brīvajā laikā centra dažādos pulciņos darbojas ap 300 skolas un pirmsskolas vecuma dažādu tautību bērni.

Iespēju apgūt profesiju pēc pamatskolas izglītības programmas apgūšanas, Aizkraukles novadā piedāvā Aizkraukles arodvidusskola. 2007./2008. mācību gadā šīs programmas apgūst 324 audzēkņi no dažādām Aizkraukles rajona pašvaldībām.

Mūžizglītību Aizkraukles novadā aktīvi realizē Aizkraukles rajona Pieaugušo izglītības un inovāciju atbalsta centrs (turpmāk testā, PIIAC), daļēji arī Bērnu un jauniešu centrs. Līdz 60% PIIAC klientu ir Aizkraukles novada iedzīvotāji. Katru gadu mācībuursos piedalās 500 – 800 dalībnieki no visa Aizkraukles rajona un tuvākajām Ogres rajona pašvaldībām.

5.3.Kultūra

Kultūras darbs attīstījies jau iepriekšējos virzienos - kultūras pasākumi, starptautiskā sadarbība, Tautas mākslas attīstība, iedzīvotāju kultūrizglītība.

2008. gads bija lielo Dziesmu un deju svētku gads. No Aizkraukles Dziesmu un deju svētku pasākumos piedalījās ap 220 tautas mākslas kolektīvu dalībnieku: divi kori, seši visu paaudžu (no 7 līdz 70 gadu vecumam) deju kolektīvi, divi vokālie ansambļi, koklētāju ansamblis, lauku kapela. Senioru ansamblis „Maļinovij zvon” savā grupā tika atzīts par labāko Latvijā. Jauniešu deju kolektīvs īstenoja katra kolektīva sapni un ieguva tiesības piedalīties interesantajā koncertā „No sirsniņas sirsniņā”.

Aizkraukles novada kultūras dzīvē 2008.gads jau iezīmējās ar taupības režīma ieviešanu. Pieticīgi, ar saviem spēkiem tika sarīkoti novada svētki, jo par galveno notikumu kultūras dzīvē kļuva lielkoncerts Kalna Ziedos „Jāņi dzied 2008.”, kas pulcēja līgotājus no malu malām.

Pozitīva veidojas pilsētas kultūras nama sadarbība ar rajona padomes iestādi – Vēstures un mākslas muzeju, izglītības iestādēm, pagasta kultūras namu.

Daudzas norises saistījušās ar vairāku iestāžu kopdarbu, piemēram, Eiropas muzeju nakts, Jēkabdienu u.c. Otro reizi notika jauniešu grupu festivāls, kurā piedalījās grupas no visas valsts. Gatavojoties Vispārējiem Latvijas Dziesmu un deju svētkiem vairākiem kolektīviem ir atjaunināti tērpi, tika domāts par kolektīvu noformējumu.

Rajona skatēs kā 1.pakāpei atbilstošs novērtēts 9 kolektīvu sniegums, 2.pakāpei atbilst 2 kolektīvi. Aprīlī notika Aizkrauklē starptautisks senioru deju grupu festivāls, kurā piedalījās sadraudzības pilsētu Tčevas un Biržu kolektīvi.

Nozīmīgu ieguldījumu iedzīvotāju kultūrizglītībā iegulda Aizkraukles pilsētas bibliotēka, kas veic arī rajona galvenās bibliotēkas funkcijas, daudz strādā ar bērniem, piesaista dažādu fondu līdzekļus bērnu pasākumiem bibliotēkā. Mūsu periodikas un interneta lasītava ir vienmēr apmeklētāju pilna. Ir izstrādāts un iekļauts atbalstam ERAF pilsētvides prioritātē bibliotēkas rekonstrukcijas un paplašināšanas projekts, sakārtojot arī pieejas ēkai.

Starptautiskās sadarbības jomā stiprināti sakari un notikuši kultūras apmaiņa ar sadraudzības pilsētām Birži, (Lietuvā), Kiškunhalaša (Ungārijā), Jonava (Lietuvā). Pasākumā „Jāņi dzied 2008” ļoti labi piedalījās Ungārijas pilsētas Kiškunhalašas folkloras ansamblis, kas kā pārsteigumu daudziem tūkstošiem apmeklētāju bija iemācījušies arī līgo dziesmu latviešu valodā.

Kultūras namā notikuši vairāki profesionālo mākslinieku koncerti, kas bija ļoti apmeklēti. Saglabāti arī tradicionālie pasākumi, kā neprofesionālo dziedātāju konkurss „Klusie ūdeņi”, kurā piedalās dziedāt gribētāji no visas Latvijas.

5.4.Sports

Nozīmīgākais notikums 2008.gadā sporta nozarē bija Jaunas daudzfunkcionālas sporta halles būvniecības uzsākšana pie novada ģimnāzijas, kā arī novada stadiona renovācijas turpināšana. Izremontētas stadiona ēkas, 1.septembrī uz šejieni pārcēlās arī rajona sporta skola.

Kvalitatīva sporta bāze ir liels ieguldījums tieši jauno novada vieglatlētu sagatavošanas procesā, kur rezultāti jau ir jūtami, vērtējot tos valsts mērogā. 2009. gadā stadionā plānotas Latvijas sporta veterānu spēļu finālsacensības.

Beidzot ir piepildījies to Aizkraukles pusaudžu un jauniešu sapnis, kuriem patīk ekstrēmie sporta veidi. Stadionā uzstādītas dažādas skeitošanas ierīces, kuras izmanto daudzi jaunieši, notikušas arī pirmās sacensības ar paraugdemonstrējumiem.

2008.gada sezonā dažādās labu sniegumu rādīja sporta spēļu komandas: volejbolisti, hokejisti, futbolisti, handbolisti. Ar medaļām valsts, Eiropas un pasaules mēroga sacensībās vienmēr iepriecina novada pauerliftingisti. Tas panākts ar cītīgu treniņu darbu un regulāriem startiem sacensībās. Aizkraukles novada sporta centrs kopā ar novada sporta klubiem 2008.gadā sarīkoja vairākus desmitus sacensību, kurās kopā piedalījās ap tūkstoš dalībnieku.

Aizkraukles iedzīvotājus vasaras periodā ar savu atraktivitāti priecēja ūdenssportisti, rīkojot dažāda mēroga sacensības gan vairākās laivu klasēs, gan arī ūdens motociklu sacīkstes novada svētku laikā. Tomēr jāatzīst, ka ūdenskrātuve atpūtai varētu būt izmantota biežāk, arī ikdienā.

Netiek aizmirsti arī novada bērni, bez tradicionālajām bērnu sporta dienām, Sporta centrs kopā ar Bērnu un jauniešu centru darbdienās organizē bērnu sportiskas nodarbības, kuras ilgst divus mēnešus un ir labi apmeklētas.

2008.gadā tika turpināta iepriekšējo gadu prakse – piešķirt līdzekļus novada izglītības iestādēm ledus halles un peldbaseina apmaksai, kā arī manēžas īrei sākumskolas fizikultūras stundām. Liela finansiāla palīdzība tika sniegta novada sporta klubiem: HK „Lavīna”, SK „Aizkraukle”, FK „Aizkraukle”, handbola klubam, kā arī atsevišķu sporta veidu komandām un sportistiem startiem ārpus valsts.

Apliecinājums tam, ka sports un fiziskās aktivitātes piesaista aizvien vairāk novada iedzīvotājus, ir neiztrūkstoša dažāda vecuma cilvēku darbošanās stadionā vasaras periodā un pilnās sporta zāles ziemas vakaros. Kvalitatīvas sporta bāzes ir viens no svarīgākajiem priekšnoteikumiem cilvēku piesaistei sportam un šinī ziņā Aizkraukles novads ir uz pareizā ceļa.

5.5.Nevalstiskās organizācijas

Vēl joprojām pēc VID uzskaites datiem Aizkraukles novadā skaitās reģistrētas ap 40 nevalstisko organizāciju, kaut gan lielākā daļa no tām nedarbojas vai pat nekad nav īsti darbojušās. No vietējā mēroga sabiedriskajām organizācijām visaktīvāk darbojas Aizkraukles pilsētas pensionāru biedrība, kura 2009. gadā solās pārtapt par novada biedrību, jau sāktas sarunas ar Aizkraukles pagasta pensionāriem. Labi strādā katoļu, luterāņu un pareizticīgo draudzes. Pamanāms ir visu sporta klubu, bet visvairāk – hokeja klubs „Lavīna”, kura mūžīgā problēma gan ir līdzekļu piesaistīšana šim ļoti dārgajam sporta veidam. Samērā aktīva ir krievu biedrība LAD, darbojas arī suņu audzētāju biedrība „Baltelite”, sporta biedrība „Vārpa”, kuras eksistence, ar 2009. gadu zaudējot rajona padomes finansējumu, varētu būt apdraudēta. 2008. gadā nedaudz aktivizējusi darbību Aizkraukles latviešu biedrība, ko pamatā pārstāv kora „Staburags” dalībnieki. Ļoti aktīva ir jauniešu organizācija „Galaktika”, kas gatavo projektus, piesaista Eiropas līdzekļus un rīko izglītojošus, interesantus pasākumus saviem vienaudžiem.

Grūtības savā sabiedriskajā darbībā piedzīvo „Arda”, „Daugavas ieleja” un citas.

Aizkrauklē sabiedrība joprojām ir mazaktīva vides aizsardzības, cilvēktiesību, veselības aizsardzības un medicīnas, bērnu tiesību aizsardzības un patērētāju interešu aizsardzības jomā.

5.6. Novada teritoriju labiekārtošana, ielu, ietvju, pagalma brauktuvju un laukumu renovācija, pašvaldības ēku remonts.

Ielu un ietvju segumu rekonstrukcijai, pagalma brauktuvju seguma remontiem novada teritorijā 2007.gadā izmantot Aizkraukles novada domes, budžeta, domes aizņēmuma un valsts mērķdotācijas pašvaldības ceļu uzturēšanai līdzekļi.

5.3. tabula. Valsts mērķdotācijas līdzekļu pašvaldības ielu un ceļu uzturēšanai izmantošana 2008.gadā

<i>Izmaksu pozīcija</i>	<i>Aizkraukles pilsētā</i>		<i>Aizkraukles pagastā</i>		<i>Kopā novadā</i>	
	<i>Plāns</i>	<i>Izpilde</i>	<i>Plāns</i>	<i>Izpilde</i>	<i>Plāns</i>	<i>Izpilde</i>
Ielu un ceļu ziemas apkopei	36000	32442	6000	1643	42000	34085
Ceļa zīmju uzturēšanai, nomaīnai, ceļu horizontālo apzīmējumu uzklāšanai	8500	13594	1250	2377	9750	15971
Melnā seguma uzturēšanai, bedrīšu un plaisu remontiem	31000	40035	1500	4421	32500	44456
Ielu segumu kapitālajam remontam	233410	61366	10000	13768	243410	75134
Grants seguma uzturēšanai	30000	24176	26497	40188	56497	64364
Ielu attīrīšana no smiltīm, nomaļu kopšana	2500	2900	1050	1900	3550	4800
KOPĀ	341410	174513	46297	64297	387707	238810

Salīdzinoši vairāk nekā iepriekšējos gados līdzekļi tika plānoti un izlietoti ielu grants seguma remontiem un seguma kvalitātes uzlabošanai k/s „Lielziedi” teritorijā. Ikdienas uzturēšanai atbilstošie asfaltēto ielu seguma remonts pamatā tika veikti izmantojot sīkšķembu piesūcināšanu ar bituma emulsiju.

Netika pilnībā apgūti plānotie līdzekļi ielu kapitālajiem remontiem. Valsts mērķdotācijas līdzekļus pašvaldību ielu un ceļu uzturēšanai sākotnēji tika paredzēts izmantot Jaunceltnes ielas rekonstrukcijas I un II posma būvdarbu apmaksai. Tomēr plānotie būvdarbi Jaunceltnes ielā netika uzsākti, jo šīs ielas rekonstrukcijai paredzēts izmantot ERAF pilsētvides prioritātes līdzekļus laika periodā no 2010. līdz 2011.gadam. Vairāk nekā paredzēts līdzekļi tērēti ceļa zīmju un ceļu horizontālo apzīmējumu uzturēšanai, atjaunošanai un ierīkošanai. Sakarā ar Valsts mērķdotācijas līdzekļu piešķiruma samazinājumu 2009.gadā, to atlikums uz 2008.gada sākumu tiks novirzīts galvenokārt ielu un ceļu ikdienas uzturēšanai un ziemas apkopei.

5.6.1. Ielu segumu remonts, ielu un laukumu rekonstrukcija

2008.gadā pabeigti kārtējie ERAF atbalstīta satiksmes drošības uzlabošanas un satiksmes organizācijas pilnveidošanas projekti Torņu, Muzeja un Mednieku ielās. Torņu ielas rekonstrukcijas rezultātā uzbūvēts ielas pagarinājums no krustojuma ar Rūpniecības ielu līdz Gaismas ielai un Torņu un Gaismas ielas krustojumu. Projekts tika

beigts 2008.gada augustā. Paredzams, ka Torņu ielas posma izbūve dos nozīmīgu ieguldījumu ne tikai satiksmes drošības paaugstināšanā un satiksmes drošības pilnveidošanā, bet arī veicinās uzņēmējdarbības attīstību teritorijās, kuras šķērso būvējamā iela un arī novadā kopumā.

Muzeja ielas rekonstrukcija novadam ir svarīga ar to, ka šī iela ved uz iedzīvotāju iecienītu atpūtas vietu Kalna Ziedos un pilsētas pludmali. Vasarā šīs ielas noslodze pieaug vairākkārt, tāpēc no jauna izbūvētā ielas braucamā daļa, gājēju ietve un ielas apgaismojums ir būtisks ieguldījums satiksmes drošības paaugstināšanā.

Mednieku ielas rekonstrukcijas nepieciešamību galvenokārt noteica rūpes par mazāko sabiedrības locekļu- bērnu drošību, kuri šo ielu ikdienā izmanto lai dotos uz pilsētas sākumskolu un mājās no tās. Projekta rezultātā izveidots jauns ielas segums ar virsūdeņu novadišanas sistēmu, atjaunots gājēju ietves segums, ierīkotas drošības barjeras, izbūvēts Mednieku un Gaismas ielas krustojums. Gaismas ielā ierīkota pāreja ar gājēju luksoforu. Mednieku ielas rekonstrukcija ir būtisks ieguldījums satiksmes drošības paaugstināšanā un satiksmes organizācijas pilnveidošanā.

2008. gadā izbūvēta automašīnu stāvvietā Muzeja ielā. Šīs stāvvietas izbūves nepieciešamību noteica vairāku sabiedrības apmeklētu objektu, Kalna Ziedu muzeja un iecienītas brīvdabas pasākumu rīkošanas vietas, atpūtas vietas Daugavas krastā un katoļu baznīcas atrašanās šajā pilsētas rajonā.

5.6.2. Pašvaldības iestāžu remonts

Viena no Aizkraukles novada domes prioritātēm pēdējos gados ir bijusi novada pirmskolas izglītības iestāžu un skolu sakārtošana, energoefektivitātes pasākumu īstenošana un materiāli tehniskās bāzes pilnveidošana. Arī 2008.gadā turpinājām remontus pilsētas pirmskolas izglītības iestādēs un skolās. Nozīmīgākais no uzsātajiem darbiem ir Valsts investīciju projekta, Aizkraukles novada ģimnāzijas sporta centra būvniecības uzsākšana. Valsts investīciju projekta „Aizkraukles novada ģimnāzijas renovācija un energoefektivitātes paaugstināšana” ietvaros uzsākta ģimnāzijas 2.korpusa renovācija, kuras rezultātā izbūvēts mūsdienu prasībām atbilstošs zēnu darbmācības kabinets, veikti energoefektivitātes pasākumi, atjaunotas apkures, kanalizācijas un ūdensapgādes sistēmas, izbūvēta jauna ventilācijas sistēma.

5.6.3. Aizkraukles novada sporta centra rekonstrukcija

2008.gadā noslēdzām vēl vienu etapu Aizkraukles novada sporta centra stadiona rekonstrukcijā- renovējam stadiona administratīvās ēkas otro korpusu, inventāra noliktavu, tiesnešu torni un daļēji atjaunojam žogu.

6. Pašvaldības kapitālsabiedrības

6.1. Aizkraukles novada pašvaldības SIA „Aizkraukles siltums”

Darbības veids

SIA „Aizkraukles siltums” darbības virzieni ir siltumenerģijas ražošana un piegāde patērētājiem. Darbības virzienu nodrošināšanai ir saņemtas licences :

- Siltumenerģijas ražošanai Aizkraukles pilsētā Rūpniecības ielā 2
- Siltumenerģijas pārvadei Aizkraukles pilsētā
- Siltumenerģijas sadalei Aizkraukles pilsētā
- Siltumenerģijas realizācijai Aizkraukles pilsētā
- Siltumenerģijas ražošanai, pārvadei, sadalei un realizācijai Aizkraukles pagastā

Siltumenerģijas ražošana notiek katlu mājās Rūpniecības ielā 2, Aizkrauklē , Kalna ielā 20 un Kalna ielā 5a Aizkraukles pagastā ,kā kurināmo izmantojot dabas gāzi. Siltumenerģijas pārvadei tiek izmantotas bezkanāla siltumtrases ar rūpnieciski izolētiem cauruļvadiem. Kopējais siltumtrašu garumus Aizkraukles pilsētā 9872 m un Aizkraukles pagastā 490 m.

Sabiedrības darbība pārskata gadā

Uzņēmums savu darbību uzsācis 1978 gadā .1991.gada 13.jūnijā uzņēmums reģistrēts uzņēmumu reģistrā . 2001.gada 6.novembrī uzņēmums pārreģistrēts par Aizkraukles pilsētas pašvaldības bezpeļņas organizāciju ar ierobežotu atbildību „Aizkraukles siltums” bet 2004. gada 17. septembrī sabiedrība pārreģistrēta Komercreģistrā ar nosaukumu Aizkraukles novada pašvaldības SIA „Aizkraukles siltums” .

Aizkraukles siltumenerģijas tirgū SIA „Aizkraukles siltums” tirgus daļa ir aptuveni 71% , bet lokālo siltumavotu tirgus daļa attiecīgi – 29% . SIA „Aizkraukles siltums” ar siltumenerģiju apgādā visus blīvi apbūvētos pilsētas rajonus ar daudzstāvu apbūvi . Var uzskatīt ,ka visas siltumapgādes zonas pilsētas robežās , kur ir vērā ņemamas siltumslodzes blīvums priekš centralizētās siltumapgādes ir aptvertas . SIA „Aizkraukles siltums” ir stabila pozīcija siltumenerģijas tirgū Aizkraukles pilsētā un Aizkraukles pagastā .2007.gadā patērētājiem pārdotais siltumenerģijas apjoms - 43345 MWh , bet 2008.gadā pārdotā siltumenerģija 39355 MWh .Siltumenerģijas zudumi 2008. gadā siltumtrasēs 4325 MWh jeb 9,9 %.

Gada finansu rezultāts, zaudējumi ir Ls 147791.

2008.gadā :

✓Neto apgrozījums ir pieaudzis par 27,73 %

✓ražošanas izmaksas palielinājušās par 36,89%

izmaksu palielināšanās galvenais iemesls ir gāzes cenas pieaugums, kā arī uzkrājumu nedrošajiem debitoru parādiem pieaugums, sakarā ar patērētāju zemo maksātspēju

✓administrācijas izmaksas palielinājušās par 30,83%. Izmaksu pieauguma pamatā ir darba algu palielināšana, sakarā ar inflāciju, pieauguši arī izdevumi par naudas iekasēšanu no iedzīvotājiem

✓pieauguši pārējo saimnieciskās darbības izdevumi galvenokārt sakarā ar avārijas brigādes izdevumu palielināšanos, bet ieņēmumi ir palikuši iepriekšējā gada līmenī.

Zaudējumi radušies sakarā ar gāzes cenas pieaugumu

Nākotnes izredzes un turpmākā attīstība

2008.gadā pēc Aizkraukles novada domes lēmuma ir uzsākta projekta „Aizkraukles pilsētas katlu mājas rekonstrukcija koksnes kurināmajam” . 2009 .gadā tiks iesniegts pieteikums 3.5.2.1.aktivitātei „Pasākumi centralizētās siltumapgādes sistēmu efektivitātes paaugstināšanai”, lai piedalītos atklātā konkursā par finansējuma iegūšanu projekta realizācijai.

Realizējot projektu „Aizkraukles pilsētas katlu mājas rekonstrukcija koksnes kurināmajam” tiks samazināts realizētās siltumenerģijas tarifs, kas uzlabos siltumenerģijas patērētāju maksātspēju. Aizkraukles pilsētas katlu mājā līdz ar to būs divi kurināmā veidi ,kas nodrošinās stabilu siltumenerģijas piegādi patērētājiem.

Tā kā uzņēmums pēc līguma ar namu apsaimniekotāju veic dzīvojamo namu iekšējo siltumapgādes tīklu apkalpošanu , kas 2008.gadā nesa zaudējumus , tad 2009.gadā maksa par 1m² apkalpošanu jāpaaugstina divkārtīgi. Patreiz notiek sarunas ar dzīvojamo māju apsaimniekotāju par dzīvojamo māju siltumapgādes tīklu apkalpošanas maksas paaugstināšanu.



5.1.attēls. Katlu mājas jaunā iekārta

6.2. Aizkraukles novada pašvaldības SIA „Aizkraukles ūdens”

1985.gadā, pamatojoties uz Latvijas Komunālās saimniecības ministrijas pavēli Nr.50, kas izdota 1985.gada 19.februārī, ar 1985.gada 1.aprīli tiek nodibināta Stučkas rajona ūdensvadu un kanalizācijas saimniecības pārvalde. Pārvalde tiek dibināta uz Stučkas rajona Komunālo uzņēmumu kombināta ūdensvada un kanalizācijas iecirkņa saimniecības bāzes.

1991.gada 13.novembrī uzņēmums tiek reģistrēts Latvijas Republikas Uzņēmumu reģistrā kā Aizkraukles rajona Ūdensvadu un kanalizācijas saimniecības pašvaldības uzņēmums ar statūtu fondu 2 500 tūkst. rbl.

Uzņēmumam tiek piešķirts reģistrācijas Nr. 870300040.

Sakarā ar reorganizāciju, 1996.gada 10.maijā LR Uzņēmumu reģistrā tiek reģistrēta uzņēmuma pakļautības un nosaukuma maiņa –Aizkraukles pilsētas pašvaldības uzņēmums "Aizkraukles ūdens". Statūtu kapitāls- 175597.- Lati.

2002.gadā saskaņā ar Aizkraukles novada domes lēmumiem, tiek palielināts uzņēmuma pamatkapitāls un tas ir 724 490.- Ls.

2003.gadā saskaņā ar Komerclikumu, uzņēmums tiek pārveidots un 2003.gada 11.decembrī reģistrēts Komercreģistrā kā **Aizkraukles novada sabiedrība ar ierobežotu atbildību SIA "Aizkraukles ūdens"**. Ar novada domes lēmumu par sabiedrības kapitāla daļu turētāja pārstāvi tiek nozīmēts novada domes priekšsēdētājs Vilnis Plūme.

Sabiedrības pamatkapitāls tiek noteikts 831 165Ls, kas sadalīts 831165 daļās. Vienas kapitāla daļas nominālvērtība ir 1 (viens) Lats.

Uzņēmumam tiek piešķirts vienotais reģistrācijas Nr. 48703000404.

Uzņēmuma galvenie darbības veidi- Aizkraukles pilsētas iestāžu, uzņēmumu un iedzīvotāju nepārtraukta nodrošināšana ar dzeramo ūdeni; kanalizācijas notekūdeņu attīrīšana un novadīšana Daugavas baseinā.

Uzņēmuma adrese: Torņu ielā 1, Aizkraukle, LV-5101.

1996.gada 17.jūlijā uzņēmums reģistrēts Pievienotās vērtības nodokļu maksātāju reģistrā ar reģistrācijas Nr.LV48703000404 (reģ. apliecība AA Nr.019910) un Nodokļu maksātāju reģistrā ar reģistrācijas Nr.48703000404 (reģ. apliecība Nr.NM Nr.034596). Pēc pārreģistrācijas Komercreģistrā PVN maksātāja numurs nemainās: Nr.LV487030000404, un 2003.gada 19.decembrī tiek izsniegta reģistrācijas apliecība: Sērija AA Numurs 0105003 .

2006.gada 23.novembrī tika izmainīti uzņēmuma statūti un iecelta uzņēmuma valde viena locekļa sastāvā.

1998.gadā uzņēmums uzsāka pēc LR VARAM ievirzes kopā ar Vides projekti programmas 800+ projektu "Ūdenssaimniecības attīstība Aizkrauklē". Šī projekta ietvaros tika uzlabota ūdens kvalitāte un piegāde patērētājiem , atjaunojot un rekonstruējot ūdens atdzelžošanas iekārtas, kā arī uzbūvētas jaunas notekūdeņu attīrīšanas ietaises un sakārtoti kanalizācijas tīkli, lai nenotiktu Daugavas baseina piesārņošana. Projekta finansējums bija Dānijas valdības un EU PHARE LSIF programmas dāvinājumi, kā arī Latvijas Valsts investīciju programmas ieguldījums, pašu līdzekļu ieguldījums un kredīts no Latvijas Vides investīciju fonda Ls100 000.- apmērā un NEFCO (Ziemeļu valstu Vides Finanšu korporācijas) EUR295 000.- apmērā. 2002.gadā tika uzsākta kredīta pamatsummas atmaksa.2005.gada otrajā pusē VIF pārskatīja savas iespējas un tika samazināti procenti 100 tūkst.Ls aizdevumam no 8% uz 5,75%. Uz šo brīdi no pamatsummas ir atmaksāti Vides investīciju fondam 70 000,00Ls un NEFCO – 213 055,44 EUR.

Objekts "Ūdens atdzelžošanas stacijas rekonstrukcija" tika finansēts par līdzekļiem, ko piešķīra EU PHARE LSIF, Valsts investīciju programma, VAF (Vides Aizsardzības fonds), DEPA (Dānijas vides aizsardzības aģentūra), NEFCO. Objekts tika nodots ekspluatācijā 2002.gada novembrī un Aizkraukles novada dome to nodeva "Aizkraukles ūdens" bilanci 2002.gada beigās.

Investoru galvenais nosacījums ir sekojošs: SIA "Aizkraukles ūdens" ir jāveidojas par pašfinansējošu, patstāvīgi dzīvotspējīgu un ar atjaunošanās perspektīvu organizētam pakalpojumu sniedzējam uzņēmumam.

Jau 1999.gadā tika uzsākts nopietns darbs pie budžeta plānošanas. Esam centušies racionāli izmantot līdzekļus ikdienas vajadzībām un arī veidojuši naudas līdzekļu uzkrājumu pašu ieguldījumam būvniecībā, kredīta pamatsummas atmaksai un procentu maksājumiem. Katru gadu tiek veikta dažādu pamatlīdzekļu atjaunošana. Kā arī tiek veikti tīklu remontu pa nelieliem posmiem un noslēgarmatūru maiņa skatakās.

Viens no pamatdarbiem ir kļuvis ūdens patēriņa skaitītāju maiņa, jo pašlaik ir šāds uzstādīto ūdens patēriņa skaitītāju apjoms: uzņēmumi un iestādes 99% un iedzīvotāji 99%. Sākot uzstādīt ūdens skaitītājus dzīvokļos un iestādēs ar 1999.gadu būtiski izmainījās ūdens patēriņa dinamika un līdz ar to tika ietekmēti uzņēmuma ienākumi. No 2005.gada 1.janvāra Sabiedrisko pakalpojumu regulators apstiprināja "Aizkraukles ūdens" prasību par divām patērētāju grupām- fiziskās personas un juridiskās personas. Līdz 2008.gada 1.februārim tarifs fiziskajām personām bija -ūdens-0,36Ls/m³, kanalizācija-0,41Ls/m³; juridiskajām personām- ūdens-1,00Ls/m³; kanalizācija-0,80Ls/m³. Mainoties energoresursu cenām, no 2008.gada 1.februāra tika noteikts jauns tarifs- fiziskajām personām-ūdens-0,48Ls/m³, kanalizācija-0,42Ls/m³; juridiskajām personām- ūdens-1,00Ls/m³; kanalizācija- 0,80Ls/m³. Tomēr 2008.gadā situācija ar ūdens un kanalizācijas pakalpojumu izmantošanu pasliktinājās. Iestājoties ekonomiskajai krīzei pasaulē, samazinājās produkcijas noieta tirgus lielākajiem mūsu uzņēmuma pakalpojumu ņēmējiem. Līdz ar to, bija nepieciešams veikt izmaiņas tarifos un no 2008.gada 1.decembra tarifs ir noteikts sekojošs: fiziskajām personām- ūdens-0,65Ls/m³, kanalizācija-0,57Ls/m³; juridiskajām personām- ūdens-1,00Ls/m³; kanalizācija- 0,80Ls/m³.

Uzņēmumam nav tendence sūdzēt tiesā nemaksātājus, kas mums ir zināms un atpazīstams kontingents. Jo līdzekļus, kuri būtu jāiegulda tiesvedībai, praktiski varētu atgūt gadu desmitu laikā. Vairāk mēs rosinām šādus cilvēkus griezties pēc sociālās palīdzības, kas viņu problēmas var risināt. Reizi gadā kopā ar SIA "Aizkraukles siltums" tiek veikta kontrole par ūdens uzskaiti pēc ūdens skaitītāju rādījumiem dzīvokļos.

Arī turpmāk uzņēmumam jāparedz, ka būs šaubīgi un bezcerīgi parādnieki. Galvenokārt tie būs iedzīvotāji. Līdz ar to tiek veidoti uzkrājumi šaubīgajiem parādiem, kuri šogad ir salīdzinoši maz. Turpināsies darbs ar debitoriem. Regulāri tiek sekots norēķiniem ar juridiskajām personām.

2001.gada otrā pusē tika instalēta Grāmatvedības programma "Apvārsnis" un pilnībā darbs šajā programmā tika uzsākts ar 2002.gadu. 2006.gada martā tā tika papildināta ar programmu abonētu apkalpošanai. Tagad abas šīs programmas strādā vienoti.

Šajā gadā uzņēmumam peļņas vai zaudējumu pārskatā parādās zaudējumi - 36938Ls. Naudas plūsma ir pozitīva. Precīzāku līdzekļu apgrozījumu atspoguļo Naudas plūsmas pārskats.

Ir samazinājies neto apgrozījums, bet pieaugušas ražošanas izmaksas. Šeit arī parādās ekonomiskās krīzes ietekme- samazinoties noieta tirgum, ražotāju apjomi ir samazinājušies un līdz ar to, arī ūdens nepieciešamība. Savukārt, nozīmīga ietekme uz izdevumiem bija elektrības cenu maiņai un degvielas cenu kāpumam.

Šogad citām iestādēm sniegto pakalpojumu apjoms ir samazinājies. Galvenokārt veicām pakalpojumus, kuri ir saistīti ar mūsu tiešo darbību: speciālās tehnikas pakalpojumi; ūdensvadu tīrīšana; ūdens patēriņa skaitītāju maiņa. Samazinājās pasūtījumi tīklu būvniecībā.

Šogad trasēs zudušais ūdens daudzums jau kopumā sastādīja 28%. Situācija salīdzinājumā ar pagājušo gadu, ir palikusi nemainīga. Turpināsim veikt kontroli pie iedzīvotājiem un juridiskajām personām, kā arī veiksīm noplūžu meklēšanu ūdensvadu tīklos. Šis darbs ir nepieciešams, lai samazinātu trasēs zudušā ūdens daudzumu un vienlaicīgi palielinātu uzņēmuma ienākumus.

Turpinot iesākto ūdenssaimniecību sakārtošanas projektu, Vides ministrija saskaņā ar direktīvu ieviešanas plānu, organizēja Tehniski ekonomiskā projekta izstrādi un arī tehniskā projekta izstrādi. 2006.gadā tika izstrādāts un apstiprināts tehniskais projekts. Projekta iesnieguma pieņemšanu notika 2008.gada jūnijā, bet 2008.gada augustā tika apstiprināts iesniegums projekta „Aizkraukles ūdenssaimniecības attīstības II kārtā” ieviešanai un finansējuma piešķiršanai no Eiropas Savienības Kohēzijas fonda un Valsts Budžeta kā līdzfinansētājiem. Kopējās plānotās projekta izmaksas pēc veiktās finanšu analīzes aktualizācijas un iesnieguma sagatavošanas ir 2 497 613,36Ls, no tā attiecināmās izmaksas (lēmuma par Projekta apstiprināšanu summa) 1 848 106.53Ls. Projektā paredzēts arī pašvaldības finansējums un SIA „Aizkraukles ūdens” finansējums. SIA „Aizkraukles ūdens” tiek definēts kā Finansējuma saņēmējs. Finansējuma saņēmējam jāsedz neattiecināmās izmaksas, tai skaitā PVN maksājums, kas ir jāatgūst. SIA „Aizkraukles ūdens” noformēja kredītu no Valsts Kases 300 000Ls, ar procentu maksājumu 7,5%+0,5%, pamatsummas atmaksas uzsākšanu 2011.gadā un kredīta atmaksas beigu termiņu 2021.gada 20.decembrī. Darbus paredzēts pabeigt līdz 2010.gada maijam.

2009.gadā uzņēmuma darbību ietekmēs patērētāju maksātspēja. Nenoliedzami, ka arī PVN likmes maiņai no 5% uz 21% būs būtiska ietekme. Mūsu darba specifika nosaka virkni prasību, kuras mums ir jāievēro (piem. analīžu veikšanas biežums, transporta līdzekļu apdrošināšana u.tml.),kas nedod iespējas veikt samazinājumus izdevumos sistēmas uzturēšanai.

Lai uzņēmums noturētos pašreizējā maksātspējas līmenī, plānojam izskatīt iespējas kā samazināt elektroenerģijas patēriņu. Uzņēmums ir paredzējis samazināt strādājošo atalgojumu, līdz pēdējam brīdim cenšoties iztikt no darbinieku atbrīvošanas. Darbinieku skaits jau iepriekšējos gados ir ticis samazināts.

Jāatzīmē, ka veicot rekonstrukciju ūdenssaimniecības sistēmās, jau ir veikti racionāli darba efektivitātes uzlabojumi.

6.3. Aizkraukles novada pašvaldības SIA „Lauma A”

Aizkraukles novada SIA „Lauma A” pamatdarbība saistīta ar mājokļu apsaimniekošanu Aizkraukles novadā. Uzņēmums apsaimnieko arī nedzīvojamo fondu, kas pieder Aizkraukles novada domei un sniedz citus maksas pakalpojumus.

Uzņēmuma galvenais ieņēmuma avots ir privatizēto dzīvokļu apsaimniekošanas maksa. Pārskata periodā no 1. maija apsaimniekošanas maksas apmērs ir pieaudzis no 0.24 Ls/m² uz 0.30 Ls/m² un mājās ar liftiem, sākot ar trešo stāvu no 0.269 Ls/m² uz 0.0.338 Ls/m². Tika panākta tāda pakalpojuma nodalīšana no īres un apsaimniekošanas maksas kā elektroenerģija māju koplietošanas telpu apgaismošanai un inženierkomunikāciju ierīču darbināšanai – atbilstoši dzīvojamās mājas dzīvokļu

skaitam. Līdz ar to pamatdarbības neto apgrozījums 2008. gadā palielinājies vidēji par 25%.

Saimnieciskajā darbībā apsaimniekošanas maksas pieaugums deva iespēju uzņēmumam palielināt darba apjomus. 2008. gadā uzmanība tika vērsta uz māju inženierkomunikāciju renovāciju, kur to ekspluatācijas termiņš jau pārsniegts vairākkārt. Pēc astoņu gadu pārtraukuma, kā to paredz LR būvnormatīvi, atsākam kāpņu telpu kosmētisko remontu.

Pārskata gadā maija mēnesī tika izveidota jauna struktūrvienība – komunālo maksājumu kase ar divām darba vietām. Jaunā struktūrvienība tika izveidota ar mērķi sniegt pilsētas iedzīvotājiem lētu pakalpojumu – komisijas maksa par katru kvīti ir LVL 0.10. Šo iniciatīvu atbalstīja SIA „Aizkraukles siltums”, SIA „Aizkraukles ūdens” un SIA „IZZI” ar līdzdalību kases uzturēšanā.

Lai pilnveidotu iedzīvotāju maksājumu uzskaiti, tika ieviesta sistēma „WinNAMS”. Minētā sistēma tika pielāgota maksājumu pieņemšanai kasē, kā arī informācijas nodošanai uzņēmumiem elektroniskā veidā.

Pārskata gadu uzņēmums ir noslēdzis ar peļņu LVL 4100.- pēc nodokļu nomaksas. Analizējot uzņēmuma finansiālo darbību, gribu vērst uzmanību uz bilances aktīvu sastāva pieaugumu par 24%. Tas saistīts ar naudas līdzekļu un krājumu pieaugumu. Krājumu pieaugums un nepabeigtie ražojumi liecina par darba apjomu pieaugumu. Neskatoties uz īres un apsaimniekošanas maksas izmaiņām, debitoru parādi ir samazinājušies par 27%, salīdzinot ar bāzes gadu.

Analizējot bilanci, likviditātes rādītājs tiek vērtēts no uzņēmuma saimnieciskās darbības turpināšanas viedokļa un gada beigās tas ir 2.12 (1-2). Augsta likviditāte norāda, ka uzņēmums spēj laikus dzēst īstermiņa saistības. Par daudz ir ieguldīts kapitāla apgrozāmajos līdzekļos, un minimāli tiek izmantoti ilgtermiņa kredīti.

Uzņēmums ir maksāspējīgs, par to norāda saistību īpatsvars kopējā kapitāla struktūrā un gada beigās tas ir 50% (norma 0.4). Uzņēmuma finansiālā neatkarība netiek apdraudēta, kas dod iespēju saņemt papildus finansējumu ar aizņemto kapitālu. Tādējādi uzņēmuma pamatlīdzekļu atjaunošanai ir iespēja saņemt īstermiņa kredītus, kas saistīti ar mazāku risku.

Par uzņēmuma finansiālo stabilitāti liecina debitoru un kreditoru parādu aprīte dienās. Tātad, no pakalpojuma sniegšanas dienas līdz samaksas saņemšanai vidēji pagājušas 22 dienas. Aprēķinot kreditoru parādu aprītes laiku dienās, var secināt, ka savus parādus uzņēmums dzēš vidēji 3.2 dienās. Līdzekļu aprītes ātrums ir ļoti augsts, kas liecina par potenciālu, kas ir pozitīvs faktors uzņēmuma saimnieciskajā darbībā.

Īres un apsaimniekošanas maksas palielinājums ļāva uzņēmumam uzlabot saimnieciskās darbības rezultātus, līdz ar to - finansiālo stāvokli.

No pārskata gada beigām līdz šodienai nav notikuši nekādi svarīgi notikumi, kas varētu būtiski ietekmēt 2008. gada pārskata novērtējumu.

2008. gada peļņu iesakām izlietot iepriekšējo gadu zaudējumu segšanai.

Rīkojot dzīvokļu īpašnieku kopsapulces un aicinot dzīvokļu īpašniekus pieņemt radikālu lēmumu par mājas renovāciju, mēs secinājām, ka iedzīvotāji nav gatavi pieņemt lēmumu par ilgtermiņa aizdevuma piesaisti.

Uzņēmuma attīstību saistām ar pamatlīdzekļu atjaunošanu, piesaistot investīcijas, tādējādi uzlabojot izmaksu struktūru, kā arī nodrošinot kvalitatīvākus pakalpojumus, apsaimniekojot mājas.

7. Aizkraukles novada domes 2008. gadā realizētie projekti

Novada infrastruktūras uzlabošanas projekti.

- 7.1. Valsts investīciju programmas un Aizsardzības ministrijas projekts „**Aizkraukles novada ģimnāzijas sporta centra būvniecība**” Projekta rezultātā paredzēts Aizkraukles novada ģimnāzijas sporta centra projektēšanas un būvniecības darbi. Objektā paredzēts izveidot sporta spēļu zāli ar diviem laukumiem sporta spēlēm: minifutbolam, rokasbumbai, basketbolam, volejbolam u.c. sporta veidiem, vieglatlētikas 60 m celiņu ar lēkšanu sektoriem.

Projektā izmaksas: Ls. 3 500 000.

- 7.2. Valsts investīciju programmas projekts „**Aizkraukles novada ģimnāzijas renovācija un energoefektivitātes paaugstināšana**”.

Realizējamās projekta fāzes mērķi ir:

- 1) skolas ēkas iekštelpu sakārtošana atbilstoši mūsdienu prasībām, tā nodrošinot kvalitatīvu mācību procesu, uz sakārtotās materiāli tehniskās bāzes pamata radīt audzēkņos vēlmi padziļinātai zināšanu apguvei,
- 2) atbilstošu darba apstākļu radīšana skolotājiem kvalitatīva mācību procesa organizēšanai,
- 3) ēkas inženierkomunikāciju sakārtošana nodrošinot to bezavāriju darbību un paaugstinot izmaksu efektivitāti,
- 4) drošības sistēmu ierīkošana nodrošinot nepieciešamos priekšnosacījumus ēkas, telpu un aprīkojuma drošībai,

Projekta izmaksas: Ls. 120 000.

- 7.3. Eiropas reģionālās attīstības fonda projekts „**Satiksmes drošības uzlabojumi un transporta sistēmas optimizācija Torņu ielā Aizkrauklē**”.

Projekta gaitā, atbilstoši kustības drošības un satiksmes organizācijas prasībām, tiks rekonstruēta Torņu iela:

Būvniecības darbi:

- a) Esošā ielas posma renovācija, uzlabojot tā ģeometriju;
- b) Ielas savienojuma ar Gaismas ielu izbūve;
- c) Gājēju ietves izbūve;
- d) Apgaismojuma ierīkošana;
- e) Satiksmes organizācijas līdzekļu (ceļa zīmju, ceļa horizontālo apzīmējumu) ierīkošana;

Projekta izmaksas: Ls. 548 423.46

- 7.4. Eiropas reģionālās attīstības fonda projekts „**Satiksmes drošības uzlabojumi un transporta sistēmas optimizācija Muzeja ielā Aizkrauklē**”.

Projekta gaitā, atbilstoši kustības drošības un satiksmes organizācijas prasībām, tiks rekonstruēta Muzeja iela:

Būvniecības darbi:

- a) Esošā ielas posma renovācija, uzlabojot tā ģeometriju – ielas profila izmaiņas ar tā paplašināšanu;

- b) Muzeja un Lāčplēša ielas krustojuma rekonstrukcija, pieslēdzot Muzeja ielu Lāčplēša ielai taisnā leņķī;
- c) Gājēju un veloceļa izbūve posmā no Lāčplēša ielas līdz peldvietai;
- d) Apgaismojuma ierīkošana;
- e) Satiksmes organizācijas līdzekļu (ceļa zīmes, ceļa horizontālo apzīmējumu) ierīkošana.

Projekta izmaksas: Ls. 322 530

7.5. Eiropas reģionālās attīstības fonda projekts **„Satiksmes drošības uzlabojumi un transporta sistēmas optimizācija Mednieku ielā Aizkrauklē”**

Projekta gaitā, atbilstoši kustības drošības un satiksmes organizācijas prasībām, tiks rekonstruēta Mednieku iela:

Būvniecības darbi:

- a) Esošā ielas posma renovācija, uzlabojot tā ģeometriju – (ielas profila izmaiņas) un lietus kanalizācijas sistēmu sakārtošana;
- b) Mednieku un Gaismas ielu krustojuma rekonstrukcija, pieslēdzot Mednieku ielu Gaismas ielai taisnā leņķī;
- c) Gājēju celiņa trūkstošā posma izbūve;
- d) Apgaismojuma ierīkošana;
- e) Satiksmes organizācijas līdzekļu (ceļa zīmju, ceļa horizontālo apzīmējumu) ierīkošana, gājēju luksofora un drošības barjeru ierīkošana Mednieku un Gaismas ielu krustojumā, drošības barjeru ierīkošana Gaismas un Mednieku ielu krustojumā, un gar Mednieku ielas brauktuvi;

Projekta izmaksas: Ls. 268 324

7.6. **„Aizkraukles novada pirmsskolas izglītības iestāžu "Zilīte" un "Saulīte" ēku siltināšana”**. Šis ir ēku pilnveidošanas projekts (siltinot ēku norobežojošās konstrukcijas un vienā ēkā nomainot iekšējos siltumtīklus), kā rezultāts ir enerģijas patēriņa samazināšana. Tiek panākta enerģijas lietderīgāka izmantošana, uzlabojās komforta stāvoklis telpās. Tā kā samazinās izmaksas par enerģiju, tas nozīmē, ka energoefektivitātes pasākumos ieguldītie līdzekļi arī atmaksājas. Lai pēc iespējas izvairītos no neefektīva naudas līdzekļu ieguldījuma, pie tam, neesot īsti pārliecinātam, par to, ka līdzekļi ieguldīti pareizi, ir plānots veikt energoauditu. Tā ir sistemātiska procedūra ar mērķi iegūt precīzu informāciju par esošo enerģijas patēriņu ēkā, noteikt tos faktorus, kas ietekmē šo patēriņu, kā arī salīdzināt ekonomiski izdevīgākos energoefektivitātes pasākumus. Energoaudita rezultātā tiek uzskaitītas nepilnības ēkā no siltumtehnikā viedokļa un doti ieteikumi par iespējamajiem risinājumiem, kas balstās uz profesionāliem aprēķiniem. Energoaudits norāda uz konkrētiem energoefektivitātes pasākumiem, kas ēkā būtu jārealizē uz to atmaksāšanās laiku un efektivitāti.

Projekta izmaksas: Ls. 269 041

7.7. Eiropas reģionālās attīstības fonda projekts **„Zemgale IT reģionsabiedrisko interneta pieejas punktu (SIPP) izveide Zemgales reģionā”**. Projekta iesniedzējs: Jelgavas pilsētas dome. Projekta mērķis ir veicināt sabiedriskā sektora sniegto pakalpojumu pieejamību un kvalitāti, veidojot

publiskos interneta pieejas punktus. Projekta ietvaros tiks uzstādīts Interneta kiosks novada domes 1. stāvā. Projekta kopējais budžets ir Ls.178 058, (Aizkraukles partnerība Ls.4 326).

8. Komunikācija ar sabiedrību

8.1. Sabiedrības informēšana

Pēc kārtējās domes sēdes tiek izdots novada pašvaldības informatīvais laikraksts "Domes Vēstis", kas atspoguļo svarīgākos jautājumus, lēmumus, kā arī informē par dažādām ikdienas aktualitātēm un domes veiktajiem pasākumiem. Operatīvāk nekā avīze darbojas domes mājas lapā www.aizkraukle.lv, kura 2008. gadā tika pamatīgi pārveidota. Mājas lapā informācija tiek regulāri papildināta, tiek publicēti pieņemtie domes lēmumi, saistošie noteikumi, nolikumi u.c. Iedzīvotāji caur mājas lapu var uzdot jautājumu domei, forumā izteikt savu viedokli, noskatīties kārtējos vietējās televīzijas raidījumus, paust savu viedokli par Aizkrauklē notiekošo, komentējot ziņas. Pēc tās atjaunošanas mājas lapu dienā apmeklēja vidēji 4800 reižu.

Domes un finanšu komitejas sēdēs piedalās rajona avīzes korespondents, kas rajona laikrakstā "Staburags" raksta par pašvaldībām. Reizi nedēļā ceturtdienās notiek vietējās TV pārraides, kurās ne tikai informējam par aktualitātēm, bet arī diskutējam ar skatītājiem par pilsētai svarīgiem jautājumiem tiešraidēs. Svarīgas ziņas tiek izliktas domes ēkā, publicētas kabeļtelevīzijas reklāmās.

Ir laba sadarbība ar vietējo ziņu TV, citiem masu medijiem, kā arī ar ziņu aģentūru LETA.

8.2. Sabiedrības viedokļa izzināšana un iedzīvotāju iesaistīšana jautājumu risināšanā

Lai noskaidrotu iedzīvotāju viedokli kādā konkrētā jautājumā, rīkojam aptaujas, piemēram, par to, kā jāorganizē sabiedriskais transports, kā iedzīvotāji vērtē novada domes darbu u.c. Jautājumus uzdodam mājas lapā, "Domes Vēstīs", izplatām internetā un aptaujājot tieši kontaktējoties. Aizkrauklē autostacijas ēkā un novada domes ēkā izvietotas pastkastītes, kur iedzīvotāji var iemest domei adresētas vēstules, ierosinājumus un atbildes uz aptaujām.

Mācību gada laikā reizi mēnesī notika domes vadības tikšanās Aizkraukles skolu pašpārvalžu pārstāvjiem, kuru laikā pārrunāti jauniešiem aktuāli jautājumi, iepazīstināts ar domes plāniem.

Iedzīvotāju sapulces galvenokārt notiek pa konkrētām dzīvojamajām mājām. Tajās caurmērā piedalās pa 40 – 50 iedzīvotājiem, kā arī domes un pašvaldības uzņēmumu amatpersonas. Šīs sapulces organizē dome, lai izskaidrotu kādu konkrētu problēmu, bet parasti tiek apspriesti visi iedzīvotājus interesējošie jautājumi.

Domes priekšsēdētājs

V.Plūme