

4
Projekta nosaukums
Projektanta nosaukums
Projektanta adrese
Projektanta tālrunis
Projektanta e-pasts
Projektanta datums

VKPPI Pieminekļu dokumentācijas centrs
Dokumentu fonds

Inv. Nr. 123038 - II

Restaurācijas institūts

Objekts: Strazdes muiža
Objekta Nr.: 21/91

DARBA PROJEKTS

Sējums: I. Tehniskais slēdziens
Marka: TSL

R., 1991.

Restaurācijas institūts

Pasūtītājs: LR KM Republikāniskā Neredzīgo biedrība
Rīgā, Juglas ielā 14

Objekts: Strazdes muiža

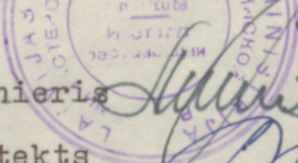
Objekta Nr.: 21/91

DARBA PROJEKTS

Daļa: Tehniskais slēdziens

Sējums: I

Marka: TSL



Direktors J. Bokta
Galv.inženieris L. Dubkevičs
Galv.arhitekts E. Kalniņš
Nodaļas vadītājs O. Dombrovskis
P G A I. Batraga
Grupas vadītājs A. Barbars
Izstrādāja M. Zālīte

Rīga, 1991.

Tehniskā slēdziena saturs

1. Tehniskais slēdziens

2. Rasējumi:

- | | |
|---------------------------------------|-------|
| a) pagaidu drenāžas risinājuma shēma | TSL-1 |
| b) pagraba pārsegums | TSL-2 |
| c) sienas stiprinājums | TSL-3 |
| d) jumta statņu konstrukciju savilces | TSL-4 |

Tehniskais slēdziens
par bijušās Strazdes muižas esošo konstrukciju
stāvokli Rīgā, Juglas ielā 14

Slēdziens pamatojas uz ēkas vizuālās apsekošanas rezultātiem un uzmērīšanas zīmējumiem.

1. Ēkas vispārējais apraksts

Strazdes muižas izbūves sākums varētu būt ap 1850.gadu.

Vēlāk ēka pielāgota dzīvošanai (2.stāvā) un izveidota Neredzīgo biedrības bibliotēka ar grāmatu krātuvi, kā arī administrācijas telpas.

Saglabājies daļēji muižas parks.

Ēkai vēlākā periodā piebūvēta koka piebūve ar ķieģeļu kāpņu telpu. Ēka sastāv no diviem stāviem (2.stāvs - mansarda izbūve), un zem pusēkas izvietojas pagrabs.

Ēka pēc vizuālās apskates ir labā, sakoptā stāvoklī.

Ārsienas - guļbūve no brusām, iekšsienas koka un viena garensiena no ķieģeļiem. Sienas no iekšpuses apmestas.

Pārsegums pagrabam daļēji no koka sijām, daļēji

monolīts dz/betons uz metāla sijām.

Pirmā stāva pārsegums un mansarda stāva pārsegums no koka sijām.

Jumta konstrukcija - koka spāres, kopturi, statī un saišķi.

Jumts segums - skārds (parastais).

Ēkā ir centrālapkure no vietējās katlu mājas, kas atrodas pagrabā. Ir ūdensvads un kanalizācija.

2. Vizuālās apsekošanas rezultāti

Pamati. Pamatu šurfi netika izrakti, tāpēc to iebūves dziļums nav noteikts. Virspamats māla pilno ķieģeļu mūrējums kaļķu javā un apmests.

Pamati stipri bojāti (izšķiebušies un izdrupuši) vietās, kur gar ēkas sienām izvietotas teknes. Lietus ūdens kanalizācija nav atrisināta, kā rezultātā ēkas pamatiem pieguļošā augsne pārpurvojusies un rada spēcīgus pamatu bojājumus.

Ap ēku nav apmales.

Sakarā ar apkārtnes labiekārtošanas darbiem ēka atrodas viszemākā vietā (ieplakā), nav pietiekošas augšnes virskārtas slīpums virsūdeņu novadīšanai no ēkas.

Stipri bojātas ķieģeļu logu aillas pagrabam, kā arī mitruma rezultātā pagraba iekšsienas apmetums un pagraba logu pārsedzes.

Kopumā virspamatu tehniskais stāvoklis apmierī-

nošs, neapmierinošs pieguļošā zemes līmeņa slīpums virspamatiem.

Sienas. Ēkas ārsienas koka - gulbūve un daļai koka karkass ar siltinājumu un dēļu apšuvumu. Aptuveni biežums 240 mm.

Logu un durvju aillas un pārsedzes - koka. Gulbūvju siena apšūta ar dekoratīviem dēļiem, ap logiem dažādi koka dekori, kas krāsoti ar eļļas krāsu.

Stipri bojāta, no centrālās ieejas kreisajā pusē, ārējā siena.

Atsedzot dekoratīvo apdares dēļu griezumam, konstatēts, ka apakšējā vainagsija satrupējusi, kā rezultātā vērojamas spēcīgas sienas deformācijas.

Iekšsienas - koka un viena nesošā garensiena - mūra.

Mansarda stāvā starpsienas - koka, ārsienas apšūtas ar skārdu.

Pārsegumi.

Pagrabā - daļēji koka, daļēji dz/betona. Bojāts dzelzbetona pārsegums virs katlu mājas divām telpām. Pārseguma tehniskais stāvoklis neapmierinošs. Vienā no telpām pat bīstams, jo virs katlu mājas palīgtelpas atrodas grāmatu krātuve, draud pārseguma iebrukšana. Nepieciešams nekavējoties izvērtēt grāmatas un nekavējoši remontēt pārsegumus.

Koka pārsegumi labā tehniskā stāvoklī.

1. stāva pārsegums - koka.

Mansarda stāva pārsegums - koka - abi pārsegumi labā tehniskā stāvoklī. Nepieciešams būtu apsekot dzīvokļu grīdas sijas virtuvē pēc cilvēku izvietošanas. Sakarā ar kanalizācijas tīklu neapmierinošo stāvokli ir radušies un var rasties nopietni konstrukciju bojājumi.

Kāpnes.

Gala kāpnes - dzelzbetona.

Kāpnes no centrālās ieejas uz mansarda stāvu un bēniņiem - koka. Kāpnes neapmierinošā tehniskā stāvoklī.

Jumta konstrukcija - koka.

Spāres 13x17,5 ar soli no 1,0 m - 0,8 m. Uz spārēm retinātas latas ar skārda segumu. Spāres balstītas uz divpakāpju kopturiem. Jumta noturību nodrošina kopturu, statņu un savilču konstrukcija (skat. lapu TSL-4). Vietām redzami nelieli bojājumi segumā un konstrukcijās. Visumā jumta konstrukcijas tehniskais stāvoklis apmierinošs.

Sakarā ar vienas ārsienas stipriem bojājumiem un lielu ievirzi no vertikālā stāvokļa pie pamatiem, veicami jumta konstrukcijas papildus stiprinājumi.

3. Secinājumi.

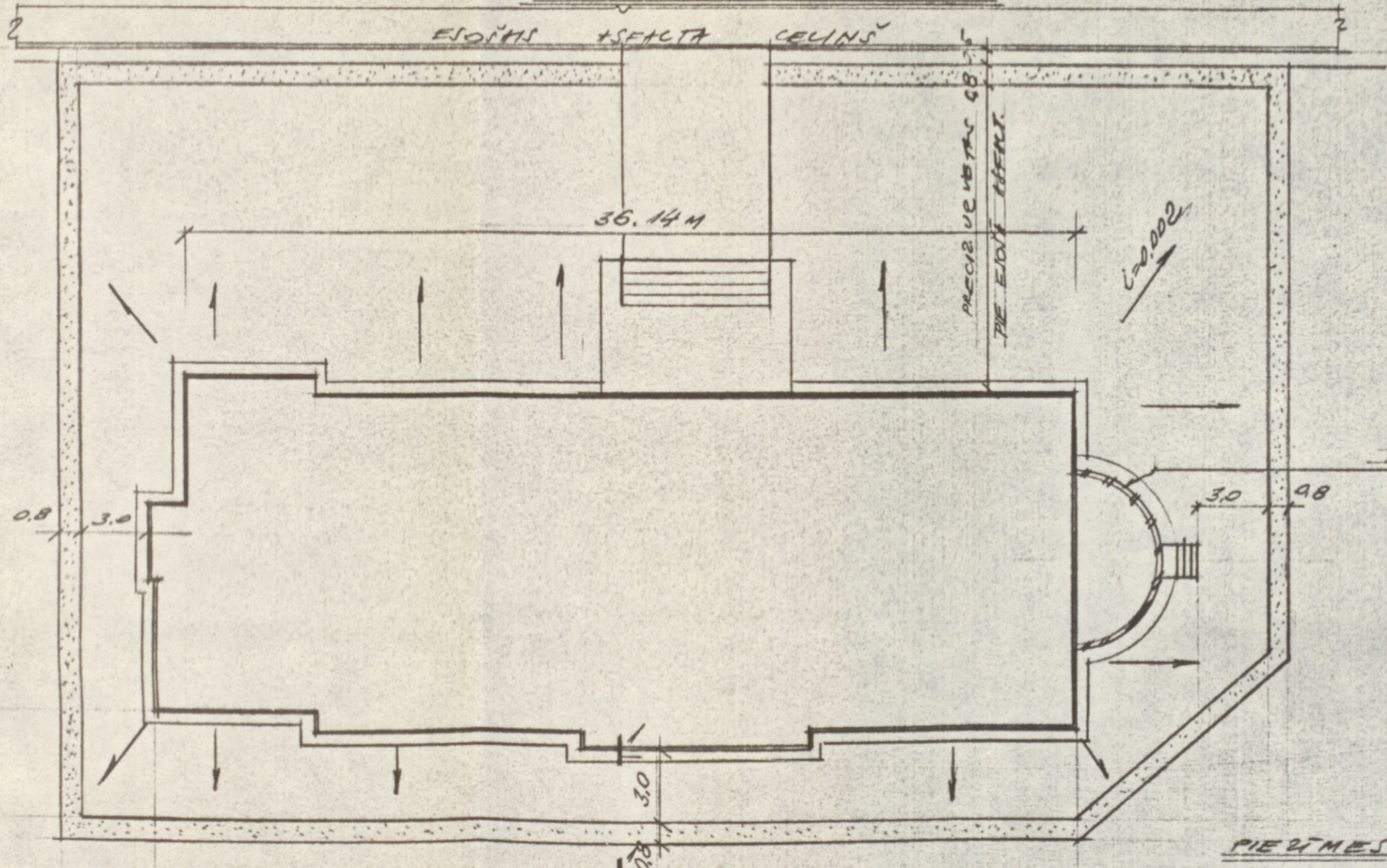
Ēkā jāveic daļējs kapitālais remonts.

4. Priekšlikumi:

1. Ap ēku ierīkot betona apmali 0,6 m platumā.
2. Izveidot organizētu virsūdens ūdeņu izkļiedēšanu

- (skat. lapu TSL-1).
3. Pagrabā divām telpām pilnīgi nomainīt pārsegumus (skat. lapu TSL-2).
 4. Pagraba logiem daļai pārmūrēt logu ailas un izveidot gaismas šahtas (skatīt arhitektūras daļu).
 5. Veikt vienas ārsienas stiprinājumu (sk. lapu TSL-3) un tai pašā vietā atjaunot horizontālo hidroizolāciju - 2 kārtas ruberoīda bituma mastikā.
 6. Ēkas apaļo daļu - verandu pilnīgi konstruktīvi atjaunot saskaņā ar arhitekta rīkojumiem (sienas, apšuvums).
 7. Remontēt ārsienas satrupējušos apdares dēļus $b=25$ mm apt. 30%.
 8. Jūmta konstrukcijā starp esošiem statiem izveidot savilces (pa visu ēku piecās vietās - skatīt lapu TSL-4).
 9. Remontēt kanalizācijas un ūdens vadus.

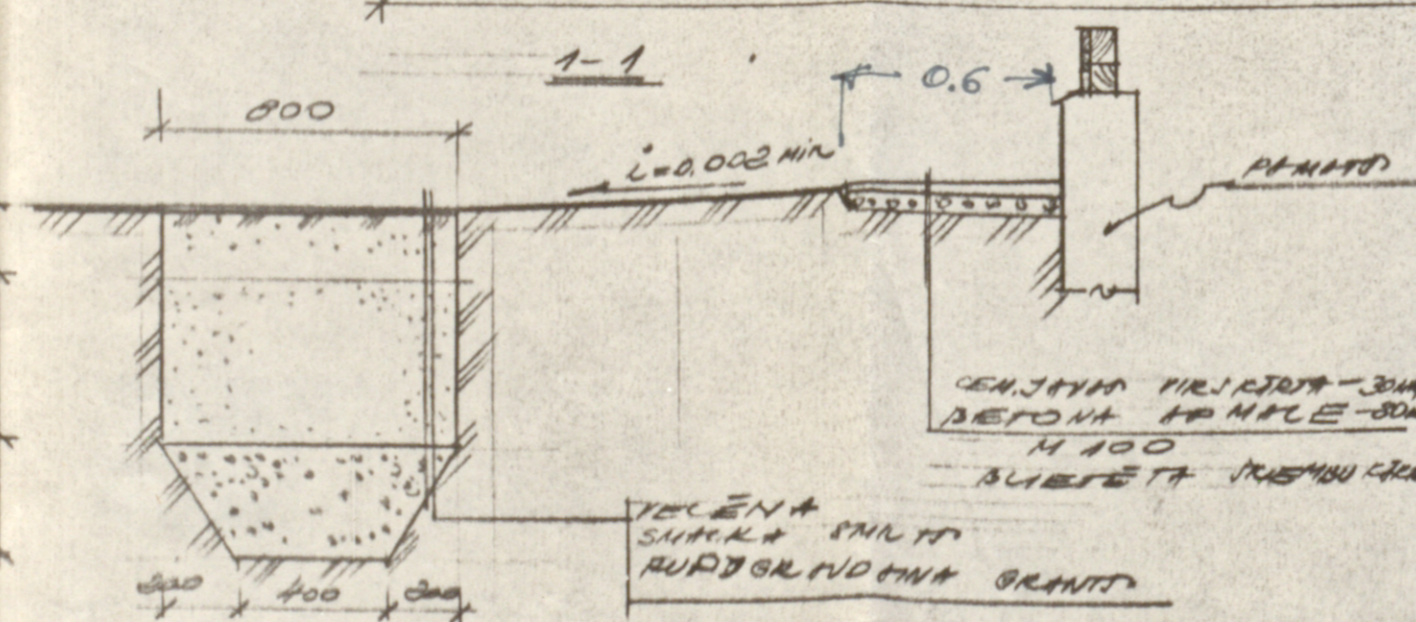
ĒKAS SITUĀCIJAS PLĀNS



PILNĪGI IZSTRĀJAMA
DĀVA - IZSTRĀJAMA IR
KONSTRUKTĪVA DĀVA

PIEŅĒMES

1. DOTĀJĀ SITUĀCIJAS PLĀNS IR PĀRMAŅĀ DRENĀŽU IZSTRĀDĀTĀJĀ PAMATOJOTĒJĀS UN IZSTRĀDĀTĀJĀS UN IZSTRĀDĀTĀJĀS REZULTĀTĒM.
2. ORGANIZĒTĀ LIETĀS ĪDENSĀS IZSTRĀDĀTĀJĀS IZSTRĀDĀTĀJĀS PĒCĀS TOPOGRĀFĀ UN TEHNĪKĀS NOTĒIKUMU IZSTRĀDĀTĀJĀS.

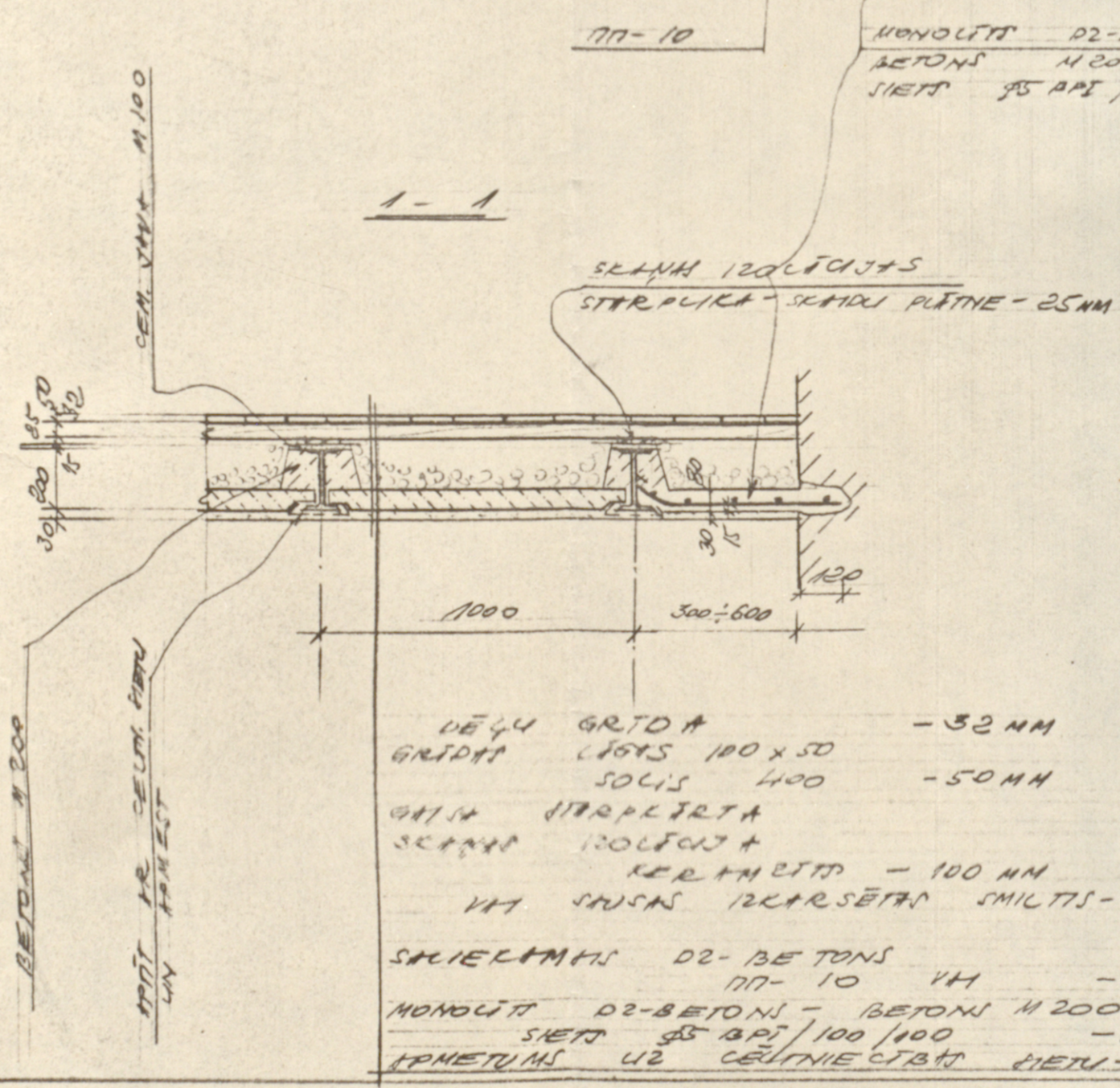
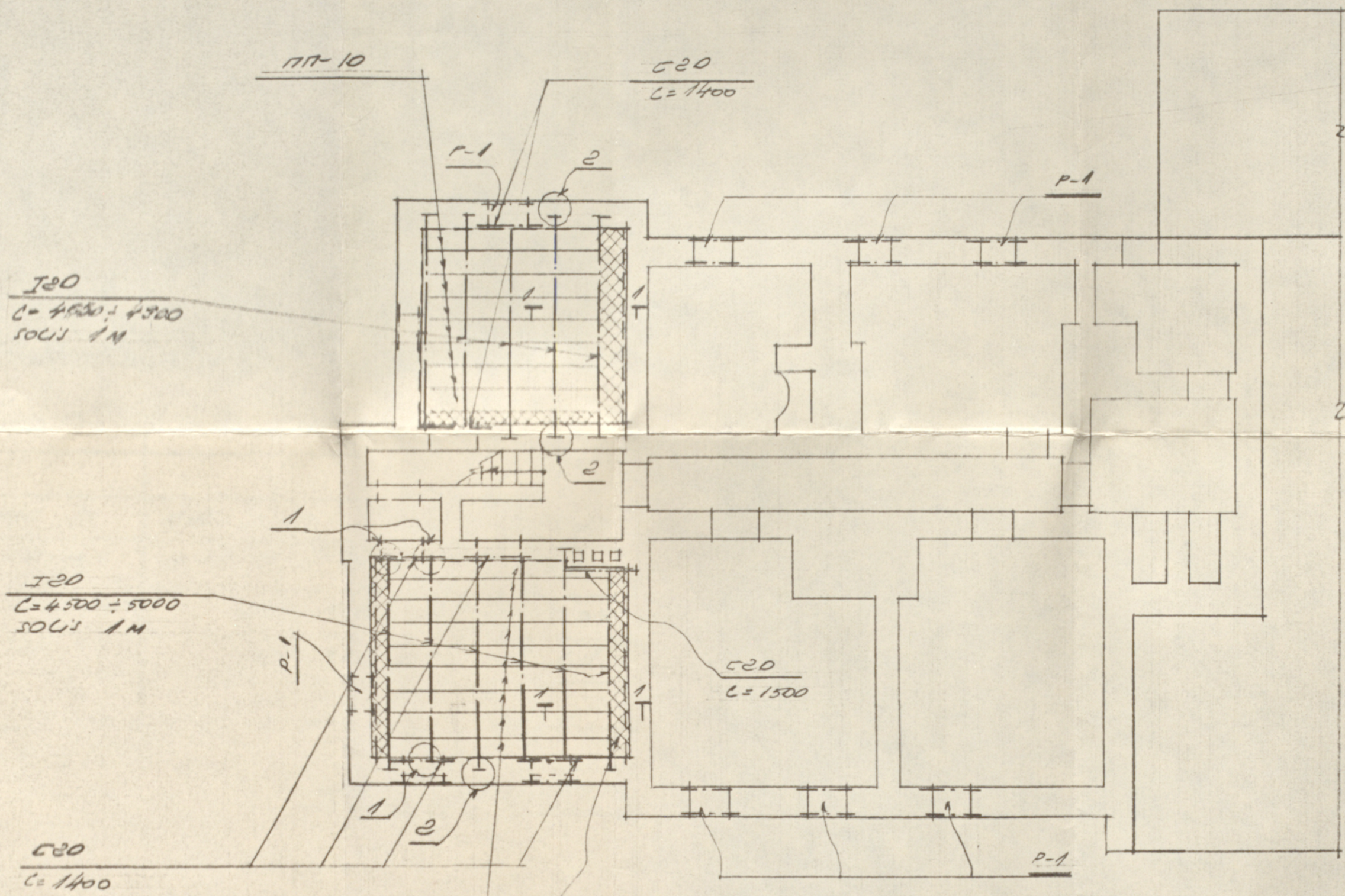


CEMĒTĀS PĀRSLĀTĀS - 30MM
BETONSĀS PĀRSLĀTĀS - 80MM
M 100
BLĪVĒTĀS IZSTRĀDĀTĀJĀS

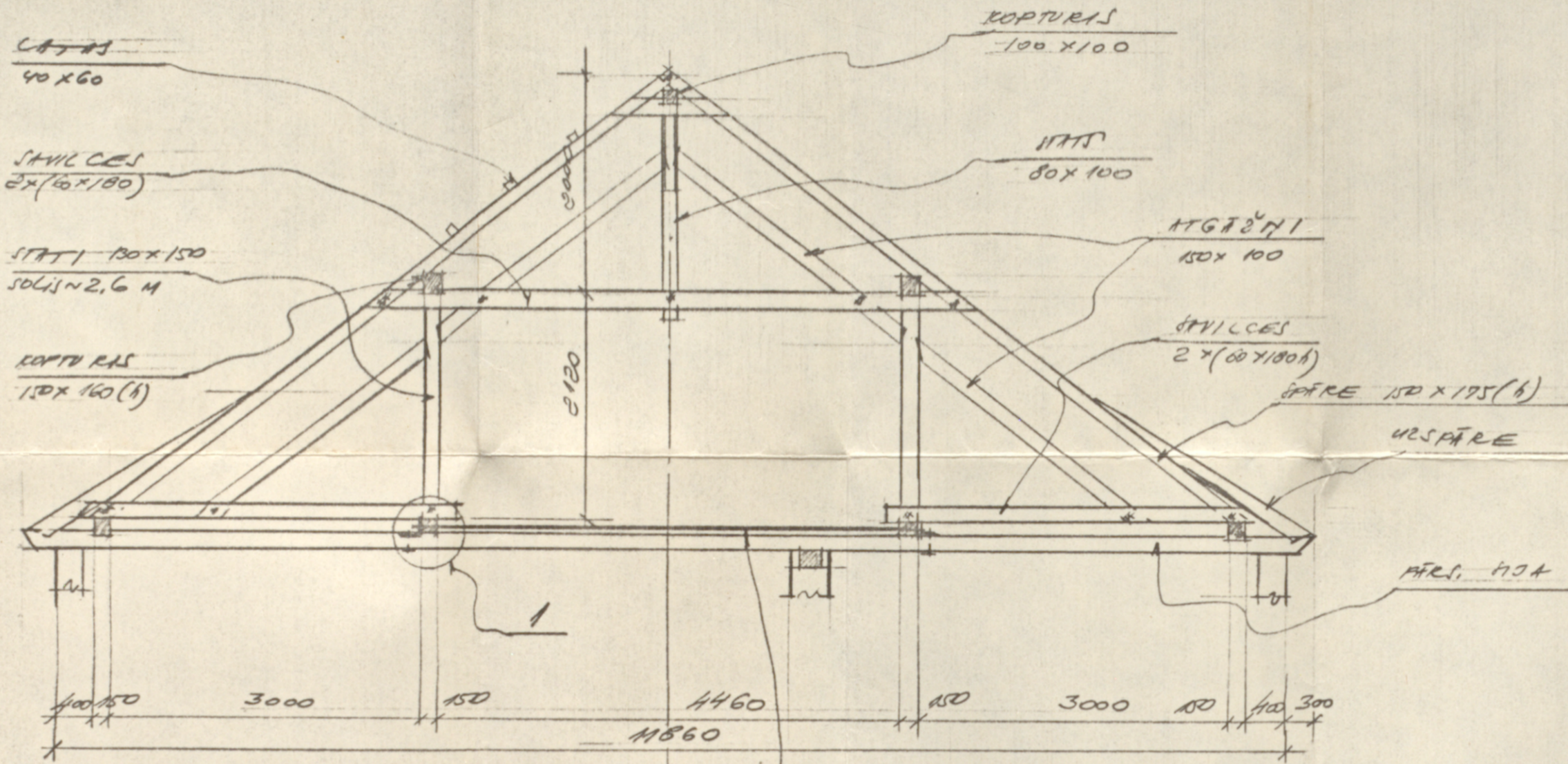
TEĻĒNĀS
SĀRĪKĀS SĀRĪKĀS
RURDGRĀNDĀTĀS GRĀNTS

	LR K. M. REPUBLIKĀNSKĀS	SITVS
	NEREDZĪGO BIEDRĪBĀ	28/91
	RĪGĀ, JUSLĀS IELĀ 14	87067
NOĀ. V. O. DONČIKOVA	PR. Ā. ČAPA	M
GR. Ā. A. BIRBĪRIS	D. P. TSL-1	1:200
IZSTR. A. ČĀČĪTE	STR. Ā. ČĀČĪTE	
INŽEN. I. BĪRĪTE	PĀRMAŅĀ	RESTURĀCIJĀS
	DRENĀŽAS RĪKĀS	INSTITŪTĀS

PAĢRĪBĀ PĀRSEGUMS



ERAS VIENS NO
PRINCIPĀLIEM PĒRSĒRIEZUMIEM

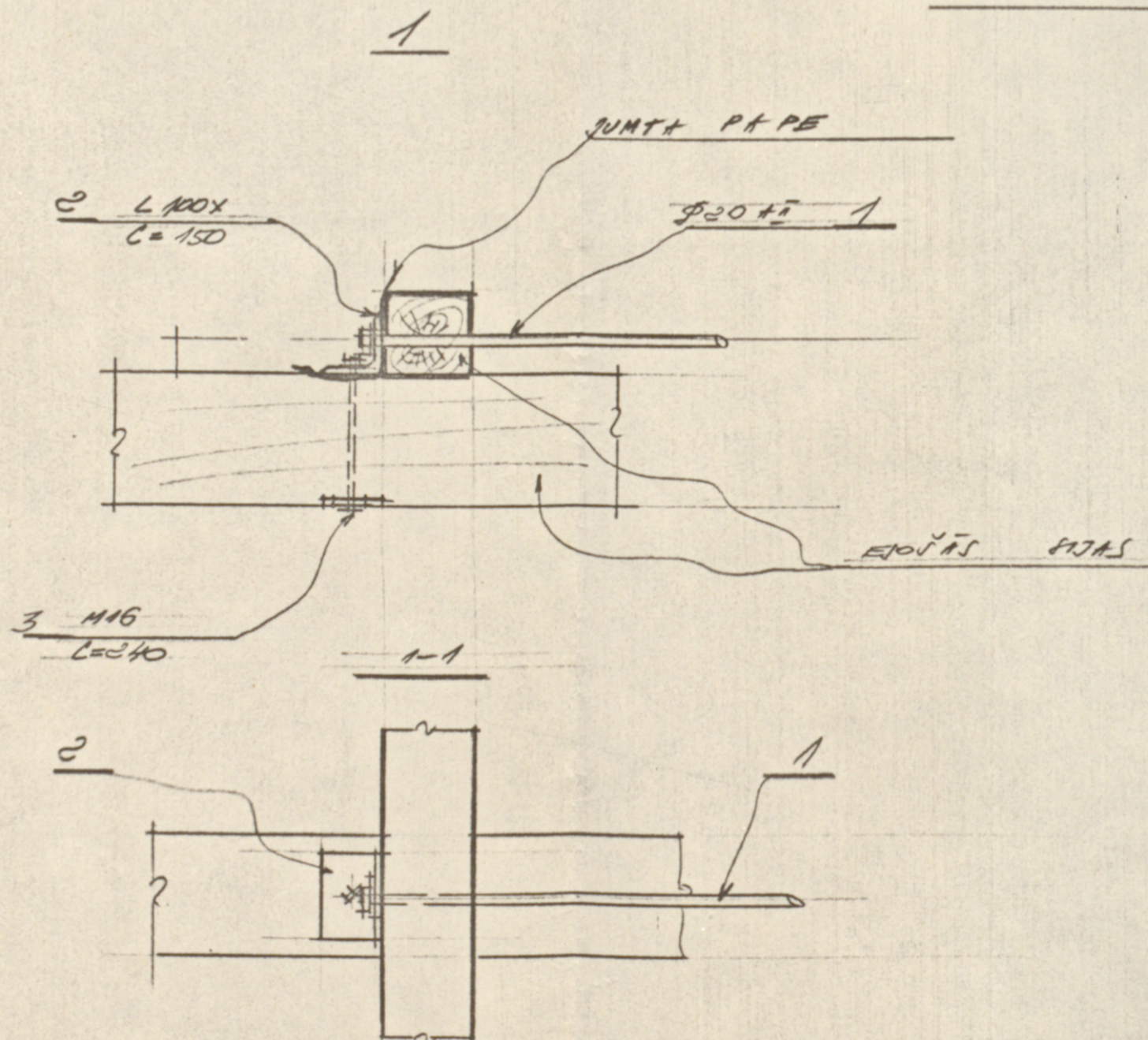


ŠĀVILCE $\varnothing 20$ A II
SOLIS N 2.6 M
42 KATRU KRĒFLU
BĒNĪMOS 5 VIETĀS

MATERIĀLI SPECIFIKĀCIJA

NĒ POZ.	NOSAUĒJUMS	APĀRĒKUMS	BL. K. (m)	BL. KON. (m)	APRĒS. KON. (m)
1	GOST 5781-72*	$\varnothing 20$ A II; L=4820	5	11.91	53.5
2	" 8509-72	L 100x10; L=150	10	2.3	22.7
3	" 7798-70	M16; L=240	10	1.41	4.13
4	" 5915-70*	42GR M16	10	0.03	0.33
5	" 5915-70*	42GR M20	10	0.06	0.62

MĒTRIS KOPĒ = 87.28m



PIETĒMES:

1. EJOŠĀS JUNTA IEGUMS - KRĒFLS 42 LĀTĀM
2. ŠĀVILCES LIKT STĒP ĀĻOĻO JUNTA KRĒFLU BĒNĪMOS 5 - TĀS IR PIETĒS VIETĀS M VISIEM BĒNĪMIEM

LR KM REPUBLIKĀNISKĀ NEREDZĪGO BIEDRĪBA		4/11/91
RĪGĀ, JUGLAS IELĀ 14		21/91
		87070
NOD. V. D. DOMBROVĀNĀS GR. V. J. BĒRĀNĀS RETR. N. PĀUTE ATDAR. I. BĒRĀNĀS	STR. A. D. E. J. M. I. S. T.	PR. IN. L. O. P. A. D. P. T. S. L. - 4 M. 1. 50 M. 1. 10
JUNTA KONSTRUKCIJA JĀ PĒRĒNĪTĀ		RETR. A. C. I. S. T. A. I. N. S. T. I. T. U. T.