



BALVU NOVADA PAŠVALDĪBAS 2009.GADA PUBLISKAIS PĀRSKATS



Balvu novads 2010

SATURA RĀDĪTĀJS

Vadības ziņojums.....	3
Balvu novada pašvaldības raksturojums	4
Pārvalde.....	6
Projekti	12
Komunikācija ar iedzīvotājiem	14
Balvu novada pašvaldības budžets.....	15
Pašvaldības pamatbudžeta ieņēmumi	15
Pašvaldības pamatbudžeta izdevumi.....	18
Speciālais budžets	23
Pašvaldības galvojumu un saistību apjoms.....	23
Pašvaldības kapitāla vērtība uzņēmumos.....	26
Pašvaldības nekustamā īpašuma novērtēšana	27
Balvu novada problēmas un priekšrocības	28
Neatkarīga revidenta ziņojums	30

VADĪBAS ZIŅOJUMS



2009.gadā administratīvi teritoriālās reformas rezultātā tika izveidots Balvu novads ar mērķi veidot lielāku, ekonomiski spēcīgāku pašvaldību – novadu, kurā saskaņoti risināt sociālās un veselības aprūpes, izglītības un transporta jautājumus, piesaistīt ievērojamākas investīcijas, kas radītu jaunas darbavietas, realizēt lielākus projektus, kā arī racionālāk izmantot esošos resursus.

Balvu novads savu darbību kā vienota pašvaldība uzsāka pēc 2009.gada vēlēšanām. Pašvaldības sniegtie pakalpojumi iedzīvotājiem saglabāti vietās, kur tie tika nodrošināti pirms apvienošanās. Lielākās pašvaldības pakalpojumu nodrošināšanas vietas (administratīvais centrs un pagastu pārvaldes) ir Balvu pilsēta, Balvu, Bērzkalnes, Bērzpils, Briežuciema, Krišjāņu, Kubulu, Lazdulejas, Tilžas, Vectilžas, Vīksnas pagastā. Novada ekonomiskās aktivitātes centrs un administratīvais centrs ir Balvi, bet novada ietvaros pašvaldības pakalpojumu nodrošināšana iedzīvotājiem netiek koncentrēta novada centrā.

Pašvaldības struktūras veidošanā ir izmantots gan teritoriālais, gan nozaru dalījums. Novada pašvaldības darbībā nodrošināta gan nozaru institūciju, gan arī teritoriālo vienību institūciju koordinācija. Turpinās sadarbība ar citām pašvaldībām ārpus novada, paplašinās sadraudzība ar ārzemju pašvaldībām, kā arī līdzdalība dažādās organizācijās. Ir saglabātas pašvaldību līdzšinējās sadarbības saistības ar citām organizācijām

Pārvaldēm ir noteikts savs budžets konkrēto funkciju veikšanai ar mērķi nodrošināt vienlīdzīgu un vienmērīgu novada infrastruktūras attīstību.

2009.gadā īstenoti seši lieli ES infrastruktūras projekti. Katra izmaksas ir ap 100 tūkstošiem latu. 2010.gadā tiks īstenoti 17 projekti, no kuriem lielākie ir ūdensaimniecības projekti Vīksnas, Tilžas un Kubulu pagastos. Izstrādes stadijā ir astoņi projekti. Viens no lielākajiem ir tranzītielas rekonstrukcijas projekts Bērzpils ielas posmā. Pašvaldības iestādes realizē arī daudzus mazākus projektus. Līdzdalība projektos ļauj piesaistīt ievērojamus finanšu resursus, salīdzinājumā ar līdzfinansējuma apjomu.

Atbilstoši novada pašvaldības attīstības stratēģijai un novada vajadzībām, novada prioritātes ir:

- Izglītības un kultūras iestāžu renovācija, energoefektivitātes paaugstināšana, to pieejamības nodrošināšana un vides sakārtošana.
- Komunālo pakalpojumu sniegšanas nodrošināšana.
- Pašvaldību ielu un autoceļu sakārtošana, administratīvās teritorijas labiekārtošana.
- Iedzīvotāju brīvā laika pavadīšanai un veselīga dzīves veida nodrošināšanai nepieciešamo infrastruktūras objektu attīstība.
- Iedzīvotāju pakalpojumu centru renovācija un pašvaldības dzīvojamā fonda māju energoefektivitātes paaugstināšana.
- Sociālo pakalpojumu un veselības aprūpes pakalpojumu pieejamības nodrošināšana primārajā un sekundārajā līmenī.

BALVU NOVADA PAŠVALDĪBAS RAKSTUROJUMS



Nemot vērā Administratīvi teritoriālās reformas norisi Latvijā, 2009.gada 1.jūlijā izveidojās Balvu novads, kurā apvienojās Balvu, Bērzkālnes, Bērzpils, Briežuciema, Krišjāņu, Kubulu, Lazdulejas, Tilžas, Vectilžas, Vīksnas pagasti un Balvu pilsēta. Balvu novada teritorija ir 1044,5 km².

Uz 2010.gada 1.janvāri Balvu novadā reģistrēti 15 674 iedzīvotāji, no kuriem 12 277 ir latvieši, 2866 krievi un 531 citu tautību pārstāvji.

**Pašvaldības teritorijas un iedzīvotāju skaita raksturojošie rādītāji
uz 01.01.2009.**

<i>Pašvaldības nosaukums</i>	<i>Platība, km²</i>	<i>Iedz.sk.</i>	<i>Iedz.blīv.uz 1km²</i>
Balvu pag.	83	808	9.73
Bērzkālnes pag.	102	568	5.57
Bērzpils pag.	127	915	7.20
Briežuciema pag.	84	657	7.82

BALVU NOVADA PAŠVALDĪBAS 2009.GADA PUBLISKAIS PĀRSKATS

Krišjāņu pag.	71	432	6.08
Kubulu pag.	167.2	1642	9.82
Lazdulejas pag.	87.2	377	4.32
Tilžas pag.	104.4	1161	11.12
Vectilžas pag.	90.9	503	5.53
Vīksnas pag.	122	800	6.55
Balvu pilsēta	5.1	7973	1563
KOPĀ	1043.8	15836	15.17

Līdz ar novada izveidošanos Balvi kļuva par Balvu novada pašvaldības administratīvo centru. Balvu novada pašvaldība atrodas Bērzpils ielā 1a, Balvos.

Balvi ir pilsēta Latvijas Ziemeļaustrumos, kas izvietojusies abpus Balvu un Pērkoņa ezeram Bolupes upes ielokā. Koordinātes: 57,35 Ziemeļu paltuma un 27,16 Austrumu garuma grādos. Pastāv versija par pilsētas nosaukuma izcelšanos no vārda “balva”. Balvu vārdu saista arī ar atdzimstošo auglības, mākoņu, lietus un pērkonu dievību Baalu. Augstākā vieta pilsētā ir 122,9m virs jūras līmeņa. Attālums no Balviem līdz Latvijas galvaspilsētai Rīga ir 226 km. Balvu pilsētas teritorija ir 5,1 km².

Balvi ir salīdzinoši jauna pilsēta. Senatnē šeit bijis mežains un purvains apvidus, kas ietilpis latgaļu apdzīvotajā Adzeles zemē. Vēstures liecībās Pirmo reizi Balvi minēti 1224.gadā. 18.gs. 2. pusē poļu muižniece K.Hilzena pie Balvu ezera uzceļ pusmuižu un koka baznīcu. 1783. gadā Balvus min kā sādžu. 19. - 20. gadsimtu mijā Balvi jau izauguši par lielas muižas un pagasta centru. 1926. gadā Balvi iegūst miesta, bet 1928. gadā – pilsētas tiesības.

1941. gadā arī Balvi tiek ierauti 2.Pasaules kara virpulī. 1944.gadā vācu karaspēka vienības, atkāpjoties uz rietumiem, pilsētu gandrīz pilnībā nodedzina. 1950.gadā Balvi kļūst par rajona centru. Pilsēta, kādu to pazīstam šodien, izaugusi pilnīgi no jauna. Līdz 2009.gadam Balvi bija Balvu rajona centrs.

PĀRVALDE

Balvu novada pašvaldības lēmējvara un izpildvara darbu organizē saskaņā ar likumu „Par pašvaldībām”, pašvaldības teritorijas saistošajiem noteikumiem un citiem domes pieņemtajiem lēmumiem.

Veidojot Balvu novada pārvaldes struktūru un organizējot darbību, ir ievēroti šādi principi:

- Pašvaldības pārvalde savā darbībā ievēro labas pārvaldības principu. Tas ietver atklātību pret privātpersonu un sabiedrību, datu aizsardzību, taisnīgu procedūru īstenošanu saprātīgā laikā un citus noteikumus, kuru mērķis ir panākt, lai pašvaldības pārvalde ievērotu privātpersonas tiesības un tiesiskās intereses.
- Pašvaldības pārvalde darbojas sabiedrības interesēs. Pie sabiedrības interesēm pieder arī samērīga privātpersonas tiesību un tiesisko interešu ievērošana.
- Pašvaldības pārvalde ir pakļauta likumam un tiesībām.
- Pašvaldības pārvalde pastāvīgi pārbauda un uzlabo sabiedrībai sniegto pakalpojumu kvalitāti un cenšas vienkāršot un uzlabot procedūras privātpersonu labā.
- Pašvaldības pienākums ir informēt sabiedrību par savu darbību.
- Pašvaldības pārvaldi organizē pēc iespējas ērti un pieejami sabiedrībai.
- Pašvaldības pārvaldi organizē pēc iespējas efektīvi.
- Pašvaldībā politiskā vadība atdalīta no operatīvās vadības.
- Pašvaldības pārvaldē iesaistīti profesionāli vadītāji.
- Pašvaldības pārvaldes struktūra nodrošina pašvaldības darbības stabilitāti, ja lēmējvaras līmenī notiek izmaiņas.
- Pašvaldība nodrošina regulāru darbinieku apmācību, to kvalifikācijas un profesionalitātes paaugstināšanu

Pašvaldības iedzīvotāju pārstāvību nodrošina Balvu novada dome, kuru veido 15 ievēlēti deputāti:

1. Jānis Trupovnieks (TB/LNNK)
2. Andris Kazinovskis (ZZS)
3. Ināra Ņikuļina (TP)
4. Egons Salmanis (ZZS)
5. Pēteris Kalniņš (TB/LNNK)
6. Aivars Kindzuls (LPP)
7. Ivans Baranovs (SC)
8. Raimonds Bombāns (TB/LNNK)
9. Sarmīte Cunska (TB/LNNK)
10. Normunds Dimitrijevs (SC)
11. Līga Kozlovska (TP)
12. Pēteris Ozoliņš (ZZS)
13. Svetlana Pavlovska (SC)
14. Anita Petrova (TP)
15. Sandis Puks (TB/LNNK)

Balvu novada Domē darbojas četras pastāvīgās komitejas:

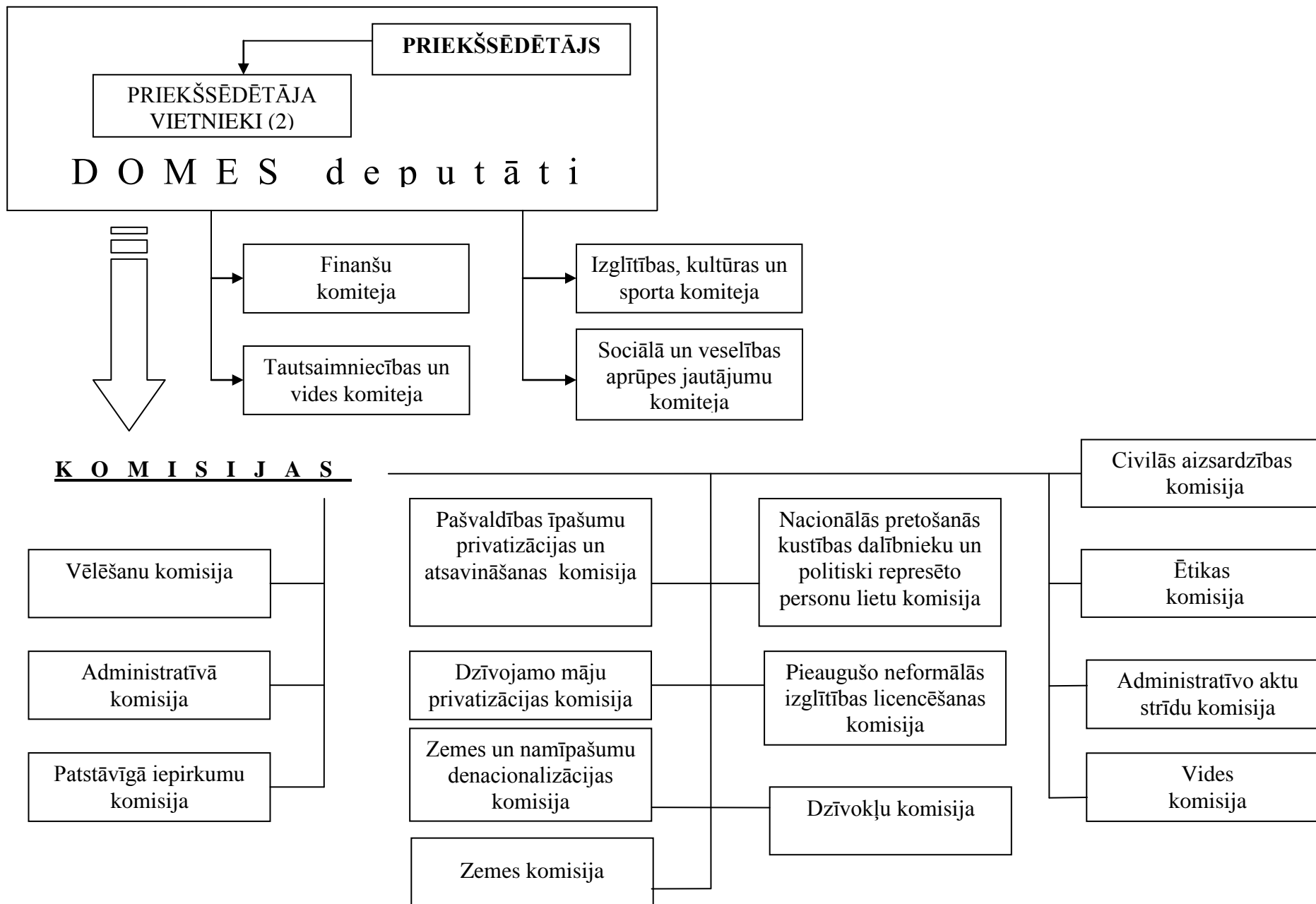
- **Finanšu komiteja** - Jānis Trupovnieks – komitejas priekšsēdētājs; Andris Kazinovskis; Aivars Kindzuls; Egons Salmanis; Sandis Puks; Pēteris Kalniņš; Ināra Ņikuļina; Ivans Baranovs; Līga Kozlovska.

- **Izglītības, kultūras un sporta jautājumu komiteja** - Egons Salmanis – komitejas priekšsēdētājs; Pēteris Ozoliņš; Sarmīte Cunska; Sandis Puks; Svetlana Pavlovska; Jānis Trupovnieks; Andris Kazinovskis.
- **Sociālās un veselības aprūpes jautājumu komiteja** - Pēteris Kalniņš – komitejas priekšsēdētājs; Līga Kozlovska; Anita Petrova; Pēteris Ozoliņš; Sarmīte Cunska; Andris Kazinovskis; Svetlana Pavlovska.
- **Tautsaimniecības un vides komiteja** - Aivars Kindzuls – komitejas priekšsēdētājs; Raimonds Bombāns; Andris Kazinovskis; Sandis Puks; Ināra Ņikuļina; Normunds Dimitrijevs; Ivans Baranovs.

Atsevišķu pašvaldības funkciju pildīšanai dome no deputātiem un Balvu novada pašvaldības iedzīvotājiem ir izveidojusi šādas komisijas:

- **Administratīvā komisija**
- **Administratīvo aktu strīdu komisija.**
- **Vēlēšanu komisija**
- **Zemes un namīpašumu denacionalizācijas komisija.**
- **Zemes komisija**
- **Pašvaldības īpašumu privatizācijas un atsavināšanas komisija**
- **Dzīvokļu komisija**
- **Pastāvīgā iepirkumu komisija.**
- **Nacionālās pretošanās kustības dalībnieku un politiski represēto personu lietu komisija.**
- **Pieaugušo neformālās izglītības licencēšanas komisija**
- **Ētikas komisija**
- **Ārkārtas situācijas komisija**
- **Vides komisija**
- **Dzīvojamo māju privatizācijas komisija.**

Balvu novada pašvaldības lēmējvaras struktūrshēma



Domes pieņemto lēmumu izpildi, kā arī tās darba organizatorisko un tehnisko apkalpošanu nodrošina:

1.Pašvaldības administrācija;

2.Pārvaldes:

- 2.1. 10 Pagastu pārvaldes;
- 2.2. Izglītības, kultūras un sporta pārvalde;
- 2.3. Saimnieciskā pārvalde;
- 2.4. Sociāla pārvalde.

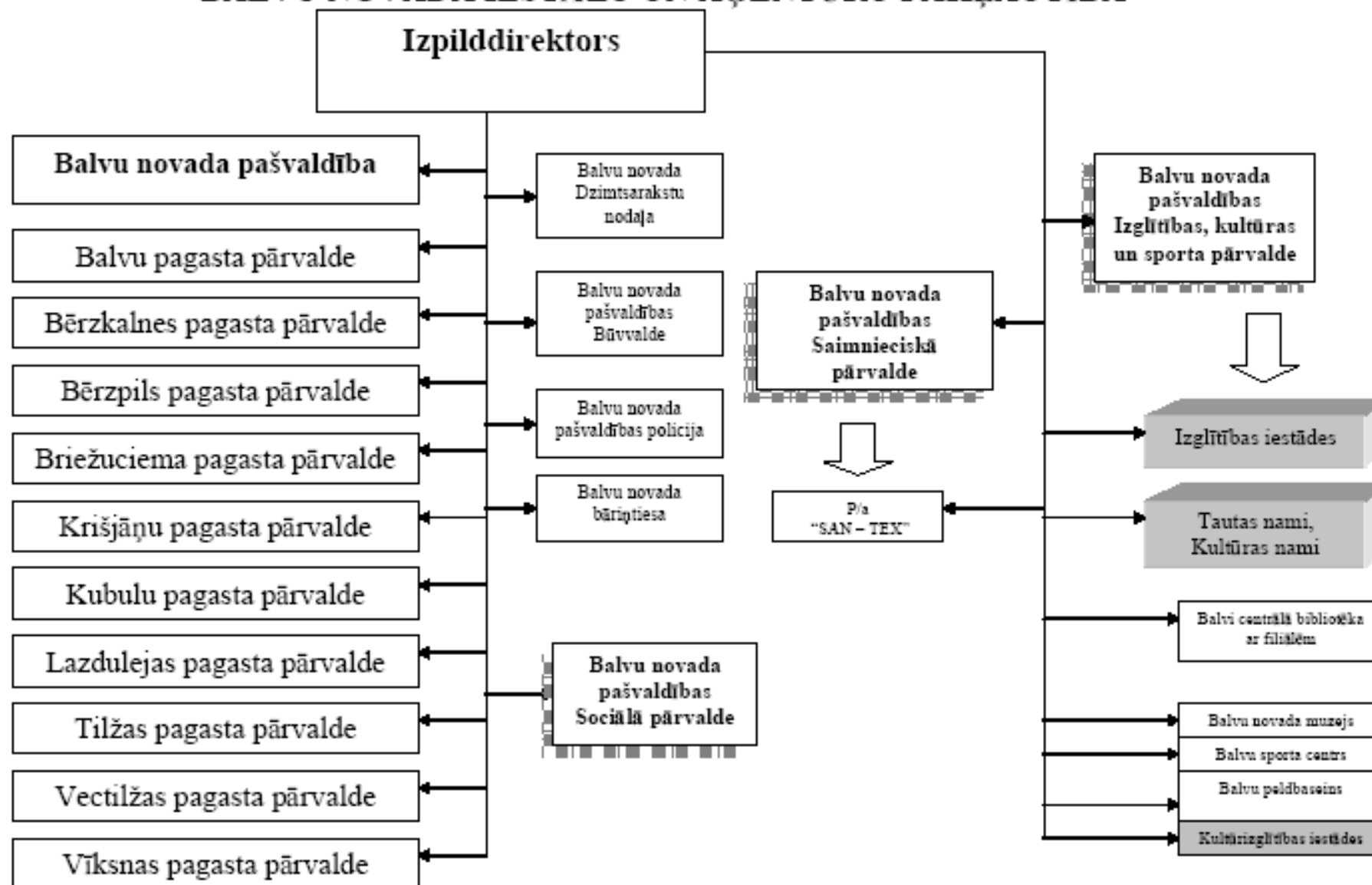
3. Iestādes:

- 3.1. Balvu novada Dzimtsarakstu nodaļa;
- 3.2. Balvu novada bāriņtiesa;
- 3.3. Balvu novada pašvaldības būvvalde;
- 3.4. Balvu novada pašvaldības policija;
- 3.5. Balvu Valsts ģimnāzija;
- 3.6. Balvu amatniecības vidusskola;
- 3.7. Bērzpils vidusskola;
- 3.8. Tilžas vidusskola;
- 3.9. Balvu vakara maiņu vidusskola;
- 3.10. Balvu pamatskola;
- 3.11. Balvu 2.pamatskola;
- 3.12. Briežuciema pamatskola;
- 3.13. Stacijas pamatskola;
- 3.14. Tilžas internātpamatskola;
- 3.15. Balvu pirmskolas izglītības iestāde „Pīlādzītis”;
- 3.16. Balvu pirmskolas izglītības iestāde „Sienāzītis”;
- 3.17. Bērzkalnes pirmskolas izglītības iestāde;
- 3.18. Kubulu pirmskolas izglītības iestāde „Ieviņa”;
- 3.19. Tilžas pirmskolas izglītības iestāde;
- 3.20. Balvu Mūzikas skola;
- 3.21. Balvu Sporta skola;
- 3.22. Balvu bērnu un jauniešu centrs;
- 3.23. Balvu Tālākizglītības un cilvēkresursu attīstības centrs;
- 3.24. Balvu kultūras un atpūtas centrs;
- 3.25. Balvu novada muzejs;
- 3.26. Balvu centrālā bibliotēka;
- 3.27. Balvu sporta centrs;
- 3.28. Balvu peldbaseins.

4. Aģentūras:

- 4.1. Pašvaldības aģentūra “SAN-TEX”.

BALVU NOVADA IESTĀŽU UN AĢENTŪRU PAKĻAUTĪBA



Balvu novada pašvaldības administrācija ir pašvaldības iestāde, kas sastāv no šādām nodaļām:

- Vispārējā un juridiskā nodaļa;
- Budžeta plānošanas un grāmatvedības nodaļa;
- Attīstības plānošanas nodaļa;
- Tehniskā nodrošinājuma nodaļa.

No 2009.gada 1.jūlija Balvu novada pašvaldības administrācijā strādāja 23 darbinieki.

No Balvu novada pašvaldības administrācijas darbiniekiem 2009.gada nogalē 73,1% bija sievietes un 26,9% - vīrieši. Vecumā līdz 30 gadiem bija 5% darbinieku, vecuma grupā no 30 līdz 40 gadiem 30,5% darbinieku, no 40 līdz 50 gadiem 30,5% darbinieku, vecumā virs 50 gadiem 30,5% darbinieku.

Balvu novada pašvaldības administrācijas 17,4% darbiniekiem ir vidējā izglītība, augstākā izglītība ir 82,6% darbiniekiem, no tiem 42% ir ieguvuši maģistra grādu.

Balvu novada Balvu pagasta pārvaldes ir Balvu novada Domes izveidotas iestādes, kas pagastu teritorijā iedzīvotājiem un citām personām nodrošina likumā „Par pašvaldībām” un citos ārējos normatīvajos aktos noteikto pašvaldības sniegto pakalpojumu pieejamību.

Balvu novada pašvaldības Izglītības, kultūras un sporta pārvalde ir pašvaldības iestāde, kura pilda normatīvajos aktos novada pašvaldībai paredzētās izglītības, kultūras un sporta pārvaldes funkcijas un īsteno Balvu novada pašvaldības kompetenci izglītībā, kultūrā un sportā. Tā ir atbildīga par attiecīgo jomu darba organizēšanu un stratēģisko plānošanu. Viena no pašvaldības prioritātēm 2009.gadā bija veidot izglītības politiku novadā un sakārtot izglītības iestāžu tīklu. 2009.gada septembrī ar 1857 vispārīzglītojošo skolu audzēkņiem strādāja 292 pedagogi. Profesionālās ievirzes skolās ar 768 audzēkņiem strādāja 19 pedagogi, bet ar 563 pirmsskolas audzēkņiem - 65 pedagogi.

Novadā ir sakārtots skolēnu pārvadāšanas jautājums – nodrošināta skolēnu nokļūšana uz izglītības iestādi un atpakaļ. Lielā daļā skolu pusi no ēdināšanas izdevumiem sedz pašvaldība. Pilsētas skolās ēdināšanu apmaksā maznodrošināto ģimeņu bērniem.

Balvu novada pašvaldības Saimnieciskās pārvaldes darbības mērķis ir vienotu, saskaņotu, koordinētu, kā arī lietderīgu un racionālu darbību veikšana ar pašvaldības nekustamajiem īpašumiem, t.sk. publiskā lietošanā esošiem mežiem un ūdeņiem, to apsaimniekošana, pārvaldīšana, uzskaite, kā arī novada infrastruktūras uzturēšanas, uzlabošanas un labiekārtošanas organizēšana.

Novada pašvaldībā ir veiksmīgi sakārtota sociālā joma, par ko atbildīga Sociālā pārvalde (līdz 2009.gada 1.jūlijam – p/a „Sociālais serviss”). Sociālā pārvalde veic sociālās politikas izstrādi un īstenošanu Balvu novadā. Pārvaldes mērķauditorija ir Balvu novada sociāli mazaizsargātie iedzīvotāji, ģimenes ar bērniem, maznodrošinātie un trūcīgie iedzīvotāji, invalīdi, bērni invalīdi, pensionāri, ikviens novada iedzīvotājs, kam nepieciešama psihosociālā palīdzība. Tās struktūru veido 4 nodaļas – administratīvā un plānošanas nodaļa, sociālās palīdzības nodaļa, sociālo pakalpojumu nodaļa un atbalsta un rehabilitācijas nodaļa. Lai nodrošinātu maksimālu palīdzību klientiem, Balvu novadā visa veida sociālā palīdzība un pakalpojumu sniegšana tiek organizēta vienuviet – pārvaldes ēkā Balvos. Pārvaldes pārziņā ir arī

pašvaldības pansiona (ēkas 2.stāvā), sociālā dzīvojamā māja „Atvasara” un sociālie dzīvokļi Daugavpils ielā 73a, bet pagastos ar iedzīvotājiem strādā sociālie darbinieki.

Pagastu un nozaru pārvaldēm ir noteikts savs budžets konkrēto funkciju veikšanai ar mērķi nodrošināt vienlīdzīgu un vienmērīgu novada infrastruktūras attīstību.

Iestādēm salīdzinājumā ar pārvaldes struktūrvienībām ir lielāka patstāvība, un to padotība augstākstāvošai novada amatpersonai nav tik tieša. Iestāde darbojas uz novada domes apstiprināta nolikuma pamata. Iestādes vadītājus pieņem darbā un atbrīvo no darba izpilddirektors, pamatojoties uz domes lēmuma. Iestāžu vadītāji ir tiesīgi pieņemt un atbrīvot no darba iestādes darbiniekus. Iestādes vadītājs tiesīgs iestādei apstiprinātā budžeta ietvaros, nolikumā noteikto uzdevumu ietvaros un saskaņā ar domes lēmumiem rīkoties ar iestādes finanšu līdzekļiem.

Pašvaldības aģentūra ir pašvaldības izveidota iestāde, kurai ar pašvaldības lēmumu uzdots veikt noteiktas funkcijas un kura tās veic saskaņā ar pārvaldes līgumu.

PROJEKTI

2009.gadā uzsākti un turpinās projekti, kuru īstenošanai piesaistīts ne tikai pašvaldības, bet arī ārējais finansējums - tajā skaitā, ES struktūrfondi (ERAF un ELFLA), Klimatu pārmaiņu finanšu instruments.

Projekti, kuru realizācija uzsākta 2009.gadā un turpinās 2010.gadā.

Projekti	Finansējuma avots	Kopējais finansējums, LVL
Energoefektivitātes paaugstināšana Balvu novada pašvaldības izglītības iestāžu ēkās	Klimata Pārmaiņu Finanšu instruments, Balvu novada pašvaldība	200 000.00
Ūdenssaimniecības attīstība Vīksnas pagasta Vīksnas ciemā	ERAF, Valsts budžeta dotācija, Balvu novada pašvaldība	174 731.32
Saieta nama rekonstrukcija Bērzpils pagasta Bērzpilī	ELFLA, Balvu novada pašvaldība	165 200.00
Krišjāņu pagasta ceļu, ielas piebrauktuvju rekonstrukcija	ELFLA, Balvu novada pašvaldība	101 751.42
Tautas nama ēkas rekonstrukcija un piebūves būvniecība Vīksnas pagasta „Mieriņos”	ELFLA, Balvu novada pašvaldība	128 804.67
Infrastruktūras uzlabošana izglītojamiem ar funkcionāliem traucējumiem Balvu Amatniecības vidusskolā	ERAF, Valsts budžeta dotācija, Balvu novada pašvaldība	98 392.00
Kvalitatīvai dabaszinātņu apguvei atbilstošas	ERAF, Valsts budžeta dotācija, Balvu novada	98 392.00

BALVU NOVADA PAŠVALDĪBAS 2009.GADA PUBLISKAIS PĀRSKATS

materiālās bāzes nodrošināšana Tilžas vidusskolā	pašvaldība	
Kvalitatīvai dabaszinātņu apguvei atbilstošas materiālās bāzes nodrošināšana Balvu amatniecības vidusskolā	ERAF, Valsts budžeta dotācija, Balvu novada pašvaldība	98 392.00
Izglītības iestāžu informatizācija	ERAF, Valsts budžeta dotācija	110 790.41

2010.gadā novadā plānots uzsākt projektus „Ūdenssaimniecības attīstība Kubulu pagasta Kurnas ciemā, Tilžas pagasta Tilžas ciemā”, kopsummā par 442 186 latiem. Plāno realizēt ERAF projektu „Transporta sistēmas efektivitātes un satiksmes drošības uzlabošanas Balvos” kopsummā par 205 000 latiem.

Pabeigs 2009.gadā iesākto ERAF pasākumu „Sociālās dzīvojamās mājas Balvos, Daugavpils ielā 73a, energoefektivitātes paaugstināšana” Kultūras jomā 2010.gadā uzsāksies tautas nama rekonstrukcija un piebūves būvniecība Vīksnas pagasta „Mieriņos” (no 2010.gada pamatbudžeta 107 769 lati) un saieta nama rekonstrukcija Bērzpils pagasta „Bērzpilī” (no 2010.gada pamatbudžeta 92 902 lati).

KOMUNIKĀCIJA AR IEDZĪVOTĀJIEM

Balvu pilsētas un Balvu novada pašvaldībā 2009.gadā informācijas plūsma un iedzīvotāju līdzdalības iespējas nodrošinātas dažādos veidos.

Iedzīvotāji regulāri var iepazīties ar pastāvīgo komiteju un Domes sēžu materiāliem, lēmumu projektiem, komisiju darba grafikiem un citu svarīgu informāciju, kas izlikta uz ziņojumu dēļa Balvu pilsētas un otrajā pusgadā novada pašvaldībā. Visas Domes un pašvaldības iestāžu aktualitātes var uzzināt, izmantojot interneta resursus. Ar pilnu Domes sēžu darba kārtību un Domes lēmumiem var iepazīties portālā www.balvi.lv.

Domes un komiteju sēdes ir atklātas. Domes sēdēs piedalās pašvaldības informatīvā izdevuma redaktors, laikraksta „Vaduguns” redaktors vai žurnālisti, un informācija par sēdē izskatītajiem jautājumiem un pieņemtajiem lēmumiem regulāri tiek publicēta pašvaldības informatīvajā bezmaksas izdevumā. Lai pašvaldības darbinieki varētu komentēt sagatavotos lēmumu projektus un pārzinātu izlemtos jautājumus, pašvaldības nodaļu vadītāji piedalās Domes sēdēs.

Divas reizes mēnesī tiek izdots pašvaldības informatīvais izdevums „Balvu Novada Ziņas”, kuru bez maksas saņem ikviens Balvu pilsētas iedzīvotājs. Izdevums tiek izplatīts arī Balvu novada pagastos – pagastu pārvaldēs, bibliotēkās, izglītības iestādēs. Izdevumā ir apkopota informācija par Domes lēmumiem, Domes un pašvaldības iestāžu darbu, risināmajiem jautājumiem, aktualitātēm un par pašvaldības rīkotajiem pasākumiem.

„Balvu Novada Ziņās”, Balvu novada pašvaldības mājas lapā www.balvi.lv pieejama informācija par Domi, budžetu, štatu un algu saraksts, informācija par pašvaldības iestādēm, piedāvātajiem pakalpojumiem, aktualitātēm, pilsētā un novadā notiekošo. Iedzīvotāji var elektroniski uzdot jautājumus Balvu novada Domes priekšsēdētājam, piedalīties diskusijās. Interneta mājas lapā var izlasīt visus „Balvu ziņu” un „Balvu Novada Ziņu” numurus. Lai arī citu valstu iedzīvotāji varētu elektroniski uzzināt informāciju par aktivitātēm Balvos, esošajām tūrisma un atpūtas vietām un atrast citu informāciju, izveidota arī Balvu mājas lapas angļiskā versija.

Balvu Kultūras un atpūtas centra laukumā ir uzstādīts informatīvais displejs – ekrāns, uz kura regulāri izvieto informāciju par aktivitātēm un kultūras pasākumiem novadā.

Balvu novada sabiedrisko attiecību speciālisti par aktualitātēm regulāri informē daudzus plašsaziņas līdzekļus – ziņu aģentūras LETA, BNS, Latgale.lv u.c., laikrakstus, televīzijas LTV, LNT, LRTV, LZK, radio – Latvijas radio, Latgales radio. Lai nodrošinātu regulāru informācijas plūsmu televīzijā, Balvu novada pašvaldība ir noslēgusi līgumu ar Latvijas Ziņu kanālu. Tas dod iespēju informēt plašu auditoriju par notikumiem pašvaldībā, kultūras pasākumiem un izklaidi.

Regulāri tiek rīkotas Domes vadības un pašvaldības speciālistu tikšanās ar pilsētas un pagastu iedzīvotājiem. Šajās sanāksmēs ikviens ir aicināts izteikt savus priekšlikumus, sūdzības un vēlmes. Arī pašvaldības speciālisti piedalās šajās sanāksmēs un palīdz iedzīvotājiem atrisināt neskaidros jautājumus

BALVU NOVADA PAŠVALDĪBAS BUDŽETS

Pašvaldības pamatbudžeta ieņēmumi.

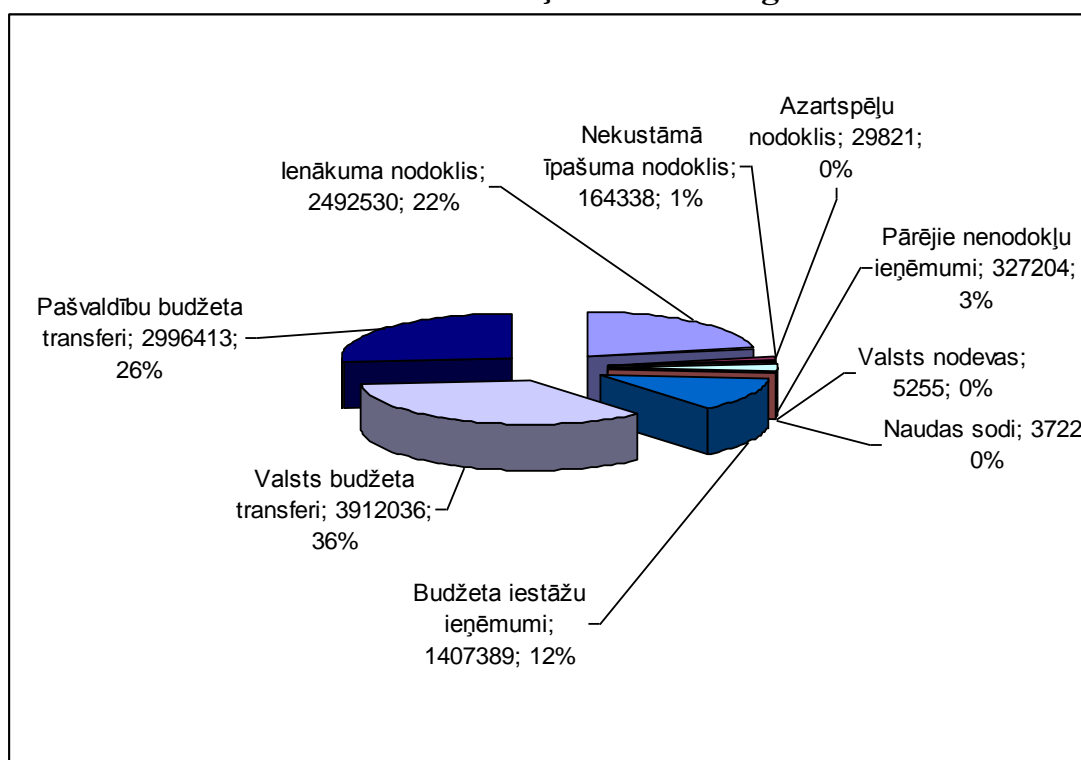
Pašvaldības budžeta ieņēmumi veidojas no nodokļu un nenodokļu ieņēmumiem, valsts dotācijām un mērķdotācijām, kā arī pašvaldības speciālā budžeta ieņēmumiem.

Pašvaldības pamatbudžeta ieņēmumus veido nodokļu ieņēmumi – iedzīvotāju ienākuma, nekustamā īpašuma nodoklis, azartspēļu nodoklis; nenodokļu ieņēmumi, kuros ietilpst pašvaldību nodevas, naudas sodi, ieņēmumi no pašvaldības īpašuma pārdošanas kā arī citi nenodokļu ieņēmumi; transfertu ieņēmumi (maksājumi) no valsts un pašvaldību budžetiem un budžeta iestāžu ieņēmumiem.

Speciālais budžets ir budžeta daļa, kura ieņēmumus veido īpašiem mērķiem iezīmēti ieņēmumi, ziedojumi un dāvinājumi.

Balvu novada pašvaldības pamatbudžeta ieņēmumi 2009.gadā bija plānoti 11580978 apjomā, bet izpildīti Ls 11338708 apjomā. Attiecībā pret 2008.gadu pamatbudžeta ieņēmumi ir samazinājušies par Ls 606542 jeb par 5.1 procentiem. Pašvaldības pamatbudžeta ieņēmumu izpildi ietekmējušas arī likumdošanas izmaiņas, kas skar gan iedzīvotāju ienākuma nodokļa ieskaitījumu pašvaldības budžetā gan maksājumi no valsts budžeta Eiropas Savienības struktūrfondu līdzfinansēto projektu īstenošanai. Būtiskāko budžeta ieņēmumu daļas palielinājumu nodrošināja iedzīvotāju ienākuma nodokļa ieskaitījumi, pašvaldības iestāžu sniegtie maksas pakalpojumi un saņemtie maksājumi no pašvaldībām un valsts budžeta. Budžeta ieņēmumi dinamikā vistraujāk pieauguši no valsts budžeta saņemtajiem maksājumiem, kā arī no iedzīvotāju ienākuma nodokļa. Salīdzinot ar iepriekšējo periodu 2009.gadā ievērojami pieauga transferti no valsts budžeta, iedzīvotāju ienākuma nodokļa ieskaitījumi, norēķinu maksājumi no citām pašvaldībām, kā arī ieņēmumi no budžeta iestāžu sniegtajiem maksas pakalpojumiem. 2009.gadā. Pārējo budžeta ieņēmumu posteņu dinamikas izmaiņas saistītas gan ar lielu investīciju projektu realizāciju, gan ekonomisko izaugsmi pavadošo izmaksu sadārdzinājums. Taču iepriekšējā pārskata periodā pašvaldības budžetā samazinājās ieņēmumi no īpašuma nodokļa, azartspēļu nodokļa, mazāki kļuva arī procentu ieņēmumi par ieguldījumiem un kontu atlikumiem. (*skat. attēlu Pamatbudžeta ieņēmumi 2009.gadā*)

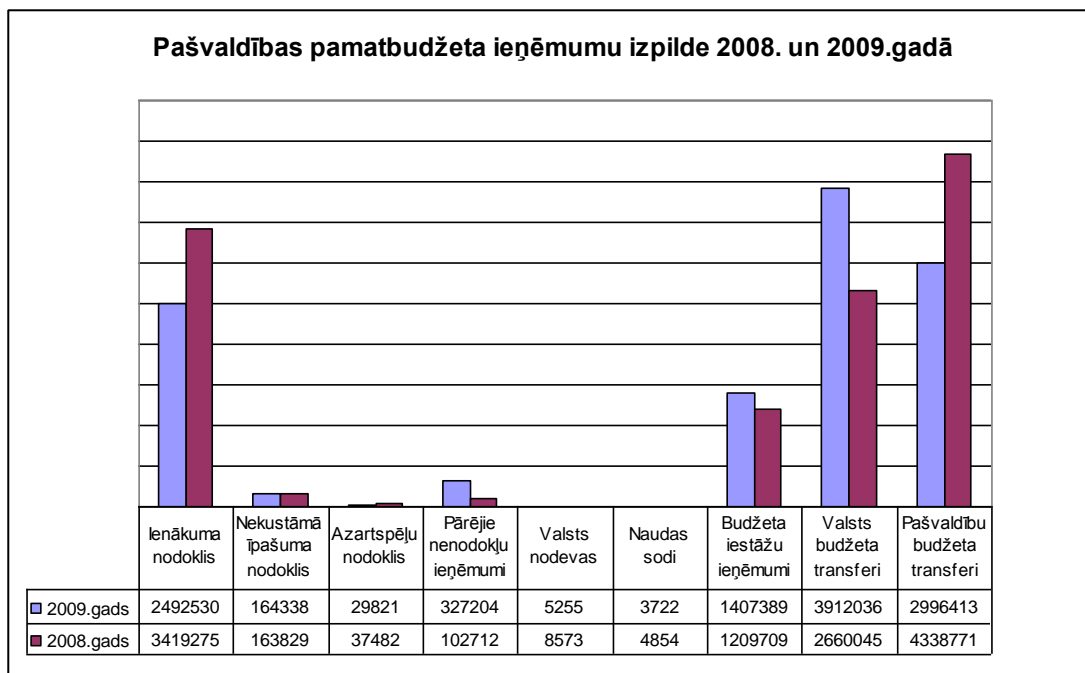
Pamatbudžeta ieņēmumi 2009.gadā



Pašvaldības 2009.gada budžeta ieņēmumu struktūrā lielāko īpatsvaru sastāda nodokļu ieņēmumi – 2686689 Ls, kas ir par 933897 latu jeb par 25.79% mazāk kā 2008.gadā, t.sk. iedzīvotāju ienākuma nodoklis – 2492530Ls, kas salīdzinot ar 2008.gadu samazinājies par 926745 Ls jeb 27 %, īpašuma nodokļi – 164338 Ls, kas salīdzinot ar 2008.gadu palielinājušies par 1 % (saistīts ar nekustamā īpašuma nodokļa aprēķināšanas kārtības izmaiņām) un azartspēļu nodoklis samazinājies par 7661 Ls, jeb par 20.4%.

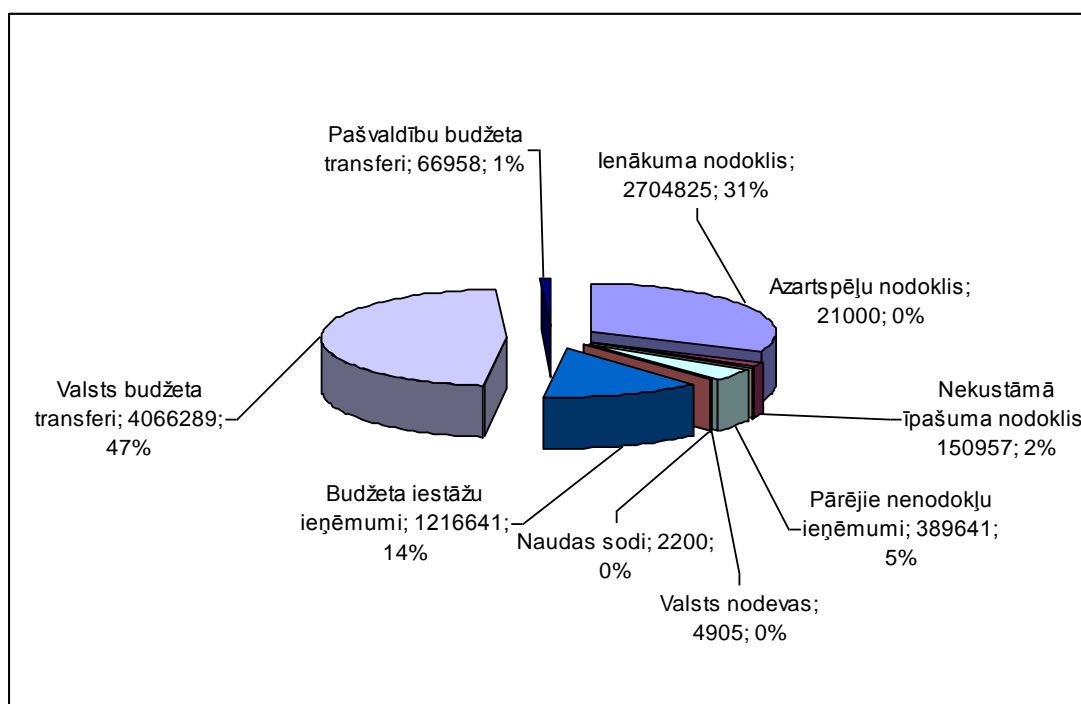
Iedzīvotāju ienākuma nodokļa ieskaitījumi pašvaldības budžetā ir galvenais budžeta izdevumu finansējuma avots. Pēc ieņēmumu veida otrais lielākais postenis 2009.gadā ir pašvaldību budžetu transferti, kas sastāda 3912036 latu un pieaugums ir 1251991 latu jeb par 47% vairāk nekā 2008.gadā. Jāskaidro, ka pieaugums galvenokārt saistīts ar saņemto dotāciju no pašvaldību finanšu izlīdzināšanas fonda, kas 2009.gadā sastāda 776698 latu, kā arī

(skat.attēlu Balvu novada pašvaldības pamatbudžeta ieņēmumu izpilde 2008 un 2009.gadā)



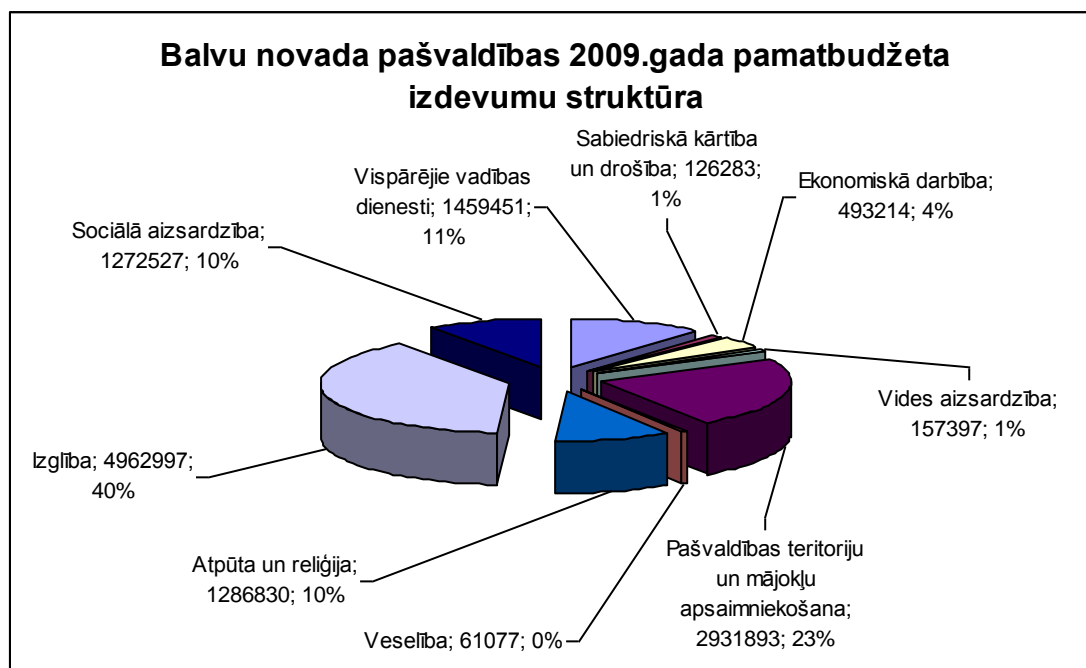
Balvu novada pašvaldības 2010.gada pamatbudžeta ieņēmumi plānoti 8623416 latu. Sakarā ar ekonomikas attīstības tempu samazināšanos pašvaldības prognozētais ieņēmumu daļas samazinājums, salīdzinot ar 2009.gada izpildi, būs ievērojams-23.9%. Balvu novada pašvaldības 2010.gada budžetā prognozētais iedzīvotāju ienākuma nodokļa ieņēmumu palielinājums par 8.5 procentiem jeb 212295 latkiem salīdzinot ar 2009.gada izpildi. Ieņēmumu kritums pamatbudžetā prognozēts azartspēļu nodoklī par 29.5%, nekustāmā īpašuma nodoklī- 8.1%, budžeta iestāžu ieņēmumi samazināsies par 13.5%. Par 62437 latiem jeb 19.1% palielināsies pārējie nenodokļu ieņēmumi. 2010.gadā turpināsies un tiks uzsākti jauni projekti, ko līdzfinansēs no Eiropas Savienības struktūrfondu līdzekļiem, paredzēts saņemt 1080438 latus. *(skat.attēlu Balvu novada pašvaldības pamatbudžeta plānoto ieņēmumu struktūra 2010.gadā)*

Balvu novada pašvaldības 2010.gada pamatbudžeta plānotie ieņēmumi

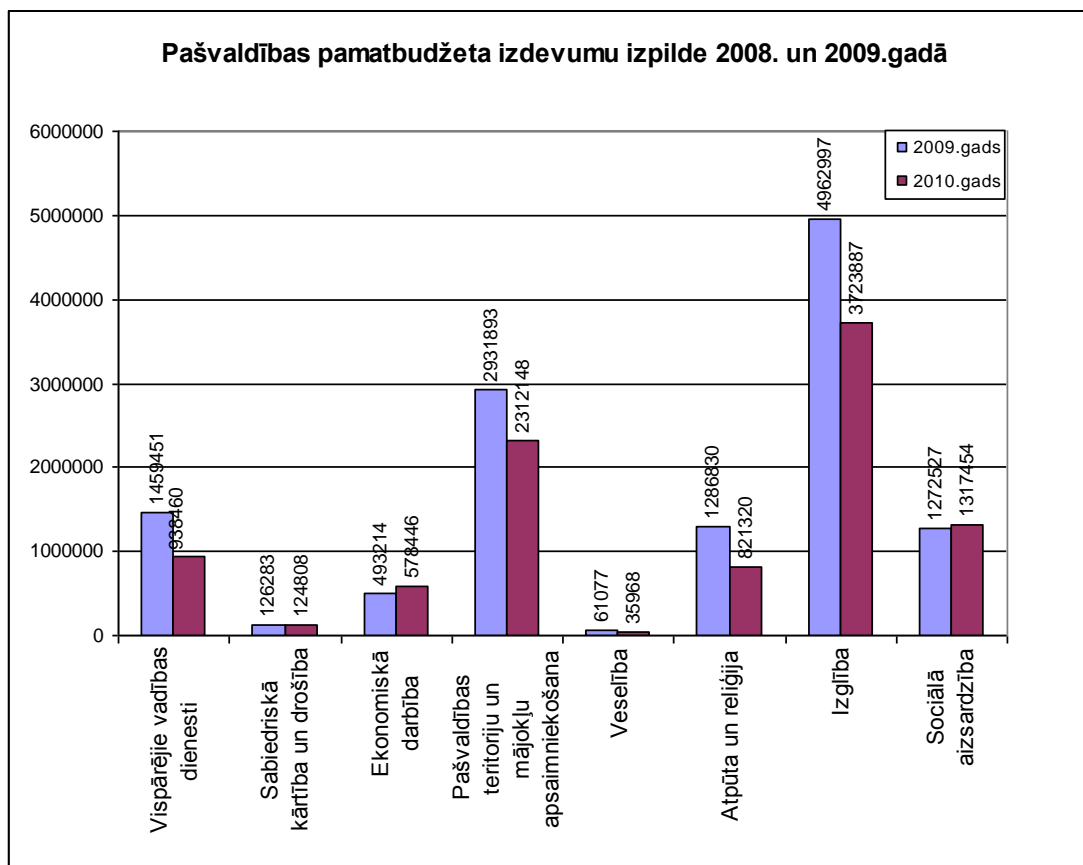


Pašvaldības pamatbudžeta izdevumi.

Balvu novada pašvaldības pamatbudžeta izdevumu daļa (bez aizdevumiem un atmaksām) 2009.gadā palielinājušies par 1215551 latu jeb 8.7% salīdzinot ar 2008.gada rādītājiem un sasniedza 12751669 latus. Izdevumu daļā lielākais īpatsvars izglītībai – 4962997 latu jeb 39%. Saglabājies augsts īpatsvars izdevumiem atpūtas, kultūras un reliģijas jomām – 1286830 latu (10%), sociālai aizsardzībai – 1272527 latu (10%), kā arī pašvaldības teritoriju un mājokļu apsaimniekošanas izdevumiem – 2931893 latu jeb 23% no budžeta izmaksām (*skat. attēlu Balvu novada pašvaldības 2009.gada pamatbudžeta izdevumu struktūra*). Izdevumu palielinājums balstīts uz maksājumiem no valsts budžeta un kredītresursu piesaistes infrastruktūras objektu sakārtošanai. Uz šo izdevumu veidu attiecinātas lielāko celtniecības objektu izmaksas



Izdevumu klasifikācijā 2009.gadā par 7.8% palielinājušās pašvaldības pārvaldes izmaksas. Šajā izdevumu daļā iekļauti arī aizdevumu procentmaksājumi, kas pārskata periodā sasniedza 113870 latus. Pieauga piešķirtie asignējumi pašvaldību teritoriju un mājojumu apsaimniekošanai. Salīdzinot ar 2008.gadu, 2009.gadā par 14687 latiem jeb 10.4%, samazinājušies izdevumi sabiedriskai kārtībai un drošībai, atpūtai, kultūrai, reliģijai par 53%, kas skaidrojams ar uzsākto kultūras un atpūtas objektu pabeigšanu (2008.gadā ekspluatācijā tika nodots Balvu pilsētas peldbaseins). Izdevumi izglītībai samazinājušies par 1006932 latiem, jeb 16,8%, lielākais samazinājums šajā kategorijā ir bijis atalgojumā- 12.8% (*skat. attēlu pašvaldības pamatbudžeta izdevumu izpilde 2008. un 2009.gadā*).



Pašvaldības budžetā 2010.gadam pašvaldības teritorijas un mājokļu apsaimniekošanas izdevumi paredzēti Ls 2312148 apmērā jeb 23.5% no kopējiem pašvaldības izdevumiem, t.sk. līdzekļi paredzēti:

- ERAF projektam Transporta sistēmas efektivitātes un satiksmes drošības uzlabošana Balvos (205000 Ls),
- trīs projekti ūdenssaimniecības attīstībā Vīksnas pagasta Vīksnas ciemā, Kubulu pagasta Kurnas ciemā, Tilžas pagasta Tilžas ciemā kopsummā par 507995 latiem,
- ERAF projekts Krišjāņu pagasta ceļu, ielas piebrauktuves rekonstrukcija (54763 Ls). Pašvaldības aģentūras "San-tex" izdevumiem novirzīti 1075045 lati, t.sk. Ls 85000 paredzēti pilsētas labiekārtošanai, dzīvojamā fonda ikdienas uzturēšanai. Pašvaldība plānojsi Ls 11458 dzīvokļu uzturēšanas izdevumiem, Ls 63300 ielu apgaismošanas izdevumiem.

Balvu novada pamatbudžeta izdevumu daļā novada attīstības prioritātei izglītībai – izglītības iestāžu uzturēšanai un ar izglītību saistīto pasākumu finansēšanai - plānoti Ls 3723887 jeb 37.8%. Izglītības nozarē paredzēti izdevumi projektiem:

- kvalitatīva dabaszinātņu apguves nodrošināšana Balvu Amatniecības (58101 Ls) un Tilžas (55848 Ls) vidusskolās
- „Atbalsts vispārējās izglītības pedagogu nodrošināšanai prioritārajos priekšmetos” (4696 Ls),
- „Izglītības iestāžu informatizācija”(110790 Ls),
- „Energoefektivitātes paaugstināšana pašvaldības izglītības iestāžu ēkās” (200000 Ls),
- „Infrastruktūras uzlabošana izglītojamiem ar funkcionāliem traucējumiem Balvu Amatniecības vidusskolā” (80105 Ls).

Projekti tiks realizēti ar Eiropas Savienības līdzekļu atbalstu. Visām izglītības iestādēm plānotie uzturēšanas izdevumi ir samazināti attiecībā pret 2009.gadu par 24.9%.

Atpūtas, sporta, kultūras un reliģijas izdevumiem pašvaldības 2010.gada budžetā paredzēts finansējums Ls 821320 jeb 8.3% no kopējiem izdevumiem. Lielākie izdevumu posteņi ir projektiem Saieta nama rekonstrukcija Bērzpils pagasta Bērzpilī (92902 Ls) un tautas nama rekonstrukcija Vīksnas pagasta Mieriņos (107769 Ls).

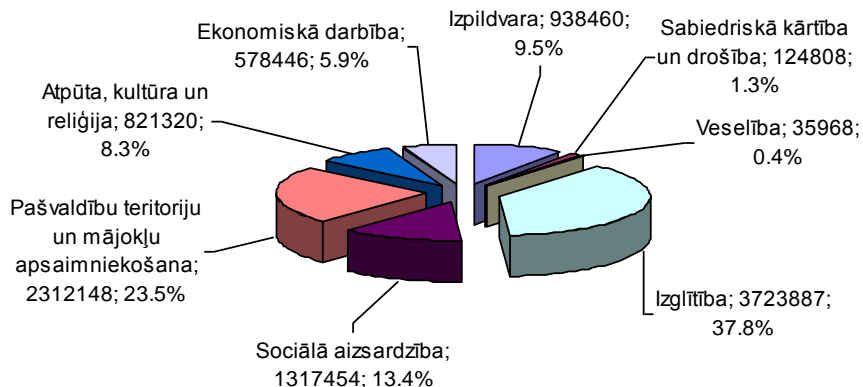
Izpildvaras funkciju administrēšanai, ko veic Balvu novada pašvaldība, noteikti asignējumi 938460 latu, kas ir par Ls 520991 jeb 35.6% mazāk kā 2009.gadā. 194052 latu plānoti pašvaldības kredītu procentu nomaksai un izdevumiem neparedzētiem gadījumiem noteikti asignējumi Ls 20000 apmērā. Pašvaldības pārvaldes izdevumu īpatsvars pamatbudžetā samazinājies un sastāda 9.5%.

Sociālās aizsardzības izdevumi 2010.gadā plānoti Ls 1317454 apmērā jeb 13.4% no kopējiem budžeta izdevumiem. No asignējumiem sociālai aizsardzībai 24.9% paredzēti pabalstiem un palīdzībai pašvaldības maznodrošinātajiem iedzīvotājiem. Plānoto izdevumu pieaugums 2010.gadā ir 3.5% pret 2009.gada izpildes rādītājiem.

Sabiedriskās kārtības un drošības nozares izdevumi noteikti 124808 latu apmērā - 1.3% no kopējiem izdevumiem. Samazinājums pret pagājušā budžeta izdevumiem ir 0.01%

Ekonomiskās darbības nodrošināšanai 2010.gadam apstiprināti asignējumi 578446 latu apmērā jeb 5.9% no kopējiem izdevumiem, t.sk. Uzņēmējdarbības atbalsta centram 103324 Ls, 100000 Ls projektam Pārrobežu sadarbībai ar Baltkrievijas Republiku un 310493 Ls paredzēti ESF projektam- darba praktizēšanas pasākumu nodrošināšana pašvaldībās darba iemaņu iegūšanai un uzturēšanai.

Balvu novada pašvaldības 2010.gada pamatbudžeta izdevumu sadalījums pa nozarēm



Pamatbudžeta izdevumu daļā pēc budžeta ekonomiskās klasifikācijas 2009.gadā lielāko īpatsvaru ieņem atalgojumu un sociālās apdrošināšanas izmaksu apjoms, kas sastāda 48.5%. Pakalpojumu apmaksai no pašvaldības budžeta 2009.gadā izlietoti 1548513 latu un materiālu un inventāra iegādei – 882637latu. Sociālajiem pabalstiem 2009.gadā izmaksāts 240842 latu. *(sīkāk budžeta izdevumu daļu pēc*

ekonomiskās klasifikācijas skat. tabulā Balvu novada pašvaldības pamatbudžeta izdevumi pēc budžeta ekonomiskās klasifikācijas).

2010.gada budžetā izdevumi atlīdzībai plānoti 9852491 latu apmērā, kas ir par 22.7% mazāk nekā 2009.gadā. Kapitālo izdevumu izmaksas sasniegs 1987042 latu jeb 20.2% no visiem budžeta izdevumiem. Ievērojami pieaugs procentmaksājumi par aizņēmumiem, izdevumi materiālu un inventāra iegādei, izmaksas pakalpojumu apmaksai pieaugs par 2.6%.

Balvu novada pašvaldības pamatbudžeta izdevumi pēc budžeta ekonomiskās klasifikācijas (Ls)

	2008.gada izpilde	%	2009.gada izpilde	%	2010.gada plāns	%
Atalgojumi	5762003	41	4986679	39.1	3772277	38.3
Darba devēja valsts sociālās apdrošināšanas obligātās iemaksas, sociāla rakstura pabalsti	1400973	10	1195604	9.4	932282	9.5
Komandējumi un dienesta braucieni	38990	0.3	23341	0.2	7166	
Pakalpojumu apmaksā	1271580	9.1	1548513	12.1	1250109	12.7
Materiāli, energoresursi, preces un inventārs	1108384	7.9	882637	6.9	879884	8.9
Budžeta iestāžu nodokļu maksājumi	53919	0.4	69696	0.5	103991	1.1
Grāmatas un periodiskie izdevumi	35935	0.3	10886	0.1	5000	
Maksājumi par aizņēmumiem un kredītiem	91459	0.7	121042	0.9	198783	2
Subsīdijas un dotācijas	13405	0.1	4560		17542	0.2
Sociālie pabalsti	219532	1.7	240842	1.9	648815	6.6
Kapitālie izdevumi	3809145	27.3	3486638	27.5	1987042	20.2
Norēķini	161895	1.2	181231	1.4	49600	0.5
Kopā	13967220	100	12751669	100	9852491	100

Speciālais budžets

Speciālais budžets ietver apropriācijas pašvaldības mērķiem gadījumos, kad likums paredz izdevumu segšanu no īpašiem mērķiem iezīmētiem izdevumu avotiem vai, ja pašvaldība ir saņēmusi ziedojumu un dāvinājumu ar norādītu mērķi vai bez tā. Balvu novada speciālo budžetu veido Dabas resursu nodokļa, Autoceļu fonda, Privatizācijas un nekustāmā īpašuma atsavināšanas līdzekļi, kā arī saņemtie ziedojumu un dāvinājumu līdzekļi.

Speciālā budžeta ieņēmumi 2009.gadā saņemti 320786 latu apmērā, kas ir par 354563 latu jeb 47.5% mazāk nekā iepriekšējā gadā (*skatīt tabulu Pārskats par Balvu novada speciālo budžetu*)

Pārskats par Balvu novada speciālo budžetu (latos)

	2008.gads izpilde	2009.gads izpilde
Ieņēmumi kopā T.sk.:	675349	320786
Autoceļu fonds	646482	194690
Dabas resursu nodoklis	10574	9550
Pārējie speciālā budžeta līdzekļi	6015	102135
Ziedojumi un dāvinājumi	12278	14411
Izdevumi kopā T.sk.	666533	528005
Autoceļu fonds	629649	503829
Dabas resursu nodoklis	8644	9378
Ziedojumi un dāvinājumi	28240	14798

Speciālā budžeta (bez ziedojumiem un dāvinājumiem) kopējie izdevumi 2009.gadā bijuši 513207 latu apmērā, kur 503829 latu izdevumu veido izdevumi no autoceļu fonda līdzekļiem, kas izmantots ceļu uzturēšanai.

Pašvaldības galvojumu un saistību apjoms

2009.gadā Balvu novada pašvaldība palielinājusi savas kredītsaistības, jo infrastruktūras objektu sakārtošanai saņemti no Valsts kases 7 aizdevumi 626737 Ls, kuru atmaksas termiņš ir laika posmā no 2018. līdz 2029. gadam. Noslēgtie aizņēmuma līgumi paredz ieguldījumus: satiksmes drošības uzlabojumus Balvos (Ezera un Dārza ielas krustojums) 84042 Ls, sociālās dzīvojamās mājas Daugavpils iela 73a, energoefektivitātes paaugstināšanu Balvos (58157 Ls), saieta nama rekonstrukciju Bērzpils pagasta Bērzpilī (100568 Ls), ūdenssaimniecības attīstību Vīksnas pagasta Vīksnas ciemā (98213 Ls), Tilžas sporta laukuma rekonstrukciju (165000 Ls), Balvu pilsētas PII Sienāzītis rekonstrukciju (176768 Ls). Uz 2010.gada 1.janvāri Balvu novada pašvaldībai ir 42 aizņēmumi (*sīkāk skat tabulu Balvu novada pašvaldības aizņēmumi uz 2010.gada 1.janvāri.*).

BALVU NOVADA PAŠVALDĪBAS 2009.GADA PUBLISKAIS PĀRSKATS

2009.gadā pilsētas pašvaldība veikusi aizņēmumu pamatsummas atmaksu 228936 latu apjomā un uzņēmusies papildus saistības 626737 Ls. Uz pārskata perioda beigām kredītsaistības ir 2940381 Ls.

Nākošajā pārskata periodā ar ES fondu līdzfinansējumu tiks realizēti 22 projekti, kuru atbalstam arī nepieciešami piesaistītie finanšu līdzekļi. Tā kā uzsāktie projekti prasa lielu finanšu resursu piesaisti īsā laika posmā, tad, lai nodrošinātu to īstenošanu noteiktajos termiņos saskaņā ar līgumiem un pašvaldības noteikto funkciju izpildi, nepieciešami papildus finanšu līdzekļi, ko var nodrošināt tikai kredītresursu piesaiste.

Balvu novada pašvaldības aizņēmumi uz 2010.gada 1.janvāri

	Aizdevējs	Mērķis	Parakstīšanas datums	Atmaksas termiņš	Valūtas apzīmējums	Aizņēmuma summa	Parāds uz 2010.gada 1.janvāri
1	Valsts kase	Projekta Balvu pagasta kultūras un sporta centra 1.kārtas realizācijai	18.07.2005	20.07.2015	LVL	30 000	16 500
2	Valsts kase	Ūdenssaimniecības attīstība Vīksnas pagasta Vīksnas ciema	18.03.2005	20.02.2015	LVL	10 000	5 250
3	GE Money Bank	Finanšu līzings divu jaunu automašīnu iegādei Balvu rajona padomei	24.01.2007	24.01.2012	LVL	29 732	14 216
4	Valsts kase	ERAF projekta Satiksmes drošības uzlabojumi Balvos,Ezera un Dārza ielas krustojumā	02.11.2009	20.10.2029	LVL	84 042	84 042
5	Valsts kase	ERAF projekta "Sociālās dzīvojamās mājas Balvos,Daugavpils 73a,energoefektivitātes paaugstināšana ielā	29.06.2009	20.05.2029	LVL	58 157	51 874
6	Valsts kase	Latvijas- Lietuvas pārrobežu sadarbības programmas projekts "Uz ūdens resursiem balstītā kopējā tūrisma piedāvājuma radīšana Latgalē un Utenas apgabalā"	12.06.2009	20.05.2029	LVL	91 296	91 296
7	Valsts kase	Balvu daudzfunkcionālā sporta kompleksa celtniecībai-peldbaseina pabeigšanai	05.09.2008	20.06.2023	LVL	370 000	370 000
8	Valsts kase	Ūdenssaimniecības attīstības II kārtas projekta īstenošanai	05.09.2008	20.06.2018	LVL	134 330	134 330
9	Vides investīciju fonds	Pansionāta Balvi attīrīšanas iekārtu rekonstrukcija	19.07.2006	01.07.2016	LVL	30 000	20 772
10	Valsts kase	Pansionāta Balvi ēkas siltināšanai	11.07.2008	20.05.2018	LVL	150 000	134 200
11	Valsts kase	Projekta Saieta nama rekonstrukcija Bērzpils pagasta Bērzpilī, Dārza ielā-1	21.12.2009	20.06.2019	LVL	100 568	22 853

BALVU NOVADA PAŠVALDĪBAS 2009.GADA PUBLISKAIS PĀRSKATS

12	Valsts kase	Projekta attīstība	Ūdenssaimniecības Vīksnas pagasta Vīksnas ciemā	21.12.2009	20.07.2019	LVL	98 213	34 904
13	Valsts kase	Projekta Balvu pagasta kultūras un sporta centra 2.kārtas īstenošana		30.01.2006	20.01.2016	LVL	80 000	50 000
14	Valsts kase	VIP projekta rekonstrukcija	siltumtrašu	22.12.1999	20.09.2014	LVL	120 000	35 200
15	Valsts kase	Balvu pilsētas renovācija	ģimnāzijas	26.10.2000	20.09.2014	LVL	20 016	6 712
16	Valsts kase	Pārkreditēšana saskaņā ar LR FM 2001.gada 17.novembra rīkojumu Nr.788		24.09.2001	20.09.2014	LVL	90 000	25 260
17	Valsts kase	IU AU-MET galvojuma segšanai		28.12.2001	20.12.2021	LVL	245 141	147 093
18	Valsts kase	Siltumapgādes rekonstrukcija	sistēmas	15.11.2003	20.09.2013	LVL	120 000	51 400
19	Valsts kase	Infrastruktūras sakārtošana		05.08.2004	20.07.2014	LVL	200 000	94 700
20	Vides investīciju fonds	Ūdensattīrīšanas būvniecība	iekārtu Balvu pilsētā	17.12.2003	01.10.2013	LVL	75 000	33 390
21	Valsts kase	Infrastruktūras sakārtošanai un remontam	objektu un kapitālajam	03.05.2005	20.03.2015	LVL	200 000	113 520
22	Valsts kase	Infrastruktūras sakārtošanai	objektu	16.03.2006	20.03.2021	LVL	200 000	160 400
23	Valsts kase	Pamatkapitāla palielināšanai	SIA ALBA-5	07.02.2007	20.01.2017	LVL	131 900	103 100
24	Valsts kase	Ūdenssaimniecības projekta īstenošanai	attīstības	01.06.2007	20.03.2022	LVL	300 000	262 494
25	Valsts kase	Peldbaseina kompleksa celtniecībai		01.06.2007	20.04.2022	LVL	200 000	172 408
26	Valsts kase	Muižas apbūves renovācija	kompleksa	01.06.2007	20.04.2022	LVL	300 000	277 776
27	Valsts kase	Sporta zāles celtniecība		14.07.2003	20.06.2013	LVL	25 000	9 710
28	Valsts kase	Sporta zāles celtniecība		13.09.2001	01.07.2011	LVL	20 000	4 000
29	Valsts kase	Apkures sistēmas un internāta tualetu remontam	rekonstrukcijai	07.08.2006	20.07.2016	LVL	15 000	10 380
30	Valsts kase	Ūdens apgāde un kanalizācijas rekonstrukcija		14.01.2005	20.12.2014	LVL	16 000	8 200
31	Valsts kase	Krišjāņu pamatskolas un logu nomainībai	siltināšanai	06.06.2007	20.05.2017	LVL	9 992	7 680
32	Valsts kase	Autobusa iegādei		16.11.2007	20.09.2017	LVL	43 542	34 606
33	Valsts kase	Sanitāru mezglu un ūdens apgādes ierīkošanai		09.08.2000	31.05.2010	LVL	15 000	1 500
34	Valsts kase	Tilžas sporta laukuma rekonstrukcija		18.05.2009	20.04.2019	LVL	165 000	60 000
35	Valsts kase	Tilžas pagasta padomes ēkas un PII remonts		22.05.2007	20.03.2017	LVL	50 048	39 224
36	Valsts kase	Tilžas vidusskolas jumta seguma remonts un autobusa iegāde		01.11.2005	20.07.2015	LVL	19 503	11 503

BALVU NOVADA PAŠVALDĪBAS 2009.GADA PUBLISKAIS PĀRSKATS

37	Valsts kase	Pirmsskolas izglītības iestādes jumta griestu drenāžas remontdarbi un Tilžas kultūras nama remonts	07.10.2005	20.07.2015	LVL	17 934	10 382
38	Valsts kase	Piebūves celtniecība pie esošās pagasta ēkas bibliotēkas ierīkošanai Balvu rajona Vectilzā	09.03.2006	20.01.2016	LVL	14 000	9 356
39	Vides investīciju fonds	Ūdensapgādes sistēmas attīstība Vectilzas ciemā	05.07.2007	01.07.2017	LVL	27 000	22 620
40	Hipolīzings	Finanšu līzings automašīnas VW SHARAN, Vīksnas PP	30.07.2007	25.07.2010	LVL	9 000	1 762
41	Valsts kase	Sporta un atpūtas kompleksa rekonstrukcija	05.07.2005	20.12.2013	LVL	43 000	19 000
42	Valsts kase	ERAF projekta Balvu pilsētas PII Sienāzītis rekonstrukcija Balvos, Brīvības ielā 50B	20.11.2009	20.11.2029	LVL	176 768	176 768

KOPĀ: 4 150 182 2 940 381

Pašvaldības kapitāla vērtība uzņēmumos

Kopējie ilgtermiņa finanšu ieguldījumi 2009.gada beigās 2097323 LVL

Līdzdalība radniecīgo uzņēmumu kapitālā 2009. g.

Uzņēmuma nosaukums	Ieguldījuma uzskaites vērtība gada sākumā, Ls	Iegāde(+) Pārdošana/izslēgšana (-)	Ieguldījuma uzskaites vērtība gada beigās, Ls	Līdzdalība (%) gada beigās	Līdzdalība (%) gada sākumā
AS Balvu enerģija	819432	0	819 432	94	93.90
SIA Balvu autotransports	0	70850	70850	60	0
Balvu rajona PA Balvu slimnīca	0	1074481	1074481	61	0
KOPĀ	819432	0	1964763	X	X

Līdzdalība asociēto uzņēmumu kapitālā 2009.g.

Uzņēmuma nosaukums	Ieguldījuma uzskaites vērtība gada sākumā, Ls	Iegāde(+) Pārdošana/izslēgšana (-)	Ieguldījuma uzskaites vērtība gada beigās, Ls	Līdzdalība (%) gada beigās	Līdzdalība (%) gada sākumā
SIA Alba5	132560	-	132560	26.61	26.61
KOPĀ	132560	-	132560	X	X

Bez mantiskā ieguldījuma Balvu novada pašvaldība ir dalībniece sabiedrisko organizāciju reģistrā reģistrētās organizācijā – Latvijas pilsētu savienība.

Balvu novada pašvaldība ir viena no Latgales Reģiona Attīstības Aģentūras dibinātājām un Latvijas Pašvaldību Savienības un Latvijas Pašvaldību izpilddirektoru asociācijas (LPIA) biedre, kā arī sabiedriskās organizācijas „Eiropreģions “Pleskava, Livonija” biedre.

PAŠVALDĪBAS NEKUSTAMĀ ĪPAŠUMA NOVĒRTĒJUMS

Pārskats par Balvu novada teritorijas zemes īpašumiem un 2009.gadā

Balvu novada kopplatība	2009.g (ha)
Pašvaldības īpašumā un lietojumā	6264.9
Fizisko personu īpašumā un lietojumā	11277.0
Juridisko personu īpašumā un lietojumā	8446.6
Valsts īpašumā un lietojumā	23101.7
Jaukta statusa īpašumā un lietojumā	73.8

Pašvaldības īpašumā esošās zemes sadalījums pa lietošanas veidiem

Zemes lietošanas veids	2009.g. (ha)
Dabas pamatnes un rekreācijas nozīmes zeme	15.8
Individuālo dzīvojamo māju apbūves zeme	6.5
Daudzdzīvokļu māju apbūves zeme	6.1
Komercedarbības objektu apbūves zeme	1.8
Sabiedriskās nozīmes objektu apbūves zeme	94.1
Satiksmes infrastruktūra objektu apbūves zeme	16.1
Inženiertehniskās apgādes tīklu un objektu apbūves zeme	4.6
Ražošanas objektu apbūves zeme	13.1
Kopā	158.1

Pašvaldībai lietošanā esošās zemes sadalījums pa lietošanas veidiem

Zemes lietošanas veids	2009.g. (ha)
Lauksaimniecības zeme	4336.6
Ūdens objektu zeme	132.9
Individuālo dzīvojamo māju apbūves zeme	43.8
Daudzdzīvokļu māju apbūves zeme	14.8
Komercedarbības objektu apbūves zeme	2.4
Sabiedriskās nozīmes objektu apbūves zeme	82.6
Ražošanas objektu apbūves zeme	9.8
Satiksmes infrastruktūras objektu apbūves zeme	493.1
Inženiertehniskās apgādes tīklu un objektu apbūves zeme	27.9
Dabas pamatnes un rekreācijas nozīmes zeme	36.3
Kopā	5180.2

BALVU NOVADA PROBLĒMAS UN PRIEKŠROCĪBAS

Balvu novada problēmas

- Iedzīvotāju skaita samazināšanās, nepietiekošs apdzīvojuma blīvums.
- Nepietiekošs kvalificēta darbaspēka resursu apjoms.
- Salīdzinoši vāji attīstīta ražošana.
- Nepietiekošā apjomā, novecojušas ūdens apgādes un kanalizācijas sistēmas.
- Neapmierinošs esošā ceļu tīkla stāvoklis.
- Nepietiekamā kvalitātē un pieejamībā sakari un internets vairākos pagastos.
- Nolietojies un nepietiekams dzīvojamais fonds.
- Morāli un fiziski novecojušas centralizētās siltumapgādes sistēmas vai to neesamība daļā pašvaldību.
- Zema uzņēmējdarbības aktivitāte.
- Iedzīvotāju koncentrācija pilsētā, lauku teritoriju mazapdzīvotība.
- Nav nepieciešamo nodrošinājuma izglītības, kultūras iestāžu un dzīvojamā fonda renovācijai un energoefektivitātes paaugstināšanai.
- Nolietojies sabiedriskais autotransports pasažieru autopārvadājumiem.
- Novadam ir izteikti perifēriāla atrašanās vieta (liels attālums līdz reģiona centram un pārējām lielām pilsētām, nepamierinošs sabiedrisko autotransporta pakalpojumu tīkls).

Balvu novada priekšrocības

- Lielāks potenciāls investīciju projektu sagatavošanā un finanšu līdzekļu piesaistē.
- Daudznozaru ekonomikas attīstības un atbalsta iespējas – mežsaimniecība, kokapstrāde, lauksaimniecība (arī bioloģiskā un netradicionālā), grants ieguve, tirdzniecība, pakalpojumi, privātās partnerības attīstība un piesaiste.
- Novada teritoriju šķērso starptautisks autoceļš uz Krievijas Federāciju.
- Novadā Balvu pilsētas tuvumā atrodas trīs ezeri, kas nākotnē var būt potenciāli tūrisma objekti, ja tiek pietiekami attīstīta infrastruktūra.
- Daudzveidīga un plaša pašvaldību izglītības, kultūras un brīvā laika pavadīšanas iespēju institūciju infrastruktūra un darbības pieredze.
- Pozitīva pieredze vērienīgu un valsts mēroga starptautisku pasākumu organizēšanā
- Labi attīstīta pašvaldības sociālās aprūpes infrastruktūra (sociālās mājas, pansionāts, sociālā dzīvojamā māja, naktspatversme, internātskola).
- Notiek sadarbība ar citām Eiropas valstīm, pieredzes apmaiņa, kopējie projekti un līdzdalība pārrobežu sadarbības organizācijā „Eiropas reģions „Pleskava, Livonija””, attīstot vietējo novada uzņēmējdarbību.
- Sekmīga pieredze projektu izstrādē, ieviešanā un līdzekļu piesaistē.
- Bagātīgi atsevišķi dabas resursi (purvi - kā potenciālās kūdras ieguves vietas).

- Novada pašvaldības darba resursu attīstība, izmantojot pašvaldībā esošo darba spēka potenciālu.
- Vienota novada informācijas sistēma.
- Vienlīdzīga un vienmērīga infrastruktūras attīstība visā novadā.

SIA Zvērinātu revidentu firma

KAPITĀLS

Reģ.Nr.42103010490

Graudu 23, Liepāja, LV-3401

t:+37163422637; f:+37163407021

m:+37129259804;

kapitals@e-liepaja.lv

sia_kapitals@e-liepaja.lv

NEATKARĪGA REVIDENTA ZIŅOJUMS

BALVU NOVADA PAŠVALDĪBAI

Ziņojums par finanšu pārskatu

Mēs esam veikuši pievienotā Balvu novada pašvaldības, reģ.nr.90009115622, 2009.gada pārskatā ietvertā finanšu pārskata revīziju, kas atspoguļots 2 (divos) sējumos- 1.sējums no 5.līdz 136.lappusei un 2.sējums no 3.līdz 61.lappusei. Revidētais finanšu pārskats ietver 2009.gada 31.decembra bilanci, 2009.gada ieņēmumu un izdevumu pārskatu un naudas plūsmas pārskatu, pašu kapitāla izmaiņu pārskatu, kā arī nozīmīgu grāmatvedības uzskaites principu kopsavilkumu un citu paskaidrojošu informāciju pielikumā.

Vadības atbildība par finanšu pārskata sagatavošanu

Vadība ir atbildīga par šī finanšu pārskata sagatavošanu un tajā sniegtās informācijas patiesu atspoguļošanu saskaņā ar 2009.gada 20.oktora MK Noteikumiem Nr.1193 „Gada pārskatu sagatavošanas kārtība”. Šī atbildība ietver tādu iekšējās kontroles izveidošanu, ieviešanu un uzturēšanu, kas nodrošina finanšu pārskatu, kas nesatur ne krāpšanas, ne kļūdu izraisītas būtiskas neatbilstības, sagatavošanu un patiesu atspoguļojumu, piemērotas grāmatvedības politikas izvēli un lietošanu, kā arī apstākļiem atbilstošu grāmatvedības aplēšu sagatavošanu.

Revidenta atbildība

Mēs esam atbildīgi par atzinumu, ko, pamatojoties uz mūsu veikto revīziju, izsakām par šo finanšu pārskatu. Mēs veicām revīziju saskaņā ar Latvijā atzītajiem starptautiskajiem revīzijas standartiem. Šie standarti nosaka, ka mums jāievēro ētikas prasības un jāplāno un jāveic revīzija tā, lai iegūtu pietiekamu pārlicību par to, ka finanšu pārskatos nav būtisku neatbilstību.

Revīzija ietver procedūras, kas tiek veiktas, lai iegūtu revīzijas pierādījumus par finanšu pārskatos uzrādītajām summām un atklāto informāciju. Procedūras tiek izvēlētas, pamatojoties uz revidenta profesionālu vērtējumu, ieskaitot krāpšanas vai kļūdu izraisītu būtisku neatbilstību riska novērtējumu finanšu pārskatā. Veicot šo riska novērtējumu, revidents ņem vērā iekšējo kontroli, kas izveidota, lai nodrošinātu finanšu pārskata sagatavošanu un tajā sniegtās informācijas patiesu atspoguļošanu, ar mērķi noteikt apstākļiem piemērotas revīzijas procedūras, bet nevis lai izteiktu atzinumu par kontroles efektivitāti. Revīzija ietver arī pielietoto grāmatvedības principu un nozīmīgu vadības izdarīto pieņēmumu pamatotības, kā arī finanšu pārskatā sniegtās informācijas vispārēju izvērtējumu.

Uzskatām, ka mūsu iegūtie revīzijas pierādījumi ir pietiekami un atbilstoši mūsu revīzijas atzinuma izteikšanai.

Atzinums

Mūsaprāt iepriekš minētais finanšu pārskats sniedz patiesu un skaidru priekšstatu par Balvu novada pašvaldības finansiālo stāvokli 2009.gada 31.decembrī, kā arī par tās darbības finanšu rezultātiem un naudas plūsmām 2009.gadā saskaņā ar 2009.gada 20.oktora MK Noteikumiem Nr.1193 „Gada pārskatu sagatavošanas kārtība”.

Ziņojums par vadības ziņojuma atbilstību

Mēs esam iepazinušies arī ar vadības ziņojumu par 2009.gadu, kas atspoguļots 1.sējumā no 3.līdz 4.lappusei un neesam atklājuši būtiskas neatbilstības starp šajā vadības ziņojumā un 2009. gada finanšu pārskatā atspoguļoto finanšu informāciju.

SIA „Zvērinātu revidentu firma KAPITĀLS”,
zvērinātu revidentu komercsabiedrība
licence Nr.6

Marija Jansone,
Atbildīgā zvērināta revidente,
Sertifikāts Nr.25,
Valdes locekle



Jansone

Liepāja, Latvija
2010.gada 30.aprīlī.